



NAZWA INWESTYCJI:	<b>ZMIANA ORGANIZACJI RUCHU DROGOWEGO NA TERENIE GMINY SIECHNICE</b>
OBIEKT:	<b><u>PROGI ZWALNIAJĄCE</u></b>
INWESTOR:	 <p><b>GMINA SIECHNICE</b> Ul. Jana Pawła II 12 55-011 Siechnice</p>
ADRES INWESTYCJI:	Groblice Ul. Słoneczna, Zacisze działka ewidencyjna nr 335/6, 330
JEDNOSTKA PROJEKTOWA:	 <p><b>DP-INSTAL Damian Pietrzak</b> Ul. Okulickiego 29/41 65-559 Zielona Góra NIP: 927-168-95-73</p>

FUNKCJA	IMIĘ I NAZWISKO	NUMER UPRAWNIENÍ	DATA	PODPIS
PROJEKTANT	mgr inż. Damian Pietrzak	LBS/0002/PWOS/14	01.2023	

## **SPIS TREŚCI:**

OPIS TECHNICZNY .....	3
1 Podstawa opracowania .....	3
2 Zakres wprowadzanej organizacji ruchu .....	3
3 Charakterystyka drogi i ruchu na drodze .....	3
4 Istniejąca organizacja ruchu .....	4
5 Dokumentacja fotograficzna .....	4
6 Projektowane oznakowanie .....	5
7 Wytyczne dla oznakowania oraz wymagania materiałowe .....	6
7.1 Wielkość znaków .....	6
7.2 Widoczność znaków .....	6
7.3 Umieszczanie znaków .....	6
7.4 Odległość znaków od jezdni oraz wysokość ich umieszczania .....	6
8 Przewidywany termin wprowadzenia zmiany organizacji ruchu .....	7

## **CZĘŚĆ RYSUNKOWA:**

L.p.	Tytuł rysunku	Skala	Nr rys.
1.	Plan orientacyjny	1:10 000	1
2.	Projekt zmiany organizacji ruchu	1:500	2

## **OPIS TECHNICZNY**

do projektu zmiany organizacji ruchu polegającej na montażu progów zwalniających w pasie drogowym drogi gminnej ul. Słoneczna (dz. nr ewid. 335/6) oraz ulica Zacisze (dz. nr ewid. 330) w miejscowości Groblice.

### **1 Podstawa opracowania**

- umowa z Inwestorem
- wizja lokalna na terenie inwestycji
- obowiązujące normy i zasady projektowania
- mapa zasadnicza w skali 1:500
- Ustawa z dnia 20.06.1997 r. – Prawo o ruchu drogowym (Dz. U. 2022, poz. 988 – tekst jednolity, z późniejszymi zmianami)
- Ustawa z dnia 21.03.1985r. – O drogach publicznych (Dz. U. 2022, poz. 1693 – tekst jednolity, z późniejszymi zmianami)
- Ustawa z dnia 10.04.2003r. – O szczególnych zasadach przygotowania i realizacji inwestycji w zakresie dróg publicznych (Dz. U. 2023, poz. 162 – tekst jednolity, z późniejszymi zmianami)
- Rozporządzenie Ministra Transportu i Gospodarki Morskiej z dnia 2 marca 1999 r. w sprawie warunków technicznych, jakim powinny odpowiadać drogi publiczne i ich usytuowanie (Dz. U. 2016, poz. 124 – tekst jednolity, z późniejszymi zmianami)
- Rozporządzenie Ministrów Infrastruktury oraz Spraw Wewnętrznych i Administracji z dnia 31 lipca 2002 r. w sprawie znaków i sygnałów drogowych (Dz. U. 2019, poz. 2310 – tekst jednolity, z późniejszymi zmianami)
- Rozporządzenie Ministra Infrastruktury z dnia 3 lipca 2003 r. w sprawie szczegółowych warunków technicznych dla znaków i sygnałów drogowych oraz urządzeń bezpieczeństwa ruchu drogowego i warunków ich umieszczania na drogach (Dz. U. 2019, poz. 2311 – tekst jednolity, z późniejszymi zmianami)
- Rozporządzenie Ministra Infrastruktury z dnia 23 września 2003 r. w sprawie szczegółowych warunków zarządzania ruchem na drogach oraz wykonywania nadzoru nad tym zarządzaniem (Dz. U. 2017, poz. 784 – tekst jednolity, z późniejszymi zmianami)

### **2 Zakres wprowadzanej organizacji ruchu**

W pasie drogowym drogi gminnej ul. Słoneczna (dz. nr ewid. 335/6) oraz ulica Zacisze (dz. nr ewid. 330) w miejscowości Groblice planuje się montaż progów zwalniających wraz z wprowadzeniem projektowanego oznakowania pionowego.

### **3 Charakterystyka drogi i ruchu na drodze**

Droga gminna ul. Słoneczna (dz. ewid. 335/6) w Groblicach w miejscu planowanej zmiany organizacji ruchu jest drogą dwukierunkową jedno jezdniową o nawierzchni asfaltowej, bez wydzielonej części dla pieszych. Szerokość pasa drogowego w miejscu planowanej zmiany organizacji ruchu wynosi ok 6m.

Droga gminna ul. Zacisze (dz. ewid. 330) w Groblicach w miejscu planowanej zmiany organizacji ruchu jest drogą dwukierunkową jedno jezdniową o nawierzchni asfaltowej, bez wydzielonej części dla pieszych. Szerokość pasa drogowego w miejscu planowanej zmiany organizacji ruchu wynosi ok 6m.

Natężenie ruchu pojazdów, pieszych i rowerzystów można określić jako średnie. Występują niewielkie sezonowe wahania ruchu, średni dobowy ruch dla poszczególnych miesięcy jest zbliżony do SDR i średni dobowy ruch w dni robocze jest większy od średniego dobowego ruchu w dni świąteczne. W strukturze rodzajowej dominują samochody osobowe.

#### 4 Istniejąca organizacja ruchu

Inwestycja znajduje się w terenie zabudowanym, gdzie obowiązuje ograniczenie prędkości do 50km/h w godz. 5:00 – 23:00 i 60km/h w godz. 23:00 – 5:00.

W pobliżu planowanej zmiany organizacji ruchu zinwentaryzowano istniejące oznakowanie pionowe przedstawione na rysunku nr 2 i 3:

- znak zakazu **B-18 „zakaz wjazdu pojazdów o rzeczywistej masie całkowitej ponad 8 ton”** zlokalizowany na wjeździe w ulicę Słoneczną z ulicy Opolskiej
- znak **D-46 „droga wewnętrzna”** oraz znak **D-47 „koniec drogi wewnętrznej”** zlokalizowane na wjeździe w ulicę Słoneczną z ulicy Opolskiej
- znak ostrzegawczy **A-7 „ustąp pierwszeństwa”** zlokalizowany na wjeździe w ulicę Zaciszę z ulicy Kasztanowej
- **lustro drogowe U-18a** zlokalizowany na wjeździe w ulicę Zaciszę z ulicy Kasztanowej

#### 5 Dokumentacja fotograficzna



*Fot. 1 Rejon projektowanej lokalizacji progów zwalniających – widok w kierunku ulicy Słonecznej z*





*Fot. 2 Rejon projektowanej lokalizacji progów zwalniających – widok ulicy Zacisze*

## 6 Projektowane oznakowanie

Poniżej przedstawiono sposób montażu i oznakowania projektowanych progów zwalniających w pasie drogi gminnej ul. Słoneczna (dz. nr ewid. 335/6) oraz ulica Zacisze (dz. nr ewid. 330) w miejscowości Groblice:

- montażu progów zwalniających podrzutowego U-16 wykonanego z gumy wulkanizacyjnej składający się z 7 elementów o łącznych wymiarach 0,9m x 5,0m oraz dwóch zakończeniach progów zwalniających o wymiarach 0,28m x 0,9m (w ciągu ulicy Słonecznej)
- montażu dwóch progów zwalniających wyspowych U-16 wykonanych z PVC o wymiarach 1800mm x 2000mm x 65mm (w ciągu ulicy Zacisze)
- ustawieniu przed planowanym progiem zwalniającym znaków pionowych ostrzegawczych **A-11a „próg zwalniający”** wraz z tabliczką **T-1 „20m”** oraz znakami zakazu **B-33 „ograniczenie prędkości do 20km/h”** zgodnie z załączonym planem zabezpieczenia robót. Powyższe znaki powinny być umieszczone obustronnie w odległości 20m od miejsca montażu progów zwalniających.

Na rysunki nr 2 i 3 przedstawiono schemat oznakowania dla zabezpieczenia prac zlokalizowanych w pasie drogowym.

## **7 Wytyczne dla oznakowania oraz wymagania materiałowe**

### **7.1 Wielkość znaków**

Oznakowanie pionowe usytuowane w pasie drogi gminnej powinno być z grupy znaków małych (M).

### **7.2 Widoczność znaków**

Dla zapewnienia widoczności znaku z odległości pozwalającej kierującemu pojazdem jego spostrzeżenie, odczytanie i prawidłową reakcję, do wykonania lic znaków należy stosować materiały odblaskowe.

W przypadku znaków A-11a, T-1 i B-33 obowiązuje stosowanie folii odblaskowych typu 2.

Dopuszcza się wykonywanie lic znaków A-11a, T-1 i B-33 na tle folii pryzmatycznej odblaskowo-fluorescencyjnej żółto-zielonej lub pomarańczowej.

Elementy progów zwalniających powinny być wyposażone w elementy odblaskowe co wpływa na ich widoczność i poprawia skuteczność.

### **7.3 Umieszczanie znaków**

Wprowadzane znaki należy umieścić po prawej stronie jezdni.

Znaki należy umocować na bezpiecznych konstrukcjach wsporczych, wykonanych z materiałów trwałych. Nie wykonuje się z betonu tych części konstrukcji wsporczych, które wystają powyżej poziomu gruntu więcej niż 0,15 m. Konstrukcje wsporcze powinny posiadać aprobaty techniczne i certyfikaty potwierdzające zgodność z Polską Normą dotyczącą bezpieczeństwa konstrukcji wsporczych. Dopuszcza się też umieszczanie znaków z wykorzystywaniem słupów linii telekomunikacyjnych, latarni, słupów trakcyjnych i masztów sygnalizatorów oraz ścian budynków i elementów konstrukcyjnych obiektów inżynierskich.

Jeżeli ze względu na warunki lokalne istnieje konieczność zastosowania dwóch lub trzech znaków na jednym słupku lub wysięgniku, można je umieszczać w układzie pionowym lub poziomym.

Tarcze znaków powinny być odchylone w poziomie od linii prostopadłej do osi jezdni.

Odchylenie tarczy znaków powinno wynosić około 5° w kierunku jezdni. Jeśli znaki umieszczone są na łukach poziomych, odchylenie tarczy znaku należy skorygować zależnie od wielkości promienia oraz od jego kierunku.

### **7.4 Odległość znaków od jezdni oraz wysokość ich umieszczania**

Dla zapewnienia widoczności znaku z odległości pozwalającej kierującemu pojazdem jego spostrzeżenie, odczytanie i prawidłową reakcję, do wykonania lic znaków należy stosować materiały odblaskowe.

W przypadku znaków D-6 obowiązuje stosowanie folii odblaskowych typu 2.

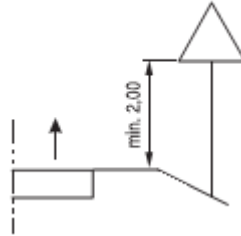
Dopuszcza się wykonywanie lic znaków D-6 na tle folii pryzmatycznej odblaskowo-fluorescencyjnej żółto-zielonej lub pomarańczowej.

Znaki na ulicach umieszcza się w odległości 0,50–2,00 m od krawędzi jezdni.

Odległość znaku od jezdni mierzy się w poziomie od krawędzi jezdni (wystający krawężnik drogowy typu miejskiego wlicza się do chodnika) do najbliższego skrajnego punktu tarczy znaku (trójkąta, koła, kwadratu, prostokąta) lub tablicy.

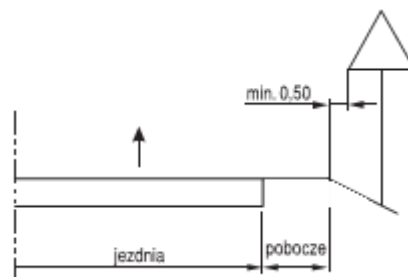
Wysokość umieszczenia znaku powinna być dostosowana do rodzaju drogi (ulicy) oraz konkretnego miejsca na drodze. Jedną z zasadniczych okoliczności, które należy uwzględnić, jest ruch pieszych, dla których znak zbyt nisko ustawiony może stanowić istotną przeszkodę.

- Wysokość umieszczania znaków:

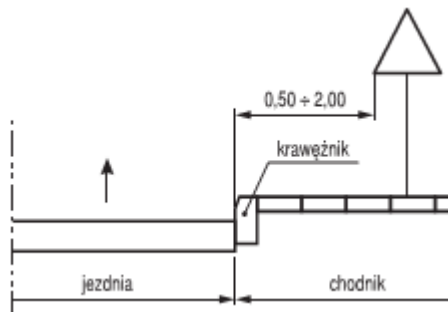


- Odległość znaków od krawędzi jezdni

a) Na drodze:



b) Na ulicy:



- Wytyczne dla znaku poziomego P-10

## 8 Przewidywany termin wprowadzenia zmiany organizacji ruchu

Przewidywany termin wprowadzenia zmiany organizacji ruchu – II kwartał 2023 roku

Projekt wykonał:  
mgr. inż. Damian Pietrzak

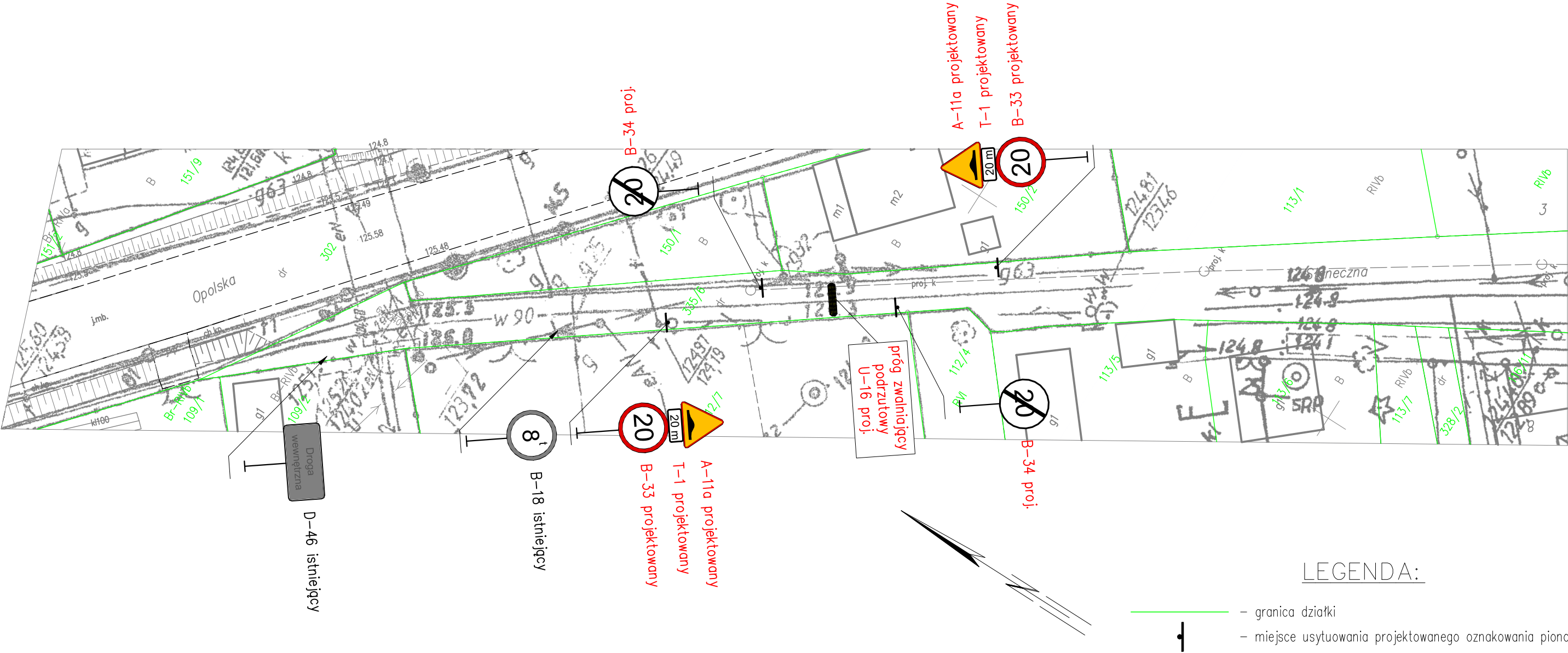
## OŚWIADCZENIE

<b>OŚWIADCZENIE PROJEKTANTA</b>	Oświadczam, że niniejsza dokumentacja została wykonana został zgodnie z umową, zasadami wiedzy technicznej, obowiązującymi przepisami techniczno-budowlanymi oraz normami przyjętymi do stosowania przez Zamawiającego i zostaje wydana w stanie zupełnym (kompletnym z punktu widzenia celu, któremu mają służyć).
-------------------------------------	---

FUNKCJA	IMIĘ I NAZWISKO	NR UPR.	DATA	PODPIS
<b>PROJEKTANT</b>	mgr inż. Damian Pietrzak	LBS/0002/PWOS/14	04.2023	







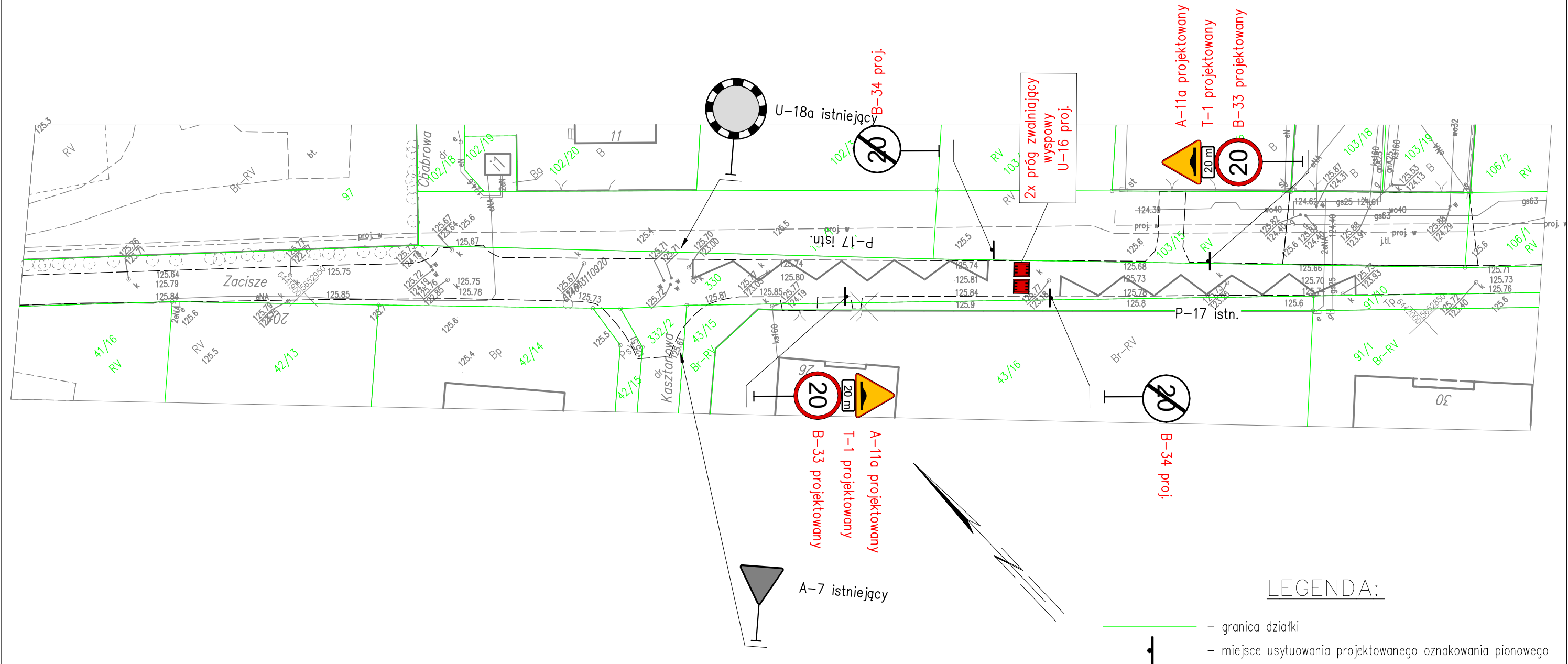
INWESTYCJA:	Zmiana organizacji ruchu drogowego na terenie gminy Siechnice			
ADRES INWESTYCJI:	Groblice, ul. Słoneczna, Zacisze, dz. ewid. nr 335/6, 330			
INWESTOR:	Gmina Siechnice Ul. Jana Pawła II 12 55-011 Siechnice	Data:	01.2023r.	
OBIEKT:	Progi zwalniające	Branża:	sanitarna	Faza: POR
NAZWA RYSUNKU:	Projekt zmiany organizacji ruchu	Skala:	1:500	Nr. rys: 2
	IMIĘ I NAZWISKO:	SPECJALNOŚĆ:	NR. UPRAWNIENI:	PODPIS:
PROJEKTOWAŁ:	Damian Pietrzak	sanitarna	LBS/0002/PWOS/14	



## MAPA ZASADNICZA

SKALA 1:500

*Sekcje mapy: 6.146.13.14.2.1; 6.146.13.09.4.3; 6.146.13.14.2.2; 6.146.13.09.4.4*



LEGENDA:

- granica działki
- miejsce usytuowania projektowanego oznakowania pionowego

INWESTYCJA:	Zmiana organizacji ruchu drogowego na terenie gminy Siechnice			
ADRES INWESTYCJI:	Groblice, ul. Słoneczna, Zącisze, dz. ewid. nr 335/6, 330			
INWESTOR:	Gmina Siechnice Ul. Jana Pawła II 12 55-011 Siechnice	Data:	01.2023r.	
OBIEKT:	Progi zwalniające	<u>Branża:</u> sanitarna	<u>Faza:</u> PQR	
NAZWA RYSUNKU:	Projekt zmiany organizacji ruchu	<u>Skala:</u> 1:500	<u>Nr. rys.:</u> 3	
	IMIĘ I NAZWISKO:	SPECJALNOŚĆ:	NR. UPRAWNIEŃ:	PODPIS:
PROJEKTOWAŁ:	Damian Pietrzak	sanitarna	LBS/0002/PWOS/14	