

SPECYFIKACJA WARUNKÓW ZAMÓWIENIA

Dla postępowania prowadzonego w trybie podstawowym bez negocjacji pn.:

CZEŚĆ III

OPIS PRZEDMIOTU ZAMÓWIENIA (OPZ)


**WYKONANIE DOKUMENTACJI PROJEKTOWEJ NA PRZEBUDOWĘ
OGRODZENIA ZEWNĘTRZNEGO KOMPLEKSU AWL ORAZ
DOSTOSOWANIE SYSTEMÓW OCHRONY DO OBOWIĄZUJĄCYCH
WYMAGAŃ I PRZEPISÓW**




OPIS PRZEDMIOTU ZAMÓWIENIA

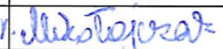
1. Nazwa nadana zamówieniu przez Zamawiającego:
„Przebudowa ogrodzenia zewnętrznego kompleksu Akademii Wojsk Lądowych we Wrocławiu oraz dostosowanie systemów ochrony do obowiązujących wymagań i przepisów”
2. Zamawiający:
**Akademia Wojsk Lądowych imienia generała Tadeusza Kościuszki
ul. Czajkowskiego 109, 51-147 Wrocław**
3. Adres obiektu budowlanego:
**Akademia Wojsk Lądowych imienia generała Tadeusza Kościuszki
ul. Czajkowskiego 109, 51-147 Wrocław**
4. Nazwa i kody CPV:
71000000-8 Usługi architektoniczne, budowlane, inżynieryjne i kontrolne
71200000-0 Usługi architektoniczne i podobne
71220000-6 Usługi projektowania architektonicznego
71242000-6 Przygotowanie przedsięwzięcia i projektu, oszacowanie kosztów
71248000-8 Nadzór nad projektem i dokumentacją

5. Imię i nazwisko osoby opracowującej:

Wydział Infrastruktury:	Data	Podpis:
Sebastian Siegieniewicz	07.08.2023	

6. Uzgodnienie:

Pion Ochrony Informacji Niejawnych:	Data	Podpis:
mjr Bogusław Mycek	09.08.23	

Pełnomocnik Rektora-Komendanta ds. Inwestycji:	Data	Podpis:
mgr inż. Justyna Mikołajczak	09.08.2023	

Spis treści

1. Przedmiot zamówienia.....	3
2. Zakres zamówienia.....	3
3. Informacje o obiekcie.....	3
4. Przedmiotowa inwestycja obejmuje:.....	4
5. Wymagania szczegółowe.....	4
6. Wymagane uzgodnienia.....	6
7. Wymagania dotyczące rozwiązań.....	7
8. Przedmiot zamówienia należy wykonać w oparciu między innymi o:.....	7
9. Przedmiot zamówienia powinien spełniać wymagania zawarte m.in. w:.....	7
10. W zakres zamówienia wchodzi wykonanie:.....	8
11. Nadzór autorski:.....	9
12. Wymagania dla dokumentacji.....	10
13. Przepisy i dokumenty związane.....	11
14. Okres realizacji zamówienia.....	11
15. Spis załączników.....	11

1. Przedmiot zamówienia.

Przedmiotem zamówienia jest wykonanie dokumentacji projektowo-kosztorysowej (inventaryzacja stanu istniejącego, projekt budowlany, projekt zagospodarowania terenu, projekt techniczny, projekt wykonawczy, STWiORB oraz przedmiary i kosztorysy inwestorskie) wraz z uzyskaniem Decyzji pozwolenie na budowę (lub dokonanie skutecznego zgłoszenia robót budowlanych jeśli decyzja o pozwoleniu nie jest wymagana) oraz sprawowanie nadzoru autorskiego.

Udział w postępowaniu przetargowym o udzielenie zamówienia mogą wziąć wyłącznie podmioty (Wykonawcy) posiadający ważne przez cały okres trwania umowy świadectwo bezpieczeństwa przemysłowego pierwszego stopnia o klauzuli co najmniej „poufne” i jeśli Wykonawca (oferent) posiada:

- a) ważną koncesję wydaną przez Ministra Spraw Wewnętrznych i Administracji na prowadzenie działalności w zakresie ochrony osób i mienia,
- b) legitymacje kwalifikowanych pracowników ochrony zabezpieczenia technicznego dla instalatorów i innych osób przewidzianych do realizacji przedsięwzięć związanych ze świadczeniem usługi,
- c) aktualne poświadczenia bezpieczeństwa o klauzuli „poufne” lub wyższej dla osoby/osób opracowującej/opracowujących dokumentację w części „niejawnej”,
- d) aktualne zaświadczenia o przeszkoleniu z zakresie ochrony informacji niejawnych dla osoby/osób opracowującej/opracowujących dokumentację w części „niejawnej”.

2. Zakres zamówienia.

Zamówienie zostanie wykonane w ramach formuły „zaprojektuj” i obejmować będzie:

- e) uzyskanie wszystkich niezbędnych opinii, zezwoleń, uzgodnień oraz opracowań potrzebnych do sporządzenia projektu budowlanego,
- f) opracowanie projektu budowlanego,
- g) opracowanie projektu zagospodarowania terenu,
- h) uzyskanie niezbędnych uzgodnień i opinii do uzyskania decyzji pozwolenia na budowę,
- i) uzyskanie Decyzji pozwolenia na budowę (lub dokonanie skutecznego zgłoszenia robót budowlanych jeśli decyzja o pozwoleniu nie jest wymagana),
- j) opracowanie projektu zagospodarowania terenu,
- k) opracowanie projektu technicznego,
- l) opracowanie projektów wykonawczych,
- m) opracowanie specyfikacji technicznych wykonania i odbioru robót (STWiORB),
- n) opracowanie przedmiarów i kosztorysów inwestorskich dla zakresu objętego opracowaniem projektowym,
- o) usuwanie wad projektowych w okresie budowy oraz w okresie gwarancyjnym,
- p) sprawowanie nadzoru autorskiego.

Dokumentacja projektowa, o której mowa w niniejszych wytycznych do projektowania powinna być opracowana w zakresie gwarantującym kompleksowe zrealizowanie budowy oraz zgodna z obowiązującymi warunkami technicznymi jakimi powinny odpowiadać budynki oraz ich usytuowanie, normami, przepisami i wiedzą techniczną. Ponadto powinna zawierać wszelkie opisy oraz rysunki, w tym rzuty, przekroje oraz detale umożliwiające realizację robót zgodnie z celem, któremu ma służyć.

3. Informacje o obiekcie

Obszar, dla którego planowane jest wykonanie dokumentacji projektowej znajduje się na działce nr 2/5, AM-15, obręb Karłowice, działce nr 1, AM-15, obręb Poświętne, działce

Do. Kubiś

Scm

nr 3/5, AM 17, obręb Poświętne i działce nr 4/58, AM 9, obręb Sołtysowice. Działki znajdują się na liście terenów wojskowych zamkniętych Ministra Obrony Narodowej – decyzja Nr 231/MON z dnia 14 lipca 2016 r. oraz częściowo znajdują się na obszarze zabytkowym, ujętym w gminnej ewidencji zabytków.

Na terenie objętym projektowaniem znajduje się następująca infrastruktura techniczna:

- a) sieć teletechniczna,
- b) sieć elektroenergetyczna,
- c) sieć kanalizacji sanitarnej i deszczowej,
- d) sieć c.o.,
- e) sieć wodociągowa.

4. Przedmiotowa inwestycja obejmuje:

- a) wykonanie dokumentacji projektowo-kosztorysowej na ogrodzenie z podziałem na:
 - „teren ścisły” – orientacyjny przebieg zgodnie z załącznikiem nr 1,
 - pozostałą część ogrodzenia zewnętrznego terenu AWL – orientacyjny przebieg zgodnie z załącznikiem nr 2,
- b) podział dokumentacji projektowej SKD i CCTV na część objętą klauzulą „POUFNE” (dotyczy ogrodzenia „terenu ścisłego”) i część jawna dla pozostałych projektowanych systemów SKD i CCTV,
- c) wykonanie dokumentacji projektowo-kosztorysowej przejazdu kolejowego przez linię kolejową nr 292 (jednotorowa niezelektryfikowana) znajdującą się pomiędzy działkami Akademii Wojsk Lądowych oraz zaprojektować przepust dla potrzeb kanalizacji teletechnicznej,
- d) wykonanie dokumentacji projektowo-kosztorysowej systemu kontroli dostępu (SKD), telewizyjnego systemu dozoru (CCTV) i kanalizacji teletechnicznej (doprojektować do istniejącej kanalizacji teletechnicznej znajdującej się na terenie AWL).

UWAGA:

W dokumentacji należy uwzględnić rozbiórkę istniejącego ogrodzenia (częściowe), w miejscach, w których jest to konieczne,

5. Wymagania szczegółowe.

W skład ogrodzenia „terenu ścisłego” wchodzi m.in.:

- a) 3 bramy przesuwne samonośne z napędem, 5 bram dwuskrzydłowych, w tym jedna z napędem, dwie furty obrotowe z SKD. Przy bramach z napędem należy przewidzieć sterowanie poprzez linię przewodową (przy 2 bramach przesuwnych), pilota bezprzewodowego (3 bramy) oraz SKD (2 bramy). Wszystkie bramy i furty należy objąć telewizyjnym systemem dozoru oraz całą linię ogrodzenia,
- b) 8 szlabanów oraz kolczatek podziemnych sprzężonych ze szlabanami, sterowanie szlabanami powinno odbywać się poprzez pilota bezprzewodowego oraz poprzez linię przewodową (z biura przepustek nr 1 i nr 2),
- c) ruchome bariery zaporowe przy dwóch wjazdach do AWL – od strony ul. Czajkowskiego i od ul. Koszarowej,
- d) monitoring wzdłuż linii całego ogrodzenia „terenu ścisłego”.

Uwagi ogólne do ogrodzenia terenu ścisłego:

- a) wysokość zasadnicza ogrodzenia minimum 2,00 m mierzac od poziomu podłoża,
- b) ponad ogrodzeniem zasadniczym oraz nad furtami wysokimi i bramami należy zamontować wysięgniki o długości zapewniającej osiągnięcie wysokości ogrodzenia

- minimum 2,40 m skierowane pod kątem 45° w obu kierunkach, wzdłuż ogrodzenia na całym jego obwodzie należy zaprojektować zwoje drutu ostrzowego,
- c) istniejące ogrodzenie wykonane w formie muru należy zostawić, jeżeli jego stan techniczny na to pozwala i nie jest wykonane poza granicą działki, w przeciwnym przypadku należy zaprojektować nowe ogrodzenie w formie muru,
 - d) w sytuacji, jeżeli w bliskim sąsiedztwie z planowanym ogrodzeniem są garaże lub inne obiekty budowlane na ich wysokości, ogrodzenie należy wykonać odpowiednio wyższe,
 - e) w przypadku kolizji planowanego ogrodzenia z drzewami należy je zinventaryzować i przygotować wniosek o wycinkę drzew do właściwego Urzędu,
 - f) pozostałe ogrodzenie „terenu ścisłego” należy zaprojektować w formie paneli ogrodzeniowych (fot. 1) lub inne rozwiązanie (do uzgodnienia z Zamawiającym na etapie wykonywania dokumentacji) zgodne z „Instrukcją o ochronie obiektów wojskowych i konwojowanego mienia DU-3.14.3 (A)”,
 - g) w bramach dwuskrzydłowych należy zastosować do zamykania od wewnątrz kłódki zgodnie z PN-EN 12320 co najmniej klasy zabezpieczenia 5 i klasy 2 odporności na korozję. W furtkach należy zastosować zamki zgodnie z PN-EN 12209 o parametrach nie gorszych niż: trwałość – klasa C, odporność na korozję i temperaturę- klasa D, zabezpieczenie i odporność na wiercenie – klasa 5,
 - h) dokumentację SKD i CCTV należy oznaczyć klauzulą „POUFNE”. Podgląd monitoringu należy przewidzieć u oficera dyżurnego (budynek nr 8) i pomieszczeniu służby ochrony (budynek nr 16).

6. Charakterystyka ogrodzenia.



Fot. 1 Przykładowe ogrodzenie.
Orientacyjna długość ogrodzenia około 2743 m.

[Handwritten signature]

W budynku 1 i 3 należy zaprojektować SKD drzwi zewnętrznych, monitoring zewnętrzny i monitoring wewnętrzny umożliwiający obserwację drzwi objętych SKD. Podgląd monitoringu należy przewidzieć u oficera dyżurnego (budynek nr 8) i pomieszczeniu służby ochrony (budynek nr 16), a serwery w danym budynku, dokumentacja bez klauzuli. Projektowane systemy muszą być kompatybilne z istniejącymi systemami i sprzętem, który jest obecnie wykorzystywany w AWL.

W skład pozostałej części ogrodzenia zewnętrznego terenu AWL (zał. nr 2) wchodzi m.in.:

- a) 2 bramy przesuwne samonośne o szerokości 6,00 m z napędem, otwierane za pomocą SKD i bezprzewodowego pilota,
- b) 1 bramę dwuskrzydłową, 2 furtki oraz dwie furty obrotowe z SKD,
- c) wszystkie bramy i furty obrotowe należy objąć telewizyjnym systemem dozoru.

Ogólne wytyczne do ogrodzenia terenu zewnętrznego przedstawionego w zał. nr 2

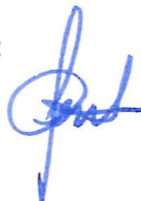
- a) od strony południowej – (osiedle Chrzanowskiego) – w miejscu istniejącego muru i ogrodzenia panelowego betonowego należy zaprojektować nowy mur lub inne rozwiązanie spełniające instrukcję i uwzględniające warunki lokalne - do uzgodnienia na etapie wykonywania dokumentacji projektowej,
- b) wzdłuż linii kolejowej zaprojektować nowe ogrodzenie po granicy działki z nową lokalizacją bramy i przejazdu przez tory (poza strefą oddziaływania strzelnicy) w formie systemowego ogrodzenia panelowego (fot. 1) lub inne rozwiązanie spełniające wymagania instrukcji – do uzgodnienia na etapie wykonywania ogrodzenia,
- c) ogrodzenie działek AWL od strony wschodniej i zachodniej - należy zaprojektować nowe ogrodzenie po granicy działki, w przypadku kolizji z istniejącym ogrodzeniem (nie będącym własnością AWL) działek sąsiednich lub innych przeszkód, ogrodzenie należy przesunąć o około 1,5 m w kierunku działki. Ogrodzenie należy zaprojektować w formie systemowego ogrodzenia panelowego (fot. 1) lub inne rozwiązanie spełniające wymagania instrukcji – do uzgodnienia na etapie wykonywania ogrodzenia,
- d) ogrodzenie stacji uzdatniania wody – nad właściwym ogrodzeniem zasadniczym oraz nad furtką i bramą należy zamontować wysięgniki o długości zapewniającej osiągnięcie wysokości ogrodzenia minimum 2,40 m skierowane pod kątem 45° w obu kierunkach, wzdłuż ogrodzenia na całym jego obwodzie należy zaprojektować zwoje drutu ostrzowego (długość ogrodzenia około 164,00 m),
- e) należy zaprojektować kanalizację teletechniczną dla potrzeb monitoringu i SKD bramy oraz instalację elektryczną dla potrzeb zasilania napędu bramy i furty,
- f) wzdłuż linii ogrodzenia w pasie o szer. około 1,50 m (w przypadku odsunięcia ogrodzenia również po jego zewnętrznej stronie do granicy działki) należy wykonać inwentaryzację zieleni wraz ze złożeniem wniosku i uzyskanie zezwolenia na usunięcie drzew i krzewów od właściwego urzędu. Przed złożeniem wniosek należy uzgodnić z Zamawiającym.

Należy zaprojektować nowy przejazd drogowy (poza strefą oddziaływania strzelnicy) przez linię kolejową jednotorową niezelektryzowaną oraz przepust dla potrzeb kanalizacji teletechnicznej. Dokumentację należy uzgodnić z zarządcą linii kolejowej.

7. Wymagane uzgodnienia

Do sporządzenia projektu projektant zobowiązany jest do dokonania uzgodnień z:

- a) Wojewódzkim Urzędem Ochrony Zabytków we Wrocławiu,
- b) Delegaturą Wojskowej Inspekcji Gospodarki Energetycznej we Wrocławiu,
- c) Delegaturą Wojskowej Ochrony Przeciwpożarowej we Wrocławiu,
- d) Regionalnym Centrum Informatyki we Wrocławiu,



- e) zarządcą linii kolejowej,
- f) pozostałymi organami, których uzgodnienia konieczne są do uzyskania pozwolenia na budowę.

8. Wymagania dotyczące rozwiązań

Należy przestrzegać rozwiązań wg obowiązujących norm i warunków technicznych, jakim powinny odpowiadać budynki. Instalacje projektowane powinny zapewnić użytkowanie w okresie nie krótszym niż 30 lat. Zamawiający będzie wymagał, aby projekt zawierał użycie wysokiej jakości wyrobów i materiałów z zachowaniem obowiązujących norm, zapewniające użytkowanie w okresie nie krótszym niż 30 lat.

9. Przedmiot zamówienia należy wykonać w oparciu między innymi o:

- a) wytyczne zawarte w opisie przedmiotu zamówienia,
- b) dane pozyskane na wizji lokalnej obiektu.

10. Przedmiot zamówienia powinien spełniać wymagania zawarte m.in. w:

- a) prawie budowlanym oraz obowiązujących normach,
- b) normach aktualnych na dzień sporządzenia dokumentacji,
- c) w drodze uzgodnień z Użytkownikiem Wykonawca zdecyduje o możliwości lub konieczności stosowania również projektów norm lub projektów zmian norm obowiązujących, które wejdą do stosowania w momencie po planowanym terminie uzyskania pozwolenia na budowę,
- d) „Instrukcją o ochronie obiektów wojskowych i konwojowanego mienia DU-3.14.3 (A)”,
- e) W zakresie systemu SKD i TSN spełniać wymagania eksploatacyjno-techniczne dla XIX grupy SpW z dnia 8 maja 2020 r. – Systemy i urządzenia specjalistyczne do ochrony obiektów.

Przedmiot zamówienia musi zawierać wszystkie dane i wymagania niezbędne do wykonania robót budowlanych w sposób określony w przepisach, w tym techniczno-budowlanych oraz zgodnie z zasadami wiedzy technicznej, zapewniając spełnienie wymagań podstawowych określonych w art. 5 ustawy z dnia 7 lipca 1994 r. Prawo budowlane (tekst jednolity Dz.U. 2021 poz. 2351 z późn. Zm.) oraz pozostałych wymagań wynikających z potrzeb użytkownika, mając przy tym na uwadze cel opracowania, którym jest przeprowadzenie procedury przetargowej na roboty budowlane (zgodnie z Prawem zamówień publicznych), a następnie ich odbiór i oddanie do użytkowania obiektów budowlanych zgodnie z ich przeznaczeniem.


Dokumentacja będzie stanowiła opis przedmiotu zamówienia na roboty budowlane, w związku z tym musi spełniać wymagania art. 29. Prawa zamówień publicznych, tj.: opis przedmiotu zamówienia należy określić w sposób jednoznaczny i wyczerpujący, za pomocą dostatecznie dokładnych i zrozumiałych określeń, uwzględniając wszystkie wymagania i okoliczności mogące mieć wpływ na sporządzenie oferty, przedmiotu zamówienia nie można opisywać w sposób, który mógłby utrudniać uczciwą konkurencję, przedmiotu zamówienia nie można opisywać przez wskazanie znaków towarowych, patentów lub pochodzenia, chyba że jest to uzasadnione specyfiką przedmiotu zamówienia i przedmiotu zamówienia nie można opisać za pomocą dostatecznie dokładnych określeń, a wskazaniu takiemu towarzyszą wyrazy „lub równoważny”.



11. W zakres zamówienia wchodzi wykonanie:

- a) Inwentaryzacji budowlanej - 2 egz.
- b) Mapy do celów projektowych na obszarze dotyczącym opracowania - 1 egz.
Teren całego kompleksu jest ogrodzony oraz oddzielony od przyległych działek i ma charakter zamknięty (zgodnie z art. 3 pkt 15 ustawy z dnia 7 lipca 1994 r. – Prawo budowlane, Dz. U. z 2021 r., poz. 2351 ze zm., i art. 2 pkt 9 ustawy z dnia 17 maja 1989 r. – Prawo geodezyjne i kartograficzne, Dz. U. z 2021 r., poz. 1990 ze zm.).
- c) Projektu zagospodarowania teren (dla Zamawiającego) - 4 egz.
- d) Projektu budowlanego (dla Zamawiającego) - 4 egz.
- e) Projektu wykonawczego (osobno dla poszczególnych branż) - 4 egz.
Wykonanego zgodnie Rozporządzeniem Ministra Rozwoju i Technologii z dnia 20.12.2021 r. w sprawie szczegółowego zakresu i formy dokumentacji projektowej, specyfikacji technicznych wykonania i odbioru robót budowlanych oraz programu funkcjonalno-użytkowego (Dz.U. 2021 poz. 2454) oraz na podstawie aktualnych norm i przepisów branżowych. Projekt wykonawczy powinien w szczególności zawierać szczegółowe rozwiązania materiałowe oraz zestawienie wyposażenia.
- f) Informacji dotyczącej bezpieczeństwa i ochrony zdrowia (BIOZ) w trakcie wykonywania robót budowlanych - 4 egz.
- g) Specyfikacji technicznych wykonania i odbioru robót budowlanych (osobno dla poszczególnych branż) - 4 egz.
Wykonanej zgodnie z Rozporządzeniem Ministra Rozwoju i Technologii z dnia 20.12.2021 r. w sprawie szczegółowego zakresu i formy dokumentacji projektowej, specyfikacji technicznych wykonania i odbioru robót budowlanych oraz programu funkcjonalno-użytkowego (Dz.U. 2021 poz. 2454).
- h) Kosztorysu inwestorskiego (osobno dla poszczególnych branż) - 4 egz.
Wykonanego zgodnie z Rozporządzeniem Ministra Rozwoju i Technologii z dnia 20 grudnia 2021 r. w sprawie określenia metod i podstaw sporządzania kosztorysu inwestorskiego, obliczania planowanych kosztów prac projektowych oraz planowanych kosztów robót budowlanych określonych w programie funkcjonalno-użytkowym (Dz. U. 2021, poz. 1389).
- i) Przedmiarów robót (osobno dla poszczególnych branż) - 4 egz.
- j) Zestawienia kosztów zadania (ZKZ) wg załączonego wzoru - 4 egz.
Z podziałem na „teren ścisły” i „pozostałe ogrodzenie”.
- k) Harmonogramu rzeczowo-finansowego realizacji robót - 2 egz.
- l) wersja elektroniczna na płycie CD/DVD - 4 egz.
Wykonawca dostarczy Zamawiającemu opracowania będące przedmiotem umowy w wersji elektronicznej pogrupowane w katalogi, w taki sposób, że jeden folder odpowiada zawartości jednego opracowania (1 teczki).
Wykonawca dostarczy dla Zamawiającego wersje elektroniczne w formacie:
- ATH dla kosztorysów inwestorskich i przedmiarów robót;
 - DOC dla części opisowych dokumentacji projektowej, specyfikacji technicznej wykonania i odbioru robót budowlanych, informacji o problematyce bezpieczeństwa i ochrony zdrowia (BIOZ),
 - XLS dla zestawienia kosztów zadania i innych opracowań tabelarycznych,
 - DWG dla części rysunkowej dokumentacji projektowej,
 - PDF dla wszystkich opracowań. Ponadto Wykonawca ma obowiązek przekazania w formacie PDF skanu pełnej dokumentacji projektowej z wszystkimi podpisami.

Projekt budowlany i wykonawczy musi być uzgodniony m. in. z:

 Str. 8/12

- 1) Wojewódzkim Urzędem Ochrony Zabytków we Wrocławiu,
- 2) Delegaturą Wojskowej Inspekcji Gospodarki Energetycznej we Wrocławiu,
- 3) Delegaturą Wojskowej Ochrony Przeciwpożarowej we Wrocławiu,
- 4) Regionalnym Centrum Informatyki we Wrocławiu,
- 5) zarządcą linii kolejowej,
- 6) pozostałymi organami, których uzgodnienia konieczne są do uzyskania pozwolenia na budowę.

UWAGA:

- 1) Wykonawca uzyska również inne uzgodnienia i opinie nie wymienione powyżej, a wymagane Prawem budowlanym i przepisami szczególnymi, konieczne do uzyskania decyzji o pozwoleniu na budowę.
- 2) Egzemplarze do uzgodnień dostarcza Wykonawca.
- 3) sprawowanie nadzoru autorskiego na podstawie art. 20 ust. 1 pkt. 4 ustawy Prawo budowlane z dnia 07.07.1994 r.

12. Nadzór autorski:

Zamawiający zleca w ramach niniejszej umowy i ceny ryczałtowej, bez prawa do dodatkowego wynagrodzenia, pełnienie nadzoru autorskiego podczas wykonywania robót na podstawie opracowanej przez siebie dokumentacji projektowej. Pełnienie nadzoru autorskiego obejmuje wykonanie podstawowych obowiązków projektanta w zakresie nadzoru autorskiego, wynikające z art. 20 ust. 1 pkt 4 Ustawy z dnia 7 lipca 1994 r. Prawo Budowlane oraz wykonywanie innych czynności wskazanych przez Zamawiającego, a w szczególności:

- a) udzielanie odpowiedzi na pytania dotyczące dokumentacji projektowej zgłaszane przez Wykonawców w trakcie prowadzonego postępowania o udzielenie zamówienia publicznego na roboty budowlane wykonywane na podstawie opracowanej dokumentacji;
- b) potwierdzenie zgodności realizacji robót budowlanych z dokumentacją lub stwierdzenie odstępstw i określenie skutków tych odstępstw;
- c) uzgodnienie z Zamawiającym i Wykonawcą robót możliwości wprowadzenia rozwiązań zamiennych w stosunku do materiałów i konstrukcji oraz rozwiązań technicznych i technologicznych;
- d) wyjaśnienie wątpliwości czy zakres wprowadzonych zmian nie spowoduje istotnych zmian w stosunku do zatwierdzonego projektu budowlanego, skutkujących koniecznością uzyskania nowej decyzji o pozwoleniu na budowę;
- e) uczestnictwo w czynnościach mających na celu doprowadzenie do uzyskania projektowanych zdolności użytkowych inwestycji;
- f) jednorazowa aktualizacja Zestawienia Kosztów zadania na wniosek Zamawiającego.

Nadzór autorski obejmuje:

- a) odpowiednie przygotowanie się Wykonawcy do pełnienia nadzoru autorskiego wraz z przygotowaniem ewentualnych potrzebnych materiałów;
- b) dojazd na miejsce pełnienia nadzoru autorskiego oraz powrót do siedziby Wykonawcy;
- c) pobyt na budowie przez okres niezbędny dla wykonania wszystkich czynności związanych z pełnieniem nadzoru autorskiego;
- d) wykonanie nadzoru autorskiego przez dostarczenie dla Zamawiającego koniecznych dokumentów lub dokonanie odpowiednich wpisów i potwierdzeń we właściwych dokumentach, które są niezbędne z punktu widzenia celu, któremu mają służyć;

- e) za nadzór autorski uznaje się również czynności wykonywane przez Wykonawcę w siedzibie Zamawiającego lub Wykonawcy robót.

UWAGA:

- a) Nie uznaje się za nadzór autorski czynności związanych z usuwaniem oczywistych wad opracowanej przez siebie dokumentacji projektowej, jak również braku rozwiązań w dokumentacji projektowej, które można było przewidzieć na etapie projektowania, a niezbędnych do prawidłowego użytkowania obiektu;
- b) Wykonawca ponosi odpowiedzialność wobec Zamawiającego za wszelkie nieprawidłowości przy realizacji robót budowlanych a powstałe w wyniku wad dokumentacji projektowej;
- c) Wykonawca pełnić będzie nadzór autorski na każde pisemne wezwanie Zamawiającego, według potrzeb wynikających z postępu robót;
- d) Pisemne wezwanie Wykonawcy przez Zamawiającego zawierać będzie zakres nadzoru autorskiego i będzie następować w terminie nie krótszym niż 7 dni kalendarzowych przed datą pełnienia nadzoru autorskiego;
- e) Nadzór autorski sprawowany będzie do dnia odbioru końcowego robót budowlanych wykonywanych na podstawie wykonanej przez wykonawcę dokumentacji;

13. Wymagania dla dokumentacji

Ogólne wymagania zamawiającego w stosunku do przygotowania dokumentacji projektowej.

- a) Dokumentacja projektowa powinna być odrębnym opracowaniem, w którym wydzielone będą tomy zgodnie z przyjętą systematyką podziału robót budowlanych. Nazwy i kody: grup robót, klas robót, kategorii robót powinny być podane zgodnie z nazewnictwem i numeracją określoną w rozporządzeniu nr 2195/2002 z dnia 5 listopada 2002 r. w sprawie Wspólnego Słownika Zamówień (Dz. Urz. WE L 340 z 16.12.2002, z późn. zm.),
- b) Wszystkie elementy dokumentacji projektowej przekazywane Zamawiającemu powinny być oprawione w sztywne i trwałe oprawy, a strony ponumerowane,
- c) Dokumentacja projektowa dostarczona Zamawiającemu powinna być zaopatrzona w pisemne oświadczenie Wykonawcy, że jest kompletna dla obiektu i celu, któremu ma służyć,
- d) Dokumentacja projektowa powinna być przekazana łącznie z uzyskanym przez projektanta pozwoleniem na budowę.
- e) Przedmiot zamówienia musi zawierać wszystkie dane i wymagania niezbędne do wykonania robót budowlanych w sposób określony w przepisach, w tym techniczno-budowlanych oraz zgodnie z zasadami wiedzy technicznej, zapewniając spełnienie wymagań podstawowych określonych w art. 5 ustawy z dnia 7 lipca 1994 r. Prawo budowlane (tekst jednolity Dz.U. 2021 poz. 2351 z późn. Zm.) oraz pozostałych wymagań wynikających z potrzeb użytkownika, mając przy tym na uwadze cel opracowania, którym jest przeprowadzenie procedury przetargowej na roboty budowlane (zgodnie z Prawem zamówień publicznych), a następnie ich odbiór i oddanie do użytkowania obiektów budowlanych zgodnie z ich przeznaczeniem.
- f) Dokumentacja będzie stanowiła opis przedmiotu zamówienia na roboty budowlane, w związku z tym musi spełniać wymagania art. 29. Prawa zamówień publicznych, tj.: opis przedmiotu zamówienia należy określić w sposób jednoznaczny i wyczerpujący, za pomocą dostatecznie dokładnych i zrozumiałych określeń, uwzględniając wszystkie wymagania i okoliczności mogące mieć wpływ na sporządzenie oferty, przedmiotu zamówienia nie można opisywać w sposób, który

mógłby utrudniać uczciwą konkurencję, przedmiotu zamówienia nie można opisywać przez wskazanie znaków towarowych, patentów lub pochodzenia, chyba że jest to uzasadnione specyfiką przedmiotu zamówienia i przedmiotu zamówienia nie można opisać za pomocą dostatecznie dokładnych określeń, a wskazaniu takiemu towarzyszą wyrazy „lub równoważny”.

14. Przepisy i dokumenty związane

- 1) Ustawa z dnia 7 lipca 1994 r. Prawo Budowlane (Dz.U. 1994 nr 89 poz. 414).
- 2) Rozporządzenie Ministra Infrastruktury z dnia 12 kwietnia 2002 r. w sprawie warunków technicznych jakimi powinny odpowiadać budynki i ich usytuowanie (Dz.U. 2002.75.690).
- 3) Rozporządzenie Ministra Transportu, Budownictwa i Gospodarki Morskiej z dnia 25 czerwca 2021 r. w sprawie szczegółowego zakresu i formy projektu budowlanego (Dz.U. poz. 1609).
- 4) Rozporządzenie Ministra Rozwoju i Technologii z dnia 20 grudnia 2021 r. w sprawie określenia metod i podstaw sporządzania kosztorysu inwestorskiego, obliczania planowanych kosztów prac projektowych oraz planowanych kosztów robót budowlanych określonych w programie funkcjonalno-użytkowym (Dz. U. 2021, poz. 1389).
- 5) Normach aktualnych na dzień sporządzenia dokumentacji. W drodze uzgodnień z Użytkownikiem Wykonawca zdecyduje o możliwości lub konieczności stosowania również projektów norm lub projektów zmian norm obowiązujących, które wejdą do stosowania w momencie po planowanym terminie uzyskania pozwolenia na budowę.
- 6) „Instrukcją o ochronie obiektów wojskowych i konwojowanego mienia DU-3.14.3 (A)”.
- 7) W zakresie systemu SKD i TSN spełniać wymagania eksploatacyjno-techniczne dla XIX grupy SpW z dnia 8 maja 2020 r. – Systemy i urządzenia specjalistyczne do ochrony obiektów.

15. Okres realizacji zamówienia.

Termin realizacji przedmiotu zamówienia zgodnie z warunkami umownymi.

Rekomendowany przez Zamawiającego termin: do 210 dni od daty podpisania umowy.

16. Spis załączników.

Załącznik Nr 1 – planowany przebieg ogrodzenia „terenu ścisłego”.

Załącznik Nr 2 – planowany przebieg pozostałej części ogrodzenia.

UWAGA:

REALIZACJA ZADANIA WIĄŻE SIĘ Z DOSTĘPEM DO INFORMACJI NIEJAWNYCH O KLAUZLI „ZASTRZEŻONE” i „POUFNE”.

„Instrukcja o ochronie obiektów wojskowych i konwojowanego mienia DU-3.14.3 (A)” o klauzuli „ZASTRZEŻONE” jest do wglądu w siedzibie Zamawiającego.

Wglądu do ww. instrukcji mogą dokonać tylko osoby posiadające poświadczenie bezpieczeństwa lub pisemne upoważnienie kierownika jednostki organizacyjnej zgodnie z art. 21 ust. 4 ustawy z dnia 5 sierpnia 2010 r. o ochronie informacji niejawnych, uprawniające do dostępu do informacji niejawnych oznaczonych klauzulą ZASTRZEŻONE oraz zaświadczenie o odbyciu szkolenia w zakresie ochrony informacji niejawnych.

SEM

Przedsiębiorca ubiegający się o wykonanie umowy musi posiadać zdolność do ochrony informacji niejawnych o klauzuli „POUFNE” zgodnie z Ustawą z dnia 5 sierpnia 2010 r. o ochronie informacji niejawnych.

Dokumentem potwierdzającym zdolność do ochrony informacji niejawnych o klauzuli „POUFNE” jest świadectwo bezpieczeństwa przemysłowego pierwszego stopnia wydawane przez ABW lub SKW.

Osoby opracowujące dokumentację w części „niejawnej” muszą posiadać poświadczenie bezpieczeństwa uprawniające do dostępu do informacji niejawnych co najmniej o klauzuli „POUFNE” i zaświadczenie stwierdzające przeszkolenie w zakresie ochrony informacji niejawnych ważne przez cały okres realizacji zamówienia.

Szczegółowe wymagania w zakresie ochrony informacji niejawnych, przejmują formę Instrukcji Bezpieczeństwa Przemysłowego według wzoru Zamawiającego, który stanowi załącznik Nr 3 do umowy.

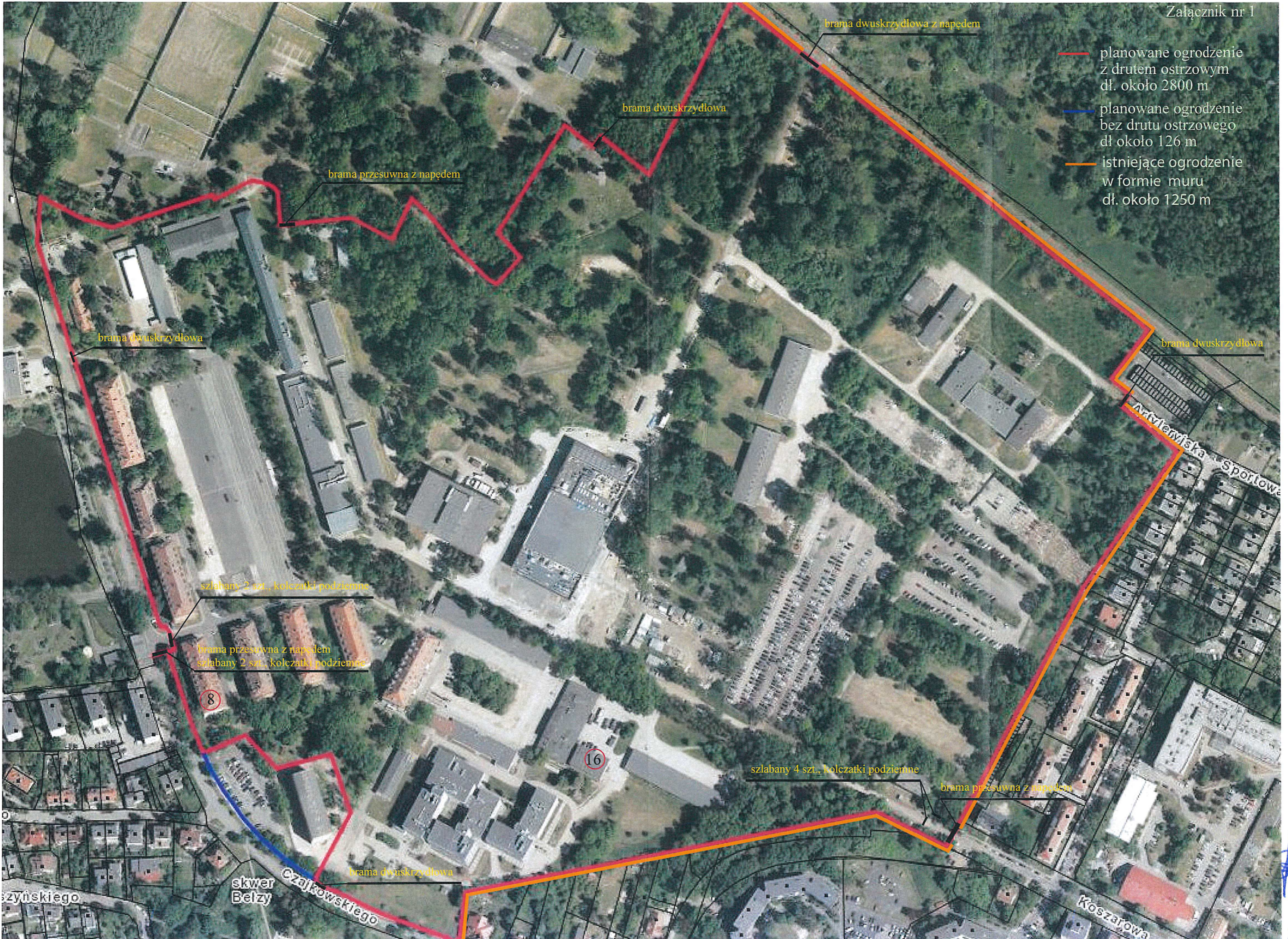
Jakiegokolwiek opóźnienie w realizacji przedmiotu umowy nie jest możliwe z uwagi na realizację zadań na terenie obiektów wojskowych o istotnym znaczeniu ze względu na bezpieczeństwo i obronność.

Informacje zawarte w niniejszym opracowaniu nie zwalniają Wykonawcy z przeprowadzenia wizji lokalnej w terenie.

SEM

20.10.2012





- planowane ogrodzenie z drutem ostrzowym dł. około 2800 m
- planowane ogrodzenie bez drutu ostrzowego dł. około 126 m
- istniejące ogrodzenie w formie muru dł. około 1250 m

brama dwuskrzydłowa z napędem

brama dwuskrzydłowa

brama przesuwna z napędem

brama dwuskrzydłowa

brama dwuskrzydłowa

szlabany 2 szt., kolczatki podziemne

brama przesuwna z napędem szlabany 2 szt., kolczatki podziemne

8

16

szlabany 4 szt., kolczatki podziemne

brama przesuwna z napędem

brama dwuskrzydłowa

szczyńskiego

skwer Belzy

Czajkowskiego

Koszarowa

[Handwritten signature]
SMM



- planowane ogrodzenie
dł. około 5381 m
- istniejące ogrodzenie
w formie muru
dł. około 360 m

SM