



KOMENDA WOJEWÓDZKA POLICJI
W RZESZOWIE
35-036 Rzeszów, ul. Dąbrowskiego 30
L. dz. SZ-456/2021

WYJAŚNIENIA TREŚCI SPECYFIKACJI WARUNKÓW ZAMÓWIENIA

Dotyczy postępowania o udzielenie zamówienia publicznego, w trybie przetargu nieograniczonego, o wartości powyżej 5 350 000,00 euro, pn. „Budowa nowej siedziby Komisariatu Policji w Rzeszowie przy ul. Błogosławionej Karoliny”, nr postępowania: ZP/1/2021.

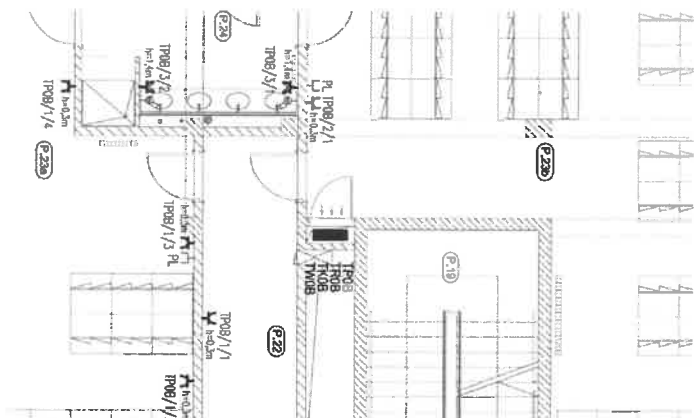
Na podstawie art. 135 ust. 2 ustawy z dnia 11 września 2019 r. – Prawo zamówień publicznych (t.j. Dz. U. z 2019 r., poz. 2019) – dalej: ustawa Pzp, Zamawiający udziela wyjaśnień na pytania dotyczące treści Specyfikacji Warunków Zamówienia.

Pytanie nr 339:

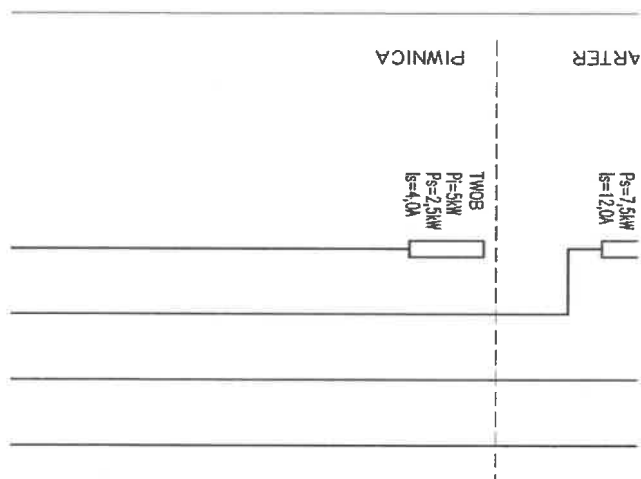
W nawiązaniu do odpowiedzi z dnia 07.05.2021r. odpowiedź numer 285- W dostępnym projekcie wykonawczym branży elektrycznej brak schematów rozdzielnic TW0B, TUPS, TSRW1, TSRW2, TSW1, TSW2 - Proszę o uzupełnienie dokumentacji w tym zakresie lub potwierdzenie, że w/w rozdzielnice są poza zakresem branży elektrycznej.

Według wyjaśnienia do tego pytania: TW0B - brak rozdzielnicy, nie występuje.

Natomiast według rysunku A-E-12. występuje.



Dodatkowo występuje też na rysunku A_E36



Proszę o uzupełnienie schematu, lub potwierdzenie, że rozdzielnica TWOB jest poza zakresem oferty branży elektrycznej.

Wyjaśnienia do pytania nr 339:

TWOB – poza zakresem oferty branży elektrycznej.

W załączeniu schematy:

TUPS - rysunek A-E-37.3

TSRW1 - rysunek A-E-37.4

TSRW2 - - rysunek A-E-37.5

TSW1,TSW2 - - rysunek A-E-58.1

Pytanie nr 340:

Budynek administracyjny:

1. Pozycja 7 – występuje korytko k300x50, na planach brak - proszę o weryfikację.
2. Brak pozycji dla pomiaru rozdzielnic. Proszę o uzupełnienie przedmiaru o pomiary rozdzielnic.
3. Pozycja 61 występuje kabel N2XH 1x150, na planach brak. Proszę o weryfikację.
4. Brak pozycji dla kabla N2XH 1x70 relacji RG-→UPS,Bypas R-UPS; Bypas-→ UPS proszę o uzupełnienie przedmiaru.
5. Brak pozycji badań linii kablowych przy WLZ-ach proszę o uzupełnienie.
6. Proszę o weryfikację pozycji 78,124,125,140,141 Obmiar tych pozycji jest jednakowy.
7. Obmiar pozycji 123,139 jest jednakowy proszę o weryfikację.
8. Proszę o weryfikację poprawności obmiaru pozycji 80,82,83,84.
9. Proszę o weryfikację ilości obmiaru pozycji 85,87,89. - z dokumentacji wynika inna ilość
10. Brak pozycji dla pomiarów oświetlenia, proszę o uzupełnienie przedmiaru robót.
11. W przedmiarze występuje oprawa A2, natomiast w dostępnej dokumentacji brak w/w oprawy - proszę o weryfikację.
12. Proszę o weryfikację przedmiaru robót w zakresie ilości opraw: (dokumentacja/przedmiar) A1(116/166),B1(52/74),B2(18/6),C1(328/309),C2(16/19),D1(10/11),D3(1/2),J1(6/16),E1(17/18),F1(24/18),H1(2/3),H3(8/36),I1(0/4),Z1(0/18),AW1(20/21),AW2(33/31),AW3(26/29)

13. Brak pozycji dla oprawy K1, proszę o uzupełnienie przedmiaru.
14. Proszę o sprawdzenie poprawności obmiaru z przedmiaru pozycji 129 oraz 130.
15. Brak pozycji dla gniazda 3 fazowego z piwnicy proszę o uzupełnienie przedmiaru.
16. Brak pozycji dla puszki podłogowej PP1.
17. Zły obmiar dla pozycji puszki podłogowej PP2. – pozycja 145 - proszę o weryfikację.
18. Brak pozycji dla zestawu gniazd PELm, proszę o uzupełnienie w przedmiarze.
19. Proszę o wyjaśnienie pozycji 174,175, jakiego gniazda dotyczą. Gdzie to gniazdo się znajduje.
20. Proszę o wyjaśnienie pozycji 200,201 jakiego gniazda dotyczą. Gdzie to gniazdo się znajduje.
21. W obowiązującym przedmiarze brak pozycji dla kabla zasilania zestawu pompowego. Proszę o uzupełnienie.
22. Proszę o podanie przekroju kabla zasilającego rozdzielnicę TOZ.
23. Proszę o uzupełnienie przedmiaru robót instalacji elektrycznych o pozycję kabla zasilającego rozdzielnicę TOZ.
24. Proszę o uzupełnienie przedmiaru robót instalacji elektrycznych o pozycję koryt dachowych 200h50 grubość blachy 2mm
25. Proszę o uzupełnienie przedmiaru robót instalacji elektrycznych o pozycję montaż przepustów HSI.
26. Proszę o uzupełnienie przedmiaru robót instalacji elektrycznych o pozycję PEL-m.

Wyjaśnienia do pytania nr 340:

Ad. 1

Koryta K300x50 – w pom. rozdzielni elektrycznej w piwnicy.

Ad. 2

W ofercie należy ująć wyceny dla pomiarów rozdzielnic i tablic elektrycznych.

Ad. 3

Pomyłka. Powinno być N2XH 1x70

Ad. 4

Jak w punkcie 3. Pozycja nr 61 w przedmiarze – przyjąć kabel N2XH 1x70

Ad. 5

W ofercie należy ująć wyceny dla badania linii kablowych.

Ad. 6

Przyjąć ilość obmiarową wynikającą z dokumentacji.

Ad. 7

Przyjąć ilość obmiarową wynikającą z dokumentacji.

Ad. 8

Ilości przyjąć według dokumentacji.

Ad. 9

Ilości przyjąć według dokumentacji.

Ad. 10

W ofercie należy ująć wyceny dla pomiarów natężenia oświetlenia.

Ad. 11

Oprawa A2 – występuje w dokumentacji projektowej

Specyfikacja:

Oprawa oświetleniowa typu downlight Ø190mm h=125mm

obudowa stalowa, odbłyśnik aluminiowy błyszczący, dyfuzor szkło mrożone

LED-16W 1600lm 4000K Ra>80 IP44
trwałość eksploatacyjna LED > 23000h L90B50.

Ad. 12

Ilości przyjąć według dokumentacji.

Ad. 13

Przyjąć montaż opraw w ilości 29 szt.

Ad. 14

Podano poprawną ilość obmiarów.

Ad. 15

Dla montażu gniazda 3-faz przyjąć pozycje:

KNNR 5 0301/03 - Przygotowanie podłoża pod osprzęt instalacyjny - 1szt

KNNR 5 0308/06 - Montaż gniazd instalacyjnych wtyczkowych ze stykiem ochronnym bryzgoszczelnych przykręcanych 3-biegunowych do 16A/2,5mm² - 1szt

KNNR 5 0716/01 - Układanie kabli w korytach i kanałach elektroinstalacyjnych N2XH-J 5x2,5 - 15m

KNNR 5 0103/03 - Układanie rur winidurowych o średnicy do 37mm na podłożu betonowym - 3m

KNNR 5 0203/02 - Wciąganie przewodów kabelkowych do rur N2XH-J 5x2,5 - 3m

KNNR 5 1203/08 - Podłączenie pod zaciski przewodów kabelkowych o przekroju do 2,5mm² - 5szt

KNNR 5 1301/02 - Sprawdzenie i pomiar obwodu elektrycznego 3-fazowego niskiego napięcia - 1 pomiar.

Ad. 16

Przyjąć jak dla poz. 145 - obmiar 4 szt.

Ad. 17

Poz. 145 - 2 szt.

Ad. 18

Montaż gniazd zasilających DATA (w tym PLm) ujęto w poz. 150.

Ad. 19

Gniazda przyłączeniowe grzejników elektrycznych w piwnicy.

Ad. 20

Gniazdo agregatu pompowego w piwnicy.

Ad. 21

Przyjąć Kabel N2XH-J-5x4 układany w korytach w ilości 25m.

Ad. 22

Kabel N2XH-J-5x6 .

Ad. 23

Przyjąć montaż kabla N2XH-J-5x6 w korytkach - 20m.

Ad. 24

Przyjąć montaż koryt dachowych w ilości - 60m.

Ad. 25

Przyjąć montaż przepustów w ilości - 4 szt.

Ad. 26

Montaż gniazd zasilających DATA (w tym PLm) ujęto w poz. 150.

Pytanie nr 341:

Budynki garażowe :

1. Według zapisu w Projekcie wykonawczym

Dla prowadzenia głównych ciągów instalacji należy zamontować zespół korytek kablowych.

Stosować oddzielne koryta dla okablowania zasilającego oraz nskoprowadowego.

Stosować korytka kablowe metalowe perforowane szerokości 100 i 50 mm oraz wysokości 50mm.

Korytka mocować do stropów lub ścian za pomocą systemowych uchwytów i wieszaków.

W przedmiarze robót instalacji elektrycznych

a) dla garaż 1 - brak pozycji dla korytek 50mm

b) dla garaż 2 brak działu trasy kablowe

Proszę o uzupełnienie przedmiaru robót instalacji elektrycznych lub potwierdzenie, że trasy są poza zakresem opracowania.

2. W przedmiarze robót instalacji elektrycznych brak pozycji dla pomiarów rozdzielnic proszę o uzupełnienie.
3. W przedmiarze robót instalacji elektrycznych dla budynków garażowych obmiar pozycji 23 jest identyczny jak obmiar pozycji 77 z przedmiaru robót budynku administracyjnego. Proszę o weryfikację , lub wyjaśnienia dlaczego obmiar jest tak duży.
4. W przedmiarze robót instalacji elektrycznych pozycje 25 oraz 41 mają taki sam obmiar, proszę o weryfikację pod względem poprawności ilości.
5. W przedmiarze robót instalacji elektrycznych pozycje 26 oraz 42 mają taki sam obmiar, proszę o weryfikację pod względem poprawności ilości.
6. Proszę o wskazanie lokalizacji kabla YDY 2x2,5 który występuje w pozycji 59 w przedmiarze robót instalacji elektrycznych. W dostępnej dokumentacji w/w kabel nie występuje.
7. Proszę o wyjaśnienie niespójności pomiędzy przedmiarem robót instalacji elektrycznych a projektem wykonawczym. Pozycja 81,82,83 w przedmiarze robót dotyczą układania uziomów w rowach kablowych, natomiast w dostępnej dokumentacji jest to uziom w warstwie chudego betonu. Która wersja jest poprawna.
8. W przedmiarze robót instalacji elektrycznych brak pozycji dla pomiarów oświetlenia. Proszę o uzupełnienie przedmiaru.

Wyjaśnienia do pytania nr 341:

Ad. 1

Garaż nr 1 – korytka o szerokości 100mm – według przedmiaru. Brak korytek o szerokości 50 mm.

Garaż nr 2 – przyjąć montaż korytek K-100 w ilości 60 m.

Ad. 2

W ofercie należy ująć wyceny dla pomiarów rozdzielnic.

Ad. 3

Omyłka.

Poz. 23 – 20 szt.

Ad. 4

Pozycje 25 i 41 mają różne obmiary.

Poz. 25 – 16 szt.

Poz. 41 – 20 szt.

Ad. 5

Pozycje 26 i 42 mają różne obmiary.

Poz. 26 – 26 szt.

Poz. 42 – 16 szt.

Ad. 6

Omyłka – powinno być YDYżo-3x2,5.

Ad. 7

Uziom fundamentowy.

Przez analogię przyjęto układanie bednarki pod płytą fundamentową jak w rowach kablowych.

Ad. 8

W ofercie należy ująć wyceny dla pomiarów natężenia oświetlenia.

Pytanie nr 342:

Projekt zagospodarowania terenu:

1. Pozycja 3 z przedmiaru robót instalacji elektrycznych zawiera budowę 1 warstwowej 3 otworowej o długości 13 metrów. Natomiast na planie zagospodarowania brak przedmiotowej kanalizacji kablowej. Proszę o wyjaśnienie rozbieżności oraz wskazanie lokalizacji przedmiotowej kanalizacji, na planie zagospodarowania terenu.
2. W pozycji 22 w przedmiarze robót instalacji elektrycznych występuje montaż wysięgników rurowych 2 ramiennych. Według odpowiedzi z dnia 07.05.2021r. Słupy są bez wysięgników.

W związku z rozbieżnością między opisem instalacji elektrycznych zewnętrzne a schematem instalacji oświetlenia terenu oraz przedmiarem dotyczącego tego zakresu prosimy o informację odnośnie słupów oświetleniowych:

- a) czy słupy mają być aluminiowe, czy stalowe?
- b) jakiej wysokości mają być słupy H=4 metry czy H=5 metrów?
- c) z wysięgnikiem czy bez? Jeśli z wysięgnikiem, to jakiej długości?

Wyjaśnienia do pytania nr 264:

Słupy aluminiowe, proste, wysokości H=5m, bez wysięgnika.

Wyjaśnienia do pytania nr 342:

Ad. 1

Pomyłka – przyjęć 1-warstwowej 2-otworowej.

Ad. 2

W poz. 22 przedmiaru nie ujmować montażu wysięgnika.

Pytanie nr 343:

Proszę o wyjaśnienie niespójności.

W pozycji 25 w przedmiarze robót instalacji elektrycznych występuje montaż opraw na wysięgniku, zgodnie z odpowiedzią z dnia 07.05.2021r. wysięgników nie ma. Proszę o weryfikację poprawności tej pozycji.

Wyjaśnienia do pytania nr 343:

W poz. 25 przedmiaru nie ujmować montażu wysięgnika.

Pytanie nr 344:

W nawiązaniu do odpowiedzi nr 183,184,241,242,248,257,258,261 z dnia 07.05.2021 (SWZ ZP-1-2021 l.dz. SZ-382-2021) dotyczącej przedmiaru dla instalacji teletechnicznych prosimy

o potwierdzenie, że w przedmiarze PR_KP-II_instalacje_teletechniczne.pdf nie należy wyceniać działu Kanalizacja Kablowa od poz. 143 do poz. 147, a kanalizację kablową, należy wycenić zgodnie z załączonymi przedmiarami tj. Przedmiar_KPII_Elektryczne_Uzupełnienie_Kanalizacja_Teletechniczna_Przyłącz.pdf i Przedmiar_KPII_Elektryczne_Uzupełnienie_Kanalizacja_Teletechniczna_Wewnętrzna.pdf

Wyjaśnienia do pytania nr 344:

Tak. Kanalizację kablową należy wyceniać według przedmiarów:

"Przedmiar_KP-II_Elektryczne_Uzupełnienie_Kanalizacja_Teletechniczna_Przyłącz.pdf"

"Przedmiar_KP-II_Elektryczne_Uzupełnienie_Kanalizacja_Teletechniczna_Wewnętrzna.pdf".

Pytanie nr 345:

W nawiązaniu do odpowiedzi z dnia 07.05.2021 (SWZ ZP-1-2021 l.dz. SZ-382-2021) prosimy o aktualizację ilości przyłączy do budynków - na mapie zaznaczono trzy, a w przedmiarze występują dwa.

Wyjaśnienia do pytania nr 345:

Zaprojektowane jest jedno przyłącze teletechniczne od studni kablowej MULTIMEDIA do budynku administracyjnego

(Przedmiar_KP-II_Elektryczne_Uzupełnienie_Kanalizacja_Teletechniczna_Przyłącz)

Dodatkowo zaprojektowane są połączenia kanalizacją wewnętrzną do dwóch budynków garażowych

(Przedmiar_KP-II_Elektryczne_Uzupełnienie_Kanalizacja_Teletechniczna_Wewnętrzna).

Pytanie nr 346:

W nawiązaniu do odpowiedzi z dnia 07.05.2021 (SWZ ZP-1-2021 l.dz. SZ-382-2021 prosimy o uszczegółowienie zakresu instalacji Audio-Video i podanie parametrów ekranów projekcyjnych.

Wyjaśnienia do pytania nr 346:

Parametry techniczne ekranów projekcyjnych:

- format 16:10
- powierzchnia ekranu - Vision White BE
- kąt widzenia - 150°
- powierzchnia robocza 350x219
- zasilanie 230V
- sterowanie bezprzewodowe
- zabudowa w suficie g-k.

Pytanie nr 347:

W wyjaśnieniu nr 285 Zamawiający wyjaśnia, że schematy rozdzielnic TSW1 i TSW 2 znajdują się na rys. nr A-E.58. Na wspomnianym rysunku znajdują się jedynie symbole rozdzielnic. Prosimy o uzupełnienie schematów.

Wyjaśnienia do pytania nr 347:

W załączeniu rysunek A-E.58-1 – schemat tablic TSW1, TSW2.

Pytanie nr 348:

W dniu 7.05.2021 Zamawiający wraz z odpowiedziami na pytania oferentów załączył nowe kosztorysy branży elektrycznej: 1. Instalacja AV, 2. Instalacja przyzywowa, 3. Instalacja RTV, 4. Oddymianie klatek schodowych, 5. Kanalizacja teletechniczna wewnętrzna i 6. Kanalizacja teletechniczna przyłącz. Czy te kosztorysy należy załączyć jako oddzielne do oferty, czy dołączyć te zakresy robót do wcześniejszych kosztorysów tej branży – w których działach dopisać pozycje z w/w kosztorysów? W związku z tym, że powstały nowe zakresy robót prosimy o uzupełnienie ich w Tabeli : „Załącznik nr 3 do pisma I dz SZ-262-2021 - ZESTAWIENIE WARTOSCI ROBÓT ZP-1-2021”

Wyjaśnienia do pytania nr 348:

Nowe przedmiary branży elektrycznej (teletechnicznej):

- instalacja AV,
- instalacja przyzywowa,
- instalacja RTV,
- oddymianie klatek schodowych

należy dodać na końcu przedmiaru branży teletechnicznej a kwotę wyceny umieścić w zmodernizowanym Zestawieniu wartości robót (Załącznik do niniejszego pisma – ZMODERNIZOWANE ZESTAWIENIE WARTOŚCI ROBÓT ZP-1-2021) w pozycji VII.II.9.

Nowe przedmiary branży elektrycznej (teletechnicznej):

- kanalizacja teletechniczna wewnętrzna (na działce-między budynkami),
- kanalizacja teletechniczna – przyłącz

należy dodać do przedmiaru branży teletechnicznej w miejsce rozdziału „Kanalizacja kablowa” **po uprzednim usunięciu pozycji od 143 do 147**. Kwotę wyceny umieścić w zmodernizowanym Zestawieniu wartości robót (Załącznik do niniejszego pisma – ZMODERNIZOWANE ZESTAWIENIE WARTOŚCI ROBÓT ZP-1-2021) w pozycji VII.II.7.

Załącznik do niniejszego pisma – ZMODERNIZOWANE ZESTAWIENIE WARTOŚCI ROBÓT ZP-1-2021 zastępuje Załącznik nr 3 do pisma I dz SZ-262-2021 - ZESTAWIENIE WARTOSCI ROBÓT ZP-1-2021.

KIEROWNIK
Sekcji Zamówień Publicznych
i Funduszy Pomocowych
KWP w Rzeszowie
nadkom. mgr Adam Fularz