

Wołów, dnia 28.06.2022 r.

## ROZEZNANIE CENOWE

Przedsiębiorstwo Gospodarki Komunalnej w Wołowie Sp. z o. o. w ramach rozeznania rynku oraz oszacowania wartości planowanego do realizacji zamówienia zaprasza do przesłania wstępnej kalkulacji kosztów wykonania usługi polegającej na: **Opracowaniu Programu funkcjonalno-użytkowego wraz z koncepcją zagospodarowania terenu oraz oszacowaniem kosztów dla zadania polegającego na przebudowie punktu przeładunkowego odpadów komunalnych oraz GPSZOK, znajdujących się przy ul. Rawickiej 16 w Wołowie.**

Niniejsze zapytanie nie stanowi zapytania ofertowego w myśl przepisów ustawy - Prawo zamówień publicznych i służy wyłącznie rozeznaniu cenowemu rynku, w celu szacunkowego ustalenia wartości planowanego zamówienia.

### OPIS PRZEDMIOTU ZAMÓWIENIA:

1. Przedmiotem zamówienia jest opracowanie Programu funkcjonalno-użytkowego wraz koncepcją zagospodarowania terenu oraz oszacowaniem kosztów dla zadania polegającego na przebudowie punktu przeładunkowego odpadów komunalnych oraz Gminnego Punktu Selektywnego Zbierania Odpadów Komunalnych (GPSZOK), znajdujących się przy ul. Rawickiej 16 w Wołowie.
2. Przedmiotowe zadanie inwestycyjne polegać będzie na dostosowaniu infrastruktury punktu przeładunkowego odpadów komunalnych oraz GPSZOK, znajdujących przy ul. Rawickiej 16 w Wołowie (część działki nr 38/1 AM-2 obręb Wołów o powierzchni ok. 0,56 ha) do wymogów rozporządzenia Ministra Klimatu z dnia 11 września 2020 r. w sprawie szczegółowych wymagań dla magazynowania odpadów.
3. Przedmiot zamówienia należy opracować w szczególności zgodnie z wymogami:
  - a) rozporządzenia Ministra Rozwoju i Technologii z dnia 20 grudnia 2021 r. w sprawie szczegółowego zakresu i formy dokumentacji projektowej, specyfikacji technicznych wykonania i odbioru robót budowlanych oraz programu funkcjonalno-użytkowego (Dz. U. poz. 2454).
  - b) rozporządzenia Ministra Rozwoju i Technologii z dnia 20 grudnia 2021 r. w sprawie określenia metod i podstaw sporządzania kosztorysu inwestorskiego, obliczania planowanych kosztów prac projektowych oraz planowanych kosztów robót budowlanych określonych w programie funkcjonalno-użytkowym (Dz. U. poz. 2458),
  - c) rozporządzenia Ministra Klimatu z dnia 11 września 2020 r. w sprawie szczegółowych wymagań dla magazynowania odpadów (Dz. U. poz. 1742),
  - d) ustawy Prawo budowlane (t.j. Dz. U. z 2021 r. poz. 2351 z późn. zm.),
  - e) innych obowiązujących przepisów prawa, w tym aktów prawa miejscowego i uwarunkowań środowiskowych.
4. Program funkcjonalno-użytkowy służy do opisu przedmiotu zamówienia, ustalenia planowanych kosztów prac projektowych i robót budowlanych, przygotowania oferty - szczególnie w zakresie obliczenia ceny oraz wykonania prac projektowych.
5. Program funkcjonalno-użytkowy musi zawierać m. in.:
  - a) stronę tytułową,

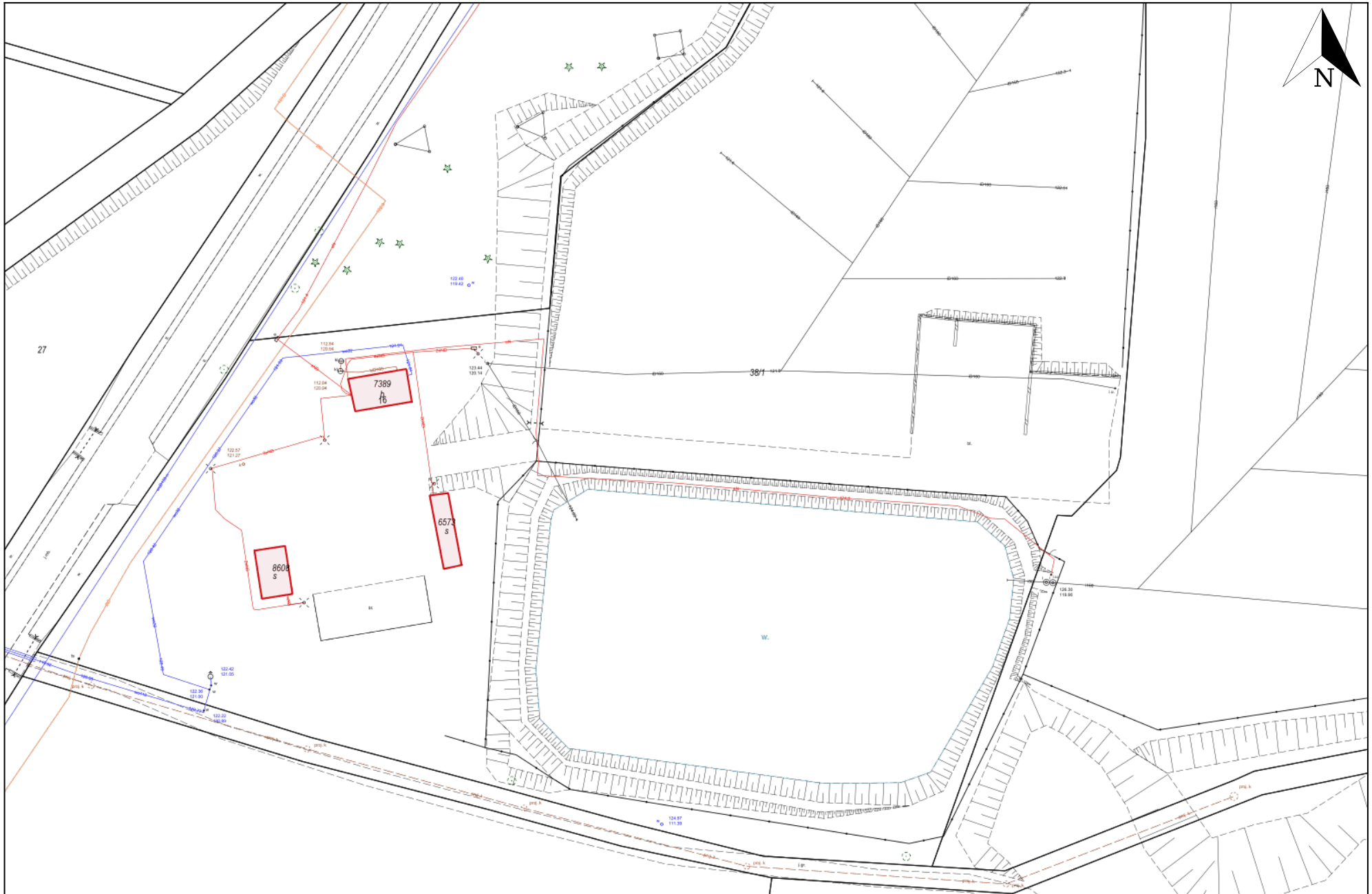
- b) część opisową (opis ogólny przedmiotu zamówienia, opis wymagań zamawiającego w stosunku do przedmiotu zamówienia),
  - c) część informacyjną (dokumenty potwierdzające zgodność zamierzenia budowlanego z wymaganiami wynikającymi z odrębnych przepisów, wskazanie przepisów prawnych i norm związanych z projektowaniem i wykonaniem zamierzenia budowlanego, oświadczenie Zamawiającego stwierdzające jego prawo do dysponowania nieruchomością na cele budowlane, mapa do celów projektowych, inwentaryzacja zieleni, inwentaryzacja obiektów istniejących i podlegających ewentualnej rozbiórce, wszelkie porozumienia, zgody, pozwolenia, dodatkowe wytyczne inwestorskie i uwarunkowania związane z budową i jej przeprowadzeniem),
  - d) część rysunkową (zagospodarowanie terenu, rysunki stanu istniejącego, rysunki projektowanych budynków, wiat i boksów),
  - e) najefektywniejsze rozwiązania techniczne, ekonomiczne, materiałowe i funkcjonalne poszczególnych obiektów, informację dotyczącą wykazu odpowiednich kodów CPV niezbędnych do przeprowadzenia postępowania o zamówienie publiczne na zaprojektowanie i budowę
  - f) kosztorys realizacji całości zadania.
6. Opracowana dokumentacja musi być wzajemnie skoordynowana technicznie i kompletna z punktu widzenia celu, któremu ma służyć, tj. do przeprowadzenia postępowania o zamówienie publiczne na wyłonienie Wykonawcy prac projektowych oraz robót budowlanych.
  7. Zaleca się, aby Wykonawca przed złożeniem oferty dokonał wizji lokalnej obejmującej teren i obiekty projektowanej inwestycji oraz dokonał analizy MPZP w zakresie opracowania.
  8. Zamawiający udostępni Wykonawcy dane będące w posiadaniu Zamawiającego. Wszelkie dane, informacje, materiały, dokumenty i opracowania, które Wykonawca uzna za niezbędne do wykonania przedmiotu zamówienia zobowiązany jest pozyskać lub opracować we własnym zakresie, ponosząc wszelkie związane z tym koszty.
  9. Wykonawca zobowiązany będzie do uzyskania wszelkich niezbędnych opinii, uzgodnień i decyzji administracyjnych dla prawidłowego i zgodnego z obowiązującymi przepisami i wymaganiami Zamawiającego zrealizowania przedmiotu niniejszej umowy (jeżeli przepisy prawa nakładają taki obowiązek).
  10. Wykonawca winien uzyskać akceptację Zamawiającego na uzgodnienia, zatwierdzenia, wymagane decyzje, decyzję o środowiskowych uwarunkowaniach przedsięwzięcia (jeśli będzie wymagana), decyzję o lokalizacji inwestycji celu publicznego, pozwolenia.
  11. Program funkcjonalno-użytkowy powinien tak opisywać przyszłe obowiązki i wymagania dla projektanta i kierownika budowy, aby swobodnie i zgodnie z obowiązującymi przepisami zorganizować proces budowy, zapewnić opracowanie projektu budowlanego oraz prowadzenie budowy z zachowaniem warunków wykonania i odbioru robót zalecanych przez Zamawiającego.
  12. W ramach zamówienia Zamawiający wymaga od Wykonawcy konsultacji z Zamawiającym na każdym etapie opracowywania Programu funkcjonalno-użytkowego w sprawie istotnych elementów mających wpływ na koszty, rozwiązania techniczne obiektów.
  13. W ramach wynagrodzenia Wykonawca zapewnia przeniesienie autorskich praw majątkowych do wykonanego przedmiotu umowy, na wszystkich polach eksploatacji wymienionych w art. 50 ustawy z dnia 4 lutego 1994 r. o prawie autorskim i prawach pokrewnych (Dz. U. z 2021 r. poz. 1062), w tym także prawo do zezwolenia na

wykonywanie zależnych praw autorskich z chwilą zapłaty wynagrodzenia za przedmiot zamówienia.

**Liczba egzemplarzy:**

1. Program funkcjonalno-użytkowy wraz z koncepcją zagospodarowania terenu oraz kosztorys należy przekazać Zamawiającemu w ilości 2 egzemplarzy w formie papierowej oprawionej do formatu A4 oraz 1 egzemplarza w formie elektronicznej (na płycie CD, DVD lub pendrive) zawierającego zapisy plików w postaci \*.pdf oraz w postaci edytowalnej (Word, Excel, \*.dwg, \*.ath).
2. Dokumentacja przekazana w wersji elektronicznej, powinna być tożsama z wersją drukowaną. Wszystkie egzemplarze dokumentacji projektowej powinny zawierać rysunki wydrukowane w kolorze (nie mogą stanowić czarno białych kserokopii oryginalnych rysunków z zaznaczonymi na kolorowo projektowanymi elementami).

**Wydruk mapy z systemu WebEWID**



Wydruk w skali 1:1000

Wydruk z systemu WebEWID

Sporządził: GOSC

Udostępniane informacje nie są dokumentami w postępowaniach administracyjnych i innych. Materiały zawierające informacje z powiatowego zasobu geodezyjnego i kartograficznego (w tym dane z operatu ewidencji gruntów i budynków) należy zamawiać w Wydziale Geodezji. Dokumenty zawierające inne informacje przetwarzane w Wewnętrznym Portalu Mapowym należy zamawiać w wydziałach merytorycznych, odpowiedzialnych za aktualizację tych danych.