

UMOWA
(wzór)

zawarta w Krakowie w dniu r. (zwana dalej: Umową) pomiędzy:

Szpitałem Uniwersyteckim w Krakowie, z siedzibą w Krakowie przy ul. Kopernika 36, 31-501 Kraków, wpisanym do rejestru stowarzyszeń, innych organizacji społecznych i zawodowych, fundacji oraz samodzielnych publicznych zakładów opieki zdrowotnej Krajowego Rejestru Sądowego prowadzonego przez Sąd Rejonowy dla Krakowa – Śródmieścia w Krakowie, Wydział XI Gospodarczy Krajowego Rejestru Sądowego pod numerem KRS: 0000024155, NIP: 6751199442, REGON: 000288685, zwanym dalej „**Szpitałem Uniwersyteckim**”, reprezentowanym przez:

.....
przy kontrasygnacie
Głównego Księgowego – **Doroty Lechowicz**

a

.....
.....
zwanym/-ą dalej „**Wykonawcą**”, reprezentowanym/-ą przez:

.....
dalej łącznie zwanymi „Stronami”, a z osobna „Stroną”

Umowa zostaje zawarta na podstawie postępowania o udzielenie zamówienia publicznego **DFP.271.157.2024.LS** przeprowadzonego w trybie przetargu nieograniczonego zgodnie z ustawą z dnia 11 września 2019 r. Prawo zamówień publicznych.

Definicje

Strony ustalają, że pojęcia użyte w Umowie, w szczególności pisane z wielkiej litery, mają znaczenie przypisane im poniżej:

Dni robocze - należy przez to rozumieć dni od poniedziałku do piątku, z wyjątkiem dni ustawowo wolnych od pracy w rozumieniu ustawy z dnia 18 stycznia 1951 r. o dniach wolnych od pracy.

Dokumentacja Przedprodukcyjna – sporządzana przez Wykonawcę na podstawie dokonanych pomiarów określająca kształt, wymiary oraz funkcjonalność Mebli Przeznaczonych do Zabudowy.

Dokumentacja wyposażenia – określająca zakres i wymagane parametry Wyposażenia Meblowego, w skład której wchodzi: Opis Przedmiotu Zamówienia wraz z „Zestawieniem certyfikatów, atestów, potwierdzeń i innych dokumentów”, arkusz cenowy - przedmiar, dokumentacja projektowo - techniczna, stanowiąca Załącznik nr 1 do Umowy.

Generalny Wykonawca – PORR S.A z siedziba w Warszawie.

Inwestycja – przedsięwzięcie pod nazwą „Nowy Budynek Administracji Szpitala Uniwersyteckiego Kraków-Prokocim na działce 112/39 obr. 59 Podgórze (powstała po podziale działki nr 112/25 na działki 112/39 oraz 112/40)”, obejmujące wybudowanie Obiektu.

Karta Produktu – opisująca cechy charakteryzujące dany Mebel wraz z wizualizacją, określająca jego parametry oraz akcesoria (uchwyty, nóżki, etc.), a także ewentualne informacje dotyczące tapicerek,

wytrzymałości na obciążenia, sposobu konserwacji, itp. oraz potwierdzające zgodność z opisem Mebli w Dokumentacji wyposażenia stanowiącej Załącznik nr 1 do Umowy.

Meble Przeznaczone do Zabudowy – meble stworzone w oparciu o Dokumentację wyposażenia z uwzględnieniem indywidualnych wymiarów pomieszczeń, w tym rozstawu ścian, określone w Załączniku nr 1 i zgodne z pomiarami weryfikacyjnym dokonany po zawarciu Umowy.

Meble Wolnostojące – meble inne niż Meble Przeznaczone do Zabudowy, określone w Załączniku nr 1.

Obiekt / Nowy Budynek Administracji (NBA) – budynek biurowy, zlokalizowany w Krakowie przy ulicy Marii Orwid, wykonywany przez Generalnego Wykonawcę, na podstawie pozwolenia na budowę, zgodnie z Umową o generalną realizację Inwestycji.

Protokół Przekazania Obiektu – dokument potwierdzający przekazanie Obiektu Szpitalowi Uniwersyteckiemu od Generalnego Wykonawcy.

Protokół Odbioru Końcowego – protokół potwierdzający dostawę i montaż Mebli oraz pełną gotowość Mebli do rozpoczęcia korzystania z nich zgodnie z przeznaczeniem.

Umowa – oznacza niniejszą umowę.

Wyposażenie Meblowe lub Meble – obejmuje Meble Przeznaczone do Zabudowy oraz Meble Wolnostojące określone w Dokumentacji wyposażenia.

§ 1

Oświadczenia stron

1. Szpital Uniwersytecki oświadcza, że:
 - 1) Generalny Wykonawca wykonuje umowę o generalną realizację Inwestycji, przewidywany termin oddania Obiektu to 30 maja 2025 r.
 - 2) intencją Szpitala Uniwersyteckiego jest nabycie Wyposażenia Meblowego wraz z umeblowaniem pomieszczeń Nowego Budynku Administracji (NBA), które będzie niezbędne do rozpoczęcia pracy w Obiekcie,
 - 3) W sytuacji, gdy dostawa Wyposażenia Meblowego do Obiektu nastąpi przed podpisaniem Protokołu Przekazania Obiektu, w trakcie realizacji robót budowlanych przez Generalnego Wykonawcę warunki transportu, montażu i meblowania pomieszczeń określa Załącznik nr 9 Warunki dostawy przed Podpisaniem Protokołu Przekazania Obiektu.
2. Wykonawca oświadcza, że:
 - 1) wykona wszelkie niezbędne prace związane z dostawą Wyposażenia Meblowego,
 - 2) posiada niezbędne umiejętności, wiedzę, uprawnienia, środki, sprzęt, doświadczenie umożliwiające wykonanie czynności objętych Umową z należytą starannością oraz zgodnie z aktualnym poziomem wiedzy i techniki,
 - 3) Meble zostaną wytworzone zgodnie z obowiązującymi przepisami prawa i normami, z materiałów zgodnych z Polskimi Normami, posiadających wymagane atesty, certyfikaty i dopuszczenia do stosowania,
 - 4) do wykonywania przedmiotu Umowy na terenie Obiektu Wykonawca będzie delegował tylko osoby wskazane przez niego w wykazie, o którym mowa w § 4 ust. 2 pkt 4 Umowy.

§ 2

Przedstawiciele stron

1. Strony ustalają, że osobami odpowiedzialnymi za realizację Umowy będą:
 - 1) po stronie Wykonawcy: [...]

2) po stronie Szpitala Uniwersyteckiego:

-
-
-

2. Osoby, o których mowa w ust. 1 są uprawnione do reprezentowania odpowiedniej Strony we wszystkich sprawach związanych z realizacją i wykonywaniem Umowy, jednakże z wyłączeniem upoważnienia do dokonywania zmian Umowy.
3. Zastosowanie się przez Wykonawcę do poleceń osoby odpowiedzialnej za realizację Umowy po stronie Szpitala Uniwersyteckiego nie zwalnia Wykonawcy z odpowiedzialności za należyte wykonanie Umowy, zgodnie z jej postanowieniami i nie uprawnia Wykonawcy do domagania się zmiany Umowy.

§ 3

Przedmiot Umowy

1. Przedmiotem Umowy jest **Dostawa Wyposażenia Meblowego wraz z montażem i umeblowaniem pomieszczeń dla Obiektu, w ramach realizowanej Inwestycji** w zakresie określonym w Załączniku nr 1 do Umowy.
2. Wykonawca zobowiązuje się do dostarczenia Wyposażenia Meblowego spełniającego parametry techniczno – eksploatacyjne, wyszczególnione w Załączniku nr 1 do Umowy oraz wymagania bezpieczeństwa i higieny pracy, zgodnie z obowiązującymi przepisami prawa w tym zakresie.
3. Wykonawca gwarantuje, że dostarczone w ramach realizacji przedmiotu Umowy Wyposażenie Meblowe jest fabrycznie nowe (rok produkcji nie wcześniej niż 2024), nieużywane, kompletne, nieuszkodzone, a do jego wykorzystania nie jest konieczny zakup dodatkowych elementów i akcesoriów. Meble ani żadna ich część składowa, wyposażenie, etc. nie są rekondycjonowane, powystawowe i nie były wykorzystywane wcześniej przez inny podmiot,
4. Zamawiający wymaga, aby dostarczone Meble były wykonane z fabrycznie nowych, bezpiecznych materiałów.
5. Meble posiadają niezbędne atesty i certyfikaty wymienione w Załączniku nr 1 do umowy Dokumentacja wyposażenia – „Zestawienie certyfikatów, atestów, potwierdzeń i innych dokumentów dla oferowanego przedmiotu zamówienia” (pkt 4. D).
6. Wykonawca zobowiązuje się do wykonania Umowy zgodnie z wymaganiami dotyczącymi przedmiotu zamówienia określonymi w Specyfikacji Warunków Zamówienia oraz postanowieniami oferty złożonej w ramach postępowania o udzielenie zamówienia publicznego **DFP.271.157.2024.LS**.
7. Integralną częścią Umowy są Załączniki:
 - 1) Załącznik nr 1 – **Dokumentacja wyposażenia** - zawierająca szczegółowy opis przedmiotu Umowy – stanowiący załącznik 1a, 1b i 1c do SWZ,
 - 2) Załącznik nr 2 – **Oferta Wykonawcy**,
 - 3) Załącznik nr 3 – **„Podstawowe zasady obowiązujące Wykonawców na terenie Szpitala Uniwersyteckiego w Krakowie” oraz „Podstawowe zasady związane z bezpieczeństwem informacji obowiązujące Dostawców (Wykonawców) na terenie Szpitala Uniwersyteckiego w Krakowie”** – <https://www.su.krakow.pl/zasady-funkcjonowania>,
 - 4) Załącznik nr 4 – **Dowód wniesienia zabezpieczenia należytego wykonania umowy**,
 - 5) Załącznik nr 5 - **Klauzula obowiązku informacyjnego Szpitala Uniwersyteckiego**,
 - 6) Załącznik nr 6 – **Wzór karty przekazania odpadów**,
 - 7) Załącznik nr 7 – **Szczegółowe warunki w zakresie BHP oraz utrzymania porządku**,
 - 8) Załącznik nr 8 - **wzór oświadczenia**¹
 - 9) Załącznik nr 9 – **Warunki dostawy przed Podpisaniem Protokołu Przekazania Obiektu**.

¹ Zapis uzależniony od złożonej przez Wykonawcę oferty.

8. Wykonawca oświadcza i potwierdza, że zapoznał się i przeanalizował treść załączników stanowiących integralną część Umowy, udostępnionych przez Szpital Uniwersytecki w Krakowie na oficjalnej stronie Szpitala Uniwersyteckiego: <https://www.su.krakow.pl/zasady-funkcjonowania>, a to: „Podstawowe zasady obowiązujące Wykonawców na terenie Szpitala Uniwersyteckiego w Krakowie” oraz „Zasady związane z bezpieczeństwem informacji obowiązujące Dostawców (Wykonawców) Szpitalu Uniwersyteckim w Krakowie” i nie zgłasza oraz nie zgłosił do nich żadnych zastrzeżeń, oraz że zna wynikające z nich wymagania potrzebne do prawidłowego wykonania przedmiotu Umowy i zobowiązuje się przestrzegać zasad wynikających z tych dokumentów podczas realizacji Umowy.
9. Wykonawca zobowiązuje się przy wykonywaniu przedmiotu Umowy do zachowania procedur i instrukcji obowiązujących w Szpitalu Uniwersyteckim w Krakowie, w tym m.in. spełniających wymagania norm ISO 14001:2005 i OHSAS 18001:2007, których opis zawiera Załącznik nr 3 do Umowy.

§ 4

Szczegółowe Zobowiązania Wykonawcy

1. W ramach realizacji przedmiotu Umowy, o którym mowa w § 3 ust. 1 Umowy, **w terminie do 14 dni od daty zawarcia Umowy:**
 - 1) Wykonawca zobowiązuje się do wykonania w Obiekcie szczegółowych pomiarów weryfikacyjnych celem dopasowania rozmiaru i prawidłowego wykonania Wyposażenia Meblowego w terminie uzgodnionym szczegółowo ze Szpitalem Uniwersyteckim, na zasadach określonych poniżej:
 - a. Szpital Uniwersytecki dopuszcza zmianę wymiaru Mebli względem Dokumentacji wyposażenia w celu dostosowania ich do wymiarów i aranżacji pomieszczeń, z zastrzeżeniem, że taka zmiana wymaga uprzedniej pisemnej akceptacji Szpitala Uniwersyteckiego opatrzonej klauzulą „do realizacji”.
 - b. Wykonawca niezwłocznie powiadomi Szpital Uniwersytecki o wszelkich zmianach wymiarów Mebli określonych w Dokumentacji wyposażenia w formie pisemnej, wraz z zobrazowaniem ich w formie graficznej, pod rygorem nieważności.
 - c. Szpital Uniwersytecki ma prawo do weryfikacji dokonanych pomiarów. W przypadku wykrycia nieścisłości w wykonanych przez Wykonawcę pomiarach, Wykonawca zobowiązuje się do ponownego wykonania pomiarów w terminie wyznaczonym przez Szpital Uniwersytecki.
 - d. Wykonawca ponosi ryzyko nienależytego wykonania pomiarów, w tym koszty ponownego wykonania Mebli, jeśli nie będą pasowały w miejscu docelowego montażu.
 - e. Różnica w pomiarze weryfikacyjnym a pomiarze wynikającym z Dokumentacji wyposażenia, w zakresie nie przekraczającym 10% danej pozycji Mebli do Zabudowy nie stanowi podstawy do zmiany wynagrodzenia i zmiany Umowy.
 - 2) Strony dokonają w dobrej wierze uzgodnień w zakresie kolorystyki i materiałów Wyposażenia Meblowego, a także elementów wyposażenia, tj. uchwytów, zamków, nóżek i zawiasów itp. W tym celu Wykonawca m. in. przedstawi Szpitalowi Uniwersyteckiemu próbki materiałów.
 - 3) Wykonawca zobowiązuje się do dostarczenia Szpitalowi Uniwersyteckiemu Dokumentacji Przedprodukcyjnej Mebli Przeznaczonych do Zabudowy do akceptacji oraz Kart Produktu poszczególnych Mebli wraz z wymaganymi atestami lub certyfikatami, w formie papierowej oraz elektronicznej. W przypadku braku akceptacji ze strony Szpitala Uniwersyteckiego, Strony w dobrej wierze dokonają wspólnych uzgodnień w zakresie modyfikacji, przy czym

w przypadku braku uzyskania akceptacji przedstawionej Karty Produktu Wykonawca będzie zobowiązany do przedłożenia kolejnej Karty najpóźniej w terminie 5 dni kalendarzowych.

- 4) Wykonawca zobowiązuje się do przekazania Szpitalowi Uniwersyteckiemu imiennego wykazu osób, które będą realizowały przedmiot Umowy na terenie Obiektu. Wykonawca niezwłocznie zobowiązuje się do informowania Szpitala Uniwersyteckiego o każdej zmianie w wykazie, jednakże nie później niż przed wejściem nowej osoby na teren Obiektu. Obowiązek ten obciąża Wykonawcę także w przypadku realizacji Umowy przy udziale ewentualnych podwykonawców.
2. Wykonawca zobowiązuje się do realizacji przedmiotu Umowy, o którym mowa w § 3 ust. 1 Umowy transportem gwarantującym odpowiednie zabezpieczenie, należyte opakowania Wyposażenia Meblowego, ubezpieczenia go na czas: załadunku, transportu (krajowego lub zagranicznego) i wyładunku oraz do wyładunku w miejscu docelowym w Obiekcie lub w miejscu wyznaczonym na magazyn. Wykonawca zobowiązany jest zabezpieczyć przekazane mu do użytku windy, przed ich ewentualnym uszkodzeniem w trakcie transportu Mebli do pomieszczeń docelowych. Wykonawca zapewni wszelkie niezbędne w tym celu urządzenia, z uwzględnieniem parametrów Obiektu.
3. Wykonawca zobowiązuje się do montażu Mebli wraz ze wszelkimi niezbędnymi elementami w tym otworowania blatów oraz silikonowania łączy, zgodnie z Załącznikiem nr 1 do Umowy (zgodnie z Dokumentacją wyposażenia oraz według wskazań Szpitala Uniwersyteckiego), w docelowych pomieszczeniach, w tym wniesienia, rozpakowania, skręcenia, umocowania, ustawienia i wypoziomowania oraz podłączenia w razie potrzeby do instalacji elektrycznej, zgodnie z Załącznikiem nr 1 do Umowy. Wykonawca zobowiązuje się do wykonania montażu zgodnie z instrukcjami dostawców i producentów, z zachowaniem obowiązujących przepisów bezpieczeństwa i higieny pracy oraz ochrony przeciwpożarowej. Przed przystąpieniem do montażu Mebli, Wykonawca zobowiązuje się do zweryfikowania przebiegu instalacji w ścianach. Strony sporządzą w formie pisemnej pod rygorem nieważności protokół przekazania pomieszczenia, w którym w szczególności zostanie określony stan przekazywanego pomieszczenia. Wykonawca zobowiązuje się do zachowania czystości w pomieszczeniach i na drogach transportu po wykonanym montażu Wykonawca zobowiązuje się do posprzątania części Obiektu, objętego dostawą.
4. Wykonawca zobowiązuje się do współpracy i udostępnienia Generalnemu Wykonawcy pomieszczenia w przypadku, gdy po przekazaniu Obiektu, konieczne będzie usunięcie w nim wad i usterek. Wykonawca zobowiązany będzie wówczas do udokumentowania stanu pomieszczenia wraz ze stanem zamontowanych Mebli w momencie udostępnienia Generalnemu Wykonawcy pomieszczenia oraz ich zabezpieczenia. Po usunięciu wad i usterek przez Generalnego Wykonawcę, Wykonawca zobowiązuje się do odbioru pomieszczenia oraz udokumentowania powstałych szkód, w przypadku ich stwierdzenia przez Wykonawcę.
5. Wykonawca zobowiązuje się do bieżącego sprzątania pomieszczeń oraz wywozu i utylizacji opakowań, i wszelkich innych materiałów po dostarczeniu Wyposażenia Meblowego (dotyczy to także dróg dojazdowych i ciągów komunikacyjnych, z których będzie korzystał Wykonawca) oraz do przekazania Szpitalowi Uniwersyteckiemu potwierdzoną „Kartę przekazania odpadu” w teleinformatycznym systemie „Baza danych o produktach i opakowaniach oraz o gospodarce odpadami” wytworzoną w trakcie remontu (wzór karty stanowi załącznik nr 6 do umowy). W przypadku zwolnienia Wykonawcy z obowiązku wpisu do rejestru BDO w związku z Rozporządzeniem Ministra Klimatu z dnia 23.12.2019 r. w sprawie rodzajów odpadów i ilości odpadów, dla których nie ma obowiązku prowadzenia ewidencji odpadów, Wykonawca zobowiązany jest do przedstawienia potwierdzenia utylizacji odpadów przez uprawniony podmiot. Szczegółowe wytyczne dotyczące m. in. warunków BHP oraz utrzymania porządku w Obiekcie określają Załączniki nr 3, 6 i 7 do Umowy.
6. Wykonawca zobowiązuje się do udzielenia gwarancji oraz rękojmi na Wyposażenie Meblowe, wraz z zapewnieniem serwisu gwarancyjnego na warunkach określonych w Umowie.

§ 5

Terminy realizacji

1. Wykonawca zobowiązuje się do realizacji przedmiotu Umowy **w terminie do 3 miesięcy od daty zawarcia Umowy, tj. do dnia**
2. Montaż Mebli rozpocznie się nie wcześniej niż dnia 15.02.2025 r. i obejmie w szczególności dostawę Wyposażenia Meblowego do Obiektu, montaż i umeblowanie pomieszczeń na warunkach wskazanych w Umowie. Wykonawca zobowiązuje się do poinformowania Szpitala Uniwersyteckiego o planowanym terminie dostawy Mebli wraz z montażem w formie pisemnej pod rygorem nieważności na 3 Dni robocze przed planowaną datą dostawy i rozpoczęcia prac, o których mowa w niniejszym ustępie. Szpital Uniwersytecki dopuszcza realizację obowiązku informacyjnego, o którym mowa w zdaniu poprzednim, także poprzez przesłanie pisemnego oświadczenia za pośrednictwem poczty elektronicznej na adres e-mail: Montaż mebli nastąpi niezwłocznie po dostawie, a w sytuacjach wyjątkowych niemożliwych do przewidzenia – niezwłocznie po ustaniu przyczyn braku możliwości montażu.
3. W przypadku, gdy realizacja przedmiotu Umowy w szczególności podpisanie Protokołu Odbioru Końcowego nie jest możliwe z zachowaniem terminu wskazanego w ust. 1 z przyczyn niezależnych od Wykonawcy, Wykonawca zobowiązany jest powiadomić o tym fakcie Szpital Uniwersytecki w terminie do 5 Dni roboczych od powzięcia wiedzy o wystąpieniu okoliczności powodującej niemożność dochowania tego terminu. Wykonawca jest zobowiązany szczegółowo wskazać okoliczności, z których wynika niemożność wykonania przedmiotu Umowy w terminie.
4. W przypadku stwierdzenia przez Szpital Uniwersytecki, że wskazane przez Wykonawcę okoliczności uzasadniają zmianę terminu realizacji przedmiotu Umowy, o którym mowa w ust. 1, Szpital Uniwersytecki może wyrazić zgodę na odpowiednią zmianę tego terminu, biorąc pod uwagę wskazane przez Wykonawcę okoliczności.
5. Wykonawca oświadcza, że zmiana terminu realizacji przedmiotu Umowy, o której mowa w ust. 4, nie rodzi po stronie Szpitala Uniwersyteckiego żadnych zobowiązań o charakterze majątkowym oraz zobowiązuje się nie wysuwać i nie dochodzić z tego tytułu jakichkolwiek roszczeń względem Szpitala Uniwersyteckiego, w szczególności roszczeń o zwiększenie wynagrodzenia lub pokrycie kosztu utrzymania Mebli do dnia podpisania Protokołu Odbioru Końcowego.
6. W przypadku opóźnienia w podpisaniu Protokołu Odbioru Końcowego, z przyczyn leżących po stronie Szpitala Uniwersyteckiego, Szpital Uniwersytecki niezwłocznie powiadomi Wykonawcę o tym fakcie. Powyższe zdarzenie stanowi podstawę do zmiany terminu określonego w ust. 1. Nowy termin winien zostać ustalony z uwzględnieniem prawidłowej realizacji.
7. Podczas realizacji Umowy Wykonawca zobowiązuje się:
 - a. nie blokować dróg wjazdowych na teren Obiektu, dróg otaczających teren Obiektu oraz terenu Uniwersyteckiego Szpitala Dziecięcego w Krakowie zlokalizowanego przy ul. Wielickiej 265 w Krakowie,
 - b. ściśle współpracować ze Szpitalem Uniwersyteckim przy dostawie i montażu Wyposażenia Meblowego w Obiekcie, w szczególności nie blokować ciągów komunikacyjnych.

§ 6

1. Wykonawca jest zobowiązany do niezwłocznego, pisemnego poinformowania Zamawiającego, że przedmiot Umowy wykonywany będzie przez:
 - a) obywateli rosyjskich lub osoby fizyczne lub prawne, podmioty lub organy z siedzibą w Rosji;
 - b) osoby prawne, podmioty lub organy, do których prawa własności bezpośrednio lub pośrednio w ponad 50 % należą do podmiotu, o którym mowa w lit. a) niniejszego ustępu; lub

- c) osoby fizyczne lub prawne, podmioty lub organy działające w imieniu lub pod kierunkiem podmiotu, o którym mowa w lit. a) lub b) niniejszego ustępu².
2. Zamawiający ma prawo do rozwiązania umowy w trybie natychmiastowym w przypadku powzięcia informacji, o której mowa w ust. 1.

§ 7

Podwykonawcy

1. Szpital Uniwersytecki wyraża zgodę na powierzenie przez Wykonawcę podwykonawcom realizacji przedmiotu Umowy.
2. Wykonawca oświadcza, że zamierza/ nie zamierza powierzyć podwykonawcom realizację przedmiotu Umowy w części dotyczącej [...] ³.
3. Wykonawca ponosi pełną odpowiedzialność za działania lub zaniechania podwykonawców oraz osób trzecich z pomocą których wykonuje zobowiązanie w takim samym stopniu, jakby to były działania lub zaniechania jego własne.
4. Strony dopuszczają możliwość zmiany Umowy w zakresie podwykonawstwa poprzez wprowadzenie podwykonawcy lub zmianę podwykonawcy, z zastrzeżeniem, że w przypadku, gdy przypadłoby na tego podwykonawcę ponad 10 % wartości wynagrodzenia określonego w § 9 ust.1 Umowy Wykonawca nie może wskazać podmiotu określonego w § 3a ust. 1 lit. a) – c).
5. Zamawiający ma prawo do rozwiązania umowy w trybie natychmiastowym w przypadku powzięcia informacji, o podwykonawcy będącym podmiotem określonym w § 3a ust. 1 lit. a) – c).

§ 8

Odbiory

1. Realizacja całości przedmiotu Umowy zostanie potwierdzona Protokołem Odbioru Końcowego w formie pisemnej pod rygorem nieważności.
2. Do Protokołu Odbioru Końcowego Wykonawca zobowiązany jest dołączyć pisemny wykaz Mebli wraz w podaniem cen netto, brutto oraz dokładnej lokalizacji każdego ujętego w wykazie elementu Wyposażenia Meblowego, w celu zaewidencjonowania ich jako środki trwałe, zgodnie z Załącznikiem nr 1 do Umowy. Wraz z odbiorem końcowym Wykonawca zobowiązuje się do przekazania Szpitalowi Uniwersyteckiemu Dokumentacji powykonawczej dotyczącej Mebli Przeznaczonych do Zabudowy.
3. Przy dokonywaniu odbioru Strony będą stosować następujące zasady:
 - 1) odbiór polegał będzie na weryfikacji zgodności realizacji przedmiotu Umowy przez Wykonawcę, z warunkami określonymi w Umowie oraz Załączniku nr 1 i nr 2.
 - 2) Wykonawca zgłosi gotowość do przeprowadzenia odbioru w drodze pisemnego zawiadomienia skierowanego do Szpitala Uniwersyteckiego z wyprzedzeniem 5 Dni roboczych. Do odbioru przedstawiony Obiekt zostanie uprzątnięty, w pełni wyposażony, zgodnie z przedmiotem Umowy. Strony wspólnie w dobrej wierze ustalą termin tego odbioru, przypadający jednak nie później niż w terminie 5 Dni roboczych od daty zgłoszenia gotowości do odbioru przez Wykonawcę,
 - 3) Szpital Uniwersytecki może odmówić podpisania Protokołu Odbioru Końcowego w przypadku stwierdzenia wad i usterek w przedmiocie Umowy, innych niż wady i usterki nieistotne. Wykonawca jest zobowiązany do usunięcia wszystkich wad i usterek stwierdzonych w protokole

² zapis wynikający z art. 5k rozporządzenia Rady (UE) nr 833/2014 z dnia 31 lipca 2014 r. dotyczącego środków ograniczających w związku z działaniami Rosji destabilizującymi sytuację na Ukrainie (Dz. Urz. UE nr L 229 z 31.7.2014, str. 1)

³ Zapis uzależniony od złożonej przez Wykonawcę oferty.

odbioru częściowego lub Protokole Odbioru Końcowego na swój koszt i ryzyko zgodnie z poniższymi zasadami.

- 4) Jeżeli wady i usterki istotne nadają się do usunięcia, Wykonawca ma obowiązek usunąć wady i usterki na własny koszt i ponownie zgłosić dany obszar do odbioru w terminie wyznaczonym przez Szpital Uniwersytecki, pod rygorem skorzystania przez Szpital Uniwersytecki z uprawnienia, o którym mowa poniżej w pkt 7) lit. a lub b.
- 5) Odnośnie wad i usterek nieistotnych stwierdzonych podczas tego odbioru Strony ustalą sposób i tryb ich usunięcia na koszt Wykonawcy.
- 6) Jeżeli wady i usterki nie nadają się do usunięcia i uniemożliwiają korzystanie z kompletnego elementu Wyposażenia Meblowego zgodnie z przeznaczeniem, wówczas Szpital Uniwersytecki może wedle własnego uznania:
 - a. żądać dostarczenia tego elementu po raz drugi, zachowując prawo domagania się od Wykonawcy naprawienia szkody wynikłej z opóźnienia, bez względu na wysokość kosztów powtórnego wykonania,
 - b. odstąpić od Umowy w zakresie wadliwego, kompletnego elementu Wyposażenia Meblowego przedmiotu Umowy (np. biurko, krzesło, szafa), w terminie 90 dni liczonych od dnia stwierdzenia wad lub usterek i naliczyć karę umowną w wysokości 30% kwoty brutto, wartości wadliwego, kompletnego elementu Wyposażenia Meblowego. Postanowienia § 13 ust. 6-10 Umowy stosuje się odpowiednio.
- 7) Jeżeli wady i usterki nie nadają się do usunięcia, lecz umożliwiają korzystanie z przedmiotu Umowy zgodnie z przeznaczeniem, Szpital Uniwersytecki ma prawo do obniżenia wynagrodzenia za wykonany przedmiot Umowy odpowiednio do utraconej wartości użytkowej i technicznej.

§ 9

Wynagrodzenie i warunki płatności

1. Szpital Uniwersytecki zobowiązuje się zapłacić Wykonawcy za prawidłowo wykonany przedmiot Umowy wynagrodzenie w maksymalnej kwocie brutto:zł (słownie złotych: 00/100).
2. Wynagrodzenie obejmuje wszystkie koszty niezbędne dla realizacji całego przedmiotu Umowy, w tym w szczególności: cenę Wyposażenia Meblowego wraz z akcesoriami i innym asortymentem określonym w Załączniku nr 1, koszt załadunku, dostawy, transportu, wyładunku, wniesienia, montażu w Obiekcie, koszt rozpakowania, wywozu i utylizacji opakowań oraz wszelkich innych materiałów po dostarczonych Meblach, wynagrodzenie z tytułu przeniesienia autorskich praw majątkowych, o których mowa w §16 umowy, koszt ubezpieczenia, koszt naprawy i wymiany Mebli, w tym koszt wymiany ich części, koszt napraw gwarancyjnych w okresie gwarancji oraz opłaty celne, skarbowe oraz inne opłaty pośrednie.
3. Strony ustalają, iż zapłata za realizację przedmiotu Umowy nastąpi w formie przelewu na rachunek bankowy Wykonawcy wskazany na fakturze nie później niż do 60 dni od dnia doręczenia faktury Szpitala Uniwersyteckiego. Szpital Uniwersytecki oświadcza, że dokonuje płatności w mechanizmie podzielonej płatności. W przypadku, gdy Wykonawca nie posiada firmowego rachunku bankowego zobowiązany jest do każdej faktury dostarczać oświadczenie stanowiące **Załącznik nr 8 do Umowy**.
4. Podstawą zapłaty za należycie wykonany przedmiot Umowy w zakresie dostawy wraz z montażem Mebli będzie podpisany przez obie Strony Protokół Odbioru Końcowego.
5. Wykonawca zobowiązuje się dostarczyć Szpitalowi Uniwersyteckiemu, po podpisaniu protokołu, o których mowa w ust. 4, fakturę w wersji papierowej albo w formie elektronicznej w formie elektronicznej na adres: efaktury@su.krakow.pl i fakturyzaopatrzenie@su.krakow.pl, nie później niż w dniu roboczym następującym po podpisaniu protokołu. Postanowienia ustawy z dnia 9 listopada

2018 r. o elektronicznym fakturowaniu w zamówieniach publicznych, koncesjach na roboty budowlane lub usługi oraz partnerstwie publiczno-prywatnym znajdują odpowiednie zastosowanie.

6. Wykonawca oświadcza, że numer rachunku bankowego, który wskazany będzie każdorazowo na fakturze, w celu dokonania na niego zapłaty przez Szpital Uniwersytecki, figuruje w wykazie podmiotów („Biała Lista”), o którym mowa w art. 96b ust.1 ustawy z dnia 11 marca 2004 r. o podatku od towarów i usług.
7. Kwota wynagrodzenia, o którym mowa w ust. 1, nie może ulec zmianie na niekorzyść Szpitala Uniwersyteckiego.
8. Termin zapłaty uważa się za zachowany z chwilą obciążenia rachunku Szpitala Uniwersyteckiego.
9. Szpital Uniwersytecki gwarantuje Wykonawcy 90% poziom realizacji Umowy. W związku z powyższym Szpital Uniwersytecki ma prawo do jednostronnego ograniczenia przedmiotu Umowy do 10 % jej wartości. Rodzaj i ilość poszczególnych Mebli (wskazanych w załączniku nr 1) będzie wskazana Wykonawcy przez Szpital Uniwersytecki w formie pisemnej w terminie 21 dni od zawarcia Umowy. Wykonawcy nie przysługuje z tytułu ww. ograniczenia zakresu Umowy roszczenie odszkodowawcze ani roszczenie oparte na innej podstawie prawnej, na co Wykonawca wyraża zgodę.

§ 10

Gwarancja i rękojmia

1. Wykonawca udziela[minimum 3 lata] letniej⁴ gwarancji jakości na **Meble, wraz z montażem, zgodnie z Załącznikiem nr 2 do Umowy Oferta Wykonawcy**, także w zakresie wad ukrytych, której termin rozpoczyna się z dniem podpisania przez obie strony **Protokołu Odbioru Końcowego**.
2. Wraz z podpisaniem **Protokołu Odbioru Końcowego**, Wykonawca dostarczy Szpitalowi Uniwersyteckiemu: kartę gwarancyjną oraz instrukcję konserwacji, mycia i dezynfekcji dostarczanych Mebli – Wykonawca gwarantuje, że wykonanie czynności konserwacji, mycia i dezynfekcji zgodnie z przekazaną przez Wykonawcę instrukcją nie spowodują utraty gwarancji.
3. Wykonawca odpowiada przed Szpitalem Uniwersyteckim za wady wskazane w **Protokole Odbioru Końcowego** oraz wady ujawnione w okresie gwarancji i rękojmi.
4. Wykonawca odpowiada z tytułu rękojmi przez okres odpowiadający okresowi udzielonej przez niego gwarancji, nie krótszy niż 3 lata. Szpital Uniwersytecki ma prawo dochodzenia roszczeń z tytułu rękojmi za wady także po upływie okresu rękojmi, jeżeli wada została zgłoszona w tym terminie.

§ 11

Szczegółowe warunki gwarancji i serwisu Wyposażenia Meblowego

1. W okresie trwania gwarancji Wykonawca świadczy bezpłatnie naprawy gwarancyjne Wyposażenia Meblowego wraz z koniecznym transportem towaru i wymianą części.
2. Jeżeli w wykonaniu swoich obowiązków z tytułu gwarancji Wykonawca dostarczył Szpitalowi Uniwersyteckiemu zamiast Mebli wadliwych Meble wolne od wad, albo dokonał istotnych napraw termin gwarancji biegnie na nowo od chwili montażu Mebli wolnych od wad.
3. W innych wypadkach niż określone w ust. 2 niniejszego paragrafu, termin gwarancji ulega przedłużeniu o czas, w ciągu którego skutek wady Mebli objętych gwarancją Szpital Uniwersytecki nie mógł z nich korzystać.
4. Wykonawca zobowiązuje się do rozpoczęcia naprawy Mebli maksymalnie w ciągu **3 dni roboczych** od dnia otrzymania wysłanego przez Szpital Uniwersytecki zawiadomienia, o którym mowa w niniejszym paragrafie.
5. Czas zakończenia naprawy będzie wynosił do **7 dni roboczych**, od dnia otrzymania wysłanego przez Szpital Uniwersytecki zawiadomienia, o którym mowa w niniejszym paragrafie.

⁴ Zapis uzależniony od złożonej przez Wykonawcę oferty.

6. W przypadku stwierdzenia jakichkolwiek wad w dostarczonym Wyposażeniu Meblowym w okresie gwarancji, Szpital Uniwersytecki zobowiązuje się wysłać Wykonawcy zawiadomienie wraz z protokołem stwierdzającym wady. W przypadku konieczności zabrania Mebli, Wykonawca, na żądanie Szpitala Uniwersyteckiego w przypadku, gdy brak Mebli może zagrozić lub istotnie utrudnić funkcjonowaniu danej jednostki/ danych jednostek Szpitala Uniwersyteckiego, zobowiązuje się dostarczyć na ten czas w pełni sprawne zastępcze Meble o co najmniej takich samych parametrach jak towar będący przedmiotem niniejszej Umowy. Wszelkie koszty w powyższym zakresie obciążają Wykonawcę.
7. W przypadku braku możliwości usunięcia wady lub trzykrotnej naprawy tej samej usterki Wykonawca zobowiązuje się do wymiany reklamowanych Mebli na nowe wolne od wad w terminie do **14 dni roboczych** od dnia otrzymania wysłanego przez Szpital Uniwersytecki zawiadomienia, o którym mowa w niniejszym paragrafie. W przypadku uchybienia terminowi, o którym mowa w zdaniu poprzednim Szpital Uniwersytecki wzywa Wykonawcę do realizacji jego obowiązków w terminie 7 dni. Bezskuteczny upływ wyznaczonego terminu uprawnia Szpital Uniwersytecki do odstąpienia od Umowy w terminie 30 dni w części dotyczącej Wyposażenia Meblowego, o którym mowa w zdaniu pierwszym niniejszego ustępu, lub powierzenia wykonania części Wyposażenia Meblowego, o której mowa w zdaniu poprzednim podmiotowi trzeciemu na koszt Wykonawcy. W przypadku, o którym mowa w zdaniu poprzednim, Szpital Uniwersytecki uprawniony jest do naliczenia Wykonawcy kary umownej w wysokości 20% wartości części Wyposażenia Meblowego, o którym mowa w zdaniu pierwszym.

§ 12

Zabezpieczenie należytego wykonania Umowy

1. Wykonawca przed zawarciem Umowy wniósł zabezpieczenie należytego wykonania Umowy w wysokości 5 % wynagrodzenia Wykonawcy brutto, określonego w § 9 ust. 1 Umowy, w celu zabezpieczenia i zaspokojenia ewentualnych roszczeń Szpitala Uniwersyteckiego z tytułu niewykonania lub nienależytego wykonania Umowy przez Wykonawcę, w szczególności roszczeń z tytułu gwarancji, rękojmi za wady oraz o zapłatę kar umownych.
2. Koszty wystawienia, wniesienia i utrzymywania zabezpieczenia należytego wykonania Umowy ponosi Wykonawca.
3. Szpital Uniwersytecki zwróci 70% kwoty zabezpieczenia w terminie 30 dni od dnia wykonania przedmiotu niniejszej Umowy to jest od dnia podpisania Protokołu Odbioru Końcowego.
4. Szpital Uniwersytecki pozostawi 30% kwoty zabezpieczenia na zabezpieczenie roszczeń względem Wykonawcy z tytułu gwarancji, rękojmi za wady oraz zapłatę kar umownych. Kwota, o której mowa w zdaniu poprzednim zostanie zwrócona Wykonawcy nie później niż w 15 dniu po upływie gwarancji i rękojmi za wady udzielonej na Wyposażenie Meblowe.
5. W trakcie realizacji niniejszej Umowy Wykonawca może dokonać zmiany formy zabezpieczenia na jedną lub kilka form dopuszczonych w art. 450 ust. 1 ustawy z dnia 11 września 2019 r. Prawo zamówień publicznych, z zastrzeżeniem, że Szpital Uniwersytecki nie wyraża zgody na wniesienie oraz na zmianę zabezpieczenia na formy, o których mowa w art. 450 ust. 2 ww. ustawy. Ewentualna zmiana formy zabezpieczenia w toku wykonania Umowy musi zostać dokonana z zachowaniem ciągłości zabezpieczenia i bez zmniejszenia jego wysokości.
6. Zabezpieczenie należytego wykonania Umowy winno być wykonalne na terytorium Rzeczypospolitej Polskiej, bezwarunkowe, nieodwołalne i płatne na pierwsze żądanie Szpitala Uniwersyteckiego.
7. Jeżeli zabezpieczenie wniesiono w formie gwarancji bankowych lub ubezpieczeniowych, gwarancja musi zawierać deklarację o nieodwołalnej i bezwarunkowej zapłacie na pierwsze pisemne wezwanie Szpitala Uniwersyteckiego kwoty zabezpieczenia w wysokości zgodnej z treścią Umowy.

8. Szpital Uniwersytecki może dochodzić zaspokojenia z zabezpieczenia należytego wykonania Umowy, jeżeli jakakolwiek kwota należna Szpitalowi Uniwersyteckiemu od Wykonawcy w związku z niewykonaniem lub nienależytym wykonaniem Umowy, nie zostanie zapłacona w terminie 10 dni od daty otrzymania wezwania do zapłaty.
9. W przypadku nieprzedłużenia lub niewniesienia nowego zabezpieczenia najpóźniej na 30 dni przed upływem terminu ważności dotychczasowego zabezpieczenia wniesionego w innej formie niż w pieniądzu, Szpital Uniwersytecki zmieni formę na zabezpieczenie w pieniądzu, poprzez wypłatę kwoty z dotychczasowego zabezpieczenia. Wszelkie koszty z tym związane, w tym w szczególności koszty czynności bankowych obciążają Wykonawcę.

§ 13

Kary umowne

1. W przypadku naruszenia postanowień Umowy Szpital Uniwersytecki ma prawo naliczyć Wykonawcy kary umowne zgodnie z poniższymi zasadami.
2. Wykonawca zobowiązuje się do zapłaty na rzecz Szpitala Uniwersyteckiego kar umownych za nienależyte wykonanie umowy zgodnie z poniższymi zasadami:
 - a) za nieterminowe wykonanie dostawy Wyposażenia Meblowego do Obiektu, wraz z montażem w wysokości 0,1 % wynagrodzenia, o którym mowa w § 9 ust. 1 Umowy, za każdy rozpoczęty dzień zwłoki,
 - b) za nieterminową naprawę Mebli, wymianę Mebli, naprawę lub wymianę części Wyposażenia Meblowego - w wysokości 100 zł za każdy kompletny element Wyposażenia Meblowego, o którym mowa w § 9 ust. 1 Umowy, za każdy rozpoczęty dzień zwłoki,
 - c) W przypadku niepodjęcia naprawy Mebli w terminach wynikających z Umowy - w wysokości 100 zł, za każdy dzień zwłoki,
3. W przypadku zwłoki w realizacji zobowiązań w terminach określonych w Umowie (innych niż określone w pkt. a - c), w wysokości 100 zł (słownie: sto złotych) za każdy rozpoczęty dzień zwłoki.
4. W przypadku odstąpienia od Umowy lub rozwiązania Umowy przez Szpital Uniwersytecki z przyczyn leżących po stronie Wykonawcy, Wykonawca zobowiązuje się do zapłaty kary umownej w wysokości 20% wartości niezrealizowanej części umowy. Kara, o której mowa w zdaniu poprzednim dotyczy odstąpienia w trybie przepisów kodeksu cywilnego, a także odstąpienia przewidzianego w Umowie.
5. Łączna wysokość kar umownych nie może przekraczać 30% maksymalnego wynagrodzenia, o którym mowa w § 9 ust. 1 Umowy.
6. Przed naliczeniem kary umownej Szpital Uniwersytecki wzywa Wykonawcę do szczegółowego podania przyczyn niewykonania lub nienależytego wykonania Umowy. Wykonawca zobowiązany jest podać przyczyny niewykonania lub nienależytego wykonania Umowy w terminie 3 dni roboczych od daty otrzymania wezwania.
7. W przypadku gdy wysokość szkody poniesionej przez Szpital Uniwersytecki jest większa od kary umownej, a także w przypadku, gdy szkoda powstała z przyczyn, dla których nie zastrzeżono kary umownej, Szpital Uniwersytecki jest uprawniony do żądania odszkodowania na zasadach ogólnych, wynikających z przepisów Kodeksu cywilnego – niezależnie od tego, czy realizuje uprawnienia do otrzymania kary umownej. Szpital Uniwersytecki może żądać odszkodowania przenoszącego wysokość zastrzeżonej kary umownej.
8. Wykonawca zobowiązany jest do zapłaty kary w terminie 10 dni od daty otrzymania informacji o jej naliczeniu. Brak terminowej zapłaty uprawnia Szpital Uniwersytecki do potrącenia kary umownej z wynagrodzenia Wykonawcy lub innych jego wierzytelności przysługujących Wykonawcy w stosunku do Szpitala Uniwersyteckiego, na co Wykonawca wyraża zgodę.
9. Naliczenie przez Szpital Uniwersytecki bądź zapłata przez Wykonawcę kary umownej nie zwalnia go z zobowiązań wynikających z Umowy.

10. Kary umowne, o których mowa w Umowie, podlegają sumowaniu.

§ 14

Zmiany umowy

1. Wszelkie zmiany Umowy wymagają zgody obu Stron wyrażonej w formie pisemnej pod rygorem nieważności.
2. Zmiany Umowy są dopuszczalne w zakresie dozwolonym przez art. 455 ustawy Prawo zamówień publicznych.
3. Strony dopuszczają możliwość zmiany Umowy w następującym zakresie:
 - a) zmiany terminów realizacji przedmiotu Umowy, na podstawie § 5 ust. 3 Umowy,
 - b) zmiany terminów realizacji przedmiotu Umowy, o których mowa w § 5 ust. 1 Umowy z przyczyn niezależnych od Wykonawcy, w szczególności związanych z koniecznością usunięcia w Obiekcie wad i usterek przez Generalnego Wykonawcę,
 - c) zmiany terminów realizacji przedmiotu Umowy, o których mowa w § 4 ust. 1, lub § 5 ust. 1 Umowy w przypadku, gdy po podpisaniu Umowy niezbędne okaże się wprowadzenie istotnych zmian w Dokumentacji projektowej wyposażenia, a Wykonawca wykaże, iż uwzględnienie tych zmian spowoduje niemożność realizacji przedmiotu Umowy w terminach, określonych w Umowie,
 - d) obniżenia wynagrodzenia umownego, o którym mowa § 9 ust. 1 Umowy, spowodowanego obniżeniem ceny netto Mebli lub obniżeniem stawki VAT;
 - e) zastąpienia Mebli, które mają być dostarczone w ramach realizacji Umowy, Meblami o wyższej jakości, w przypadkach których nie można było przewidzieć w chwili zawierania Umowy, pod warunkiem, iż cena Mebli nie ulegnie zwiększeniu.
4. Szpital Uniwersytecki przyjmuje, że montaż i meblowanie Obiektu zajmie maksymalnie 21 dni. W związku z okolicznością, że rozpoczęcie dostaw Mebli do Obiektu jest możliwe od 15 lutego 2025 roku, w sytuacji, gdy termin wykonania umowy wskazany w par 5 ust. 1 zostanie określony wcześniej niż na dzień 8 marca 2025 r., Stronom przysługuje uprawnienie do zmiany terminu wykonania Umowy do dnia 8 marca 2025 r.
5. Wykonawca oświadcza, że zmiana terminów realizacji przedmiotu Umowy, o której mowa w ust. 3 lit a, b lub c, nie rodzi po stronie Szpitala Uniwersyteckiego żadnych zobowiązań o charakterze majątkowym oraz zobowiązuje się nie wysuwać i nie dochodzić z tego tytułu jakichkolwiek roszczeń względem Szpitala Uniwersyteckiego, w szczególności roszczeń o zwiększenie wynagrodzenia, chyba że zmiana wynika z okoliczności, za które na podstawie niniejszej Umowy odpowiedzialność ponosi wyłącznie Szpital Uniwersytecki. W przypadku gdy zmiana wynika z okoliczności, za które odpowiedzialność ponosi wyłącznie Szpital Uniwersytecki, Wykonawca będzie uprawniony do dochodzenia wyłącznie uzasadnionych, udowodnionych i rzeczywiście poniesionych z tego tytułu dodatkowych kosztów.

§ 15

Odstąpienie

1. Szpital Uniwersytecki może odstąpić od umowy w trybie i na zasadach określonych w art. 456 ustawy Prawo zamówień publicznych.
2. Poza przypadkami określonymi w powyższym ustępie niniejszego paragrafu Szpital Uniwersytecki zastrzega sobie prawo odstąpienia od umowy w przypadkach określonych w Kodeksie cywilnym oraz w niniejszej umowie.

§ 16

Prawa autorskie

1. W zakresie, w jakim dla pełnej realizacji Umowy konieczne będzie stworzenie utworu lub utworów, w rozumieniu przepisów ustawy z dnia 4 lutego 1994 r. o prawie autorskim i prawach pokrewnych („Utwór”), stosuje się poniższe postanowienia.
2. Wykonawca oświadcza, że wszelkie Utwory powstałe w toku realizacji Umowy, nie będą naruszać czyichkolwiek praw autorskich i nie będą ograniczone prawami ani roszczeniami osób trzecich.
3. Wykonawca z chwilą przekazania Szpitalowi Uniwersyteckiemu Utworu w części lub w całości przenosi całość autorskich praw majątkowych do nieograniczonego w czasie korzystania z Utworu w kraju i za granicą, w całości lub w dowolnej części, na następujących polach eksploatacji:
 - a) wytwarzanie określoną techniką egzemplarzy, w tym techniką drukarską, reprograficzną, zapisu magnetycznego oraz techniką cyfrową,
 - b) wprowadzanie do obrotu, użyczenie lub najem oryginału albo egzemplarzy,
 - c) rozpowszechnianie bez żadnych ograniczeń ilościowych, w tym publiczne wykonanie, wystawienie, wyświetlenie, odtworzenie oraz nadawanie i reemitowanie, a także publiczne udostępnianie jej w taki sposób, aby każdy mógł mieć do niej dostęp w miejscu i w czasie wybranych przez Szpital Uniwersytecki,
 - d) wykorzystanie w celach informacyjnych, promocyjnych i marketingowych, w tym na stronie internetowej,
 - e) wykorzystanie, w tym komercyjne, do realizacji Inwestycji lub jakiegokolwiek innej inwestycji, w tym wykorzystanie do stworzenia innego projektu.
4. Z chwilą przeniesienia autorskich praw majątkowych, Wykonawca przenosi na Szpital Uniwersytecki wyłączne prawo zezwalania na wykonywanie autorskich praw zależnych do Utworu lub jej części oraz udziela zezwolenia na wykonywanie autorskich praw osobistych do dokumentacji lub jej części, bez jakichkolwiek ograniczeń czasowych i terytorialnych. Ponadto, Wykonawca zapewnia, że odpowiednio Wykonawca ani inni autorzy/współautorzy Utworu:
 - a) nie będą wykonywać autorskich praw osobistych Utworu w zakresie prawa do zachowania jego integralności,
 - b) wyrażają zgodę na wprowadzanie przez Szpital Uniwersytecki lub przez inny podmiot przez niego upoważniony jakichkolwiek zmian w Utworze, w tym zmian, którym Wykonawca lub odpowiednio inni autorzy/współautorzy dokumentacji mogliby się słusznie sprzeciwić,
 - c) wyrażają zgodę na powierzenie przez Szpital Uniwersytecki sprawowania nadzoru autorskiego nad Utworem i realizowaną na jej podstawie Inwestycją w całości lub części innemu podmiotowi.
5. Przeniesienie autorskich praw majątkowych do Utworu, przeniesienie praw zależnych oraz udzielenie zezwolenia na wykonywanie autorskich praw osobistych, nie wymaga dodatkowego oświadczenia w tym przedmiocie i następuje bezpośrednio na podstawie postanowień Umowy w chwili przekazania Utworu.
6. Wraz z przeniesieniem praw autorskich do Utworu Wykonawca przenosi na Szpital Uniwersytecki prawo własności nośników, na których Utwór został zapisany.
7. Wynagrodzenie za przeniesienie autorskich praw majątkowych, za wszelkie formy wykonywania praw zależnych i udzielenie zezwoleń w zakresie, o którym mowa w niniejszym paragrafie oraz za przeniesienie własności nośników Utworów objęte jest wynagrodzeniem, o którym mowa w § 9 ust. 1 Umowy.
8. W razie zgłoszenia przez osoby trzecie wobec Szpitala Uniwersyteckiego roszczeń z tytułu naruszenia praw autorskich do Utworu, Wykonawca zobowiązany jest zaspokoić wszelkie roszczenia z tego tytułu, jak również udzielić Szpitalowi Uniwersyteckiemu wszelkich niezbędnych wyjaśnień, a w przypadku gdyby Szpital Uniwersytecki został zobowiązany do zaspokojenia zgłoszonych roszczeń, Wykonawca zobowiązany jest zwrócić Szpitalowi Uniwersyteckiemu niezwłocznie wszelkie

poniesione z tego tytułu koszty oraz naprawić poniesioną z tego tytułu szkodę, a na żądanie Szpitala Uniwersyteckiego przystąpić do postępowania w terminie 30 dni od dnia zawiadomienia o toczącym się postępowaniu i podjąć wszelkie czynności w celu zwolnienia Szpitala Uniwersyteckiego od udziału w postępowaniu.

§ 17

1. Wykonawca zobowiązany jest do posiadania i utrzymywania ważnej polisy ubezpieczeniowej albo innego dokumentu ubezpieczeniowego od odpowiedzialności cywilnej obejmującej cały przedmiot zamówienia, w związku z wykonywaniem niniejszej umowy i przez cały okres jej obowiązywania, tj. od daty rozpoczęcia robót do końca okresu zgłaszania wad do kwoty **1 000 000,00 zł**.
2. Wykonawca zobowiązany jest do dostarczenia Szpitalowi Uniwersyteckiemu polisy ubezpieczeniowej albo innego dokumentu ubezpieczeniowego, o której mowa w ust. 1 w terminie 7 dni od dnia podpisania umowy. W razie wygaśnięcia polisy ubezpieczeniowej w trakcie trwania niniejszej umowy Wykonawca zobowiązuje się do dostarczenia nowej polisy w terminie 3 dni od dnia jej zawarcia.
3. Umowy ubezpieczenia winny zapewniać wypłatę odszkodowania w walucie polskiej, w kwotach koniecznych do naprawienia poniesionej szkody.
4. Jeżeli wraz z dowodami opłacania składek Wykonawca nie dostarczy polisy ubezpieczeniowej albo innego dokumentu ubezpieczeniowego Szpital Uniwersytecki będzie mógł dokonać ubezpieczenia, które Wykonawca winien był zapewnić. Koszty, które Szpital Uniwersytecki poniesie z tego tytułu będą potrącane z wynagrodzenia należnego Wykonawcy.

§ 18

Zmiana wierzyciela Szpitala Uniwersyteckiego

1. Wykonawca zobowiązuje się nie podejmować czynności prawnych mających na celu zmianę wierzyciela (w szczególności zawierać umowy przelewu), chyba że na powyższe wyrazi zgodę Szpital Uniwersytecki w formie pisemnej pod rygorem nieważności, z uwzględnieniem art. 54 ust. 5 ustawy z dnia 15 kwietnia 2011 r. o działalności leczniczej.
2. Wierzytelności wynikające z Umowy nie mogą być przedmiotem aportu, chyba że na powyższe wyrazi zgodę Szpital Uniwersytecki w formie pisemnej pod rygorem nieważności, z uwzględnieniem art. 54 ust. 5 ustawy z dnia 15 kwietnia 2011 r. o działalności leczniczej.

§ 19

Ochrona danych osobowych

1. Strony są niezależnymi administratorami danych w rozumieniu art. 4 pkt. 7 Rozporządzenia Parlamentu Europejskiego i Rady (UE) 2016/679 z dnia 27 kwietnia 2016 r. w sprawie ochrony osób fizycznych w związku z przetwarzaniem danych osobowych i w sprawie swobodnego przepływu takich danych oraz uchylenia dyrektywy 95/46/WE (dalej jako „RODO”) w stosunku do danych osobowych dotyczących osób, z pomocą których wykonują Umowę. Strony udostępnią sobie dane osobowe osób, o których mowa w zdaniu poprzednim, w zakresie niezbędnym do celów wynikających z prawnie uzasadnionych interesów Stron, jakim jest zawarcie i wykonanie Umowy. Strony zobowiązane są do zapewnienia skutecznej i należytej ochrony danych osobowych, do których uzyskały dostęp w związku z wykonywaniem Umowy, jak również do niewykorzystywania tych danych do celów innych niż realizacja Umowy. Strony zobowiązują się do przetwarzania danych osobowych w zakresie i w sposób zgodny z obowiązującymi przepisami prawa, w tym RODO. Wykonawca oświadcza, że zapoznał się oraz zobowiązuje się niezwłocznie przekazać swoim pracownikom i współpracownikom, których dane udostępnił Szpitalowi Uniwersyteckiemu w

związku z zawarciem i realizacją Umowy, treść klauzuli informacyjnej Szpitala Uniwersyteckiego, zawierającej informacje wymagane na mocy art. 13 i 14 RODO, która stanowi **Załącznik nr 5** do Umowy.

2. Wykonawca oraz osoby, z pomocą których Wykonawca wykonuje zobowiązanie, nie są uprawnione do przetwarzania danych osobowych, których administratorem lub przetwarzającym jest Szpital Uniwersytecki, innych niż udostępnione zgodnie z ust. 1.
3. Wykonawca zobowiązany jest zapewnić poufność informacji dotyczących Szpitala Uniwersyteckiego uzyskanych w związku z realizacją Umowy, w szczególności danych osobowych pracowników Szpitala Uniwersyteckiego uczestniczących w realizacji Umowy i nie ujawniać tych informacji, bez uprzedniej pisemnej pod rygorem nieważności zgody Szpitala Uniwersyteckiego.
4. Wykonawca zobowiązany jest zapewnić poufność informacji dotyczących Szpitala Uniwersyteckiego, uzyskanych w związku z realizacją Umowy i nie ujawniać tych informacji bez uprzedniej, pisemnej pod rygorem nieważności, zgody Szpitala Uniwersyteckiego w czasie trwania Umowy, jak i po zakończeniu jej wykonywania, z zastrzeżeniem informacji: jawnych, powszechnie znanych lub w inny sposób ogólnie dostępnych w rozumieniu obowiązujących przepisów prawa oraz informacji, które muszą zostać ujawnione zgodnie z przepisami prawa powszechnie obowiązującego.

§ 20

Postanowienia końcowe

1. W sprawach nieuregulowanych Umową mają zastosowanie przepisy ustawy z dnia 23 kwietnia 1964 r. Kodeks cywilny, ustawy z dnia 11 września 2019 r. Prawo zamówień publicznych i ustawy z dnia 4 lutego 1994 r. o prawie autorskim i prawach pokrewnych.
2. Strony zobowiązują się do ugodowego i w dobrej wierze rozwiązywania wszelkich sporów mogących powstać na tle wykonywania Umowy.
3. W przypadku braku porozumienia wszelkie spory wynikające na tle wykonania Umowy rozstrzygać będzie sąd powszechny właściwy miejscowo ze względu na siedzibę Szpitala Uniwersyteckiego.
4. Zmiana danych adresowych Strony oraz osób odpowiedzialnych za realizację umowy wymaga pisemnego zawiadomienia i nie wymaga aneksu do Umowy.
5. W razie sprzeczności lub rozbieżności pomiędzy treścią któregośkolwiek z załączników a treścią niniejszego dokumentu Umowy znaczenie rozstrzygające mają postanowienia niniejszego dokumentu Umowy.
6. Umowę sporządzono w trzech jednobrzmiących egzemplarzach, dwa dla Szpitala Uniwersyteckiego, jeden dla Wykonawcy /Umowa została sporządzona w formie elektronicznej oraz przekazana każdej ze Stron*.

SZPITAL UNIWERSYTECKI

WYKONAWCA

**W zależności od oświadczenia Wykonawcy*

Załącznik nr 5 do Umowy

Klauzula informacyjna Szpitala Uniwersyteckiego w Krakowie dla Kontrahentów będących osobami fizycznymi, osób reprezentujących Kontrahentów, pełnomocników Kontrahentów oraz pracowników i współpracowników Kontrahentów wyznaczonych do kontaktu i odpowiedzialnych za wykonanie umowy

Zgodnie z art. 13 i 14 Rozporządzenia Parlamentu Europejskiego i Rady (UE) 2016/679 z dnia 27 kwietnia 2016 r. w sprawie ochrony osób fizycznych w związku z przetwarzaniem danych osobowych i w sprawie swobodnego przepływu takich danych oraz uchylenia dyrektywy 95/46/WE (ogólne rozporządzenie o ochronie danych) (Dz.U.UE.L.2016.119.1) (zwanego dalej „RODO”) informuję, iż:

1. Administrator danych osobowych:

Administratorem Pani/Pana danych osobowych jest Samodzielny Publiczny Zakład Opieki Zdrowotnej Szpital Uniwersytecki w Krakowie (zwany dalej „Szpitalem”), adres: ul. Mikołaja Kopernika 36, 31-501 Kraków, telefon 12 424 70 00, e-mail: info@su.krakow.pl.

2. Inspektor Ochrony Danych:

Szpital powołał Inspektora Ochrony Danych, z którym może Pani/Pan się skontaktować w przypadku jakichkolwiek pytań lub uwag dotyczących przetwarzania Pani/Pana danych osobowych i praw przysługujących Pani/Panu na mocy przepisów o ochronie danych osobowych. Dane kontaktowe: adres e-mail: dane.osobowe@su.krakow.pl, tel. 12 424 71 17.

3. Cele przetwarzania danych osobowych oraz podstawa prawna przetwarzania:

Szpital może przetwarzać Pani/Pana dane w następujących celach:

- zawarcia i wykonania umowy – w myśl art. 6 ust. 1 lit. b) RODO w przypadku Kontrahenta będącego osobą fizyczną, osób uprawnionych do reprezentowania lub działających na podstawie pełnomocnictwa Kontrahenta;
- wynikających z uzasadnionych interesów prawnych obejmujących realizację umowy z Kontrahentem w myśl art. 6 ust. 1 pkt f RODO - w przypadku osoby wskazanej przez Kontrahenta w związku z realizacją umowy;
- wypełnienia obowiązków prawnych dotyczących prowadzenia ksiąg rachunkowych i dokumentacji podatkowej – na podstawie art. 6 ust. 1 lit. c) RODO w zw. z art. 74 ust. 2 ustawy z dnia 29 września 1994 r. o rachunkowości;
- wynikających z uzasadnionych interesów prawnych obejmujących ustalenie, dochodzenie lub obronę ewentualnych roszczeń z tytułu realizacji umowy, w myśl art. 6 ust. 1 pkt f RODO;
- wypełnienia obowiązków prawnych dotyczących przechowywania dokumentacji - na podstawie art. 6 ust. 1 lit. c) RODO w zw. ustawą z dnia 14 lipca 1983 r. o narodowym zasobie archiwalnym i archiwach;
- wypełnienia obowiązków prawnych dotyczących wprowadzania danych do prowadzonego przez Ministra Finansów rejestru umów zawartych przez jednostki sektora finansów publicznych - na podstawie art. 6 ust. 1 lit. c) RODO w zw. z art. 6 ustawy z dnia 14 października 2021 r. o zmianie

ustawy – Kodeks karny oraz niektórych innych ustaw oraz art. 34a ustawy z dnia 27 sierpnia 2009 r. o finansach publicznych.

4. Źródło pochodzenia danych osobowych

Szpital uzyskał Pani/Pana dane osobowe:

- a. w przypadku Kontrahenta będącego osobą fizyczną, osób uprawnionych do reprezentowania lub działających na podstawie pełnomocnictwa Kontrahenta - bezpośrednio od Pani/Pana. Podanie przez Panią/Pana danych osobowych jest dobrowolne, ale niezbędne w celach związanych z zawarciem i realizacją umowy.
- b. w przypadku osoby wskazanej przez Kontrahenta w związku z realizacją umowy - od Kontrahenta, z którym zawarł umowę. Zakres Pani/Pana danych osobowych może obejmować: imię i nazwisko, stanowisko, miejsce pracy, dane kontaktowe oraz inne dane niezbędne w związku z realizacją umowy.

5. Informacje o kategoriach odbiorców danych osobowych:

Pani/Pana dane osobowe mogą zostać ujawnione:

- pracownikom i współpracownikom Szpitala upoważnionym do przetwarzania danych osobowych w związku z wykonywaniem obowiązków służbowych;
- dostawcom usług technicznych i organizacyjnych dla Szpitala (w szczególności dostawcom i podmiotom wyspecjalizowanym w zapewnianiu obsługi technicznej systemów teleinformatycznych);
- podmiotom uprawnionym na podstawie przepisów prawa.

6. Przekazywanie danych osobowych do państwa trzeciego lub organizacji międzynarodowej:

Szpital nie planuje przekazywania Pani/Pana danych osobowych do odbiorców zlokalizowanych poza Europejskim Obszarem Gospodarczym (kraje Unii Europejskiej oraz Islandia, Norwegia i Liechtenstein) i organizacji międzynarodowych.

7. Okres, przez który dane osobowe będą przechowywane:

Pani/Pana dane osobowe będą przechowywane przez okres obowiązywania umowy zawartej z Kontrahentem, a następnie przez okres wymagany przez odpowiednie przepisy prawa w zakresie przechowywania dokumentacji lub przez okres przedawnienia roszczeń określony w przepisach prawa.

8. Prawa przysługujące osobie, której dane są przetwarzane:

Na warunkach określonych w RODO przysługuje Pani/Panu prawo dostępu do treści swoich danych, prawo sprostowania danych nieprawidłowych i uzupełniania danych niekompletnych, prawo usunięcia danych osobowych, prawo do ograniczenia przetwarzania oraz prawo wniesienia sprzeciwu przeciwko przetwarzaniu Pani/Pana danych osobowych.

9. Prawo wniesienia skargi do organu nadzorczego:

Przysługuje Pani/Panu prawo wniesienia skargi do Prezesa Urzędu Ochrony Danych Osobowych.

10. Informacja o zautomatyzowanym podejmowaniu decyzji:

Nie będzie Pani/Pan podlegać decyzjom podejmowanym w sposób zautomatyzowany (bez udziału człowieka). Pani /Pana dane osobowe nie będą również wykorzystywane do profilowania

WZÓR KARTY PRZEKAZANIA ODPADU

KARTA PRZEKAZANIA ODPADÓW ¹⁾					
Numer karty		Status karty		Rok kalendarzowy	
DANE PRZEKAZUJĄCEGO ODPADY		DANE TRANSPORTUJĄCEGO ODPADY		DANE PRZEJMUJĄCEGO ODPADY	
Nazwa lub Imię i Nazwisko		Nazwa lub Imię i Nazwisko		Nazwa lub Imię i Nazwisko	
Adres				Adres	
<input type="checkbox"/> Wytwarzanie odpadów - w wyniku świadczenia usług (w rozumieniu art. 3 ust. 1 pkt 32) i/lub działalności w zakresie obiektów liniowych (w rozumieniu art. 3 pkt 3a ustawy - Prawo budowlane)					
Miejsce wytwarzania odpadów ²⁾					
Dodatkowe informacje o miejscu wytwarzania odpadów					
MIEJSCE PROWADZENIA DZIAŁALNOŚCI		Adres		MIEJSCE PROWADZENIA DZIAŁALNOŚCI	
Numer miejsca prowadzenia działalności				Numer miejsca prowadzenia działalności	
Nazwa miejsca prowadzenia działalności				Nazwa miejsca prowadzenia działalności	
Adres miejsca prowadzenia działalności				Adres miejsca prowadzenia działalności	
Numer rejestrowy ³⁾		Numer rejestrowy ³⁾		Numer rejestrowy ³⁾	
NIP		NIP		NIP	
NIP EUROPEJSKI		NIP EUROPEJSKI		NIP EUROPEJSKI	

INFORMACJE DOTYCZĄCE ODPADÓW					
Rodzaj procesu przetwarzania, któremu powinny zostać poddane odpady ⁴⁾					
Numer certyfikatu oraz numery pojemników ⁵⁾					
Kod i rodzaj odpadów ⁶⁾					
<input type="checkbox"/> Kod ex		Rodzaj odpadu ex			
<input type="checkbox"/> Zmiana statusu odpadów niebezpiecznych na odpady inne niż niebezpieczne		Rodzaj odpadu			
Masa odpadów [Mg] ⁷⁾					
INFORMACJE DOTYCZĄCE TRANSPORTU					
Numer rejestracyjny środka transportu/Rodzaj środka transportu ⁸⁾					
Data rozpoczęcia transportu ⁹⁾	Godzina rozpoczęcia transportu ¹⁰⁾	Faktyczna data rozpoczęcia transportu ⁹⁾	Faktyczna godzina rozpoczęcia transportu ¹⁰⁾		
INFORMACJE O PRZEJĘCIU ODPADÓW					
Masa przejętych odpadów [Mg] ⁷⁾		Data potwierdzenia przejęcia odpadów	Godzina potwierdzenia przejęcia odpadów		
Uwagi					
INFORMACJE O KARCIE PRZEKAZANIA ODPADÓW					
Zatwierdzenie karty przekazania odpadów		Potwierdzenie transportu odpadów	Potwierdzenie przejęcia odpadów		
Imię i nazwisko osoby zatwierdzającej kartę		Imię i nazwisko osoby potwierdzającej transport	Imię i nazwisko osoby potwierdzającej przejęcie odpadów		
Data ⁹⁾	Godzina ¹⁰⁾	Data ⁹⁾	Godzina ¹⁰⁾	Data ⁹⁾	Godzina ¹⁰⁾
INFORMACJE DODATKOWE					

Objaśnienia:

- ¹⁾ Nie dotyczy odbierającego odpady komunalne, który prowadzi działalność na podstawie wpisu do rejestru określonego w art. 9b ustawy z dnia 13 września 1996 r. o utrzymaniu czystości i porządku w gminach.
- ²⁾ W przypadku prowadzenia działalności w zakresie obiektów liniowych, o których mowa w art. 3 pkt 3a ustawy z dnia 7 lipca 1994 r. – Prawo budowlane, oraz w przypadku wykonywania usług, o których mowa w art. 3 ust. 1 pkt 32 ustawy z dnia 14 grudnia 2012 r. o odpadach, należy wpisać nazwę województwa i gminy, na terenie których są wytwarzane odpady w związku z prowadzoną działalnością w zakresie ww. obiektów liniowych lub świadczeniem ww. usług.
- ³⁾ Podać numer rejestrowy, o którym mowa w art. 54 ustawy z dnia 14 grudnia 2012 r. o odpadach.
- ⁴⁾ Dotyczy stacji demontażu w przypadku przekazywania odpadów powstałych w wyniku demontażu pojazdów wycofanych z eksploatacji innemu posiadaczowi odpadów oraz zarządzającego składowiskiem odpadów niebezpiecznych przeznaczonym do czasowego składowania odpadów rtęci metalicznej przekazującego te odpady do dalszego unieszkodliwienia, należy podać symbol R lub D. Symbole R określają procesy odzysku zgodnie z załącznikiem nr 1 do ustawy z dnia 14 grudnia 2012 r. o odpadach. Symbole D określają procesy unieszkodliwiania odpadów zgodnie z załącznikiem nr 2 do ustawy z dnia 14 grudnia 2012 r. o odpadach.
- ⁵⁾ Uzupełnić w przypadku posiadacza odpadów przekazującego odpady rtęci metalicznej do czasowego składowania na składowisku odpadów niebezpiecznych przeznaczonym do czasowego składowania odpadów rtęci metalicznej oraz w przypadku zarządzającego składowiskiem odpadów niebezpiecznych przeznaczonym do czasowego składowania odpadów rtęci metalicznej przekazującego te odpady do dalszego unieszkodliwienia, należy podać numer certyfikatu oraz numery pojemników.
- ⁶⁾ Zgodnie z katalogiem odpadów określonym w przepisach wydanych na podstawie art. 4 ust. 3 ustawy z dnia 14 grudnia 2012 r. o odpadach.
- ⁷⁾ Podać masę odpadów z dokładnością do czwartego miejsca po przecinku w przeliczeniu na Mg.
- ⁸⁾ Wprowadzić nr rejestracyjny i/lub rodzaj środka transportu odpadów stanowiącego pojazd albo zespół pojazdów w rozumieniu ustawy z dnia 20 czerwca 1997r. – Prawo o ruchu drogowym, np. drogowy, kolejowy, morski, powietrzny, wodny śródlądowy, hydrauliczny, pneumatyczny, taśmociągowy, inny.
- ⁹⁾ Podać w formie: rrrr-mm-dd, gdzie rrrr- oznacza rok, mm- oznacza miesiąc, dd- oznacza dzień.
- ¹⁰⁾ Podać w formie: gg-mm, gdzie gg- oznacza godzinę, mm- oznacza minuty.”;

SZCZEGÓŁOWE WARUNKI W ZAKRESIE BHP ORAZ UTRZYMANIA PORZĄDKU.

1. Szpital Uniwersytecki oraz Wykonawca zgodnie z art. 208 ustawy z dnia 26 czerwca 1974 r. Kodeks pracy, zobowiązują się współpracować ze sobą oraz z innymi pracodawcami w zakresie i w celu zapewnienia bezpiecznej i higienicznej pracy wszystkim pracownikom wykonującym jednocześnie pracę w tym samym miejscu pracy na terenie Nowej Siedziby Szpitala Uniwersyteckiego w Krakowie-Prokocimiu przy ul. Macieja Jakubowskiego 2.
2. Szpital Uniwersytecki oraz Wykonawca ustalają następujące zasady współdziałania i sposoby postępowania, w tym również w przypadku zagrożenia dla zdrowia lub życia pracowników:
 - 1) Podstawą dopuszczenia do prac na terenie Szpitala Uniwersyteckiego w Krakowie jest:
 - a) posiadanie obowiązkowych profilaktycznych badań lekarskich;
 - b) uprzednie odbycie z pracownikami wymaganych szkoleń w zakresie BHP;
 - c) posiadanie przez pracowników środków indywidualnej ochrony, odzieży i obuwia roboczego;
 - d) zapoznanie z instrukcjami BHP i ppoż. obowiązującymi w Szpitalu Uniwersyteckim w Krakowie;
 - e) zapoznanie pracowników z zakresem występowania zagrożeń wypadkowych;
 - f) posiadanie stosownych kwalifikacji zawodowych na wykonywanie określonych prac.
 - 2) Wykonawca będzie delegował do prac na terenie Szpitala Uniwersyteckiego wyłącznie takich pracowników, którzy spełniają wymagania określone w pkt. 1 lit. a) – f).
 - 3) Przed przystąpieniem każdego nowego pracownika do pracy Wykonawca będzie dostarczał do Sekcji ds. BHP i P-poż Szpitala Uniwersyteckiego w Krakowie pisemną informację potwierdzającą spełnienie formalnych wymagań przez pracowników, w zakresie bezpieczeństwa i higieny pracy oraz kwalifikacji zawodowych niezbędnych do wykonywania powierzonych prac. Informację należy przesłać w formie elektronicznej na adres: mdusza@su.krakow.pl.
 - 4) Szpital Uniwersytecki zobowiązuje się do:
 - a) udostępnienia – w miarę możliwości Szpitala Uniwersyteckiego w Krakowie – pracownikom Wykonawcy posiadanych pomieszczeń higieniczno-sanitarnych;
 - b) w razie zaistnienia wypadku przy pracy pracownika Wykonawcy, ustalenia okoliczności i przyczyn wypadku dokonuje zespół powypadkowy powołany przez zakład pracy poszkodowanego pracownika. Ustalenie przyczyn i okoliczności wypadku odbywa się w obecności przedstawiciela Szpitala Uniwersyteckiego wytypowanego przez Kierownika Sekcji ds. BHP i P-poż
3. Szpital Uniwersytecki oraz Wykonawca wyznaczają koordynatora w osobie Kierownika Sekcji ds. BHP i Ppoż. Szpitala Uniwersyteckiego w Krakowie, który sprawować będzie nadzór osobiście i za pośrednictwem inspektorów ds. BHP, inspektorów nadzoru inwestorskiego, na podstawie wpisu do dziennika lub protokołem, nad przestrzeganiem przepisów i zasad bezpieczeństwa i higieny pracy, przepisów przeciwpożarowych i sanitarnych, zwanego dalej „Koordynatorem”.
 - 1) Koordynator ma prawo:
 - a) kontroli wszystkich pracowników w miejscu pracy;
 - b) wydawania poleceń w zakresie poprawy warunków pracy i przestrzegania przepisów i zasad BHP oraz ochrony przeciwpożarowej;
 - c) uczestniczenia w kontroli stanu bezpieczeństwa i higieny pracy;
 - d) występowania do poszczególnych pracodawców z zaleceniem usunięcia stwierdzonych zagrożeń wypadkowych oraz uchybień w zakresie BHP;
 - e) niezwłocznego wstrzymania pracy maszyny lub urządzenia w razie wystąpienia bezpośredniego zagrożenia życia lub zdrowia pracownika lub innej osoby;
 - f) niezwłocznego odsunięcia od pracy pracownika zatrudnionego przy pracach wzbronionych;

- g) niezwłocznego odsunięcia od pracy pracownika, który swoim zachowaniem lub sposobem wykonywania pracy stwarza bezpośrednie zagrożenie dla życia lub zdrowia własnego lub innych osób.
- 2) Wyznaczenie koordynatora nie zwalnia Wykonawcy oraz Szpitala Uniwersyteckiego z obowiązku zapewnienia bezpieczeństwa i higieny pracy zatrudnionym przez nich pracownikom.

Porządkowanie terenu budowy, odpady

- 1. Wykonawca zobowiązany jest do porządkowania (na bieżąco) terenu, na którym wykonywane są prace (dotyczy to również dróg dojazdowych i ciągów komunikacyjnych, z których będzie korzystał Wykonawca) oraz doprowadzenia go do stanu jak w chwili rozpoczęcia budowy. Z tytułu powyższych prac Wykonawcy nie przysługuje wynagrodzenie dodatkowe.
- 2. Wykonawca zobowiązany jest do wywozu i utylizacji wytworzonych odpadów powstałych w trakcie prowadzenia robót, w tym odpadów niebezpiecznych.

Załącznik nr 8 do umowy

Miejscowość, data

Oświadczenie

Dotyczy:

faktury nr

z dnia

na kwotę

Oświadczam, że prowadzę jednoosobową działalność gospodarczą oraz nie posiadam firmowego rachunku bankowego. Rachunek wskazany na fakturze jest prywatnym rachunkiem oszczędnościowo rozliczeniowym.

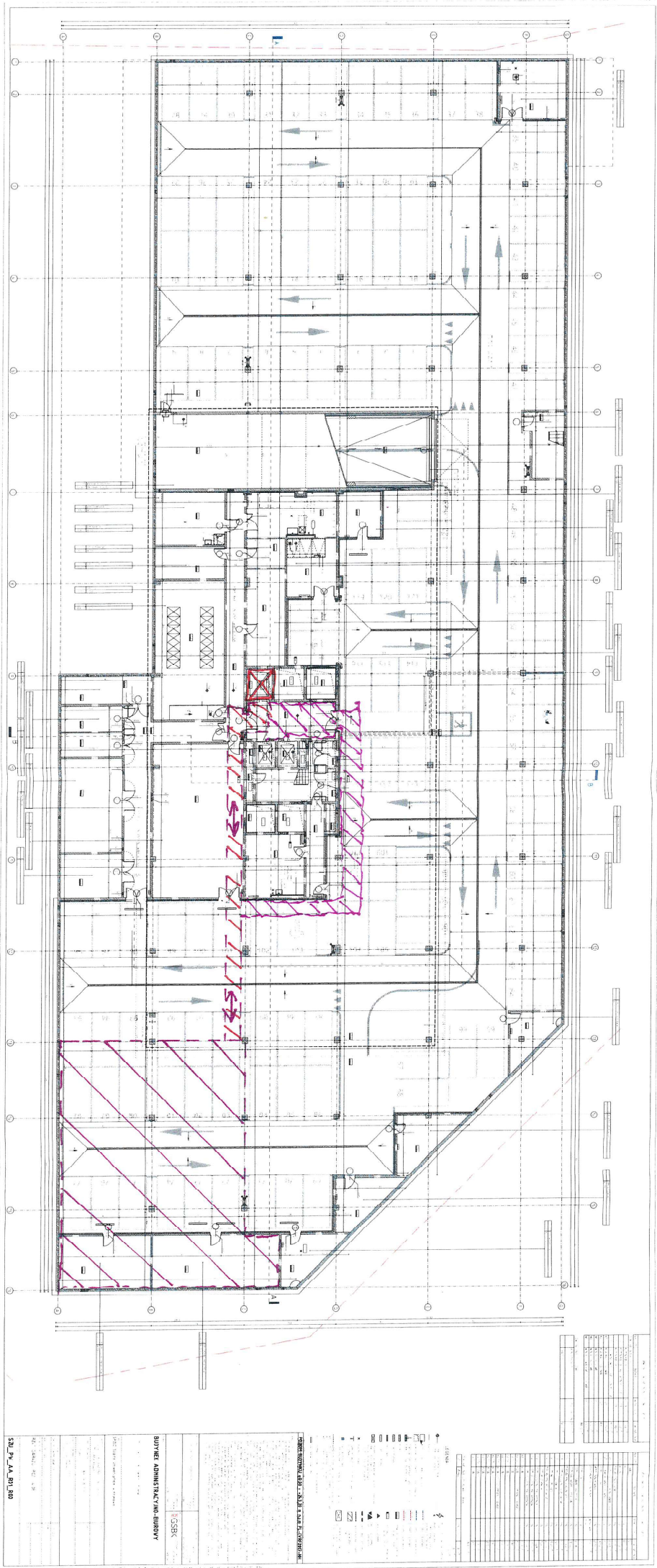
Podpis Wykonawcy

- o
- o
- o
- o

Załącznik nr 9 do umowy

Warunki dostawy przed Podpisaniem Protokołu Przekazania Obiektu

1. Generalny Wykonawca wyznacza obszar na kondygnacji -1, w którym można magazynować i montować wyposażenie meblowe, dodatkowo dwa zamknięte pomieszczenia magazynowe na zaplecze socjalne.
2. Wyznacza również komunikację wewnętrzną od miejsca montażu na kondygnacji -1, do windy towarowej 1600kg (wózki paletowe tylko na -1) jak również węzeł sanitarny i komunikację wraz z wejściem do budynku na parterze (na kondygnacjach od 0 do +4 transport wyłącznie wózkami z ogumowanymi kołami, guma biała) – załącznik nr 1. Transport na i po wyższych kondygnacjach będzie odbywał się głównymi ciągami (korytarze). Przed rozpoczęciem prac montażowych zostanie wykonana inwentaryzacja fotograficzna w celu udokumentowania ewentualnych uszkodzeń, za które odpowiedzialność będzie ponosił dostawca mebli.
3. Dostawy będą możliwe w godzinach 7.00-12.00 w dni powszednie. Dostawy należy zgłosić min. 48h wcześniej i uzyskać potwierdzenie możliwości wjazdu od Generalnego Wykonawcy.
4. Przed wejściem na teren budowy, wykonawca przedstawi podpisane oświadczenie - wzór oświadczenia w załączniku nr 2 oraz zgłosi się do przedstawiciela Generalnego Wykonawcy w celu odbycia szkolenia informacyjnego.
5. Wykonywanie prac na terenie budowy możliwe jest w dni powszednie w godzinach 7.00-16.00. W przypadku pracy w innych godzinach lub dniach ustawowo wolnych od pracy, Wykonawca przekaze dokument „Pisemne polecenie pracy” – wzór dokumentu w załączniku nr 3.
6. Podczas pracy, Wykonawca zapewni bezpośredni nadzór nad swoimi pracownikami, w godzinach wieczornych oraz nocnych nadzór zapewni również Szpital Uniwersytecki.
7. Osoba pełniąca nadzór musi okazać potwierdzenie przebycia szkolenia BHP do kierowania pracownikami. Pracę w godzinach innych niż wyznaczone należy zgłosić min. 24h wcześniej.



☒ - WINDA TOMARONA

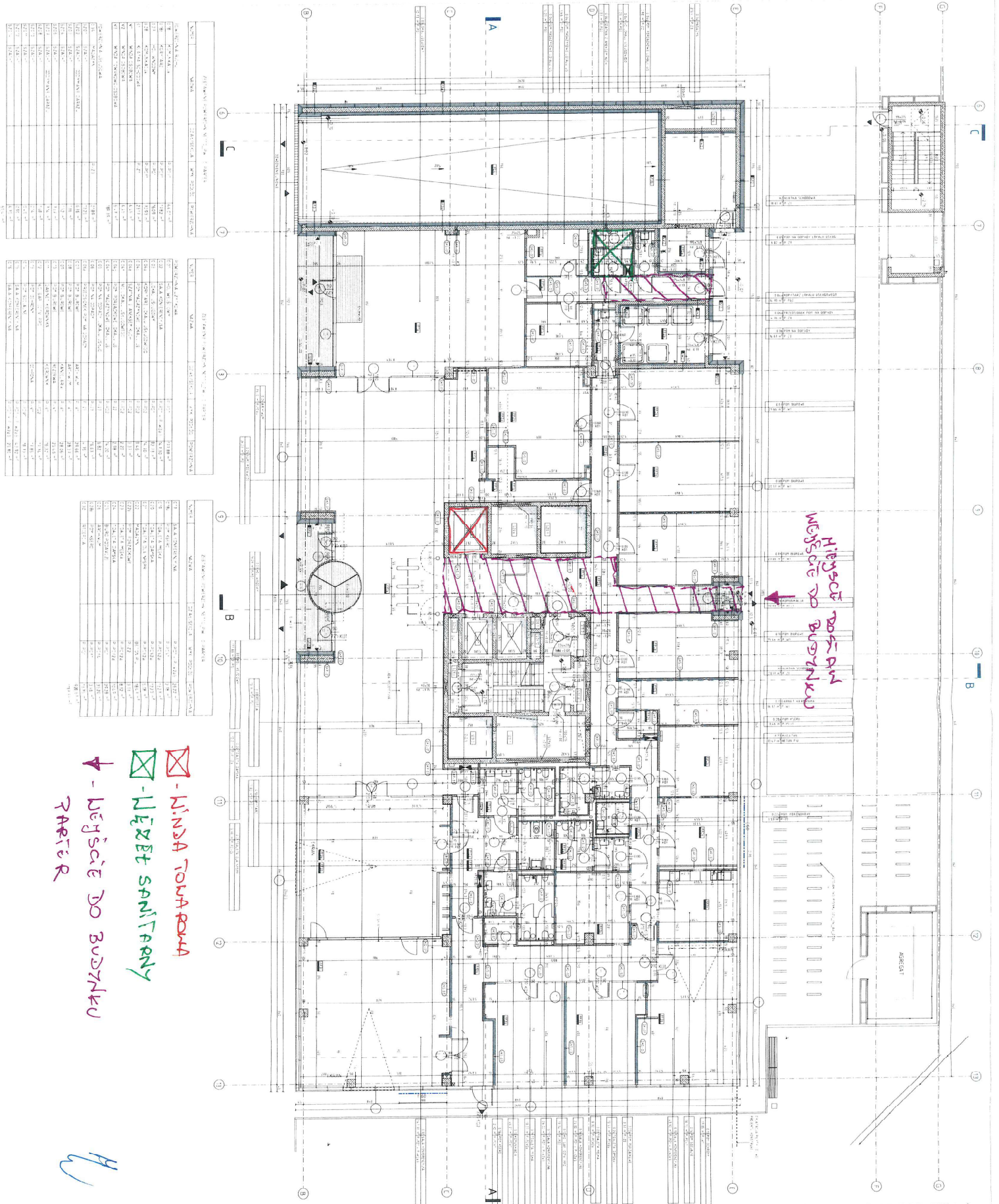
MIEJSCE SKŁADOWANIA
INSTRUMENTARIUM HEBLI
KONDYGNACJA - 1

Handwritten signature or mark

Lp.		Nazwa		Miejscowość	
1	1	1	1	1	1
2	2	2	2	2	2
3	3	3	3	3	3
4	4	4	4	4	4
5	5	5	5	5	5
6	6	6	6	6	6
7	7	7	7	7	7
8	8	8	8	8	8
9	9	9	9	9	9
10	10	10	10	10	10

Lp.		Nazwa		Miejscowość	
1	1	1	1	1	1
2	2	2	2	2	2
3	3	3	3	3	3
4	4	4	4	4	4
5	5	5	5	5	5
6	6	6	6	6	6
7	7	7	7	7	7
8	8	8	8	8	8
9	9	9	9	9	9
10	10	10	10	10	10

SPRZĘTOWA WYKAZ...
BUDYSEK ADMINISTRACYJNY BURDOWY
1:500
150_10_14_01_000



PLAN WYKONAWCZY - WYKONAWCY: ...

NZB	WYKONAWCA	WYKONAWCZA	WYKONAWCZA	WYKONAWCZA	WYKONAWCZA
1
2
3
4
5
6
7
8
9
10
11
12

PLAN WYKONAWCZY - WYKONAWCY: ...

NZB	WYKONAWCA	WYKONAWCZA	WYKONAWCZA	WYKONAWCZA	WYKONAWCZA
1
2
3
4
5
6
7
8
9
10
11
12

PLAN WYKONAWCZY - WYKONAWCY: ...

NZB	WYKONAWCA	WYKONAWCZA	WYKONAWCZA	WYKONAWCZA	WYKONAWCZA
1
2
3
4
5
6
7
8
9
10
11
12

✘ - Miejsce do bufonu
✘ - Miejsce sanitary
✘ - Miejsce do bufonu
 PARTER

H

BUDYNEK ADMINISTRACYJNO-BIUROWY

PROJEKTOWAŁ: ...

WYKONAWCA: ...

STU PW_AA_R02_R00

LEGENDA

1. ...

2. ...

3. ...

4. ...

5. ...

6. ...

7. ...

8. ...

9. ...

10. ...

11. ...

12. ...

POZIOM BUDYNKU 1.000 1 - 2.3.2018 w 12:00 PL-EP-2000-NH

1. ...

2. ...

3. ...

4. ...

5. ...

6. ...

7. ...

8. ...

9. ...

10. ...

11. ...

12. ...

LEGENDA

1. ...

2. ...

3. ...

4. ...

5. ...

6. ...

7. ...

8. ...

9. ...

10. ...

11. ...

12. ...

O Ś W I A D C Z E N I E

1. Oświadczam niniejszym, że wszyscy pracownicy (lub osoby działające na zlecenie) firmy:

.....
nazwa, adres (pieczętka)

wprowadzeni na budowę Biurowiec Prokocim w dniu posiadają:

- ważne orzeczenie lekarskie dopuszczające do pracy na określonym stanowisku i przy prowadzeniu przewidywanych prac.
- ważne przeszkolenie w zakresie przepisów i zasad BHP oraz ppoż. (wstępne lub okresowe), w tym zostali zapoznani z oceną ryzyka zawodowego oraz zostali przeszkoleni w ramach instruktażu stanowiskowego, a także zapoznani z wymaganiami planu BIOZ i odpowiednich IBWR.
- właściwe wymagane prawem kwalifikacje zawodowe dla zajmowanych stanowisk pracy, do obsługi maszyn i urządzeń, wykonywania czynności oraz są prawidłowo wyposażeni w odzież, obuwie ochronne i środki ochrony indywidualnej dostosowane do wymogów stanowiska pracy, prowadzonych robót, oceny ryzyka zawodowego i standardu określonego w planie BIOZ.

Zobowiązuję się do przestrzegania przepisów i zasad BHP, zapisów umownych oraz niezwłocznego wykonania wszystkich uwag, poleceń Kierownictwa Budowy i służb GW w tym zakresie.

Jednocześnie potwierdzam, że zostałem(-am) zapoznany(-a) z Planem Bezpieczeństwa i Ochrony Zdrowia o zobowiązuję się do realizacji prac zgodnie z jego zapisami oraz jestem świadomy konsekwencji nieprzestrzegania tych zapisów.

2. Oświadczam niniejszym, że wszystkie osoby wykonujące prace fizyczne¹ na budowie budynku administracyjnego dla Nowej Siedziby Szpitala Uniwersyteckiego w Krakowie-Prokocimiu, na działce 112/25, obręb 59, Podgórze, bezpośrednio związane z wykonywaniem robót budowlanych są zatrudniane na umowę o pracę w rozumieniu ustawy z dnia 26 czerwca 1974r. Kodeks Pracy (Dz.U z 2020r. poz. 1320 z późn. zm.) w zakresie wymaganym przez ustawę z dnia 11 września 2019 r. - Prawo zamówień publicznych i zgodnie z przepisami dotyczącymi ochrony danych osobowych, w tym RODO jako pracownicy (lub osoby działające na zlecenie) firmy.

Całość dokumentacji osobowej (kopie) potwierdzającej powyższe jest w moim posiadaniu i może być przedłożona do wglądu niezwłocznie, na każde wezwanie pracowników nadzoru budowy i/lub osób kontrolujących.

¹ Wymóg nie dotyczy, między innymi osób kierujących budową, wykonujących usługę geodezyjną, dostawców materiałów budowlanych, itp. Obowiązek ten nie dotyczy sytuacji, gdy prace będą wykonywane samodzielnie i osobiście przez osoby fizyczne prowadzące działalność gospodarczą w postaci tzw. Samozatrudnienia.

Zobowiązuję się do niezwłocznego aktualizowania oświadczenia i załączników, nie później niż do dnia wprowadzenia nowych pracowników na teren budowy GW.

Data i podpis pracodawcy lub jego przedstawiciela

W załączeniu:

- 1) Wykaz pracowników ZB i podwykonawcy/ów ZB zatrudnionych na umowę o pracę wraz z podaniem stanowisk/funkcji*
- 2) Kopia uprawnień budowlanych kierownika robót lub osoby odpowiedzialnej za nadzór (o ile występuje, do wglądu)*

Załącznik nr 1. Wykaz pracowników ZB i podwykonawcy/ów ZB zatrudnionych na umowę o pracę wraz z podaniem stanowisk/funkcji

Lp.	Imię i nazwisko	Stanowisko/funkcja	data	podpis
1				
2				
3				
4				
5				
6				
7				
8				
9				
10				
11				
12				



Polecenie pisemne wykonania pracy				Nr
Rodzaj prac				Data
Miejsce wykonania prac				
Wykonawca (nazwa)			Prowadzący (imię, nazwisko, telefon)	
Czas pracy (data, godzina, minuty)	Rozpoczęcie		IBWR nr	
	Zakończenie			
Opis czynności				
Strefa niebezpieczna				
Środki ochrony zbiorowej				
Środki ochrony indywidualnej				
Skład zespołu wykonawczego	imię i nazwisko	funkcja	powierzone czynności	
	1.			
	2.			
	3			
	4			
	..			
Polecenie wydał		Uzgodniono		Zaakceptowano
Uwagi				

