

POWIATOWY ZARZĄD DRÓG
w Iławie
14-200 Iława, ul. Tadeusza Kościuszki 33A
tel. 89 618 54 68
NIP 744-15-04-874

Załącznik do zgłoszenia robót dla zadania

Przebudowa drogi powiatowej nr 1267N Wierzbica –
Gutowo – Rybno odc. od km 1+0-19 do km 1+319.

egz.2

RODZAJ OPRACOWANIA Opis techniczny – załącznik do zgłoszenia robót budowlanych nie wymagających pozwolenia na budowę.

OBIEKT: Droga powiatowa nr 1267N Wierzbica – Gutowo – Rybno odc. od km 1+0-19 do km 1+319.

INWESTOR Powiat Iławski - Powiatowy Zarząd Dróg w Iławie, ul. T. Kościuszki 33A, 14-200 Iława

TEMAT Przebudowa drogi powiatowej nr 1267N Wierzbica – Gutowo – Rybno odc. od km 1+0-19 do km 1+319.

ADRES Działka nr 213 obręb 0006 Gutowo,
jednostka ewidencyjna: 280705_2 Gmina Lubawa,

BRANŻA drogowa : CPV - 45 23 31 20-6

Kategoria obiektu budowlanego IV, XXV

STAROSTWO POWIATOWE W IŁAWIE
Załącznik Nr 2.....
stanowiący integralną część
ZASWIADCZENIA
Znak: BAI.6743.269.2023.AK -
z dnia 31.07.2023r.....

OPRACOWAŁ
D Y R E K T O R
Powiatowego Zarządu Dróg w Iławie
mgr inż. Radosław Augustyniak

lipiec 2023

OPISTEMATYCZNY

do projektu: Przebudowa drogi powiatowej nr 1267N Wierzbica – Gutowo – Rybno odc. od km 1+0-19 do km 1+319.

1. Przedmiot inwestycji:

Przebudowa drogi powiatowej nr 1267N Wierzbica – Gutowo – Rybno odc. od km 1+0-19 do km 1+319.

(w ramach istniejącego pasa drogowego)

- przebudowa jezdni – częściowe poszerzenie, nawierzchnia z betonu asfaltowego
- przebudowa zjazdów na posesje,
- umocnienie poboczy kruszywem 0/31,5 stabilizowanym mechanicznie.
- wykonanie zabruków z kostki kamiennej,

2. Istniejący stan zagospodarowania

2.1. Elementy infrastruktury.

- jezdnia – istniejąca asfaltowa o szer. : 4,2 m – 5,0 m,
- kanalizacja burzowa - brak,
- kanalizacja sanitarna - brak,
- sieć gazowa - brak,
- sieć wodociągowa - brak,
- sieć telekomunikacyjna – istniejąca,
- sieć energetyczna - istniejąca,

2.2. Elementy infrastruktury.

Odcinki drogi powiatowej nr 1267N przeznaczone do przebudowy znajduje się na terenie gminy Lubawa w powiecie iławskim w województwie warmińsko - mazurskim. W ramach zadania przewidziano do przebudowy odcinek drogi o długości 300 mb w msc. Gutowo. Obecnie droga posiada asfaltową nawierzchnię jezdni o szer. 4,2 m - 5,0 m w znacznym stopniu wyeksploatowaną (zniekształcenia poprzeczne, liczne spękania i ubytki). Droga posiada odwodnienie powierzchniowe.

Przepisy prawa w oparciu o które dokonano określenia obszaru oddziaływania obiektów

Numer ewidencyjny	Podstawa formalno-prawna włączenia do obszaru objętego oddziaływaniem	Uwagi
działka nr 213 obręb 0006 Gutowo, jednostka ewidencyjna: 280705_2 Gmina Lubawa,	Ustawa z dnia 7 lipca 1994 r. Prawo budowlane (Dz.U.2023.682 t.j. z dnia 2023.12.12)	istniejący pas drogowy

2.3. Jezdnia

Istniejąca jezdnia o nawierzchni asfaltowej szerokości 4,2 m – 5,0m. Nawierzchnia w złym stanie technicznym z licznymi spękaniem i ubytkami.

2.4. Chodnik

Na odcinkach objętych projektem ruch pieszy odbywa się poboczem drogi.

2.5. Zjazdy na posesje

Sąsiadujące z drogą działki są obsługiwane przez istniejące zjazdy na posesje.

2.6. Istniejące elementy infrastruktury:

Sieć telekomunikacyjna, sieć elektryczna. Zakres realizowanych prac nie wpłynie na zmianę lokalizacji elementów drogi (jezdnia, zjazdy) w stosunku do istniejących sieci. Zakres prac nie ingeruje w istniejące uzbrojenie terenu.

2.7. Ukształtowanie terenu

Ukształtowanie terenu na większości odcinka o znacznym nachyleniu.

2.8. Rozbiórki

Nie planuje się prac rozbiórkowych.

3. Elementy projektowane

Celem niniejszego opracowania jest poprawa stanu technicznego nawierzchni jezdni i zjazdów oraz uporządkowania pasa drogowego łącznie ze wzmocnieniem poboczy. Zakres robót nie ingeruje w istniejące uzbrojenie terenu.

Dane techniczne projektowanej drogi odc. od km 0+805 do km 2+605

- długość odcinka - 300 m
- droga klasy - L
- kategoria ruchu – KR2
- szerokość jezdni – 5,0 m

3.1. Przebudowa jezdni, zjazdów na posesje .

Zaprojektowano przebudowę istniejącej jezdni o nawierzchni z asfaltobetonu o szer. proj. 5,0 m. Trasa drogi w planie jak i w przekroju podłużnym została dostosowana do istniejącego odcinka drogi oraz konfiguracji terenu. Oś drogi projektowanej dopasowano do istniejącego stanu drogi, niweletę drogi należy prowadzić w nawiązaniu do istniejącej jezdni.

Nawierzchnie jezdni zaprojektowano z asfaltobetonu. Przekrój poprzeczny jezdni zaprojektowano jako daszkowy - spadki poprzeczne należy nawiązać do istniejącej nawierzchni drogi.

Przy jezdni zaprojektowano pobocza gruntowe szerokości 0,5 m wzmocnione kruszywem stabilizowanym mechanicznie 0/31,5.

Jezdnia konstrukcja - odcinek km 0+000 – 0+190

Jezdnia (na szer. istniejącej jezdni)

- szerokość jezdni 5,0 m
- spadek poprzeczny , daszkowy , na łukach jednostronny
- projektowana konstrukcja nawierzchni jezdni :
 - warstwa ścieralna z betonu asfaltowego AC11S 100 kg/m² - gr. 4cm,
 - skropienie międzywarstwowe

- warstwa wiążąco – profilująca z betonu asfaltowego AC16W 100 kg/m² – gr. 4 cm,
- skropienie międzywarstwowe,
- istniejąca konstrukcja,

Poszerzenia

- warstwa ścieralna z betonu asfaltowego AC11S 100 kg/m² - gr. 4cm,
- skropienie międzywarstwowe
- warstwa wiążąco – profilująca z betonu asfaltowego AC16W 100 kg/m² – gr. 4 cm,
- skropienie międzywarstwowe,
- podbudowa z betonu asfaltowego AC 11P – 3 cm
- podbudowa KSM 0/31,5 – 25 cm
- warstwa odsączająca – 15cm

Jezdnia konstrukcja - odcinek km 0+190 – 0+300

- szerokość jezdni 5,0 m
- spadek poprzeczny , daszkowy , na łukach jednostronny
- projektowana konstrukcja nawierzchni jezdni :
 - warstwa ścieralna z betonu asfaltowego AC11S 100 kg/m² - gr. 4cm,
 - skropienie międzywarstwowe
 - warstwa wiążąco – profilująca z betonu asfaltowego AC16W 125 kg/m² – gr. 5 cm,
 - skropienie międzywarstwowe,
 - istniejąca konstrukcja,

Zjazdy - konstrukcja

- warstwa ścieralna z betonu asfaltowego AC11S 100 kg/m² – gr. 4cm
- warstwa wiążąca z betonu asfaltowego AC16W 125 kg/m² – gr. 5 cm
- podbudowa KSM 0/31,5 – gr. 25 cm.
- warstwa odsączająca z piasku – gr. 15 cm.

Pobocza

- projektuje się wzmocnienie poboczy gruntowych na szer. 0,5 m kruszywem 0/31,5 stabilizowanym mechanicznie – grubość po zagęszczeniu 15 cm.

3.2. Oznakowanie docelowe.

Oznakowanie zgodnie z projektem stałej organizacji ruchu.

3.3. Odwodnienie jezdni.

Przebudowa drogi nie zmienia układu splywu wód deszczowych. Wielkość zlewni pozostaje bez zmian. Wszystkie wody zostają odprowadzone powierzchniowo do istniejącego systemu odwodnienia terenu .

4. Ochrona środowiska.

4.1. W związku ze średnim nasileniem ruchu w trakcie remontu i po jego zakończeniu zastosowano:

- projektowane nawierzchnie drogowe szczelne, nie pyłne.

- podczas realizacji należy zapewnić rozwiązania techniczne i technologiczne zapewniające ochronę gruntu i wód podziemnych przed zanieczyszczeniami a tym samym ograniczyć ich negatywny wpływ na środowisko i zdrowie ludzi.

- należy zapewnić ochronę środowiska naturalnego poprzez zapewnienie wykorzystania terenu w minimalnym zakresie.

- na terenie budowy utrzymać stały porządek, plac budowy oznakować głównie w zakresie ostrzeżenia przed zagrożeniami i wyznaczenia placów składowych i manewrowych.

4.2. Roślinność

- usunięcie chwastów i zakrzaczeń z pasa drogowego nie objętych żadną formą ochrony.

Drzewa znajdujące się w bezpośrednim sąsiedztwie prowadzonych robót należy zabezpieczyć przed uszkodzeniem.

4.3. Ochrona wód

Projekt przewiduje ochronę wód poprzez:

- projektowane nawierzchnie drogowe szczelne, nie pyłne

Wymogi dla Wykonawcy robót:

- sprzęt budowlany musi posiadać atesty dokumenty dopuszczające do ruchu, zabezpieczenia przed emisją nadmiaru spalin, hałasu

- masy ziemi z wykopów należy wywieźć na wysypisko wskazane przez Inwestora

- niewielkie ilości odpadów komunalnych z zaplecza budowy należy wywieźć na wysypisko wskazane przez Inwestora

4.4. Przygotowanie gruntu

Na terenie inwestycji znajduje się warstwa ziemi (humus), która zostanie zdjęta w trakcie wykonywania prac rozbiórkowych. Zdjęty humus należy zmagazynować a po zakończeniu robót drogowych wykorzystać do rozścielenia nowych trawników. Ziemię pod trawniki należy rozścielić warstwa grubości 10 cm

4.5. Skarpy

W miejscu dużej niwelacji terenu (wykopy i nasypy) należy zagospodarować skarpy ze skosem 1:1,5.

4.6. Uporządkowanie terenu

Po przebudowie należy uporządkować teren, dowieźć i rozścielić ziemię urodzajną na trawniki

4.7. Klasa drogi nie ulega zmianie jak również sposób oddziaływania na sąsiednie nieruchomości nie ulegnie zwiększeniu.

5. Zestawienie powierzchni i ilości zgodne z przedmiarem robót.

6. Stan prawny

Zarządcą pasa drogowego jest Zarząd Powiatu Iławskiego w imieniu którego działa Powiatowy Zarząd Dróg w Iławie. Właścicielem pasa drogowego jest Powiat Iławski. PZD Iława dysponuje terenem w zakresie wykonywania zadań zarządcy dróg publicznych.

DYREKTOR
Powiatowego Zarządu Dróg w Iławie
mgr inż. Radosław Augustyniak

POWIATOWY ZARZĄD DRÓG
w Iławie
14-200 Iława, ul. Tadeusza Kościuszki 33A
tel. 89/648 54 68
NIP 744-15-04-874

STAROSTWO POWIATOWE
W IŁAWIE
ul. Gen. Wł. Andersa 2a
14-200 Iława
tel. 89 6490700; fax 89 6496600
Iława, 20.07.2023r.

Starostwo Powiatowe w Iławie
Wydział Budownictwa, Architektury i Inwestycji
ul. Andersa 2a
14-200 Iława

OŚWIADCZENIE

Powołując się na art. 39 ust. 6ba pkt 1 Ustawy z dnia 21 marca 1985r. o drogach publicznych (Dz.U.2023.645 t.j. z dnia 2023.04.05) oświadczam, iż w ramach realizacji zadania pn.: „Przebudowa drogi powiatowej nr 1267N Wierzbica – Gutowo – Rybno odc. od km 1+0-19 do km 1+319” nie planuje się budowy kanału technologicznego. W istniejących granicach pasa drogowego ze względu na ukształtowanie terenu, lokalizację drzew brak jest miejsca na zlokalizowanie kanału technologicznego zgodnie z przepisami.

DYREKTOR
Powiatowego Zarządu Dróg w Iławie
mgr inż. Radosław Augustyniak

Licencja nr WGN.6642.1.38.2023_2807_P

1. Nazwa organu wydającego licencję:

Starosta Powiatu Iławskiego
Powiatowy Ośrodek Dokumentacji
Geodezyjnej i Kartograficznej

2. Licencjobiorca:

Powiatowy Zarząd Dróg w Iławie
Ul. T. Kościuszki 33A, 14-200 Iława
(imię i nazwisko/nazwa, adres zamieszkania/siedziby)

3. Informacje o materiałach zasobu, których dotyczy licencja:

Lp.	Nazwa materiału zasobu	Identyfikator materiału zasobu	Data wykonania kopii	Określenie obszaru/obiektu, do którego odnosi się licencja ¹⁾
1	Mapa zasadnicza (EGiB, BDOT500, GESUT) - dxf	PL.PZGiK.7691	03.07.2023r.	Gmina Lubawa 280705_2.0006 Gutowo (według obszaru wskazanego we wniosku)

4. Niniejsza licencja upoważnia licencjobiorcę, wymienionego w pkt 2, lub ustanowione przez licencjobiorcę podmioty do wykorzystywania, wyszczególnionych w pkt 3 materiałów zasobu **do realizacji zadania publicznego:**

Realizacja zadań zarządcy dróg publicznych
- art. 20 pkt 2 ustawy z dnia 21 marca 1985 r. o drogach publicznych (Dz. U. z 2022 r., poz. 1963).

5. Nie narusza licencji udostępnianie materiałów zasobu przez licencjobiorcę innym podmiotom dla realizacji celu i w granicach uprawnień określonych w ust. 4.

Sporządziła: Katarzyna Komarowska



Signed by /
Podpisano przez:

Katarzyna
Komarowska

Date / Data: 2023-

07-03 09:20

(podpis organu lub upoważnionej osoby²⁾)

POUCZENIE

Zgodnie z art. 48a ust. 1 ustawy z dnia 17 maja 1989 r. - Prawo geodezyjne i kartograficzne (Dz. U. z 2021 r., poz. 1990) kto wykorzystuje materiały zasobu bez wymaganej licencji lub niezgodnie z warunkami licencji, lub udostępnia je wbrew postanowieniom licencji osobom trzecim, podlega karze pieniężnej w wysokości dziesięciokrotności opłaty, za udostępnienie tych materiałów.

¹⁾ Określenie obszaru/obiektu może nastąpić poprzez wskazanie: jednostki podziału terytorialnego kraju, jednostki podziału kraju stosowane w EGiB (jednostki ewidencyjne, obręby ewidencyjne działki ewidencyjne), wykaz godel mapy, współrzędne poligonu, nazwę i identyfikator TERYT miejscowości, nazwę i identyfikator obiektu fizjograficznego (zgodne z PRNG), identyfikatory punktów osnowy geodezyjnej, identyfikatory punktów granicznych. Informacja nie jest wymagana w przypadku udostępniania dokumentów wchodzących w skład operatów technicznych.

²⁾ Licencja wystawiona zgodnie z zasadami określonymi w art. 40c ust. 4 ustawy z dnia 17 maja 1989 r. – Prawo geodezyjne i kartograficzne zawiera:

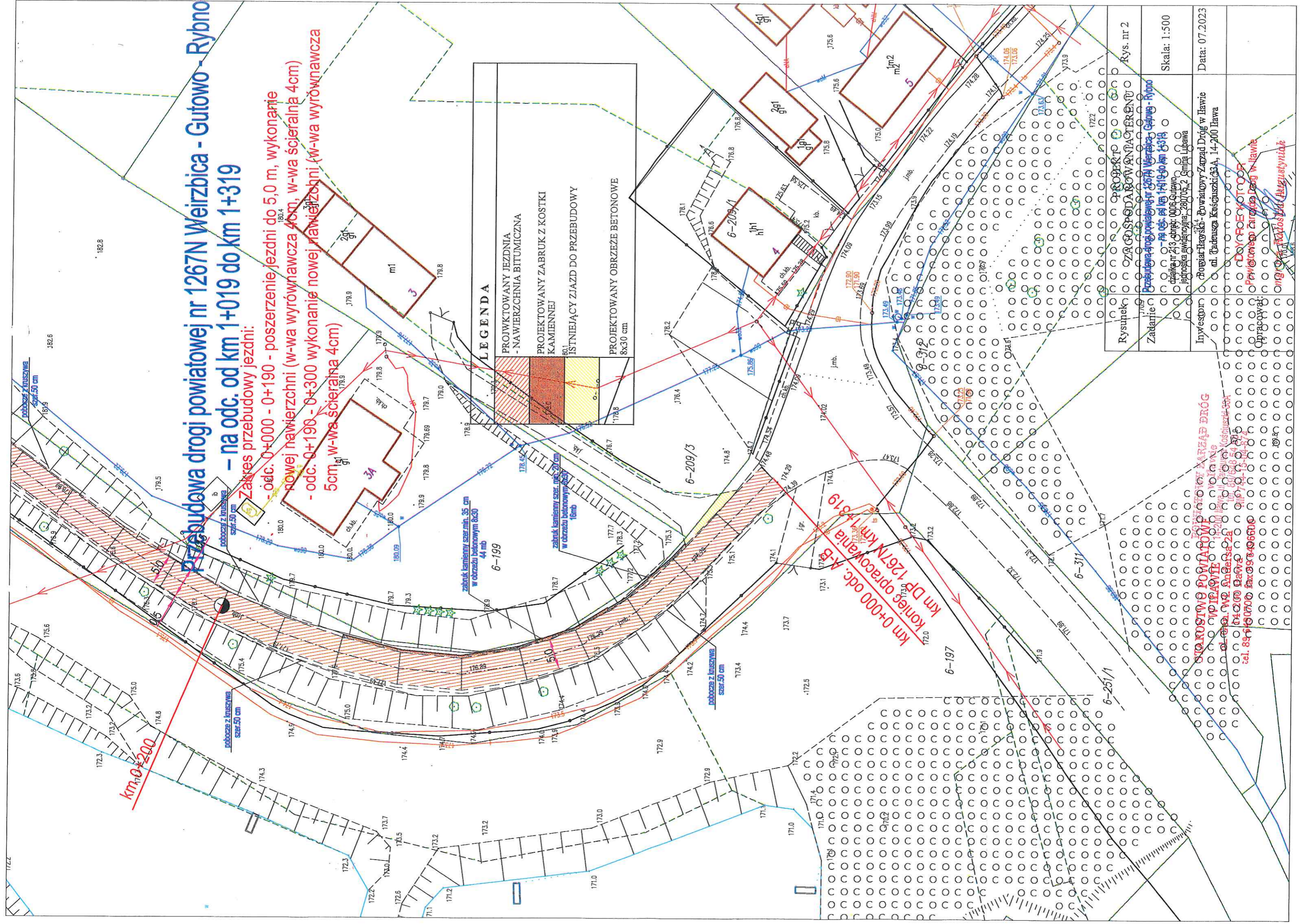
- 1) niepowtarzalny identyfikator umożliwiający weryfikację autentyczności licencji;
- 2) adres strony internetowej umożliwiającej przeprowadzenie weryfikacji, o której mowa w pkt 1;
- 3) wskazanie daty, godziny, minuty oraz sekundy, w której nastąpiło wygenerowanie licencji w trybie art. 40c ust. 4 ustawy;
- 4) klauzulę, że zgodnie z art. 40c ust. 4 ustawy samodzielnie wydrukowana licencja nie wymaga podpisu organu lub upoważnionego pracownika oraz pieczęci urzędowej;
- 5) pouczenie o sposobie weryfikacji, o którym mowa w pkt 1.

Przebudowa drogi powiatowej nr 1267N Weirzbica - Gutowo - Rybno - na odc. od km 1+019 do km 1+319

Zakres przebudowy jezdni:
 - odc. 0+000 - 0+190 - poszerzenie jezdni do 5,0 m, wykonanie nowej nawierzchni (w-wa wyrównawcza 4cm, w-wa ścierna 4cm)
 - odc. 0+190 - 0+300 wykonanie nowej nawierzchni (w-wa wyrównawcza 5cm, w-wa ścierna 4cm)

LEGENDA

	PROJEKTOWANY JEZDNIĄ - NAWIERZCHNIA BITUMICZNA
	PROJEKTOWANY ZABRUK Z KOSTKI KAMIENNEJ
	ISTNIEJĄCY ZIAZD DO PRZEBUDOWY
	PROJEKTOWANY OBRZEŻE BETONOWE 8x30 cm



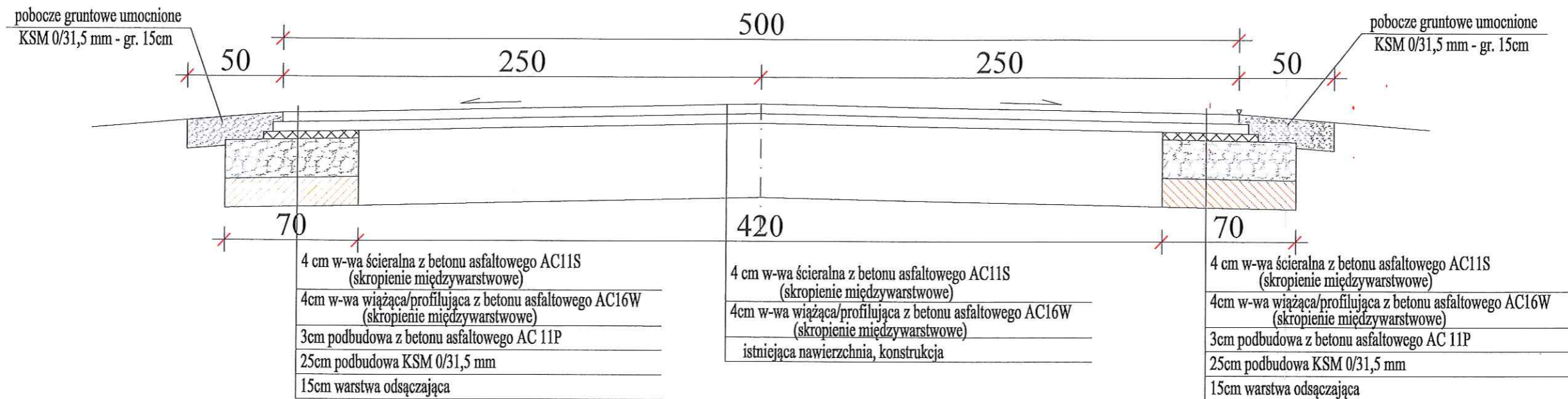
STANISŁAW POWIAŃSKI WPIAWITEL
 ul. Główna 220, 14-200 Gutowo
 tel. 89-150700 fax 89-496600
 e-mail: stanislaw.wpiawitel@wpia.wpl.gov.pl

Przebudowa drogi powiatowej nr 1267N Wierzbica - Gutowo - Rybno
 – na odc. od km 1+019 do km 1+319

STAROSTWO POWIATOWE
 W IŁAWIE
 ul. Gen. Wł. Andersa 2a
 14-200 Iława
 tel. 89 6490700; fax 89 6496600
 POWIATOWY ZARZĄD DRÓG
 w Iławie
 14-200 Iława, ul. Tadeusza Kościuszki 33A
 tel. 69/048 54 68
 NIP 744-15-04-874

Przekrój konstrukcyjny I
 odcinek od km proj. 0+000 do km 0+190

Skala 1:25
 [wymiary w cm]

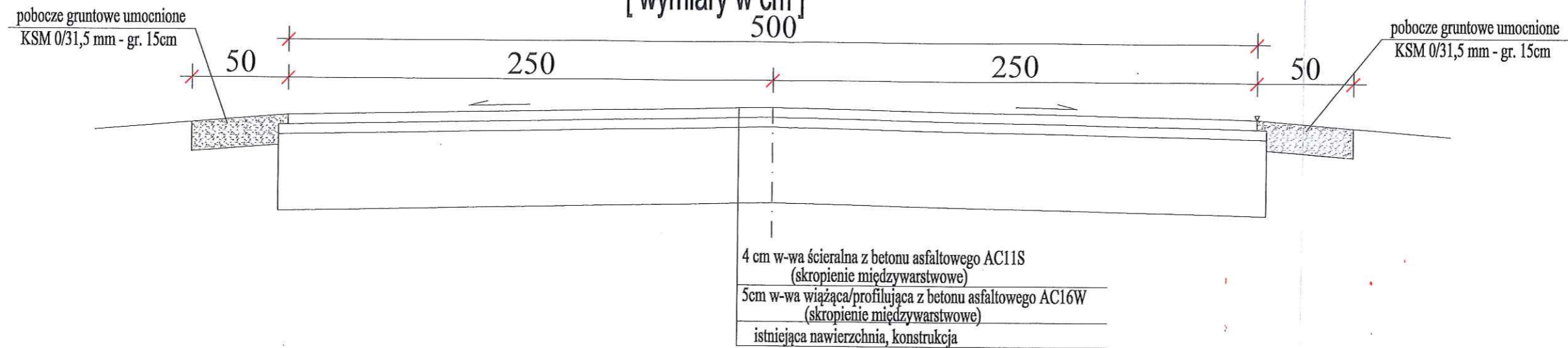


Rysunek	Przekrój konstrukcyjny I odcinek od km proj. 0+000 do km 0+190	Rys. nr 3
Zadanie	Przebudowa drogi powiatowej nr 1267N Wierzbica - Gutowo - Rybno – na odc. od km 1+019 do km 1+319 działka nr 213 obręb: 0006 Gutowo jednostka ewidencyjna: 280705_2 Gmina Lubawa	Skala: 1:25
Inwestor	Powiat Iławski - Powiatowy Zarząd Dróg w Iławie ul. Tadeusza Kościuszki 33A, 14-200 Iława	Data: 07.2023
Opracował:	DYREKTOR Powiatowego Zarządu Dróg w Iławie <i>mgr inż. Radosław Augustyniak</i>	

Przebudowa drogi powiatowej nr 1267N Wierzbica - Gutowo - Rybno
- na odc. od km 1+019 do km 1+319

Przekrój konstrukcyjny II
odcinek od km proj. 0+190 do km 0+300

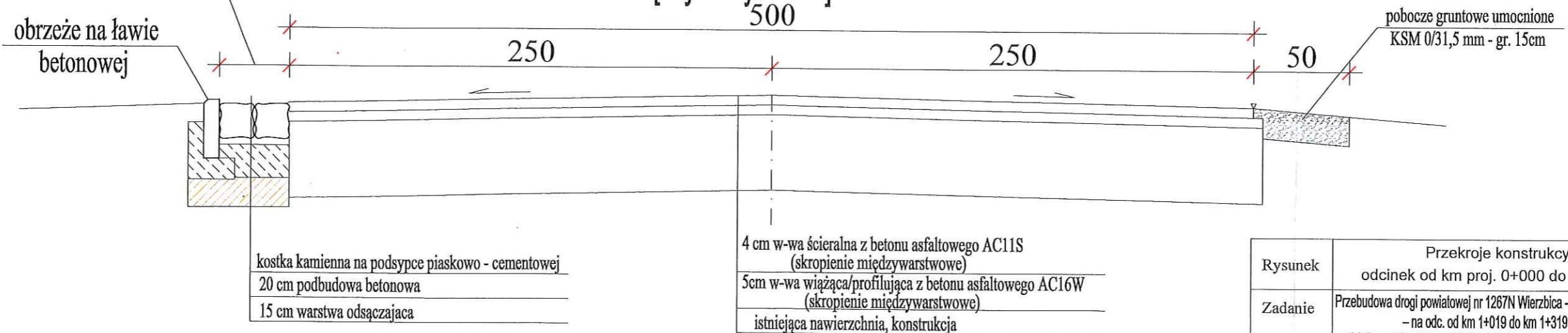
Skala 1:25
[wymiary w cm]



Przekrój konstrukcyjny III
odcinek od km proj. 0+190 do km 0+300

Skala 1:25
[wymiary w cm]

szer. zgodnie z PZT



Rysunek	Przekroje konstrukcyjne II, III odcinek od km proj. 0+000 do km 0+190	Rys. nr 4
Zadanie	Przebudowa drogi powiatowej nr 1267N Wierzbica - Gutowo - Rybno - na odc. od km 1+019 do km 1+319 działka nr 213 obręb: 0006 Gutowo jednostka ewidencyjna: 280705_2 Gmina Lubawa	Skala: 1:25
Inwestor	Powiat Iławski - Powiatowy Zarząd Dróg w Iławie ul. Tadeusza Kościuszki 33A, 14-200 Iława	Data: 07.2023
Opracował:	DYREKTOR Powiatowego Zarządu Dróg w Iławie mgr inż. <i>Radosław Augustyniak</i>	