

3378/19  
L.dz.....

Gdańsk dn. 04 wrzesień 2019 r

**Dotyczy : Postępowanie przetargowe nr B I / ACG / 2019 : Doprojektowanie (w zakresie projektu wykonawczego) i budowa: Airport City Gdańsk Zespół budynków biurowo-usługowych z niezbędną infrastrukturą techniczną i drogową – etap I (budynek B I) położony przy ulicy Słowackiego w Gdańsku**

Zamawiający przekazuje treść pytań wraz z odpowiedziami / wyjaśnieniami :

52. Dotyczy SIWZ rozdz. IX ust. 7 i SIWZ rozdz. XVI ust. 7 i (WU\_ 4.2 pkt 4 – które stanowią iż poręczenia i gwarancje nie mogą zawierać żadnych ograniczeń w przenoszeniu wierzytelności z nich wynikających. Zwracamy się z prośbą o modyfikację zapisów szczególnie w odniesieniu do gwarancji, tak aby przenaszalność wierzytelności z gwarancji bez żadnych ograniczeń dotyczyła wyłącznie instytucji finansujących Zamawiającego. Mając na uwadze zarówno standardy bankowe jak i ubezpieczeniowe wnosimy aby w innych przypadkach wymagana była uprzednia pisemna zgoda Gwaranta zgodnie z zapisami w treści gwarancji – analogicznie, jak w przypadku cesji dokonywanej przez Wykonawcę.

**ODPOWIEDŹ :** Zamawiający nie przewiduje modyfikacji SIWZ w przedmiotowym zakresie .

53. Dotyczy wzoru Umowy (WU) 4.2 pkt 4; [...] Zabezpieczenie Wykonania było ważne i wykonalne oraz pozostawało w dyspozycji Zamawiającego do upływu okresów, na jakie zostało ustanowione [...] W przypadku wniesienia Zabezpieczenia Wykonania w innej formie niż w pieniądzu Wykonawca dostarczy je i będzie utrzymywał w wysokości 10% Ceny Oferty brutto na okres do upływu 30 dni od daty wystawienia Świadczenia Przejęcia. Zwracamy się z prośbą o potwierdzenie, iż zapis dotyczy wyłącznie: (a) przedłużenia terminu obowiązywania zabezpieczenia wykonania ze względu na przedłużenie okresu realizacji, okresu rękojmi. i (b) zwiększenia wartości zabezpieczenia wykonania ze względu na zwiększenie wartości Umowy.

**ODPOWIEDŹ :** Zamawiający nie przewiduje modyfikacji SIWZ w przedmiotowym zakresie .

54. Zwracamy się z prośbą o potwierdzenie, że wzór gwarancji będzie zaakceptowany przez Zamawiającego, jeżeli będzie wystawiony zgodnie ze standardami instytucji finansowych działających na rynku polskim.

**ODPOWIEDŹ :** Nie potwierdzamy, Zamawiający nie przewiduje modyfikacji SIWZ w przedmiotowym zakresie. Zabezpieczenie musi spełniać wymagania określone w SIWZ wraz z załącznikami.

55. Dotyczy wzoru Umowy (WU) 14.6 zwracamy się z prośbą o potwierdzenie, iż faktury podwykonawców mają dotyczyć kwot bezspornych i wymagalnych.

**ODPOWIEDŹ :** Nie potwierdzamy , Zamawiający nie przewiduje modyfikacji SIWZ w przedmiotowym zakresie .

56. Dotyczy wzoru Umowy (WU) 14.6 zwracamy się z prośbą o potwierdzenie, że ewentualne zabezpieczenie wykonania w formie kwot zatrzymanych podwykonawcom Zamawiający będzie przekazywał na rachunek Wykonawcy.

**ODPOWIEDŹ :** Nie potwierdzamy , Zamawiający nie przewiduje modyfikacji SIWZ w przedmiotowym zakresie .

57. Dotyczy wzoru Umowy (WU) 14.6 prosimy o zmianę zapisów tak, aby możliwe było dokonywanie płatności na rzecz podwykonawców przez Wykonawcę, co pozwoliłoby Wykonawcy lepiej zabezpieczyć terminową i dobrą jakościowo realizację przedmiotu Umowy.

**ODPOWIEDŹ :** Zamawiający nie przewiduje modyfikacji SIWZ w przedmiotowym zakresie .

58. Dotyczy wzoru Umowy (WU) 14.6 prosimy o zmianę zapisów tak, aby Wykonawca miał prawo do ustanowienia zabezpieczenia w Umowie z Podwykonawcą w formie kaucji.

**ODPOWIEDŹ :** Zamawiający nie przewiduje modyfikacji SIWZ w przedmiotowym zakresie .

59. Dotyczy wzoru Umowy Sbkł. 8.7 zwracamy się z prośbą o wprowadzenie całkowitego limitu kar z tytułu zwłoki w realizacji w wysokości 10% wynagrodzenia netto.

**ODPOWIEDŹ :** Zamawiający nie przewiduje modyfikacji SIWZ w przedmiotowym zakresie .

60. Dotyczy wzoru Umowy Sbkł. 8.7 zwracamy się z prośbą o zastąpienie słowa „opóźnienie” – które może nie wynikać z przyczyn Wykonawcy i konieczności ponoszenia konsekwencji opóźnienia przez Wykonawcę w postaci kar umownych nie powiązanych z poniesieniem jakichkolwiek strat przez Zamawiającego, a dodatkowo nie zawinionych przez Wykonawcę, słowem „zwłoka” lub „opóźnienie z winy Wykonawcy”.

**ODPOWIEDŹ :** Zamawiający nie przewiduje modyfikacji SIWZ w przedmiotowym zakresie .

61. W kontekście wyroku Krajowej Izby Odwoławczej Sygn. akt KIO/UZP 1698/10 wskazującego, iż jakkolwiek gospodarzem postępowania jest Zamawiający, to nie oznacza, że postanowienia umowy mogą być korzystne tylko dla jednej stron oraz mając na uwadze wyrażony w wyroku pogląd, iż wprowadzenie zapisów dotyczących określonych kar umownych w przypadku naruszenia przez Zamawiającego postanowień umowy nie niweczy celu zaspokojenia określonych potrzeb publicznych, a dyscyplinowanie stron celem prawidłowego wykonania umowy dotyczy w równej mierze obu stron umowy, czy Zamawiający akceptuje ustanowienie kar dla Zamawiającego z tytułu (1) opóźnienia



przekazania placu budowy, (2) opóźnienia odbioru, (3) odstąpienia od Umowy z przyczyn Zamawiającego innych, niż określone w art. 145 ustawy Prawo Zamówień Publicznych w wysokości adekwatnej do płaconych za opóźnienie i odstąpienie z przyczyn Wykonawcy?

**ODPOWIEDŹ :** Nie akceptuje , Zamawiający nie przewiduje modyfikacji SIWZ w przedmiotowym zakresie . Zwracamy przy tym uwagę, że do niniejszego postępowania nie mają zastosowania przepisy ustawy Prawo zamówień publicznych.

62. Dotyczy SIWZ rozdz. IX ust. 1 – Wadium w wysokości 1.000.000 zł . Zwracamy się z prośbą o usunięcie zapisu mówiącego o konieczności wniesienia wadium. Postępowanie nie jest objęte procedurą PZP, w związku z powyższym Inwestor nie ma obowiązku ustalenia Wadium. Wykreślenie wymagania będzie skutkowało obniżeniem oferty Wykonawcy.

**ODPOWIEDŹ :** Zamawiający nie przewiduje modyfikacji SIWZ w przedmiotowym zakresie .

63. Dotyczy SIWZ rozdz. IX ust. 8 i 10 warunki wypłaty wadium i warunki zatrzymania wadium – zwracamy się z prośbą o doprecyzowanie: przepadek wadium w przypadku odstąpienia od umowy przez Oferenta na warunkach zawartych w ofercie złożonej przez Oferenta z zastrzeżeniem prawa do ich ostatecznego ustalenia w drodze negocjacji.

**ODPOWIEDŹ :** Zamawiający nie przewiduje modyfikacji SIWZ w przedmiotowym zakresie .

64. Dotyczy SIWZ rozdz. XVIII ust. 10 pkt 1 lit. (f) i SIWZ rozdz. XVIII ust. 10 pkt 4 lit. (a); zakaz dokonywania potrąceń/zatrzymań z wynagrodzenia podwykonawcy lub dalszego podwykonawcy jakichkolwiek kwot na poczet kaucji gwarancyjnych, kar umownych lub innych należności odpowiednio Wykonawcy lub podwykonawcy; Umowa zawierana z podwykonawcą, lub dalszym podwykonawcą nie może zawierać postanowień dotyczących możliwości potrącania z wynagrodzenia podwykonawcy lub dalszego podwykonawcy kwot na poczet kaucji gwarancyjnych, kar umownych czy innych należności Wykonawcy Zwracamy uwagę na ryzyko istotnego ograniczenia liczby dostępnych podwykonawców do tych, którzy mogą przedłożyć zabezpieczenie wykonania w innych formach. Zwracamy się z prośbą o zgodę Zamawiającego na zabezpieczanie należytego wykonania robót podwykonawców w formie kaucji w tych przypadkach, w których nie są oni w stanie przedłożyć zabezpieczenia wykonania w innych formach.

**ODPOWIEDŹ :** Zamawiający nie przewiduje modyfikacji SIWZ w przedmiotowym zakresie .

65. Dotyczy wzoru Umowy (WU) 4.5; Wykonawca winien dokonać na rzecz Zamawiającego cesji korzyści z takich zobowiązań Podwykonawcy, które rozciągają się poza termin wygaśnięcia odpowiedniego Okresu Zgłaszania Wad, jeżeli Inżynier przed upływem tego terminu poleci Wykonawcy dokonanie tej cesji. W braku cesji, o której mowa powyżej będzie się uważało, że Wykonawca upoważnił Zamawiającego na czas Okresu Zgłaszania Wad do realizacji uprawnień Wykonawcy wobec Podwykonawcy wynikających z rękojmi za wady i gwarancji jakości. Zwracamy się z prośbą o potwierdzenie, iż Wykonawca będzie zwolniony z odpowiedzialności wobec Zamawiającego w takim zakresie, w jakim Zamawiający realizował uprawnienia bezpośrednio wobec Podwykonawcy wynikających z rękojmi za wady i gwarancji jakości.

**ODPOWIEDŹ :** Zamawiający nie przewiduje modyfikacji SIWZ w przedmiotowym zakresie .

66. Dotyczy wzoru Umowy (WU) 8.6; Jeżeli Inżynier nie powiadomi inaczej, to Wykonawca przyjmie te uaktualnione metody, które mogą wymagać zwiększenia godzin pracy i/lub liczby Personelu Wykonawcy i/lub Dóbr, na ryzyko i koszt Wykonawcy. Jeśli te uaktualnione metody spowodują, że Zamawiający poniesie dodatkowe koszty, to Wykonawca [...] zapłaci te koszty Zamawiającemu [...] – Zwracamy się z prośbą o doprecyzowanie, iż te koszty nie będą wyższe niż skalkulowane w oparciu o systemy informacji o cenach w budownictwie, takie jak np. cenniki Sekocenbud, Bistyp, KNR czy Orgbud oraz będą uwzględniały narzuty zgodne z ofertą Wykonawcy. Zapisy w obecnej formie generują ryzyko swobodnego ustalenia ceny przez Zamawiającego z osobą trzecią, którego konsekwencje będzie ponosił Wykonawca.

**ODPOWIEDŹ :** Zamawiający nie przewiduje modyfikacji SIWZ w przedmiotowym zakresie .

67. Dotyczy wzoru Umowy (WU) 8.8 i (WU) 8.11; Inżynier może w każdej chwili polecić, aby Wykonawca zawiesił prowadzenie części lub całości Robót.; Jeżeli zawieszenie według Klauzuli 8.8 [Zawieszenie pracy] trwa dłużej niż 84 dni, to Wykonawca może poprosić o pozwolenie Inżyniera na przystąpienie do pracy. Jeżeli takim zawieszeniem objęta jest całość Robót, to Wykonawca może dać powiadomienie o odstąpieniu, według Subklauzuli 16.2 [Odstąpienie przez Wykonawcę]. Zwracamy się z prośbą o możliwość aktualizacji ceny na dzień wznowienia robót oraz prawo Wykonawcy do odstąpienia od Umowy przy zawieszeniu trwającym powyżej 60 dni.

**ODPOWIEDŹ :** Zamawiający nie przewiduje modyfikacji SIWZ w przedmiotowym zakresie .

68. Dotyczy wzoru Umowy (WU) 15.2; Po odstąpieniu, Zamawiający może ukończyć Roboty i/lub zaangażować do tego jakiegokolwiek inne osoby. Zamawiający i te osoby mogą wtedy użyć jakiegokolwiek Dóbr, Dokumentów Wykonawcy i innej dokumentacji projektowej sporządzonej przez lub na rzecz Wykonawcy. Zwracamy się z prośbą o usunięcie zapisu, ponieważ jeżeli następuje odstąpienie od Umowy, to Zamawiający nie powinien mieć prawa dysponowania majątkiem Wykonawcy, który może być wykorzystywany wyłącznie po uprzednim zawarciu umowy dotyczącej jego wykorzystania?

**ODPOWIEDŹ :** Zamawiający nie przewiduje modyfikacji SIWZ w przedmiotowym zakresie .

69. Dotyczy wzoru Umowy (WU) 15.2; Po odstąpieniu, Zamawiający może ukończyć Roboty i/lub zaangażować do tego jakiegokolwiek inne osoby. Zamawiający i te osoby mogą wtedy użyć jakiegokolwiek Dóbr, Dokumentów Wykonawcy i innej dokumentacji projektowej sporządzonej przez lub na rzecz Wykonawcy. Czy Zamawiający akceptuje doprecyzowanie: „ZAMAWIAJĄCY może przejąć i użytkować (z odpłatnością na rzecz właściciela) majątek Wykonawcy znajdujący się na Placu Budowy po uprzednim pisemnym ustaleniu ceny za użytkowanie”

**ODPOWIEDŹ :** Zamawiający nie przewiduje modyfikacji SIWZ w przedmiotowym zakresie .

70. W związku z formułą realizacji polegającą na doprojektowaniu przez Wykonawcę Państwa Inwestycji tj. wykonanie kompleksowej dokumentacji wykonawczej zwracam się z prośbą o opisanie ścieżki zatwierdzenia przedmiotowej dokumentacji. Procedura ta nie jest szczegółowo opisana w wzorze Umowy, a jest niezwykle istotna z punktu widzenia terminu realizacji. W związku z powyższym



prosimy o następujące informację: jaki czas będzie przysługiwał Inwestorowi na akceptację przedłożonej dokumentacji wykonawczej? W przypadku wniesienia uwag do dokumentacji jaki czas będzie miał Wykonawca na uwzględnienie uwag? Jaki czas będzie przysługiwał Zamawiającemu na powtórny akceptację projektu, po uzupełnieniu o uwagi? W jakiej formie Wykonawca ma przedkładać dokumentację do akceptacji, czy Zamawiający akceptuje formę elektroniczną za pomocą platformy? W jakiej formie Wykonawca ma złożyć ostateczną wersję dokumentacji i w ilu egzemplarzach?

**ODPOWIEDŹ :** Zgodnie z Warunkami Umownymi , Zamawiający w ciągu 14 dni udzieli Wykonawcy odpowiedzi na wystąpienie , chyba że da powiadomienie o konieczności wydłużenia tego terminu . Forma elektroniczna nie będzie akceptowana , także forma wykorzystania platformy cyfrowej nie będzie akceptowana . projekt wykonawczy należy złożyć do akceptacji w formie papierowej i elektronicznej na nośniku w min. 3 egz. dla Zamawiającego .

71. Czy Zamawiający potwierdza, że uzyskanie decyzji o pozwoleniu na użytkowanie będzie jego obowiązkiem?

**ODPOWIEDŹ :** Tak ,Zamawiający potwierdza , iż będzie jego obowiązkiem procedowanie i uzyskanie pozwolenia na użytkowanie . Wykonawca w tym zakresie ma w swoich obowiązkach przygotowanie kompletu dokumentów dla PWINB niezbędnych do wszczęcia procedury i uzyskania pozwolenia ( PnU) .

72. Wykonawca zwraca się o wyjaśnienie, czy Zamawiający będzie naliczał Wykonawcy kary umowne z tytułu braku zapłaty lub nieterminowej zapłaty wynagrodzenia należnego podwykonawcom lub dalszym podwykonawcom wynikającej z faktu, że rachunek bankowy podwykonawcy lub dalszego podwykonawcy wskazany w umowie o podwykonawstwo lub fakturze VAT nie będzie ujawniony w terminie płatności na tzw. „białej liście podatników VAT”? Zgodnie treścią wchodzących w życie w najbliższym czasie (odpowiednio od 1 września 2019 r. oraz od 1 stycznia 2020 r.) przepisów ustawy o podatku od towarów i usług, jeżeli zapłata należności zostanie przekazana na rachunek nie ujawniony na „białej liście podatników VAT” (inny niż rachunek zawarty na dzień zlecenia przelewu w tym wykazie) to od dnia 1 stycznia 2020 r:

podatnik (nabywca) będzie odpowiedzialny solidarnie z dostawcą towaru lub usługi, całym majątkiem za zaległości podatkowe kontrahenta do kwoty podatku od towarów i usług związanego z dostawą towarów lub świadczeniem usług, za które płatność nie została dokonana na rachunek podatnika zawarty w wykazie, a ponadto: podatnik (nabywca) nie zaliczy do kosztów uzyskania przychodu kosztu w tej części, w jakiej płatność dotycząca transakcji została dokonana na rachunek inny niż wskazany w białej liście podatników VAT.

**ODPOWIEDŹ :** Zamawiający nie przewiduje modyfikacji Warunków Umownych w zakresie kar umownych za każdy przypadek braku zapłaty lub nieterminowej zapłaty wynagrodzenia należnego podwykonawcom lub dalszym podwykonawcom. Przepisy wchodzące w życie od dnia 1 stycznia 2020 r. nie będą wprowadzać bezwzględnego obowiązku regulowania płatności wyłącznie na rachunek ujawniony na tzw. „białej liście podatników VAT”, lecz z zapłatą na inny rachunek będą się wiązać negatywne konsekwencje dla dokonującego zapłaty. W związku z powyższym Wykonawca powinien ukształtować umowy z podwykonawcami w taki sposób, aby płatności były regulowane na rachunki ujawnione na tzw. „białej liście podatników VAT”.

73. Odnosząc się do udzielonych odpowiedzi z pierwszego zestawu prosimy o informację czy słupy i ściany przestrzeni najmu (od kondygnacji 1 wwyż) mają być wykończone (tynk + malowanie). W tomie 500\_SCIANY w legendzie występuje typ wykończenia SC-6f (wykończenie słupów żelbetowych kondygnacji naziemnych): „Tynk cementowo- wapienny, gładź, malowanie 2x farbą zmywalną, kolor biały RAL9016” lecz wykończenie to nie zostało oznaczone na rysunkach w tym tomie. Wykończenie SC-6f oznaczono jedynie w lokalach usługowych na parterze.

**Odpowiedź :** jak odpowiedź na pytanie nr 33

74. Nawierzchnie gresowe w toaletach – prosimy o podanie klasy ścieralności (R9 czy R10?).

**ODPOWIEDŹ :** Klasa ścieralności zgodnie z SSTWiORB 453-8 będącą częścią opisu przedmiotu zamówienia , tj klasa IV zgodnie z normą EN 154 .

75. Oferent jako spółka giełdowa sporządza swoje sprawozdania finansowe zgodnie z Międzynarodowymi Standardami Sprawozdawczości Finansowej („MSSF”), których wymogi prezentacji danych finansowych różnią się istotnie od zasad obowiązujących w Polsce, określonych w Ustawie o rachunkowości. Z uwagi na różnice w prezentacji poszczególnych składników aktywów i pasywów, a także z uwagi na różnice w ich nazewnictwie w sprawozdaniach finansowych sporządzonych według MSSF i Ustawy, koniecznym jest doprowadzenie poszczególnych elementów składowych kalkulacji wskaźników płynności do porównywalności, tak aby podmioty, sporządzające sprawozdania finansowe zgodnie z MSSF były oceniane według tych samych kryteriów, co podmioty sporządzające sprawozdania finansowe zgodnie z Ustawą. Mając na uwadze powyższy fakt, zwracamy się z pytaniem: Czy zamawiający potwierdza, że zaakceptuje kalkulację wskaźników płynności w oparciu o dane finansowe, pochodzące ze zbadanego sprawozdania finansowego sporządzonego zgodnie z MSSF, przekształcone do prezentacji zgodnej z formatem bilansu określonym w załączniku nr 1 Ustawy o rachunkowości?

**ODPOWIEDŹ :** Kalkulację wskaźników płynności finansowej należy przedstawić jako zgodną z obowiązującym w tym zakresie prawem RP .

76. Na rysunkach architektonicznych, na rzutach kondygnacji brakuje opisów wszystkich przegród pionowych. Prosimy o uzupełnienie dokumentacji.

**ODPOWIEDŹ :** Dokumentacja projektowa wskazana w załączniku nr 5 SIWZ jest kompletna i wystarczająca dla celu jakim jest przygotowanie oferty cenowej i wykonanie projektu wykonawczego , uszczegóławiającego część rysunkową projektu przetargowego . Zamawiający zwraca uwagę , iż opisem przedmiotu zamówienia są nie tylko rysunki architektoniczne rzutów poszczególnych kondygnacji , lecz także PFU w swojej części opisowej wraz z tabelarycznym zestawieniem pomieszczeń które precyzyjnie określa sposób wykończenia ( jako opis ) ścian , posadzek i sufitów .

77. Na rzutach architektonicznych na kondygnacjach podziemnych w osi D wrysowane są kurtyny dymowe. Prosimy o podanie parametrów, rodzaju materiału ww kurtyn.

**ODPOWIEDŹ :** Rzuty architektoniczne kondygnacji podziemnych wskazują konieczność lokalizacji kurtyn dymowych . Ich wielkość , wydajność oraz inne parametry techniczne muszą wynikać z obliczeń



doboru urządzeń , które należy wykonać na etapie opracowania projektu wykonawczego , będącego jednym z elementów przedmiotu zamówienia ( Projekt wykonawczy leży w gestii wykonawcy robót ) .

78. W projekcie przetargowym na rzutach sufitów w pomieszczeniu 0.01 Hol wejściowy wrysowano sufit Su2b natomiast na rysunku "wykończenie Holu głównego 1." (rys.018AC1-PP-A-WN-RPW-801) wrysowano sufit Su2c. Prosimy o informację jaki sufit należy przyjąć w pomieszczeniu 0.01.

**ODPOWIEDŹ :** W pomieszczeniu nr 0.01 HOL WEJŚCIOWY sufit należy wykonać według informacji zawartych w tabelarycznym zestawieniu pomieszczeń oraz w części według standardu typu Su-2c tj zgodnie z rysunkiem nr 018AC1-PP-A-WN-RPW-801 .

79. Na rzucie dachu (PB-nr rys 018ACG-PB-A-PL-RD-008B1) wrysowane jest pomieszczenie 2.012 Korytarz Techniczny. Prosimy o informacje jak należy wykończyć posadzki, sufity i ściany w tym pomieszczeniu.

**ODPOWIEDŹ :** Wykończenie pomieszczenia nr 2.012 KORYTARZ TECHNICZNY należy wykonać według standardów : posadzka według typu Po-4d ; sufity według typu Su-1b ; ściany według typu Sc-5d .

80. Prosimy o wyjaśnienie niejasności dotyczących wciągnika ręcznego łańcuchowego. W dokumencie „SPECYFIKACJA TECHNICZNA URZĄDZEŃ SANITARNYCH” na załączonej fotografii widnieje wciągnik łańcuchowy przejezdny, natomiast w dodatkowych informacjach podano wciągnik łańcuchowy ręczny typ referencyjny HSM-C21.Jaki typ wciągnika należy przyjąć do wyceny.

**ODPOWIEDŹ :** Do wyceny należy przyjąć wciągnik łańcuchowy odpowiadający parametrom opisanym jak dla wciągnika referencyjnego .

81. W projekcie przetargowym na rysunku nr 018C1-PP-A-PL-RP2-101 w pomieszczeniu -2.16 Zbiornik retencyjny, występuje pomieszczenie: Rezerwa na podlewanie zieleni, natomiast w projekcie budowlanym nr rys. 003B1-RP2 takiego pomieszczenia nie ma. Proszę o określenie, według którego rysunku należy wyceniać dane pomieszczenie.

**ODPOWIEDŹ :** Właściwym dla realizacji i wyceny jest rysunek nr 018C1-PP-A-PL-RP2-101 - RZUT KONDYGNACJI – 2 z projektu przetargowego .

82. W projekcie przetargowym na rysunku nr 018C1-PP-A-PL-RP2-101 pomieszczenie -2.04 Seperator benzyn umieszczone jest w innym miejscu niż na rys. 003B1-RP2 w projekcie budowlanym. Prosimy o określenie, według którego rysunku należy wyceniać dane pomieszczenie.

**ODPOWIEDŹ :** Właściwym dla realizacji i wyceny jest rysunek nr 018C1-PP-A-PL-RP2-101 - RZUT KONDYGNACJI – 2 z projektu przetargowego .

83. Prosimy o informację czy w pomieszczeniach najmu/usługowych należy wykonać podłogę podniesioną bez wykończenia.

**ODPOWIEDŹ :** Tak , w pomieszczeniach najmu , tj przyszłych biurowych zgodnie z opisem przedmiotu zamówienia należy wykonać podłogę podniesioną bez wykończenia . W pomieszczeniach usług na parterze nie ma podłogi podniesionej .

84. Prosimy o informację jak należy wykończyć sufit w pomieszczeniach najmu i usług.

**ODPOWIEDŹ :** W pomieszczeniach najmu i usług sufit należy wykonać w stanie „ surowym „ ( Su-6 ) – wykończenie sufitu będzie należało do najemcy - z uwzględnieniem wszystkich uwag zawartych na rzutach poszczególnych poziomów budynku ( malowanie bezpyłowe , malowanie w kolorze czarnym RAL 9005 ) .

85. Prosimy o podanie parametrów siatki w jastrychu cementowym zbrojonym

**ODPOWIEDŹ :** . Szczegółowe parametry siatki stalowej jako zbrojenia jastrychu cementowego Wykonawca musi określić w Projekcie Wykonawczym będącym jednym z elementów przedmiotu zamówienia .Zamawiający dopuszcza zastosowania włókien zamiast zbrojenia siatką stalową :

a)konstrukcyjnych – stalowych w ilości 15 do 25 kg/m<sup>3</sup>, bądź polimerowych w ilości 1,5 kg/m<sup>3</sup> pod warunkiem zapewnienia poprawności wykonania, właściwej wytrzymałości wylewki, braku klawiszowania i deformacji płyty pod obciążeniem długotrwałym i stałym, płyty termoizolacji o twardości min. EPS 200.

b) możliwe jest również zastosowania zbrojenia przeciwskurczowego włóknami polipropylenowymi w ilości 0,6 kg/m<sup>3</sup> zaprawy jednak w takim przypadku należy zastosować dozbrojenie siatką  $\varnothing$  6 o oczkach 150 x 150 mm, grubość otuliny zbrojenia 3 cm.

Szczegółowe ilości zbrojenia rozproszonego należy określić w Projekcie Wykonawczym . będącym jednym z elementów przedmiotu zamówienia .

86. Rzut sufitów w Projekcie Przetargowym różni się od rzutów Kondygnacji w Projekcie Budowlanym (inny rozkład ścian). Prosimy o uzupełnienie projektu w aktualne rysunki sufitów i posadzek.

**ODPOWIEDŹ :** Zamawiający informuję , że rysunki sufitów i posadzek przedstawione w projekcie przetargowym są aktualne .

87. Prosimy o informację, czy w wycenie należy uwzględnić miejsca postojowe dla rowerów

w parkingu podziemnym. Jeśli mają być uwzględnione to prosimy o podanie parametrów stojaków na rowery.

**ODPOWIEDŹ :** Tak . Ilość stojaków na rowery w budynku B1 wynosi: - 62 miejsca w parkingu podziemnym, wg poniższego opisu:

#### **STOJAKI NA ROWERY**



62 miejsca postojowe: to 3 stojaki z 4 miejscami postojowymi i 10 stojaków z 5 miejscami postojowymi. Referencyjnymi stojakami są stojaki jednostronne i B2B partner kod: 427006 lub równoważne (kotwione do podłoża).

- Parametry stojaka na 4 miejsca: długość: 1050 cm, szerokość: 350 cm
- Parametry stojaka na 5 miejsca: długość: 1500 cm, szerokość: 350 cm
- Wykonane z profili stalowych, ogniowo ocynkowane



88. Prosimy o informację, czy w ofercie należy uwzględnić:

- system parkingowy - instalacje, dostawa, montaż oraz uruchomienie (szlabany, terminal wyjazdowy, bileterka wjazdowa, kasa parkingowa, wideorejestrator rozpoznawania tablic rejestracyjnych itp.),

ODPOWIEDŹ : Nie. Elementy te zostały wskazane w Załączniku nr 9 pkt 1 SIWZ jako roboty wyłączone z uwzględnieniem uwagi zawartej w załączniku nr 9 SIWZ .

- system wskazania zajętości miejsc parkingowych - instalacje, dostawa, montaż oraz uruchomienie (sygnalizacja zajętości miejsc, tablice informujące o ilości wolnych miejsc itp.),

ODPOWIEDŹ : Nie . Element ten nie jest częścią przedmiotu zamówienia .

- system ładowania samochodów elektrycznych - instalacje, dostawa, montaż oraz uruchomienie,

ODPOWIEDŹ : Nie. Elementy te zostały wskazane w Załączniku nr 9 pkt 2 SIWZ jako roboty wyłączone z uwzględnieniem uwagi zawartej w załączniku nr 9 SIWZ .

- oświetlenie i iluminacja elewacji - instalacje, dostawa, montaż oraz uruchomienie,



**ODPOWIEDŹ :** Tak , zgodnie z zakresem wskazanym w częściach : instalacje elektryczne oraz sieci zewnętrzne opisu przedmiotu zamówienia .

- oświetlenie terenu wokół budynku B1 (słupki wysokie, niskie oraz akcentowe) - instalacje, dostawa, montaż oraz uruchomienie.

**ODPOWIEDŹ :** Nie . Elementy te zostały wskazane w Załączniku nr 9 pkt 4 SIWZ jako roboty wyłączone

**ODPOWIEDŹ :** Odpowiedzi zostały szczegółowo udzielone powyżej przy każdym wskazanym w pytaniu 88 elemencie lub grupie elementów .

89. Prosimy o informację, czy należy uwzględnić w ofercie wycenę elementów instalacji elektrycznych i teletechnicznych pod podłogą podniesioną?

W projekcie przetargowym opis elektryczny 018\_AC1\_PP\_BUDYNEK B1 OPIS ELE strona 16, widnieje zapis: "Wyposażenie elektryczne: Pomieszczenia biurowe - zestaw gniazd jednofazowych na stanowisko pracy zasilane z sieci ogólnej i sieci dedykowanej dla zasilania urządzeń komputerowych 1 na 8 m2 całkowitej powierzchni biura (45W/m2 w tym 30W/m2 urządzenia komputerowe) oraz dalej punkt 2.5 "Instalacja gniazd wtyczkowych elektrycznych i niskoprądowych w przestrzeniach Najemców prowadzone będą pod podłogą podniesioną, do zlokalizowanych tam punktów dostępu (gniazda elektryczne i teleinformatyczne w puszkach podłogowych)"

**ODPOWIEDŹ :** Nie , instalacje elektryczne i teletechniczne zlokalizowane pod podłogą podniesioną w pomieszczeniach najmu na piętrach budynku będzie wykonywał samodzielnie najemca . W ofercie należy tylko wycenić „ wyjścia „ instalacji jw. z pionów instalacyjnych zlokalizowane w przestrzeni podłogi podniesionej , do których będą się przyłączali najemcy . Elementy te są zawarte w części : instalacje elektryczne , oraz , instalacje teletechniczne opisu przedmiotu zamówienia .

90. Dot. klauzuli 1.7. Mając na uwadze powszechne sytuacje w obrocie gospodarczym, w szczególności w procesie budowlanym, to jest kredytowania inwestycji przez Wykonawców, prosimy o wpisanie zgody na cesję wierzytelności na rzecz podmiotu finansującego Wykonawcę, a także na rzecz podmiotu udzielającego gwarancji należytego wykonania.

**ODPOWIEDŹ :** Zamawiający nie przewiduje modyfikacji SIWZ w przedmiotowym zakresie

91. Dot. klauzuli 1.8. Wnosimy o wykreślenie akapitu numer pięć. Postanowienie subklauzuli 1.8 akapit 5 obarcza Wykonawcę dodatkowym ryzykiem, niemożliwym do oceny w chwili składania oferty - „z tytułu wszelkich pomyłek, niedokładności, rozbieżności lub braków lub innych wad Dokumentacji Projektowej” – a więc okolicznościami, za które powinien odpowiadać projektant. Wykonawca nie może ponosić odpowiedzialności za ewentualne błędy projektanta, tym bardziej te, które nie są ujawnione na etapie składania oferty. Zrozumiałe jest, że Zamawiający chce się zabezpieczyć na wypadek zaistnienia takich błędów, jednak postanowienie subklauzuli 1.8 akapit 5 tak dalece wkracza w zakres odpowiedzialności projektanta, że obarcza przyszłego wykonawcę robót ryzykiem, którego nie jest on w stanie przewidzieć i określić (wycenić) na etapie składania oferty. Trudno wymagać od



wykonawcy, aby jeszcze przed złożeniem oferty w takim stopniu zweryfikował dokumentację projektową (i teren budowy), żeby mógł ocenić jej prawidłowość i brak ewentualnych błędów, które mogą ujawnić się dopiero w toku wykonywania robót.

**ODPOWIEDŹ :** Zamawiający nie przewiduje modyfikacji SIWZ w przedmiotowym zakresie .

92. W klauzuli 1.8. wnosimy o obniżenie kary umownej do 1000 zł ponadto o zmianę opóźnienia na zwłokę. Obecne zapisy umożliwiają nałożenie kary umownej w przypadku opóźnienia, a więc także w sytuacjach niezawinionych przez wykonawcę. Przewidując karę umowną na wypadek opóźnienia w wykonaniu umowy Zamawiający prowadzi do sytuacji, w której Wykonawca będzie zobowiązany do zapłaty kary umownej, pomimo że wykonał umowę z należytą starannością, a jej nieterminowe wykonanie jest spowodowane okolicznościami, za które nie ponosi odpowiedzialności. W związku z tym Wykonawca wnosi o to, by we wskazanych postanowieniach słowo „opóźnienia” zastąpić słowem „zwłoki”.

**ODPOWIEDŹ :** Zamawiający nie przewiduje modyfikacji SIWZ w przedmiotowym zakresie .

93. W klauzuli 1.10 w akapicie 1.10.1. prosimy o dodanie zastrzeżenia, że przeniesienie praw następuje pod warunkiem zapłaty na rzecz Wykonawcy odpowiedniej części wynagrodzenia za wykonane roboty, których utwory dotyczą.

**ODPOWIEDŹ :** Zamawiający nie przewiduje modyfikacji SIWZ w przedmiotowym zakresie .

94. W klauzuli 1.10 przez zastąpienie użytego pojęcia „Dokumenty Wykonawcy” przez „Projekty Budowlane i Projekty Wykonawcze, w zakresie, w jakim stanowią utwór w rozumieniu ustawy z dnia 4 lutego 1994 r., o prawie autorskim i prawach pokrewnych, względnie przez zastąpienie obowiązku wykonawcy przeniesienia majątkowych praw autorskich do Dokumentów Wykonawcy przez udzielenie licencji do Dokumentów Wykonawcy. Wykonanie powyższego obowiązku umownego przez wykonawcę jest nadmiernie utrudnione, jeśli nie – niemożliwe, biorąc pod uwagę rozległy zakres pojęcia „Dokumenty Wykonawcy”, obejmujący także programy komputerowe, oprogramowania, podręczniki, co do której wykonawca może posiadać i przekazać zamawiającemu licencję, lecz nie – majątkowe prawa autorskie. W związku z tym nałożenie na wykonawcę omawianego obowiązku umownego następuje z przekroczeniem granic swobody umów.

**ODPOWIEDŹ :** Zamawiający nie przewiduje modyfikacji SIWZ w przedmiotowym zakresie .

Zwracamy przy tym uwagę, że do Dokumentów Wykonawcy obejmujących programy komputerowe i oprogramowanie zastosowanie znajduje Subklauzula 10.1.6 Warunków Umownych.

95. W klauzuli 1.13 oraz 4.1. prosimy o sprecyzowanie, o jakie zezwolenia/zatwierdzenia/ licencje chodzi lub co najmniej wprowadzenie zapisu, że „powyższe dotyczy dokumentów, które Wykonawca z uwagi na profesjonalny charakter swojej działalności może przewidzieć na etapie zawierania Umowy; Zamawiający będzie zobowiązany pokryć koszty uzyskania innych dokumentów, zezwoleń, zatwierdzeń, uzgodnień, licencji, które wynikają ze zmiany zakresu Umowy, lub których konieczności uzyskania nie można było przewidzieć w dniu zawierania niniejszej Umowy,”. Są to niewątpliwie

okoliczności, mogące mieć wpływ na sporządzenie oferty. Nadto Wykonawca nie powinien ponosić odpowiedzialności za np. nagłą zmianę przepisów.

**ODPOWIEDŹ :** Zamawiający nie przewiduje modyfikacji SIWZ w przedmiotowym zakresie .

96. W klauzuli 4.1. prosimy o wykreślenie obowiązku udziału projektantów Wykonawcy w naradach roboczych organizowanych przez Inżyniera w okresie zgłaszania wad. Są to elementy, które niewątpliwie wpływają na prawidłową wycenę oferty. Sprawowanie przez projektanta nadzoru autorskiego dotyczy etapu wykonywania robót budowlanych, a nie Okresu Zgłaszania Wad przypadającego po zakończeniu robót.

**ODPOWIEDŹ :** Zamawiający nie przewiduje modyfikacji SIWZ w przedmiotowym zakresie .

97. Prosimy, w klauzuli 4.4. w pkt f) od i) do iv) o obniżenie kary umownej do 1000 zł. Kary tam wskazane są bardzo wysokie w stosunku do przewinienia.

**ODPOWIEDŹ :** Zamawiający nie przewiduje modyfikacji SIWZ w przedmiotowym zakresie .

98. Dot. klauzuli 8.7- Czy Zamawiający dopuszcza możliwość rewizji swojego stanowiska w zakresie kar umownych i stosownego ograniczenia ich wysokości, zakresu stosowania? tj.

W szczególności poprzez:

a. Prosimy o modyfikację postanowienia dotyczącego limitu kar umownych i ustalenie, że wartość wszystkich kar umownych i odszkodowań wynikających z umowy nie może przekroczyć 10 % wynagrodzenia za wykonanie przedmiotu Umowy? Obecne postanowienia prowadzą do rażącego uprzywilejowania zamawiającego przez zapewnienie mu nieuzasadnionego wzbogacenia z tytułu kar umownych kosztem wykonawcy.

b. Prosimy o zastąpienie słowa „opóźnienie” – które może nie wynikać z przyczyn Wykonawcy i konieczności ponoszenia konsekwencji opóźnienia przez Wykonawcę niekoniecznie przez niego zawinonego, słowem „zwłoka” – która jednoznacznie wynika z przyczyn Wykonawcy, za którą jednoznacznie konsekwencje powinien ponosić Wykonawca. Wszystkie kary umowne przewidziane przez Zamawiającego są karami za opóźnienie, a zatem zarówno za okoliczności zawinione jak i niezawinione przez wykonawcę, nie zaś za zwłokę, czyli jedynie za okoliczności zawinione przez wykonawcę. Kara umowna ma stanowić narzędzie dyscyplinowania wykonawcy, jednakże traci takie charakter gdy jest nadużywana przez Zamawiającego. Takie ukształtowanie zapisów może uniemożliwiać Wykonawcom złożenie oferty.

c. Prosimy, w pkt a) o obniżenie kary umownej z 0,025% na 0,001%?.

d. W pkt b) o obniżenie kary umownej z 0,025% na 0,001%?.

Konieczność zapłaty kar w wysokości przewidzianej w Umowie jest rażąco wygórowana i wskazuje na oczywistą dysproporcję pomiędzy ciężarem naruszenia obowiązków przez Wykonawcę a rozmiarem sankcji wymierzonej z tego tytułu, co może powodować że przedmiotowe zamówienie straci dla niego Wykonawcy sens ekonomiczny i utrudni mu złożenie oferty w przedmiotowym postępowaniu .

**ODPOWIEDŹ :** Zamawiający nie przewiduje modyfikacji SIWZ w przedmiotowym zakresie .



99. Dot. klauzuli 15.2. Wykonawca wnosi o wprowadzenie jednoznacznego zapisu, z którego wynika, że w każdym ze wskazanych przypadków odstąpienie będzie możliwe jedynie po dokonaniu wezwania Wykonawcy z wyznaczeniem dodatkowego, co najmniej 14 dniowego terminu do zaprzestania wskazanych naruszeń lub ich usunięcia.

**ODPOWIEDŹ :** Zamawiający nie przewiduje modyfikacji SIWZ w przedmiotowym zakresie .

100. Prosimy o wykreślenie z klauzuli 15.2. pkt e) które daje zbyt daleko idące uprawnienie Zamawiającemu. Wprowadzenie tych zapisów naraża Wykonawców na ponoszenie trudnych do przewidzenia skutków takich działań, w tym mogących mieć istotnie negatywne dla Wykonawców konsekwencje.

**ODPOWIEDŹ :** Zamawiający nie przewiduje modyfikacji SIWZ w przedmiotowym zakresie .

101. W klauzuli 16.2. prosimy o dodanie zapisu, że Zamawiający jest zobowiązany do zapłaty kar umownych za odstąpienie od umowy przez którąkolwiek ze stron, z przyczyn, za które odpowiada Zamawiający w wysokości 10 % zaakceptowanej kwoty umownej brutto, oraz że zastrzeżenie kary nie narusza uprawnień Wykonawcy do dochodzenia odszkodowania za szkodę przewyższającą zastrzeżoną karę, na zasadach ogólnych. Brak zastrzeżenia na rzecz wykonawcy jakichkolwiek kar umownych, a w konsekwencji – odszkodowania uzupełniającego jest sprzeczne z właściwością wzajemnego stosunku zobowiązaniowego opartego na zasadzie równowagi stron, wyrażającej się w postulatcie ukształtowania treści umowy, stanowiącej źródło stosunku zobowiązaniowego, w sposób równomiernie rozkładający na strony ekwiwalentne uprawnienia i obowiązki;

**ODPOWIEDŹ :** Zamawiający nie przewiduje modyfikacji SIWZ w przedmiotowym zakresie .

102. Zwracamy się z prośbą o wyznaczenie terminu wizji lokalnej.

**ODPOWIEDŹ :** Teren inwestycji, zgodnie z Projektem Zagospodarowania Terenu - rysunek nr 018ACG-PB-A-ZT-PZT-001 stanowiącym m.in. element opisu przedmiotu zamówienia jest terenem ogólnodostępnym ( poza strefą zastrzeżoną lotniska ) i z tego względu każdy ma możliwość wejścia na ten teren i zapoznania się z nim , także pod kątem uwarunkowań wynikających z opisu przedmiotu zamówienia . Z tych względów Zamawiający nie widzi konieczności zorganizowania ogólnej wizji lokalnej i każdy z oferentów jeżeli uzna to za konieczne może dokonać wizji samodzielnie .

103. Zwracamy się z prośbą o przedłużenie terminu składania ofert na dzień 08.10.2019. Ze względu na okres urlopowy potrzebujemy więcej czasu na przygotowanie oferty. Dodatkowy czas pozwoli nam na przygotowanie konkurencyjnej i rzetelnej oferty.

**ODPOWIEDŹ :** Zamawiający nie przewiduje modyfikacji SIWZ w przedmiotowym zakresie .

104. Proszę o informację na kiedy jest zapanowano termin rozpoczęcia prac Etapu II – Budynek II;

**ODPOWIEDŹ :** Zamawiający nie zna terminu rozpoczęcia budowy budynku B II .

105. Proszę o informację czy w przypadku opóźnionego startu budynku II względem budynku I możliwe będzie zajęcie działki / obszaru przewidzianego pod budynek II (np. rozkop lub tymczasowe zagospodarowanie na cele budowy)?;

**ODPOWIEDŹ :** W świetle odpowiedzi na pytanie nr 104 , nie można mówić o opóźnionym starcie budynku B II względem budynku B I . Ewentualne zajecie przedmiotowego terenu powinno wynikać z uzgodnionego z Zamawiającym Projektu Organizacji Placu Budowy .

106. Jeżeli można wykorzystać działkę przeznaczoną pod budynek II, czy Zamawiający udostępni ją Wykonawcy budynku I, jeśli tak to na jakich warunkach?

**ODPOWIEDŹ :** Zajecie przedmiotowego terenu powinno wynikać z uzgodnionego z Zamawiającym Projektu Organizacji Placu Budowy .

107. W dokumentacji branży konstrukcyjnej zakłada się wykonanie wykopu o pionowych ścianach wzmocnionych kotwami gruntowymi, czy Zamawiający posiada zgodę od właścicieli sąsiednich działek na wprowadzenie ww. kotew, zwłaszcza w obrysie:

- Płyty lotniska (teren Inwestora – jest zgoda ?);

- korpusu toru kolei metropolitalnej (czy podłoże korpusu posadowiono na palach?);

**ODPOWIEDŹ :** Tak , sąsiednie działki są w gestii Portu Lotniczego Gdańsk czyli Zamawiającego .W bezpośrednim sąsiedztwie planowej inwestycji nie ma korpusu kolei metropolitalnej , jest estakada kolejowa posadowiona na palach .

108. Czy Zamawiający jest świadom budowy i posadowienia korpusu kolei metropolitalnej w obszarze planowanej inwestycji, czy na etapie PB rozpoznał teren sąsiedniej działki i czy potwierdza możliwość wykonania zaprojektowanych kotew gruntowych?

**ODPOWIEDŹ :** Tak . Zamawiający jest świadomy tego co i w jakich warunkach chce zrealizować jako przedmiot zamówienia niniejszego postępowania .

109. Jeżeli w trakcie realizacji robót, wyjdzie, że Zamawiający na etapie wykonania PB nie uzyskał pełnej wiedzy dot. konstrukcji posadowienia korpusu kolei jak w PKT4, a projektuje umocnienie wykopu z zastosowaniem kotew gruntowych wykonanie których będzie niemożliwe lub będzie zagrażało fundamentom pośrednim ww. korpusu lub Wykonawca nie uzyska zgody od sąsiada na wprowadzenie kotew w sąsiednią działkę, czy w tym przypadku alternatywne rozwiązanie dot. zabezpieczenia wykopu (np. wypory wewnętrzne lub zaprojektowanie ścianek szczelinowych wspornikowych) będą stanowiły podstawę do sporządzenia kalkulacji różnicowej w odstępstwie do założeń pierwotnych ?

**ODPOWIEDŹ :** Przedmiotem zamówienia jest doprojektowanie i budowa ..... a umowa zgodnie z SIWZ jest umową ryczałtową . Oznacza to , że Wykonawca na podstawie opisu przedmiotu zamówienia jest zobowiązany doprojektować w zakresie projektu wykonawczego i innych jemu



niezbędnych projektów uszczegóławiających i ułatwiających realizację przedmiotu zamówienia . Projekt wykonawczy powinien określać szczegółowy sposób umocnienia i zabezpieczenia wykopu , tak aby było to zgodne także z Projektem Organizacji Robót . Wykonawca / Oferent przed złożeniem oferty w niniejszym postępowaniu może wykonać na swój koszt i we własnym zakresie wszystkie jemu niezbędne , oględziny badania , sprawdzenia , które mogą mieć wpływ na wysokość oferty cenowej .

110. Czy w śladzie dojazdu na teren budowy etapu I istnieją ograniczenia dla transportów ponadgabarytowych (długość i wysokość) ?

**ODPOWIEDŹ :** Zamawiający nie posiada żadnej wiedzy na temat ewentualnych ograniczeń transportów ponadgabarytowych „w śladzie” dojazdu do terenu budowy .

111. Czy Wykonawca w przypadku stosownej organizacji zaplecza budowy może ograniczyć projektowane obciążenia naziomu (15kN/m<sup>2</sup>) przy ściankach obudowy wykopów - dla ścian nie sąsiadujących z linią kolei metropolitalnych, tj. PN, ZACH i WSCH - uwzględniając przy czym lokalne strefy zwiększonego obciążenia od parkingów zlokalizowanych w strefie wpływu na obciążenia ścian obudowy wykopu?

**ODPOWIEDŹ :** Zamawiający na etapie przetargu nie ma wiedzy dotyczącej organizacji zaplecza budowy wykonawcy tj np. sposobu organizacji , lokalizacji , wielkości itd. , i tym samym nie ma możliwości analizy propozycji jw. wykonawcy . W związku z tym zabezpieczenie wykopu należy wykonać zgodnie z opisem przedmiotu zamówienia .

112. Czy Zamawiający może podać/wskazać ograniczenia dot. wysokości oraz zakresu pracy żurawi wieżowych planowanych do obsługi ww. inwestycji lu inne obostrzenia i ograniczenia dot. transportu pionowego i poziomego wynikające z sąsiedztwa z lotniskiem?

**ODPOWIEDŹ :** Zamawiający nie ma wiedzy jaki sprzęt transportu pionowego i poziomego Wykonawca będzie chciał wykorzystać w trakcie budowy . Wszystkie warunki i ograniczenia w tym zakresie są zawarte w obowiązującym prawie i w tym w Ustawie Prawo Lotnicze . Wykonawca musi wystąpić do Polskiej Agencji Żeglugi Powietrznej o wydanie warunków dla usytuowania środków transportu powietrznego , podając we wniosku wszystkie parametry techniczne urządzenia oraz precyzyjną jego lokalizację wraz z określeniem terminu od kiedy i do kiedy urządzenie będzie wykorzystywane . Po uzyskaniu warunków z PAŻP , lokalizację urządzenia spełniającego warunki jw. należy uzgodnić ze służbami operacyjnymi Portu Lotniczego czyli Zamawiającego.

113. W związku z modyfikacją SIWZ – proszę o potwierdzenie, że pełny zapis zmiany w Rozdziale IV pkt. 2.1 (wcześniej b) to:

**1. Rozdział IV pkt 2.1) otrzymuje brzmienie:**

- 1) w zakresie zdolności technicznej lub zawodowej; w okresie ostatnich 5 lat przed upływem terminu składania ofert, a jeżeli okres prowadzenia działalności jest krótszy - w tym okresie wykonali należycie, zgodnie z przepisami prawa budowlanego i prawidłowo ukończyli co najmniej:
- a. jedno zamówienie obejmujące swoim zakresem budowę w rozumieniu ustawy prawo budowlane budynku biurowego certyfikowanego w systemie LEED lub BREAM o wartości zamówienia równej lub wyższej niż 40 000 000,- PLN netto i kubaturze minimum 40 000 m<sup>3</sup>.

**ODPOWIEDŹ :** Tak , potwierdzamy .

114. Prosimy o informację jakie dokumenty i oświadczenia mają złożyć członkowie konsorcjum biorący udział wspólnie w postępowaniu; czy wystarczające są dokumenty wymienione w Rozdziale V pkt. 1, 2, 3 oraz 4.7) a-c,

**ODPOWIEDŹ :** W celu wykazania spełniania warunków udziału w postępowaniu oraz braku podstaw wykluczenia należy złożyć:

- Oświadczenie, o którym mowa w Rozdziale V pkt 1 SIWZ, odnoszące się do każdego z wykonawców ubiegających się wspólnie o udzielenie zamówienia.

- Dokumenty, o których mowa w Rozdziale V pkt 3 SIWZ, dotyczące każdego z wykonawców ubiegających się wspólnie o udzielenie zamówienia.

- Dokumenty, o których mowa w Rozdziale V pkt 2 SIWZ.

Należy złożyć również inne dokumenty, obowiązek złożenia których wynika z SIWZ (m.in. pełnomocnictwo zgodnie z Rozdziałem V pkt 4.7) a) SIWZ, dokumenty, o których mowa w Rozdziale V pkt 4.8) a) SIWZ w przypadku polegania na zdolnościach lub sytuacji innych podmiotów, dowód wniesienia lub wpłacenia wadium, oferta wraz z załącznikami określonymi w SIWZ)

115. Prosimy o informację czy punktacja dotycząca kryterium – 2) liczby wybudowanych budynków (rozdział XIV) jest tożsama dla doświadczenia członków konsorcjum. Czy doświadczenie członków konsorcjum będzie w ten sposób punktowane – jako doświadczenie własne Wykonawcy - Konsorcjum?

**ODPOWIEDŹ :** Doświadczenie wykonawcy ubiegającego się o udzielenie zamówienia wspólnie z innymi wykonawcami będzie traktowane jako doświadczenie własne wykonawców ubiegających się wspólnie o udzielenie zamówienia.

W przypadku, gdy w budowie punktowanego budynku biurowego brał udział więcej, niż jeden spośród wykonawców ubiegających się wspólnie o udzielenie zamówienia, ofercie wykonawców zostanie przyznanych za ten budynek 5 punktów niezależnie od tego, ilu spośród wykonawców ubiegających się wspólnie o udzielenie zamówienia brało udział w jego budowie. Tym samym Zamawiający wyklucza możliwość dwu lub wielokrotnego przyznania punktów za ten sam budynek w przypadku wspólnego ubiegania się wykonawców o udzielenie zamówienia.



116. Prosimy o informację, czy dla spełnienia warunku udziału w postępowaniu - rozdział IV pkt. 2.2) a – doświadczenie Kierownika Kontraktu - Zamawiający zaakceptuje budynek zamieszkania zbiorowego – hotel – jako obiekt użyteczności publicznej (funkcja turystyczna)?

**ODPOWIEDŹ :** Nie . Hotele i obiekty zakwaterowania turystycznego są obiektami inaczej sklasyfikowanymi wg PKOB ( Polska Klasyfikacja Obiektów Budowlanych ) niż obiekty użyteczności publicznej , tym samym hotele i obiekty zakwaterowania turystycznego nie spełniają wymagań zawartych w SIWZ .

117. Brak na rysunku sufitów 018AC1\_PP\_A\_SU\_RP2\_401 rzędnej sufitów dla pomieszczeń: -2,05; -2,17; -2,18; 2,18; -2,20; -2,21; -2,22; -2,23 – prosimy o uzupełnienie.

**ODPOWIEDŹ :**

Nr. pomieszczenia	Rzędna [m]
-2,05	Śr. -4,92
-2,17	Śr. -4,92
-2,18	-4,52
-2,19	-4,52
-2,20	-4,52
-2,21	-4,52
-2,22	Min. -4,62
-2,23	-4,52

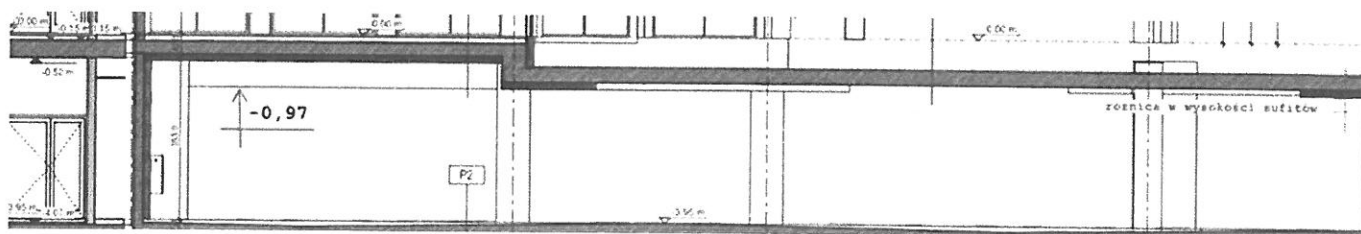
118. Brak na rysunku sufitów 018AC1\_PP\_A\_SU\_R00\_403 rzędnej sufitów dla pomieszczeń: 0,01 – prosimy o uzupełnienie.

**ODPOWIEDŹ :**

Nr. pomieszczenia	Rzędna [m]
0,01	7,75 / 3,5

119. Prosimy o określenie rzędnej sufitu podwieszanego w łazienkach -1,20; -1,21; -1,22, -1,23.

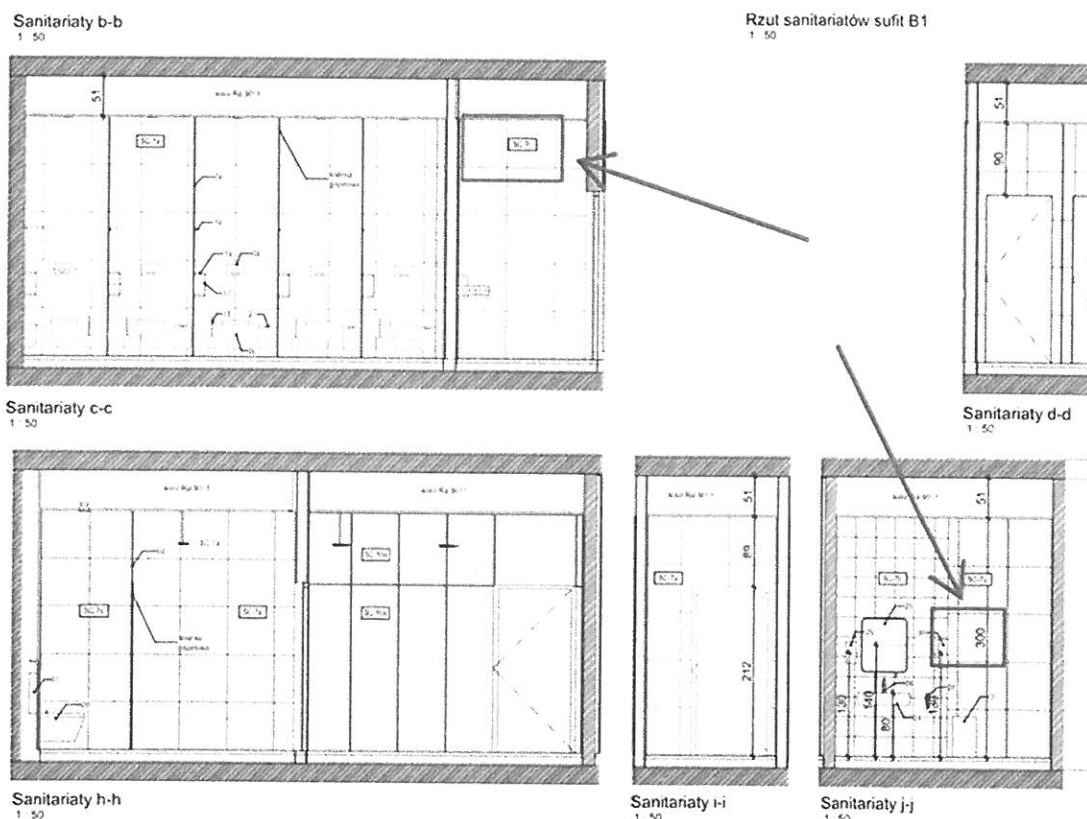
Wg rzędnej rys. sufitów ( 018AC1\_PP\_A\_SU\_RP1\_402) jest on na poziomie -0,97, natomiast wg przekroju AA ( rys. 018AC1\_PP\_A\_PR\_P1\_201) rzędna ta wychodzi wyżej od wrysowanych linii sufitu podwieszanego.



**ODPOWIEDŹ :**

Nr. pomieszczenia	Rzędna [m]
-1,20 / -1,23	-1,43

120. Wg rys. kolorystyki ścian typ ściany SC7c ma być do wysokości 2 m natomiast wg rys. sanitariatów 18\_AC1-PP-A-SA-RPW-601 wysokość płytek wynosi 3 m (jak pozostałych typów Sc7a i Sc7b). Prosimy o jednoznaczne określenie wysokości pokrycia ściany Sc7c.

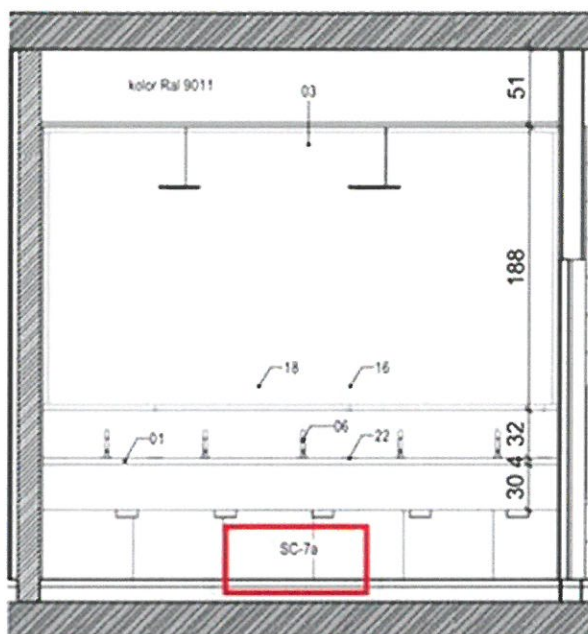


**ODPOWIEDŹ :** Typ wykończenia ścian Sc 7c należy wykonać zgodnie z rys. kolorystyki ścian tj. do wysokości 2 m.

121. Wg rys. kolorystyki ścian typ ściany SC7d ma być układany do luster, natomiast wg rys. wg rys. sanitariatów 18\_AC1-PP-A-SA-RPW-601 typ ściany Sc7d nie występuje w tym miejscu. Prosimy o wskazanie miejsca występowania pokrycia ściany Sc7d.

SC-7d	Płytki gresowe, kolor czarny, 59,7x119,7, z zastosowaniem izolacji przeciwwilgociowej w strefach mokrych typu miejsca montażu umywalk, pisuarów itp., układane do lustra, wg specyfikacji technicznej wyposażenia sanitarnego i rysunków sanitariatów, np. Nowa Gala Concept CN 14 sanitariaty kondygnacji podziemnych, pom. socjalne, pom. techniczne, pom. porządkowe
-------	---





Sanitariaty n-n  
1 : 50

**ODPOWIEDŹ :** Typ wykończenia ścian SC 7d nie występuje w budynku B I .

122. W pozycji 408 przedmiaru branży elektrycznej „zespół biurowy\_AIRPORT CITY\_ETAP I\_IE\_PRZEDMIAR” zawarto 5 szt „Montaż monitora - Monitor MultiSync V654Q” natomiast zgodnie z opisem „018\_AC1\_specyfikacja wyposażenia” do zamontowania wymaga się „EKTRAN MULTIMEDIALNY 2SZT (6 ekranów), 65” Np. NEC MultiSync V654Q, lub równoważny”. Prosimy o sprecyzowanie ile sztuk ekranów należy przyjąć do oferty.

**ODPOWIEDŹ :** Do oferty należy przyjąć informacje zawarte w 018\_AC1\_specyfikacja wyposażenia” czyli należy zamontować EKTRAN MULTIMEDIALNY 2SZT (6 ekranów), 65” Np. NEC MultiSync V654Q, lub równoważny.

123. Dla fasady aluminiowej w dokumentacji projektowej opisano jako produkt referencyjny REYNAERS. Czy Zamawiający dopuszcza inne systemy aluminiowe jak np. YAWAL, PONZIO, ALIPLAST?

**ODPOWIEDŹ :** Zamawiający dopuszcza użycie materiałów równoważnych dopuszczonych do stosowania w budownictwie. Zamawiający uzna za równoważne materiały, których zastosowanie nie spowoduje zmiany projektu w zakresie przyjętej technologii wykonania , ich funkcjonalność nie będzie gorsza od określonych w OPZ i ich główne parametry techniczne będą porównywalne a także gdy proponowany system będzie posiadał wszystkie elementy fasadowe jako systemowe .

124. Na rzucie dachu przy tarasie widokowym należy wykonać balustradę „BALUSTRADA STALOWA Z PŁASKOWNIKÓW KOLOR RAL 7016 przy tarasie widokowym”. Natomiast zgodnie z „018AC1\_PP\_A\_specyfikacja techniczna elewacji” balustrada ma być „System całoszklanej barierki

oparty na profilu zaciskowym zlokalizowanym w jej dolnej części. Pochwyty ze stali nierdzewnej klejony do szklenia.” Prosimy o wyjaśnienie jakie rozwiązanie należy przyjąć do oferty.

**ODPOWIEDŹ :** Rozwiązaniem jakie należy przyjąć do oferty jest „BALUSTRADA STALOWA Z PŁASKOWNIKÓW KOLOR RAL 7016 przy tarasie widokowym” opisana na rzucie dachu budynku B I .

125. Czy w miejsce ALUCOBONDU na elewacji Zamawiający dopuści produkty o zbliżonych parametrach technicznych innych producentów dostępnych na rynku jak np. ETALBOND, ALBOND, DIBOND, LARSON?

**ODPOWIEDŹ :** Zamawiający dopuszcza użycie materiałów równoważnych dopuszczonych do stosowania w budownictwie. Zamawiający uzna za równoważne materiały, których zastosowanie nie spowoduje zmiany projektu w zakresie przyjętej technologii wykonania , ich funkcjonalność nie będzie gorsza od określonych w OPZ i ich główne parametry techniczne będą porównywalne .

126. W strefie wejściowej przy recepcji należy zastosować „lamelę ścienną np. profile stalowe, stal nierdzewna szczotkowana, profile o przekroju prostokątnym 20x100mm, wysokość 7700mm”. Czy Zamawiający dopuści inny materiał o zbliżonym efekcie wizualnym jak np. lamelę aluminiową lub drewnianą?

**ODPOWIEDŹ :** Nie . strefę wejściową przy recepcji należy wykonać zgodnie z opisem przedmiotu zamówienia .

127. Czy Zamawiający dopuści zmianę technologii wykonania posadzek przemysłowych w hali garażowej z żywicy na utwardzone powierzchniowo?

**ODPOWIEDŹ :** Nie . Posadzki w hali garażowej należy wykonać zgodnie z opisem przedmiotu zamówienia .

128. Ocieplone sufity hali garażowej: zgodnie z dokumentacją projektową należy zastosować produkty Heraklith Tektalan. Czy Zamawiający zaakceptuje wełnę lamelową Rockwool malowaną natryskowo?

**ODPOWIEDŹ :** Nie . Ocieplenie sufitu hali garażowej w hali garażowej należy wykonać zgodnie z opisem przedmiotu zamówienia .

129. Prosimy o podanie parametrów technicznych jak udźwig i prędkość dla windy towarowej. W dokumentacji nie udzielono wytycznych.

**ODPOWIEDŹ :**

- Udźwig 2500kg,
- Wysokość podnoszenia 3950mm,
- Szybkość podnoszenia min. 0,1 m/s



130. Prosimy o potwierdzenie, że w zakresie Oferenta jest wykonanie kompletnego węzła cieplnego zgodnie z dokumentacją projektową.

**ODPOWIEDŹ :** W zakresie oferty jest realizacja przedmiotu zamówienia zgodnie z jego opisem , którego częścią jest m.in. dokumentacja projektowa . Oznacza to , że wykonanie węzła cieplnego jest częścią przedmiotu zamówienia .

131. Prosimy o udostępnienie dokumentacji geotechnicznej.

**ODPOWIEDŹ :** Dokumentacja geotechniczna , wykonana na etapie projektowania , jest zawarta w opisie technicznym : OPIS\_TECHNICZNY\_BUDYNEK B I – Konstrukcje będącym elementem dokumentacji projektowej udostępnionej oferentom na serwerze ftp Zamawiającego .

132. Czy Zamawiający dopuszcza wykonanie konstrukcji podziemia w ograniczonym zakresie obudowy wykopu aniżeli plan przedstawiony w dokumentacji projektowej?

**ODPOWIEDŹ :** Zamawiający nie jest w stanie udzielić odpowiedzi na to pytanie . Decydującym czynnikiem będzie jakość gruntów wykopu , wraz z podłożem oraz ewentualny poziom lustra wody gruntowej . Z tego względu dla celu przygotowania oferty należy przyjąć obudowę / umocnienie wykopu według opisu przedmiotu zamówienia .

133. Czy Zamawiający dopuszcza zabezpieczenie wykopu w innej technologii aniżeli ścianki szczelne wciskane wg opracowanej technologii Oferenta?

**ODPOWIEDŹ :** Zamawiający nie jest w stanie udzielić odpowiedzi na to pytanie . Decydującym czynnikiem będzie jakość gruntów wykopu , wraz z podłożem oraz ewentualny poziom lustra wody gruntowej . Z tego względu dla celu przygotowania oferty należy przyjąć obudowę / umocnienie wykopu według opisu przedmiotu zamówienia .

134. Na rys. „018AC1\_PP\_A\_SU\_R00\_403” brak wysokości sufitów w pom. 0.01. Prosimy o uzupełnienie.

**ODPOWIEDŹ** :

Nr. pomieszczenia	Rzędna [m]
0,01	7,75 / 3,5

135. Na rys. „018AC1\_PP\_A\_SU\_R01\_404” brak wysokości sufitów w pom. 1.04. Prosimy o uzupełnienie.

**ODPOWIEDŹ :** jak pomieszczenie nr 2.04.

136. Na rys. „018AC1\_PP\_A\_SU\_R02\_405” brak wysokości sufitów w pom. 2.02. Prosimy o uzupełnienie.

**ODPOWIEDŹ** : jak pomieszczenie nr 2.04 .

137. Mając na uwadze chęć przygotowania Państwu rzetelnej oraz optymalnej oferty na Generalne Wykonawstwo inwestycji prosimy o wydłużenie terminu na opracowanie oferty o 1 tydzień.

**ODPOWIEDŹ** : Zamawiający nie przewiduje modyfikacji SIWZ w przedmiotowym zakresie .

138. Czy Zamawiający przyjmie/uwzględni ofertę uwzględniającą dłuższy termin realizacji zadania inwestycyjnego niż określone w Rozdziale III pkt 1 SIWZ?;

**ODPOWIEDŹ** : Nie . Termin realizacji przedmiotu zamówienia został precyzyjnie określony w Rozdziale III pkt 1 SIWZ .

139. Proszę o podanie definicji i zakresu Dokumentacji odbiorowej o której jest mowa w Rozdziale III pkt 2 SIWZ „ Czy ww. Dokumentacja odbiorowa obejmuje m.in. uzyskanie pozwolenia na użytkowanie (PNU) obiektu czy skompletowanie „Dokumentacji” potwierdzonej przez Zamawiającego do następnego/późniejszego uzyskania PNU?”

**ODPOWIEDŹ** : Szczegółowe określenie dokumentacji odbiorowej zostało zawarte w Rozdziale II pkt 4.19 SIWZ . Uzyskanie pozwolenia na użytkowanie nie jest w zakresie przedmiotu zamówienia , lecz kompletna dokumentacja do wykorzystania na etapie procedowania PnU – tak .

140. Czy Zamawiający wyrazi zgodę na dostęp do parkingów sąsiadujących z budynkiem I, w tym ich wykorzystanie na potrzeby montażu/demontażu żurawi oraz obsługi budowy, jeśli tak, to na jakich warunkach.

**ODPOWIEDŹ** : Nie . Parkingi sąsiadujące z przedmiotem zamówienia nie są planowane jako część składowa placu budowy lub składowiska materiałów , sprzętu itp.

141. Prosimy o zestawienie stolarki odpowiadającej projektowi budowlanemu, ponieważ pomiędzy stolarką w projekcie budowlanym, a zestawieniem stolarki z projektu przetargowego występują różnice (np. w pom. -2.08 w projekcie budowlanym są drzwi 124x195 bez opisu typu, a w projekcie przetargowym są drzwi DS.8\_P, 192x246).

**ODPOWIEDŹ** : Decyduje projekt przetargowy . Zestawienie stolarki należy przyjąć z projektu przetargowego .

142. W projekcie budowlanym na rys. 004B1 - RP1 jest inny układ pomieszczeń (nr pom. od 1.21 do pom. nr 1.25) niż na rys. 018AC1-PP-A-PL-RP1-102 w projekcie przetargowym. Prosimy o informację, według którego projektu należy przyjąć układ pomieszczeń.

**ODPOWIEDŹ** : Decyduje projekt przetargowy . Układ pomieszczeń należy przyjąć z projektu przetargowego .



143. W projekcie budowlanym na rys. 005B1 - R00 jest inny układ pomieszczeń (nr pom. 0.12) niż na rys. 018AC1-PP-A-PL-R00-103 w projekcie przetargowym. Prosimy o informację, według którego projektu należy przyjąć układ pomieszczeń.

**ODPOWIEDŹ** : Decyduje projekt przetargowy . Układ pomieszczeń należy przyjąć z projektu przetargowego .

144. Prosimy o podanie wymiarów ściany murowanej gr.15 cm w recepcji (pom 0.01) na parterze, ponieważ różnią się długością pomiędzy projektem budowlanym, a projektem wykonawczym.

**ODPOWIEDŹ** : Decyduje projekt przetargowy . Wymiary ściany należy przyjąć z projektu przetargowego .

145. Podana w projekcie wysokość ścianek HPL w łazienkach wynosi 3m, natomiast Producenci takich ścianek wykonują je na wysokość 2,8 [m]. Prosimy o informację czy można do wyceny przyjąć wysokość 2,8m.

**ODPOWIEDŹ** : Tak . Do wyceny można przyjąć wysokość ścianek HPL 2,8 m .

146. Na rzutach kondygnacji w projekcie budowlanym brakuje wrysowanych typów drzwi, są jedynie wymiary. Prosimy o uzupełnienie rzutów w opisy drzwi.

**ODPOWIEDŹ** : Wymiary i typy drzwi należy przyjąć z projektu przetargowego .

147. Zgodnie z opisem konstrukcji w słupach występują następujące klasy betonu : C30/37, C35/45, C40/50, C45/55 , natomiast na rzutach konstrukcyjnych jest tylko beton C30/37. Prosimy o informację jakiej klasy beton ma być zastosowany w poszczególnych słupach/rzutach(jeśli ma być rozróżniany na tyle klas)?

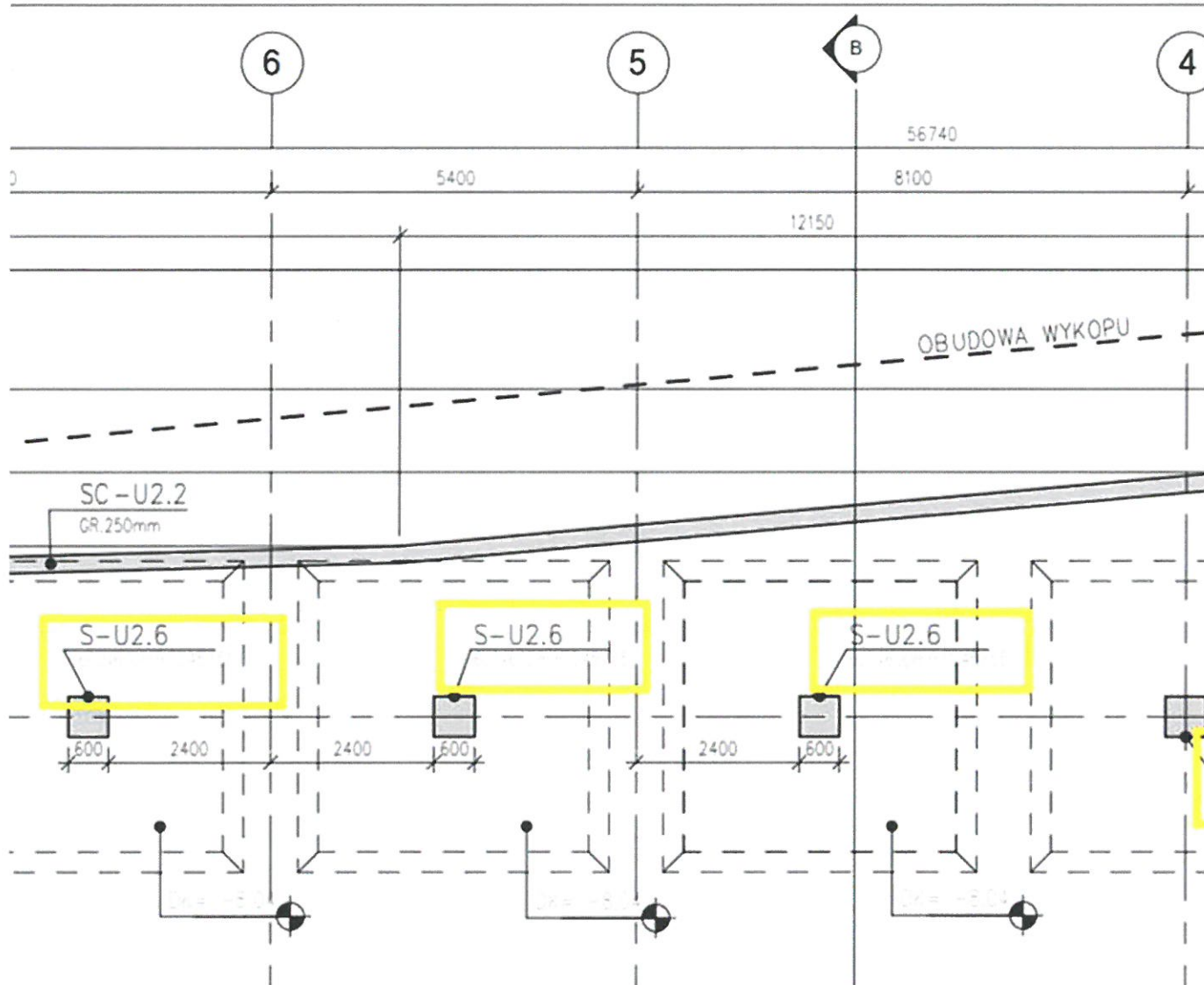
**ODPOWIEDŹ** : Zgodnie z zapisem w uwagach na rysunkach szalunkowych:

„Słupy o podwyższonej klasie betonu oznaczono na rzutach przez opis w etykiecie opisującej dany słup (oznaczeniem klasy betonu)”

Klasy betonu, jeśli są inne niż C30/37, są opisane bezpośrednio na rzucie szalunkowym przy konkretnym słupie

Przykładowo rysunek 018AC1-PP-K-Z-RF-001B1, rejon 4÷6/H





148. Prosimy o informację jak należy wykończyć słupy w pomieszczeniach usługowych. Na rysunkach detali elewacji w projekcie przetargowym wrysowane jest wykończenie tynkiem lub płytą GK, natomiast na rysunkach architektonicznych nie ma wrysowanego wykończenia w postaci GK lub samego tynku.

**ODPOWIEDŹ :** Słupy na powierzchni najmu są wykończone tynkiem gipsowym w kolorze białym RAL 9016 .

149. Nawiązując do modyfikacji TES prosimy o informację, w której pozycji należy uwzględnić zieleni oraz elementy małej architektury będące w zakresie Oferty.

**ODPOWIEDŹ :** Zgodnie z opisem zawartym w Załączniku nr 9 ( ROBOTY WYŁĄCZONE ) pkt 4 . wskazane powyżej elementy zostały wyłączone z przedmiotu zamówienia .



150. Nawiązując do odpowiedzi nr 41 w pozycji 1.9.5 należy uwzględnić oznakowanie pionowe i poziome ruchu kołowego. Natomiast w przekazanej modyfikacji TES Zamawiający w pozycji 1.9.5 narzucił wstawienie „0,00”

**ODPOWIEDŹ :** Oznakowanie poziome i pionowe ruchu kołowego należy uwzględnić w pozycji 7.4. TES specyfikując w opisie jakich elementów dotyczy .



Wojciech Płotka  
Przewodniczący Komisji Przetargowej