



FAZA PROJEKTU:	PROJEKT BUDOWLANO – WYKONAWCZY
TEMAT:	<u>Przebudowa drogi powiatowej Nr 2053R Humniska – Strachocina</u> <u>polegająca na budowie chodnika dla pieszych</u> <u>w km 2+752 – 3+210 w miejscowości Górki</u>
INWESTOR:	Powiat Brzozowski reprezentowany przez Zarząd Powiatu w Brzozowie ul. Armii Krajowej 1, 36-200 Brzozów
OBIEKT:	Chodnik przy drodze powiatowej Nr 2053R
LOKALIZACJA OBIEKTU:	Dz. ew. nr 1214/1 obręb ew. Górki, jedn. ew. Brzozów - G
BRANŻA:	Drogowa
JEDNOSTKA PROJEKTOWA:	Pro-Inwest Łukasz Wyżykowski ul. Legionistów 4, 36-200 Brzozów

ZESPÓŁ PROJEKTOWY:

FUNKCJA:	IMIĘ I NAZWISKO:	NR UPRAWNIENÍ:	SPECJALNOŚĆ:	PODPIS:
Projektant	mgr inż. Łukasz Wyżykowski	MAP/0275/PWOD/11	Drogowa	
Opracował	mgr inż. Piotr Bąk	-----	Drogowa	

BRZÓZÓW, LUTY 2023

EGZ. NR 1

Spis treści

I. Część opisowa

1. Przedmiot inwestycji
2. Warunki gruntowo – wodne
3. Opis stanu istniejącego
4. Opis stanu projektowanego
 - 4.1 Rozwiązanie sytuacyjne
 - 4.2 Rozwiązanie wysokościowe
 - 4.3 Konstrukcja nawierzchni
 - 4.4 Odwodnienie
5. Infrastruktura obca
6. Informacje dla wykonawcy robót
7. Informacja bezpieczeństwa i ochrony zdrowia
 - 7.1 Zakres robót budowlanych oraz kolejność ich realizacji
 - 7.2 Wykaz istniejących obiektów budowlanych
 - 7.3 Wskazanie elementów zagospodarowania działki lub terenu, które mogą stwarzać zagrożenie bezpieczeństwa i zdrowia ludzi
 - 7.4 Wskazanie dotyczące przewidywanych zagrożeń występujących podczas realizacji robót budowlanych, określające skalę i rodzaj zagrożeń oraz miejsce i czas ich wystąpienia
 - 7.5 Wskazania sposobu prowadzenia instruktażu pracowników przed przystąpieniem do robót szczególnie niebezpiecznych
 - 7.6 Wskazanie środków technicznych i organizacyjnych zapobiegającym niebezpieczeństwom wynikającym z wykonywania robót budowlanych w strefach szczególnego zagrożenia zdrowia lub w ich sąsiedztwie, w tym zapewniających bezpieczną i sprawną komunikację, umożliwiającą szybką ewakuację na wypadek pożaru, awarii i innych zagrożeń

II. Część rysunkowa

Rysunek nr: D1 – Orientacja	skala 1:10000
Rysunek nr: D2 – Plan sytuacyjny	skala 1:500
Rysunek nr: D3 – Profil podłużny	skala 1:500/50
Rysunek nr: D4.1 – D4.3 – Typowy przekrój poprzeczny	skala 1:50; 1:25
Rysunek nr: D4.4 – Zjazd indywidualny	skala 1:50
Rysunek nr: D4.5 – Deszczowy wpust uliczny, studnia rewizyjna	b/s

III. Załączniki

1. Oświadczenie Projektanta
2. Uprawnienia budowlane Projektanta
3. Wpis do Izby Inżynierów Budownictwa Projektanta

I. Część opisowa

Część opisowa do projektu budowlano – wykonawczego z branży drogowej dla zadania pn.: „Przebudowa drogi powiatowej Nr 2053R Humniska – Strachocina polegająca na budowie chodnika dla pieszych w km 2+752 – 3+210 w miejscowości Górki”

1. Dane ogólne, przedmiot i zakres opracowania

Lokalizację inwestycji przedstawiono na rysunku nr D1 – Orientacja.

Przedmiotem opracowania jest wykonanie dokumentacji projektowej dla zadania pn.: „Przebudowa drogi powiatowej Nr 2053R Humniska – Strachocina polegająca na budowie chodnika dla pieszych w km 2+752 – 3+210 w miejscowości Górki”

Inwestorem przedsięwzięcia jest:
Powiat Brzozowski reprezentowany
przez Zarząd Powiatu w Brzozowie
ul. Armii Krajowej 1, 36-200 Brzozów

Lokalizacja:
Dz. ew. nr **1214/1** obręb ew. Górki, jedn. ew. Brzozów - G

Jednostka projektowa:
Pro-Inwest Łukasz Wyżykowski, ul. Legionistów 4, 36-200 Brzozów

Projektant: mgr inż. Łukasz Wyżykowski
uprawnienia budowlane do projektowania i kierowania robotami budowlanymi
bez ograniczeń w specjalności drogowej nr ewidencyjny MAP/0275/PWOD/11
Opracował: mgr inż. Piotr Bąk

Podstawą opracowania dokumentacji projektowej jest:

- a) mapa do celów projektowych w skali 1:500
- b) wizje lokalne w terenie
- c) uzgodnienia z Inwestorem
- d) obowiązujące przepisy budowlane, normy prawne i wytyczne projektowe
- e) katalogi urządzeń i materiałów

2. Warunki gruntowo – wodne

Dla potrzeb przedmiotowego projektu założono poniższe warunki gruntowo – wodne:

- dobre warunki wodne
- grupę nośności podłoża G – 2
- grunty wątpliwe
- kategorię geotechniczną pierwszą zgodnie z Rozporządzeniem Ministra Spraw Wewnętrznych i Administracji z dnia 24 IX 1998 w sprawie ustalenia geotechnicznych warunków posadowienia obiektów budowlanych.

W przypadku napotkania przez Wykonawcę innych warunków gruntowo – wodnych należy doprowadzić podłoże do grupy nośności podłoża G – 1.

Skarpy wykopów powinny być zabezpieczone w sposób zabezpieczający ich stateczność. Sposób zabezpieczenia wykopów należy wykonać zgodnie z przepisami. Za prawidłowe zabezpieczenie odpowiada Kierownik budowy. Nie dopuszcza się prowadzenia robót ziemnych podczas trwania opadów atmosferycznych. Podczas prowadzenia robót ziemnych należy zachować naturalną strukturę gruntów, w przypadku jej naruszenia Wykonawca zobowiązany jest do jego wymiany. Roboty ziemne należy wykonywać zgodnie z normą PN-S-02205 Roboty Ziemne. Przestrzegać przepisów BHP dotyczących robót ziemnych oraz montażowych.

3. Opis stanu istniejącego

W stanie istniejącym wchodzącym w zakres niniejszego opracowania przebiega droga powiatowa Nr 2053R. Nawierzchnia jezdni przedmiotowej drogi wykonana jest z masy bitumicznej. Na całym jej odcinku znajdują się obustronne pobocza. Odwodnienie przedmiotowej drogi odbywa się za pomocą istniejących rowów przydrożnych. Ponadto wody opadowe i roztopowe w stanie istniejącym są rozdeszczane na przyległe tereny w granicy istniejącego pasa drogowego. Odbiornikiem wód opadowych i roztopowych są naturalne cieki zlokalizowane poza obszarem inwestycji.

4. Opis stanu projektowanego

Przed przystąpieniem do prac budowlanych należy przygotować plac budowy oraz wprowadzić czasową organizację ruchu (wg odrębnego opracowania). Podczas prac należy zapewnić stały dojazd do przyległych posesji.

4.1 Rozwiązanie sytuacyjne

Rozwiązanie sytuacyjne przedstawiono na rysunku nr D2 – Plan sytuacyjny.

W ramach zadania przewiduje się przebudowę drogi powiatowej drogi powiatowej Nr 2053R Humniska – Strachocina w m. Górki (km 2+752 – 3+210) w granicach istniejącego pasa drogowego. Zaprojektowano lewostronny chodnik o szerokości 1,50 m ze spadkiem poprzecznym

wynoszącym 2 % w kierunku jezdni oraz poszerzenie pasa ruchu do wymaganej szerokości jak dla klasy technicznej „L” tj. do szerokości 2,75 m. Szerokość chodnika jest nienormatywna ze względu na trudne warunki. Warunki te wynikają z istniejącego ukształtowania i zagospodarowania terenu, które uniemożliwia zastosowanie rozwiązania standardowego i powoduje, że koszty zastosowania rozwiązania standardowego w cyklu życia drogi byłyby rażąco wysokie względem rozwiązania alternatywnego. W przypadku zastosowania rozwiązania standardowego ze względu na występowanie skarp oraz ograniczoną szerokość pasa drogowego konieczny byłby wykup działek sąsiadujących z działką, na której realizowana jest inwestycja. Korpus drogowy jest wyniesiony względem przyległego terenu, co w przypadku zastosowania normatywnej szerokości chodnika stwarza konieczność zastosowania dodatkowych murów oporowych podnoszących znacznie wartość inwestycji. Ponadto ruch pieszy który będzie odbywał się po projektowanym chodniku kwalifikuje się do ruchu lokalnego generowanego jedynie przez mieszkańców przyległego terenu.

Chodnik od strony jezdni ograniczono krawężnikiem betonowym 15 x 30 cm na ławie betonowej z oporem, wyniesionym o 15 cm w stosunku do nawierzchni. W rejonie zjazdów indywidualnych (przejazdów przez chodnik) należy wykonać krawężniki o wyniesieniu 4 cm w stosunku do nawierzchni jezdni drogi powiatowej Nr 2053R. Chodnik po zewnętrznej stronie zostanie ograniczony obrzeżami betonowymi 8 x 30 cm na ławie betonowej z oporem, wyniesionymi o 0 cm w stosunku do nawierzchni chodnika. Za obrzeżami zaprojektowano opaskę gruntową o szerokości 0,50 m. Dodatkowo zaprojektowano 4 mijanki dla pieszych o szerokości 1,80 m i długości 2,00 m w km 2+765,00, 2+867,00, 3+000,00 i 3+190,00.

Projektowany chodnik, poszerzenie jezdni oraz zjazdy należy dostosować wysokościowo do istniejącej jezdni drogi powiatowej oraz przyległych budynków, ogrodzeń, bram wjazdowych, dojazdów do furtek i terenu przyległego. W przypadku wystąpienia na zjazdach i dojazdach do furtek fundamentów ogrodzeń itp. utrudniających wykonanie obrzeży zamykających zjazd i dojeżdżanie do furtek, wykonywaną nawierzchnię z kostki brukowej należy bezpośrednio dowiązać do tych elementów.

W ramach planowanego przedsięwzięcia przewidziano budowę prefabrykowanych ścianek wlotowych żelbetowych w km 2+933,11 i w km 3+073,80 oraz budowę murku oporowego typu „L” z prefabrykatów o wym. 250 x 130 x 50 x 15 cm (wysokość x stopa x szerokość x grubość) w km od 2+763,00 do 2+819,29 oraz od 2+822,79 do 2+895,00.

Łączna długość przebudowywanej drogi wynosi ok. 458,00 m

4.2 Rozwiązanie wysokościowe

Rozwiązanie wysokościowe przedstawiono na rysunku nr D3 – Profil podłużny

Przy projektowaniu wysokościowego rozwiązania chodnika kierowano się obowiązującymi przepisami, istniejącymi rzędnymi, uwarunkowaniami terenowymi, prawidłowym odprowadzeniem wód opadowych. W ramach zadania rozwiązano spadki, zarówno podłużne jak i poprzeczne chodnika i zjazdów.

Na chodniku zaprojektowano spadki podłużne o różnych wartościach dostosowując je do istniejących spadków na jezdni drogi powiatowej Nr 2053R. Na chodniku zaprojektowano spadek poprzeczny w kierunku jezdni o wartości 2%. Na zjazdach należy wykonać spadki o wartości 0,5 % w kierunku jezdni, natomiast poza chodnikiem zjazd należy dostosować wysokościowo do przyległego terenu.

4.3 Konstrukcja nawierzchni

Rozwiązanie konstrukcji przedstawiono na rysunkach nr D4.1 – D4.3 – Typowy przekrój poprzeczny

Na podstawie przyjętej kategorii gruntów G – 2, kategorii ruchu KR2 – wytyczne Inwestora, katalogu Typowych Konstrukcji Nawierzchni Podatnych i Półsztywnych oraz Rozporządzenia Ministra Transportu i Gospodarki Morskiej z dnia 2 marca 1999 r. w sprawie warunków technicznych, jakim powinny odpowiadać drogi publiczne i ich usytuowanie przyjęto następującą konstrukcję nawierzchni:

Konstrukcja chodnika:

1. Kostka brukowa betonowa gr. 8 cm
 2. Podsypka cementowo-piaskowa gr. 4 cm
 3. Podbudowa zasadnicza z kruszywa łamanego stab. mech. 0/31,5 (C_{90/3}) gr. 15 cm
 4. Warstwa odcinająca z piasku gruboziarnistego gr. 10 cm
- Łączna grubość konstrukcji nawierzchni chodnika wynosi 37 cm.

Konstrukcja zjazdu z kostki brukowej (przejazd przez chodnik):

1. Kostka brukowa betonowa gr. 8 cm
 2. Podsypka cementowo-piaskowa gr. 3 cm
 3. Podbudowa zasadnicza z kruszywa łamanego stab. mech. 0/31,5 (C_{90/3}) gr. 20 cm
 4. Warstwa wzmacniająca podłoże z kruszywa naturalnego stabilizowanego cementem o wytrzymałości 1,5 MPa gr. 20 cm
- Łączna grubość konstrukcji nawierzchni zjazdu indywidualnego wynosi 51 cm.

Konstrukcja poszerzenia jezdni KR2:

1. Warstwa ścieralna - AC 11 S gr. 4 cm (beton asfaltowy KR3-KR4)
 2. Siatka polipropylenowa, 100/100 kN/m
 3. Skropienie warstwy podbudowy zasadniczej z betonu asfaltowego emulsją
 4. Podbudowa zasadnicza - AC 16 W gr. 6 cm (beton asfaltowy KR3-KR4)
 5. Skropienie warstwy podbudowy pomocniczej z kruszywa łamanego stab. mech. emulsją
 6. Podbudowa pomocnicza z kruszywa łamanego stab. mech. 0/31,5 (C_{90/3}) gr. 20 cm (E₂ ≥ 130MPa)
 7. Pospółka stabilizowana cementem o wytrzymałości 1,5 MPa gr. 15 cm (E₂ ≥ 80MPa)
 8. Warstwa odcinająca z piasku gruboziarnistego gr. 10 cm
 9. Grunt rodzimy (E₂ ≥ 50MPa)
- Łączna grubość konstrukcji poszerzenia jezdni wynosi 55 cm.

Wymagana grubość wg Tablicy 10.1 z „Katalogu Typowych Konstrukcji Nawierzchni Podanych i Półsztywnych” dla gruntu G – 2, głębokości przemarzania 1,20 m i kategorii ruchu KR2: $0,45 \times 1,20 = 0,54$ m.

Warunek odporności na wysadziny konstrukcji jest zatem spełniony.

W przypadku gdy Wykonawca napotka na inny niż założony na etapie projektowania grunt, zobligowany jest do wzmocnienia konstrukcji w takim stopniu aby warunek odporności na wysadziny został spełniony.

Ponadto konstrukcja właściwa powinna być układana na warstwie spełniającej następujące parametry: $E2 \geq 80\text{MPa}$, $I_s \geq 1,0$.

Ze względu na odwodnienie podłoża nawierzchni, projektowana podbudowa zasadnicza z kruszywa łamanego stanowi warstwę odsączającą wykonaną z materiałów mrozoodpornych o współczynniku filtracji $k \geq 8\text{m/d}$ ($\geq 0,0093$ cm/s). Ponadto powinien być spełniony warunek szczelności warstw zgodnie ze wzorem:

$$D_{15}/d_{85} \leq 5$$

D15 – wymiar sita, przez które przechodzi 15% ziaren warstwy odsączającej

d85 – wymiar sita, przez które przechodzi 85% ziaren gruntu podłoża

W przypadku naruszenia naturalnej struktury gruntu Wykonawca zobowiązany jest do ich wymiany. W przypadku napotkania innych warunków gruntowych Wykonawca zobowiązany jest do doprowadzenia ich do G – 1.

4.4 Odwodnienie

Odprowadzenie wód opadowych i roztopowych na przebudowywanej drodze realizowane będzie poprzez odpowiednie ukształtowanie wysokościowe chodnika, zjazdów i poszerzenia zarówno podłużne, jak i poprzeczne. Woda opadowa i roztopowa z drogi powiatowej odprowadzana będzie częściowo do projektowanego rowu krytego. Odbiornikiem wód z projektowanego rowu krytego będzie istniejący rów kryty znajdujący się w granicach pasa drogowego drogi powiatowej oraz naturalne ciekły zlokalizowane poza obszarem inwestycji.

Projektowany rów kryty zostanie wykonany z rur strukturalnych PP Ø 400 i Ø 500 o podwójnej ścianie. Ponadto zaprojektowano studnie rewizyjne o DN 1000, DN 1200 i DN 1500.

W ramach zadania zaprojektowano ściek z korytek betonowych muldowych 30x50x10 cm. Zaprojektowano odwodnienie liniowe typu ciężkiego D400 w km 3+165,50. Zaplanowano również przebudowę przepustu o średnicy Ø 600 mm w km 3+183,47. Istniejący przepust zostanie zaślepiiony ze względu na zły stan techniczny i niewystarczającą średnicę.

Dodatkowo zaprojektowano wpusty deszczowe o DN 500 oraz wpusty teleskopowe o DN 315 z odprowadzeniem wody przykanalikami do projektowanego rowu krytego. Głębokość osadników wpustów deszczowych wynosi 80 cm.

Zamontowane zostaną studnie rewizyjne z prefabrykowanym dnem o DN 1000, DN 1200 i DN 1500 z pierścieniem odciażającym. Na studnię rewizyjną należy stosować właz Ø 600 mm typu ciężkiego z żeliwa sferoidalnego, z ramą okrągłą, bez wentylacji, z pokrywą zatrzaskową na uszczelce oraz kręgi z betonu wibroprasowanego C 45/55, wodoszczelnego „W8”, mrozoodpornego F = 150, nasiąkliwość do 1,5 %.

Przykanaliki należy wykonać z rur strukturalnych PP Ø200 o podwójnej ścianie, tzw. typ B, wg pn EN 13476-3:2006.

Wpusty deszczowe wykonane będą jako wpusty deszczowe z żeliwa sferoidalnego typu ciężkiego, osadzone na studzienkach z rur betonowych DN 500 z częścią dolną prefabrykowaną (osadnik o głębokości 80 cm). Studzienki należy zabezpieczyć pierścieniem odciażającym i płytą żelbetową. Komora robocza studzienki (powyżej wejścia kanałów) powinna być wykonana z kręgów betonowych lub żelbetowych odpowiadających wymaganiom BN-86/8971-08.

Ochrona przed korozją

Zewnętrzne ściany rur studzienek połączeniowych z kręgów żelbetowych należy zaizolować 2 x lepikiem lub izoplastem „R”. Elementy metalowe jak: kraty, należy oczyścić, zagruntować farbą podkładową cynkową oraz lakierem bitumicznym. Na odcinkach wystąpienia wody gruntowej ściany studzienek należy zaizolować 2 x izoplastem B lub papą na lepiku ze ścianką dociskową.

Podsypka

Pod rury należy wykonać podsypkę z piasku lub pospółki o grubości 20 cm. Szczegóły wg wytycznych producenta rur. Podsypkę należy zagęścić ubijakami mechanicznymi lub płytami wibracyjnymi warstwowo. Należy wykonać staranniełożysko nośne pod rurę.

Zasyp wykopu

Rury należy układać na zagęszczonym podłożu żwirowym o grubości 20 cm. Zasypka części wykopu wokół rury do wysokości 30 cm ponad lico powinna być wykonana z piasku.

Zasypka winna być zagęszczona warstwami o grubości najwyżej 20 cm równomiernie z obu stron. Pozostałą część wykopu uzupełnić kruszywem naturalnym 0/63mm, starannie ubijając go warstwami. Zasypywanie wykopów podczas mrozów jest niedopuszczalne, bez uprzedniego rozmrożenia ziemi. Powstały nadmiar ziemi z wykopów należy odwieźć na miejsce, które może wskazać Inwestor.

5. Infrastruktura towarzysząca / obca

Na terenie planowanych robót zinwentaryzowano sieć: wodociagową, teletechniczną, elektroenergetyczną, gazociagową, kanalizacji sanitarnej i kanalizacji deszczowej. Istnieje możliwość występowania innej infrastruktury nienaniesionej na mapę.

Przed przystąpieniem do robót należy wykonać przekopy kontrolne w celu dokładnej lokalizacji przebiegu infrastruktury. Wszystkie prace w pobliżu sieci (na całym zakresie projektu) należy prowadzić ręcznie z zachowaniem szczególnych środków ostrożności, zgodnie z załączonymi warunkami technicznym, pod nadzorem osób uprawnionych i w porozumieniu z Właścicielem infrastruktury.

6. Uwagi końcowe

Roboty powinny być prowadzone w oparciu o zaświadczenie o przyjęciu zgłoszonych robót budowlanych i projekt budowlano – wykonawczy. Niezależnie od stopnia dokładności i precyzji dokumentów otrzymanych od Inwestora, definiujących usługę do wykonania, Wykonawca zobowiązany jest do uzyskania dobrego rezultatu końcowego. Wszystkie wymiary należy sprawdzić na budowie. Przed rozpoczęciem robót budowlanych należy wytyczyć obiekt w terenie i sprawdzić zgodność projektu - w przypadku domniemania lub pojawienia się nieścisłości lub błędów należy natychmiast powiadomić Inwestora i/lub Projektanta. Rysunki i część opisowa są dokumentami wzajemnie się uzupełniającymi. Wszystkie elementy ujęte w specyfikacji (opisie), a nie ujęte na rysunkach lub ujęte na rysunkach, a nie ujęte w specyfikacji (opisie) winne być traktowane tak jakby były ujęte w obu. W przypadku rozbieżności w jakimkolwiek z elementów dokumentacji należy zgłosić to Projektantowi, który zobowiązany będzie do pisemnego rozstrzygnięcia problemu. Roboty drogowe w pasie drogowym należy prowadzić w oparciu o zatwierdzoną tymczasową organizację ruchu.

7. Informacja bezpieczeństwa i ochrony zdrowia

7.1 Zakres robót budowlanych oraz kolejność ich realizacji

Roboty budowlane obejmują zakres opisany w projekcie budowlano – wykonawczym branży drogowej – roboty w zakresie opracowania projektowego pn.: „Przebudowa drogi powiatowej Nr 2053R Humniska – Strachocina polegająca na budowie chodnika dla pieszych w km 2+752 – 3+210 w miejscowości Górki”.

7.2 Wykaz istniejących obiektów budowlanych

Istniejące zagospodarowanie terenu zgodne z mapą do celów projektowych, stanowiącą podstawę do sporządzenia przedmiotowego projektu budowlano - wykonawczego.

7.3 Wskazanie elementów zagospodarowania działki lub terenu, które mogą stwarzać zagrożenie bezpieczeństwa i zdrowia ludzi

W trakcie przystąpienia do robót budowlanych zagrożenie dla bezpieczeństwa i zdrowia ludzi wynika z prowadzenia robót w pasie drogowym. Zagrożenie może pochodzić również od sieci elektroenergetycznych, kanalizacji ogólnospławnej, sanitarnej i deszczowej, gazociągu, sieci teletechnicznej oraz wodociągu.

7.4 Wskazanie dotyczące przewidywanych zagrożeń występujących podczas realizacji robót budowlanych, określające skalę i rodzaj zagrożeń oraz miejsce i czas ich wystąpienia

Zagrożenia mogą mieć miejsce w związku z:

- a) prowadzonymi robotami ziemnymi (zagrożenie wypadkowe w razie osunięcia mas ziemnych)
- b) montażem elementów betonowych drogowych (zagrożenie wypadkowe)
- c) praca ludzi w zasięgu działania maszyn i przejazdów środków transportu (zagrożenie wypadkowe)
- d) praca w pobliżu sieci elektroenergetycznej (porażenie prądem)
- e) praca w pobliżu sieci gazowej (zagrożenie wybuchem)

7.5 Wskazania sposobu prowadzenia instruktażu pracowników przed przystąpieniem do robót szczególnie niebezpiecznych

Każdy z pracowników przed przystąpieniem do wykonywania robót powinien być poinstruowany o sposobie ich realizacji, ze szczególnym uwzględnieniem prac wymienionych powyżej. Instruktażu powinien dokonać kierownik budowy. Należy zwrócić szczególną uwagę na przestrzeganie przepisów BHP, zgodnie z zasadami sztuki budowlanej pod nadzorem osoby do tego uprawnionej. Roboty w pasie drogowym winny być prowadzone w oparciu o zatwierdzoną organizację ruchu. W zakresie robót prowadzonych w pobliżu sieci wodociągowej, kanalizacji ogólnospławnej, sanitarnej i deszczowej, sieci teletechnicznej, sieci gazociągowej oraz sieci elektroenergetycznej – wymagane jest uzyskanie wskazań od administratorów tych sieci.

7.6 Wskazanie środków technicznych i organizacyjnych zapobiegającym niebezpieczeństwom wynikającym z wykonywania robót budowlanych w strefach szczególnego zagrożenia zdrowia lub w ich sąsiedztwie, w tym zapewniających bezpieczną i sprawną komunikację, umożliwiającą szybką ewakuację na wypadek pożaru, awarii i innych zagrożeń

Techniczne środki ostrożności:

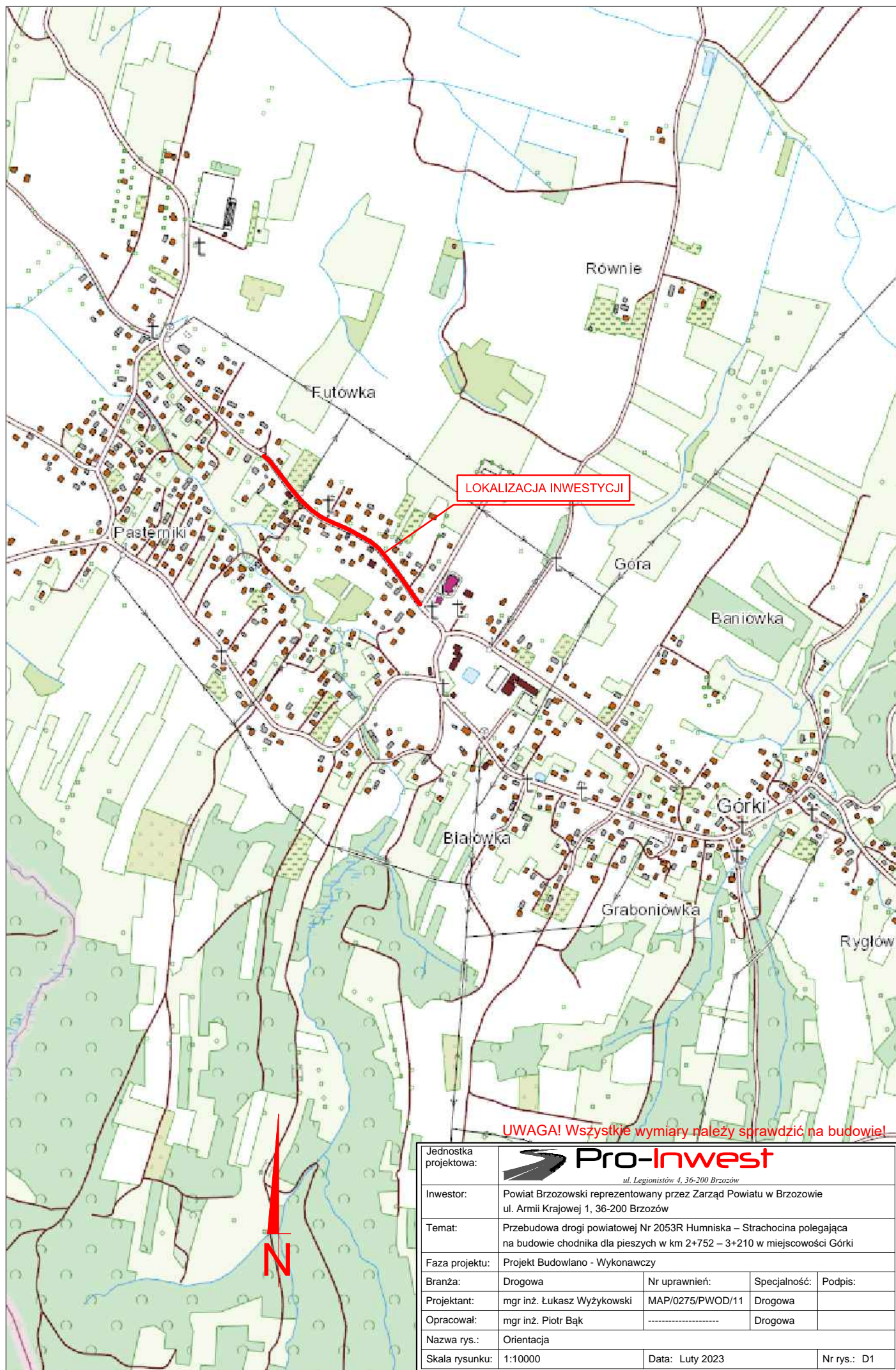
- a) wyznaczenie stref niebezpiecznych przy pracy sprzętu mechanicznego
- b) dopuszczenie do użytkowania tylko sprzętu mechanicznego, spełniającego odpowiednie wymagania techniczne
- c) utrzymywanie niezbędnych dróg komunikacji na terenie budowy zapewniających szybką i skuteczną ewakuację z terenu zagrożenia

- d) nadzorowanie robót wykonywanych w strefach kolizji z sieciami uzbrojenia technicznego, szczególnie z wodociągami, gazociągiem, kanalizacją ogólnospławną, sanitarną i deszczową, siecią teletechniczną, elektroenergetyczną oraz gazociągową – przez osoby upoważnione przez administratorów tych sieci; uzyskanie przez wykonawców robót szczegółowych wskazań i uzgodnień w zakresie warunków prowadzenia tych robót, stosowanych technik i rodzaju sprzętu oraz stosowanie się do nich; wykonywanie prac w sąsiedztwie linii elektroenergetycznych – po wyłączeniu napięcia; wykonywanie prac w sąsiedztwie sieci gazowych – po odcięciu dopływu gazu; wykonanie prac związanych z przebudową sieci wodociągowej – po odcięciu dopływu wody; wykonywanie robót ręcznie
- e) wykonywanie robót ziemnych zgodnie z przepisami i wiedzą budowlaną
- f) opracowanie projektu czasowej organizacji ruchu dla prac w ramach zadania pn.: „Przebudowa drogi powiatowej Nr 2053R Humniska – Strachocina polegająca na budowie chodnika dla pieszych w km 2+752 – 3+210 w miejscowości Górki”

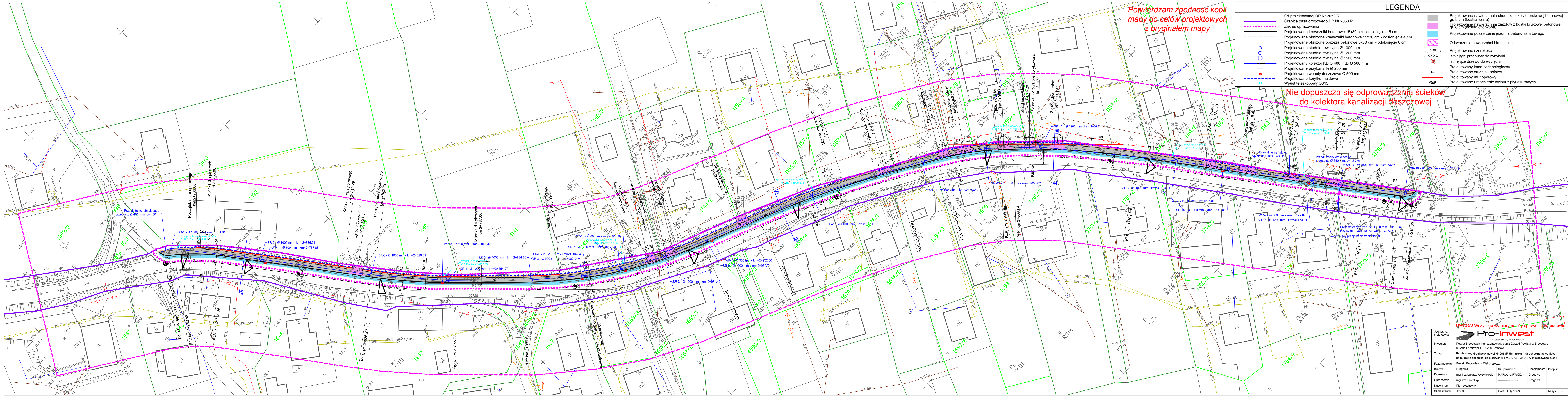
Organizacyjne środki ostrożności:

- a) przygotowanie szczegółowego planu bezpieczeństwa i zapoznanie z nim kierownictw robót i pracowników
- b) odpowiednie przeszkolenie w zakresie zasad bezpieczeństwa i ochrony zdrowia, zaopatrzenie stanowisk w instrukcje w tym zakresie oraz wyposażenie pracowników w odzież ochronną (kaski, obuwie, rękawice)
- c) organizacja pracy i zespołów – w sposób zapewniający bezpośredni lub pośredni kontakt z poszczególnymi stanowiskami – dla nadzoru robót i interwencji w sytuacji zagrożenia
- d) zaplanowanie i stałe utrzymywanie odpowiedniego dostępu do stanowisk roboczych na wypadek zagrożeń bezpieczeństwa
- e) prowadzenie robót w oparciu o zatwierdzony projekt tymczasowej organizacji ruchu

II. Część rysunkowa



Jednostka projektowa:	 Pro-Inwest <small>ul. Legionistów 4, 36-200 Brzozów</small>			
Inwestor:	Powiat Brzozowski reprezentowany przez Zarząd Powiatu w Brzozowie ul. Armii Krajowej 1, 36-200 Brzozów			
Temat:	Przebudowa drogi powiatowej Nr 2053R Humńska – Strachocina polegająca na budowie chodnika dla pieszych w km 2+752 – 3+210 w miejscowości Górki			
Faza projektu:	Projekt Budowlano - Wykonawczy			
Branża:	Drogowa	Nr uprawnień:	Specjalność:	Podpis:
Projektant:	mgr inż. Łukasz Wyżykowski	MAP/0275/PWOD/11	Drogowa	
Opracował:	mgr inż. Piotr Bąk	-----	Drogowa	
Nazwa rys.:	Orientacja			
Skala rysunku:	1:10000	Data:	Luty 2023	Nr rys.: D1



Potwierdzam zgodność kopii
mapy do celów projektowych
z oryginałem mapy

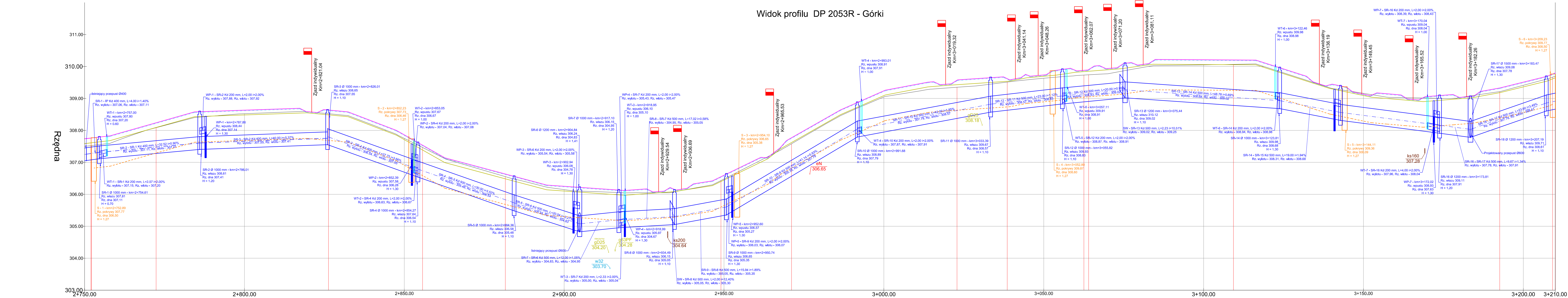
Nie dopuszcza się odprowadzania ścieków
do kolektora kanalizacji deszczowej

LEGENDA

- Oś projektowanej DP Nr 2053 R
- Granica pasa drogowego DP Nr 2053 R
- Zakres opracowania
- Projektowane krawężniki betonowe 15x30 cm - odsłonięcie 15 cm
- Projektowane obrzeżone krawężniki betonowe 15x30 cm - odsłonięcie 4 cm
- Projektowane obrzeżone obrzeża betonowe 8x30 cm - odsłonięcie 0 cm
- Projektowane studnie rewizyjne Ø 1000 mm
- Projektowana studnia rewizyjna Ø 1200 mm
- Projektowana studnia rewizyjna Ø 1500 mm
- Projektowany kolektor KD Ø 400 i KD Ø 500 mm
- Projektowane przykanaliki Ø 200 mm
- Projektowane wpusty deszczowe Ø 500 mm
- Projektowane korytko muldowe
- Wpust teleskopowy Ø 315
- Projektowana nawierzchnia chodnika z kostki brukowej betonowej gr. 8 cm (kostka szara)
- Projektowana nawierzchnia zjazdów z kostki brukowej betonowej gr. 9 cm (kostka czarna)
- Projektowane poszerzenie jezdni z betonu asfaltowego
- Odtworzenie nawierzchni bitumicznej
- Projektowane szerokości
- Istniejące przepusty do rozbiórki
- Istniejące drzewo do wycięcia
- Projektowany kanał technologiczny
- Projektowane studnie kablowe
- Projektowany mur oporowy
- Projektowane umocnienie wylotu z płyt ażurowych

Jednostka projektowa:	Pro-Inwest
Investor:	Powiat Brzozowski reprezentowany przez Zarząd Powiatu w Brzozowie ul. Armii Krajowej 1, 36-200 Brzozów
Temat:	Przebudowa drogi powiatowej Nr 2053R Humnińska – Strachocina polegająca na budowie chodnika dla pieszych w km 2+752 – 3+210 w miejscowości Górk
Faza projektu:	Projekt Budowlany - Wykonawczy
Branda:	Droga
Projektant:	mgr inż. Łukasz Wyżkowski
Opracował:	mgr inż. Piotr Bąk
Nazwa rys.:	Plan sytuacyjny
Skala rysunku:	1:500
Data:	Luty 2023
Nr rys.:	D2

Widok profilu DP 2053R - Górki

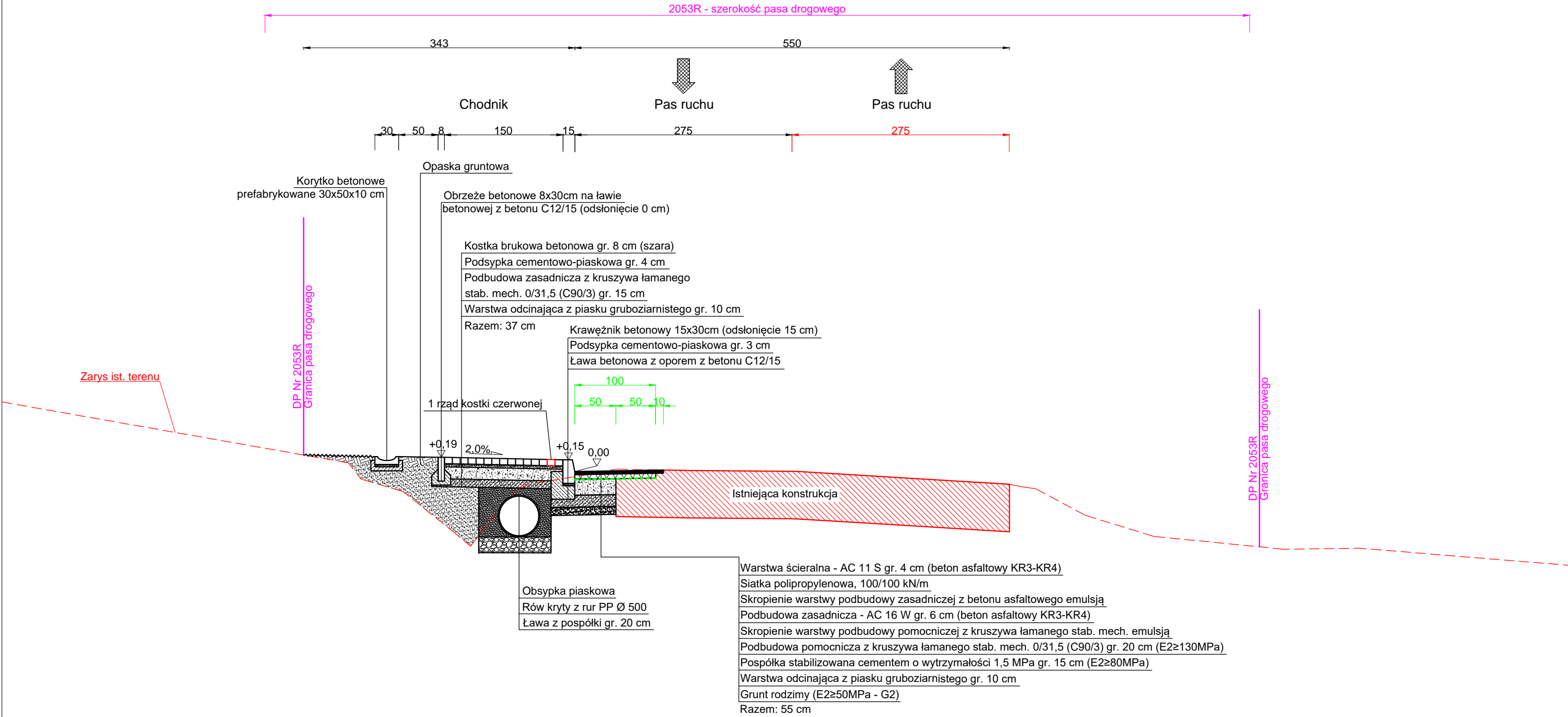


Rzędne projektowanej krawężnicy jezdni	307.61	307.68	308.08	308.43	308.48	308.54	308.55	308.52	308.49	308.43	307.85	307.71	307.39	306.99	306.48	306.14	306.10	305.97	306.02	306.03	306.06	306.07	306.09	306.15	306.18	306.27	306.40	306.45	307.01	307.10	307.41	307.62	308.49	309.09	309.11	309.36	309.37	309.39	309.42	309.43	309.53	309.54	309.55	309.56	309.57	309.58	309.59	309.60	309.61	309.62	309.63	309.64	309.65	309.66	309.67	309.68	309.69	309.70	309.71	309.72	309.73	309.74	309.75	309.76	309.77	309.78	309.79	309.80	309.81	309.82	309.83	309.84	309.85	309.86	309.87	309.88	309.89	309.90	309.91	309.92	309.93	309.94	309.95	309.96	309.97	309.98	309.99	310.00	310.01	310.02	310.03	310.04	310.05	310.06	310.07	310.08	310.09	310.10	310.11	310.12	310.13	310.14	310.15	310.16	310.17	310.18	310.19	310.20	310.21	310.22	310.23	310.24	310.25	310.26	310.27	310.28	310.29	310.30	310.31	310.32	310.33	310.34	310.35	310.36	310.37	310.38	310.39	310.40	310.41	310.42	310.43	310.44	310.45	310.46	310.47	310.48	310.49	310.50	310.51	310.52	310.53	310.54	310.55	310.56	310.57	310.58	310.59	310.60	310.61	310.62	310.63	310.64	310.65	310.66	310.67	310.68	310.69	310.70	310.71	310.72	310.73	310.74	310.75	310.76	310.77	310.78	310.79	310.80	310.81	310.82	310.83	310.84	310.85	310.86	310.87	310.88	310.89	310.90	310.91	310.92	310.93	310.94	310.95	310.96	310.97	310.98	310.99	311.00	311.01	311.02	311.03	311.04	311.05	311.06	311.07	311.08	311.09	311.10	311.11	311.12	311.13	311.14	311.15	311.16	311.17	311.18	311.19	311.20	311.21	311.22	311.23	311.24	311.25	311.26	311.27	311.28	311.29	311.30	311.31	311.32	311.33	311.34	311.35	311.36	311.37	311.38	311.39	311.40	311.41	311.42	311.43	311.44	311.45	311.46	311.47	311.48	311.49	311.50	311.51	311.52	311.53	311.54	311.55	311.56	311.57	311.58	311.59	311.60	311.61	311.62	311.63	311.64	311.65	311.66	311.67	311.68	311.69	311.70	311.71	311.72	311.73	311.74	311.75	311.76	311.77	311.78	311.79	311.80	311.81	311.82	311.83	311.84	311.85	311.86	311.87	311.88	311.89	311.90	311.91	311.92	311.93	311.94	311.95	311.96	311.97	311.98	311.99	312.00	312.01	312.02	312.03	312.04	312.05	312.06	312.07	312.08	312.09	312.10	312.11	312.12	312.13	312.14	312.15	312.16	312.17	312.18	312.19	312.20	312.21	312.22	312.23	312.24	312.25	312.26	312.27	312.28	312.29	312.30	312.31	312.32	312.33	312.34	312.35	312.36	312.37	312.38	312.39	312.40	312.41	312.42	312.43	312.44	312.45	312.46	312.47	312.48	312.49	312.50	312.51	312.52	312.53	312.54	312.55	312.56	312.57	312.58	312.59	312.60	312.61	312.62	312.63	312.64	312.65	312.66	312.67	312.68	312.69	312.70	312.71	312.72	312.73	312.74	312.75	312.76	312.77	312.78	312.79	312.80	312.81	312.82	312.83	312.84	312.85	312.86	312.87	312.88	312.89	312.90	312.91	312.92	312.93	312.94	312.95	312.96	312.97	312.98	312.99	313.00	313.01	313.02	313.03	313.04	313.05	313.06	313.07	313.08	313.09	313.10	313.11	313.12	313.13	313.14	313.15	313.16	313.17	313.18	313.19	313.20	313.21	313.22	313.23	313.24	313.25	313.26	313.27	313.28	313.29	313.30	313.31	313.32	313.33	313.34	313.35	313.36	313.37	313.38	313.39	313.40	313.41	313.42	313.43	313.44	313.45	313.46	313.47	313.48	313.49	313.50	313.51	313.52	313.53	313.54	313.55	313.56	313.57	313.58	313.59	313.60	313.61	313.62	313.63	313.64	313.65	313.66	313.67	313.68	313.69	313.70	313.71	313.72	313.73	313.74	313.75	313.76	313.77	313.78	313.79	313.80	313.81	313.82	313.83	313.84	313.85	313.86	313.87	313.88	313.89	313.90	313.91	313.92	313.93	313.94	313.95	313.96	313.97	313.98	313.99	314.00	314.01	314.02	314.03	314.04	314.05	314.06	314.07	314.08	314.09	314.10	314.11	314.12	314.13	314.14	314.15	314.16	314.17	314.18	314.19	314.20	314.21	314.22	314.23	314.24	314.25	314.26	314.27	314.28	314.29	314.30	314.31	314.32	314.33	314.34	314.35	314.36	314.37	314.38	314.39	314.40	314.41	314.42	314.43	314.44	314.45	314.46	314.47	314.48	314.49	314.50	314.51	314.52	314.53	314.54	314.55	314.56	314.57	314.58	314.59	314.60	314.61	314.62	314.63	314.64	314.65	314.66	314.67	314.68	314.69	314.70	314.71	314.72	314.73	314.74	314.75	314.76	314.77	314.78	314.79	314.80	314.81	314.82	314.83	314.84	314.85	314.86	314.87	314.88	314.89	314.90	314.91	314.92	314.93	314.94	314.95	314.96	314.97	314.98	314.99	315.00	315.01	315.02	315.03	315.04	315.05	315.06	315.07	315.08	315.09	315.10	315.11	315.12	315.13	315.14	315.15	315.16	315.17	315.18	315.19	315.20	315.21	315.22	315.23	315.24	315.25	315.26	315.27	315.28	315.29	315.30	315.31	315.32	315.33	315.34	315.35	315.36	315.37	315.38	315.39	315.40	315.41	315.42	315.43	315.44	315.45	315.46	315.47	315.48	315.49	315.50	315.51	315.52	315.53	315.54	315.55	315.56	315.57	315.58	315.59	315.60	315.61	315.62	315.63	315.64	315.65	315.66	315.67	315.68	315.69	315.70	315.71	315.72	315.73	315.74	315.75	315.76	315.77	315.78	315.79	315.80	315.81	315.82	315.83	315.84	315.85	315.86	315.87	315.88	315.89	315.90	315.91	315.92	315.93	315.94	315.95	315.96	315.97	315.98	315.99	316.00	316.01	316.02	316.03	316.04	316.05	316.06	316.07	316.08	316.09	316.10	316.11	316.12	316.13	316.14	316.15	316.16	316.17	316.18	316.19	316.20	316.21	316.22	316.23	316.24	316.25	316.26	316.27	316.28	316.29	316.30	316.31	316.32	316.33	316.34	316.35	316.36	316.37	316.38	316.39	316.40	316.41	316.42	316.43	316.44	316.45	316.46	316.47	316.48	316.49	316.50	316.51	316.52	316.53	316.54	316.55	316.56	316.57	316.58	316.59	316.60	316.61	316.62	316.63	316.64	316.65	316.66	316.67	316.68	316.69	316.70	316.71	316.72	316.73	316.74	316.75	316.76	316.77	316.78	316.79	316.80	316.81	316.82	316.83	316.84	316.85	316.86	316.87	316.88	316.89	316.90	316.91	316.92	316.93	316.94	316.95	316.96	316.97	316.98	316.99	317.00	317.01	317.02	317.03	317.04	317.05	317.06	317.07	317.08	317.09	317.10	317.11	317.12	317.13	317.14	317.15	317.16	317.17	317.18	317.19	317.20	317.21	317.22	317.23	317.24	317.25	317.26	317.27	317.28	317.29	317.30	317.31	317.32	317.33	317.34	317.35	317.36	317.37	317.38	317.39	317.40	317.41	317.42	317.43	317.44	317.45	317.46	317.47	317.48	317.49	317.50	317.51	317.52	317.53	317.54	317.55	317.56	317.57	317.58	317.59	317.60	317.61	317.62	317.63	317.64	317.65	317.66	317.67	317.68	317.69	317.70	317.71	317.72	317.73	317.74	317.75	317.76	317.77	317.78	317.79	317.80	317.81	317.82	317.83	317.84	317.85	317.86	317.87	317.88	317.89	317.90	317.91	317.92	317.93	317.94	317.95	317.96	317.97	317.98	317.99	318.00	318.01	318.02	318.03	318.04	318.05	318.06	318.07	318.08	318.09	318.10	318.11	318.12	318.13	318.14	318.15	318.16	318.17	318.18	318.19	318.20	318.21	318.22	318.23	318.24	318.25	318.26	318.27	318.28	318.29	318.30	318.31	318.32	318.33	318.34	318.35	318.36	318.37	318.38	318.39	318.40	318.41	318.42	318.43	318.44	318.45	318.46	318.47	318.48	318.49	318.50	318.51	318.52	318.53	318.54	318.55	318.56	318.57	318.58	318.59	318.60	318.61	318.62	318.63	318.64	318.65	318.66	318.67	318.68	318.69	318.70	318.71	318.72	318.73	318.74	318.75	318.76	318.77	318.78	318.79	318.80	318.81	318.82	318.83	318.84	318.85	318.86	318.87	318.88	318.89	318.90	318.91	318.92	318.93	318.94	318.95	318.96	318.97	318.98	318.99	319.00	319.01	319.02	319.03	319.04	319.05	319.06	319.07	319.08	319.09	319.10	319.11	319.12	319.13	319.14	319.15	319.16	319.17	319.18	319.19	319.20	319.21	319.22	319.23	319.24	319.25	319.26	319.27	319.28	319.29	319.30	319.31	319.32	319.33	319.34	319.35	319.36	319.37	319.38	319.39	319.40	319.41	319.42	319.43	319.44	319.45	319.46	319.47	319.48	319.49	319.50	319.51	319.52	319.53	319.54	319.55	319.56	319.57	319.58	319.59	319.60	319.61	319.62	319.63	319.64	319.65	319.66	319.67	319.68	319.69	319.70	319.71	319.72	319.73	319.74	319.75	319.76	319.77	319.78	319.79	319.80	319.81	319.82	319.83	319.84	319.85	319.86	319.87	319.88	319.89	319.90	319.91	319.92	319.93	319.94	319.95	319.96	319.97	319.98	319.99	320.00	320.01	320.02	320.03	320.04	320.05	320.06	320.07	320.08	320.09	320.10	320.11	320.12	320.13	320.14	320.15	320.16	320.17	320.18	320.19	320.20	
--	--------	--------	--------	--------	--------	--------	--------	--------	--------	--------	--------	--------	--------	--------	--------	--------	--------	--------	--------	--------	--------	--------	--------	--------	--------	--------	--------	--------	--------	--------	--------	--------	--------	--------	--------	--------	--------	--------	--------	--------	--------	--------	--------	--------	--------	--------	--------	--------	--------	--------	--------	--------	--------	--------	--------	--------	--------	--------	--------	--------	--------	--------	--------	--------	--------	--------	--------	--------	--------	--------	--------	--------	--------	--------	--------	--------	--------	--------	--------	--------	--------	--------	--------	--------	--------	--------	--------	--------	--------	--------	--------	--------	--------	--------	--------	--------	--------	--------	--------	--------	--------	--------	--------	--------	--------	--------	--------	--------	--------	--------	--------	--------	--------	--------	--------	--------	--------	--------	--------	--------	--------	--------	--------	--------	--------	--------	--------	--------	--------	--------	--------	--------	--------	--------	--------	--------	--------	--------	--------	--------	--------	--------	--------	--------	--------	--------	--------	--------	--------	--------	--------	--------	--------	--------	--------	--------	--------	--------	--------	--------	--------	--------	--------	--------	--------	--------	--------	--------	--------	--------	--------	--------	--------	--------	--------	--------	--------	--------	--------	--------	--------	--------	--------	--------	--------	--------	--------	--------	--------	--------	--------	--------	--------	--------	--------	--------	--------	--------	--------	--------	--------	--------	--------	--------	--------	--------	--------	--------	--------	--------	--------	--------	--------	--------	--------	--------	--------	--------	--------	--------	--------	--------	--------	--------	--------	--------	--------	--------	--------	--------	--------	--------	--------	--------	--------	--------	--------	--------	--------	--------	--------	--------	--------	--------	--------	--------	--------	--------	--------	--------	--------	--------	--------	--------	--------	--------	--------	--------	--------	--------	--------	--------	--------	--------	--------	--------	--------	--------	--------	--------	--------	--------	--------	--------	--------	--------	--------	--------	--------	--------	--------	--------	--------	--------	--------	--------	--------	--------	--------	--------	--------	--------	--------	--------	--------	--------	--------	--------	--------	--------	--------	--------	--------	--------	--------	--------	--------	--------	--------	--------	--------	--------	--------	--------	--------	--------	--------	--------	--------	--------	--------	--------	--------	--------	--------	--------	--------	--------	--------	--------	--------	--------	--------	--------	--------	--------	--------	--------	--------	--------	--------	--------	--------	--------	--------	--------	--------	--------	--------	--------	--------	--------	--------	--------	--------	--------	--------	--------	--------	--------	--------	--------	--------	--------	--------	--------	--------	--------	--------	--------	--------	--------	--------	--------	--------	--------	--------	--------	--------	--------	--------	--------	--------	--------	--------	--------	--------	--------	--------	--------	--------	--------	--------	--------	--------	--------	--------	--------	--------	--------	--------	--------	--------	--------	--------	--------	--------	--------	--------	--------	--------	--------	--------	--------	--------	--------	--------	--------	--------	--------	--------	--------	--------	--------	--------	--------	--------	--------	--------	--------	--------	--------	--------	--------	--------	--------	--------	--------	--------	--------	--------	--------	--------	--------	--------	--------	--------	--------	--------	--------	--------	--------	--------	--------	--------	--------	--------	--------	--------	--------	--------	--------	--------	--------	--------	--------	--------	--------	--------	--------	--------	--------	--------	--------	--------	--------	--------	--------	--------	--------	--------	--------	--------	--------	--------	--------	--------	--------	--------	--------	--------	--------	--------	--------	--------	--------	--------	--------	--------	--------	--------	--------	--------	--------	--------	--------	--------	--------	--------	--------	--------	--------	--------	--------	--------	--------	--------	--------	--------	--------	--------	--------	--------	--------	--------	--------	--------	--------	--------	--------	--------	--------	--------	--------	--------	--------	--------	--------	--------	--------	--------	--------	--------	--------	--------	--------	--------	--------	--------	--------	--------	--------	--------	--------	--------	--------	--------	--------	--------	--------	--------	--------	--------	--------	--------	--------	--------	--------	--------	--------	--------	--------	--------	--------	--------	--------	--------	--------	--------	--------	--------	--------	--------	--------	--------	--------	--------	--------	--------	--------	--------	--------	--------	--------	--------	--------	--------	--------	--------	--------	--------	--------	--------	--------	--------	--------	--------	--------	--------	--------	--------	--------	--------	--------	--------	--------	--------	--------	--------	--------	--------	--------	--------	--------	--------	--------	--------	--------	--------	--------	--------	--------	--------	--------	--------	--------	--------	--------	--------	--------	--------	--------	--------	--------	--------	--------	--------	--------	--------	--------	--------	--------	--------	--------	--------	--------	--------	--------	--------	--------	--------	--------	--------	--------	--------	--------	--------	--------	--------	--------	--------	--------	--------	--------	--------	--------	--------	--------	--------	--------	--------	--------	--------	--------	--------	--------	--------	--------	--------	--------	--------	--------	--------	--------	--------	--------	--------	--------	--------	--------	--------	--------	--------	--------	--------	--------	--------	--------	--------	--------	--------	--------	--------	--------	--------	--------	--------	--------	--------	--------	--------	--------	--------	--------	--------	--------	--------	--------	--------	--------	--------	--------	--------	--------	--------	--------	--------	--------	--------	--------	--------	--------	--------	--------	--------	--------	--------	--------	--------	--------	--------	--------	--------	--------	--------	--------	--------	--------	--------	--------	--------	--------	--------	--------	--------	--------	--------	--------	--------	--------	--------	--------	--------	--------	--------	--------	--------	--------	--------	--------	--------	--------	--------	--------	--------	--------	--------	--------	--------	--------	--------	--------	--------	--------	--------	--------	--------	--------	--------	--------	--------	--------	--------	--------	--------	--------	--------	--------	--------	--------	--------	--------	--------	--------	--------	--------	--------	--------	--------	--------	--------	--------	--------	--------	--------	--------	--------	--------	--------	--------	--------	--------	--------	--------	--------	--------	--------	--------	--------	--------	--------	--------	--------	--------	--------	--------	--------	--------	--------	--------	--------	--------	--------	--------	--------	--------	--------	--------	--------	--------	--------	--------	--------	--------	--------	--------	--------	--------	--------	--------	--------	--------	--------	--------	--------	--------	--------	--------	--------	--------	--------	--------	--------	--------	--------	--------	--------	--------	--------	--------	--------	--------	--------	--------	--------	--------	--------	--------	--------	--------	--------	--------	--------	--------	--------	--------	--------	--------	--------	--------	--------	--------	--------	--------	--------	--------	--------	--------	--------	--------	--------	--------	--------	--------	--------	--------	--------	--------	--------	--------	--------	--------	--------	--------	--------	--------	--------	--------	--------	--------	--------	--------	--------	--------	--------	--------	--------	--------	--------	--------	--------	--------	--------	--------	--------	--------	--------	--------	--------	--------	--------	--------	--------	--------	--------	--------	--------	--------	--------	--------	--------	--------	--------	--------	--------	--------	--------	--------	--------	--------	--------	--------	--------	--------	--------	--------	--------	--------	--------	--------	--------	--------	--------	--------	--------	--------	--------	--------	--------	--------	--------	--------	--------	--------	--------	--------	--------	--------	--------	--------	--------	--------	--------	--------	--------	--------	--------	--------	--------	--------	--------	--------	--------	--------	--------	--------	--------	--------	--------	--------	--------	--------	--------	--------	--------	--------	--------	--------	--------	--------	--------	--------	--------	--------	--------	--------	--------	--------	--------	--------	--------	--------	--------	--------	--------	--------	--------	--------	--------	--------	--------	--------	--------	--------	--------	--------	--------	--------	--------	--------	--------	--------	--------	--------	--------	--------	--------	--------	--------	--------	--------	--------	--------	--------	--------	--------	--------	--------	--------	--------	--------	--------	--------	--------	--------	--------	--------	--------	--------	--------	--------	--------	--------	--------	--------	--------	--------	--------	--

TYPOWY PRZEKRÓJ POPRZECZNY A-A

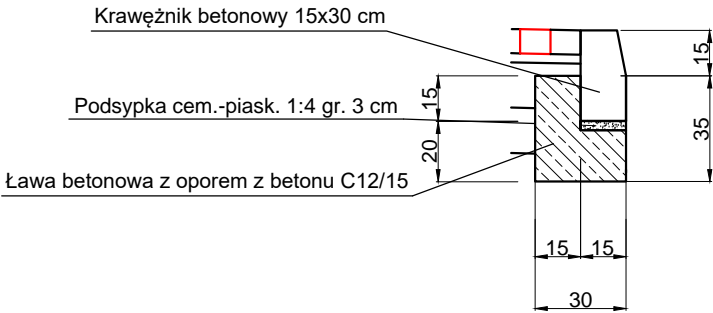
SKALA 1:50

Droga powiatowa nr 2053R, kategoria ruchu KR2, kategoria gruntów G2



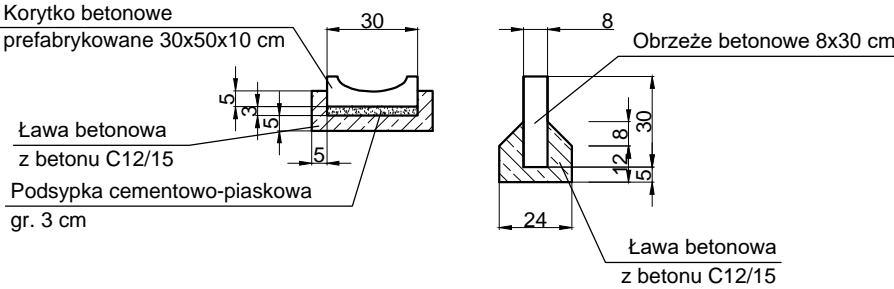
SZCZEGÓŁ POSADOWIENIA KRAWĘŻNIKA

SKALA 1:25



SZCZEGÓŁ POSADOWIENIA OBRZEŻA I KORYTKA

SKALA 1:25



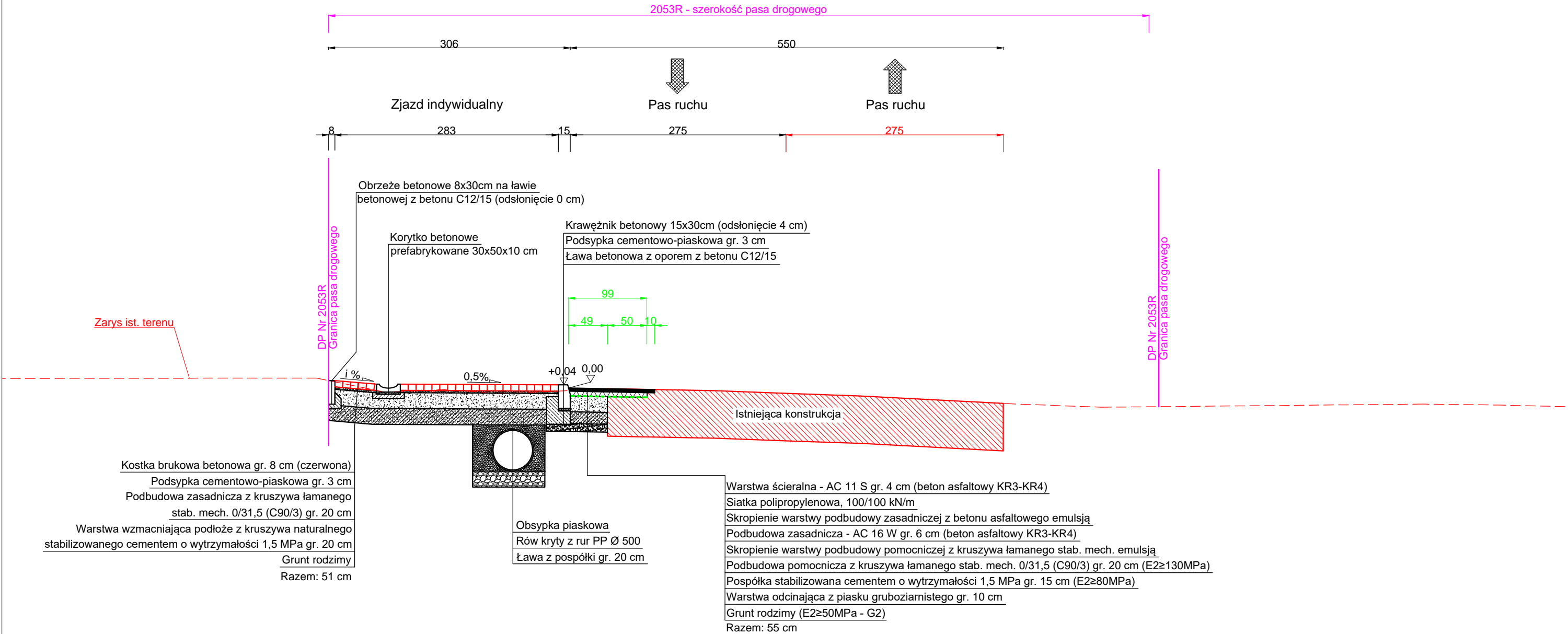
UWAGA! Wszystkie wymiary należy sprawdzić na budowie!

Jednostka projektowa:	 ul. Legionistów 4, 36-200 Brzozów			
Inwestor:	Powiat Brzozowski reprezentowany przez Zarząd Powiatu w Brzozowie ul. Armii Krajowej 1, 36-200 Brzozów			
Temat:	Przebudowa drogi powiatowej Nr 2053R Humniska – Strachocina polegająca na budowie chodnika dla pieszych w km 2+752 – 3+210 w miejscowości Górki			
Faza projektu:	Projekt Budowlano - Wykonawczy			
Branża:	Drogowa	Nr uprawnień:	Specjalność:	Podpis:
Projektant:	mgr inż. Łukasz Wyżykowski	MAP/0275/PWOD/11	Drogowa	
Opracował:	mgr inż. Piotr Bąk		Drogowa	
Nazwa rys.:	Typowy przekrój poprzeczny			
Skala rysunku:	1:50, 1:25	Data:	Luty 2023	Nr rys.: D4.1

TYPOWY PRZEKRÓJ POPRZECZNY B-B

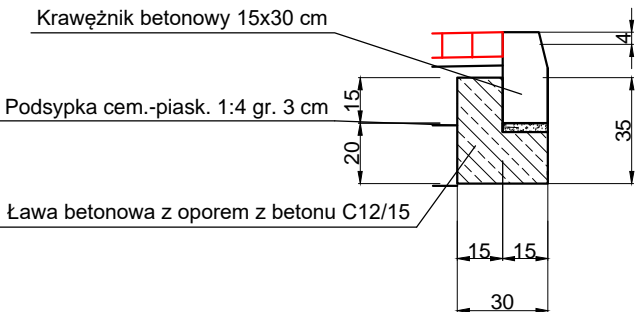
SKALA 1:50

Droga powiatowa nr 2053R, kategoria ruchu KR2, kategoria gruntów G2



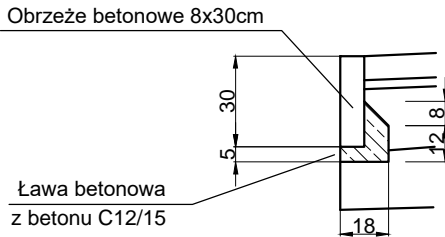
SZCZEGÓŁ POSADOWIENIA KRAWĘŻNIKA

SKALA 1:25



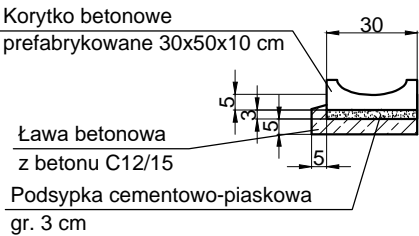
SZCZEGÓŁ POSADOWIENIA OBRZEŻA

SKALA 1:25



SZCZEGÓŁ POSADOWIENIA KORYTKA

SKALA 1:25



UWAGA! Wszystkie wymiary należy sprawdzić na budowie!

Jednostka projektowa:	 ul. Legionistów 4, 36-200 Brzozów			
Inwestor:	Powiat Brzozowski reprezentowany przez Zarząd Powiatu w Brzozowie ul. Armii Krajowej 1, 36-200 Brzozów			
Temat:	Przebudowa drogi powiatowej Nr 2053R Humniska – Strachocina polegająca na budowie chodnika dla pieszych w km 2+752 – 3+210 w miejscowości Górki			
Faza projektu:	Projekt Budowlano - Wykonawczy			
Branża:	Drogowa	Nr uprawnień:	Specjalność:	Podpis:
Projektant:	mgr inż. Łukasz Wyżykowski	MAP/0275/PWOD/11	Drogowa	
Opracował:	mgr inż. Piotr Bąk		Drogowa	
Nazwa rys.:	Typowy przekrój poprzeczny			
Skala rysunku:	1:50, 1:25	Data:	Luty 2023	Nr rys.: D4.2

TYPOWY PRZEKRÓJ POPRZECZNY C-C

SKALA 1:50

Droga powiatowa nr 2053R, kategoria ruchu KR2, kategoria gruntów G2

2053R - szerokość pasa drogowego

Zarys ist. terenu

DP Nr 2053R
Granica pasa drogowego

Korytko betonowe
prefabrykowane 30x50x10 cm

Zasyпка z gruntu zagęszczalnego

Prefabrykowana ściana oporowa
typu "L" 250x130 cm

Warstwa wyrównująca - zaprawa cementowa 5 cm
Beton C8/10 10 cm
Żwir/pospółka zagęszczona 20 cm
Razem: 35 cm

Opaska gruntowa

Kostka brukowa betonowa gr. 8 cm (szara)
Podsypka cementowo-piaskowa gr. 4 cm
Podbudowa zasadnicza z kruszywa łamanego
stab. mech. 0/31,5 (C90/3) gr. 15 cm
Warstwa odcinająca z piasku gruboziarnistego gr. 10 cm
Razem: 37 cm

1 rząd kostki czerwonej
Krawężnik betonowy 15x30cm (odsłonięcie 15 cm)
Podsypka cementowo-piaskowa gr. 3 cm
Ława betonowa z oporem z betonu C12/15

84
34 50 10

2,0%

+0,15

0,00

Istniejąca konstrukcja

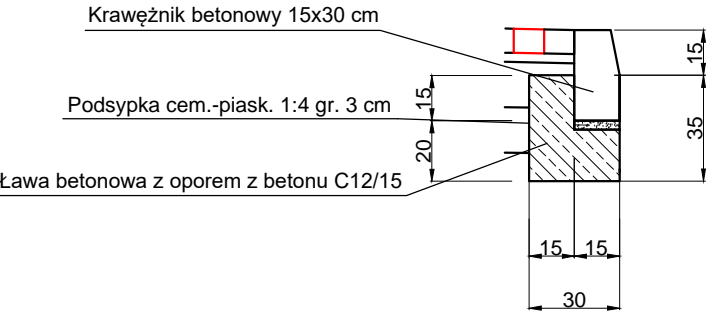
Warstwa ścierna - AC 11 S gr. 4 cm (beton asfaltowy KR3-KR4)
Siatka polipropylenowa, 100/100 kN/m
Skroplenie warstwy podbudowy zasadniczej z betonu asfaltowego emulsją
Podbudowa zasadnicza - AC 16 W gr. 6 cm (beton asfaltowy KR3-KR4)
Skroplenie warstwy podbudowy pomocniczej z kruszywa łamanego stab. mech. emulsją
Podbudowa pomocnicza z kruszywa łamanego stab. mech. 0/31,5 (C90/3) gr. 20 cm (E2≥130MPa)
Pospółka stabilizowana cementem o wytrzymałości 1,5 MPa gr. 15 cm (E2≥80MPa)
Warstwa odcinająca z piasku gruboziarnistego gr. 10 cm
Grunt rodzimy (E2≥50MPa - G2)
Razem: 55 cm

Zasyпка z gruntu zagęszczalnego

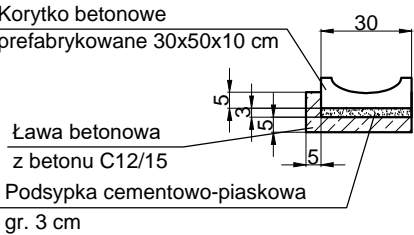
Obsypka piaskowa
Rów kryty z rur PP Ø 500
Ława z pospółki gr. 20 cm

DP Nr 2053R
Granica pasa drogowego

SZCZEGÓŁ POSADOWIENIA KRAWĘŻNIKA SKALA 1:25



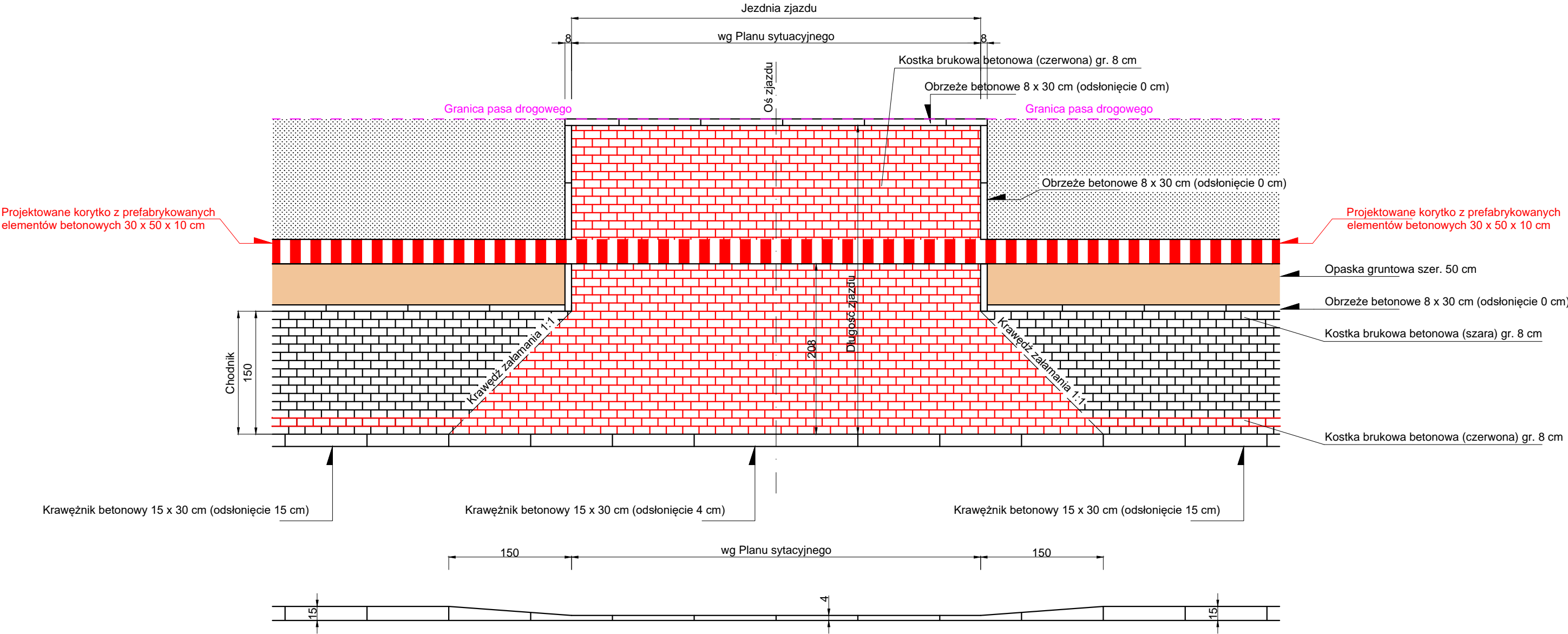
SZCZEGÓŁ POSADOWIENIA KORYTKA SKALA 1:25



UWAGA! Wszystkie wymiary należy sprawdzić na budowie!

Jednostka projektowa:	 ul. Legionistów 4, 36-200 Brzozów			
Inwestor:	Powiat Brzozowski reprezentowany przez Zarząd Powiatu w Brzozowie ul. Armii Krajowej 1, 36-200 Brzozów			
Temat:	Przebudowa drogi powiatowej Nr 2053R Humniska – Strachocina polegająca na budowie chodnika dla pieszych w km 2+752 – 3+210 w miejscowości Górki			
Faza projektu:	Projekt Budowlano - Wykonawczy			
Branża:	Drogowa	Nr uprawnień:	Specjalność:	Podpis:
Projektant:	mgr inż. Łukasz Wyżykowski	MAP/0275/PWOD/11	Drogowa	
Opracował:	mgr inż. Piotr Bąk		Drogowa	
Nazwa rys.:	Typowy przekrój poprzeczny			
Skala rysunku:	1:50, 1:25	Data:	Luty 2023	Nr rys.: D4.3

ZJAZD INDYWIDUALNY
SKALA 1:50



UWAGA! Wszystkie wymiary należy sprawdzić na budowie!

Jednostka projektowa:	 ul. Legionistów 4, 36-200 Brzozów			
Inwestor:	Powiat Brzozowski reprezentowany przez Zarząd Powiatu w Brzozowie ul. Armii Krajowej 1, 36-200 Brzozów			
Temat:	Przebudowa drogi powiatowej Nr 2053R Humniska – Strachocina polegająca na budowie chodnika dla pieszych w km 2+752 – 3+210 w miejscowości Górki			
Faza projektu:	Projekt Budowlano - Wykonawczy			
Branża:	Drogowa	Nr uprawnień:	Specjalność:	Podpis:
Projektant:	mgr inż. Łukasz Wyżykowski	MAP/0275/PWOD/11	Drogowa	
Opracował:	mgr inż. Piotr Bąk	Drogowa	
Nazwa rys.:	Zjazd indywidualny			
Skala rysunku:	1:50	Data:	Luty 2023	Nr rys.: D4.4

The image displays four technical drawings of a vertical drainage system, labeled A-A, B-B, C-C, and D-D.

- A-A:** A vertical cross-section of the manhole assembly. It shows a concrete base (6) with a diameter of 200mm. Above the base is a frame (5) and a manhole cover (1). The cover has a diameter of 65mm. The frame has a height of 70mm. The manhole cover is made of cast iron (labeled "żeliwna"). The frame is made of polypropylene (labeled "przykanalik PP d=200mm"). The manhole cover is secured with a concrete mortar (labeled "zaprawa cementowa"). The manhole cover is labeled "1", the frame "5", and the manhole cover "1". The manhole cover is labeled "1", the frame "5", and the manhole cover "1".
- B-B:** A vertical cross-section of the manhole assembly, showing the internal structure. It includes the manhole cover (1), the frame (5), and the manhole cover (1). The manhole cover is labeled "1", the frame "5", and the manhole cover "1". The manhole cover is labeled "1", the frame "5", and the manhole cover "1".
- C-C:** A horizontal cross-section of the manhole assembly, showing the manhole cover (1) and the frame (5). The manhole cover is labeled "1", the frame "5", and the manhole cover "1". The manhole cover is labeled "1", the frame "5", and the manhole cover "1".
- D-D:** A horizontal cross-section of the manhole assembly, showing the manhole cover (1) and the frame (5). The manhole cover is labeled "1", the frame "5", and the manhole cover "1". The manhole cover is labeled "1", the frame "5", and the manhole cover "1".

1. Wpust uliczny żeliwny przejazdowy typ ciężki wg PN/H-74081
2. Kręgi betonowe o średnicy 50cm z betonu żwirowego klasy B250
3. Pierścień żelbetowy Ø65cm z betonu wibrowanego klasy B200 /marka 200/
stal zbrojeniowa St0S
4. Płyta żelbetowa Ø65cm/11cm z betonu wibr. klasy B200
/marka 200/, stal zbrojeniowa St0S
5. Płyta fundamentowa grubości 12,5cm wykonana z betonu klasy B150 /marka 170/
6. Podsypka z tłucznia lub żwiru grubości 7cm
7. Uszczelnienie elastyczne
8. Kręgi betonowe denne o średnicy 50cm - osadnik z betonu żwirowego klasy B250

1. Pod dnem wpustu należy ułożyć podsypkę tłuczniową lub żwirową gr. 7cm
2. Zewnętrzne ściany studz. należy zaizolować np. Bitizolem R+2P

[illegible]

1. ŚREDNICE STUDNI "Ø" I GŁĘBOKOŚĆ "H" PODANO W DOKUMENTACJI PROJEKTOWEJ
2. KRĘGI BETONOWE O ŚREDNICY 100CM Z BETONU ŻWIROWEGO KLASY B250 ŁĄCZONE NA USZCZELKĘ
3. WŁOTY I WYLOTY DO STUDNI WYKONAĆ ZGODNIE Z SYTUACJĄ. KINETĘ WYKONAĆ GŁADKĄ Z UKSZTAŁTOWANYMI SPADKAMI.
4. ELEMENTY BETONOWE STUDNI WYKONAĆ NA ZAPRAWIE ELASTYCZNEJ
5. ELEMENTY BETONOWE ZAGRUNTOWAĆ ABIZOLEM
i 2x LEPIKIEM NA GORĄCO
6. ELEMENTY ŻELIWNE POKRYĆ LAKIEREM ASFALTOWYM
7. W PRZYPADKU RUR KANALIZACYJNYCH:
- GRP USZCZELNIENIE WYKONAĆ Z SYSTEMOWYCH TULEJI ELASTYCZNYCH OCHRONNYCH PRZEJŚĆ SZCZELNYCH PRODUCENTA RUR

Jednostka projektowa:	 <h1>Pro-Inwest</h1> <p>ul. Legionistów 4, 36-200 Brzozów</p>			
Inwestor:	Powiat Brzozowski reprezentowany przez Zarząd Powiatu w Brzozowie ul. Armii Krajowej 1, 36-200 Brzozów			
Temat:	Przebudowa drogi powiatowej Nr 2053R Humniska – Strachocina polegająca na budowie chodnika dla pieszych w km 2+752 – 3+210 w miejscowości Górkі			
Faza projektu:	Projekt Budowlano - Wykonawczy			
Branża:	Drogiowa	Nr uprawnień:	Specjalność:	Podpis:
Projektant:	mgr inż. Łukasz Wyżykowski	MAP/0275/PWOD/11	Drogiowa	
Opracował:	mgr inż. Piotr Bąk	-----	Drogiowa	
Nazwa rys.:	Deszczowy wpust uliczny, studnia rewizyjna			
Skala rysunku:	b/s	Data: Luty 2023	Nr rys.: D4.5	

III. Załączniki

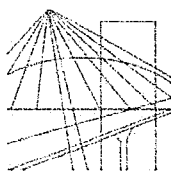
Brzozów, luty 2023 r.

OŚWIADCZENIE

Niniejszym oświadczam (zgodnie z art. 20 ust. 4 ustawy z dnia 7 lipca 1994 roku – Prawo Budowlane), że **projekt budowlano – wykonawczy branży drogowej** dla inwestycji pn.: „**Przebudowa drogi powiatowej Nr 2053R Humniska – Strachocina polegająca na budowie chodnika dla pieszych w km 2+752 – 3+210 w miejscowości Górki**” został sporządzony zgodnie z obowiązującymi przepisami oraz zasadami wiedzy technicznej.

Projektant:

mgr inż. Łukasz Wyżykowski



MAŁOPOLSKA
OKRĘGOWA
IZBA
INŻYNIERÓW
BUDOWNICTWA

Kraków, dnia 22 grudnia 2011 r.

MAP OIIB/KK/0054-0334/11

DECYZJA

Na podstawie art. 24 ust. 1 pkt 2 ustawy z dnia 15 grudnia 2000 r. o samorządach zawodowych architektów, inżynierów budownictwa oraz urbanistów (*Dz. U. z 2001 r. Nr 5 poz. 42, z późn. zm.*), art. 12 ust. 1 pkt. 1-5, art. 12 ust. 3, art. 13 ust. 1 pkt 1 i 2 oraz art. 13 ust. 3 i 4, art. 14 ust. 1 pkt 2a ustawy z dnia 7 lipca 1994 r. Prawo budowlane (*tekst jednolity: Dz. U. z 2010 r. Nr 243 poz. 1623 z późn. zm.*), § 11 ust 1 pkt 1, §15 i § 18 ust. 1 rozporządzenia Ministra Transportu i Budownictwa z dnia 28 kwietnia 2006 r. w sprawie samodzielnych funkcji technicznych w budownictwie (*Dz. U. z 2006 r. Nr 83 poz. 578 z późn. zm.*) oraz art. 104 ustawy z dnia 14 czerwca 1960 r. Kodeks postępowania administracyjnego (*tekst jednolity: Dz. U. z 2000 r. Nr 98, poz. 1071 z późn. zm.*).

Małopolska Okręgowa Komisja Kwalifikacyjna stwierdza, że

Pan mgr inż. **Łukasz Piotr Wyżykowski**
urodzony dnia 19.10.1985 r. w Brzozowie
uzyskał

UPRAWNIENIA BUDOWLANE

numer ewidencyjny MAP/0275/PWOD/11

**do projektowania i kierowania robotami budowlanymi bez ograniczeń
w specjalności drogowej.**

UZASADNIENIE


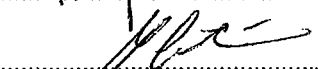
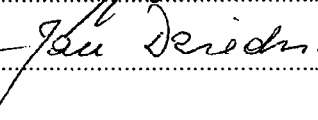
Okręgowa Komisja Kwalifikacyjna Małopolskiej Okręgowej Izby Inżynierów Budownictwa w Krakowie na podstawie protokołów z postępowania kwalifikacyjnego oraz z przeprowadzonego egzaminu, stwierdziła, że Pan Łukasz Wyżykowski posiada wymagane prawem wykształcenie i praktykę zawodową konieczną do uzyskania uprawnień budowlanych w wyżej wymienionej specjalności i uzyskał pozytywny wynik egzaminu na uprawnienia budowlane. Szczegółowy zakres nadanych uprawnień budowlanych wskazano na odwrocie decyzji.

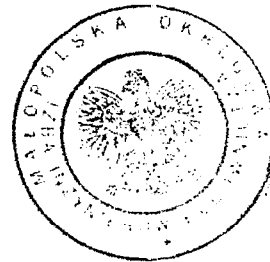
POUCZENIE

Od niniejszej decyzji służy odwołanie do Krajowej Komisji Kwalifikacyjnej Polskiej Izby Inżynierów Budownictwa w Warszawie, za pośrednictwem Małopolskiej Okręgowej Izby Inżynierów Budownictwa w Krakowie w terminie 14 dni od daty jej doręczenia.

Skład Orzekający
Okręgowej Komisji Kwalifikacyjnej:

1. Przewodniczący Okręgowej Komisji Kwalifikacyjnej
dr inż. Zygmunt Rawicki
2. Członek Składu Orzekającego
dr inż. Janusz Cieśliński
3. Członek Składu Orzekającego
mgr inż. Jan Dziedzic



**Szczegółowy zakres uprawnień
do projektowania i kierowania robotami budowlanymi bez ograniczeń
w specjalności drogowej**

I. Na mocy art. 12 ust. 1 pkt 1-5, art. 13 ust. 3 i 4 ustawy - Prawo budowlane (tekst jednolity: Dz. U. z 2010 r. Nr 243, poz. 1623 z późn. zm.), w zakresie objętym wyżej wymienioną specjalnością, niniejsze uprawnienia stanowią podstawę do:

- 1) projektowania, sprawdzania projektów architektoniczno-budowlanych i sprawowania nadzoru autorskiego,*
- 2) kierowania budową lub innymi robotami budowlanymi,*
- 3) kierowania wytwarzaniem konstrukcyjnych elementów budowlanych oraz nadzoru i kontroli technicznej wytwarzania tych elementów,*
- 4) wykonywania nadzoru inwestorskiego,*
- 5) sprawowania kontroli technicznej utrzymania obiektów budowlanych.*

II. Na mocy § 18 ust. 1 rozporządzenia Ministra Transportu i Budownictwa z dnia 28 kwietnia 2006 r. w sprawie samodzielnych funkcji technicznych w budownictwie (Dz. U. z 2006 r. Nr 83 poz. 578 z późn. zm.), niniejsze uprawnienia uprawniają do:

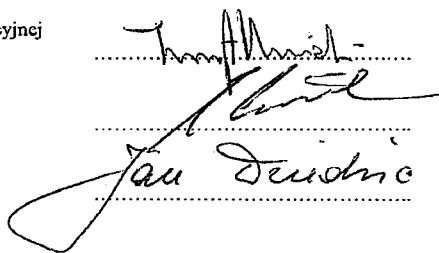
projektowania obiektu budowlanego i kierowania robotami budowlanymi związanymi z obiektem budowlanym, takim jak:

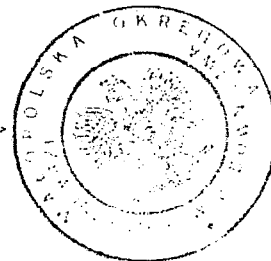
- 1) droga, w rozumieniu przepisów o drogach publicznych, z wyłączeniem drogowych obiektów inżynierskich oprócz przepustów;*
- 2) droga dla ruchu i postoju statków powietrznych oraz przepust.*

Zgodnie z § 15 w/w rozporządzenia uprawnienia budowlane do projektowania w odpowiedniej specjalności uprawniają do sporządzania projektu zagospodarowania działki lub terenu, w zakresie danej specjalności.

Skład Orzekający
Okręgowej Komisji Kwalifikacyjnej:

1. Przewodniczący Okręgowej Komisji Kwalifikacyjnej
dr inż. Zygmunt Rawicki
2. Członek Składu Orzekającego
dr inż. Janusz Cieśliński
3. Członek Składu Orzekającego
mgr inż. Jan Dziedzic





Otrzymują:

1. Pan Łukasz Wyżykowski
ul. Prohaski 23
36-200 Brzozów
2. Główny Inspektor Nadzoru Budowlanego



Zaświadczenie

o numerze weryfikacyjnym:

MAP-TGX-2CY-Q7P *

Pan Łukasz Piotr Wyżykowski o numerze ewidencyjnym MAP/BD/0067/12

adres zamieszkania Humniska 846A, 36-206 Humniska

jest członkiem Małopolskiej Okręgowej Izby Inżynierów Budownictwa i posiada wymagane ubezpieczenie od odpowiedzialności cywilnej.

Niniejsze zaświadczenie jest ważne od 2022-03-01 do 2023-02-28.

Zaświadczenie zostało wygenerowane elektronicznie i opatrzone bezpiecznym podpisem elektronicznym weryfikowanym przy pomocy ważnego kwalifikowanego certyfikatu w dniu 2022-02-01 roku przez:

Mirosław Boryczko, Przewodniczący Rady Małopolskiej Okręgowej Izby Inżynierów Budownictwa.

(Zgodnie art. 5 ust 2 ustawy z dnia 18 września 2001 r. o podpisie elektronicznym (Dz. U. 2001 Nr 130 poz. 1450) dane w postaci elektronicznej opatrzone bezpiecznym podpisem elektronicznym weryfikowanym przy pomocy ważnego kwalifikowanego certyfikatu są równoważne pod względem skutków prawnych dokumentom opatrzonym podpisami własnoręcznymi.)

* Weryfikację poprawności danych w niniejszym zaświadczeniu można sprawdzić za pomocą numeru weryfikacyjnego zaświadczenia na stronie Polskiej Izby Inżynierów Budownictwa www.piib.org.pl lub kontaktując się z biurem właściwej Okręgowej Izby Inżynierów Budownictwa.