

1. Obiekt

MOST DROGOWY

2. Czas powstania

1565

3. Miejscowość

ŁĄDEK ZDRÓJ

11. Widok mostu od strony górnej wody, neg. 200/890/2, widok mostu od strony dolnej wody, neg. 200/889/2, sytuacja, orientacja



4. Adres

Łądek Zdrój
ul. Krótka
nad rzeką Biała Łądecka
nr hipoteczny

5. Przynależność administracyjna

województwo wałbrzyskie

gmina

Łądek Zdrój
pow. wrocławski

6. Poprzednie nazwy miejscowości

Landeck (do 1945 r.)

7. Przynależność administracyjna
przed 1 VI 1975

województwo wrocławskie

powiat

Kłodzko

8. Właściciel i jego adres

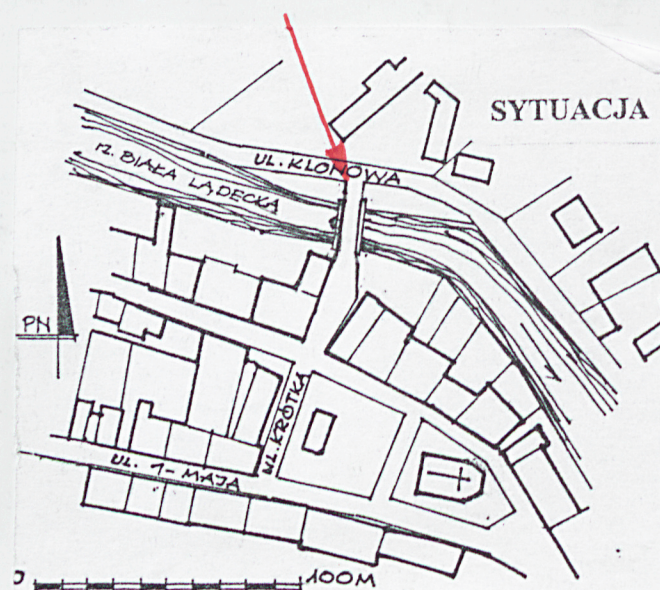
Urząd Miasta i Gminy
57-540 Łądek Zdrój

9. Użytkownik i jego adres

Urząd Miasta i Gminy
57-540 Łądek Zdrój

10. Rejestr zabytków

Nr 547/1975 data 22.12.1971



12. Autorzy, historia obiektu, określenia stylu

Most drogowy na Białej Łądeckiej zbudowano w 1565 r., o czym świadczy data umieszczona na kamiennej tablicy wmurowanej w balustradę mostu. Na terenach Polski najstarsze kamienne mosty budowane były dopiero w XVI w. Most we Wrocławiu na Oławie - nieistniejący pochodził z 1507 roku, most w Bardzie z 1515 (przebudowany w 1908 roku całkowicie zniszczony w 1945 roku odbudowany jako kamienny w 1950), most na Budzówce w Ząbkowicach w dzisiejszym kształcie pochodzi z poł. XVII w. ale w 1996 r. prace remontowe tego mostu ujawniły podpory starszego, prowadzonego skośnie do linii istniejącego - wydaje się, że mogą one świadczyć, że most kamienny powstał tutaj już w XIV/XV w. Most na rzece Biała Łądecka w Łądku Zdroju zastał zbudowany w 1565 roku i utrzymał do dzisiaj konstrukcję i materiał z okresu budowy. Stanowi wybitny zabytek budownictwa inżynierskiego w Polsce. W 1710 roku z fundacji mieszkańców Łądku Zdroju przyozdobiono most figurą Św. Jana Nepomucena. Rzeźba jest rezultatem rozwoju poreformacyjnej idei katolickiej podsyconej przez jezuitów działających na Śląsku. Być może jego powstanie można wiązać z działalnością warsztatu kamieniarsko-rzeźbiarskiego rodziny Klahrów (prawdopodobnie autorem rzeźby jest Michał Klahr). Podobne przedsięwzięcia rodzinne - "dynastie" kamieniarzy i rzeźbiarzy zarazem - działały w XVIII stuleciu m.in. w Ząbkowicach Śl. (Straussów), w Świdnicy i Prudniku (Weberów), Bardzie i Nysie (Hartmannów), Bardzie (Jeschków), Jeleniej Górze (Wagnerów) wykonując wiele prac głównie na zlecenia kościołów i klasztorów ale także władz miejskich. Figura Jana Nepomucena ustawiona na moście w Łądku Zdroju przypomina setki podobnych z epoki baroku stawianych w Czechach i na Śląsku. Barokowa figura zdobiąca most od XVII w., przydaje mu walorów zabytku architektury i sztuki.

Opis tradycji stawiania rzeźb barokowych na mostach przedstawiony jest w załączniku nr. 4.

13. Opis (sytuacja, materiał i konstrukcja, rzut, bryła, elewacje, wnętrze, wyposażenie, instalacje)

Sytuacja. Most położony jest nad korytem rzeki Biała Łądecka w ciągu ul. Krótkiej. Łączy dwie ulice biegnące równolegle do koryta rzeki Klonową i Łąkową. Przez most prowadziła droga z Kłodzka do najstarszej części miasta Łądek Zdrój położonego na prawym brzegu rzeki i dalej przez Orłowiec do Złotego Stoku.

Materiał i konstrukcja. Przęsła mostu wzniesione są z kamienia łamanego z licowaniem obramowania z obrobionych ciosów z piaskowca. Przyczółki i filar murywany z kamienia łamanego i częściowo z kamienia rzeczno. Mury nadłucza murywane z kamienia łamanego, częściowo wtórnie uzupełniane cegłą ceramiczną. Mury nadłucza przechodzą w monolityczne bariery z analogicznego materiału. Bariery od góry przykryte parapetem z płyt granitowych łączonych stalowymi klamrami. Mury międzyprzęsłowe (nadłucza) wzmacnia w osi filara, od strony górnej wody trójkątna przypora - izbica. Przypora murowana z regularnych ciosów kamiennych, dobudowana wtórnie lub wielokrotnie odbudowywana po zniszczeniu w czasie powodzi. Izbica przypory wzmocniona stalowym kątownikiem. Nad przyporą trójkątną wzniesiony czworoboczny przypor z kamienia łamanego stanowiący cokół umieszczonej na moście rzeźby. Sklepienia przęsła są od strony tarcz czołowych obrzeżone ciosami z kamienia. Nawierzchnia na moście wykonana jest z kostki granitowej ułożonej na podsypce tłuczniowo-piaskowej. Nawierzchnia na dojazdach do mostu z dywaniku bitumicznego przykrywającego dawną nawierzchnię z brukowca. W ścianach nadłuczy wbudowane kamienne rzygacze do odprowadzania wody powierzchniowej z pomostu.

Plan, bryła i parametry mostu. Most dwuprzęsłowy o przęsłach sklepionych. Całkowita długość mostu 52,20 m. Rozpiętość przęsła w linii przyziemia (w świetle zarysu filarów i przyczółków) jest zmian Sklepienia półłukowe o promieniu: prawy łuk - 3,75 m, lewy łuk - 3,80 m. Most wykonany jest w znacznym spadku w obu kierunkach od osi mostu. Spadki stanowią element konstrukcyjny odwodnienia mostu i są charakterystyczne dla budowli sklepionych. Szerokość jezdni jest ograniczona obustronnymi barierami o wysokości 0,95 m i szerokości 0,48 m. Szerokość jezdni 3,48 m Na moście brak chodników lub poboczy wzmocnionych krawężnikami.

Wyposażenie. Most pozbawiony oświetlenia. Z urządzeń obcych, pod nawierzchnią poprowadzone są dwa przepusty rurowe a kablami energetycznymi i telekomunikacyjnymi.

Rzeźba. Rzeźba przedstawiająca Św. Jana Nepomucena ustawiona jest na kamiennym cokole. Wykonana jest z kamienia, piaskowca. Święty ustawiony na postumencie frontalnie, w stroju kapłańskim z krucyfiksem. Na cokole częściowo nieczytelne napisy będące jednocześnie chronogramami. Na przedniej ścianie cokołu napis: "HAEC STATVA HONORI PERPETVO SANCTI IOANNIS NEPOMVCENI ABINCOLIS CIVITATIS HVIVS EXPENSIS VERE PIIS ERECTA" co oznacza: "ten posąg ku wiecznej czci św. Jana Nepomucena przez mieszkańców tutejszego miasta z ich datków został prawdziwie pobożnie wzniesiony". Duże litery w napisie są jednocześnie data fundacji "16 maja 1710". Po prawej stronie cokołu zamieszczony jest napis: "EX BENEFACTORYM VOTIS ATQVE EXPENSIS HAEC STATVA DENVO RENOVATA EST" co oznacza "z dobrowolnych datków ta statua została odnowiona" a chronogram wskazuje że było to w 1752 r. Na tylnej ścianie cokołu umieszczone są inicjały "J.P/M.K." co może oznaczać, że drugi z nich to Michał Klahr z rodziny znanych łądeckich rzeźbiarzy Klahrów.

<p>14. Parametry mostu</p> <p>długość mostu - 26,00</p> <p>światło przęsła - 7,80 + 7,80 m</p> <p>szerokość pomostu - 4,60 m</p> <p>szerokość jezdni - 3,60 m</p>	<p>15. Powierzchnia użytkowa</p> <p>powierzchnia pomostu - 119,6 m²</p>	<p>16. Przeznaczenie pierwotne</p> <p>most drogowy</p>	<p>17. Użytkowanie obecne</p> <p>użytkowany tylko dla ruchu pieszego</p>
<p>18. Prace budowlane i konserwatorskie</p> <p>Prace remontowe prowadzone na moście dokumentuje kamienna tablica wmurowana w barierę mostu z datą budowy "1565" i datami jego renowacji 1783 i 1822. Brak informacji o zakresie prac prowadzonych w tych latach na moście. W 1752 roku przeprowadzono odnowienie figury Św. Jana Nepomucena.</p> <p>W 1980 roku decyzją Wojewódzkiego Konserwatora Zabytków z Wałbrzycha most wycofana z ruchu kołowego. Na wjazdach na most umieszczona betonowe kwietniki. W 1981 roku w oparciu o dokumentację wykonaną w Pracowni Konserwacji Zabytków z Wrocławia wykonano remont kapitalny mostu. Zdjęto nawierzchnię i nadsypkę wykonując nową izolację na kamiennych sklepieniach mostu. Nawierzchnię z kostki granitowej przełożono. Uzupełniono ubytki materiału kamiennego i zaprawy w spoinach. Od 1981 roku na moście nie prowadzono większych prac remontowych.</p>		<p>19. Stan zachowania (fundamenty, ściany zewnętrzne, ściany wewnętrzne, sklepienia, stropy, konstrukcje dachowe, pokrycie dachu, wyposażenie i instalacje)</p> <p>Stan zachowania konstrukcji mostu jest dobry. Most spełnia warunki techniczne przenoszenia obciążeń ruchu lokalnego (pieszego od poł. lat 70-tych XX w.). Most wymaga starannego oczyszczenia z zaprawy, którą wtórnie uzupełniano ubytki materiału kamiennego i spoin. Oczyszczyć most z porastającej go roślinności. Prace konserwatorskie przeprowadzić stosując oryginalne technologie i materiały. Koryto rzeki Białej Łądeckiej oczyścić z naniesionego namułu i śmieci.</p>	
		<p>20. Najpilniejsze postulaty konserwatorskie</p> <p>Obiekt kwalifikuje się do ochrony prawnej jako dokument europejskiego dziedzictwa cywilizacyjnego i technicznego.</p> <p>Utrzymać bryłę, plan, elewacje, materiał i konstrukcję mostu.</p> <p>Wszelkie prace prowadzone na moście i dojazdach do niego, również roboty hydrotechniczne na rzece w pobliżu mostu wymagają uzgodnień z Wojewódzkim Konserwatorem Zabytków.</p>	

21. Akta archiwalne (rodzaj akt, numer i miejsce przechowywania)

- Światłokopia inwentaryzacji mostu, pojedynczy rysunek z ok. 1930 r., w: zbiorach Fundacji Otwartego Muzeum Techniki we Wrocławiu.
- M. Lemańczyk, Inwentaryzacja konserwatorska i konstrukcyjna, Pracownia Konserwacji Zabytków, Wrocław 1979: w: archiwum Regionalnego Ośrodka Dokumentacji Zabytków.
- Cz. Rachwał, Opinia techniczna o stanie konstrukcji mostu zabytkowego w Łądku Zdroju, Pracownia Konserwacji Zabytków Wrocław 1980: w: archiwum Regionalnego Ośrodka Dokumentacji Zabytków.
- Ankieta zabytków techniki drogowej i mostowej, Łądek Zdrój 1980.

22. Bibliografia

23. Źródła ikonograficzne i fotograficzne (rodzaj, miejsce przechowywania, sygnatury)

24. Uwagi różne

25. Opracował: Program komputerowy karty - Word for Windows - BSiDZT S. Januszewski

tekst mgr inż. Leszek Budych 11 listopada 1997 r.

plany, rysunki mgr inż. Leszek Budych 11 listopada 1997 r.

zdjęcia fotogr. mgr inż. Leszek Budych 12 listopada 1997 r.

miejsce przechowywania negatywów BSiDZT S. Januszewski

BIURO STUDIÓW I DOKUMENTACJI
ZABYTKÓW TECHNIKI
Stanisław Januszewski
53-203 Wrocław, tel. 61-72-78
ul. gen. J. Hallera 118/11

KARTA PO WYPEŁNIENIU PODLEGA OCHRONIE NA PODSTAWIE PRZEPISÓW PRAWA AUTORSKIEGO !

26. Adnotacje o inspekcjach, informacje o zmianach (daty, imiona i nazwiska wypełniających)

27. Załączniki

- nr 1 i 2 - dokumentacja fotograficzna
- nr 3 - opis figury Św. Jana Nepomucena
- nr 4/6 - dokumentacja rysunkowa

1. Miejscowość

ŁĄDEK ZDRÓJ

2. Obiekt

MOST DROGOWY

3. Zawartość wkładki (nazwa obiektu lub materiału uzupełniającego)

dokumentacja fotograficzna Verte !



1. Widok mostu z lewego brzegu od strony dolnej wody, neg. 200/890/4
2. Widok mostu z prawego brzegu od strony górnej wody, neg. 400/488/2
3. Filar z figurą Św. Jana Nepomucena, neg. 200/890/3

Wkładkę założył: mgr inż. Leszek Budych 11 października 1997 r.

Miejsce przechowywania negatywów: BSIDZT S. Januszewski



4. Tarcza mostu od strony górnej wody, neg. 400/488/1



5. Filar wzmocniony izbicą i kątownikiem stalowym, neg. 400/488/6



6. Tarcza mostu od strony dolnej wody, neg. 400/488/3



7. Filar od strony dolnej wody, neg. 400/488/4

1. Miejscowość

ŁĄDEK ZDRÓJ

2. Obiekt

MOST DROGOWY

3. Zawartość wkładki (nazwa obiektu lub materiału uzupełniającego)

dokumentacja fotograficzna Verte !



1. Nawierzchnia na moście, neg. 400/487/5
2. Bariery i nawierzchnia na moście, neg. 200/890/1
3. Cokół z tablicami pod figurą Św. Jana Nepomucena, neg. 200/889/4

Wkładkę założył: mgr inż. Leszek Budych 12 października 1997 r.

Miejsce przechowywania negatywów: BSiDZT S. Januszewski



4. Bariera i figura Św. Jana Nepomucena, neg. 400/488/3



5. Figura Św. Jana Nepomucena na postumencie w osi filara mostu, neg. 200/889/1



6. Figura Św. Jana Nepomucena, neg. 400/487/6

1. Miejscowość	2. Obiekt	3. Zawartość wkładki (nazwa obiektu lub materiału uzupełniającego)
ŁĄDEK ZDRÓJ	MOST DROGOWY	opis figury Św. Jana Nepomucena Verte !

Dzieła rzeźby śląskiej doby baroku stanowią materialny dokument zawierający informację istotną zarówno dla historyka sztuki jak i historyka dziejów politycznych czy społecznych epoki kontrreformacji. W dobie swych narodzin stanowiły nie tylko formę ekspresji aktu twórczego artysty ale także, a może i przede wszystkim, grały rolę swoistego znaku-komunikatu. Dla XVII/XVIII-wiecznych odbiorców dzieł plastycznych rzeźba, podobnie jak malarstwo, stanowiła nośnik określonych przez jej ikonografię treści: religijnych, filozoficznych, politycznych. Dowodzi tego m.in. ambiwalentny stosunek do autorstwa dzieła, co miało także swoje korzenie w kolektywnym i przeważnie anonimowym charakterze realizacji. Forma dzieła służyć miała możliwie najlepszemu przekazywaniu zawartych w rzeźbie idei. Stąd podporządkowywała się obowiązującym w owych czasach zasadom retoryki i teatralności. Zaspokajać musiała przy tym potrzeby intelektualne szerokiego kręgu odbiorców: od człowieka wykształconego po niepiśmiennego chłopca, być czytelną nie tylko dla jednostek ale i zróżnicowanych grup społecznych.

Rzeźba barokowa była - podobnie jak malarstwo i grafika - środkiem przekazu informacji, środkiem eksponowanym i ważnym, któremu z racji powszechności powierzano treści społeczne istotne: nie tylko dogmaty wiary, lecz i deklaracje polityczne. Umieszczana we wnętrzu kościelnym lub pałacowym, na otwartych placach i ulicach, cmentarzach i przy polnych drogach stanowiła dla współczesnych powszechnie zrozumiałą język przekazu określonych znaczeń. Stanowiła jeden z wielu elementów wizualnego systemu komunikacji społecznej doby baroku.

Charakterystycznym elementem plastycznym języka wizualnego baroku, elementem, którym z racji jego szerokiego zasięgu społecznego funkcjonowania chętnie posługiwał się kościół katolicki, był wolno stojący monument sakralny, prezentujący poza wnętrzem kościelnym wyobrażenia kultowe: przedstawienia Trójcy Św., Marii oraz świętych. Ogromna liczba zachowanych obiektów tego typu stanowi do dzisiaj istotny wyróżnik krajobrazu kulturowego wielu śląskich miasteczek i wsi w najbardziej eksponowanych miejscach, przeważnie na głównych placach, przed kościołem, na skrzyżowaniach dróg, przy ruchliwych szlakach komunikacyjnych lub przy mostach (m.in. w Dusznikach Zdroju, Kamieńcu Ząbkowickim, Krzeszowie, Legnicy, Przyłęku, Ząbkowicach Śl.). Przekazywały ówczesnej społeczności (także protestantom) nie tylko zasadnicze dogmaty kontrreformacyjnego kościoła (Maria Immaculata, Trójca Św.) lecz przywoływały także pamięć patronów chroniących od zarazy, ognia i innych nieszczęść. Kolumny maryjne, Trójcy Św. czy figury popularnych świętych: Jana Nepomucena, Floriana, Rocha, Józefa i in. były w równej mierze przedstawieniami kultowymi, jak i wotywnymi, fundowanymi z konkretnych powodów. Kolumny i pomniki stanowiły zarazem ważny element przestrzenny aranżacji różnorodnych obchodów religijnych a także świeckich stanowiąc w dobie konfrontacji katolicyzmu z protestantyzmem ważki element oddziaływania ideologicznego. Niektóre z nich, te, których cokoly zdobią - oprócz napisów wotywnych i fundacyjnych - także herby fundatorów były nie tylko obiektami zbiorowej dewocji. Stanowiły czasami widoczny znak własności, przypominający zarazem o pobożności właściciela spożytkowanej ku ich dobru. Interesującym przykładem takiego znaku własności pozostaje np. figura Marii z Dzieciątkiem ustawiona na moście w Ząbkowicach Śl. przy ul. Ziębickiej niosąca na cokole herb miasta.

W okresie baroku najbardziej popularnym świętym śląskim był Jan Nepomucen. W XVIII w. należał do grona tych świętych, których propagowała nie tyle hierarchia kościelna co raczej szerokie kręgi wiernych. Jego beatyfikacja nastąpiła w 1721 r. a kanonizacja w 1729 r. chociaż kult na terenie Czech datuje się od końca wieku XVI. Jan Nepomucen - Jan Welflin, syn sędziego z Pomuk, urodzony ok. 1348 r., był kanonikiem kolegiaty św. Wita w Pradze. Jako wikariusz generalny arcybiskupa Jana von Jenzensteina wmieszany został w spór pomiędzy arcybiskupem a królem Wacławem. W roku 1393 uwięziony na rozkaz króla, po torturach został w nocy zrzucony z mostu Karola do Węławy. Przyczyna wyroku nie jest dostatecznie jasna. Utarło się przekonanie, że była nią odmowa zdradzenia tajemnicy spowiedzi królowej. Kult Jana Nepomucena zyskał na popularności w okresie kontrreformacji gdy zaczęto lansować go jako symbol zachowania tajemnicy spowiedzi wprowadzonej przymusowo w procesie rekatolizacji ludności protestanckiej. Czczony był też jako patron dobrej sławy oraz jako chroniący od nieszczęść, które niesie z sobą woda. Atrybutami świętego stały się krzyż, zapieczętowany list, zamknięta kłódka, palec na ustach, język, pięciogwiazdowa aureola. Przedstawiano go w stroju duchownym - w sutannie, rókcie, obszytym gronostajem mantolecie (almucji) i w birecie. Znamienne, że mimo średniowiecznego rodowodu przedstawiano Jana Nepomucena niezmiennie jako człowieka doby baroku. Bez wątpienia wpłynął na to ustalony w ikonografii strój obowiązujący ówczesnych przedstawicieli hierarchii kościelnej, kanoników i członków kapituły, oraz odpowiadający modzie dworskiej kształt zarostu.

Wkładkę założył: mgr inż. Leszek Budych 12 października 1997 r.

Miejsce przechowywania negatywów: BSiDZT S. Januszewski

Ustalenie kanonicznego typu ikonograficznego Jana Nepomucena nastąpiło stosunkowo wcześnie - na wiele lat przed oficjalną kanonizacją. Dokonało się na terenie Czech, jego ojczyzny. W 1683 r. ustawiono na moście Karola w Pradze pierwszy rzeźbiarski wizerunek świętego. Projekt wykonał prawdopodobnie Jean Baptiste Mathey, bozzetto w 1681 r. w Wiedniu - Maciej Rauchmiller, model zaś do odlewu - w 1682 r. Jan Brokof a odlew zrealizował w rok później w Monachium Wolf Hieronim Heroldt. Święty stoi w lekkim kontrapoście, ubrany jest w sutannę, rokietę i mantolet, z biretem na głowie. Trzyma przed sobą krucyfiks i palmę męczeńską, nad głową ma wieniec z pięciu gwiazd. Kompozycja jest spokojna, gesty postaci powściągliwe, wzrok skierowany ku widzowi, a nie atrybutowi - krucyfiksowi. Prezentacja krucyfiksu pozbawiona jest ostentacji i egzaltacji. Cokół pomnika, zaprojektowany przez Jana Baptystę Mathey, zdobą płaskorzeźby ze scenami spowiedzi królowej i zrzucenia ciała świętego z mostu Karola do Wełtawy. Ten kanoniczny wizerunek Jana Nepomucena powtarzany był w XVIII w. w niezliczonej liczbie egzemplarzy i podlegał różnorodnym modyfikacjom. W wolno stojących pomnikach, np. tych przy mostach, nie wykorzystywano zresztą wszystkich motywów tematycznych spotykanych w ikonografii świętego, eliminowano bowiem sceny wielofigurowe, realizowane przede wszystkim środkami malarskimi, w grafice lub wyjątkowo w płaskorzeźbach zdobiących cokół wspomnianych monumentów. Gdy kult świętego upowszechnił się, ikonografia Jana Nepomucena wzbogaciła się o elementy perswazyjne, retoryka postaci uległa wzmocnieniu, elementy legendy i atrybuty - większej ekspozycji. Czynniki te legły u podstaw różnych spotykanych na terenie Śląska wariantów ikonograficznych praskiego pierwowzoru. Najczęściej spotykanym typem jest typ kanoniczny przedstawiający świętego z krucyfiksem a niekiedy i palmą męczeństwa. W innym wariantcie miast palmy święty trzyma zamkniętą księgę co charakteryzuje go jako nauczyciela (był wykładowcą teologii i prawa kanonicznego na Uniwersytecie praskim). Inny typ ikonograficzny przedstawia Jana Nepomucena z palcem na ustach (gest symbolizujący tajemnicę spowiedzi). Często spotykanym typem jest też wizerunek klęczącego świętego adorującego krucyfiks. Datowane obiekty pozwalają stwierdzić, że wspomniane warianty i ich wersje występowały równolegle, mamy więc do czynienia z wielotorowym poszukiwaniem możliwie sugestywnej formy wizerunku.

Fakt, że pierwszy wolno stojący monument św. Jana Nepomucena wzniesiono w podzięce za uratowanie z topieli (fundator praskiego monumentu z 1683 r. Gotfryd Mateusz von Wunschwitz), zapoczątkował wystawianie figur wotywnych tego świętego przy mostach, przeprawach i w ogóle w związku z wodą. Zdecydowana większość tych figur powstała z fundacji osób prywatnych, pochodzących z różnych warstw społecznych, w znacznym procencie mieszczan a nawet chłopów. Wynikało to z faktu, że kult św. Jana Nepomucena na terenie Czech, Moraw i Śląska miał wybitnie ludowy charakter, rozwijał się i istniał właściwie poza zasięgiem i bez poparcia czynników oficjalnych. Dopiero w ostatnich latach panowania Karola VI, a właściwie dopiero w czasach Marii Teresy, został on uznany i włączony do repertuaru propagandowego katolickiej monarchii. Czynniki te zadecydowały niewątpliwie o prostej, nieskomplikowanej i czytelnej dla każdego odbiorcy redakcji ikonograficznej, sprowadzającej się w najbardziej popularnych pomnikach wotywnych do samej postaci świętego i jego głównych atrybutów. Niekiedy dramatyzowano przedstawienie, dodając na cokole scenę męczeństwa - zrzucenie z mostu - czasami jak w Ząbkowicach Śl. (na moście nad Budzówką) towarzyszyły temu dalsze sceny przedstawiające m.in. spowiedź królowej czeskiej.

1. Miejscowość

ŁĄDEK ZDRÓJ

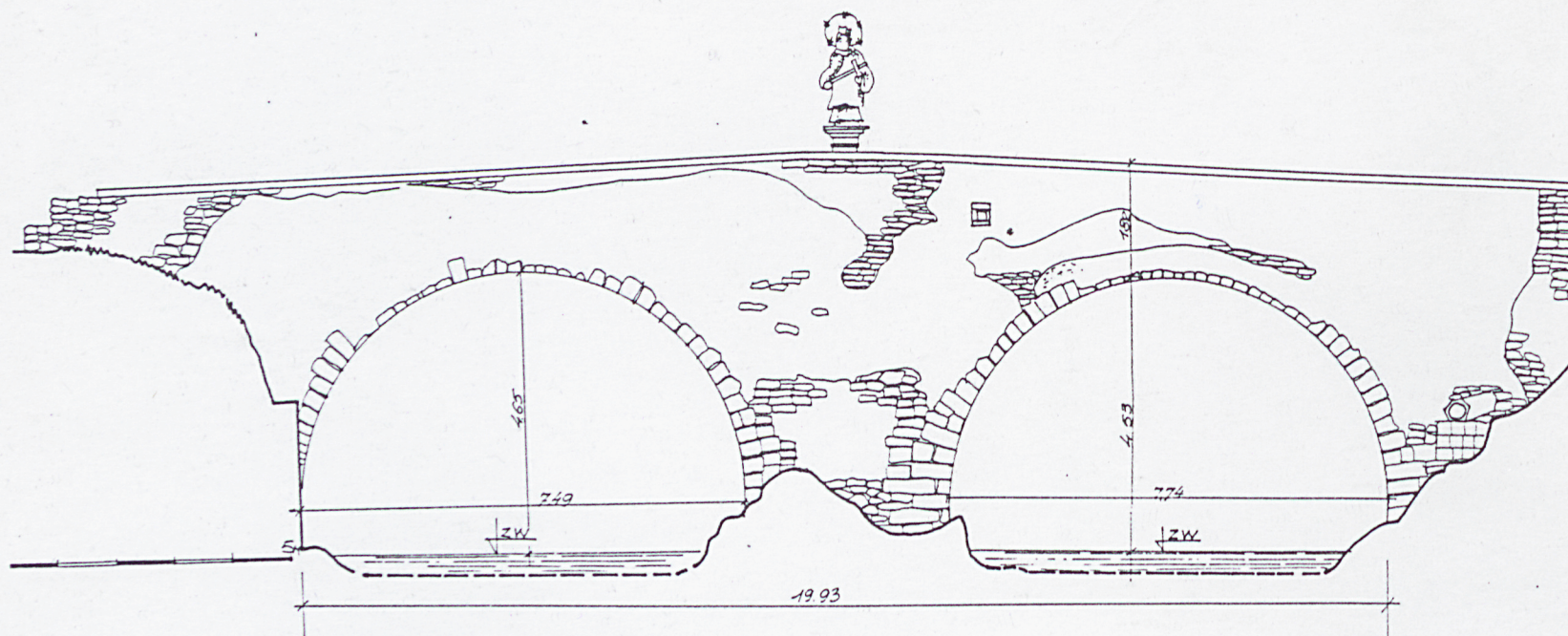
2. Obiekt

MOST DROGOWY

3. Zawartość wkładki (nazwa obiektu lub materiału uzupełniającego)

dokumentacja rysunkowa Verte !

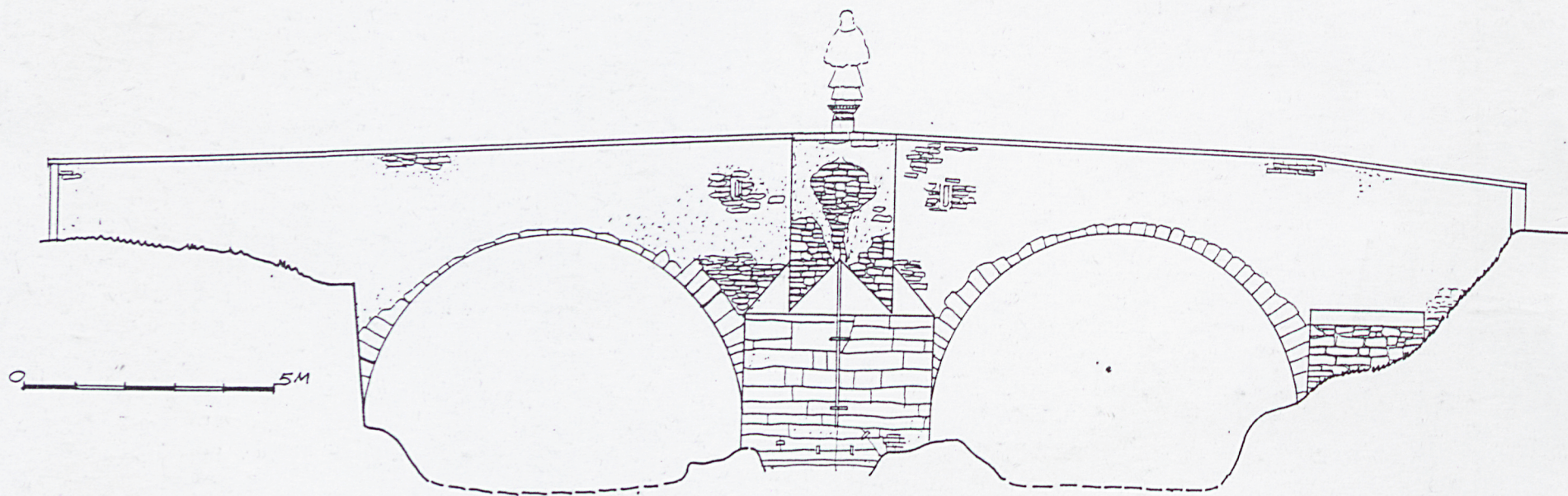
WIDOK MOSTU OD STRONY DOLNEJ WODY



Wkładkę założył: mgr inż. Leszek Budych 12 października 1997 r.

Miejsce przechowywania negatywów: BSIDZT S. Januszewski

WIDOK MOSTU OD STRONY GÓRNEJ WODY



1. Miejscowość

ŁĄDEK ZDRÓJ

2. Obiekt

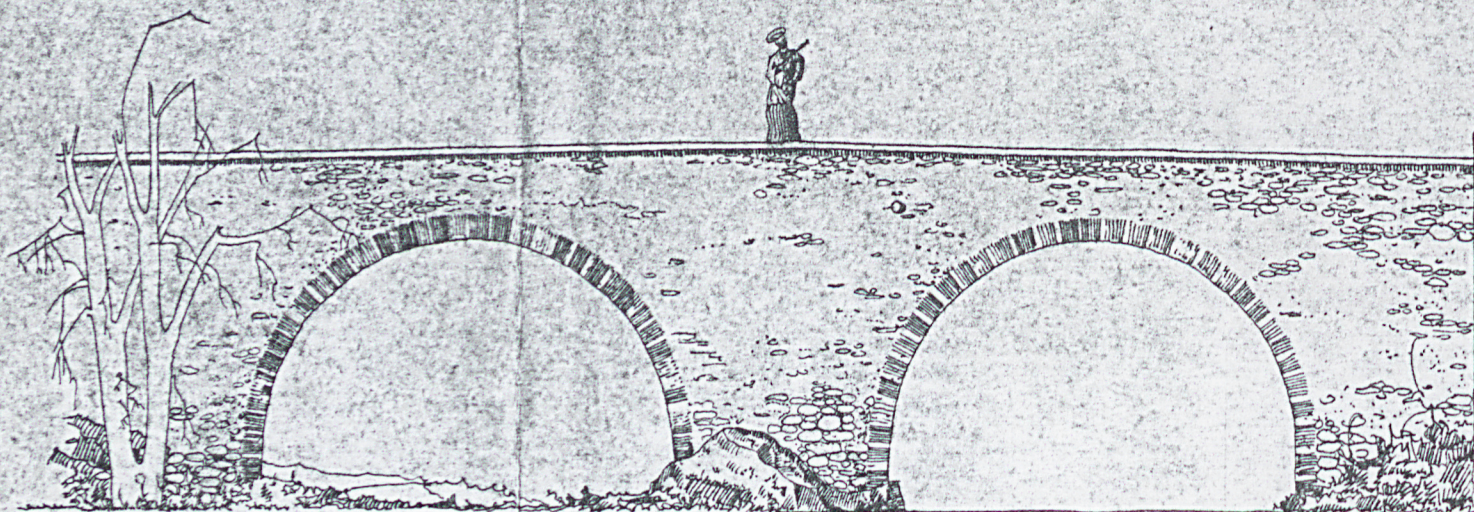
MOST DROGOWY

3. Zawartość wkladki (nazwa obiektu lub materiału uzupełniającego)

dokumentacja rysunkowa Verte !

Johannesbrücke in Landeck.

M // 1 : 100



ANSICHT

Wkładkę założył: mgr inż. Leszek Budych 12 października 1997 r.

Miejsce przechowywania negatywów: BSIDZT S. Januszewski

1. Miejscowość

ŁĄDEK ZDRÓJ

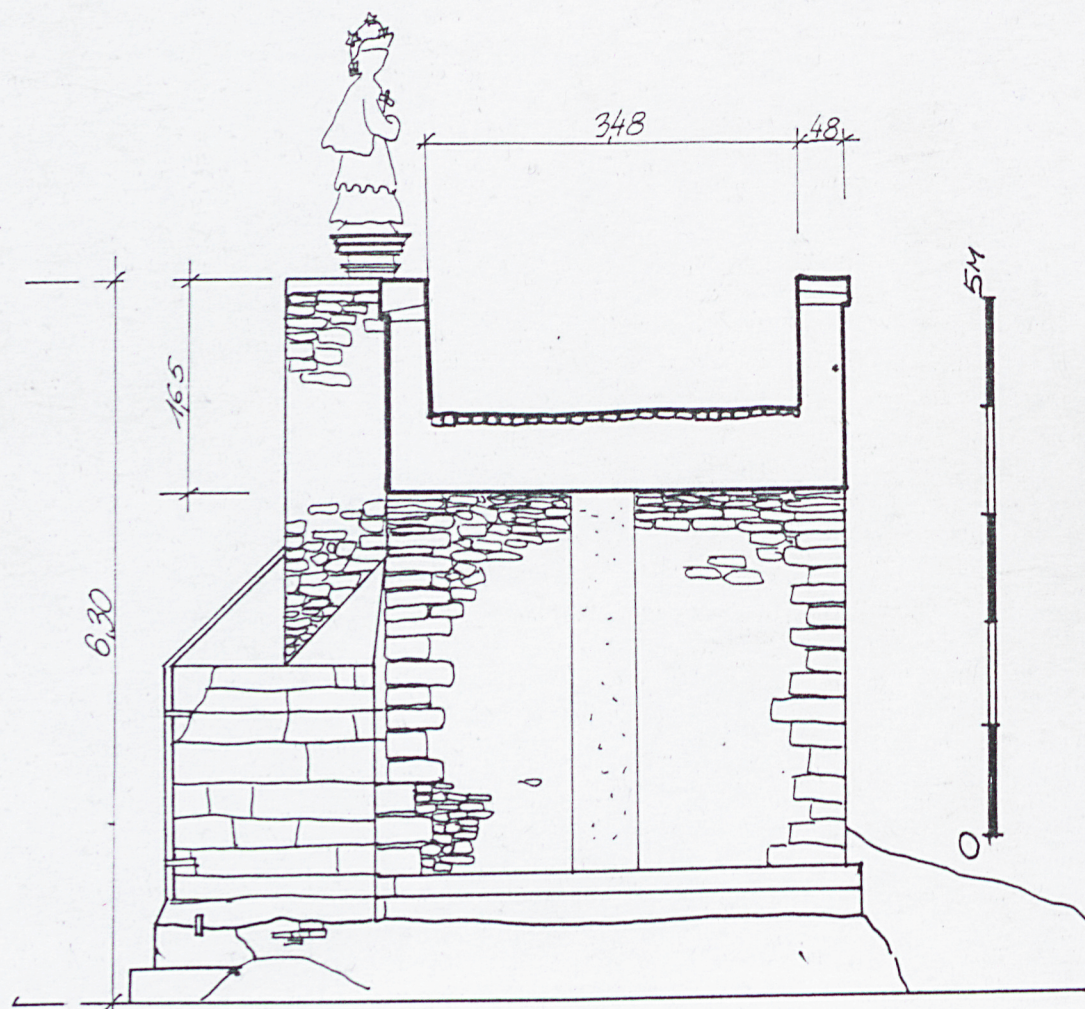
2. Obiekt

MOST DROGOWY

3. Zawartość wkładki (nazwa obiektu lub materiału uzupełniającego)

dokumentacja rysunkowa Verte !

PRZĘKRÓJ



Wkładkę założył: mgr inż. Leszek Budych 12 października 1997 r.

Miejsce przechowywania negatywów: BSIDZT S. Januszewski