



Gdańsk, 2019-07-08

Arche Sp. z o.o.
ul. Puławska 361
02-801 Warszawa

**WARUNKI PRZYŁĄCZENIA WĘZŁA CIEPLNEGO DO SIECI CIEPŁOWNICZEJ GPEC nr WT/GPEC/00420/2019
(aktualizacja wydanych Warunków Technicznych nr WT/GPEC/00045/2017)**

I Dane obiektu: Kieturakisa, Reduta Miś – kompleks budynków

Adres	Gdańsk, ul. Zdzisława Kieturakisa (dz. nr: 266/3, 267/1, 270/2 , obr.: 0100)
Wnioskodawca	Arche Sp. z o.o.
Powierzchnia użytkowa ogrzewanych pomieszczeń (m ²)*	bud. H2, H1, U1, H3=5551.00; bud. H4=1472.00; bud. M1=3329.00
Kubatura ogrzewanych pomieszczeń (m ³)*	bud. H2, H1, U1, H3=19716.00; bud. H4=3828.00; bud. M1=10653.00

II Przewidywane zapotrzebowanie obiektu na ciepło*

1. Q c.o. [kW]	bud. H2, H1, U1, H3=465.00; bud. H4=80.00; bud. M1=142.00
2. Q c.w.u. śr [kW]	bud. H2, H1, U1, H3=193.00; bud. H4=70.00; bud. M1=96.00
3. Q went [kW]	bud. H2, H1, U1, H3=450.00; bud. M1=22.00

W dokumentacji technicznej proszę podać moc cieplną zamówioną dla ww. obiektu. Wartość ta powinna być zgodna z zapisem w Zleceniu dostawy energii cieplnej i Umowie Sprzedaży Ciepła.

* wielkości mocy cieplnej zostały określone w oparciu o wniosek złożony przez Wnioskodawcę. Moc do doboru węzła cieplnego wyznaczy projektant.

III Ogólne warunki dostawy

1. Miejsce włączenia	Z istniejącej sieci ciepłowniczej preizolowanej wysokoparametrowej 2xDn80 – patrz załącznik nr 1. Dokładny punkt włączenia wyznaczy projektant i uzgodni z GPEC.
2. Wymagany zakres prac do wykonania w celu przyłączenia do sieci GPEC	<p><i>W celu przyłączenia do sieci miejskiej wysokoparametrowej rozbudowywanych budynków zlokalizowanych przy ul. Zdzisława Kieturakisa w Gdańsku należy:</i></p> <ol style="list-style-type: none"> 1) Wykonać projekt i wybudować sieć, przyłącza ciepłownicze preizolowane zakończone zaworami progowymi do pomieszczeń węzłów cieplnych w budynkach. Rzeczywisty przebieg sieci i przyłączy wyznaczy projektant po najkrótszej możliwej trasie i uzgodni z GPEC. 2) Wykonać projekt i dokonać montażu indywidualnego węzła cieplnego 2-funkcyjnego na potrzeby obiektu H4 oraz wykonać projekt i dokonać montażu indywidualnych węzłów cieplnych 3-funkcyjnych na potrzeby obiektów M1 i H2, H1, U1, H3 oraz dokonać montażu układów pomiarowo-rozliczeniowych w każdym węźle. 3) Uzgodnić lokalizację i wielkość pomieszczeń węzłów cieplnych z GPEC. 4) Dokumentację projektową należy uzgodnić z GPEC. 5) Realizacja inwestycji możliwa pod warunkiem uzyskania zgód właścicieli nieruchomości na trasie planowanych sieci wraz z przyłączami. <p>Analiza opłacalności wykonana na dzień wydania WT uwzględniała uzyskanie dofinansowania ze środków unijnych.</p>

3. Parametry wody sieciowej w węźle ciepłym	
▪ ciśnienie nominalne	1,6 MPa
▪ ciśnienie na zasilaniu / powrocie (zima)	0,83 MPa / 0,71 MPa
▪ ciśnienie na zasilaniu / powrocie (lato)	0,57 MPa / 0,38 MPa
▪ temp. wody na zasilaniu (w okresie od jesieni do wiosny)	od 70°C do 115°C
▪ temp. wody na zasilaniu (w okresie letnim)	65°C
4. Granice własności	
▪ miejsce rozgraniczenia własności między GPEC a Klientem	pierwsze istniejące zawory odcinające węzeł ciepły od wewnętrznej instalacji odbiorczej klienta
▪ własność	GPEC będzie właścicielem sieci, przyłączy ciepłych, węzłów ciepłych oraz układów pomiarowo-rozliczeniowych

Dodatkowe wymagania formalno - prawne:

1. "Warunki przyłączenia" nie stanowią oferty w rozumieniu art.66 i następnych kodeksu cywilnego i są jedynie informacją o technicznych możliwościach włączenia do sieci ciepłowniczych GPEC Sp. z o.o.
GPEC przeprowadzi stosowne analizy wskazujące czy istnieją warunki ekonomiczne do zawarcia umowy przyłączeniowej o czym pisemnie powiadomi zainteresowanego.
2. Warunkiem przystąpienia do realizacji sieci, przyłącza ciepłowniczego oraz węzła ciepłego jest zawarcie umowy przyłączeniowej. Przed podpisaniem umowy o przyłączenie z GPEC, wnioskodawca zobowiązany jest do przestrzegania aktualnych wytycznych technicznych GPEC Sp. z o.o. dostępnych na stronie <http://www.grupagpec.pl>. W przypadku zmiany wytycznych przez GPEC przed podpisaniem umowy ale po dokonaniu uzgodnień branżowych, wnioskodawca zobowiązany jest do wykonania projektu zamiennego w oparciu o aktualne wytyczne techniczne oraz aktualizacji uzgodnień z GPEC Sp. z o.o.
3. Wnioskodawca zobowiązany jest do podpisania umowy przyłączeniowej na co najmniej 30 dni przed planowanym terminem rozpoczęcia budowy.
4. Warunkiem rozpoczęcia dostawy energii cieplnej jest zawarcie umowy sprzedaży ciepła z GPEC sp. z o.o. Zawarcie umowy sprzedaży powinno nastąpić po uzgodnieniu dokumentacji technicznej, ale przed zakończeniem realizacji inwestycji.
5. Warunkiem przekazania projektu węzła ciepłego, sieci lub przyłącza do realizacji jest uzyskanie uzgodnienia z GPEC sp. z o.o. W tym celu należy na adres GPEC Sp. z o.o. ul. Biała 1b przekazać dwa egzemplarze dokumentacji projektowej. Projekt w momencie dokonywania uzgodnienia z GPEC powinien spełniać aktualne wytyczne techniczne GPEC Sp. z o.o. dostępne na stronie <http://www.grupagpec.pl>.
6. Projektant powinien uzgodnić wielkość i usytuowanie pomieszczenia węzła ciepłego z GPEC Sp. z o.o. Pomieszczenie musi być wydzielone, zaleca się aby dostęp do niego był z zewnątrz zgodnie z Rozporządzeniem Ministra Infrastruktury, jeżeli nie można spełnić tego warunku należy uzgodnić lokalizację pomieszczenia. Pomieszczenie powinno posiadać wymiary zapewniające łatwy dostęp do urządzeń węzła dla wykonania czynności kontrolnych, konserwacji, remontu (zgodnie z PN-B-02423 oraz aktualnie obowiązującymi przepisami), w tym w szczególności zapewniać przejścia w miejscu przechodzenia obsługi o szerokości nie mniejszej niż 0,8m oraz odległość między elementami wymagającymi obsługi, a pozostałymi urządzeniami lub ścianami, która powinna być nie mniejsza niż 1,3m. Pomieszczenie węzła ciepłego powinno znajdować się przy pierwszej ścianie zewnętrznej od strony wejścia przewidywanej trasy przyłącza ciepłego. Wysokość pomieszczenia powinna wynosić min. 2,2 m. Dodatkowo, pomieszczenie musi spełniać wymogi BHP, związane z wprowadzeniem przyłącza ciepłowniczego (miejsce wprowadzenia, umiejscowienie zaworów odcinających itp.), jak również w zakresie zapewnienia prawidłowego montażu urządzeń pomiarowo-rozliczeniowych Grupy GPEC.

6.1 Pomieszczenie powinno być przygotowane zgodnie z wymaganiami normy PN-B-02423, w szczególności powinno posiadać:

- a) wentylację grawitacyjną nawiewno-wywiewną tak aby temp. w pomieszczeniu nie przekraczała 30°C. W uzasadnionych przypadkach dopuszcza się stosowanie wentylacji mechanicznej.
- b) kratkę spustową i studzienkę schładzającą, lub inne rozwiązanie umożliwiające odpływ gorącej wody (min. 6m³/h)
- c) rozdzielnicę elektryczną umieszczoną w miejscu widocznym i łatwo dostępnym, posiadającą wyłącznik główny,
- d) instalacja elektryczna powinna być odporna na wilgoć i wysokie temperatury i odpowiednio zabezpieczona, z uwzględnieniem mocy wężła;
- e) instalacje połączeń wyrównawczych dedykowane dla urządzeń w sieci TN-S wykonane zgodnie z wymaganiami normy m.in. PN-IEC 60364-5-54 i uznanymi regulami techniki
- f) oświetlenie elektryczne nie mniej niż 200 lx (zgodnie z PN-EN 12464-1),
- g) drzwi niepalne otwierane na zewnątrz. Jeżeli nie ma możliwości, w wyjątkowych przypadkach dopuszcza się otwieranie drzwi do wewnątrz z zabezpieczeniem drzwi przed przypadkowym zamknięciem / kratę (siatkę z drzwiami zamykanymi na zamek) zabezpieczające węzeł ciepłowniczy przed dostępem osób trzecich do węzła
- h) izolację poziomą (na posadzce) i pionową (na ścianach) do min. 35 cm wysokości, obie połączone - jako zabezpieczenie przyległego pomieszczenia i dna budynku przed przenikaniem wody posadzka wyłożona gresem technicznym lub pomalowana farbą odporną na wodę, smary, wysoką temperaturę,

6.2 Zaleca się, aby powierzchnia pomieszczeń dla węzłów dwufunkcyjnych, w zależności od ich mocy wynosiła (*nie dotyczy domków jednorodzinnych*):

- a) do 90 kW – zaleca się montaż węzłów naściennych dla których wielkość pomieszczenia ustalana jest indywidualnie, w przypadku montażu innego typu węzła powierzchnia pomieszczenia powinna wynosić 10 m²; jednocześnie długość żadnej ze ścian nie może być mniejsza niż 2,5m, a węzeł musi być ustawiony przy ścianie
- b) od 91 kW do 200 kW: 12 m²; jednocześnie długość żadnej ze ścian nie może być mniejsza niż 2,5m, a węzeł musi być ustawiony przy ścianie
- c) od 201 kW do 400 kW: 17 m²; jednocześnie długość żadnej ze ścian nie może być mniejsza niż 3m,
- d) od 401 kW do 600 kW: 20 m²; jednocześnie długość żadnej ze ścian nie może być mniejsza niż 3m,
- e) powyżej 601 kW; wymiar uzgadniany indywidualnie z GPEC.

Jeżeli pomieszczenie wskazane przez Klienta na węzeł nie spełnia powyższych wymogów, Klient na etapie uzgadniania dokumentacji projektowej węzła jest zobowiązany dostarczyć do GPEC oświadczenie projektanta swojego węzła o następującej treści:

"Projektantrealizujący na zamówienie projekt urządzeń technologicznych węzła ciepłego dla bud.....ul.....w Gdańsku, oświadczam, że zaprojektuję w wyżej wymienionym przez Klienta pomieszczeniu o powierzchni.....w budynku przy ul.....w Gdańsku urządzenia technologiczne węzła ciepłowniczego w taki sposób, aby spełnione zostały wymogi normy PN-B-02423/99 oraz wymogi BHP, przy uwzględnieniu w przedmiotowym projekcie miejsca na wprowadzenie przyłącza ciepłowniczego, jak również zamontowania urządzeń pomiarowo-rozliczeniowych GPEC".

Oświadczenie to powinno być podpisane przez Projektanta i/lub Klienta.

Wymagania dotyczące zewnętrznych pomieszczeń węzłów opisane są w Wytycznych do projektowania, wykonania i montażu węzłów ciepłych będących własnością Spółek Grupy GPEC oraz w Wytycznych do projektowania, wykonania i dopuszczenia do ruchu sieciowego węzłów ciepłych nie będących własnością Spółek Grupy GPEC.

7. W przypadku konieczności kontaktu Projektanta z osobą uzgadniającą (pokój nr 013 B – parter) prosimy o kontakt pod numerem tel: 058 52 43 956 lub mailem: uzgodnienia.branzowe@gpec.pl.

Celem uzgodnienia dokumentacji projektowej przylączy i węzła ciepłego należy złożyć 2 egzemplarze dokumentacji projektowej wraz z pismem przewodnim w siedzibie GPEC pod adresem: 80-435 Gdańsk, ul. Biała 1B. Po uzgodnieniu jeden egzemplarz pozostaje w GPEC sp. z o.o., a drugi zostanie zwrócony z odpowiednią adnotacją w dokumentacji projektowej. **Uzgodnienia nie należy traktować jako weryfikacji projektu i nie zwalnia ono projektanta z odpowiedzialności za przyjęte rozwiązania.** Uzgodnień rozwiązań technicznych w zakresie inwestycji i modernizacji w dziedzinie gospodarki energetycznej należy dokonywać zgodnie z obowiązującymi przepisami.

8. W przypadku uruchomienia węzła nie należącego do GPEC Sp. z o.o. wymagane jest protokolarne dopuszczenie urządzeń do współpracy z miejską siecią ciepłowniczą.

Wnioski o dopuszczenie do uruchomienia węzłów i włączenia do miejskiej sieci ciepłowniczej należy kierować drogą pisemną do Kierownika regionu węzłów/kierownika regionu sieci GPEC Sp. z o.o.

Projekt sieci, przylączy oraz węzłów powinien spełniać szczegółowe wytyczne techniczne GPEC Sp. z o.o. wyszczególnione poniżej:

- a) Wytyczne techniczno-eksploatacyjne do projektowania, budowy i eksploatacji rurociągów układanych bezpośrednio w gruncie
- b) Wytyczne do projektowania, wykonania i montażu węzłów ciepłych będących własnością Spółek Grupy GPEC
- c) Wytycznych do projektowania, wykonania i dopuszczenia do ruchu sieciowego węzłów ciepłych nie będących własnością Spółek Grupy GPEC

Ww. dokumenty dostępne są w wersji elektronicznej na stronie internetowej:


<http://www.grupagpec.pl/dla-projektanta/>

9. Integralną częścią "Warunków przylączenia węzła ciepłego do sieci ciepłowniczej GPEC Sp. z o.o. nr WT/GPEC/00420/2019" są wyszczególnione poniżej załączniki:

Załącznik nr 1 – plan sytuacyjny

Termin ważności "Warunków przylączenia":

"Warunki przylączenia węzła ciepłego do sieci ciepłowniczej GPEC Sp. z o.o. nr WT/GPEC/00420/2019" są ważne dwa lata licząc od daty ich wystawienia.

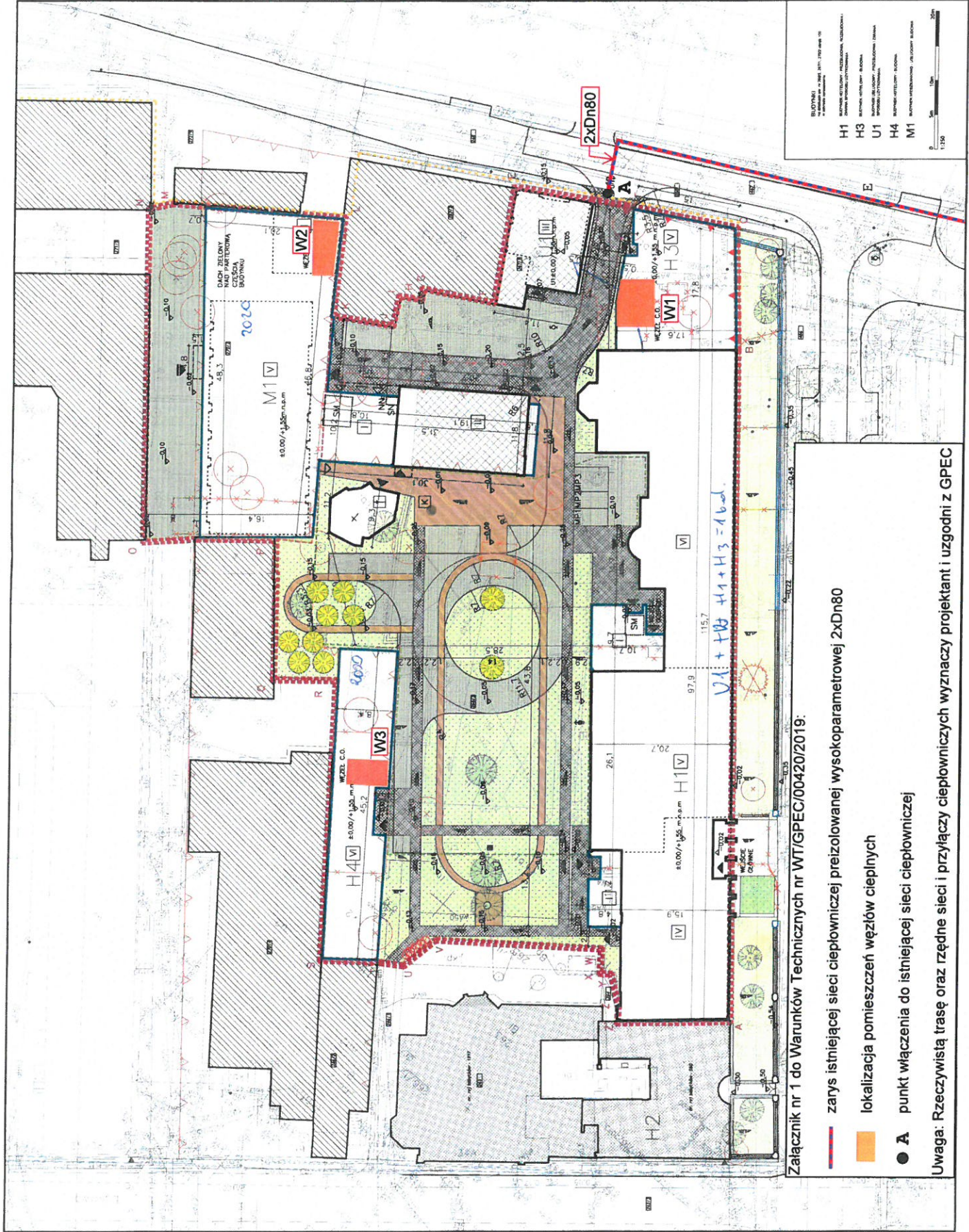


Sztykiel Ireneusz
kierownik działu zarządzania infrastrukturą



Woźniczka Adriana
koordynator ds. planowania inwestycji i rozwoju

k.o.: GPEC/TH a/a



Załącznik nr 1 do Warunków Technicznych nr WT/GPEC/00420/2019:

— zarys istniejącej sieci ciepłowniczej przeizolowanej wysokoparametrowej 2xDn80

— lokalizacja pomieszczeń węzłów ciepłych

● A punkt włączenia do istniejącej sieci ciepłowniczej

Uwaga: Rzeczywistą trasę oraz rzędne sieci i przyłączy ciepłowniczych wyznaczy projektant i uzgodni z GPEC