

# **SPECYFIKACJA TECHNICZNA WYKONANIA I ODBIORU ROBÓT**

**DLA ZADANIA :**

**BUDOWA BOISKA WIELOFUNKCYJNEGO PRZY SZKOLE PODSTAWOWEJ  
W CZERSKU**

**OBIEKT      BOISKO WIELOFUNKCYJNE**

**INWESTOR : GMINA CZERSK,  
UL. KOŚCIUSZKI 27, 89-650 CZERSK**

**ADRESY INWESTYCJI:**

**89-650 CZERSK, UL. DWORCOWA 8, DZIAŁKA NR 384/16**

**JEDNOSTKA PROJEKTOWA: USŁUGI PROJEKTOWE LESZEK ZABROCKI  
UL. SPORTOWA 18, 89-650 CZERSK**

Roboty objęte specyfikacjami sklasyfikowano w oparciu o Wspólny Słownik Zamówień następująco:  
Obiekty rekreacyjne kod CPV 45212140-9

Opracował:

mgr inż. Leszek Zabrocki

Czersk, 17 LIPCA 2020 r.

## ZESTAWIENIE SPECYFIKACJI

- 1) ST-O SPECYFIKACJA TECHNICZNA WYKONANIA I ODBIORU ROBÓT OGÓLNA
- 2) SST-01 ROBOTY ZIEMNE I PRZYGOTOWANIE POD BUDOWĘ
- 3) SST-02 ROBOTY W ZAKRESIE NAWIERZCHNI DRÓG I PLACÓW
- 4) SST-02.01 WYZNACZENIE POŁOŻENIA I PUNKTÓW WYSOKOŚCIOWYCH BOISK
- 5) SST-02.02 KORYTOWANIE WRAZ Z PROFILOWANIEM I ZAGĘSZCZENIEM PODŁOŻA
- 6) SST-02.03 PODBUDOWA Z KRUSZYWA KAMIENNEGO ŁAMANEGO - TŁUCZNIA
- 7) SST-02.04 WARSTWY WYRÓWNUJĄCA I ODSĄCZAJĄCE
- 8) SST-02.05 NAWIERZCHNIE BOISK ZE SZTUCZNEJ TRAWY
- 9) SPECYFIKACJA TECHNICZNO-MATERIAŁOWA

# SPECYFIKACJA TECHNICZNA WYKONANIA I ODBIORU ROBÓT OGÓLNA

## ST-O

### 1. WSTĘP-wymagania ogólne

#### 1.1 Przedmiot specyfikacji ST

Przedmiotem niniejszej Specyfikacji Technicznej (ST) są wymagania techniczne dotyczące wykonania i odbioru robót związanych z realizacją zadania

#### **BUDOWA BOISKA WIELOFUNKCYJNEGO PRZY SZKOLE PODSTAWOWEJ W CZERSKU**

Informacje o terenie budowy.

Tereny, na których znajdują się zaplanowane inwestycje położone są :

#### **89-650 CZERSK, UL. DWORCOWA 8, DZIAŁKA NR 384/16**

Istnieje bezpośredni dojazd środków transportowych oraz możliwy jest nieskrępowany dowóz sprzętu i materiałów budowlanych na teren budowy. Położenie obiektu w terenie oraz usytuowanie sąsiadujących budynków i budowli pozwala na wykonanie bez utrudnień robót wyszczególnionych w specyfikacji.

Zaplecze dla potrzeb wykonawcy.

Na terenie przynależnym do przewidywanego obszaru boisk, istnieją warunki na zorganizowanie i przygotowanie składu materiałów budowlanych oraz zaplecza dla potrzeb Wykonawcy.

Nie występują trudności z dostępem do wody i sieci elektrycznej.

#### 1.2 Zakres stosowania ST

Specyfikacja jest stosowana jako dokument przetargowy i kontraktowy przy zleceniu i realizacji robót wymienionych w punkcie 1.1

#### 1.3 Zakres robót objętych ST

Ustalenia zawarte w niniejszej specyfikacji obejmują wymagania ogólne, wspólne dla robót objętych specyfikacjami technicznymi ST i szczegółowymi specyfikacjami technicznymi SST.

##### **1.3.1 Nazwa zadania objętego specyfikacją:**

#### **BUDOWA BOISKA WIELOFUNKCYJNEGO PRZY SZKOLE PODSTAWOWEJ W CZERSKU**

##### 1.3.2 Zakres robót objętych specyfikacjami.

Przedmiotem specyfikacji ogólnych ST i specyfikacji szczegółowych (SST) są szczegółowe wymagania techniczne dotyczące wykonania i odbioru robót w zakresie budowy:

#### **BUDOWA BOISKA WIELOFUNKCYJNEGO PRZY SZKOLE PODSTAWOWEJ W CZERSKU**

Przygotowanie terenu

Nawierzchnie z trawy sztucznej

Montaż wyposażenia boisk

Szczegółowy zakres robót został określony w przedmiarze robót.

##### 1.3.3 Nazwy i kody robót według Wspólnego Słownika Zamówień.

Roboty objęte specyfikacjami sklasyfikowano w oparciu o Wspólny Słownik Zamówień następująco:

Obiekty rekreacyjne kod CPV 45212140-9

#### 1.4 Określenia podstawowe

Ilekroć w ST jest mowa o :

· obiekcie budowlanym - należy przez to rozumieć:

budynek wraz z instalacjami i urządzeniami technicznymi,

budowlę stanowiącą całość techniczno- użytkową wraz z instalacjami i urządzeniami, obiekt małej architektury

· budowie - należy przez to rozumieć wykonanie obiektu budowlanego w określonym miejscu a także odbudowę, rozbudowę, nadbudowę obiektu budowlanego,

· robotach budowlanych - należy przez to rozumieć budowę a także prace polegające na przebudowie, montażu , remoncie lub rozbiórce obiektu budowlanego,

- terenie budowy (placu budowy) - należy przez to rozumieć przestrzeń, w której prowadzone są roboty budowlane wraz z przestrzenią zajmowaną przez urządzenia zaplecza budowy,
- dokumentacji budowy - należy przez to rozumieć pozwolenie na budowę wraz z załączonym projektem budowlanym, dziennik budowy, protokoły odbiorów częściowych i końcowych, w marę potrzeby rysunki i opisy służące realizacji obiektu, operaty geodezyjne i książki obmiarów,
- dokumentacji powykonawczej- należy przez to rozumieć dokumentację budowy z naniesionymi zmianami dokonanymi w toku wykonywania robót oraz geodezyjnymi pomiarami powykonawczymi
- dzienniku budowy - należy przez to rozumieć dziennik wydany przez właściwy organ zgodnie z obowiązującymi przepisami, stanowiący urzędowy dokument przebiegu robót budowlanych oraz zarządzeń i okoliczności zachodzących w czasie wykonywania robót.

#### 1.5 Ogólne wymagania dotyczące robót

1.5.1 Wykonawca robót jest odpowiedzialny za jakość ich wykonania oraz za zgodność z dokumentacją projektową, ST, SST, przedmiarem robót i poleceniami inspektora nadzoru inwestorskiego.

#### 1.5.2 Organizacja robót, przekazanie placu (terenu) budowy.

Zamawiający wymaga od wykonawcy zaplanowania i zorganizowania robót w sposób: nie powodujący utrudnień w komunikacji miejskiej i ruchu pieszych na terenie i drogach przyległych do placu budowy, nie powodujący zanieczyszczenia terenu przyległego do placu budowy oraz dróg publicznych. Termin i sposób przekazania placu budowy zostaną określone w umowie dotyczącej wykonania zamówienia publicznego (robót budowlanych).

#### 1.5.3 Dokumentacja projektowa

Dokumentacja projektowa zostanie przekazana w terminie i w sposób określony w umowie dotyczącej wykonania zamówienia publicznego (robót budowlanych).

#### 1.5.4 Zabezpieczenie interesów zamawiającego i osób trzecich.

Wykonawca jest odpowiedzialny za szkody wyrządzone swoimi działaniami na obiektach i terenach publicznych, na obiektach i terenach należących do zamawiającego oraz osób prywatnych. Wykonawca ma obowiązek zorganizować i prowadzić prace w sposób zapewniający ochronę własności publicznej i prywatnej.

#### 1.5.5 Zabezpieczenie placu budowy

Wykonawca jest zobowiązany do zabezpieczenia placu budowy w okresie trwania realizacji umowy aż do zakończenia i odbioru ostatecznego robót. Koszty zabezpieczenia terenu budowy nie podlegają odrębnej zapłacie i przyjmuje się, że są włączone w cenę umowną.

Ogrodzenie placu budowy.

Należy ogrodzić teren przynależny do przewidywanego obszaru placu budowy ponieważ nie jest zabezpieczony ogrodzeniem.

#### 1.5.6 Ochrona środowiska.

W zakresie robót nie przewiduje się prac uciążliwych oraz szkodliwych dla środowiska.

#### 1.5.7 Warunki bezpieczeństwa pracy i ochrony przeciwpożarowej na budowie.

Wykonawca powinien prowadzić roboty zgodnie z przepisami BHP oraz ochrony przeciwpożarowej.

Wykonawca powinien zachować szczególne środki ostrożności i wykonać staranne zabezpieczenie placu budowy, ponieważ roboty będą wykonywane w czasie, kiedy Zamawiający będzie prowadził w swoich obiektach normalną działalność a drogi publiczne nie zostaną wyłączone z ruchu .

#### 1.5.8 Ochrona i utrzymanie robót

Wykonawca będzie odpowiedzialny za ochronę robót i wszelkie materiały i urządzenia używane do robót od daty rozpoczęcia do daty odbioru ostatecznego.

#### 1.5.9 Dokumentacja budowy.

Dokumentacja budowy powinna być zgodna z art. 3 pkt 13 ustawy Prawo budowlane.

Wykonawca jest zobowiązany do prowadzenia dokumentacji budowy, przechowywania jej w miejscu odpowiednio zabezpieczonym i udostępniania jej do wglądu przedstawicielom uprawnionych organów.

## 2. MATERIAŁY

Wymagania ogólne dotyczące właściwości materiałów i wyrobów budowlanych oraz niezbędne wymagania związane z kontrolą jakości.

#### 2.1 Wymagania ogólne dotyczące właściwości materiałów wyrobów budowlanych.

Materiały i wyroby wykorzystane przy wykonaniu robót objętych niniejszą specyfikacją muszą spełniać wymogi odnośnych przepisów, być dopuszczone do stosowania w budownictwie oraz spełniać wymogi określone w specyfikacjach technicznych.

#### 2.2 Wymagania ogólne dotyczące przechowywania, składowania materiałów i wyrobów.

Wykonawca zapewni właściwe: przechowywanie i składowanie materiałów oraz wyrobów w każdej fazie wykonywania robót zgodnie z odnośnymi przepisami, wymaganiami norm i wymaganiami oraz zaleceniami producentów a na każde żądanie inspektora nadzoru inwestorskiego umożliwi ich sprawdzenie.

#### 2.3 Kontrola jakości.

##### 2.3.1 Materiały i wyroby dopuszczone do obrotu i stosowania w budownictwie.

Wykonawca jest zobowiązany posiadać na budowie pełną dokumentację dotyczącą wbudowanych i składowanych materiałów oraz wyrobów.

Wykonawca uzgodni z inspektorem nadzoru inwestorskiego sposób i termin przekazania informacji o

przewidywanym użyciu materiałów oraz wyrobów budowlanych, a także o sposobie i terminie przekazania dokumentów potwierdzających właściwości i jakość stosowanych materiałów i wyrobów: Certyfikatów, Aprobatach Technicznych, Deklaracji Zgodności z Polskimi Normami i Aprobatach Technicznymi. Wykonawca jest zobowiązany na każde żądanie inspektora nadzoru umożliwić sprawdzenie: jakości, stanu technicznego oraz dokumentów określających właściwości i jakość wbudowanych i składowanych materiałów i wyrobów.

2.3.2 Materiały i wyroby nie odpowiadające wymaganiom.

Materiały i wyroby dostarczone na budowę przez wykonawcę, które nie uzyskają akceptacji inspektora nadzoru inwestorskiego, powinny być niezwłocznie usunięte z placu budowy.

2.4 Wariantowe stosowanie materiałów..

Ewentualne wariantowe zastosowanie materiałów i wyrobów może nastąpić w jedynie w uzasadnionych przypadkach po dokonaniu przez strony biorące udział w procesie inwestycyjnym (zamawiający, projektant, inspektor nadzoru, wykonawca) odpowiednich uzgodnień.

### 3. SPRZĘT

Wymagania ogólne dotyczące sprzętu.

Wykonawca jest zobowiązany do używania takiego sprzętu, który nie spowoduje niekorzystnego wpływu na jakość wykonywanych robót i środowisko oraz który spełniać będzie wymagania przepisów dotyczących zachowania bezpieczeństwa na budowie. Sprzęt używany do wykonywania robót powinien być zgodny z ofertą wykonawcy. W wypadku zdyskwalifikowania przez inspektora nadzoru inwestorskiego sprzętu nie gwarantującego zachowania warunków umowy, mającego negatywny wpływ na jakość i bezpieczeństwo wykonywanych robót i konstrukcji, sprzęt ten nie zostanie dopuszczony do robót i usunięty z budowy przez wykonawcę na żądanie inspektora nadzoru .

### 4. TRANSPORT

Wymagania ogólne dotyczące środków transportu.

Wykonawca jest zobowiązany do stosowania tylko takich środków transportu, które nie wpłyną niekorzystnie na stan i jakość przewożonych materiałów i wyrobów. Wykonawca będzie na bieżąco usuwać, na własny koszt, wszelkie zanieczyszczenia spowodowane jego pojazdami na drogach publicznych oraz dojazdach do placu budowy. Wykonawca na własny koszt usunie wszelkie szkody spowodowane stosowaniem środków transportu w związku z wykonaniem zadania na całym obszarze swojego działania.

Stosowane przez wykonawcę środki transportowe muszą spełniać wymagania przepisów ruchu drogowego.

### 5. WYKONANIE ROBÓT

Wymagania ogólne dotyczące wykonania robót.

Wykonawca jest odpowiedzialny za prowadzenie robót: zgodnie umową, za ich zgodność z projektem budowlanym i wymaganiami specyfikacji technicznych wykonania i odbioru robót. Wykonawca jest także odpowiedzialny za prowadzenie robót zgodnie z zasadami wiedzy technicznej i sztuki budowlanej oraz zgodnie z wytycznymi i instrukcjami producentów materiałów i wyrobów a także zgodnie z poleceniami inspektora nadzoru inwestorskiego.

### 6. KONTROLA JAKOŚCI ROBÓT.

#### 6.1 Zasady kontroli jakości robót.

Wykonawca jest odpowiedzialny za pełną kontrolę robót, jakość materiałów i wyrobów budowlanych. Wykonawca będzie prowadził pomiary, kontrole i konieczne badania materiałów, wyrobów oraz robót budowlanych z częstotliwością gwarantującą, że roboty wykonano zgodnie z wymaganiami zawartymi w dokumentacji projektowej i specyfikacjach technicznych, z wytycznymi i instrukcjami producentów materiałów i wyrobów a także zgodnie z poleceniami inspektora nadzoru inwestorskiego.

Wykonawca jest zobowiązany do informowania o wynikach przeprowadzonych pomiarów, kontroli i badań inspektora nadzoru.

#### 6.2 Pomiary i badania.

Wszystkie pomiary i badania będą prowadzone zgodnie z wymaganiami norm. W przypadku gdy normy nie obejmują jakiegokolwiek pomiaru lub badania wymaganego w szczegółowych specyfikacjach technicznych, można stosować wytyczne krajowe albo inne procedury zaakceptowane przez inspektora nadzoru .

Inspektor nadzoru jest uprawniony do uczestniczenia i kontroli w przeprowadzanych przez wykonawcę pomiarach i badaniach.

#### 6.3 Pomiary i badania prowadzone przez inspektora nadzoru inwestorskiego.

Inspektor nadzoru jest uprawniony prowadzenia pomiarów i badań materiałów, wyrobów oraz robót budowlanych a wykonawca jest zobowiązany do zapewnienia wszelkiej pomocy umożliwiającej ich przeprowadzenie.

### 7. OBMIAR ROBÓT

Wymagania dotyczące przedmiaru i obmiaru robót.

#### 7.1 Ogólne zasady obmiaru robót.

Obmiar robót będzie określać faktyczny zakres robót wykonywanych zgodnie z dokumentacją projektową i specyfikacjami technicznymi w ustalonych jednostkach w przedmiarze robót i kosztorysie ofertowym.

#### 7.2 Obmiar robót dokonuje wykonawca po uzgodnieniu zakresu i terminu jego przeprowadzenia z

inspektorem nadzoru inwestorskiego..

### 7.3 Urządzenia i sprzęt pomiarowy.

Urządzenia i sprzęt pomiarowy zostaną dostarczone przez wykonawcę na żądanie inspektora nadzoru inwestorskiego.

### 7.4 Czas przeprowadzania pomiarów.

Obmiar należy przeprowadzać przed częściowym i ostatecznym odbiorem robót. Obmiar robót zanikających należy przeprowadzać w czasie ich wykonywania. Obmiar robót ulegających zakryciu przeprowadza się przed ich zakryciem.

7.5 Wyniki obmiaru będą wpisane do książki obmiaru. Jakikolwiek błąd lub przeoczenie (opuszczenie) w ilości robót podanych w kosztorysie ofertowym lub w SST nie zwalnia wykonawcy od obowiązku ukończenia wszystkich robót. Błędne dane zostaną poprawione według ustaleń inspektora nadzoru na piśmie. Obmiar gotowych robót będzie przeprowadzony z częstością wymaganą w czasie określonym w umowie.

### 7.6 Zasady określania ilości robót, materiałów i wyrobów budowlanych.

Zasady określania ilości robót podane są w odpowiednich SST i KNR-ach oraz KNNR-ach.

Jednostki obmiaru zostały określone i powinny być zgodne z jednostkami określonymi w dokumentacji projektowej i przedmiarze robót.

Długości pomiędzy wyszczególnionymi punktami będą mierzone wzdłuż linii osiowej i podawane w [ m]. Jeżeli szczegółowe specyfikacje techniczne nie wymagają inaczej, objętości będą wyliczane w [m3], powierzchnie w [m2].

Ilości, które mają być obmierzone wagowo, będą określane w kilogramach lub tonach.

## 8. ODBIÓR ROBÓT

### 8.1 Rodzaje odbiorów.

Wykonywane lub wykonane roboty będą podlegać następującym etapom odbioru, dokonywanych przez inspektora nadzoru, komisję powołaną przez zamawiającego w obecności i przy udziale wykonawcy: a) Odbiór robót zanikających i ulegających zakryciu.

Do podstawowych obowiązków wykonawcy należy zgłaszanie zamawiającemu do odbioru roboty ulegające zakryciu lub roboty zanikające. Odbiór robót zanikających i ulegających zakryciu będzie dokonany przez inspektora nadzoru w obecności wykonawcy w czasie umożliwiającym wykonanie ewentualnych korekt i poprawek bez hamowania ogólnego postępu robót. Gotowość danej części robót zgłasza wykonawca wpisem do dziennika budowy i jednoczesnym powiadomieniem inspektora nadzoru. Odbiór będzie przeprowadzony niezwłocznie, nie później jednak niż w ciągu dwóch dni roboczych od daty zgłoszenia.

#### b) Odbiór częściowy robót.

Potrzeba, zakres i tryb przeprowadzenia częściowych odbiorów zostaną ustalone warunkami określonymi w umowie na wykonanie zamówienia publicznego (robót budowlanych). Odbiór częściowy dokonuje się według zasad jak przy odbiorze końcowym.

#### c) Odbiór końcowy robót.

Odbiór końcowy robót zostanie przeprowadzony na warunkach ustalonych w umowie na wykonanie zamówienia publicznego (robót budowlanych).

W niniejszej specyfikacji podaje się główne czynności, które w związku z odbiorem końcowym należą do wykonawcy:

- Zawiadomienie wpisem w dzienniku budowy oraz w piśmie dostarczonym zamawiającemu o zakończeniu robót i gotowości robót do odbioru.
- Przygotowanie i dostarczenie zamawiającemu kompletnej dokumentacji budowy:
  - dokumentacji budowy z naniesionymi zmianami,
  - specyfikacji technicznych wykonania i odbioru robót,
  - dziennika budowy z oświadczeniem kierownika budowy o zakończeniu robót i uporządkowaniu placu budowy,
  - dokumentów potwierdzających właściwości i jakość wbudowanych materiałów,
  - dokumentów z wynikami pomiarów, badań i sprawdzeń.

### 8.2 Uczestniczenie w pracach komisji odbierającej roboty w trybie określonym umową.

8.3 Poszczególne roboty i obiekty budowlane powinny być odebrane, jeżeli wszystkie wyniki kontroli, badań i pomiarów są pozytywne i dostarczone przez wykonawcę dokumenty są kompletne, prawidłowe i pozytywne pod względem merytorycznym. Jeżeli chociażby jeden wynik był negatywny robota lub obiekt nie powinny zostać odebrane.

## 9. PODSTAWA PŁATNOŚCI

Rozliczenie robót może być dokonane jednorazowo po wykonaniu pełnego zakresu robót i ich końcowym odbiorze lub etapami określonymi w umowie, po dokonaniu odbiorów częściowych robót.

Ostateczne rozliczenie umowy pomiędzy zamawiającym a wykonawcą nastąpi po dokonaniu odbioru końcowego.

Podstawą rozliczenia i płatności wykonanego i odebranego zakresu robót stanowi wartość robót obliczona na podstawie :

określonych w umowie jest cen jednostkowych skalkulowany przez wykonawcę za jednostkę obmiarową

ustaloną dla danej pozycji kosztorysu ofertowego i ilości robót potwierdzonych przez zamawiającego.  
Dla robót wycenionych ryczałtowo podstawą płatności jest wartość (kwota) za wykonany określony zakres robót podana przez wykonawcę w ofercie i przyjęta przez zamawiającego w umowie.

Cena jednostkowa pozycji kosztorysowej lub wynagrodzenie ryczałtowe będzie uwzględniać wszystkie czynności wymagania i badania składające się na jej wykonanie, określone dla tej roboty w SST, dokumentacji projektowej, KNR-ach i KNNR-ach.

Ceny jednostkowe lub wynagrodzenie ryczałtowe robót będzie obejmować;

- Robociznę bezpośrednią wraz z narzutami
- Wartość zużytych materiałów wraz z kosztami zakupu, magazynowania, ewentualnych ubytków i transportu na teren budowy
- Wartość pracy sprzętu wraz z narzutami
- Koszty pośrednie i zysk kalkulacyjny
- Podatki obliczone zgodnie z obowiązującymi przepisami, bez VAT

10. Dokumenty odniesienia.

10.1 Dokumentacja projektowa.

10.2 Akty prawne.

- Ustawa z dnia 29.01.2004 r. Prawo zamówień publicznych - (Dz.U. Nr 19, poz. 177)
- Ustawa z dnia 07.07.1994 r. Prawo budowlane - (jednolity tekst Dz.U. z 2003 r. Nr 207, poz.2016 z późn. zm.).
- Ustawa z dnia 16.04.2004 r. o wyrobach budowlanych - (Dz.U. Nr 92, poz. 881)
- Ustawa z dnia 24.08.1991 r. o ochronie przeciwpożarowej - (jednolity tekst Dz.U. z 2002 Nr 147, poz. 1229)
- Ustawa z dnia 27.04.2001 r. Prawo ochrony środowiska - (Dz.U. Nr 62, poz. 627 z późn. zm.)
- Rozporządzenie Ministra Pracy i Polityki społecznej z dnia 26.09.1997r. -w sprawie ogólnych przepisów bezpieczeństwa i higieny pracy - (Dz.U. Nr 169, poz. 1650.)
- Rozporządzenie Ministra Infrastruktury z dnia 06.02.2003 r.-w sprawie bezpieczeństwa i higieny pracy podczas wykonywania robót budowlanych- (Dz.U. Nr 47, poz. 401.
- Rozporządzenie Ministra Infrastruktury z dnia 02.12.2002 r.-w sprawie systemów oceny zgodności wyrobów budowlanych oraz sposobu ich oznaczenia znakiem CE- (Dz.U. Nr 209, poz. 1779.)
- Rozporządzenie Ministra Infrastruktury z dnia 11.08.2004 r.-w sprawie sposobów deklarowania wyrobów budowlanych oraz sposobu znakowania ich znakiem budowlanym - (Dz.U. Nr 198, poz. 2041

10.3 Inne

- Warunki techniczne wykonania i odbioru robót budowlano-montażowych (tom I, II,III, IV, IV) Arkady Warszawa 1989-1990
- Warunki techniczne wykonania i odbioru robót budowlano –montażowych Instytut Techniki Budowlanej Warszawa 2003

ROBOTY ZIEMNE I PRZYGOTOWANIE POD BUDOWĘ SZCZEGÓŁOWA  
SPECYFIKACJA TECHNICZNA WYKONANIA I ODBIORU ROBÓT  
**SST-01**  
PRZYGOTOWANIE TERENU POD BUDOWĘ  
ROBOTY W ZAKRESIE PRZYGOTOWANIA TERENU POD BUDOWĘ I ROBOTY ZIEMNE  
- Kod 45111200

SPIS TREŚCI

1. WSTĘP .....	
2. MATERIAŁY .....	
3. SPRZĘT .....	
4. TRANSPORT .....	
5. WYKONANIE ROBÓT .....	
6. KONTROLA JAKOŚCI ROBÓT .....	
7. OBMIAR ROBÓT .....	
8. ODBIÓR ROBÓT .....	
9. PODSTAWA PŁATNOŚCI .....	
10. DOKUMENTY ODNIESIENIA .....	

Najważniejsze oznaczenia i skróty: ST – Specyfikacja Techniczna

SST – Szczegółowa Specyfikacja Techniczna

1. WSTĘP

1.1. Przedmiot SST

Przedmiotem niniejszej SST są wymagania dotyczące wykonania i odbioru robót ziemnych w zakresie zadania:

**BUDOWA BOISKA WIELOFUNKCYJNEGO PRZY SZKOLE PODSTAWOWEJ W CZERSKU**

1.2. Zakres stosowania SST

Specyfikacja techniczna SST stosowana jest jako dokument przetargowy i kontraktowy przy zlecaniu i realizacji robót wymienionych w pkt 1.1.

1.3. Zakres robót objętych ST

Ustalenia zawarte w niniejszej specyfikacji dotyczą zasad prowadzenia robót ziemnych i obejmują roboty zawarte w przedmiarze robót :

Roboty ziemne:

usunięcie warstwy asfaltu na granicy opracowania za pomocą pił do betonu, ręcznie

koryta o głębokości 30cm wykonywane na całej szerokości jezdni lub chodników przy użyciu spycharki i walca statycznego w gruntach kat I-IV

wykopy wykonywane spycharkami gąsienicowymi w gruncie kat. IV

roboty ziemne wykonywane koparkami podsiębiernymi w gruntach kat I-II z transportem urobku na odl 5km. samowładowczymi

1.4. Określenia podstawowe

Ukop – miejsce pozyskania gruntu do wykonania zasyпки lub nasypów, położony w obrębie obiektu kubaturowego.

Odkład – miejsce wbudowania lub składowania (odwiezienia) gruntów pozyskanych w czasie wykonywania wykopów, a nie wykorzystanych do budowy obiektu oraz innych prac związanych z tym obiektem.

Stosowane określenia podstawowe są zgodne Polskimi Normami i obowiązującymi przepisami

1.5. Ogólne wymagania dotyczące robót

Wykonawca robót jest odpowiedzialny za jakość ich wykonania oraz za ich zgodność z dokumentacją projektową, SST i poleceniami Inspektora nadzoru.

2. MATERIAŁY

2.1. Ogólne wymagania dotyczące materiałów podano w części ST-O

2.1.1 Materiałami stosowanymi do wykonania robót są:

grunt wydobyty z wykopu na odkładzie na obsypanie fundamentów

ziemia urodzajna (humus)

2.1.2 Przechowywanie i składowanie materiałów

Wykonawca zapewni, aby tymczasowo składowane materiały, do czasu gdy będą one potrzebne do robót, były zabezpieczone przed zanieczyszczeniem, zachowały swoją jakość i właściwość do robót i były dostępne do kontroli przez Inspektora nadzoru.

Miejsca czasowego składowania materiałów będą zlokalizowane w obrębie terenu budowy w miejscach uzgodnionych z inspektorem nadzoru lub poza terenem budowy w miejscach zorganizowanych przez wykonawcę.



### 3. SPRZĘT

#### 3.1 Ogólne wymagania dotyczące sprzętu podano w ST-O

Roboty można wykonać przy użyciu dowolnego typu sprzętu zaakceptowanego przez inspektora nadzoru.

### 4. TRANSPORT

#### 4.1 Ogólne wymagania dotyczące transportu podano w ST-O

#### 4.2 Transport urobku

Do przewozu wszystkich materiałów sypkich i zbrylonych (ziemia, kruszywo, asfalt) stosowane będą samochody samowyładowcze.

### 5. WYKONANIE ROBÓT

#### 5.1 Ogólne zasady wykonania robót podano w ST-O

Wykonawca ponosi odpowiedzialność za dokładne wytyczenie w planie i wyznaczenie wysokości wszystkich elementów robót zgodnie z wymiarami i rzędnymi określonymi w dokumentacji projektowej lub przekazanymi na piśmie przez Inspektora nadzoru. Następstwa jakiegokolwiek błędu spowodowanego przez Wykonawcę w wytyczeniu i wyznaczaniu robót zostaną, jeśli wymagać tego będzie Inspektor nadzoru, poprawione przez Wykonawcę na własny koszt.

Sprawdzenie wytyczenia robót lub wyznaczenia wysokości przez Inspektora nadzoru nie zwalnia Wykonawcy od odpowiedzialności za ich dokładność.

#### 5.2. Dokładność wyznaczenia i wykonania wykopu

Kontury robót ziemnych pod fundamenty lub wykopy ulegające późniejszemu zasypaniu należy wyznaczyć przed przystąpieniem do wykonywania robót ziemnych.

Tyczenie obrysu wykopu powinno być wykonane z dokładnością do +/- 5 cm dla wyznaczenia charakterystycznych punktów załamania.

Odchylenie osi wykopu lub nasypu od osi projektowanej nie powinno być większe niż +/- 10 cm.

Różnice w stosunku do projektowanych rzędnych robót ziemnych nie może przekroczyć +1 cm i - 3 cm.

Szerokość wykopu nie może różnić się od szerokości projektowanej o więcej niż +/- 10 cm, a krawędzie wykopu nie powinny mieć wyraźnych załamań w planie.

Pochylenie skarp nie powinno różnić się od projektowanego o więcej niż 10% jego wartości wyrażonej tangensem kąta. Maksymalna głębokość nierówności na powierzchni skarp nie powinna przekraczać 10 cm przy pomiarze łąką 3-metrową.

#### 5.3. Odwodnienia robót ziemnych

Niezależnie od budowy urządzeń, stanowiących elementy systemów odwadniających, ujętych w dokumentacji projektowej. Wykonawca powinien, o ile wymagają tego warunki terenowe, wykonać urządzenia, które zapewnią odprowadzenie wód gruntowych i opadowych poza obszar robót ziemnych, tak aby zabezpieczyć grunty przed przewilgoceniem i nawodnieniem. Wykonawca ma obowiązek takiego wykonywania wykopów i nasypów, aby powierzchniom, gruntu nadawać w całym okresie trwania robót spadki, zapewniające prawidłowe odwodnienie.

Jeżeli w skutek zaniedbania Wykonawcy, grunty ulegną nawodnieniu, które spowoduje ich długotrwałą nieprzydatność, Wykonawca ma obowiązek usunięcia tych gruntów i zastąpienia ich gruntami przydatnymi na własny koszt bez jakichkolwiek dodatkowych opłat ze strony Zamawiającego za te czynności, jak również za dowieziony grunt.

Odprowadzenie wód do istniejących zbiorników naturalnych i urządzeń odwadniających musi być poprzedzone uzgodnieniem z odpowiednimi instytucjami.

### 6. KONTROLA JAKOŚCI ROBÓT

#### 6.1 Ogólne zasady kontroli jakości robót podano w ST-O

Poszczególne etapy robót powinny być odebrane i zaakceptowane przez inspektora nadzoru

#### 6.2 Badania i pomiary w czasie wykonywania robót ziemnych

##### Sprawdzenie odwodnienia

Sprawdzenie odwodnienia wykopu ziemnego polega na kontroli zgodności z wymaganiami specyfikacji określonymi w pkt. 5 oraz z dokumentacją projektową.

Szczególną uwagę należy zwrócić na:

- właściwe ujęcie i odprowadzenie wód opadowych,
- właściwe ujęcie i odprowadzenie wód gruntowych.

##### Badania do odbioru wykopu fundamentowego Szerokość

wykopu ziemnego

Szerokość wykopu ziemnego nie może różnić się od szerokości projektowanej o więcej niż  $\pm 10$  cm.

##### Rzędne wykopu ziemnego

Rzędne wykopu ziemnego nie mogą różnić się od rzędnych projektowanych o więcej niż -3 cm lub +1 cm.

##### Pochylenie skarp

Pochylenie skarp nie może różnić się od pochylenia projektowanego o więcej niż 10% wartości pochylenia wyrażonego tangensem kąta.

##### Równość dna wykopu

Nierówności powierzchni dna wykopu mierzone łąką 3-metrową nie mogą przekraczać 3 cm.

Równość skarp nierówności skarp, mierzone łatą 3-metrową nie mogą przekraczać  $\pm 10$  cm.

## 7. OBMIAR ROBÓT

7.1 Ogólne zasady obmiaru robót podano w ST-O

7.2 Jednostki obmiarowe poszczególnych robót podano w przedmiarze robót.

## 8. ODBIÓR ROBÓT

8.1 Ogólne zasady odbioru podano w ST-O

## 9. PODSTAWA PŁATNOŚCI

9.1 Ogólne zasady płatności podano w ST-O

9.2 Zwiększenie odległości transportu ponad wartości zatwierdzone nie może być podstawą roszczeń Wykonawcy, dotyczących dodatkowej zapłaty za transport, o ile zwiększone odległości nie zostały wcześniej zaakceptowane na piśmie przez Inspektora nadzoru.

## 10. DOKUMENTY ODNIESIENIA

10.1 Dokumenty odniesienia podane w ST-O

10.2 Normy

PN-B-02480 Grunty budowlane. Określenia. Symbole. Podział i opis gruntów. BN-

77/8931-12 Oznaczanie wskaźnika zagęszczenia gruntu.

PN-B-06050 Roboty ziemne budowlane. Wymagania w zakresie wykonywania i badania przy odbiorze.

WYKONANIE NAWIERZCHNI BOISK  
SZCZEGÓŁOWA SPECYFIKACJA TECHNICZNA WYKONANIA I ODBIORU ROBÓT  
SST-02

ROBOTY W ZAKRESIE WZNOSZENIA KOMPLETNYCH OBIEKTÓW BUDOWLANYCH LUB ICH  
CZĘŚCI ORAZ ROBOTY W ZAKRESIE INŻYNIERII LADOWEJ I WODNEJ  
ROBOTY W ZAKRESIE NAWIERZCHNI DRÓG KOD-45233220

SPIS CZĄSTKOWYCH SZCZEGÓŁOWYCH SPECYFIKACJI TECHNICZNYCH

Symbol. Opis specyfikacji i nr spec

SST-02.01 WYZNACZENIE POŁOŻENIA I PUNKTÓW WYSOKOŚCIOWYCH PLACÓW  
SST-02.02 KORYTOWANIE WRAZ Z PROFILOWANIEM I ZAGĘSZCZENIEM PODŁOŻA  
SST-02.03 PODBUDOWA Z KRUSZYWA KAMIENNEGO ŁAMANEGO - TŁUCZNIĄ  
SST-02.04 WARSTWY WYRÓWNUJĄCE I ODSĄCZAJĄCE  
SST-02.05 NAWIERZCHNIE SZTUCZNE BOISK

OKREŚLENIA PODSTAWOWE

Użyte w SST wymienione poniżej określenia należy rozumieć w każdym przypadku następująco:

- Konstrukcja nawierzchni - układ warstw nawierzchni wraz ze sposobem ich połączenia.
- Koryto - element uformowany w korpusie drogowym w celu ułożenia w nim konstrukcji nawierzchni.
- Laboratorium - drogowe lub inne laboratorium badawcze, zaakceptowane przez Zamawiającego, niezbędne do przeprowadzenia wszelkich badań i prób związanych z oceną jakości materiałów oraz robót.
- Nawierzchnia - warstwa lub zespół warstw służących do przyjmowania i rozkładania obciążeń od ruchu na podłoże gruntowe i zapewniających dogodny warunki dla ruchu.
- Warstwa wyrównawcza - warstwa służąca do wyrównania nierówności podbudowy lub profilu istniejącej nawierzchni.
- Podbudowa - dolna część nawierzchni służąca do przenoszenia obciążeń od ruchu na podłoże. Podbudowa może składać się z podbudowy zasadniczej i podbudowy pomocniczej.

SPIS TREŚCI SST

1. WSTĘP
2. MATERIAŁY
3. SPRZĘT
4. TRANSPORT
5. WYKONANIE ROBÓT
6. KONTROLA JAKOŚCI ROBÓT
7. OBMIAR ROBÓT
8. ODBIÓR ROBÓT
9. PODSTAWA PŁATNOŚCI
10. DOKUMENTY ODNIESIENIA

## SZCZEGÓŁOWA SPECYFIKACJA TECHNICZNA

### SST-02.01

#### WYZNACZENIE POŁOŻENIA I PUNKTÓW WYSOKOŚCIOWYCH BOISK

##### 1. WSTĘP

W zakres robót pomiarowych, związanych z odtworzeniem trasy i punktów wysokościowych wchodzi: sprawdzenie wyznaczenia sytuacyjnego i wysokościowego punktów głównych osi trasy i punktów wysokościowych,

wyznaczenie przekrojów poprzecznych, zastabilizowanie punktów w sposób trwały, ochrona ich przed zniszczeniem oraz oznakowanie w sposób ułatwiający odszukanie i ewentualne odtworzenie.

##### 2. MATERIAŁY

Do utrwalenia punktów głównych trasy należy stosować pale drewniane z gwoździem lub prętem stalowym, słupki betonowe albo rury metalowe o długości około 0,50 metra. Pale drewniane umieszczone poza granicą robót ziemnych, w sąsiedztwie punktów załamania trasy, powinny mieć średnicę od 0,15 do 0,20 m i długość od 1,5 do 1,7 m.

Do stabilizacji pozostałych punktów należy stosować paliki drewniane średnicy od 0,05 do 0,08 m i długości około 0,30 m, a dla punktów utrwalanych w istniejącej nawierzchni bolce stalowe średnicy 5 mm i długości od 0,04 do 0,05 m.

„Świadki” powinny mieć długość około 0,50 m i przekrój prostokątny.

##### 3. SPRZĘT

Do odtworzenia sytuacyjnego trasy i punktów wysokościowych należy stosować następujący sprzęt: teodolity lub tachimetry, niwelatory, dalmierze, tyczki, łąty, taśmy stalowe, szpilki.

Sprzęt stosowany do odtworzenia trasy drogowej i jej punktów wysokościowych powinien gwarantować uzyskanie wymaganej dokładności pomiaru

##### 4. TRANSPORT

Sprzęt i materiały do odtworzenia trasy można przewozić dowolnymi środkami transportu.

##### 5. WYKONANIE ROBÓT

Prace pomiarowe powinny być wykonane zgodnie z obowiązującymi Instrukcjami GUGiK (od 1 do 7).

Przed przystąpieniem do robót Wykonawca powinien przejąć od Zamawiającego dane zawierające lokalizację i współrzędne punktów głównych trasy oraz reperów.

W oparciu pomiary istniejących chodników i jezdni, Wykonawca powinien przeprowadzić obliczenia i pomiary geodezyjne niezbędne do szczegółowego wytyczenia robót.

Prace pomiarowe powinny być wykonane przez osoby posiadające odpowiednie kwalifikacje i uprawnienia.

Ukształtowanie terenu w takim rejonie nie powinno być zmieniane przed podjęciem odpowiedniej decyzji przez Zamawiającego.

Punkty wierzchołkowe, punkty główne trasy i punkty pośrednie osi trasy muszą być zaopatrzone w oznaczenia określające w sposób wyraźny i jednoznaczny charakterystykę i położenie tych punktów. Forma i wzór tych oznaczeń powinny być zaakceptowane przez Zamawiającego.

Wykonawca jest odpowiedzialny za ochronę wszystkich punktów pomiarowych i ich oznaczeń w czasie trwania robót. Jeżeli znaki pomiarowe przekazane przez Zamawiającego zostaną zniszczone przez Wykonawcę świadomie lub wskutek zaniedbania, a ich odtworzenie jest konieczne do dalszego prowadzenia robót, to zostaną one odtworzone na koszt Wykonawcy.

Wszystkie prace pomiarowe konieczne dla prawidłowej realizacji robót należą do obowiązków Wykonawcy.

Repery robocze powinny być wyposażone w dodatkowe oznaczenia, zawierające wyraźne i jednoznaczne określenie nazwy reperu i jego rzędnej.

##### 5.4. Odtworzenie granic placu

Do utrwalenia osi granic placu w terenie należy użyć materiałów wymienionych w pkt 2.2.

Usunięcie pali z osi trasy jest dopuszczalne tylko wówczas, gdy Wykonawca robót zastąpi je odpowiednimi palami po obu stronach osi, umieszczonych poza granicą robót.

##### 5.5. Wyznaczenie przekrojów poprzecznych

Wyznaczenie przekrojów poprzecznych obejmuje wyznaczenie krawędzi chodników, krawężników, obrzeży (określenie granicy robót), odpowiadające istniejącej sytuacji, w miejscach wymagających uzupełnienia dla poprawnego przeprowadzenia robót i w miejscach zaakceptowanych przez Zamawiającego.

Do wyznaczenia granicy robót należy stosować dobrze widoczne paliki. Odległość między palikami lub wiechami należy dostosować do ukształtowania terenu oraz geometrii trasy drogowej. Odległość ta co najmniej powinna odpowiadać odstępowi kolejnych przekrojów poprzecznych.

Profilowanie przekrojów poprzecznych musi umożliwiać wykonanie chodników o kształcie zgodnym

istniejącymi jezdniami i obiektami budowlanymi.

#### 6. KONTROLA JAKOŚCI ROBÓT

Kontrolę jakości prac pomiarowych związanych z odtworzeniem trasy i punktów wysokościowych należy prowadzić według ogólnych zasad określonych w instrukcjach i wytycznych GUGiK (1,2,3,4,5,6,7) zgodnie z wymaganiami podanymi w pkt 5.4.

#### 7. OBMIAR ROBÓT

Jednostką obmiarową jest km (kilometr) odtworzonej trasy w terenie.

#### 8. ODBIÓR ROBÓT

Odbiór robót związanych z odtworzeniem trasy w terenie następuje na podstawie szkiców i dzienników pomiarów geodezyjnych lub protokołu z kontroli geodezyjnej, które Wykonawca przedkłada Zamawiającemu.

#### 9. PODSTAWA PŁATNOŚCI

9.1 Ogólne ustalenia dotyczące podstawy płatności podano w ST-O

#### 10. DOKUMENTY ODNIESIENIA

10.1 Podstawowe dokumenty odniesienia podano w ST-O

#### 10.2 Inne

Instrukcja techniczna 0-1. Ogólne zasady wykonywania prac geodezyjnych.

Instrukcja techniczna G-3. Geodezyjna obsługa inwestycji, Główny Urząd Geodezji i Kartografii, Warszawa 1979.

Instrukcja techniczna G-1. Geodezyjna osnowa pozioma, GUGiK 1978. Instrukcja techniczna G-2. Wysokościowa osnowa geodezyjna, GUGiK 1983. Instrukcja techniczna G-4. Pomiary sytuacyjne i wysokościowe, GUGiK 1979. Wytyczne techniczne G-3.2. Pomiary realizacyjne, GUGiK 1983.

Wytyczne techniczne G-3.1. Osnowy realizacyjne, GUGiK 19

**SZCZEGÓŁOWA SPECYFIKACJA**  
**TECHNICZNA SST. 02.02.**  
**KORYTO WRAZ Z PROFILOWANIEM I ZAGĘSZCZANIEM**  
**PODŁOŻA**

**1. WSTĘP**

1.1. Przedmiot SST

Przedmiotem niniejszej szczegółowej specyfikacji technicznej (SST) są wymagania dotyczące wykonania i odbioru robót związanych z wykonaniem koryta i profilowaniem i zagęszczaniem podłoża gruntowego pod boiska

1.2. Zakres stosowania SST

Szczegółowa specyfikacja techniczna (SST) stanowi dokument przetargowy i kontraktowy przy zleceniu i realizacji robót jak w pt.1.1

1.3. Zakres robót objętych SST

Ustalenia zawarte w niniejszej specyfikacji dotyczą zasad prowadzenia robót związanych z wykonaniem :

- koryta i wywiezieniem nadmiaru ziemi
- profilowanie i zagęszczanie podłoża pod nawierzchnie boisk

1.4. Określenia podstawowe

Określenia podstawowe są zgodne z obowiązującymi, odpowiednimi polskimi normami i definicjami podanymi w OST „Wymagania ogólne” pkt 1.4.

1.5. Ogólne wymagania dotyczące robót

Ogólne wymagania dotyczące robót podano w OST „Wymagania ogólne” pkt 1.5.

**2. materiały**

Nie występują.

**3. sprzęt**

3.1. Ogólne wymagania dotyczące sprzętu

Ogólne wymagania dotyczące sprzętu podano w OST „Wymagania ogólne” pkt 3.

3.2. Sprzęt do wykonania robót

Wykonawca przystępujący do wykonania koryta i profilowania podłoża powinien wykazać się możliwością korzystania z następującego sprzętu: równiarek lub spycharek uniwersalnych z ukośnie ustawianym lemieszem; Inżynier może dopuścić wykonanie koryta i profilowanie podłoża z zastosowaniem spycharki z lemieszem ustawionym prostopadłe do kierunku pracy maszyny,

koparek z czerpakami profilowymi (przy wykonywaniu wąskich koryt),  
walców statycznych, wibracyjnych lub płyt wibracyjnych.

Stosowany sprzęt nie może spowodować niekorzystnego wpływu na właściwości gruntu podłoża.

**4. transport**

4.1. Ogólne wymagania dotyczące transportu

Ogólne wymagania dotyczące transportu podano w OST „Wymagania ogólne” pkt 4.

4.2. Wywóz ziemi na odległość ustalona przez Inwestora

**5. wykonanie robót**

5.1. Ogólne zasady wykonania robót

Ogólne zasady wykonania robót podano w OST „Wymagania ogólne” pkt 5.

5.2. Warunki przystąpienia do robót

Wykonawca powinien przystąpić do wykonania koryta oraz profilowania i zagęszczenia podłoża bezpośrednio przed rozpoczęciem robót związanych z wykonaniem warstw nawierzchni. Wcześniejsze przystąpienie do wykonania koryta oraz profilowania i zagęszczenia podłoża, jest możliwe wyłącznie za zgodą Inżyniera, w korzystnych warunkach atmosferycznych.

W wykonanym korycie oraz po wyprofilowanym i zagęszczonym podłożu nie może odbywać się

ruch budowlany, niezwiązany bezpośrednio z wykonaniem pierwszej warstwy nawierzchni.

### 5.3. Wykonanie koryta

Paliki lub szpilki do prawidłowego ukształtowania koryta w planie i profilu powinny być wcześniej przygotowane.

Paliki lub szpilki należy ustawiać w osi drogi i w rzędach równoległych do osi drogi lub w inny sposób zaakceptowany przez Inżyniera. Rozmieszczenie palików lub szpilek powinno umożliwiać naciągnięcie sznurków lub linek do wytyczenia robót w odstępach nie większych niż co 10 metrów.

Rodzaj sprzętu, a w szczególności jego moc należy dostosować do rodzaju gruntu, w którym prowadzone są roboty i do trudności jego odspojenia.

Koryto można wykonywać ręcznie, gdy jego szerokość nie pozwala na zastosowanie maszyn, na przykład na poszerzeniach lub w przypadku robót o małym zakresie. Sposób wykonania musi być zaakceptowany przez Inżyniera.

Grunt odspojony w czasie wykonywania koryta powinien być wykorzystany zgodnie z ustaleniami dokumentacji projektowej i SST, tj. wbudowany w nasyp lub odwieziony na odkład w miejsce wskazane przez Inżyniera.

Profilowanie i zagęszczenie podłoża należy wykonać zgodnie z zasadami określonymi w pkt 5.4.

### 5.4. Profilowanie i zagęszczanie podłoża

Przed przystąpieniem do profilowania podłoże powinno być oczyszczone ze wszelkich zanieczyszczeń.

Po oczyszczeniu powierzchni podłoża należy sprawdzić, czy istniejące rzędne terenu umożliwiają uzyskanie po profilowaniu zaprojektowanych rzędnych podłoża. Zaleca się, aby rzędne terenu przed profilowaniem były o co najmniej 5 cm wyższe niż projektowane rzędne podłoża.

Jeżeli powyższy warunek nie jest spełniony i występują zaniżenia poziomu w podłożu przewidzianym do profilowania, Wykonawca powinien spulchnić podłoże na głębokość zaakceptowaną przez Inżyniera, dowieźć dodatkowy grunt spełniający wymagania obowiązujące dla górnej strefy korpusu, w ilości koniecznej do uzyskania wymaganych rzędnych wysokościowych i zagęścić warstwę do uzyskania wartości wskaźnika zagęszczenia, określonych w tablicy 1.

Do profilowania podłoża należy stosować równiarki. Ścięty grunt powinien być wykorzystany w robotach ziemnych lub w inny sposób zaakceptowany przez Inżyniera.

Bezpośrednio po profilowaniu podłoża należy przystąpić do jego zagęszczenia. Zagęszczanie podłoża należy kontynuować do osiągnięcia wskaźnika zagęszczenia przyjętego zgodnie z BN-77/8931-12 [5].

W przypadku, gdy gruboziarnisty materiał tworzący podłoże uniemożliwia przeprowadzenie badania zagęszczenia, kontrolę zagęszczenia należy oprzeć na metodzie obciążeń płytowych. Należy określić pierwotny i wtórny moduł odkształcenia podłoża według BN-64/8931-02 [3]. Stosunek wtórnego i pierwotnego modułu odkształcenia nie powinien przekraczać 2,2.

Wilgotność gruntu podłoża podczas zagęszczenia powinna być równa wilgotności optymalnej z tolerancją od -20% do +10%.

### 5.5. Utrzymanie koryta oraz wyprofilowanego i zagęszczonego podłoża

Podłoże (koryto) po wyprofilowaniu i zagęszczeniu powinno być utrzymywane w dobrym stanie. Jeżeli po wykonaniu robót związanych z profilowaniem i zagęszczeniem podłoża nastąpi przerwa w robotach i Wykonawca nie przystąpi natychmiast do układania warstw nawierzchni, to powinien on zabezpieczyć podłoże przed nadmiernym zawilgoceniem, na przykład przez rozłożenie folii lub w inny sposób zaakceptowany przez Inżyniera.

Jeżeli wyprofilowane i zagęszczone podłoże uległo nadmiernemu zawilgoceniu, to do układania kolejnej warstwy można przystąpić dopiero po jego naturalnym osuszeniu.

Po osuszeniu podłoża Inżynier oceni jego stan i ewentualnie zaleci wykonanie niezbędnych napraw. Jeżeli zawilgocenie nastąpiło wskutek zaniedbania Wykonawcy, to naprawę wykona on na własny koszt.

## 6. kontrola jakości robót

### 6.1. Ogólne zasady kontroli jakości robót

Ogólne zasady kontroli jakości robót podano w OST „Wymagania ogólne” pkt 6.

### 6.2. Badania w czasie robót

#### 6.2.1. Częstotliwość oraz zakres badań i pomiarów

Częstotliwość oraz zakres badań i pomiarów dotyczących cech geometrycznych i zagęszczenia koryta i wyprofilowanego podłoża podaje tablica 2.

Tablica 2. Częstotliwość oraz zakres badań i pomiarów wykonanego koryta i wyprofilowanego podłoża

Lp.	Wyszczególnienie badań i pomiarów	Minimalna częstotliwość badań i pomiarów
1	Szerokość koryta	10 razy na 1 km
2	Równość podłużna	co 20 m na każdym pasie ruchu
3	Równość poprzeczna	10 razy na 1 km
4	Spadki poprzeczne *)	10 razy na 1 km
5	Rzędne wysokościowe	co 25 m w osi jezdni i na jej krawędziach dla autostrad i dróg ekspresowych, co 100 m dla pozostałych dróg
6	Ukształtowanie osi w planie *)	co 25 m w osi jezdni i na jej krawędziach dla autostrad i dróg ekspresowych, co 100 m dla pozostałych dróg
7	Zagęszczenie, wilgotność gruntu podłoża	w 2 punktach na dziennej działce roboczej, lecz nie rzadziej niż raz na 600 m
*) Dodatkowe pomiary spadków poprzecznych i ukształtowania osi w planie należy wykonać w punktach głównych łuków poziomych		

#### 6.2.2. Szerokość koryta (profilowanego podłoża)

Szerokość koryta i profilowanego podłoża nie może różnić się od szerokości projektowanej o więcej niż +10 cm i -5 cm.

#### 6.2.3. Równość koryta (profilowanego podłoża)

Nierówności podłużne koryta i profilowanego podłoża należy mierzyć 4-metrową łatą zgodnie z normą BN-68/8931-04 [4].

Nierówności poprzeczne należy mierzyć 4-metrową łatą.

Nierówności nie mogą przekraczać 20 mm.

#### 6.2.4. Spadki poprzeczne

Spadki poprzeczne koryta i profilowanego podłoża powinny być zgodne z dokumentacją projektową z tolerancją 0,5%.

#### 6.2.5. Rzędne wysokościowe

Różnice pomiędzy rzędnymi wysokościowymi koryta lub wyprofilowanego podłoża i rzędnymi projektowanymi nie powinny przekraczać +1 cm, -2 cm.

#### 6.2.6. Ukształtowanie osi w planie

Oś w planie nie może być przesunięta w stosunku do osi projektowanej o więcej niż 3 cm.

#### 6.2.7. Zagęszczenie koryta (profilowanego podłoża)

Wskaźnik zagęszczenia koryta i wyprofilowanego podłoża określony wg BN-77/8931-12 [5] nie powinien być mniejszy od podanego w tablicy 1.

Jeśli jako kryterium dobrego zagęszczenia stosuje się porównanie wartości modułów odkształcenia, to wartość stosunku wtórnego do pierwotnego modułu odkształcenia, określonych zgodnie z normą BN-64/8931-02 [3] nie powinna być większa od 2,2.

Wilgotność w czasie zagęszczania należy badać według PN-B-06714-17 [2]. Wilgotność gruntu podłoża powinna być równa wilgotności optymalnej z tolerancją od -20% do +10%.

### 6.3. Zasady postępowania z wadliwie wykonanymi odcinkami koryta (profilowanego podłoża)

Wszystkie powierzchnie, które wykazują większe odchylenia cech geometrycznych od określonych w punkcie 6.2 powinny być naprawione przez spulchnienie do głębokości co najmniej 10 cm, wyrównanie i powtórne zagęszczenie. Dodanie nowego materiału bez spulchnienia wykonanej warstwy jest niedopuszczalne.

## 7. obmiar robót

### 7.1. Ogólne zasady obmiaru robót

Ogólne zasady obmiaru robót podano w OST „Wymagania ogólne” pkt 7.

### 7.2. Jednostka obmiarowa

Jednostką obmiarową jest m<sup>2</sup> (metr kwadratowy) wykonanego i odebranego koryta.



## 8. odbiór robót

Ogólne zasady odbioru robót podano w OST „Wymagania ogólne” pkt 8.

Roboty uznaje się za wykonane zgodnie z dokumentacją projektową, SST i wymaganiami Inżyniera, jeżeli wszystkie pomiary i badania z zachowaniem tolerancji wg punktu 6 dały wyniki pozytywne.

## 9. podstawa płatności

### 9.1. Ogólne ustalenia dotyczące podstawy płatności

Ogólne ustalenia dotyczące podstawy płatności podano w OST „Wymagania ogólne” pkt 9.

### 9.2. Cena jednostki obmiarowej

Cena wykonania 1 m<sup>2</sup> koryta obejmuje:  
prace pomiarowe i roboty przygotowawcze,  
odspojenie gruntu z przerzutem na pobocze i rozplantowaniem,  
załadunek nadmiaru odspojonego gruntu na środki transportowe i odwiezienie na odkład lub nasyp,  
profilowanie dna koryta lub podłoża,  
zagęszczenie,  
utrzymanie koryta lub podłoża,  
przeprowadzenie pomiarów i badań laboratoryjnych, wymaganych w specyfikacji technicznej.

## 10. przepisy związane

Normy

1. PN-B-04481 Grunty budowlane. Badania próbek gruntu
2. PN-/B-06714-17 Kruszywa mineralne. Badania. Oznaczanie wilgotności
3. BN-64/8931-02 Drogi samochodowe. Oznaczanie modułu odkształcenia nawierzchni podatnych i podłoża przez obciążenie płytą
4. BN-68/8931-04 Drogi samochodowe. Pomiar równości nawierzchni planografem i łąką
5. BN-77/8931-12 Oznaczanie wskaźnika zagęszczenia gruntu

## **OGÓLNA SPECYFIKACJA TECHNICZNA OST-02.03.00**

### **PODBUDOWA Z KRUSZYW. WYMAGANIA OGÓLNE**

#### **1. WSTĘP**

##### 1.1. Przedmiot OST

Przedmiotem niniejszej ogólnej specyfikacji technicznej (OST) są wymagania ogólne dotyczące wykonania i odbioru robót związanych z wykonywaniem podbudowy z kruszyw stabilizowanych mechanicznie.

##### 1.2. Zakres stosowania OST

Ogólna specyfikacja techniczna (OST) stanowi dokument przetargowy i kontraktowy przy zleceniu i realizacji robót jak w pt.1.1.

##### 1.3. Zakres robót objętych OST

Ustalenia zawarte w niniejszej specyfikacji dotyczą zasad prowadzenia robót związanych z wykonywaniem podbudów z kruszyw stabilizowanych mechanicznie wg PN-S-06102 [21] i obejmują OST:  
02.03 Podbudowa z kruszywa naturalnego stabilizowanego mechanicznie,  
02.04 Podbudowa z kruszywa łamanego stabilizowanego mechanicznie,

Podbudowę z kruszyw stabilizowanych mechanicznie wykonuje się, zgodnie z ustaleniami podanymi w dokumentacji projektowej, jako podbudowę pomocniczą i podbudowę zasadniczą wg Katalogu typowych konstrukcji nawierzchni podatnych i półsztywnych [31].

##### 1.4. Określenia podstawowe

**1.4.1.** Stabilizacja mechaniczna - proces technologiczny, polegający na odpowiednim zagęszczeniu w optymalnej wilgotności kruszywa o właściwie dobranym uziarnieniu.

**1.4.2.** Pozostałe określenia podstawowe są zgodne z obowiązującymi, odpowiednimi polskimi normami oraz z definicjami podanymi w OST „Wymagania ogólne” pkt 1.4 oraz w OST dotyczących poszczególnych rodzajów podbudów z kruszyw stabilizowanych mechanicznie:

02.03 Podbudowa z kruszywa naturalnego stabilizowanego mechanicznie,  
02.04 Podbudowa z kruszywa łamanego stabilizowanego mechanicznie,

##### 1.5. Ogólne wymagania dotyczące robót

Ogólne wymagania dotyczące robót podano w OST „Wymagania ogólne” pkt 1.5.

#### **2. MATERIAŁY**

##### 2.1. Ogólne wymagania dotyczące materiałów

Ogólne wymagania dotyczące materiałów, ich pozyskiwania i składowania, podano w OST „Wymagania ogólne” pkt 2.

##### 2.2. Rodzaje materiałów

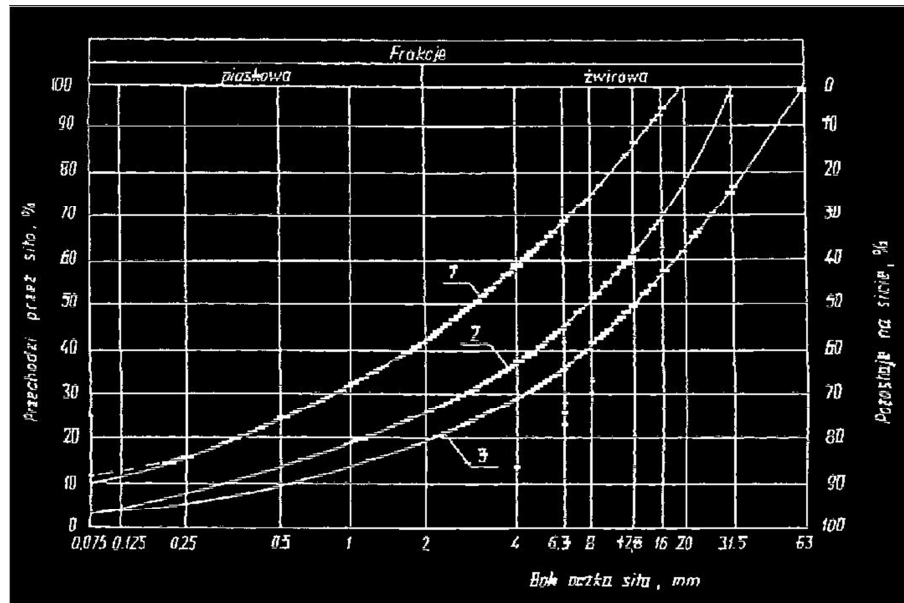
Materiały stosowane do wykonania podbudów z kruszyw stabilizowanych mechanicznie podano w OST dotyczących poszczególnych rodzajów podbudów:

02.03 Podbudowa z kruszywa naturalnego stabilizowanego mechanicznie,  
02.04 Podbudowa z kruszywa łamanego stabilizowanego mechanicznie,

## 2.3. Wymagania dla materiałów

### 2.3.1. Uziarnienie kruszywa

Krzywa uziarnienia kruszywa, określona według PN-B-06714-15 [3] powinna leżeć między krzywymi granicznymi pół dobrego uziarnienia podanymi na rysunku 1.



Rysunek 1. Pole dobrego uziarnienia kruszyw przeznaczonych na podbudowy wykonywane metodą stabilizacji mechanicznej

- 1-2 kruszywo na podbudowę zasadniczą (górną warstwę) lub podbudowę jednowarstwową
- 1-3 kruszywo na podbudowę pomocniczą (dolną warstwę)

Krzywa uziarnienia kruszywa powinna być ciągła i nie może przebiegać od dolnej krzywej granicznej uziarnienia do górnej krzywej granicznej uziarnienia na sąsiednich sitach. Wymiar największego ziarna kruszywa nie może przekraczać  $\frac{2}{3}$  grubości warstwy układanej jednorazowo.

### 2.3.2. Właściwości kruszywa

Kruszywa powinny spełniać wymagania określone w tabelicy 1.

Tabela 1.

Lp.	Wyszczególnienie właściwości	Wymagania						Badania według
		Kruszywa naturalne		Kruszywa łamane		Żużel		
		Podbudowa						
		zasadnicza	pomocnicza	zasadnicza	pomocnicza	zasadnicza	pomocnicza	
1	Zawartość ziarn mniejszych niż 0,075 mm, % (m/m)	od 2 do 10	od 2 do 12	od 2 do 10	od 2 do 12	od 2 do 10	od 2 do 12	PN-B-06714 -15 [3]
2	Zawartość nadziarna, % (m/m), nie więcej niż	5	10	5	10	5	10	PN-B-06714 -15 [3]
3	Zawartość ziarn nieforemnych % (m/m), nie więcej niż	35	45	35	40	-	-	PN-B-06714 -16 [4]
4	Zawartość zanieczyszczeń organicznych, % (m/m), nie więcej niż	1	1	1	1	1	1	PN-B-04481 [1]
5	Wskaźnik piaskowy po pięcio-krotnym zagęszczeniu metodą I lub II wg PN-B-04481, %	od 30 do 70	od 30 do 70	od 30 do 70	od 30 do 70	-	-	BN-64/8931 -01 [26]
6	Ścieralność w bębnie Los Angeles a) ścieralność całkowita po pełnej liczbie obrotów, nie więcej niż b) ścieralność częściowa po 1/5 pełnej liczby obrotów, nie więcej niż	35 30	45 40	35 30	50 35	40 30	50 35	PN-B-06714 -42 [12]
7	Nasiąkliwość, % (m/m), nie więcej niż	2,5	4	3	5	6	8	PN-B-06714 -18 [6]
8	Mrozoodporność, ubytek masy po 25 cyklach zamrażania, % (m/m), nie więcej niż	5	10	5	10	5	10	PN-B-06714 -19 [7]
9	Rozpad krzemianowy i żelazawy łącznie, % (m/m), nie więcej niż	-	-	-	-	1	3	PN-B-06714 -37 [10]
								PN-B-06714 -39 [11]
10	Zawartość związków siarki w przeliczeniu na SO <sub>3</sub> , % (m/m), nie więcej niż	1	1	1	1	2	4	PN-B-06714 -28 [9]
11	Wskaźnik nośności wnos mieszanki kruszywa, %, nie mniejszy niż: a) przy zagęszczeniu IS 1,00	80 120	60 -	80 120	60 -	80 120	60 -	PN-S-06102 [21]

### 2.3.3. Materiał na warstwę odsączającą

Na warstwę odsączającą stosuje się:  
żwir i mieszankę wg PN-B-11111 [14],  
piasek wg PN-B-11113 [16].

#### **2.3.4. Materiał na warstwę odcinającą**

Na warstwę odcinającą stosuje się:

piasek wg PN-B-11113 [16],

miar wg PN-B-11112 [15],

geowłókninę o masie powierzchniowej powyżej 200 g/m wg aprobaty technicznej.

#### **2.3.5. Materiały do ulepszania właściwości kruszyw** Do

ulepszania właściwości kruszyw stosuje się:

cement portlandzki wg PN-B-19701 [17],

wapno wg PN-B-30020 [19],

popioły lotne wg PN-S-96035 [23],

żużel granulowany wg PN-B-23006 [18].

Dopuszcza się stosowanie innych spoiw pod warunkiem uzyskania równorzędnych efektów ulepszania kruszywa i po zaakceptowaniu przez Inżyniera.

Rodzaj i ilość dodatku ulepszającego należy przyjmować zgodnie z PN-S-06102 [21].

#### **2.3.6. Woda**

Należy stosować wodę wg PN-B-32250 [20].

### **3. SPRZĘT**

#### **3.1. Ogólne wymagania dotyczące sprzętu**

Ogólne wymagania dotyczące sprzętu podano w OST „Wymagania ogólne” pkt 3.

#### **3.2. Sprzęt do wykonania robót**

Wykonawca przystępujący do wykonania podbudowy z kruszyw stabilizowanych mechanicznie powinien wykazać się możliwością korzystania z następującego sprzętu:

a) mieszarek do wytwarzania mieszanki, wyposażonych w urządzenia dozujące wodę. Mieszarki powinny

zapewnić wytworzenie jednorodnej mieszanki o wilgotności optymalnej,

b) równiarek albo układarek do rozkładania mieszanki,

c) walców ogumionych i stalowych wibracyjnych lub statycznych do zagęszczania. W miejscach trudno dostępnych powinny być stosowane zagęszczarki płytowe, ubijaki mechaniczne lub małe walce wibracyjne.

### **4. TRANSPORT**

#### **4.1. Ogólne wymagania dotyczące transportu**

Ogólne wymagania dotyczące transportu podano w OST „Wymagania ogólne” pkt 4.

#### **4.2. Transport materiałów**

Kruszywa można przewozić dowolnymi środkami transportu w warunkach zabezpieczających je przed zanieczyszczeniem, zmieszaniem z innymi materiałami, nadmiernym wysuszeniem i zawilgoceniem.

Transport cementu powinien odbywać się zgodnie z BN-88/6731-08 [24].

Transport pozostałych materiałów powinien odbywać się zgodnie z wymaganiami norm przedmiotowych.

## 5. WYKONANIE ROBÓT

### 5.1. Ogólne zasady wykonania robót

Ogólne zasady wykonania robót podano w OST „Wymagania ogólne” pkt 5.

### 5.2. Przygotowanie podłoża

Podłoże pod podbudowę powinno spełniać wymagania określone w OST 02.02 „Koryto wraz z profilowaniem i zagęszczeniem podłoża” i OST 02.01 „Roboty ziemne”.

Podbudowa powinna być ułożona na podłożu zapewniającym nieprzenikanie drobnych cząstek gruntu do podbudowy. Warunek nieprzenikania należy sprawdzić wzorem:

$$\frac{D_{15}}{d_{85}} \leq 5 \quad (1)$$

w którym:

$D_{15}$  - wymiar boku oczka sita, przez które przechodzi 15% ziaren warstwy podbudowy lub warstwy odsączającej, w milimetrach,

$d_{85}$  - wymiar boku oczka sita, przez które przechodzi 85% ziaren gruntu podłoża, w milimetrach.

Jeżeli warunek (1) nie może być spełniony, należy na podłożu ułożyć warstwę odcinającą lub odpowiednio dobraną geowłókninę. Ochronne właściwości geowłókniny, przeciw przenikaniu drobnych cząstek gruntu, wyznacza się z warunku:

$$\frac{d_{50}}{O_{90}} \leq 1,2 \quad (2)$$

w którym:

$d_{50}$  - wymiar boku oczka sita, przez które przechodzi 50 % ziaren gruntu podłoża, w milimetrach,

$O_{90}$  - umowna średnica porów geowłókniny odpowiadająca wymiarom frakcji gruntu zatrzymująca się na geowłókninie w ilości 90% (m/m); wartość parametru  $O_{90}$  powinna być podawana przez producenta geowłókniny.

Paliki lub szpilki do prawidłowego ukształtowania podbudowy powinny być wcześniej przygotowane.

Paliki lub szpilki powinny być ustawione w osi drogi i w rzędach równoległych do osi drogi, lub w inny sposób zaakceptowany przez Inżyniera.

Rozmieszczenie palików lub szpilek powinno umożliwiać naciągnięcie sznurków lub linek do wytyczenia robót w odstępach nie większych niż co 10 m.

### 5.3. Wytwarzanie mieszanki kruszywa

Mieszankę kruszywa o ściśle określonym uziarnieniu i wilgotności optymalnej należy wytwarzać w mieszarkach gwarantujących otrzymanie jednorodnej mieszanki. Ze względu na konieczność zapewnienia jednorodności nie dopuszcza się wytwarzania mieszanki przez mieszanie poszczególnych frakcji na drodze. Mieszanka po wyprodukowaniu powinna być od razu transportowana na miejsce wbudowania w taki sposób, aby nie uległa rozsegregowaniu i wysychaniu.

### 5.4. Wbudowywanie i zagęszczanie mieszanki

Mieszanka kruszywa powinna być rozkładana w warstwie o jednakowej grubości, takiej, aby jej ostateczna grubość po zagęszczeniu była równa grubości projektowanej. Grubość pojedynczo układanej warstwy nie może przekraczać 20 cm po zagęszczeniu. Warstwa podbudowy powinna być rozłożona w sposób zapewniający osiągnięcie wymaganych spadków i rzędnych wysokościowych. Jeżeli podbudowa składa się z więcej niż jednej warstwy kruszywa, to każda warstwa powinna być wyprofilowana i zagęszczona z zachowaniem wymaganych spadków i rzędnych wysokościowych. Rozpoczęcie budowy każdej następnej warstwy może nastąpić po odbiorze poprzedniej warstwy przez Inżyniera.

Wilgotność mieszanki kruszywa podczas zagęszczania powinna odpowiadać wilgotności optymalnej, określonej według próby Proctora, zgodnie z PN-B-04481 [1] (metoda II). Materiał nadmiernie nawilgocony, powinien zostać osuszony przez mieszanie i napowietrzanie. Jeżeli wilgotność mieszanki kruszywa jest niższa od optymalnej o 20% jej wartości, mieszanka powinna być zwilżona określoną ilością wody i równomiernie wymieszana. W przypadku, gdy wilgotność mieszanki kruszywa jest wyższa od optymalnej o 10% jej wartości, mieszankę należy osuszyć.

Wskaźnik zagęszczenia podbudowy wg BN-77/8931-12 [29] powinien odpowiadać przyjętemu poziomowi wskaźnika nośności podbudowy wg tablicy 1, lp. 11.

### 5.5. Odcinek próbny

Jeżeli w SST przewidziano konieczność wykonania odcinka próbnego, to co najmniej na 3 dni przed rozpoczęciem robót, Wykonawca powinien wykonać odcinek próbny w celu:

stwierdzenia czy sprzęt budowlany do mieszania, rozkładania i zagęszczania kruszywa jest właściwy, określenia grubości warstwy materiału w stanie luźnym, koniecznej do uzyskania wymaganej grubości warstwy po zagęszczeniu,

określenia liczby przejść sprzętu zagęszczającego, potrzebnej do uzyskania wymaganego wskaźnika zagęszczenia.

Na odcinku próbnym Wykonawca powinien użyć takich materiałów oraz sprzętu do mieszania, rozkładania i zagęszczania, jakie będą stosowane do wykonywania podbudowy.

Powierzchnia odcinka próbnego powinna wynosić od 400 do 800 m<sup>2</sup>.

Odcinek próbny powinien być zlokalizowany w miejscu wskazanym przez Inżyniera.

Wykonawca może przystąpić do wykonywania podbudowy po zaakceptowaniu odcinka próbnego przez Inżyniera.

### 5.6. Utrzymanie podbudowy

Podbudowa po wykonaniu, a przed ułożeniem następnej warstwy, powinna być utrzymywana w dobrym stanie. Jeżeli Wykonawca będzie wykorzystywał, za zgodą Inżyniera, gotową podbudowę do ruchu budowlanego, to jest obowiązany naprawić wszelkie uszkodzenia podbudowy, spowodowane przez ten ruch. Koszt napraw wynikłych z niewłaściwego utrzymania podbudowy obciąża Wykonawcę robót.

## 6. kontrola jakości robót

### 6.1. Ogólne zasady kontroli jakości robót

Ogólne zasady kontroli jakości robót podano w OST „Wymagania ogólne” pkt 6.

### 6.2. Badania przed przystąpieniem do robót

Przed przystąpieniem do robót Wykonawca powinien wykonać badania kruszyw przeznaczonych do wykonania robót i przedstawić wyniki tych badań Inżynierowi w celu akceptacji materiałów. Badania te powinny obejmować wszystkie właściwości określone w pkt 2.3 niniejszej OST.

### 6.3. Badania w czasie robót

#### 6.3.1. Częstotliwość oraz zakres badań i pomiarów

Częstotliwość oraz zakres badań podano w tablicy 2.

Tablica 2. Częstotliwość oraz zakres badań przy budowie podbudowy z kruszyw stabilizowanych mechanicznie

Lp.	Wyszczególnienie badań	Częstotliwość badań	
		Minimalna liczba badań na dziennej działce roboczej	Maksymalna powierzchnia podbudowy przypadająca na jedno badanie (m <sup>2</sup> )
1	Uziarnienie mieszanki	2	600
2	Wilgotność mieszanki		
3	Zagęszczenie warstwy	10 próbek na 10000 m <sup>2</sup>	
4	Badanie właściwości kruszywa wg tab. 1, pkt 2.3.2	dla każdej partii kruszywa i przy każdej zmianie kruszywa	

#### 6.3.2. Uziarnienie mieszanki

Uziarnienie mieszanki powinno być zgodne z wymaganiami podanymi w pkt 2.3. Próbki należy pobierać w sposób losowy, z rozłożonej warstwy, przed jej zagęszczeniem. Wyniki badań powinny być na bieżąco przekazywane Inżynierowi.

#### 6.3.3. Wilgotność mieszanki

Wilgotność mieszanki powinna odpowiadać wilgotności optymalnej, określonej według próby Proctora, zgodnie z PN-B-04481 [1] (metoda II), z tolerancją +10% -20%.

Wilgotność należy określić według PN-B-06714-17 [5].

#### 6.3.4. Zagęszczenie podbudowy

Zagęszczenie każdej warstwy powinno odbywać się aż do osiągnięcia wymaganego wskaźnika zagęszczenia.

Zagęszczenie podbudowy należy sprawdzać według BN-77/8931-12 [30]. W przypadku, gdy przeprowadzenie badania jest niemożliwe ze względu na gruboziarniste kruszywo, kontrolę zagęszczenia

należy oprzeć na metodzie obciążeń płytowych, wg BN-64/8931-02 [27] i nie rzadziej niż raz na 5000 m<sup>2</sup>, lub według zaleceń Inżyniera.

Zagęszczenie podbudowy stabilizowanej mechanicznie należy uznać za prawidłowe, gdy stosunek wtórnego modułu  $E_2$  do pierwotnego modułu odkształcenia  $E_1$  jest nie większy od 2,2 dla każdej warstwy konstrukcyjnej podbudowy.

$$\frac{E_2}{E_1} \leq 2,2$$

#### 6.3.5. Właściwości kruszywa

Badania kruszywa powinny obejmować ocenę wszystkich właściwości określonych w pkt 2.3.2. Próbki do badań pełnych powinny być pobierane przez Wykonawcę w sposób losowy w obecności Inżyniera.

### 6.4. Wymagania dotyczące cech geometrycznych podbudowy



#### 6.4.1. Częstotliwość oraz zakres pomiarów

Częstotliwość oraz zakres pomiarów dotyczących cech geometrycznych podbudowy podano w tablicy 3.

Tablica 3. Częstotliwość oraz zakres pomiarów wykonanej podbudowy z kruszywa stabilizowanego mechanicznie

Lp.	Wyszczególnienie badań i pomiarów	Minimalna częstotliwość pomiarów
1	Szerokość podbudowy	10 razy na 1 km
2	Równość podłużna	w sposób ciągły planografem albo co 20 m łąką na każdym pasie ruchu
3	Równość poprzeczna	10 razy na 1 km
4	Spadki poprzeczne*	10 razy na 1 km
5	Rzędne wysokościowe	co 100 m
6	Ukształtowanie osi w planie*	co 100 m
7	Grubość podbudowy	Podczas budowy: w 3 punktach na każdej działce roboczej, lecz nie rzadziej niż raz na 400 m <sup>2</sup> Przed odbiorem: w 3 punktach, lecz nie rzadziej niż raz na 2000 m <sup>2</sup>
8	Nośność podbudowy: - moduł odkształcenia - ugięcie sprężyste	co najmniej w dwóch przekrojach na każde 1000 m co najmniej w 20 punktach na każde 1000 m

\*) Dodatkowe pomiary spadków poprzecznych i ukształtowania osi w planie należy wykonać w punktach głównych łuków poziomych.

#### 6.4.2. Szerokość podbudowy

Szerokość podbudowy nie może różnić się od szerokości projektowanej o więcej niż +10 cm, -5 cm.

Na jezdniach bez krawężników szerokość podbudowy powinna być większa od szerokości

warstwy wyżej leżącej o co najmniej 25 cm lub o wartość wskazaną w dokumentacji projektowej.

#### 6.4.3. Równość podbudowy

Nierówności podłużne podbudowy należy mierzyć 4-metrową łata lub planografem, zgodnie z BN-68/8931-04 [28].

Nierówności poprzeczne podbudowy należy mierzyć 4-metrową

łata. Nierówności podbudowy nie mogą przekraczać:

- 10 mm dla podbudowy zasadniczej,
- 20 mm dla podbudowy pomocniczej.

#### 6.4.4. Spadki poprzeczne podbudowy

Spadki poprzeczne podbudowy na prostych i łukach powinny być zgodne z dokumentacją projektową, z tolerancją 0,5 %.

#### 6.4.5. Rzędne wysokościowe podbudowy

Różnice pomiędzy rzędnymi wysokościowymi podbudowy i rzędnymi projektowanymi nie powinny przekraczać + 1 cm, -2 cm.

#### 6.4.6. Ukształtowanie osi podbudowy i ulepszonego podłoża

Oś podbudowy w planie nie może być przesunięta w stosunku do osi projektowanej o więcej niż 5 cm.

#### 6.4.7. Grubość podbudowy i ulepszonego podłoża

Grubość podbudowy nie może się różnić od grubości projektowanej o więcej niż:

- dla podbudowy zasadniczej 10%,
- dla podbudowy pomocniczej +10%, -15%.

#### 6.4.8. Nośność podbudowy

moduł odkształcenia wg BN-64/8931-02 [27] powinien być zgodny z podanym w tablicy 4, ugięcie sprężyste wg BN-70/8931-06 [29] powinno być zgodne z podanym w tablicy 4.

Tablica 4. Cechy podbudowy

Podbudowa z kruszywa o wskaźniku $w_{noś}$ nie mniejszym niż, %	Wskaźnik zagęszczenia $I_s$ nie mniejszy niż	Wymagane cechy podbudowy			
		Maksymalne ugięcie sprężyste pod kołem, mm		Minimalny moduł odkształcenia mierzony płytą o średnicy 30 cm, MPa	
		40 kN	50 kN	od pierwszego obciążenia $E_1$	od drugiego obciążenia $E_2$
60	1,0	1,40	1,60	60	120
80	1,0	1,25	1,40	80	140
120	1,03	1,10	1,20	100	180

#### 6.5. Zasady postępowania z wadliwie wykonanymi odcinkami podbudowy

##### 6.5.1. Niewłaściwe cechy geometryczne podbudowy

Wszystkie powierzchnie podbudowy, które wykazują większe odchylenia od określonych w punkcie 6.4 powinny być naprawione przez spulchnienie lub zerwanie do głębokości co najmniej 10 cm, wyrównane i powtórnie zagęszczone. Dodanie nowego materiału bez spulchnienia wykonanej warstwy jest niedopuszczalne.

Jeżeli szerokość podbudowy jest mniejsza od szerokości projektowanej o więcej niż 5 cm i nie zapewnia podparcia warstwom wyżej leżącym, to Wykonawca powinien na własny koszt poszerzyć podbudowę przez spulchnienie warstwy na pełną grubość do połowy szerokości pasa ruchu, dołożenie materiału i powtórne zagęszczenie.

##### 6.5.2. Niewłaściwa grubość podbudowy

Na wszystkich powierzchniach wadliwych pod względem grubości, Wykonawca wykona naprawę podbudowy. Powierzchnie powinny być naprawione przez spulchnienie lub wybranie warstwy na

odpowiednią głębokość, zgodnie z decyzją Inżyniera, uzupełnione nowym materiałem o odpowiednich właściwościach, wyrównane i ponownie zagęszczone.

Roboty te Wykonawca wykona na własny koszt. Po wykonaniu tych robót nastąpi ponowny pomiar i ocena grubości warstwy, według wyżej podanych zasad, na koszt Wykonawcy.

### 6.5.3. Niewłaściwa nośność podbudowy

Jeżeli nośność podbudowy będzie mniejsza od wymaganej, to Wykonawca wykona wszelkie roboty niezbędne do zapewnienia wymaganej nośności, zalecone przez Inżyniera.

Koszty tych dodatkowych robót poniesie Wykonawca podbudowy tylko wtedy, gdy zniżenie nośności podbudowy wynikało z niewłaściwego wykonania robót przez Wykonawcę podbudowy.

## 7. OBMIAR ROBÓT

### 7.1. Ogólne zasady obmiaru robót

Ogólne zasady obmiaru robót podano w OST „Wymagania ogólne” pkt 7.

### 7.2. Jednostka obmiarowa

Jednostką obmiarową jest m<sup>2</sup> (metr kwadratowy) podbudowy z kruszywa stabilizowanego mechanicznie.

## 8. ODBIÓR ROBÓT

Ogólne zasady odbioru robót podano w OST „Wymagania ogólne” pkt 8.

Roboty uznaje się za zgodne z dokumentacją projektową, SST i wymaganiami Inżyniera, jeżeli wszystkie pomiary i badania z zachowaniem tolerancji wg pkt 6 dały wyniki pozytywne.

## 9. PODSTAWA PŁATNOŚCI

### 9.1. Ogólne ustalenia dotyczące podstawy płatności

Ogólne ustalenia dotyczące podstawy płatności podano w OST „Wymagania ogólne” pkt 9.

### 9.2. Cena jednostki obmiarowej

Zakres czynności objętych ceną jednostkową 1 m<sup>2</sup> podbudowy z kruszywa stabilizowanego mechanicznie, podano w OST:

02.03 Podbudowa z kruszywa naturalnego stabilizowanego mechanicznie,

02.04 Podbudowa z kruszywa łamanego stabilizowanego mechanicznie,

## 10. przepisy związane

### 10.1. Normy

1. PN-B-04481 Grunty budowlane. Badania próbek gruntu
2. PN-B-06714-12 Kruszywa mineralne. Badania. Oznaczanie zawartości zanieczyszczeń obcych
3. PN-B-06714-15 Kruszywa mineralne. Badania. Oznaczanie składu ziarnowego
4. PN-B-06714-16 Kruszywa mineralne. Badania. Oznaczanie kształtu ziarn
5. PN-B-06714-17 Kruszywa mineralne. Badania. Oznaczanie wilgotności
6. PN-B-06714-18 Kruszywa mineralne. Badania. Oznaczanie nasiąkliwości
7. PN-B-06714-19 Kruszywa mineralne. Badania. Oznaczanie mrozoodporności metodą bezpośrednią
8. PN-B-06714-26 Kruszywa mineralne. Badania. Oznaczanie zawartości zanieczyszczeń organicznych
9. PN-B-06714-28 Kruszywa mineralne. Badania. Oznaczanie zawartości siarki metodą bromową
10. PN-B-06714-37 Kruszywa mineralne. Badania. Oznaczanie rozpadu krzemianowego
11. PN-B-06714-39 Kruszywa mineralne. Badania. Oznaczanie rozpadu żelazawego
12. PN-B-06714-42 Kruszywa mineralne. Badania. Oznaczanie ścieralności w bębnie Los Angeles
13. PN-B-06731 Żużel wielkopieczowy kawałkowy. Kruszywo budowlane i drogowe. Badania techniczne
14. PN-B-11111 Kruszywa mineralne. Kruszywa naturalne do nawierzchni drogowych. Żwir i mieszanka
15. PN-B-11112 Kruszywa mineralne. Kruszywa łamane do nawierzchni drogowych

16. PN-B-11113 Kruszywa mineralne. Kruszywa naturalne do nawierzchni drogowych. Piasek
17. PN-B-19701 Cement. Cement powszechnego użytku. Skład, wymagania i ocena zgodności
18. PN-B-23006 Kruszywo do betonu lekkiego
19. PN-B-30020 Wapno
20. PN-B-32250 Materiały budowlane. Woda do betonu i zapraw
21. PN-S-06102 Drogi samochodowe. Podbudowy z kruszyw stabilizowanych mechanicznie
22. PN-S-96023 Konstrukcje drogowe. Podbudowa i nawierzchnia z tłuczni kamiennego
23. PN-S-96035 Popioły lotne
24. BN-88/6731-08 Cement. Transport i przechowywanie
25. BN-84/6774-02 Kruszywo mineralne. Kruszywo kamienne łamane do nawierzchni drogowych
26. BN-64/8931-01 Drogi samochodowe. Oznaczanie wskaźnika piaskowego
27. BN-64/8931-02 Drogi samochodowe. Oznaczanie modułu odkształcenia nawierzchni podatnych i podłoża przez obciążenie płytą
28. BN-68/8931-04 Drogi samochodowe. Pomiar równości nawierzchni planografem i łąką
29. BN-70/8931-06 Drogi samochodowe. Pomiar ugięć podatnych ugięciomierzem belkowym
30. BN-77/8931-12 Oznaczanie wskaźnika zagęszczenia gruntu

#### 10.2. Inne dokumenty

31. Katalog typowych konstrukcji nawierzchni podatnych i półsztywnych, IBDiM – Warszawa

**SZCZEGÓŁOWA SPECYFIKACJA  
TECHNICZNA SST-02.03  
PODBUDOWA Z KRUSZYWA  
ŁAMANEGO STABILIZOWANEGO  
MECHANICZNIE - TLUCZNIA**

## **1. WSTĘP**

### **1. Przedmiot SST**

Przedmiotem niniejszej szczegółowej specyfikacji technicznej (SST) są wymagania ogólne dotyczące wykonania i odbioru robót związanych z wykonywaniem podbudowy z kruszywa łamanego stabilizowanego mechanicznie pod nawierzchnie boisk

### **1.2. Zakres stosowania SST**

Szczegółowa specyfikacja techniczna (SST) stanowi dokument przetargowy i kontraktowy przy zlecaniu i realizacji robót jak w pt.1.1

### **1. Zakres robót objętych SST**

Ustalenia zawarte w niniejszej specyfikacji dotyczą zasad prowadzenia robót związanych z wykonywaniem podbudowy z kruszywa łamanego stabilizowanego mechanicznie. Ustalenia zawarte są w OST 02.03.00 „Podbudowa z kruszyw. Wymagania ogólne” pkt 1.3. Zakres robót :

- Podbudowa z kruszywa łamanego - warstwa dolna o grubości po zagęszczeniu 8 cm
- Podbudowa z kruszywa łamanego - warstwa górna o grubości po zagęszczeniu 4 cm

### **1. Określenia podstawowe**

**1.4.1.** Podbudowa z kruszywa łamanego stabilizowanego mechanicznie - jedna lub więcej warstw zagęszczonej mieszanki, która stanowi warstwę nośną nawierzchni drogowej.

**1.4.2.** Pozostałe określenia podstawowe są zgodne z obowiązującymi, odpowiednimi polskimi normami oraz z definicjami podanymi w OST 02.03.00 „Podbudowa z kruszyw. Wymagania ogólne” pkt 1.4.

### **1.5. Ogólne wymagania dotyczące robót**

Ogólne wymagania dotyczące robót podano w OST 02.03.00 „Podbudowa z kruszyw. Wymagania ogólne” pkt 1.5.

## **2. MATERIAŁY**

### **2.1. Ogólne wymagania dotyczące materiałów**

Ogólne wymagania dotyczące materiałów, ich pozyskiwania i składowania, podano w OST 02.03.00 „Podbudowa z kruszyw. Wymagania ogólne” pkt 2.

### **2.2. Rodzaje materiałów**

Materiałem do wykonania podbudowy z kruszyw łamanych stabilizowanych mechanicznie powinno być kruszywo łamane, uzyskane w wyniku przekruszenia surowca skalnego lub kamieni narzutowych i otoczków albo ziaren żwiru większych od 8 mm.

Kruszywo powinno być jednorodne bez zanieczyszczeń obcych i bez domieszek gliny.

## 2.3. Wymagania dla materiałów

### 2.3.1. Uziarnienie kruszywa

Uziarnienie kruszywa powinno być zgodne z wymaganiami podanymi w OST D-04.04.00 „Podbudowa z kruszyw. Wymagania ogólne” pkt 2.3.1.

### 2.3.2. Właściwości kruszywa

Kruszywo powinno spełniać wymagania określone w OST 02.03.00 „Podbudowa z kruszyw. Wymagania ogólne” pkt 2.3.2.

## 3. SPRZĘT

Wymagania dotyczące sprzętu podano w OST 02.03.00 „Podbudowa z kruszyw. Wymagania ogólne” pkt 3.

## 4. TRANSPORT

Wymagania dotyczące transportu podano w OST 02.03.00 „Podbudowa z kruszyw. Wymagania ogólne” pkt 4.

## 5. WYKONANIE ROBÓT

Ogólne zasady wykonania robót podano w OST 02.03.00 „Podbudowa z kruszyw. Wymagania ogólne” pkt 5.

### 5.2. Przygotowanie podłoża

Przygotowanie podłoża powinno odpowiadać wymaganiom określonym w OST 02.03.00 „Podbudowa z kruszyw. Wymagania ogólne” pkt 5.2.

### 5.3. Wytwarzanie mieszanki kruszywa

Mieszankę kruszywa należy wytwarzać zgodnie z ustaleniami podanymi w OST 02.03.00 „Podbudowa z kruszyw. Wymagania ogólne” pkt 5.3.

Jeśli dokumentacja projektowa przewiduje ulepszenie kruszyw cementem, wapnem lub popiołami przy WP od 20 do 30% lub powyżej 70%, szczegółowe warunki i wymagania dla takiej podbudowy określi SST, zgodnie z PN-S-06102 [21].

### 5.4. Wbudowywanie i zagęszczanie mieszanki kruszywa

Ustalenia dotyczące rozkładania i zagęszczania mieszanki podano w OST 02.03.00 „Podbudowa z kruszyw. Wymagania ogólne” pkt 5.4.

### 5.5. Odcinek próbny

O ile przewidziano to w SST, Wykonawca powinien wykonać odcinki próbne, zgodnie z zasadami określonymi w OST 02.04.00 „Podbudowa z kruszyw. Wymagania ogólne” pkt 5.5.

### 5.6. Utrzymanie podbudowy

Utrzymanie podbudowy powinno odpowiadać wymaganiom określonym w OST 02.03.00 „Podbudowa z kruszyw. Wymagania ogólne” pkt 5.6.

## 6. KONTROLA JAKOŚCI ROBÓT

### 6.1. Ogólne zasady kontroli jakości robót

Ogólne zasady kontroli jakości robót podano w OST D-04.03.00 „Podbudowa z kruszyw. Wymagania ogólne” pkt 6.26

### 6.2. Badania przed przystąpieniem do robót

Przed przystąpieniem do robót Wykonawca powinien wykonać badania kruszyw, zgodnie z ustaleniami OST D-04.04.00 „Podbudowa z kruszyw. Wymagania ogólne” pkt 6.2.

### 6.3. Badania w czasie robót

Częstotliwość oraz zakres badań i pomiarów kontrolnych w czasie robót podano w OST D-04.04.00 „Podbudowa z kruszyw. Wymagania ogólne” pkt 6.3.

### 6.4. Wymagania dotyczące cech geometrycznych podbudowy

Częstotliwość oraz zakres pomiarów podano w OST 02.03.00 „Podbudowa z kruszyw. Wymagania ogólne” pkt 6.4.

### 6.5. Zasady postępowania z wadliwie wykonanymi odcinkami podbudowy

Zasady postępowania z wadliwie wykonanymi odcinkami podbudowy podano w OST 02.03.00 „Podbudowa z kruszyw. Wymagania ogólne” pkt 6.5.

## **7. OBMIAR ROBÓT**

### **7.1. Ogólne zasady obmiaru robót**

Ogólne zasady obmiaru robót podano w OST 02.03.00 „Podbudowa z kruszyw. Wymagania ogólne” pkt 7.

### **7.2. Jednostka obmiarowa**

Jednostką obmiarową jest m<sup>2</sup> (metr kwadratowy) wykonanej i odebranej podbudowy z kruszywa łamanego stabilizowanego mechanicznie.

## **8. ODBIÓR ROBÓT**

Ogólne zasady odbioru robót podano w OST 02.03.00 „Podbudowa z kruszyw. Wymagania ogólne” pkt 8.

## **9. PODSTAWA PŁATNOŚCI**

### **9.1. Ogólne ustalenia dotyczące podstawy płatności**

Ogólne ustalenia dotyczące podstawy płatności podano w OST 02.03.00 „Podbudowa z kruszyw. Wymagania ogólne” pkt 9.

### **9.2. Cena jednostki obmiarowej**

Cena wykonania 1 m<sup>2</sup> podbudowy obejmuje:

- prace pomiarowe i roboty przygotowawcze,
- oznakowanie robót,
- sprawdzenie i ewentualną naprawę podłoża,
- przygotowanie mieszanki z kruszywa, zgodnie z receptą,
- dostarczenie mieszanki na miejsce wbudowania,
- rozłożenie mieszanki,
- zagęszczenie rozłożonej mieszanki,
- przeprowadzenie pomiarów i badań laboratoryjnych określonych w specyfikacji technicznej,
- utrzymanie podbudowy w czasie robót.

## **10. PRZEPISY ZWIĄZANE**

Normy i przepisy związane podano w OST 02.03.00 „Podbudowa z kruszyw. Wymagania ogólne”

**SZCZEGÓŁOWA SPECYFIKACJA  
TECHNICZNA SST-02.04**

**WARSTWY ODSĄCZAJĄCE I  
ODCINAJĄCE**

## **1. WSTĘP**

---

### 1.1. Przedmiot SST

Przedmiotem niniejszej ogólnej specyfikacji technicznej (SST) są wymagania dotyczące wykonania i odbioru robót związanych z wykonaniem warstw odsączających pod nawierzchnie boisk

### 1.2. Zakres stosowania SST

Specyfikacja techniczna (SST) stanowi dokument przetargowy i kontraktowy przy zleceniu i realizacji robót jak w pt.1.1

### 1.3. Zakres robót objętych SST

Ustalenia zawarte w niniejszej specyfikacji dotyczą zasad prowadzenia robót związanych z wykonaniem warstw odcinających stanowiących część podbudowy pomocniczej pod nawierzchnie-wykonanie i zagęszczenie mechaniczne warstwy odsączającej w korycie pod boiska

### 1.4. Określenia podstawowe

Określenia podstawowe są zgodne z obowiązującymi, odpowiednimi polskimi normami i z określeniami podanymi w OST „Wymagania ogólne” pkt 1.4.

### 1.5. Ogólne wymagania dotyczące robót

Ogólne wymagania dotyczące robót podano w OST „Wymagania ogólne” pkt 1.5.

## **2. materiały**

### 2.1. Ogólne wymagania dotyczące materiałów

Ogólne wymagania dotyczące materiałów, ich pozyskiwania i składowania, podano w „Wymagania ogólne” pkt 2.

### 2.2. Rodzaje materiałów

Materiałami stosowanymi przy wykonywaniu warstw odsączających są:  
piasek

### 2.3. Wymagania dla kruszywa

Kruszywa do wykonania warstw odsączających i odcinających powinny spełniać następujące warunki:

a) szczelności, określony zależnością:

$$\frac{D_{15}}{D_{85}} \leq 5$$

gdzie:

$D_{15}$  - wymiar sita, przez które przechodzi 15% ziarn warstwy odcinającej lub odsączającej

$D_{85}$  - wymiar sita, przez które przechodzi 85% ziarn gruntu podłoża.

Dla materiałów stosowanych przy wykonywaniu warstw odsączających warunek szczelności musi być spełniony, gdy warstwa ta nie jest układana na warstwie odcinającej. b) zagęszczalności, określony zależnością:



$$U = \frac{d_{60}}{d_{10}} \geq 5$$

gdzie:

$U$  - wskaźnik różnoziarnistości,

$D_{60}$  - wymiar sita, przez które przechodzi 60% kruszywa tworzącego warstwę odcinającą,  $D_{10}$  -

wymiar sita, przez które przechodzi 10% kruszywa tworzącego warstwę odcinającą.

Piasek stosowany do wykonywania warstw odsączających i odcinających powinien spełniać wymagania normy PN-B-11113 [5] dla gatunku 1 i 2.

Żwir i mieszanka stosowane do wykonywania warstw odsączających i odcinających powinny spełniać wymagania normy PN-B-11111 [3], dla klasy I i II.

Miał kamienny do warstw odsączających i odcinających powinien spełniać wymagania normy PN-B-11112 [4].

#### 2.4. Wymagania dla geowłókniny

Geowłókniny przewidziane do użycia jako warstwy odcinające i odsączające powinny posiadać aprobatę techniczną wydaną przez uprawnioną jednostkę.

#### 2.5. Składowanie materiałów

##### 2.5.1. Składowanie kruszywa

Jeżeli kruszywo przeznaczone do wykonania warstwy odsączającej lub odcinającej nie jest wbudowane bezpośrednio po dostarczeniu na budowę i zachodzi potrzeba jego okresowego składowania, to Wykonawca robót powinien zabezpieczyć kruszywo przed zanieczyszczeniem i zmieszaniem z innymi materiałami kamiennymi. Podłoże w miejscu składowania powinno być równe, utwardzone i dobrze odwodnione.

### 3. sprzęt

#### 3.1. Ogólne wymagania dotyczące sprzętu

Ogólne wymagania dotyczące sprzętu podano w OST „Wymagania ogólne” pkt 3.

#### 3.2. Sprzęt do wykonania robót

Wykonawca przystępujący do wykonania warstwy odcinającej lub odsączającej powinien wykazać się możliwością korzystania z następującego sprzętu:

- równiarek,
- walców statycznych,
- płyt wibracyjnych lub ubijaków mechanicznych.

### 4. transport

#### 4.1. Ogólne wymagania dotyczące transportu

Ogólne wymagania dotyczące transportu podano w OST „Wymagania ogólne” pkt 4.

#### 4.2. Transport kruszywa

Kruszywa można przewozić dowolnymi środkami transportu w warunkach zabezpieczających je przed zanieczyszczeniem, zmieszaniem z innymi materiałami, nadmiernym wysuszeniem i zawilgoceniem.

### 5. wykonanie robót

#### 5.1. Ogólne zasady wykonania robót

Ogólne zasady wykonania robót podano w OST „Wymagania ogólne” pkt 5.

#### 5.2. Przygotowanie podłoża

Podłoże gruntowe powinno spełniać wymagania określone w SST „Roboty ziemne” oraz „Koryto wraz z profilowaniem i zagęszczaniem podłoża”.

Warstwy odcinająca i odsączająca powinny być wytyczone w sposób umożliwiający wykonanie ich zgodnie z dokumentacją projektową, z tolerancjami określonymi w niniejszych specyfikacjach.

Paliki lub szpilki powinny być ustawione w osi drogi i w rzędach równoległych do osi drogi, lub w inny sposób zaakceptowany przez Inżyniera.

Rozmieszczenie palików lub szpilek powinno umożliwiać naciągnięcie sznurków lub linek do wytyczenia robót w odstępach nie większych niż co 10 m.

### 5.3. Wbudowanie i zagęszczanie kruszywa

Kruszywo powinno być rozkładane w warstwie o jednakowej grubości, przy użyciu równiarki, z zachowaniem wymaganych spadków i rzędnych wysokościowych. Grubość rozłożonej warstwy luźnego kruszywa powinna być taka, aby po jej zagęszczeniu osiągnięto grubość projektowaną.

Jeżeli dokumentacja projektowa lub SST przewiduje wykonanie warstwy odsączającej lub odcinającej o grubości powyżej 20 cm, to wbudowanie kruszywa należy wykonać dwuwarstwowo. Rozpoczęcie układania każdej następnej warstwy może nastąpić po odbiorze przez Inżyniera warstwy poprzedniej.

W miejscach, w których widoczna jest segregacja kruszywa należy przed zagęszczeniem wymienić kruszywo na materiał o odpowiednich właściwościach.

Natychmiast po końcowym wyprofilowaniu warstwy odsączającej lub odcinającej należy przystąpić do jej zagęszczania.

Zagęszczanie warstw o przekroju daszkowym należy rozpoczynać od krawędzi i stopniowo przesuwać pasami podłużnymi częściowo nakładającymi się, w kierunku jej osi. Zagęszczanie nawierzchni o jednostronnym spadku należy rozpoczynać od dolnej krawędzi i przesuwać pasami podłużnymi częściowo nakładającymi się, w kierunku jej górnej krawędzi.

Nierówności lub zagłębienia powstałe w czasie zagęszczania powinny być wyrównywane na bieżąco przez spulchnienie warstwy kruszywa i dodanie lub usunięcie materiału, aż do otrzymania równej powierzchni.

W miejscach niedostępnych dla walców warstwa odcinająca i odsączająca powinna być zagęszczana płytami wibracyjnymi lub ubijakami mechanicznymi.

Zagęszczanie należy kontynuować do osiągnięcia wskaźnika zagęszczenia nie mniejszego od 1,0 według normalnej próby Proctora, przeprowadzonej według PN-B-04481 [1]. Wskaźnik zagęszczenia należy określać zgodnie z BN-77/8931-12 [8].

W przypadku, gdy gruboziarnisty materiał wbudowany w warstwę odsączającą lub odcinającą, uniemożliwia przeprowadzenie badania zagęszczenia według normalnej próby Proctora, kontrolę zagęszczenia należy oprzeć na metodzie obciążeń płytowych. Należy określić pierwotny i wtórny moduł odkształcenia warstwy według BN-64/8931-02 [6]. Stosunek wtórnego i pierwotnego modułu odkształcenia nie powinien przekraczać 2,2.

Wilgotność kruszywa podczas zagęszczania powinna być równa wilgotności optymalnej z tolerancją od -20% do +10% jej wartości. W przypadku, gdy wilgotność kruszywa jest wyższa od wilgotności optymalnej, kruszywo należy osuszyć przez mieszanie i napowietrzanie. W przypadku, gdy wilgotność kruszywa jest niższa od wilgotności optymalnej, kruszywo należy zwilżyć określoną ilością wody i równomiernie wymieszać.

### 5.4. Utrzymanie warstwy odsączającej i odcinającej

Warstwa odsączająca i odcinająca po wykonaniu, a przed ułożeniem następnej warstwy powinny być utrzymywane w dobrym stanie.

Nie dopuszcza się ruchu budowlanego po wykonanej warstwie odcinającej lub odsączającej z geowłóknin.

W przypadku warstwy z kruszywa dopuszcza się ruch pojazdów koniecznych dla wykonania wyżej leżącej warstwy nawierzchni.

Koszt napraw wynikłych z niewłaściwego utrzymania warstwy obciąża Wykonawcę robót.

## 6. kontrola jakości robót

### 6.1. Ogólne zasady kontroli jakości robót

Ogólne zasady kontroli jakości robót podano w OST D-M-00.00.00 „Wymagania ogólne” pkt 6.

### 6.2. Badania przed przystąpieniem do robót

Przed przystąpieniem do robót Wykonawca powinien wykonać badania kruszyw przeznaczonych do wykonania robót i przedstawić wyniki tych badań Inżynierowi. Badania te powinny obejmować wszystkie właściwości kruszywa określone w p. 2.3.

Geowłókniny przeznaczone do wykonania warstwy odcinającej i odsączającej powinny posiadać aprobatę techniczną, zgodnie z pkt 2.4.

### 6.3. Badania w czasie robót

#### 6.3.1. Częstotliwość oraz zakres badań i pomiarów

Częstotliwość oraz zakres badań i pomiarów dotyczących cech geometrycznych i zagęszczenia warstwy odsączającej i odcinającej podaje tablica 1.

Tablica 1. Częstotliwość oraz zakres badań i pomiarów warstwy odsączającej i odcinającej

Lp.	Wyszczególnienie badań i pomiarów	Minimalna częstotliwość badań i pomiarów
1	Szerokość warstwy	10 razy na 1 km
2	Równość podłużna	co 20 m na każdym pasie ruchu
3	Równość poprzeczna	10 razy na 1 km
4	Spadki poprzeczne *)	10 razy na 1 km
5	Rzędne wysokościowe	co 25 m w osi jezdni i na jej krawędziach dla autostrad i dróg ekspresowych, co 100 m dla pozostałych dróg
6	Ukształtowanie osi w planie **)	co 25 m w osi jezdni i na jej krawędziach dla autostrad i dróg ekspresowych, co 100 m dla pozostałych dróg
7	Grubość warstwy	Podczas budowy: w 3 punktach na każdej działce roboczej, lecz nie rzadziej niż raz na 400 m Przed odbiorem: w 3 punktach, lecz nie rzadziej niż raz na 2000 m
8	Zagęszczenie, wilgotność kruszywa	w 2 punktach na dziennej działce roboczej, lecz nie rzadziej niż raz na 600 m

\*) Dodatkowe pomiary spadków poprzecznych i ukształtowania osi w planie należy wykonać w punktach głównych łuków poziomych.

#### 6.3.2. Szerokość warstwy

Szerokość warstwy nie może się różnić od szerokości projektowanej o więcej niż +10 cm, -5 cm.

#### 6.3.3. Równość warstwy

Nierówności podłużne warstwy odcinającej i odsączającej należy mierzyć 4 metrową łatą, zgodnie z normą BN-68/8931-04 [7].

Nierówności poprzeczne warstwy odcinającej i odsączającej należy mierzyć 4 metrową łatą.

Nierówności nie mogą przekraczać 20 mm.

#### 6.3.4. Spadki poprzeczne

Spadki poprzeczne warstwy odcinającej i odsączającej na prostych i łukach powinny być zgodne z dokumentacją projektową z tolerancją 0,5%.

#### 6.3.5. Rzędne wysokościowe

Różnice pomiędzy rzędnymi wysokościowymi warstwy i rzędnymi projektowanymi nie powinny przekraczać +1 cm i -2 cm.

#### 6.3.6. Ukształtowanie osi w planie

Oś w planie nie może być przesunięta w stosunku do osi projektowanej o więcej niż 3 cm dla autostrad i dróg ekspresowych lub o więcej niż 5 cm dla pozostałych dróg.

#### 6.3.7. Grubość warstwy

Grubość warstwy powinna być zgodna z określoną w dokumentacji projektowej z tolerancją +1 cm, -2 cm.

Jeżeli warstwa, ze względów technologicznych, została wykonana w dwóch warstwach, należy mierzyć łączną grubość tych warstw.

Na wszystkich powierzchniach wadliwych pod względem grubości Wykonawca wykona naprawę warstwy przez spulchnienie warstwy na głębokość co najmniej 10 cm, uzupełnienie nowym materiałem o odpowiednich właściwościach, wyrównanie i ponowne zagęszczenie.

Roboty te Wykonawca wykona na własny koszt. Po wykonaniu tych robót nastąpi ponowny pomiar i ocena grubości warstwy, według wyżej podanych zasad na koszt Wykonawcy.

#### **6.3.8. Zagęszczenie warstwy**

Wskaźnik zagęszczenia warstwy odcinającej i odsączającej, określony wg BN-77/8931-12 [8] nie powinien być mniejszy od 1.

Jeżeli jako kryterium dobrego zagęszczenia warstwy stosuje się porównanie wartości modułów odkształcenia, to wartość stosunku wtórnego do pierwotnego modułu odkształcenia, określonych zgodnie z normą BN-64/8931-02 [6], nie powinna być większa od 2,2.

Wilgotność kruszywa w czasie zagęszczenia należy badać według PN-B-06714-17 [2]. Wilgotność kruszywa powinna być równa wilgotności optymalnej z tolerancją od -20% do +10%.

### **7. obmiar robót**

#### 7.1. Ogólne zasady obmiaru robót

Ogólne zasady obmiaru robót podano w OST „Wymagania ogólne” pkt 7.

#### 7.2. Jednostka obmiarowa

Jednostką obmiarową jest  $m^2$  (metr kwadratowy) warstwy odcinającej i odsączającej.

### **8. odbiór robót**

Ogólne zasady odbioru robót podano w „Wymagania ogólne” pkt 8.

Roboty uznaje się za wykonane zgodnie z dokumentacją projektową, SST i wymaganiami Inżyniera, jeżeli wszystkie pomiary i badania z zachowaniem tolerancji wg pkt 6 dały wyniki pozytywne.

### **9. podstawa płatności**

#### 9.1. Ogólne ustalenia dotyczące podstawy płatności

Ogólne ustalenia dotyczące podstawy płatności podano w OST „Wymagania ogólne” pkt 9.

#### 9.2. Cena jednostki obmiarowej

Cena wykonania  $1m^2$  warstwy odsączającej i/lub odcinającej z kruszywa obejmuje:

- prace pomiarowe,
  - dostarczenie i rozłożenie na uprzednio przygotowanym podłożu warstwy materiału o grubości i jakości określonej w dokumentacji projektowej i specyfikacji technicznej,
  - wyrównanie ułożonej warstwy do wymaganego profilu, - zagęszczenie wyprofilowanej warstwy,
  - przeprowadzenie pomiarów i badań laboratoryjnych wymaganych w specyfikacji technicznej, utrzymanie warstwy.
- prace pomiarowe,  $2$  warstwy odsączającej i/lub odcinającej z geowłóknin obejmuje:
  - dostarczenie i rozłożenie na uprzednio przygotowanym podłożu warstwy geowłóknin, - pomiary kontrolne wymagane w specyfikacji technicznej,
- utrzymanie warstwy.

### **10. przepisy związane**

#### 10.1. Normy

1. PN-B-04481 Grunty budowlane. Badania próbek gruntu
2. PN-B-06714-17 Kruszywa mineralne. Badania. Oznaczanie wilgotności
3. PN-B-11111 Kruszywa mineralne. Kruszywo naturalne do nawierzchni drogowych. Żwir i mieszanka
4. PN-B-11112 Kruszywa mineralne. Kruszywo łamane do nawierzchni drogowych
5. PN-B-11113 Kruszywa mineralne. Kruszywo naturalne do nawierzchni drogowych. Piasek
6. BN-64/8931-02 Drogi samochodowe. Oznaczanie modułu odkształcenia nawierzchni podatnych i podłoża przez obciążenie płytą
7. BN-68/8931-04 Drogi samochodowe. Pomiar równości nawierzchni planografem i łąką
8. BN-77/8931-12 Oznaczanie wskaźnika zagęszczenia gruntu

#### 10.2. Inne dokumenty

9. Wytyczne budowy nasypów komunikacyjnych na słabym podłożu z zastosowaniem geotekstyliów, IBDiM, Warszawa 1986

**SZCZEGÓŁOWA SPECYFIKACJA TECHNICZNA**  
**SST-02.05**

NAWIERZCHNIE BOISK ZE SZTUCZNEJ TRAWY

**1.WSTEP**

1.1. Przedmiot SST

Przedmiotem niniejszej specyfikacji technicznej (SST) są wymagania dotyczące wykonania i odbioru robót związanych z wykonaniem boisk

1.2. Zakres stosowania

Niniejsza specyfikacja techniczna będzie stosowana jako dokument przetargowy i kontraktowy przy zleceniu i realizacji robót w punkcie 1.1

1.3. Zakres robót objętych SST

Ustalenia zawarte w niniejszej specyfikacji dotyczą zasad prowadzenia robót związanych z :

**-wykonanie nawierzchni syntetycznych na boiskach**

1.4. Określenia podstawowe

Stosowane określenia podstawowe są zgodne z obowiązującymi, odpowiednimi polskimi normami oraz z definicjami podanymi w STO „Wymagania ogólne” 1.5. Ogólne wymagania dotyczące robót

Ogólne wymagania dotyczące robót podano w STO „Wymagania ogólne”

**2.MATERIAŁY**

2.1.Ogólne wymagania dotyczące materiałów

Ogólne wymagania dotyczące materiałów, ich pozyskiwania i składowania, podano w OST „Wymagania ogólne”

**2.2. Materiały boisk z nawierzchni syntetycznej:**

- Karta techniczna produktu potwierdzająca parametry nawierzchni

- Atest Higieniczny PZH

- Certyfikat Bezpieczeństwa uzyskany zgodnie z PN-EN 1177
- Badanie na zawartość metali ciężkich

#### **2.4. WYPOSAŻENIE BOISK**

- Certyfikat Badań uzyskany zgodnie z PN-EN 1176

### **3.SPRZĘT**

- 3.1.Ogólne wymagania dotyczące sprzętu  
Ogólne wymagania dotyczące sprzętu podano w STO „Wymagania ogólne” .

### **4.TRANSPORT**

- 4.1. Ogólne wymagania dotyczące transportu  
Ogólne wymagania dotyczące transportu podano w OST „Wymagania ogólne”

### **5. WYKONANIE ROBÓT**

- 5.1.Ogólne zasady wykonania robót  
Ogólne zasady wykonania robót podano w STO „Wymagania ogólne”

#### **5.2Wykonanie nawierzchni sztucznej boisk**

- Karta techniczna produktu potwierdzająca parametry nawierzchni
- Atest Higieniczny PZH
- Certyfikat Bezpieczeństwa uzyskany zgodnie z PN-EN 1177
- Badanie na zawartość metali ciężkich

#### **5.3. Montaż urządzeń boisk :**

- zgodnie z instrukcją producenta
- Certyfikat Badań uzyskany zgodnie z PN-EN 1176

### **6. KONTROLA JAKOŚCI ROBÓT**

- 6.1. Ogólne zasady kontroli jakości robót  
Ogólne zasady kontroli jakości robót podano w STO „Wymagania ogólne”

### **7.OBMIAR ROBÓT**

- 7.1. Ogólne zasady obmiaru robót  
Ogólne zasady obmiaru robót podano w STO „Wymagania ogólne”

### **8. ODBIÓR ROBÓT**

Ogólne zasady odbioru robót podano w STO „Wymagania ogólne”

### **9.PODSTAWA PŁATNOŚCI**

- 9.1. Ogólne ustalenia dotyczące podstawy płatności  
Ogólne ustalenia dotyczące podstawy płatności podano w STO „Wymagania ogólne”

### **10. Normy i dokumenty związane**

- a) Atesty PZH
- b) Instrukcje producentów
- c) Normy PN-EN 1176 i PN-EN 1177
- d) Inne – wybrane przez Inwestora oraz Projektanta przystosowującego projekt do warunków miejscowych. Przy wyborze rozwiązań należy przestrzegać prawa budowlanego, praw pokrewnych i szczególnych oraz kierować się wiedzą techniczną

## SPECYFIKACJA TECHNICZNO-MATERIAŁOWA

### INFORMACJA:

Przedstawione podstawowe materiały i urządzenia są tylko przykładem i mogą być zastąpione innymi, spełniającymi te same funkcje i posiadającymi co najmniej takie same parametry, atesty i certyfikaty.

### I. TRAWA BOISK WIELOFUNKCYJNYCH

<b>Nazwa produktu</b>	<b>TRAWA 20/20 E</b>
<b>Zastosowanie</b>	Boiska wielofunkcyjne
<b>Rodzaj włókna</b>	Fibryl PE
<b>Wysokość włókna</b>	20 mm
<b>Dtex</b>	6600 / 8800 - E
<b>Gęstość</b>	84000 / 42000 - E włókien / m2
<b>Podłoże 1</b>	PP + wełna 165 g/m2
<b>Podłoże 2</b>	Latex 1000 g / m2
<b>Waga</b>	2,52 kg / m2
<b>Szerokość rolki</b>	4.00m
<b>Kolor</b>	Zielony / czerwony / linie

### V. WYPOSAŻENIE BOISKA DO KOSZYKÓWKI

#### 1. Stojak do koszykówki na boisko, ocynkowany wysięg 120 cm

Stojak do koszykówki na boisko wykonany z kwadratowego profilu stalowego 100x100x3 mm, cynkowany ogniowo, wysięg 120 cm. Przeznaczony do montowania w tulei.

**ILOŚĆ W ZAKRESIE BOISK : 4 SZT.**

#### 2. Tablica do koszykówki z pleksi (szkła akrylowego), 105x180 cm, profesjonalna

Tablica do koszykówki o wymiarach 180x105 cm, wykonana ze szkła akrylowego (pleksi) o gr 10 mm. Tablica wzmacnia metalową ramą, malowaną z dolną osłoną tablicy .

**ILOŚĆ W ZAKRESIE BOISK : 4 SZT**

#### 3. Obręcz uchylna, profesjonalna (z siłownikiem sprężynowym)

Obręcz do kosza uchylna, profesjonalna z siłownikiem sprężynowym, malowana proszkowo.

**ILOŚĆ W ZAKRESIE BOISK : 4 SZT**

#### 4. Siatka do obręczy turniejowa

**ILOŚĆ W ZAKRESIE BOISK : 4 SZT (komplet zapasowy + podstawowy)**

### 5. Osłona słupa do koszykówki h = 200 cm

Grubość 5 cm, wysokość 200 cm, szerokość 40cm; osłona słupa wykonana z pianki poliuretanowej, obszytej materiałem PCV; montowana za pomocą pasków z rzepami wokół stojaka do koszykówki lub słupka siatkówki.

**ILOŚĆ W ZAKRESIE BOISK : 4 SZT**

## **VI. WYPOSAŻENIE BOISKA DO SIATKÓWKI**

### 1. Słupki do siatkówki aluminiowe, wielofunkcyjne, z naciągiem śrubowym

Słupki do siatkówki aluminiowe montowane są w tulejach podłogowych, które po wyjęciu słupka przykrywane są dekle. Słupki aluminiowe wykonane są z profilu owalnego 100x120 mm. Bezstopniowa regulacja zawieszenia siatki w zakresie 1,07-2,43 m aby umożliwić wykorzystanie ich do gry w siatkówkę, tenisa oraz badmintona.

Komplet dwóch słupków, jeden z napinaczem śrubowym siatki, drugi z elementami zaczepowymi siatki.

**ILOŚĆ W ZAKRESIE BOISK : 1 KOMPLET.**

### 2. Siatka do siatkówki profesjonalna, wzmocniane boki, obszycie z 4 stron + antenki

Siatka długości 9,5 m, szerokość 1 m wraz z linkami naciągowymi (góra miękka stal, dół polipropylen) oraz antenkami. Wzmocniona z czterech stron. Kolor czarny

**ILOŚĆ W ZAKRESIE BOISK : 1 SZT**

### 3. Osłona słupa do siatkówki h = 200 cm

Grubość 5 cm, wysokość 200 cm, szerokość 40cm; osłona słupa wykonana z pianki poliuretanowej, obszytej materiałem PCV; montowana za pomocą pasków z rzepami wokół stojaka do koszykówki lub słupka siatkówki.

**ILOŚĆ W ZAKRESIE BOISK : 2 SZT**

## **VII. WYPOSAŻENIE BOISKA DO TENISA ZIEMNEGO**

### 1. Słupki do siatkówki aluminiowe, wielofunkcyjne, z naciągiem śrubowym

Słupki do siatkówki aluminiowe montowane są w tulejach podłogowych, które po wyjęciu słupka przykrywane są dekle. Słupki aluminiowe wykonane są z profilu owalnego 100x120 mm. Bezstopniowa regulacja zawieszenia siatki w zakresie 1,07-2,43 m aby umożliwić wykorzystanie ich do gry w siatkówkę, tenisa oraz badmintona.

Komplet dwóch słupków, jeden z napinaczem śrubowym siatki, drugi z elementami zaczepowymi siatki.

**ILOŚĆ W ZAKRESIE BOISK : 1 KOMPLET.**

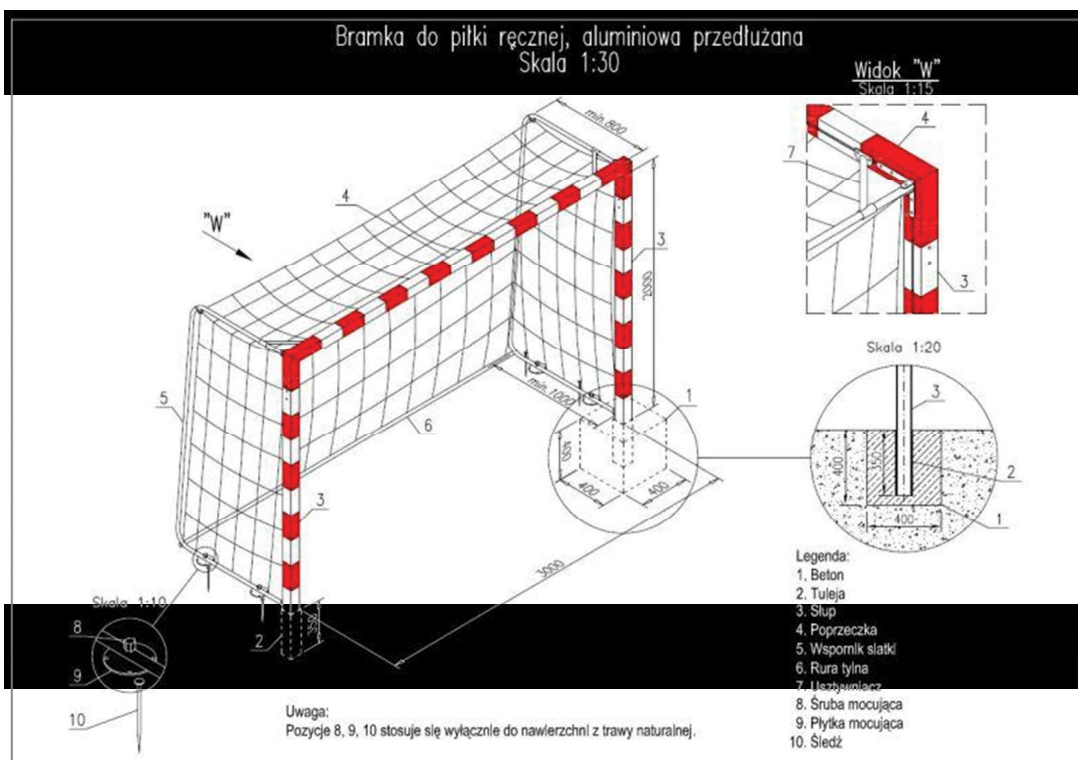
### 2. Siatka do tenisa ziemnego czarna PE, z faruchem; grubość splotu 3 mm

**ILOŚĆ W ZAKRESIE BOISK : 1 SZT**



## VIII. WYPOSAŻENIE BOISKA PIŁKI RĘCZNEJ

### 1. Bramka do piłki ręcznej aluminiowa, przedłużana 3 x2 m, do mocowania w tulejach



Bramka 3,0x2,0 m do piłki ręcznej ALU, przedłużana mocowana w tulejach.  
Rama bramki w biało-czerwone pasy, wykonana z kwadratowego profilu aluminiowego 80 x 80 mm; głębokość 80 x 100 cm.

**ILOŚĆ W ZAKRESIE BOISK : 2 SZT.**

## IX. PIŁKOCHWYTY BOISKA PIŁKI RĘCZNEJ

Piłkochwyty wykonane na wspornikach 50cm mocowanych do słupków stalowych ogrodzenia. Siatka polipropylenowa wielkość oczka 8,0 x 8,0 cm, sznurek grubości 5 mm  
Wysokość 4,0m szerokość 22,0m. Obciążenie dolnej linki lub mocowanie do podłoża.

**ILOŚĆ W ZAKRESIE BOISK : 2 SZT.**

## X. LAMPY SOLARNE HYBRYDOWE

Oświetlenie boiska należy wykonać z **6 szt.** solarów wolnostojących hybrydowych (solar + wiatrak).

Parametry : wysokość masztu 9,5m, wysokość źródła światła LED 8,0m, źródło światła 56W, strumień 5900lm, natężenie min. 40lx, barwa biała, trwałość źródła światła 55000h, moc turbiny 300W, moc modułu fotowolt. 130/180W, okres autonomii 3-4 dni, kolor podstawy czarny.

**ILOŚĆ W ZAKRESIE BOISK : 6 SZT.**