

PROGRAM FUNKCJONALNO-UŻYTKOWY

TYTUŁ: „ZWIĘKSZENIE DOSTĘPNOŚCI DO NIEINWAZYJNEJ DIAGNOSTYKI I LECZENIA SCHORZEŃ KARDIOLOGICZNYCH PACJENTÓW SP ZOZ ZOZ W GŁUCHOŁAZACH”

LOKALIZACJA: POWIAT NYSKI, GMINA GŁUCHOŁAZY
PAWILON „A”, UL. LOMPY 2, 48-340 GŁUCHOŁAZY
DZ. NR: 1876/20

Program obejmuje:

- adaptacja, dostosowanie i modernizacja pomieszczeń mieszczących się na II piętrze pawilonu „A” w Głuchołazach,
- modernizacja pomieszczeń sanitarnych,
- instalacje,
- wymiana stolarki drzwiowej na nową,
- uzupełnienie ubytków warstw podłogi – wykładziny obiektowej PCV,
- montaż balustrad.

NAZWA I ADRES

ZAMAWIAJACEGO: SAMODZIELNY PUBLICZNY ZAKŁAD OPIEKI ZDROWOTNEJ
ZESPÓŁ OPIEKI ZDROWOTNEJ W GŁUCHOŁAZACH
48-340 GŁUCHOŁAZY
UL. MARII SKŁODOWSKIEJ-CURIE 16

**AUTOR PROGRAMU
FUNKCJONALNO-
UŻYTKOWEGO:**

DR INŻ. ARCH. PIOTR OPAŁKA
UL. ZJEDNOCZENIA 9/2, 48-304 NYSA

Głuchołazy, dn. 21 maja 2020 r.

Program funkcjonalno-użytkowy:
ZWIĘKSZENIE DOSTĘPNOŚCI DO NIEINWAZYJNEJ DIAGNOSTYKI I LECZENIA SCHORZEŃ KARDIOLOGICZNYCH
PACJENTÓW SP ZOZ ZOZ W GŁUCHOŁAZACH
UL. LOMPY 2, 48-340 GŁUCHOŁAZY, DZ. NR 1876/20

NAZWY I KODY:

Grupy, klasy i kategorie robót projektowych

grupa

71200000-0 Usługi architektoniczne i podobne

klasa

71210000-3 Doradcze usługi architektoniczne

71220000-6 Usługi projektowania architektonicznego

71221000-3 Usługi architektoniczne w zakresie obiektów budowlanych

71222000-0 Usługi architektoniczne w zakresie przestrzeni

71223000-7 Usługi architektoniczne w zakresie rozbudowy obiektów budowlanych

71240000-2 Usługi architektoniczne, inżynieryjne i planowania

kategoria

71241000-9 Studia wykonalności, usługi doradcze, analizy

71242000-6 Przygotowanie przedsięwzięcia i projektu, oszacowanie kosztów

71244000-0 Kalkulacja kosztów, monitoring kosztów

71245000-7 Plany zatwierdzające, rysunki robocze i specyfikacje

71246000-4 Określenie i spisanie ilości do budowy

71247000-1 Nadzór nad robotami budowlanymi

71248000-8 Nadzór nad projektem i dokumentacją

klasa

71250000-5 Usługi architektoniczne, inżynieryjne i pomiarowe

kategoria

71251000-2 Usługi architektoniczne i dotyczące pomiarów budynków

grupa

71300000-1 Usługi inżynieryjne

klasa

71310000-4 Doradcze usługi inżynieryjne i budowlane

kategoria

71312000-8 Usługi doradcze w zakresie inżynierii konstrukcyjnej

71314000-2 Usługi energetyczne i podobne

71315000-9 Usługi budowlane

71316000-6 Telekomunikacyjne usługi doradcze

71317000-3 Usługi doradcze w zakresie kontroli i zapobiegania zagrożeniom

klasa

71320000-7 Usługi inżynieryjne w zakresie projektowania

kategoria

71321000-4 Usługi inżynierii projektowej dla mechanicznych i elektrycznych instalacji budowlanych

klasa

71350000-6 Usługi inżynieryjne naukowe i techniczne

kategoria

71352000-0 Usługi badania podłoża

71355000-1 Usługi pomiarowe

71356000-8 Usługi techniczne

grupa

71500000-3 Usługi związane z budownictwem

klasa

71520000-9 Usługi nadzoru budowlanego

kategoria

71521000-6 Usługi nadzorowania placu budowy

klasa

71530000-2 Doradcze usługi budowlane

71540000-5 Usługi zarządzania budową

kategoria

71541000-2 Usługi zarządzania projektem budowlanym

grupa

71600000-4 Usługi w zakresie testowania technicznego, analizy i konsultacji technicznej

klasa

71630000-3 Usługi kontroli i nadzoru technicznego

kategoria

71631000-0 Usługi nadzoru technicznego

Grupy, klasy i kategorie robót projektowych

grupa

45200000-9 Roboty budowlane w zakresie wznoszenia kompletnych obiektów budowlanych lub ich części oraz roboty w zakresie inżynierii lądowej i wodnej

Program funkcjonalno-użytkowy:
ZWIĘKSZENIE DOSTĘPNOŚCI DO NIEINWAZYJNEJ DIAGNOSTYKI I LECZENIA SCHORZEŃ KARDIOLOGICZNYCH
PACJENTÓW SP ZOZ ZOZ W GŁUCHOŁAZACH
UL. LOMPY 2, 48-340 GŁUCHOŁAZY, DZ. NR 1876/20

klasa

45210000-2 Roboty budowlane w zakresie budynków

kategoria

klasa

45220000-5 Roboty inżynieryjne i budowlane

klasa

45230000-8 Roboty budowlane w zakresie budowy rurociągów, linii komunikacyjnych i elektroenergetycznych, autostrad, dróg, lotnisk i kolei; wyrównywanie terenu

grupa

45300000-0 Roboty instalacyjne w budynkach

klasa

45310000-3 Roboty instalacyjne elektryczne

kategoria

45311000-0 Roboty w zakresie okablowania oraz instalacji elektrycznych

45312000-7 Instalowanie systemów alarmowych i anten

45314000-1 Instalowanie urządzeń telekomunikacyjnych

45315000-8 Instalowanie urządzeń elektrycznego ogrzewania i innego sprzętu elektrycznego w budynkach

45316000-5 Instalowanie systemów oświetleniowych i sygnalizacyjnych

45317000-2 Inne instalacje elektryczne

klasa

45320000-6 Roboty izolacyjne

kategoria

45321000-3 Izolacja cieplna

45323000-7 Roboty w zakresie izolacji dźwiękoszczelnych

45324000-4 Roboty w zakresie okładziny tynkowej

klasa

45330000-9 Roboty instalacyjne wodno-kanalizacyjne i sanitarne

kategoria

45331000-6 Instalowanie urządzeń grzewczych, wentylacyjnych i klimatyzacyjnych

45332000-3 Roboty instalacyjne wodne i kanalizacyjne

klasa

45340000-2 Instalowanie ogrodzeń, płotów i sprzętu ochronnego

kategoria

45343000-3 Roboty instalacyjne przeciwpożarowe

grupa

45400000-1 Roboty wykończeniowe w zakresie obiektów budowlanych

klasa

45410000-4 Tynkowanie

45420000-7 Roboty w zakresie zakładania stolarki budowlanej oraz roboty ciesielskie

kategoria

45421000-4 Roboty w zakresie stolarki budowlanej

45422000-1 Roboty ciesielskie

klasa

45430000-0 Pokrywanie podłóg i ścian

kategoria

45431000-7 Kładzenie płytek

45432000-4 Kładzenie i wykładanie podłóg, ścian i tapetowanie ścian

klasa

45440000-3 Roboty malarskie i szklarskie

kategoria

45441000-0 Roboty szklarskie

45442000-7 Nakładanie powierzchni kryjących

klasa

45450000-6 Roboty budowlane wykończeniowe, pozostałe

kategoria

45451000-3 Dekorowanie

45452000-0 Zewnętrzne czyszczenie budynków

45453000-7 Roboty remontowe i renowacyjne

SPIS ZAWARTOŚCI PROGRAMU FUNKCJONALNO-UŻYTKOWEGO

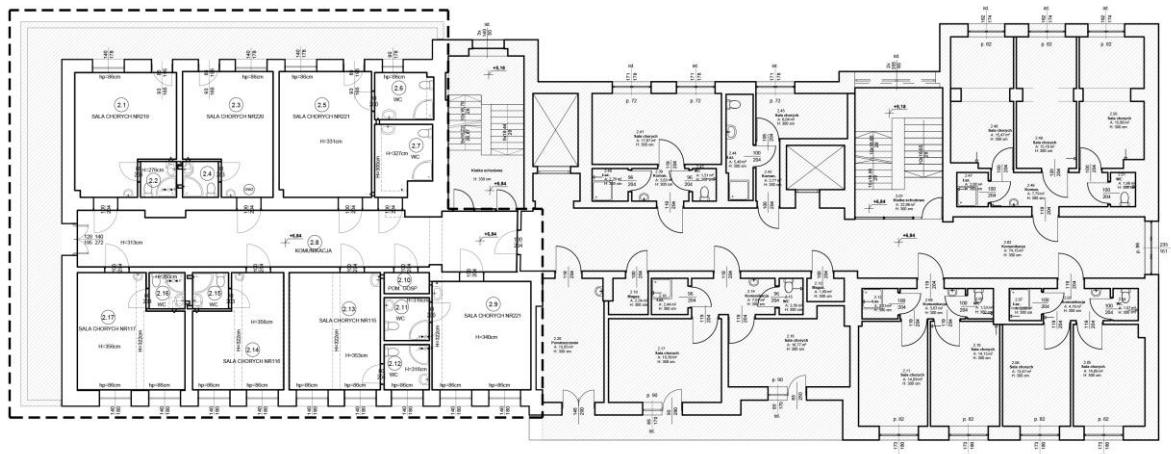
- I. CZĘŚĆ OPISOWA
 1. Opis ogólny przedmiotu zamówienia.
 - 1.1. Charakterystyczne parametry określające wielkość obiektu lub zakresu prac adaptacyjnych.
 - 1.2. Aktualne uwarunkowania wykonania przedmiotu zamówienia.
 - 1.3. Ogólne właściwości funkcjonalno-użytkowe.
 - 1.4. Szczegółowe właściwości funkcjonalno-użytkowe wyrażone we wskaźnikach powierzchniowo-kubaturowych.
 - 1.4.1. Powierzchnie użytkowe poszczególnych pomieszczeń wraz z określeniem ich funkcji.
 - 1.4.2. Zakres prac adaptacyjnych.
 - 1.4.3. Określenie wielkości możliwych przekroczeń lub pomniejszenia przyjętych parametrów powierzchni kubatur oraz wskaźników.
 - 1.4.4. Określenie wielkości możliwych przekroczeń lub pomniejszenia przyjętych parametrów powierzchni i kubatur lub wskaźników.
 2. Opis wymagań zamawiającego w stosunku do przedmiotu zamówienia.
 - 2.1. Wymagania dotyczące przystąpienia do prac adaptacyjnych.
 - 2.2. Wymagania dotyczące architektury.
 - 2.3. Wymagania dotyczące konstrukcji.
 - 2.4. Wymagania dotyczące instalacji.
 - 2.4.1. Instalacja elektryczna.
 - 2.4.2. Instalacja sanitarna.
 - 2.4.3. Instalacja wentylacji.
 - 2.4.4. Umeblowanie i wyposażenie techniczne.
 - 2.5. Wymagania dotyczące wykończenia.
 - 2.6. Wymagania dotyczące zagospodarowania terenu.
 - 2.7. Warunki wykonania i odbioru prac budowlanych odpowiadające zawartości specyfikacji technicznych wykonania i odbioru przedmiotowego zamówienia.
 - 2.8. Wymagania Zamawiającego w stosunku do przedmiotu zamówienia.

II. CZĘŚĆ INFORMACYJNA

1. Dokumenty potwierdzające zgodność zamierzenia z wymaganiami wynikającymi z odrębnych przepisów na wykonanie prac adaptacyjnych.
2. Oświadczenie zamawiającego stwierdzające jego prawo do dysponowania nieruchomością.
3. Przepisy prawne i normy związane z projektowaniem i wykonaniem prac adaptacyjnych.
4. Inne posiadane informacje i dokumenty niezbędne do zaprojektowania prac adaptacyjnych.
 - 4.1. Kopia mapy zasadniczej.
 - 4.2. Dane dotyczące zanieczyszczeń atmosfery do analizy ochrony powietrza oraz posiadane raporty, opinie lub ekspertyzy z zakresu ochrony środowiska.
 - 4.3. Inwentaryzacja lub dokumentacja obiektów budowlanych.
 - 4.4. Dodatkowe wytyczne inwestorskie i uwarunkowania związane z budową i jej przeprowadzeniem.

I. CZĘŚĆ OPISOWA

1. Opis ogólny przedmiotu zamówienia



Rzut ogólny kondygnacji – zakres opracowania

Przedmiotem programu funkcjonalno-użytkowego jest: „Zwiększenie dostępności do nieinwazyjnej diagnostyki i leczenia schorzeń kardiologicznych pacjentów Sp ZOZ ZOZ w Głucholazach”. Zadanie objęte programem funkcjonalno-użytkowym stanowi kolejny etap kompleksowej modernizacji budynku „A” w Głucholazach przy ul. Lompy 2, (dz. nr 1876/20). Program funkcjonalno-użytkowy posłuży zamawiającemu do wykonania ww. prac adaptacyjnych. Wykonawca wyłoniony w trybie zamówienia publicznego na podstawie programu funkcjonalno-użytkowego wykona prace polegające na modernizacji pomieszczeń, adaptacji instalacji sanitarnych (instalacji wentylacji, wod.-kan., wykonania ścian i podłóg), wymiany stolarki drzwiowej. Planowane prace mają na celu dostosowanie i podniesienie standardu do wymagań określonych w Rozporządzeniu Ministra Zdrowia z dnia 26 czerwca 2012 r. w sprawie szczegółowych wymagań, jakim powinny odpowiadać pomieszczenia i urządzenia podmiotu wykonującego działalność leczniczą.

W ramach zadania wymagane jest:

- Poszerzenie i wybicie otworów drzwiowych wszystkich pomieszczeń objętych opracowaniem,
- Montaż nowej stolarki drzwiowej,
- Wykonanie prac rozbiórkowych polegających na:
 - usunięciu istniejącej stolarki wewnętrznej,
 - skuciu „luźnych” warstw okładzin ściennych (płytek ceramicznych itp.)
 - usunięciu starych warstw wykończenia podłogi w celu likwidacji progów,
 - powiększeniu pomieszczeń sanitarnych,
- Wykonanie ścian działowych pomieszczeń sanitarnych,
- Wykonanie instalacji wentylacji grawitacyjnej (w pom. sanitarnych wspomaganiej wentylatorami),
- Wykonanie prac wykończeniowych sal pacjentów,

- Uzupełnienie instalacji elektrycznej (oświetlenia LED, gniazd, instalacji niskoprądowych).
- Montaż balustrad przyściennych w korytarzu głównym.

Uwaga:

Obiekt nie spełnia obowiązujących przepisów w zakresie ochrony ppoż. Dostosowanie budynku szpitala (w tym również części oddziału objętego opracowaniem) do wymagań ppoż. nie jest przedmiotem niniejszego opracowania.

Wykonawca w porozumieniu z Zamawiającym zobowiązany jest uwzględnić rozwiązania podnoszące poziom bezpieczeństwa pożarowego do obowiązujących wymagań ppoż.

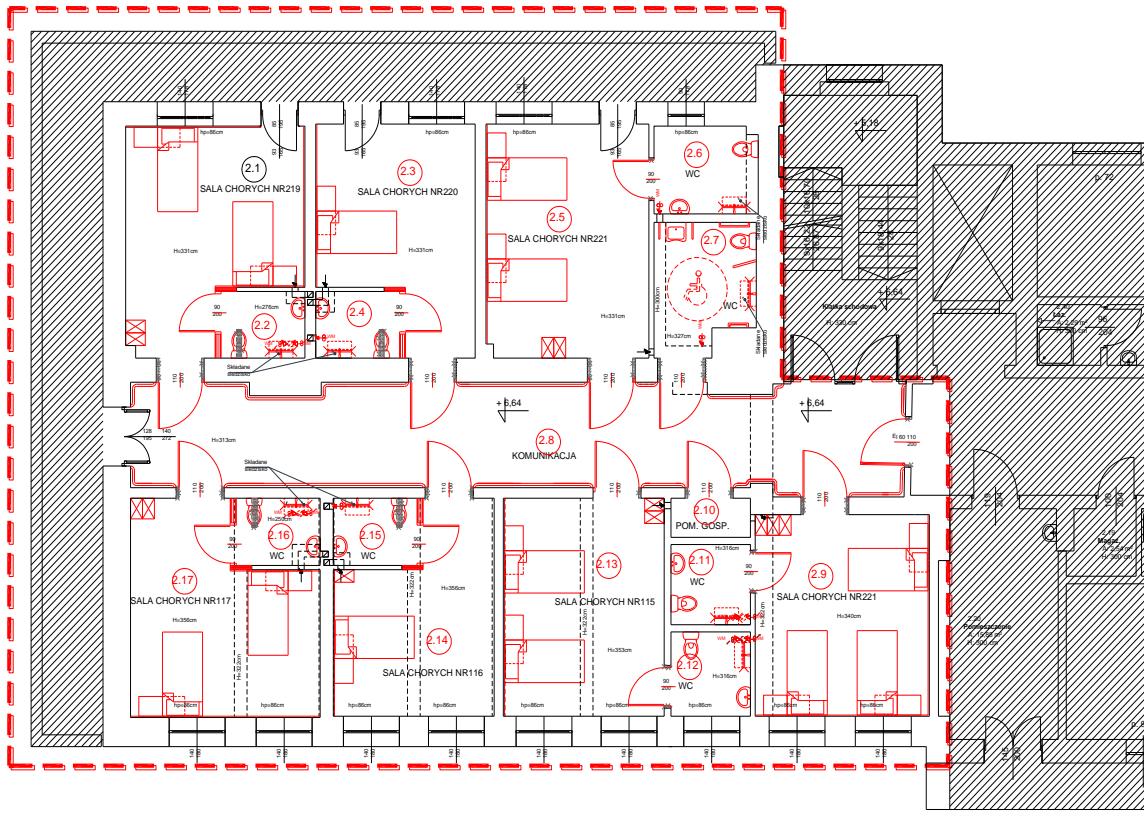
Wszelkie prace wskazane do wykonania powinny być uzgodnione z Zamawiającym.

1.1. Charakterystyczne parametry określające wielkość obiektu i zakres opracowania dokumentacji.

Przedmiotem opracowania jest „Zwiększenie dostępności do nieinwazyjnej diagnostyki i leczenia schorzeń kardiologicznych pacjentów Sp ZOZ ZOZ” znajdującej się na II piętrze budynku „A” w Głuchołazach przy ul. Lompy 2.

- Budynek wolnostojący, pięciokondygnacyjny, podpiwniczony zlokalizowany w sąsiedztwie parku zdrojowego, dostępny z ul. Lompy,
- Ściany wewnętrzne i zewnętrzne ceglane,
- Stropy WPS na dźwigarach stalowych,
- Kategoria zagrożenia ludzi ZL II, klasa odporności pożarowej budynku – B.

Układ funkcjonalny budynku (w tym również kondygnacji objętej opracowaniem) korytarzowy. Dostęp do części objętej opracowaniem z wewnętrznego korytarza. Komunikacja pionowa odbywa się za pomocą dwóch klatek schodowych rozmieszczonych po środku budynku. Windy osobowe przylegające do klatek schodowych obsługują wszystkie kondygnacje.



Rzut ogólny kondygnacji – zakres opracowania

Parametry techniczne (części kondygnacji objętej opracowaniem):

Powierzchnia użytkowa części objętej opracowaniem:

$P_u = 225,070 \text{ m}^2$

Kubatura wewnętrzna netto:

$K_{\text{WEWN. NETTO}} = 741,19 \text{ m}^3$

Wysokość w świetle pomieszczeń:

$H = \text{od } 2,50 \text{ m do } 3,56 \text{ m}$

1.2. Aktualne uwarunkowania wykonania przedmiotu zamówienia

Aktualne uwarunkowania wykonania przedmiotu inwestycji wynikają przede wszystkim z konieczności utrzymania ciągłości funkcjonowania szpitala.

Wszelkie prace ich sposób organizacji (w szczególności powodujących zapylenie oraz hałas) powinien być wykonywany w terminie i zaakceptowany przez Zamawiającego.

Prace nie mogą zakłócać dojazdu obsługi medycznej szpitala, powodować przerw w dostawach energii oraz innych mediów niezbędnych dla prawidłowej eksploatacji budynku.

Prace wykonane przez wykonawcę muszą zawierać wszelkie rozwiązania wymagane przepisami ppoż. oraz BHP i sanitarno-epidemiologicznymi.

Decyzję o ewentualnej możliwości wyłączenia części obiektu z użytkowania na czas wykonywania prac Zamawiający podejmie po przedstawieniu przez Wykonawcę harmonogramu oraz sposobu organizacji prac.

Zamawiający nie wyklucza ubiegania się o zewnętrzne środki pomocowe na wykonanie prac objętych zakresem programu funkcjonalno-użytkowego.

1.3. Ogólne właściwości funkcjonalno-użytkowe

W ramach wykonania zadania wymagane jest zastosowanie materiałów o bardzo wysokiej jakości oraz bardzo długim okresie eksploatacji w warunkach utrzymywania czystości za pomocą inwazyjnych środków myjących i dezynfekujących.

Celem planowanej inwestycji dostosowanie rozwiązań funkcjonalnych i użytkowych szpitala do aktualnych wymogów higieniczno-sanitarnych, wymagań w zakresie ochrony przeciwpożarowej, obowiązujących przepisów, norm i normatywów budowlanych, potrzeb osób niepełnosprawnych.

Efektem zamierzenia ma być zdecydowana poprawa warunków przebywania pacjentów oraz poprawa warunków pracy personelu medycznego, a także podniesienie standardu świadczenia usług medycznych.

1.4. Szczegółowe właściwości funkcjonalno-użytkowe wyrażone we wskaźnikach powierzchniowo-kubaturowych

Pomieszczenia objęte opracowaniem, zlokalizowane są na II piętrze budynku „A” w kompleksie budynków SP ZOZ ZOZ w Głucholazach. Ogólna powierzchnia użytkowa pomieszczeń wynosi 225,07 m². Do pomieszczeń dostępnych z korytarza prowadzą dwa wejścia:

- wejście bezpośrednio z klatki schodowej,
- wejście z sąsiedniego korytarza,

Część objęta opracowaniem obejmuje:

- korytarz,
- sale chorych,
- wc,
- pom. gospodarcze.

FUNKCJA I WYKAZ POMIESZCZEŃ:

Wysokość pomieszczeń wg zestawienia w tabeli

Korytarz (komunikacja) – 2.8

Komunikacja ogólna stanowi główne połączenie pomiędzy poszczególnymi pomieszczeniami.

Sale chorych – pom. Nr 2.1, 2.3, 2.5, 2.9, 2.13, 2.14, 2.17

Sale chorych dla pacjentów.

WC – pom. Nr 2.2, 2.4, 2.6, 2.11, 2.12, 2.15, 2.16

W pomieszczeniu zaprojektowano ustęp, umywalkę do mycia rąk oraz natrysk

Wysokość pomieszczeń sanitarnych wynosi min. 2,50 m.

WC dla osób o ograniczonej zdolności poruszania się – pom. Nr 2.7

Przystosowanie pomieszczenia dla osób o ograniczonej zdolności poruszania się.

Pom. gospodarcze – 2.10

Przeznaczone do przechowywania niezbędnych środków dezynfekcyjnych i porządkowych.

1.4.1. Powierzchnie użytkowe poszczególnych pomieszczeń z określeniem ich funkcji

ZESTAWIENIE POWIERZCHNI PARTERU				
LP.	NAZWA POMIESZCZENIA	RODZAJ POSADZKI	WYS. POM. [H]	POW. [m ²]
2.1	SALA CHORYCH	WYKŁADZINA PCW	3,31	20,83
2.2	WC	PŁYTKI CERAMICZNE	2,76	3,31
2.3	SALA CHORYCH	WYKŁADZINA PCW	3,31	18,39
2.4	WC	WYKŁADZINA PCW	2,76	3,31
2.5	SALA CHORYCH	PŁYTKI CERAMICZNE	3,31	22,58
2.6	WC	WYKŁADZINA PCW	3,27	5,36
2.7	WC	WYKŁADZINA PCW	3,27	7,45
2.8	KOMUNIKACJA	WYKŁADZINA PCW	3,13	47,99
2.9	SALA CHORYCH	WYKŁADZINA PCW	3,40	20,84
2.10	POM. GOSP.	WYKŁADZINA PCW	3,16	1,85
2.11	WC	PŁYTKI CERAMICZNE	3,16	3,78
2.12	WC	PŁYTKI CERAMICZNE	3,16	3,97
2.13	SALA CHORYCH	WYKŁADZINA PCW	3,53	20,83
2.14	SALA CHORYCH	WYKŁADZINA PCW	3,56	17,02
2.15	WC	PŁYTKI CERAMICZNE	2,50	3,34
2.16	WC	PŁYTKI CERAMICZNE	2,50	3,34
2.17	SALA CHORYCH	WYKŁADZINA PCW	3,56	20,88
SUMA POWIERZCHNI UŻYTKOWEJ POMIESZCZEŃ OBJĘTYCH OPRACOWANIEM				225,070

1.4.2. Zakres prac adaptacyjnych

Korytarz (komunikacja) – 2.8

- Poszerzenie otworów drzwiowych i wymiana stolarki drzwiowej,
- Skucie „luźnych” warstw okładzin ściennych, uzupełnienie ubytków,
- Uzupełnienie starych warstw wykończenia podłogi,
- Montaż pochwyków ściennych,
- Montaż odbojnic i narożników,
- Przystosowanie dla osób niepełnosprawnych (likwidacja progów),
- Uzupełnienie instalacji elektrycznej (oświetlenia LED, gniazd, instalacji niskoprądowych).
- Kompleksowa odnowa i wykończenie (malowanie ścian, sufitów farbami powstrzymującymi rozwój bakterii, pleśni i drożdży).

Salę chorych – pom. Nr 2.1, 2.3, 2.5, 2.9, 2.13, 2.14, 2.17

- Poszerzenie otworów drzwiowych i wymiana stolarki drzwiowej, (szerokość drzwi w świetle 1.10 m – przy czym grubość skrzydła po otwarciu nie może pomniejszyć tego wymiaru),
- Wykonanie ścian działowych pomieszczeń sanitarnych (GK „zielona” na ruszcie stalowym z wypełnieniem z wełny gr. 15 cm),
- Skucie „luźnych” warstw okładzin ściennych, uzupełnienie ubytków,
- Uzupełnienie starych warstw wykończenia podłogi,
- Przebudowa instalacji wentylacyjnej,
- Montaż pochwyków ściennych,
- Montaż odbojnic i narożników,
- Uzupełnienie instalacji elektrycznej,
- Montaż instalacji alarmowej (przyzywowej),
- Montaż płyt osłonowych naściennych,

- Montaż wyposażenia sali (stolików, szafek na ubrania pochwytywów ściennych, wieszaków),
- Przystosowanie dla osób niepełnosprawnych (likwidacja progów),
- Uzupełnienie instalacji elektrycznej (oświetlenia LED, gniazd, instalacji niskoprądowych).
- Kompleksowa odnowa i wykończenie (malowanie ścian, sufitów farbami powstrzymującymi rozwój bakterii, pleśni i drożdży).

WC – pom. Nr 2.2, 2.4, 2.6, 2.11, 2.12, 2.15, 2.16

- Wykonanie ścian działowych pomieszczeń sanitarnych (GK „zielona” na ruszcie stalowym z wypełnieniem z wełny gr. 15 cm),
- Wstawienie stolarki drzwiowej (szerokość drzwi w świetle 0.90 m – przy czym grubość skrzydła po otwarciu nie może pomniejszyć tego wymiaru),
- Skucie starych warstw okładzin ściennych, podłogowych (płytek ceramicznych itp.),
- Przebudowa instalacji wentylacyjnej grawitacyjnej wspomaganą wentylatorem wyciągowym,
- Przebudowa instalacji kanalizacji sanitarnej, wody użytkowej,
- Uzupełnienie instalacji elektrycznej,
- Ułożenie płytek ceramicznych naściennych i posadzki,
- Montaż odpływu liniowego prysznicowego,
- Montaż pochwytywów ściennych,
- Montaż odbojnic i narożników,
- Montaż ławeczki ściennej,
- Montaż wyposażenia łazienki (dozownika na mydło, wieszaków na ręczniki),
- Przystosowanie dla osób niepełnosprawnych (likwidacja progów),
- Uzupełnienie instalacji elektrycznej (oświetlenia LED, gniazd, instalacji niskoprądowych).
- Kompleksowa odnowa i wykończenie (malowanie ścian, sufitów farbami powstrzymującymi rozwój bakterii, pleśni i drożdży).

WC dla osób o ograniczonej zdolności poruszania się – pom. Nr 2.7

- Dostosowanie pomieszczenia dla osób o ograniczonej zdolności poruszania się (brak progów, wyposażenie pomieszczenia),
- Wstawienie stolarki drzwiowej (szerokość drzwi w świetle 0.90 m – przy czym grubość skrzydła po otwarciu nie może pomniejszyć tego wymiaru),
- Skucie starych warstw okładzin ściennych, podłogowych (płytek ceramicznych itp.),
- Przebudowa instalacji wentylacyjnej grawitacyjnej wspomaganą wentylatorem wyciągowym,
- Przebudowa instalacji kanalizacji sanitarnej, wody użytkowej,
- Uzupełnienie instalacji elektrycznej,
- Ułożenie płytek ceramicznych naściennych i posadzki,
- Montaż odpływu liniowego prysznicowego,
- Montaż pochwytywów ściennych,

- Montaż odbojnic i narożników,
- Montaż ławeczki ściennej,
- Montaż wyposażenia łazienki (dozownika na mydło, wieszaków na ręczniki),
- Przystosowanie dla osób niepełnosprawnych (likwidacja progów),
- Uzupełnienie instalacji elektrycznej (oświetlenia LED, gniazd, instalacji niskoprądowych).
- Kompleksowa odnowa i wykończenie (malowanie ścian, sufitów farbami powstrzymującymi rozwój bakterii, pleśni i drożdży).

Pom. gospodarcze – 2.10

- Poszerzenie otworu drzwiowego i wymiana stolarki drzwiowej, (szerokość drzwi w świetle 1.10 m – przy czym grubość skrzydła po otwarciu nie może pomniejszyć tego wymiaru),
- Skucie „luźnych” warstw okładzin ściennych, uzupełnienie ubytków,
- Uzupełnienie starych warstw wykończenia podłogi (likwidacja progów),
- Montaż odbojnic i narożników,
- Uzupełnienie instalacji elektrycznej (oświetlenia LED, gniazd, instalacji niskoprądowych).
- Kompleksowa odnowa i wykończenie (malowanie ścian, sufitów farbami powstrzymującymi rozwój bakterii, pleśni i drożdży).

1.4.3.Określenie wielkości możliwych przekroczeń lub pomniejszenia przyjętych parametrów powierzchni kubatur oraz wskaźników

Dopuszcza się przekroczenia lub pomniejszenia przyjętych parametrów w zakresie obowiązujących unormowań prawnych, racjonalności ekonomicznej lub funkcjonalnej możliwość zmian wielkości powierzchni określonych przez Zamawiającego w wymiarze +/- 15%.

2. Opis wymagań zamawiającego w stosunku do przedmiotu zamówienia

2.1. Wymagania dotyczące przystąpienia do prac adaptacyjnych

Przygotowanie terenu w celu przeprowadzenia prac musi uwzględniać specyfikę lokalizacyjną, w tym:

- utrzymanie ciągłości funkcjonowania szpitala,
- zabezpieczenie dostępu komunikacyjnego (dojazd, ruch pieszy) do szpitala,
- zapewnienia drożności dróg ewakuacyjnej na całej długości, w szczególności dojazdu do drogi publicznej,
- przygotowanie dróg wywozowych gruzu oraz innych odpadów budowlanych w sposób ograniczający zapylenie,
- miejsce prowadzenia prac budowlanych wewnątrz budynku należy zabezpieczyć szczelnie przed wydostawaniem się zapylenia oraz brudu na pozostałe kondygnacje szpitala,
- miejsce prac należy oznaczyć, ogrodzić w zakresie niezbędnym dla zapewnienia bezpieczeństwa, zapewnić odpowiednie oświetlenie, utrzymać ład i porządek.

- po zakończeniu prac należy przywrócić do należytego stanu i porządku.

2.2. Wymagania dotyczące architektury

Wymaga się stosowania materiałów o wysokich walorach estetycznych i użytkowych o bardzo długim okresie żywotności.

- Należy spełniać wymagania w zakresie przepisów ppoż. wynikających z wymagań dla całego budynku szpitala.
- Kolorystyka stosowana w pomieszczeniach powinna być oparta na jasnych kolorach (od złamanej bieli do jasnych ciepłych kolorów). Zabrania się stosowania ciemnych (czarnych, brązowych, ciemnoszarych) kolorów pochłaniających dużo światła.
- Zabrania się stosowania materiałów w jaskrawych oraz fluorescencyjnych kolorach o ile nie wymaga tego standard identyfikacji wizualnej stosowanej na terenie placówek medycznych, lub uzasadnione funkcjonalnie akcenty ułatwiające sposób komunikacji, orientację pacjentów itp.
- Kolorystyka zastosowanych materiałów powinna być stonowana i w jeżeli to jest możliwe naturalna (wg rodzaju materiału, np. aluminium, stal nierdzewna, drewno naturalne itp.).
- Formy małej architektury takiej jak stoliki, ławki, lampy oświetleniowych itp. powinny być proste i dopasowane do jednolitego stylu i standardu zastosowanego dla całego oddziału.
- Wszystkie drzwi aluminiowe. W pomieszczeniach sanitarnych z nawietrzakami w dolnej części drzwi. Poszczególne otwory istniejące należy poszerzyć poprzez skucie węgarów, w celu osiągnięcia wymaganej szerokości przejścia.
- Podłogę na całej powierzchni oddziału należy wykonać jako bezprogową. Maksymalna wysokość progu w uzasadnionych przypadkach nie może przekraczać wysokości 2,00 cm.
- Wszystkie narożniki ścian należy zabezpieczyć przed uderzeniem do wysokości $H=2,05$ m (ościeżnicy drzwi) listwami aluminiowymi wpuszczonymi w tynk i malowanymi w kolorze ściany.
- Tynki wewnętrzne należy wykonać jako cementowo-wapienne kategorii IV.

2.3. Wymagania dotyczące konstrukcji

- Prace nie naruszają elementów konstrukcyjnych.
- Bezwzględnie wymagane jest spełnienie wymagań bezpieczeństwa istniejącej konstrukcji budynku, w szczególności przy wykonywaniu prac mogących wpłynąć na nośność stropów. Należy uwzględnić obciążenie oraz przeznaczenie pomieszczeń znajdujących się na wyższej kondygnacji budynku szpitala.

2.4. Wymagania dotyczące instalacji

W ramach zadania projektuje się modernizację instalacji wewnętrznych polegającą na usunięciu istniejących niewydolnych i energochłonnych instalacji wewnętrznych i wykonanie nowych wg aktualnych potrzeb i docelowego przeznaczenia pomieszczeń.

2.4.1. Instalacja elektryczna

Uzupełnienie instalacji elektrycznej (oświetlenia LED, gniazd, instalacji niskoprądowych).

- Instalację elektryczną należy wykonać z kabli miedzianych,
- Instalacja oświetlenia podstawowego powinna obejmować oświetlenie ogólne i miejscowe wszystkich pomieszczeń. Podstawowe warunki prawidłowego oświetlenia wymagają stosowania opraw o małej intensywności brudzenia, łatwych w utrzymaniu czystości, barwa światła winna być w miarę jednolita dla całego oddziału, umożliwiającą właściwe i jednakowe określenie koloru w poszczególnych pomieszczeniach. Kierunki oświetlenia i jego rodzaj winny być zgodne z wymaganiami technologicznymi, natężenie oświetlenia przyjmować zgodnie z wymaganiami obowiązujących norm,
- Wyposażenie w instalację ewakuacyjną, zapewniającą dostateczne oświetlenie przejść i dróg komunikacyjnych, umożliwiające bezpieczne poruszanie się ludzi w przypadku przerwy w działaniu oświetlenia podstawowego. Natężenie oświetlenia ewakuacyjnego w najsłabiej oświetlonych miejscach nie powinno być niższe od 1,0 lx i powinno pojawiać się w czasie nie dłuższym niż 0,2 sek po zaniku innych rodzajów oświetlenia. Włączanie sieci oświetlenia ewakuacyjnego powinno odbywać się samoczynnie i być uzależnione od zaniku lub powrotu napięcia na szynach rozdzielni głównej lub poszczególnych podrozdzielni. Wydzielone oprawy oświetlenia ewakuacyjnego powinny być wyposażone w inwerter z baterią na 3 godz. czas pracy. Należy przewidzieć część opraw wyposażonych w moduły awaryjne, a drogi ewakuacyjne w oprawy piktogramowe wytyczające drogę ewakuacji oraz oznaczające wyjścia awaryjne. Wszystkie oprawy mają uruchamiać się przy zaniku napięcia.
- Instalację gniazd wtykowych należy wykonać w korytkach instalacyjnych i uchwytach paskowych nad sufitem podwieszanym oraz pod tynkiem – podejścia do gniazd. Stosować osprzęt melaminowy, a w pomieszczeniach wilgotnych i z posadzkami przewodzącymi – osprzęt szczelny bakelitowy. W pomieszczeniach sanitarnych przy umywalkach przewidzieć gniazda zasilane przez wyłączniki ochronne przeciwporażeniowe. Zestawy gniazd należy grupować instalując je we wspólnych ramkach wielokrotnych. Wysokość zainstalowania osprzętu: wyłączniki na wysokości 140 cm nad podłogą, gniazda wtykowe w pomieszczeniach użytkowych – 80-100 cm, w łazienkach i przy umywalkach na wysokości 120 cm, na korytarzach 30 cm nad podłogą.

UWAGA!!!

Nie dopuszcza się prowadzenia żadnych instalacji na ścianach wewnętrznych i zewnętrznych. Wszystkie przewody instalacyjne należy prowadzić w bruzdach ściennych, szczelinach, wnękach i obudować bez zmiany grubości ścian.

2.4.2.Instalacja sanitarna

Istniejące instalacje sanitarne należy w całości wykonać jako nowe łącznie z pionami.

Podejścia do punktów poboru (tj. umywalek, pryszniców) należy prowadzić w bruzdach wykonanych w ścianach.

Instalacja kanalizacji sanitarnej musi uwzględniać obsługę wyższych kondygnacji szpitala.

2.4.3.Instalacja wentylacji

Przebudowa instalacji wentylacyjnej grawitacyjnej (wspomaganej wentylatorem wyciągowym w pomieszczeniach sanitarnych),

2.4.4.Umeblowanie i wyposażenie techniczne.

Zastosowane umeblowanie z uwzględnieniem wyposażenia technicznego powinno uwzględniać przepisy rozporządzenia MZ z dnia 26 marca 2019 r. w sprawie szczegółowych wymogów, jakim powinien opowiadać pomieszczenia i urządzenia podmiotu wykonującego działalność leczniczą.

2.5. Wymagania dotyczące wykończenia

Wszystkie elementy wykończenia muszą odpowiadać wymaganiom określonym w Rozporządzeniu Ministra Zdrowia z dnia z dnia 26 marca 2019 r. w sprawie szczegółowych wymogów, jakim powinien opowiadać pomieszczenia i urządzenia podmiotu wykonującego działalność leczniczą.

Malowanie istniejące tynki cementowo-wapienne należy starannie oczyścić ze starych powłok malarskich i okładzin wypełniając ubytki, pęknięcia i bruzdy instalacyjne,

- Całość przeznaczonych do malowania powierzchni szpachlować zaprawą gipsową i przeszlifować, a następnie malować dwukrotnie,
- Ściany pomieszczeń sanitarnych należy izolować w poziomie posadzki systemowa masa uszczelniającą w standardzie niegorszym niż np. superflex 10 firmy Weber, lub combiflex firmy Schomburg,
- Posadzki i ściany do wysokości ościeżnicy drzwi wejściowych do pomieszczeń higieniczno-sanitarnych należy wyłożyć płytkami ceramicznymi. Na podłodze płytki antypoślizgowe. Powyżej płytek ceramicznych ścianę pomalować farbą bakteriobójczą akrylowa w kolorze białym. Ściany zabezpieczyć preparatami gruntującymi antygrzybicznymi i antypleśniowymi,
- Sufity pomieszczeń mokrych muszą charakteryzować się wysokimi wymaganiami higienicznymi (pokrytymi farbami powstrzymującymi rozwój bakterii, pleśni i drożdży, np. BIOGUARD Armstrong lub równoważne)
- Zabezpieczenia ścian przed uszkodzeniem, narożniki ścian przy drzwiach i na drogach komunikacji płytami z tworzyw sztucznych przeznaczonych do stosowania w placówkach medycznych np. płyta C/S Acrovyn lub równoważne,

- Kolor stolarki – biały. Stolarka aluminiowa malowana proszkowo,
- Istniejące warstwy wykończenia podłogi należy uzupełnić z materiałów antypoślizgowych i antystatycznych, przeznaczonych do obiektów służby zdrowia w identycznej kolorystyce. W pomieszczeniach z wymogiem zachowania wysokiej czystości: bez zbędnych łączeń, odporne na środki chemiczne i dezynfekujące,

2.6. Wymagania dotyczące zagospodarowania terenu

- Zamawiający wymaga wykonania zadania w sposób bezkolizyjny dla transportu medycznego oraz zaopatrzenia szpitala.
- Wszelkie elementy zagospodarowania terenu powodujące zapylenie należy zabezpieczyć przed wydostawaniem się pyłów do otoczenia.

2.7. Warunki wykonania i odbioru prac budowlanych odpowiadające zawartości specyfikacji technicznych wykonania i odbioru przedmiotowego zamówienia.

Dla realizacji inwestycji należy uzyskać następujące dokumenty:

- mapa ewidencyjna gruntów i budynków z informacją terenowo-prawną (wykazy działek),
- wypis z rejestru gruntów (dane właścicieli nieruchomości sąsiednich, przylegających do terenu objętego opracowaniem),
- inwentaryzację,
- ekspertyzę techniczną – orzeczenie o stanie technicznym budynku oraz możliwości przeprowadzenia prac w wymaganym zakresie,
- inne dokumenty i dane, których opracowanie i uzyskanie okaże się konieczne na etapie prac projektowych i realizacji inwestycji,
- harmonogram robót przygotowany we współpracy Zamawiającego z Wykonawcą i zatwierdzony przez obie strony,
- prace powinny być wykonane z materiałów i technologii zgodnie z ich specyfikacją i uwzględnieniem wymagań i zaleceń określonych dla wybranej technologii, a udzielona gwarancja na wykonane roboty winna obejmować materiały, technologie naprawy i wykonanie robót.
- wykonawca będzie odpowiedzialny za wszelkie uszkodzenia powstałe na skutek prowadzenia swoich prac,
- wszelki gruz, śmieci powstałe w trakcie prac muszą zostać wywiezione i utylizowane na koszt Wykonawcy,
- na Wykonawcy spoczywa obowiązek wykonania robót w pełnym zakresie z robotami towarzyszącymi.

2.7.1. Wymagania w zakresie BHP

Zgodnie z rozporządzeniem Ministra Pracy i Polityki Socjalnej z dnia 26 września 1997 r. w sprawie ogólnych przepisów bezpieczeństwa i higieny pracy (Dz. U. Nr 129, poz. 844 z późn. zm.), roboty budowlane, rozbiórkowe, remontowe i montażowe prowadzone bez wstrzymania ruchu zakładu pracy lub jego części traktowane są jako prace szczególnie niebezpieczne. Pracodawca określi szczegółowe wymagania bezpieczeństwa i higieny przy pracy tego typu pracach, a zwłaszcza zapewni:

- 1) Bezpośredni nadzór nad tymi pracami wyznaczonych w tym celu osób,
- 2) Odpowiednie środki zabezpieczające,
- 3) Instruktaż pracowników obejmujący w szczególności:
 - a) Imienny podział pracy,
 - b) Kolejność wykonywania zadań,
 - c) Wymagania bezpieczeństwa i higieny pracy przy poszczególnych czynnościach.

Ponadto:

- Prace te powinny być organizowane w sposób nie narażający pracowników na niebezpieczeństwa i uciążliwości wynikające z prowadzonych robót, z jednoczesnym zastosowaniem szczególnych środków ostrożności,
- Przed rozpoczęciem robót, o których mowa, pracodawca, u którego mają być prowadzone roboty i osoba kierująca robotami powinni ustalić w podpisanym protokole szczegółowe warunki bezpieczeństwa i higieny pracy, z podziałem obowiązków w tym zakresie,
- O prowadzonych robotach oraz o niezbędnych środkach bezpieczeństwa, jakie należy stosować w czasie trwania prac, pracodawca powinien poinformować pracowników przebywających lub mogących przebywać na terenie prowadzenia robót albo w jego sąsiedztwie.
- Miejsce prowadzenia robót, powinien być wydzielony i wyraźnie oznakowany. W miejscach niebezpiecznych należy umieścić znaki informujące o rodzaju zagrożenia oraz stosować inne środki zabezpieczające przed skutkami zagrożeń takie jak np.: siatki, bariery itp.,
- Dodatkowo, w przypadku gdy na jednym terenie prace wykonywane są przez pracowników różnych pracodawców istnieje obowiązek wyznaczenia koordynatora sprawującego nadzór nad bezpieczeństwem i higieną pracy wszystkich pracowników zatrudnionych w tym samym miejscu (art. 208 Kodeksu Pracy),
- Ponadto dla tych prac należy stosować przepisy rozporządzeń:
 - Ministra Pracy i Polityki Socjalnej w sprawie ogólnych warunków bezpieczeństwa i higieny pracy (Dz. U. nr 129 poz.844 z późn. zmianami),
 - Ministra Infrastruktury z 6.02.2003 r. w sprawie bezpieczeństwa i higieny pracy (Dz. U. Nr 47 poz. 401).

- o Ustawy Prawo Budowlane i rozporządzeń wykonawczych, ze szczególnym zwróceniem uwagi na wymagania jakim powinny odpowiadać wyroby i materiały zastosowane do wykonania, a także norm określających wymagania wykonania tego rodzaju prac np. PN– 69/B-10280.

2.7.2.Wymagania w zakresie opracowania ekspertyzy technicznej

Opracowanie ekspertyzy technicznej, zgodnie z § 2 ust. 2 rozporządzenia Ministra Infrastruktury w sprawie warunków technicznych, jakim powinny odpowiadać budynki i ich usytuowanie (Dz. U. z 2002 r. Nr 75, poz. 690 ze zm.).

Opracowanie wszelkiej dokumentacji należy powierzyć osobom posiadającym wymagane uprawnienia oraz doświadczenie w projektowaniu.

2.7.4.Wymagania w zakresie przygotowanie terenu budowy

Prace należy prowadzić zgodnie z obowiązującymi przepisami bhp, planem BIOZ opracowanym z uwzględnieniem specyfiki inwestycji oraz harmonogramem prac uzgodnionym i zaakceptowanym przez Zamawiającego. Przed przystąpieniem do prac należy skutecznie zabezpieczyć teren realizacji inwestycji przed dostępem osób niepowołanych. Prace należy wykonywać pod nadzorem osób uprawnionych i powierzyć osobom posiadającym odpowiednie doświadczenie, przeszkolenie i kwalifikacje.

2.7.5.Wymagania w zakresie architektury

Roboty powinny być wykonane zgodnie z opracowaniem koncepcyjnym stanowiącym integralną część programu funkcjonalno-użytkowego, odpowiednimi przepisami i normami. Wszystkie stosowane materiały budowlane i wykończeniowe powinny być trwałe, posiadać odpowiednie certyfikaty, spełniać wymogi i standardy dla użyteczności publicznej o intensywnym sposobie użytkowania. Dotyczy to zarówno rozwiązań architektonicznych, jak i konstrukcji, instalacji sanitarnych i elektrycznych, wyposażenia, wykończenia.

2.7.6.Wymagania w zakresie instalacji

Należy wyposażyć w instalacje sanitarne i elektryczne opisane w niniejszym programie funkcjonalno-użytkowym oraz zgodnie z obowiązującymi przepisami, normami i warunkami wydanymi przez właściciela sieci.

Wszelkie urządzenia przewidziane do zastosowania nie mogą generować hałasu na poziomie większym, niż 30 dB mierzonym w odległości 5 m. od źródła dźwięku.

2.7.7.Wymagania w zakresie wykończenia

Elementy małej architektury oraz innych wyposażenia wewnątrz powinno spełniać najwyższe standardy jakościowe wymagane dla trwałości i wysokiej estetyki wnętrza. Istotne jest zastosowania elementów i materiałów wykończeniowych w stonowanych kolorach. Jaskrawe kolory dopuszczalne są tylko dla elementów ostrzegawczych oraz identyfikacji wizualnej oraz informacji dostosowanej dla potrzeb osób niedowidzących.

2.8. Wymagania Zamawiającego w stosunku do przedmiotu zamówienia

Realizacja przedmiotowego zamówienia spełniającego wymagania:

- Ustawy Prawo budowlane (tj. Dz. U. z 2003 r., Nr 207, późn. zm.).
- Rozporządzenia Ministra Infrastruktury z dnia 12 kwietnia 2002 r. w sprawie warunków technicznych jakim powinny odpowiadać budynki i ich usytuowanie (Dz. U. Nr 75, poz. 690 z późn. zm.).
- Rozporządzenie Ministra Infrastruktury z dnia 2 września 2004 r. (Dz. U. Nr 202, poz. 2072 z późn. zm.) w sprawie szczegółowego zakresu i formy dokumentacji projektowej, specyfikacji technicznych wykonania i odbioru robót budowlanych oraz programu funkcjonalno- użytkowego.
- Rozporządzenie Ministra Infrastruktury z dnia 18 maja 2004 r. (Dz. U. Nr 130, poz. 1389 z późn. zm.) w sprawie określenia metod i podstaw sporządzenia kosztorysu inwestorskiego.
- Rozporządzenie Ministra Rozwoju Regionalnego i Budownictwa z dnia 13 lipca 2001 r. w sprawie metod kosztorysowania obiektów i robót budowlanych (Dz. U. 2001 Nr 80, poz. 867).
- Innych ustaw i rozporządzeń, przepisów techniczno-budowlanych, Polskich norm, zasad wiedzy technicznej i sztuki budowlanej.

Zamawiający informuje, iż jest obowiązany stosować reguły wynikające z ustawy z dnia 29 stycznia 2004 r. – Prawo zamówień publicznych (tj. Dz. U. z 2006 r. Nr 164, poz. 1163 z późn. zm.).

Przedmiot zamówienia musi być określony zgodnie z postanowieniami ustawy Prawo zamówień publicznych. Przedmiot zamówienia musi być opisany bez wskazywania znaków towarowych, patentów lub pochodzenia, chyba że będzie to uzasadnione specyfiką zamówienia, za pomocą dostatecznie dokładnych określeń, a wskazaniu takiemu towarzyszyć będą wyrazy „lub równoważne”. Do opisu przedmiotu zamówienia Projektant musi stosować nazwy i kody określone we „Wspólnym Słowniku Zamówień” (CPV) (Dz. Urz. WE L 340 z 16.12.2002 r. ze zm.).

II. CZĘŚĆ INFORMACYJNA

1. Dokumenty potwierdzające zgodność zamierzenia z wymaganiami wynikającymi z odrębnych przepisów na wykonanie prac adaptacyjnych

Nie następuje zmiana sposobu użytkowania żadnej części budynku.

1.2. Oświadczenie zamawiającego stwierdzające jego prawo do dysponowania nieruchomością

Zamawiający posiada prawo dysponowania nieruchomością na cele budowlane. Stosowne oświadczenie zostanie przekazane Wykonawcy na etapie sporządzania i zatwierdzania projektu dla przedmiotowej inwestycji.

1.3 Przepisy prawne i normy związane z projektowaniem i wykonaniem prac adaptacyjnych

Należy spełniać obowiązujące przepisy Prawa Budowlanego, przepisy technicznobudowlane, przepisy związane i obowiązujące normy.

Wykaz podstawowych ustaw, rozporządzeń, norm, instrukcji:

- Ustawa z dnia 7 lipca 1994 r. - Prawo budowlane (Dz.U. z 2010 r. Nr 243, poz.1623 z późn.zm.).
- Ustawa z dnia 4 lutego 1994 r. o prawie autorskim i prawach pokrewnych (Dz.U. 1994 Nr 24 poz. 83)
- Rozporządzenia Ministra Infrastruktury z dnia 23 czerwca 2003 r. w sprawie informacji dotyczącej bezpieczeństwa i ochrony zdrowia oraz planu bezpieczeństwa i ochrony zdrowia (Dz.U. z 2003 r. Nr 120, poz.1126).
- Rozporządzenia Ministra Transportu, Budownictwa i Gospodarki Morskiej z dnia 25.04.2012r. w sprawie szczegółowego zakresu i formy projektu budowlanego (Dz.U. z 2003 r. Nr 120, poz.1133).
- Rozporządzenia Ministra Infrastruktury z dnia 23 czerwca 2003 r. w sprawie informacji dot. bezpieczeństwa i ochrony zdrowia (Dz.U. z 2003 r, nr. 120 poz. 1126).
- Rozporządzenia Ministra Infrastruktury z dnia 26 czerwca 2002 r. w sprawie dziennika budowy, montażu i rozbiórki, tablicy informacyjnej oraz ogłoszenia zawierającego dane dotyczące bezpieczeństwa pracy i ochrony zdrowia (Dz.U. z 2002 r. Nr 108, poz.953).
- Ustawy z dnia 29 stycznia 2004 r.-Prawo zamówień publicznych (Dz.U. z 2010 r. Nr 113, poz. 759 z późn. zm.).
- Rozporządzenia Ministra Infrastruktury z dnia 18 maja 2004 r. w sprawie określenia metod i podstaw sporządzania kosztorysu inwestorskiego, obliczania planowanych kosztów prac projektowych oraz planowanych kosztów robót budowlanych określonych w programie funkcjonalno-użytkowym (Dz.U. z 2004 r. Nr 130, poz.1389 z późn. zm.).
- Rozporządzenia Komisji (WE) Nr 2195/2002 z dnia 5.11.2002 r. w sprawie Wspólnego Słownika Zamówień (Dz.Urz. WE L 340 z 16.12.2002, z późn.zm.).
- Rozporządzenie Ministra Pracy i Polityki Socjalnej z dnia 26 września 1997r. w sprawie ogólnych przepisów bezpieczeństwa i higieny pracy (Dz.U. Z 2003r. Nr 169 poz. 1650 z późn. zm.)
- Rozporządzenie Ministra Spraw Wewnętrznych i Administracji w sprawie ochrony przeciwpożarowej budynków, innych obiektów budowlanych i terenów z dnia 16 czerwca 2003 r. (Dz. U. Nr 121, poz. 1138)
- Rozporządzenie Ministra Infrastruktury z dnia 12 kwietnia 2002 r. (Dz. U. nr 75 z 2002 r. poz. 690) w sprawie warunków technicznych, jakim powinny odpowiadać budynki i ich usytuowanie.

- Rozporządzenie Ministra Zdrowia z dnia 26 czerwca 2012 r. w sprawie szczegółowych wymagań, jakim powinny odpowiadać pomieszczenia i urządzenia podmiotu wykonującego działalność leczniczą.

4. Inne posiadane informacje i dokumenty niezbędne do przeprowadzenia prac adaptacyjnych.

4.1 Kopia mapy zasadniczej w skali 1:500.

Zamawiający posiada kopię mapy zasadniczej.

4.2 Dane dotyczące zanieczyszczeń atmosfery do analizy ochrony powietrza oraz posiadane raporty, opinie lub ekspertyzy z zakresu ochrony środowiska.

Inwestor nie posiada przytoczonych w tym punkcie badań – nie są wymagane dla wykonania zadania.

4.3 Inwentaryzacja lub dokumentacja obiektów budowlanych.

Inwestor posiada wstępną inwentaryzację.

4.4 Dodatkowe wytyczne inwestorskie i uwarunkowania związane z budową i jej przeprowadzeniem.

Zamawiający dopuszcza ubieganie się przez podmioty uczestniczące w przetargu o współfinansowanie inwestycji ze środków funduszy wspierających (dotacje, umorzenia, kredyty preferencyjne itp.).

Obowiązek uzyskania wszelkich materiałów, uzgodnień rzeczoznawców, uzgodnień gestorów sieci i jednostek administracji, dodatkowych analiz i opracowań pomocniczych itp., wraz z kosztami ich uzyskania, leży po stronie Wykonawcy.

Koszty związane z ewentualną potrzebą uszczegółowienia lub poszerzenia materiałów dostarczonych przez Zamawiającego (o ile wystąpią), również będą leżały po stronie Wykonawcy.

Załączniki:

1. Plan sytuacyjny w skali 1:500.
2. Rzut inwentaryzacyjny
3. Rzut koncepcji prac adaptacyjnych
4. Oświadczenie zamawiającego stwierdzające prawo do dysponowania nieruchomością.

Zespół projektowy: dr inż. arch. Piotr Opałka

mgr inż. arch. Marcin Dyc