



EKSPERTYZA NR 849.48.071/2020

EKSPERTYZA STANU TECHNICZNEGO BRAMY WJAZDOWEJ W EKRANIE AKUSTYCZNYM NR. 4 ZLOKALIZOWANYM PRZY UL. WYSZYŃSKIEGO W KROŚNIE

Zleceniodawca:

GMINA KROSNO

ul. Lwowska 28a
38-400 Krosno

Zleceniobiorca:

TÜV Rheinland Polska sp. z o.o. (Poland)

02-146 Warszawa, ul. 17 stycznia 56
T: +48 22 331 96 30
F: +48 22 868 60 06

Opracował:	mgr inż. Olgierd Donajko Rzecznik budowlany RZE/X/0018/18 Specj. Konstr.-budowlana	mgr inż. OLGIERD DONAJKO Rzecznik budowlany RZE/X/0018/18 Specjalność konstrukcyjno-budowlana Wielkopolska OIB/WPK/BO/6073/02
------------	---	--

Zabrze, 04 maja 2020

Opinia nr: 849.48.071/2020
Decision No.:

Strona Page: 2
Stron Pages: 32

Strona pusta

Sekcja Realizacji Projektów

Oddział TÜV Rheinland Polska Sp. z o.o.
41-800 Zabrze ul. Wolności 327Z
www.tuv.pl

Opinia nr: 849.48.071/2020

Decision No.:

Strona Page: 3

Stron Pages: 32

SPIS TREŚCI

STRONA TYTUŁOWA.....	1
SPIS TREŚCI	3
TREŚĆ OPINII.....	7
1. WSTĘP.....	7
1.1. PRZEDMIOT OPRACOWANIA.....	7
1.2. PODSTAWA OPRACOWANIA	7
1.2.1. PODSTAWA FORMALNA	7
1.2.2. PODSTAWA MERYTORYCZNA.....	7
2. CEL I ZAKRES OPRACOWANIA.....	8
3. OPIS PRZEDMIOTU EKSPERTYZY.....	8
3.1. WYMAGANIA STAWIANE BRAMOM.....	8
3.2. ZAMONTOWANA BRAMA.....	9
3.3. PODJĘTE DZIAŁANIA ADAPTACYJNE	12
3.4. WIZJA LOKALNA.....	12
4. WNIOSKI I ZALECENIA.....	13
Załącznik nr. 1.....	15
DOKUMENTACJA FOTOGRAFICZNA Z WIZJI LOKALNEJ.....	15
Załącznik nr. 2.....	23
UPRAWNIENIA I ZAŚWIADCZENIE O PRZYNALEŻNOŚCI DO IIB AUTORA OPRACOWANIA	23

Sekcja Realizacji Projektów

Oddział TÜV Rheinland Polska Sp. z o.o.
41-800 Zabrze ul. Wolności 327Z
www.tuv.pl

Opinia nr: 849.48.071/2020
Decision No.:

Strona Page: 4
Stron Pages: 32

Sekcja Realizacji Projektów

Oddział TÜV Rheinland Polska Sp. z o.o.
41-800 Zabrze ul. Wolności 327Z
www.tuv.pl

Opinia nr: 849.48.071/2020
Decision No.:

Strona Page: 5
Stron Pages: 32

OŚWIADCZENIE AUTORA OPINII

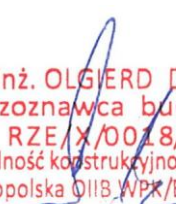
Autor opracowania p.n:

EKSPERTYZA STANU TECHNICZNEGO BRAMY WJAZDOWEJ W EKRANIE
AKUSTYCZNYM NR. 4 ZLOKALIZOWANYM PRZY UL. WYSZYŃSKIEGO
W KROŚNIE

oświadcza, że opracowanie zostało wykonane zgodnie z umową oraz przepisami techniczno –
budowlanymi.

Wersja elektroniczna jest tożsama z wersją papierową.

Opracowanie zostało wykonane w stanie kompletnym z punktu widzenia celu, któremu ma
służyć.

Opracował:	mgr inż. Olgierd Donajko Rzecznik budowlany RZE/X/0018/18 Specj. Konstr.-budowlana	 mgr inż. OLGIERD DONAJKO Rzecznik budowlany RZE/X/0018/18 Specjalność konstrukcyjno-budowlana Wielkopolska OIB WPK/BO/6073/02
------------	---	--

Zabrze, 04 maja 2020

Sekcja Realizacji Projektów

Oddział TÜV Rheinland Polska Sp. z o.o.
41-800 Zabrze ul. Wolności 327Z
www.tuv.pl

Opinia nr: 849.48.071/2020
Decision No.:

Strona Page: 6
Stron Pages: 32

Strona pusta

Sekcja Realizacji Projektów

Oddział TÜV Rheinland Polska Sp. z o.o.
41-800 Zabrze ul. Wolności 327Z
www.tuv.pl

1. WSTĘP

1.1. PRZEDMIOT OPRACOWANIA

Przedmiotem opracowania jest ekspertyza określająca stan techniczny bramy wjazdowej zainstalowanej w ekranie akustycznym nr. 4 przy ul. Wyszyńskiego w Krośnie, w ciągu drogi krajowej 28 Zator - Medyka.

1.2. PODSTAWA OPRACOWANIA

1.2.1. PODSTAWA FORMALNA

Opinię opracowano na podstawie umowy zawartej pomiędzy TUV Rheinland Polska a Gminą Krosno.

1.2.2. PODSTAWA MERYTORYCZNA

Opracowanie wykonano w oparciu o:

Dokumenty źródłowe

- [1]. Projekt Wykonawczy ekranu akustycznego opracowany przez INFRA-PROJEKT w roku 2012
- [2]. Specyfikacja Istotnych Warunków Zamówienia dla postępowania o udzielenie zamówienia publicznego pn.: Pełnienie nadzoru projektowego nad robotami pn.: „Przebudowa i rozbudowa obwodnicy miasta Krosna w ciągu drogi krajowej nr 28 na odcinku od km 226+594 do km 237+962 wraz z dobudową drugiej jezdni – 2 etap” wraz z załącznikami.
- [3]. Postanowienie Podkarpackiego Wojewódzkiego Inspektora Nadzoru Budowlanego z 8-10-2019 w sprawie stanu technicznego bramy w ekranie akustycznym nr 4.
- [4]. Ekspertyza techniczna bramy przesuwnej w odcinku 4 ekranu akustycznego, opracowanie Biura Projektowego SADEX z Krosna, autor mgr inż. Grzegorz Prajsnar.

Normy

- [5]. PN-EN 12604:2017-11 Bramy. Aspekty mechaniczne. Wymagania i metody badań.
- [6]. PN-EN 1794-1:2018+AC:2018 Drogowe urządzenia przeciwhałasowe. Wymagania pozaakustyczne. Właściwości mechaniczne i stateczność
- [7]. PN-EN 1794-2:2011 Drogowe urządzenia przeciwhałasowe. Wymagania pozaakustyczne. Ogólne bezpieczeństwo i wymagania ekologiczne.

Przepisy krajowe

- [8]. Ustawa z dn 7 lipca 1994 roku Prawo Budowlane (tekst jednolity Dz.U. z 2017 poz. 1332 z późn. zm).

Sekcja Realizacji Projektów

Opinia nr: 849.48.071/2020

Decision No.:

Strona Page: 8

Stron Pages: 32

- [9]. Ustawa z dnia 16 kwietnia 2004 roku o wyrobach budowlanych (Dz.U. 204 Nr 92 poz. 881 z późn. zm).
- [10]. Rozporządzenie Ministra Infrastruktury z dnia 12 kwietnia 2002 roku w sprawie warunków technicznych, jakim powinny odpowiadać budynki i ich usytuowanie.
- [11]. Rozporządzenie Ministra Transportu i Gospodarki Morskiej z dnia 2 marca 1999 roku w sprawie warunków technicznych jakim powinny odpowiadać drogi publiczne i ich usytuowanie.

Inne materiały

- [12]. Deklaracja zgodności nr 1/Brama/Mark-Stal/2015 wykonanej bramy z dostarczoną producentowi dokumentacją techniczną.

2. CEL I ZAKRES OPRACOWANIA

Opinia ma na celu określenie stanu technicznego bramy przesuwnej umieszczonej w ekranie akustycznym oraz ocenić możliwość jej użytkowania przez osoby niepełnosprawne.

3. OPIS PRZEDMIOTU EKSPERTYZY

Przedmiotem opracowania jest brama przesuwna z furtką zainstalowana w 4 odcinku ekranu akustycznego obwodnicy Krosna.

Brama została zrealizowana według projektu indywidualnego uwzględniającego wymagania określone w dokumentacji projektowej stanowiącej załącznik do postępowania na pełnienie nadzoru projektowego.

Podczas prowadzenia procedury administracyjnej rozpatrywano wnioski dotyczące dostępu do poszczególnych nieruchomości na trasie projektowanego ekranu akustycznego.

W ramach zapewnienia dojazdu do nieruchomości położonej na działce 3140 zaprojektowano bramę wjazdową przesuwną z furtką. Brama oddziela również projektowany parking od nieruchomości.

Z bramy (furtki) korzystają osoby niepełnosprawne, udające się m.in. na zabiegi wykonywane w budynku usługowym odciętym ekranem akustycznym od drogi i parkingu.

3.1. WYMAGANIA STAWIANE BRAMOM

Wymagania stawiane bramom określone są w przepisach budowlanych [10], [11] oraz Polskich Normach [5], [6], [7]. Tamże można znaleźć zasady obowiązuje przy udostępnianiu przestrzeni publicznej dla osób niepełnosprawnych.

Generalną zasadą jest, że przestrzeń jest dostępna, gdy osoby z różnymi rodzajami niepełnosprawności mogą z niej korzystać na równych prawach z innymi użytkownikami.

W omawianym przypadku z wymienionych powyżej powodów konstrukcja powinna spełniać również wymagania określone w [10].

Sekcja Realizacji Projektów

Oddział TÜV Rheinland Polska Sp. z o.o.
41-800 Zabrze ul. Wolności 327Z
www.tuv.pl

Opinia nr: 849.48.071/2020

Decision No.:

Strona Page: 9

Stron Pages: 32

Zgodnie z przepisami o warunkach technicznych dla budynków [10]:

- Do wejść do budynku mieszkalnego wielorodzinnego, zamieszkania zbiorowego i użyteczności publicznej powinny być doprowadzone utwardzone dojścia o szerokości minimalnej 1,5 m.
- Bramy i furtki w ogrodzeniu nie mogą otwierać się na zewnątrz działki.
- Furtki w ogrodzeniu przy budynkach mieszkalnych wielorodzinnych i budynkach użyteczności publicznej nie mogą utrudniać dostępu do nich osobom niepełnosprawnym poruszającym się na wózkach inwalidzkich.
- Wysokość progów w wejściach nie powinna przekraczać 2 cm (per analogiam).

Zgodnie z zapisami w [5] wymagane jest, aby w bramach obsługiwanych ręcznie, siła potrzebna do otwarcia lub zamknięcia bramy powinna mieścić się w granicach ergonomicznie dopuszczalnych wartości, nie przekraczających 150 N dla bram garażowych w obiektach prywatnych i 260 N dla bram przemysłowych. Dopuszczalne jest przekroczenie tych wartości przy rozpoczęciu ruchu i domknięciu.

Brama powinna być wyposażona w system hamujący, który włącza się automatycznie i zatrzymuje ruch skrzydła w momencie najazdu na przeszkodę lub przekroczenia dopuszczalnej prędkości podczas zamykania (max. 0,3 m/s).

Żaden element składowy bramy oraz jej zamocowania do budynku (bądź innej konstrukcji) nie powinien zostać trwale odkształcony podczas normalnego użytkowania, określonego przez producenta jako warunki techniczne eksploatacji. Odkształcenia sprężyste pod wpływem sił operacyjnych, momentów obrotowych lub różnicy ciśnień nie powinny wpływać ujemnie na prawidłowość działania.

Dodatkowo, zdaniem autora ekspertyzy, konieczne jest uwzględnienie możliwości fizycznych przeciętnego człowieka, szczególnie poruszającego się na wózku, w zakresie poruszenia skrzydła bramy o masie zbliżonej do pół tony.

3.2. ZAMONTOWANA BRAMA

W ekranie akustycznym zamontowano brame wykonaną zgodnie z projektem [1], stanowiącym jeden z elementów dokumentacji projektowej, stanowiącej podstawę uzyskania Pozwolenia na Budowę.

Brama o wysokości ok. 4 m i długości pojedynczego skrzydła przesuwne ok. 6 m składa się z rusztu z kształtowników stalowych – rur o przekroju kwadratowym 100x100x6 mm w rozstawie pionowym poprzeczek 2,20 i 1,44 m oraz słupków w rozstawie ok. 1,42 m.

Przestrzeń rusztu wypełniona płytami ze szkła akrylowego o grubości 20 mm.

W bramie, w odległości ok. 1,20 m od krawędzi umieszczono furtkę o szerokości w świetle ok. 1,10 m i wysokości ok. 2,20 m. Furtka z 2L40x40x5 wypełniona płytami ze szkła akrylowego 20 mm.

Projekt wykonawczy ekranu akustycznego nie podaje podstawowych informacji dotyczących bramy, jak:

- Brak określenia gatunku stali, spoin, detali wykonawczych, zabezpieczeń antykorozyjnych
- Brak informacji na temat rozmieszczenia i rodzaju uchwytów do operowania bramą i furtką
- Nie został określony kierunek otwarcia furtki i strona umieszczenia zawiasów
- Brak informacji na temat koniecznych osłon rolek prowadzących bramy

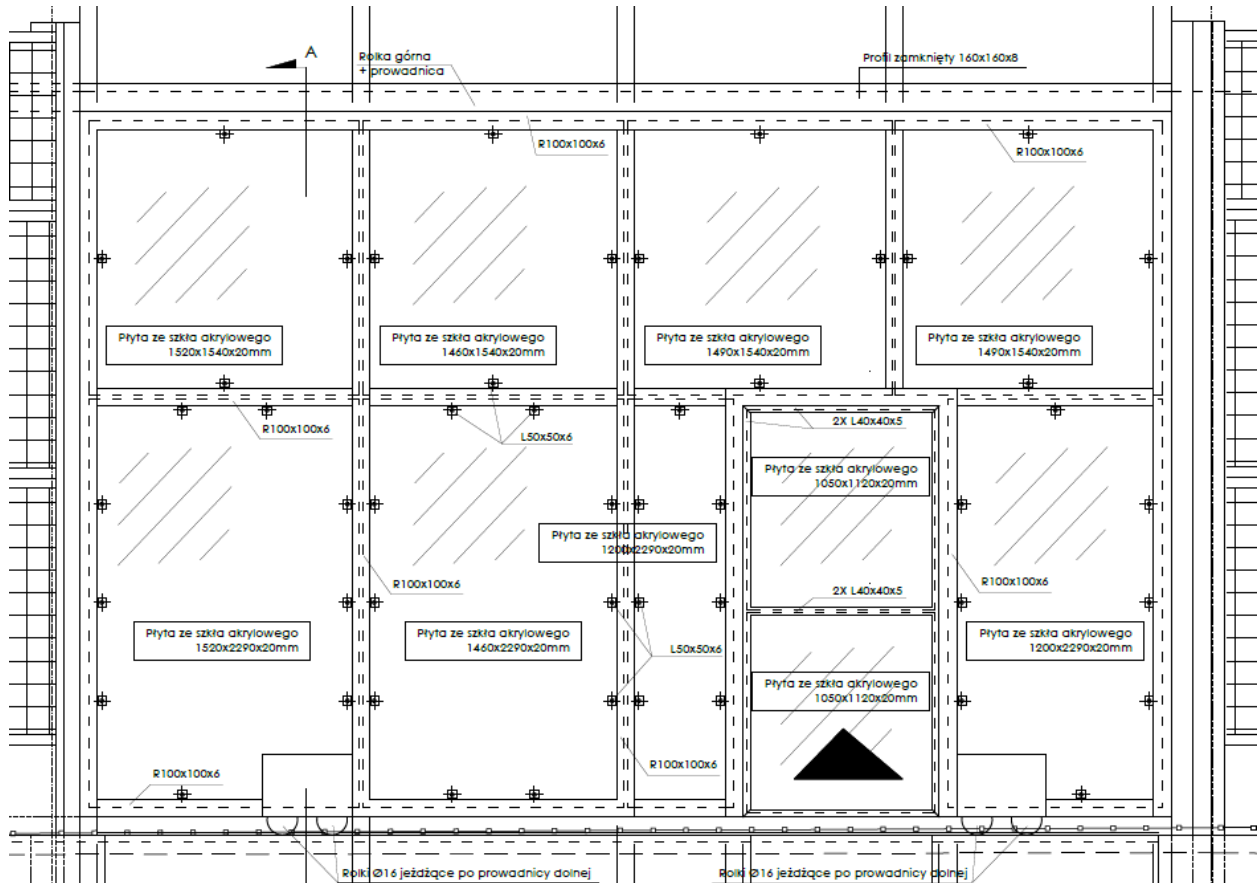
Sekcja Realizacji Projektów

Oddział TÜV Rheinland Polska Sp. z o.o.
41-800 Zabrze ul. Wolności 327Z
www.tuv.pl

Opinia nr: 849.48.071/2020
Decision No.:

Strona Page: 10
Stron Pages: 32

- Nie zamieszczono szczegółu mocowania wypełnienia ze szkła akrylowego do rusztu bramy i furtki



- W projekcie nie uwzględniono konieczności wykonania wjazdu bez progów utrudniających wjazd osobom poruszającym się na wózku.
- Nie podano informacji o konieczności odpowiedniego wyprofilowania nawierzchni w bramie i furtce.
- W jedynym przekroju bramy brak jakichkolwiek informacji o zaleceniach wykonawczych dotyczących montażu oraz umożliwienia operowania bramą przez osoby przypadkowe, nie przeszkolone w tym względzie pod kątem BHP.

Sekcja Realizacji Projektów

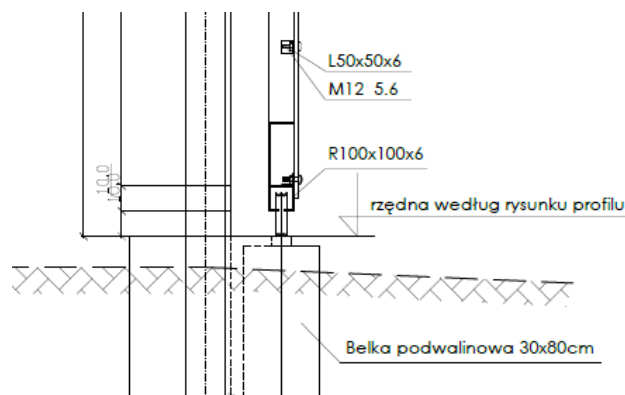
Oddział TÜV Rheinland Polska Sp. z o.o.
41-800 Zabrze ul. Wolności 327Z
www.tuv.pl

Opinia nr: 849.48.071/2020

Strona Page: 11

Decision No.:

Stron Pages: 32



Na wyrób budowlany w postaci bramy została wydana zgodnie z obowiązującymi przepisami dotyczącymi wprowadzania na rynek wyrobów budowlanych deklaracja zgodności producenta [12], stwierdzająca wykonanie bramy zgodnie z projektem.

Brama spełnia wymagania stawiane urządzeniom technicznym, którymi operują osoby zajmujące się obsługą dróg. Niemożliwe jednak jest operowanie bramą przez osoby nie przeszkolone w zakresie BHP, oraz nie dysponujące warunkami fizycznymi koniecznymi do poruszenia skrzydła bramy bądź przez osoby poruszające się na wózkach.

Dla umożliwienia przedostania się na drugą stronę ekranu akustycznego bez operowania ciężką bramą zainstalowana została furtka, która jest na stałe zamknięta. Dodatkowo – nie zapewniono utwardzonej nawierzchni dla osób korzystających z furtki.

Brama w wykonaniu oryginalnym nie spełniała stawianym tego rodzaju urządzeniom wymagań:

- Była niebezpieczna dla użytkowników, grożąc uszkodzeniem kończyn przez niczym nie osłonięte rolki, na których spoczywał ciężar bramy.
- Nie posiadała odpowiednich uchwytów umożliwiających wygodne i bezpieczne operowanie bramą i furtką.
- Istniejący w furtce próg uniemożliwiał przedostanie się przez nią przez osoby z dysfunkcją układu ruchu.

W ramach robót drogowych zgodnie z przedstawionymi projektami winna zostać wykonana nawierzchnia utwardzona na całej szerokości bramy, dochodząca na terenie działki 3140/4 do istniejącej powierzchni utwardzonej. Nie zostało to zrealizowane w całości (powierzchnia utwardzona została wykonana po stronie zewnętrznej działki tylko do linii bramy), powodując brak możliwości przedostania się osobom niepełnosprawnym przez furtkę do budynku.

Sekcja Realizacji Projektów

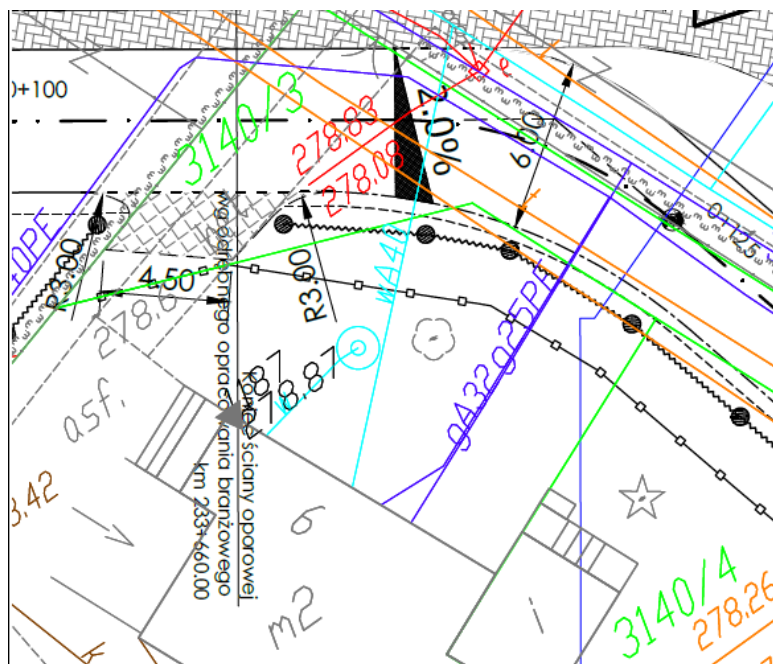
Oddział TÜV Rheinland Polska Sp. z o.o.
41-800 Zabrze ul. Wolności 327Z
www.tuv.pl

Opinia nr: 849.48.071/2020

Decision No.:

Strona Page: 12

Stron Pages: 32



3.3. PODJĘTE DZIAŁANIA ADAPTACYJNE

W ramach poprawienia właściwości użytkowych bramy wykonano szereg działań opisanych w ekspertyzie [4], mających na celu umożliwienie operowania bramą przez użytkowników:

- Wykonano zabezpieczenia podwozia bramy uniemożliwiające najechanie na przeszkody na torze bramy – zastosowano zderzaki przed i za kołami.
- Zamontowano uchwyty do operowania bramą.
- Zlikwidowano element konstrukcyjny tworzący próg w furtce.

3.4. WIZJA LOKALNA

W dniu 29.04.2020 odbyła się wizja przedmiotowego obiektu. Zakres obejmował:

- przegląd terenu okalającego
- inspekcję wizualną elementów konstrukcyjnych
- przegląd wypełnienia ze szkła akrylowego
- kontrolę systemu jezdnego
- wykonanie próby użytkowania – otwarcie / zamknięcie

W trakcie wizji lokalnej nie stwierdzono konieczności wykonywania badań.

Stwierdzono, iż furtka umieszczona w bramie przesuwnej jest zamknięta a miejsce przechowania klucza nie zostało w żaden sposób opisane. Brak również dzwonka umożliwiającego wezwanie osoby odpowiedzialnej za otwarcie furtki.

Sekcja Realizacji Projektów

Oddział TÜV Rheinland Polska Sp. z o.o.
41-800 Zabrze ul. Wolności 327Z
www.tuv.pl

Opinia nr: 849.48.071/2020

Strona Page: 13

Decision No.:

Stron Pages: 32

Operowanie bramą okazało się niemożliwe dla osoby na wózku inwalidzkim, z powodów:

- Nieergonomicznego umieszczenia uchwytów
- Dużej masy bramy i związanej z tym konieczności użycia dużej siły do „ruszenia” bramy bądź do jej przyhamowania
- Brak odpowiednich utwardzonych nawierzchni od furtki do wejścia do budynku

Dodatkowo, stwierdzono, że zamontowane zderzaki zabezpieczające nogi osób operujących bramą przed obciążeniem przez rolki bramy nie spełnia wszystkich stawianych im wymogów. Brak osłon bocznych uniemożliwiających włożenie kończyny w przestrzeń między rolki.

Oględziny bramy wykazały znaczne odkształcenia wypełniających skrzydło płyt z pleksiglasu wraz z brakiem nietórych mocowań punktowych (patrz zfdjęcia). Odkształcenia oprócz walorów estetycznych mogą spowodować podczas operowania bramą utknięcie np. kończyny w szczelinie między płytą pleksi a ramą bramy z wszystkimi z tym związanymi konsekwencjami.

Nie wykonywano badań i pomiarów dodatkowych bramy.

4. WNIOSKI I ZALECENIA

W wyniku przeprowadzonek wizji lokalnej oraz analizy obowiązujących przepisów oraz zasad ergonomii i bezpieczeństwa stwierdzam, że zamontowana brama w chwili obecnej nie spełnia wymogów stawianych tego typu urządzeniom w Rozporządzeniu [10], a w szczególności:

- Zbyt duża masa bramy uniemożliwia operowanie nią przez osobę na wózku inwalidzkim, szczególnie przez osoby o małej sile fizycznej.
- Furtka umieszczona w bramie jest trwale zamknięta i otwiera się na zewnątrz.
- Brak odpowiedniego chodnika i brak niwelacji występującego w furtce proggu – spowodowanego zarówno belką podwalinową jak i szyną prowadzącą.
- Brak osłon bocznych podwozi wózków przesuwu skrzydła przy dużej bezwładności skrzydła może doprowadzić do ciężkiego uszkodzenia ciała osoby zaaferowanej przesuwaniem bramy i nie zachowującej szczególnej uwagi. Brak tablic ostrzegawczych. Jest to szczególnie groźne dla dzieci. Korzystniejszym rozwiązaniem wydaje się zastosowanie skrzydła zawieszonego na rolkach w poziomie belki przesklepiającej otwór bramowy w miejsce opartych na dolnej szynie. Umożliwia to całkowitą likwidację progów i niebezpieczeństw związanych z rolkami w poziomie terenu.
- Odkształcone płyty wypełniania skrzydła bramy powiązane z powstaniem szczelin groźących zaczepieniem się osób operujących brama za ubranie bądź kończynę może doprowadzić do wypadku. Jest to szczególnie groźne dla dzieci towarzyszących osobom operującym bramą.

Dla umożliwienia bezpiecznego korzystania z bramy i futki, w tym również przez osoby niepełnosprawne, konieczne jest co najmniej:

- Nie zakłada się korzystania przez osoby niepełnosprawne z dysfunkcją narządu ruchu (poruszające się na wózkach) bezpośrednio z bramy wjazdowej.
- W zakresie umożliwienia korzystania z przejścia przez furtkę w ekranie akustycznym, w tym również przez osoby niepełnosprawne:

Sekcja Realizacji Projektów

Opinia nr: 849.48.071/2020

Strona Page: 14

Decision No.:

Stron Pages: 32

- Odblokowanie możliwości dowolnego otwierania furtki przez osoby pragnące przedostać się na drugą stronę ekranu akustycznego,
- Należy rozważyć instalację samozamykacza furtki z blokadą w położeniu otwartym na czas przejazdu osoby poruszającej się na wózku,
- Umieszczenie uchwytów do operowania furtką zgodnie z zasadami ergonomii,
- Uzupelnienie nawierzchni utwardzonych ze zniwelowaniem występujących progów i nierówności terenu oraz uzupełnieniem nawierzchni utwardzonej na działce 3140/4 do stanu zgodnego z projektem.
- W zakresie poprawy bezpieczeństwa korzystania z istniejącej bramy przez osoby wjeżdżające na działkę 3140/4:
 - Likwidacja odkształceń paneli wypełniających konstrukcje stalową bramy.
 - Uzupelnienie osłon rolek nośnych bramy o osłony boczne zespołów rolek.
- Jako alternatywę należy rozważyć wymianę istniejącej bramy na sterowaną radiowo z napędem elektrycznym wraz z odpowiednią sygnalizacją potrzeby otwarcia z lokali użytkowych w budynku. Połączenie tego z prawidłowym wyprofilowaniem nawierzchni w bramie i na odcinku łączącym wjazd z istniejącą nawierzchnią na działce pozwoli na pełne korzystanie z wjazdu na działkę osobom niepełnosprawnym i słabym fizycznie.


mgr inż. **OLGIERD DONAJKO**
Rzecznawca budowlany
RZE/X/0018/18
Specjalność konstrukcyjno-budowlana
Wielkopolska OIB WPK/BO/6073/02

Sekcja Realizacji Projektów

Oddział TÜV Rheinland Polska Sp. z o.o.
41-800 Zabrze ul. Wolności 327Z
www.tuv.pl

Opinia nr: 849.48.071/2020
Decision No.:

Strona Page: 15
Stron Pages: 32

Załącznik nr. 1

DOKUMENTACJA FOTOGRAFICZNA Z WIZJI LOKALNEJ

Sekcja Realizacji Projektów

Oddział TÜV Rheinland Polska Sp. z o.o.
41-800 Zabrze ul. Wolności 327Z
www.tuv.pl

Opinia nr: 849.48.071/2020
Decision No.:

Strona *Page:* 16
Stron *Pages:* 32

Sekcja Realizacji Projektów

Oddział TÜV Rheinland Polska Sp. z o.o.
41-800 Zabrze ul. Wolności 327Z
www.tuv.pl

Opinia nr: 849.48.071/2020
Decision No.:

Strona Page: 17
Stron Pages: 32



Sekcja Realizacji Projektów

Oddział TÜV Rheinland Polska Sp. z o.o.
41-800 Zabrze ul. Wolności 327Z
www.tuv.pl

Opinia nr: 849.48.071/2020
Decision No.:

Strona Page: 18
Stron Pages: 32



Sekcja Realizacji Projektów

Oddział TÜV Rheinland Polska Sp. z o.o.
41-800 Zabrze ul. Wolności 327Z
www.tuv.pl

Opinia nr: 849.48.071/2020
Decision No.:

Strona Page: 19
Stron Pages: 32



Sekcja Realizacji Projektów

Oddział TÜV Rheinland Polska Sp. z o.o.
41-800 Zabrze ul. Wolności 327Z
www.tuv.pl

Opinia nr: 849.48.071/2020
Decision No.:

Strona Page: 20
Stron Pages: 32



Sekcja Realizacji Projektów

Oddział TÜV Rheinland Polska Sp. z o.o.
41-800 Zabrze ul. Wolności 327Z
www.tuv.pl

Opinia nr: 849.48.071/2020
Decision No.:

Strona Page: 21
Stron Pages: 32



Sekcja Realizacji Projektów

Oddział TÜV Rheinland Polska Sp. z o.o.
41-800 Zabrze ul. Wolności 327Z
www.tuv.pl

Opinia nr: 849.48.071/2020
Decision No.:

Strona *Page:* 22
Stron *Pages:* 32

Sekcja Realizacji Projektów

Oddział TÜV Rheinland Polska Sp. z o.o.
41-800 Zabrze ul. Wolności 327Z
www.tuv.pl

Opinia nr: 849.48.071/2020
Decision No.:

Strona Page: 23
Stron Pages: 32

Załącznik nr. 2

UPRAWNIENIA I ZAŚWIADCZENIE O PRZYNALEŻNOŚCI DO IIB AUTORA OPRACOWANIA

Sekcja Realizacji Projektów

Oddział TÜV Rheinland Polska Sp. z o.o.
41-800 Zabrze ul. Wolności 327Z
www.tuv.pl

Opinia nr: 849.48.071/2020
Decision No.:

Strona Page: 24
Stron Pages: 32

Strona pusta

Sekcja Realizacji Projektów

Oddział TÜV Rheinland Polska Sp. z o.o.
41-800 Zabrze ul. Wolności 327Z
www.tuv.pl

Opinia nr: 849.48.071/2020

Strona Page: 25

Decision No.:

Stron Pages: 32



Krajowa Komisja Kwalifikacyjna
KK-0056-0019/18

Warszawa, dnia 27 lipca 2018 r.

DECYZJA Nr RZE/X/0018/18

Na podstawie art. 8b w związku z art.36 ust.1 pkt 3 ustawy z 15 grudnia 2000 r. o samorządach zawodowych architektów oraz inżynierów budownictwa (Dz. U. z 2016 r. poz. 1725), po rozpatrzeniu wniosku Pana mgr. inż. Olgierda Jerzego Donajki z dnia 26 lutego 2018 r. oraz dokumentów stwierdzających wymagane wykształcenie, praktykę zawodową, uprawnienia budowlane z dnia 13 marca 1986 r. Nr 65/86/WŁ i uprawnienia budowlane z dnia 5 grudnia 1994 r. Nr 346/94/WŁ a także znaczący dorobek praktyczny w zakresie objętym rzeczoznawstwem

**Krajowa Komisja Kwalifikacyjna Polskiej Izby Inżynierów Budownictwa
nadaje**

Panu Olgierdowi Jerzemu Donajce
ur. dnia 19 sierpnia 1958 r. w Łodzi

magistrowi inżynierowi budownictwa
tytuł

RZECZOZNAWCY BUDOWLANEGO

**w specjalności konstrukcyjno- budowlanej obejmującej projektowanie i kierowanie budową i robotami
w zakresie konstrukcji metalowych,**

z wyłączeniem linii, węzłów i stacji kolejowych, dróg oraz lotniskowych dróg startowych i manipulacyjnych, mostów,
budowli hydrotechnicznych i wodno-melioracyjnych,

na okres ważności do dnia 27 lipca 2028 r.

Pan mgr inż. Olgierd Jerzy Donajko może wykonywać funkcję rzeczoznawcy budowlanego na terenie całego kraju w wyżej wymienionym zakresie.

Uzasadnienie

Krajowa Komisja Kwalifikacyjna Polskiej Izby Inżynierów Budownictwa na podstawie złożonych dokumentów i przeprowadzonego postępowania kwalifikacyjnego ustaliła, że Pan mgr inż. Olgierd Jerzy Donajko spełnia wymagania określone w art. 8b ustawy z 15 grudnia 2000 r. o samorządach zawodowych architektów oraz inżynierów budownictwa (Dz. U. z 2016 r. poz. 1725). W związku z powyższym Krajowa Komisja Kwalifikacyjna orzekła jak w sentencji.

Pouczenie:

Strona niezadowolana z niniejszej decyzji może zwrócić się do Krajowej Komisji Kwalifikacyjnej w terminie 14 dni od dnia doręczenia decyzji z wnioskiem o ponowne rozpoznanie sprawy. Jeżeli strona nie chce skorzystać z prawa do zwrócenia się z wnioskiem o ponowne rozpoznanie sprawy, to może wnieść do Wojewódzkiego Sądu Administracyjnego w Warszawie skargę na decyzję w terminie 30 dni od dnia doręczenia decyzji stronie.

Skargę wnosi się za pośrednictwem Krajowej Komisji Kwalifikacyjnej. Wpis od skargi wynosi 200 złotych. Strona posiada możliwość ubiegania się o zwolnienie od kosztów albo przyznanie prawa pomocy.

Zgodnie z treścią art. 127a w zw. z art. 144 ustawy Kodeks postępowania administracyjnego:

§ 1. W trakcie biegu terminu do wniesienia odwołania strona może zrzec się prawa do wniesienia odwołania wobec organu administracji publicznej, który wydał decyzję.

§ 2. Z dniem doręczenia organowi administracji publicznej oświadczenia o zrzeczeniu się prawa do wniesienia odwołania przez ostatnią ze stron postępowania, decyzja staje się ostateczna i prawomocna.

W przypadku złożenia przez stronę oświadczenia o zrzeczeniu się prawa do złożenia odwołania od decyzji, Stronie nie przysługuje prawo do złożenia wniosku o ponowne rozpoznanie sprawy.



Skład Orzekający
Krajowej Komisji Kwalifikacyjnej:

mgr inż. Krzysztof Latoszek.....
Przewodniczący Krajowej Komisji Kwalifikacyjnej

dr inż. Paweł Król.....

dr inż. Stefan Szałkowski.....

Otrzymują:

1. Pan Olgierd Jerzy Donajko, ul. Omańkowskiej 105c/1, 60-465 Poznań,
2. Wielkopolska Okręgowa Komisja Kwalifikacyjna,
3. a/a.

Pan Olgierd Jerzy Donajko uiścił opłatę w kwocie 10 zł (dziesięć złotych) na rachunek bankowy Urzędu Dzielnicy Śródmieście m. st. Warszawy zgodnie z ustawą z dnia 16 listopada 2006 r. o opłacie skarbowej (Dz.U. 2015 r., poz. 783).

Sekcja Realizacji Projektów

Oddział TÜV Rheinland Polska Sp. z o.o.
41-800 Zabrze ul. Wolności 327Z
www.tuv.pl

Opinia nr: 849.48.071/2020
Decision No.:

Strona *Page:* 26
Stron *Pages:* 32

Sekcja Realizacji Projektów

Oddział TÜV Rheinland Polska Sp. z o.o.
41-800 Zabrze ul. Wolności 327Z
www.tuv.pl

Opinia nr: 849.48.071/2020
Decision No.:

Strona Page: 27
Stron Pages: 32

URZĄD MIASTA ŁÓDZI
Wydział Planowania Przestrzennego,
Urbanistki, Architektury i Inżynierii
ul. Piotrkowska 100, tel. 0-42-25-80
90-926 Łódź
Ident. Kancelarii 0514162

Łódź, dnia 13.03. 19 86 r.

Nr 65/86/WL

**DECYZJA O STWIERDZENIU PRZYGOTOWANIA ZAWODOWEGO
do pełnienia samodzielnych funkcji technicznych w budownictwie**

Na podstawie § 5 ust. 1 p. 1 i § 13 ust. 1 pkt. 2 lit.
rozporządzenia Ministra Gospodarki Terenowej i Ochrony Środowiska z dnia 20 lutego 1975 r.
w sprawie samodzielnych funkcji technicznych w budownictwie (Dz. U. Nr 8, poz. 46) stwierdza się

że: Obywatel(ka) **Olgiert Donajko**
(imię i nazwisko)
inżynier budownictwa
(tytuł naukowy-zawodowy)

urodzony(a) dnia **19 sierpnia** 19 **58** r. w **Łodzi**

posiada przygotowanie zawodowe upoważniające do wykonania samodzielnej funkcji
kierownik budowy i robót
(rodzaj funkcji)

w specjalności **konstrukcyjno-budowlanej**
(rodzaj specjalności techniczno-budowlanej)

w zakresie _____
(specjalizacja zawodowa)

WA KR/3951/83 MA-BUA-14 DN 12 0432 T-83 2.700
1111/32/500/1603/85

Sekcja Realizacji Projektów

Oddział TÜV Rheinland Polska Sp. z o.o.
41-800 Zabrze ul. Wolności 327Z
www.tuv.pl

Opinia nr: 849.48.071/2020
Decision No.:

Strona Page: 28
Stron Pages: 32

- 2 -

Ob. Olgierd Donajko jest upoważniony do:

- 1/ kierowania, nadzorowania i kontrolowania budowy i robót, kierowania i kontrolowania wytwarzania konstrukcyjnych elementów budowlanych oraz oceniania i badania stanu technicznego w zakresie wszelkich budynków oraz innych budowli, z wyłączeniem linii, węzłów i stacji kolejowych, dróg oraz lotniskowych dróg startowych i manipulacyjnych, mostów, budowli hydrotechnicznych i wodno-melioracyjnych,
- 2/ sporządzania w budownictwie osób fizycznych projektów w zakresie rozwiązań konstrukcyjno-budowlanych wszelkich budynków i budowli,
- 3/ sporządzania w budownictwie osób fizycznych projektów w zakresie rozwiązań architektonicznych:
 - a/ budynków inwentarskich i gospodarczych, adaptacji projektów typowych i powtarzalnych innych budynków oraz sporządzania planów zagospodarowania działki związanych z realizacją tych budynków,
 - b/ budowli nie będących budynkami.

Otrzymuje:

Ob. Olgierd Donajko
wm. ul. Tuszyńska 9 m 44a

Z-ca Dyrektora Wydziału

mgr inż. Jacek Kleszczewski



Oryginał
uprawnień budowlanych
otrzymałem(am)

572/ap

Sekcja Realizacji Projektów

Oddział TÜV Rheinland Polska Sp. z o.o.
41-800 Zabrze ul. Wolności 327Z
www.tuv.pl

Opinia nr: 849.48.071/2020
Decision No.:

Strona Page: 29
Stron Pages: 32

URZĄD WOJEWÓDZKI
Wydział Gospodarki Przestrzennej
90-926 Łódź, ul. Piotrkowska 104
☎ 36 - 65 - 80

Łódź, dnia 5.12. 1994 r.

Nr -- 346/94/WŁ.

**DECYZJA O STWIERDZENIU PRZYGOTOWANIA ZAWODOWEGO
do pełnienia samodzielnych funkcji technicznych w budownictwie**

Na podstawie § 2 ust. 1 p. 1 i § 13 ust. 1 pkt. 2 lit.
rozporządzenia Ministra Gospodarki Terenowej i Ochrony Środowiska z dnia 20 lutego 1975 r.

w sprawie samodzielnych funkcji technicznych w budownictwie (Dz. U. Nr 8, poz. 46) stwierdza się

że: Obywatel(ka) Olgierd Donajko
(imię i nazwisko)
inżynier budownictwa
(tytuł zawodowy)

urodzony(a) dnia 19.08.1958 r. w Łodzi

posiada przygotowanie zawodowe upoważniające do wykonania samodzielnej funkcji
projektanta
(rodzaj funkcji)

w specjalności konstrukcyjno-budowlanej
(rodzaj specjalności technicznej budowlanej)

w zakresie
(specjalność zawodowa)

Sekcja Realizacji Projektów

Opinia nr: 849.48.071/2020

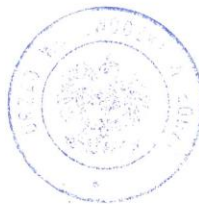
Strona Page: 30

Decision No.:

Stron Pages: 32

Obywatel(ka) Olgiert Donajko jest upoważnion(a) do
(imię i nazwisko)

1. sporządzania projektów w zakresie rozwiązań konstrukcyjno-budowlanych budynków oraz innych budowli, z wyłączeniem linii, węzłów i stacji kolejowych, dróg oraz lotniskowych dróg startowych i manipulacyjnych, mostów, budowli hydrotechnicznych i melioracji wodnych,
2. sporządzania projektów w zakresie rozwiązań architektonicznych budynków inwentarskich i gospodarczych, adaptacji projektów powtarzalnych innych budynków oraz sporządzania planów zagospodarowania działki związanych z realizacją tych budynków,
3. kierowania, nadzorowania i kontrolowania budowy, kierowania i kontrolowania wytwarzania konstrukcyjnych elementów budowlanych oraz oceniania i badania stanu technicznego obiektów budowlanych w budownictwie jednorodzinym, zagrodowym oraz innych budynków o kubaturze do 1000 m³.



M. P.

(podpis) (nazwisko)

Z up. **WŁADYŚLAW WÓJCIECHOWSKI**

mgr inż. *[Signature]*
mgr inż. **Władysław Wojski**
Dyrektor Wydziału Gospodarki Przestrzennej

Opinia nr: 849.48.071/2020
Wzrost: 1793
30000,-
[Signature]

Sekcja Realizacji Projektów

Oddział TÜV Rheinland Polska Sp. z o.o.
41-800 Zabrze ul. Wolności 327Z
www.tuv.pl

Opinia nr: 849.48.071/2020
Decision No.:

Strona Page: 31
Stron Pages: 32



Zaświadczenie

o numerze weryfikacyjnym:

WKP-MG9-GC7-YGA *

Pan Olgierd Donajko o numerze ewidencyjnym WKP/BO/6073/02
adres zamieszkania ul. J. Omańkowskiej 105c/1, 61-465 Poznań
jest członkiem Wielkopolskiej Okręgowej Izby Inżynierów Budownictwa i posiada wymagane
ubezpieczenie od odpowiedzialności cywilnej.
Niniejsze zaświadczenie jest ważne do dnia 2020-12-31.

Zaświadczenie zostało wygenerowane elektronicznie i opatrzone bezpiecznym podpisem elektronicznym
weryfikowanym przy pomocy ważnego kwalifikowanego certyfikatu w dniu 2019-12-11 roku przez:

Jerzy Stroński, Przewodniczący Rady Wielkopolskiej Okręgowej Izby Inżynierów Budownictwa.

(Zgodnie art. 5 ust 2 ustawy z dnia 18 września 2001 r. o podpisie elektronicznym (Dz. U. 2001 Nr 130 poz. 1430) dane w postaci elektronicznej opatrzone bezpiecznym podpisem elektronicznym weryfikowanym przy pomocy ważnego kwalifikowanego certyfikatu są równoważne pod względem skutków prawnych dokumentom opatrzonym podpisami własnoręcznymi.)

* Weryfikację poprawności danych w niniejszym zaświadczeniu można sprawdzić za pomocą numeru weryfikacyjnego zaświadczenia na stronie Polskiej Izby Inżynierów Budownictwa www.piiib.org.pl lub kontaktując się z biurem właściwej Okręgowej Izby Inżynierów Budownictwa.



Sekcja Realizacji Projektów

Oddział TÜV Rheinland Polska Sp. z o.o.
41-800 Zabrze ul. Wolności 327Z
www.tuv.pl

Opinia nr: 849.48.071/2020
Decision No.:

Strona *Page:* 32
Stron *Pages:* 32

Sekcja Realizacji Projektów

Oddział TÜV Rheinland Polska Sp. z o.o.
41-800 Zabrze ul. Wolności 327Z
www.tuv.pl