



Kraków, dn. 07 września 2023 r.

**KOMENDA WOJEWÓDZKA  
PAŃSTWOWEJ STRAŻY POŻARNEJ  
w KRAKOWIE**  
30-134 Kraków, Zarzecze 106

WZP.2370.33.113.2023.RT

**WYKONAWCY**  
**uczestnicy postępowania na budowę strażnicy Komendy Powiatowej  
Państwowej Straży Pożarnej w Wadowicach wraz z Jednostką  
Ratowniczo-Gaśniczą**

Komenda Wojewódzka Państwowej Straży Pożarnej w Krakowie informuje, że w przedmiotowym postępowaniu wpłynęło następujące pytanie:

**Pytanie 1**

*W dokumentacji wskazano okleinę grubości 4 mm. Proszę o wskazanie producenta rekomendowanego ponieważ zgodnie z naszą wiedzą taka okleina nie występuje.*

**Pytanie 2**

*Na rynku nie występują drzwi drewniane w okleinie 4 mm. Proszę o zmianę w dokumentacji na drzwi, które są dostępne.*

**Odpowiedź na pytanie nr 1 i 2:**

Należy przyjąć okleinę HPL 0,7 mm.

**Pytanie 3**

*Proszę o załączenie kompletnej dokumentacji rysunkowej dotyczącej elewacji. W udostępnionych plikach brakuje rysunków nr 9 i 10.*

**Odpowiedź:**

Rysunki załączono w odpowiedzi na pytanie nr 12 pismem nr WZP.2370.33.51.2023 z dnia 29 sierpnia 2023 r.

**Pytanie 4**

*Proszę o wskazanie czy konstrukcja stalowa powinna być zabezpieczona pożarowo jeżeli tak to do jakiej klasy.*

**Odpowiedź**

Konstrukcję stalową należy zabezpieczyć środkiem ogniochronnym do klasy odporności ogniowej R30 według rozwiązania systemowego.

**Pytanie 5**

*Prosimy o potwierdzenie, że Zamawiający w okresie gwarancji przeprowadzał będzie na własny koszt wymagane przez producentów urządzeń czynności serwisowe i konserwacyjne oraz ponosił będzie koszty wymiany materiałów eksploatacyjnych, których konieczność wymiany wynika z ich naturalnego zużycia, a nie z powodu istnienia w nich wad.*

**Odpowiedź:**

Koszty przeglądów nie są przedmiotem przetargu i nie należy ich uwzględniać w cenie oferty. Przeglądy będą wykonywane zgodnie z tabelą przeglądów przekazaną przez Wykonawcę w dokumentacji powykonawczej.

**Pytanie 6**

*Prosimy o potwierdzenie, że uzyskanie pozwolenia na użytkowanie nie jest obowiązkiem Wykonawcy.*

**Odpowiedź:**

Uzyskanie pozwolenia na użytkowanie będzie obowiązkiem Zamawiającego. Po stronie Wykonawcy jest przygotowanie dokumentów wymaganych przez poszczególne służby, uczestnictwo Kierownika Budowy w kontrolach służb, przygotowanie dokumentów o których uzupełnienie zwrócą się poszczególne służby. Dokonanie odbioru przedmiotu umowy będzie możliwe po uzyskaniu pozwolenia na użytkowanie.

**Pytanie 7**

*W związku z faktem, iż Zamawiający dopuszcza w SWZ użycie materiałów i urządzeń równoważnych, w stosunku do materiałów i urządzeń wskazanych w projekcie budowlanym, prosimy o potwierdzenie, że jako równoważne Zamawiający dopuszcza użycie materiałów i urządzeń, które będą posiadały parametry rozwiązań projektowych jednak nie muszą one spełniać tych cech rozwiązań projektowych które są nieistotne dla zasadniczej ich funkcji.*

**Pytanie 8**

*W związku z faktem, iż Zamawiający w SWZ dopuszcza użycie materiałów i urządzeń równoważnych, m.in. w stosunku do wskazanych w projekcie budowlanym materiałów i urządzeń dla których podano nazwę producenta wraz z bardzo szczegółowymi danymi technicznymi osiągalnymi jedynie dla produktu wskazanego producenta, nie podając przy tym żadnych kryteriów oceny równoważności dla tychże materiałów i urządzeń do czego Zamawiający jest zobowiązany dla zachowania w postępowaniu zasad uczciwej konkurencji – prosimy o potwierdzenie, że za równoważne Zamawiający dopuszcza użycie materiałów i urządzeń posiadających parametry tożsame z głównymi parametrami materiałów i urządzeń opisanych w projekcie, które to parametry są konieczne dla zapewnienia zasadniczej funkcji przewidzianej dla danego materiału lub urządzenia.*

**Odpowiedź na pytanie 7 i 8:**

Materiały powinny spełniać wszystkie cechy zawarte w projekcie. Na etapie przetargu należy wycenić wszystkie materiały zgodnie z projektem. Tylko Projektant i Inwestor może określić parametry konieczne dla zapewnienia zasadniczej funkcji.

Dopuszcza się zastosowanie materiałów podobnych do wskazanych w dokumentacji, o parametrach technicznych, funkcjonalnych i eksploatacyjnych równoważnych bądź wyższych od parametrów materiałów wskazanych w projekcie, pod warunkiem uzyskania wcześniejszej zgody projektantów obiektu. Wykonawca w celu dokonania zmiany i uzyskania opinii projektanta jest zobowiązany do przygotowania dokumentacji porównawczej parametrów technicznych, funkcjonalnych i eksploatacyjnych proponowanych materiałów a w przypadku elementów konstrukcyjnych i instalacji niezbędnych obliczeń umożliwiających porównanie i zapewniających bezpieczeństwo konstrukcji oraz prawidłowość działania. Koszty wszelkich czynności projektowych i wykonawczych związanych ze zmianą materiałów ponosi Wykonawca

**Pytanie 9**

*W dokumentacji (również w przedmiarze) brak niezbędnych wymagań/ parametrów technicznych, a także wytycznych związanych z aranżacją windy. Prosimy o uzupełnienie.*

**Odpowiedź:**

Specyfikacja windy została opisana w piśmie nr WZP.2370.33.101.2023.RT z dnia 5 września 2023 r.

**Pytanie 10**

*Prosimy o potwierdzenie, że wymagane jest zabezpieczenie powłoką niebrudzącą do wys. 1,8m wszystkich ścian malowanych.*

**Odpowiedź:**

Zamawiający potwierdza powyższe.

**Pytanie 11**

*W których pomieszczeniach występuje podłoga podniesiona (z dokumentacji to jednoznacznie nie wynika)? Brakuje oznaczeń/ opisów na rzutach i przekrojach.*

**Odpowiedź:**

Podłogę podniesioną wykonać w pomieszczeniach : 0.10; 0.11; 1.33 z wykończeniem pcv oraz 0.35 – wykładzina dywanowa.

**Pytanie 12**

*Projekt Techniczny/ Wykonawczy - Architektura: Konstrukcja dachu nad garażem (warstwy P3):*

*-blacha trapezowa zgodnie z projektem konstrukcji - brak w przedmiarach – prosimy o uzupełnienie*

*-tynk (również wg kart pomieszczeń należy wykonać tynk) - prosimy o sprawdzenie i ewentualna korektę.*

### **Pytanie 13**

*W przedmiarze nie ujęta została konstrukcja stalowa dachu – prosimy o uzupełnienie.*

### **Odpowiedź na pytanie 12 i 13:**

Przedmiar robót jest opracowaniem wtórnym w stosunku do projektu i specyfikacji technicznych i nie determinuje zakres prac objętych przedmiotem zamówienia. W sytuacji przyjęcia przez Zamawiającego wynagrodzenia ryczałtowego, ewentualny przedmiar załączony do SWZ ma charakter pomocniczy. Zawarte w przedmiarze robót zestawienia mają zobrazować skalę roboty budowlanej i pomóc Wykonawcom w oszacowaniu kosztów inwestycji, wobec czego przedmiarowi robót można przypisać wyłącznie charakter dokumentu pomocniczego. Wszelkie roboty budowlane należy wycenić w oparciu o zakres zawarty w projekcie budowlanym, projekcie zagospodarowania terenu, projekcie architektoniczno-budowlanym, projekcie technicznym / wykonawczym, specyfikacje, przedmiar robót nie stanowi o zakresie robót koniecznych do realizacji inwestycji.

### **Pytanie 14**

*Projekt Techniczny/ Wykonawczy - Architektura: Prosimy o uzupełnienie rysunków wymienionych w spisie: 09 Elewacje i 10 Elewacje.*

### **Odpowiedź:**

Rysunki załączono w odpowiedzi na pytanie nr 12 pismem nr WZP.2370.33.51.2023 z dnia 29 sierpnia 2023 r.

### **Pytanie 15**

*Wg zestawienia okien jest 58 szt okien O1 i 6szt okien O2. Wg rzutów okien O1 jest 53, oprócz tego są 3 okna ozn O1 EI60, które nie są wyszczególnione w zestawieniu, natomiast okien O2 brak na rzutach.*

*Prosimy o wyjaśnienie i przesłanie poprawnego zestawienia okien.*

### **Odpowiedź:**

Należy wykonać 53 szt. okien O1; 3 szt. okien O1EI60 oraz 6 szt. okien O2 – okna są pokazane na rzucie pietra w osi „C”, (w załączeniu rysunek nr 19\_REV\_ - zestawienie okien).

### **Pytanie 16**

*Prosimy o określenie wyposażenia drzwi osobno dla drzwi każdego typu, ponieważ na zestawieniu są ujęte wszystkie drzwi zewnętrzne i wewnętrzne i brak jednoznacznej informacji jakie wyposażenie mają mieć poszczególne drzwi. Ponadto ilości są niezgodne z opisem na rzutach, np. D3A wg zestawienia 7szt- wg rzutu jest 11 szt, i tym samym oznaczeniem są opisane zarówno drzwi zewnętrzne, jak i drzwi wewnętrzne dymoszczelne i drzwi wewnętrzne bezklasowe. Prosimy o przesłanie poprawnych zestawień ślusarki drzwiowej z określeniem ilości i wyposażenia.*

**Odpowiedź:**

W załączeniu uzupełnione zestawienie ślusarki drzwiowej – Rys. nr 14\_REV\_1

**Pytanie 17**

*Ścianka EI15 wg rysunku 01-34 WADOWICE\_ARCHITEKTURA\_01\_08\_2023-14 ŚL D – czy wymagany jest system fasadowy jak wskazuje rysunek na rzucie (słupy fasadowe), czy można wykonać w systemie okiенno-drzwiowym? Czy drzwi wpięte w ścianę EI15 mają być bezklasowe? Jakie wyposażenie drzwi?*

**Odpowiedź:**

Można wykonać w systemie okiенno – drzwiowym. Drzwi mają być bezklasowe.

**Pytanie 18**

*W zestawieniach określono w tabelce parametry, np. izolacyjność akustyczna, antywłamaniowość. Jak należy to traktować? Czy należy rozumieć, że są to parametry możliwe do spełnienia w danym systemie, a nie wymagane w konkretnej konstrukcji fasadowej, czy okiенno-drzwiowej? Proszę o określenie jaki jest wymóg dla danej konstrukcji jeśli taki występuje- np. RC2, Rw=32dB itp.*

**Odpowiedź:**

Przedstawione wymagania dotyczą wymagań dla ślusarki zawartej w projekcie i minimalne wymagania pozwalające na ich zabudowę.

**Pytanie 19**

*Prosimy o poprawienie Zestawienia Bram (rys. 17) względem: Rzutu Parteru Arch (mamy: 14szt bram BW1 450/400, 2szt – BW2 -450/400 oraz BW3 360/320 natomiast wg zestawienia 12szt BW1 450/400, 2szt BW1 – 450/400 oraz B2 360/320.*

**Pytanie 20**

*Symbol z zestawienia bram nie zgadzają się z symbolami na rzutach - proszę o wyjaśnienie.*

**Pytanie 21**

*Na rzucie widnieje 17 szt bram, natomiast na zestawieniu jest ich 16 szt. Proszę o wyjaśnienie ile sztuk każdego rodzaju bramy należy przyjąć.*

**Odpowiedź na pytania 19 - 21:**

Należy przyjąć następujące ilości bram :

14 szt. BW1 4000/4500

2 szt. BW1 – oznaczenie na rysunku BW2 4000/4500 z drzwiami

2 szt. B2 3600/3200 oznaczenie na rysunku BW3

**Pytanie 22**

*Prosimy o poprawienie Zestawień Drzwi względem: Rzutów Arch. Np. Na rzucie Parteru w osi B/5 oraz w osi 8/A obok bramy BW1 znajdują się drzwi 100/205*

*z nieczytelnym oznaczeniem. Drzwi o takich wymiarach nie ma na żadnym z zestawień. Nie wszystkie drzwi na rzutach są opisane.*

**Odpowiedź:**

Drzwi oznaczono symbolem DB - drzwi stalowe zewnętrzne, Współczynnik przenikania ciepła  $U_{\text{cmax}} = 1,3 \text{ W/m}^2\text{K}$  z wykończeniem jak bramy ościeżnice regulowane, zawiasy chowane, klamka prostokątna, stal nierdzewna, antywłamaniowe z dwoma wkładkami bębnowymi klasy C drzwi wyposażać w samozamykacz szynowy

**Pytanie 23**

*W związku z projektowanym zabezpieczeniem linii kablowej SN i z pismem znak: KR.5.3.434.49.2023.MP za każdą pełną godzinę wyłączenia kabla będzie naliczona opłata. Czy znamy jej wysokość?*

**Odpowiedź:**

Zamawiający nie posiada informacji dot. powyższego..

**Pytanie 24**

*Zgodnie z pismem znak: TTDSIKU15042/23/JP pkt. 3 nadzór nad istniejącą infrastrukturą Orange Polska jest płatna przez Inwestora / Wykonawcę. Kto ponosi kosztu powyższego nadzoru?*

**Odpowiedź:**

Koszt nadzoru ponosi Wykonawca.

**Pytanie 25**

*Brak informacji na temat dźwigu windowego przy klatce schodowej na drugą kondygnację. Prosimy o przesłanie danych technicznych dźwigu windowego*

**Odpowiedź:**

Specyfikacja windy została opisana w piśmie nr WZP.2370.33.101.2023.RT z dnia 5 września 2023 r.

**Pytanie 26**

*Prosimy o przesłanie zestawienia świetlików, klap pożarowych oddymiających, włączów dachowych. Brak szczegółów oraz danych w dokumentacji.*

**Odpowiedź:**

Zestawienie w załączeniu

**Pytanie 27**

*Prosimy o przesłanie projektu asekuracji dachu.*

**Odpowiedź:**

System asekuracji pokazano na rzucie dachu. Rysunek w załączeniu

**Pytanie 28**

*Czy konstrukcja stropodachu nad garażami ma być zabezpieczona poprzez ocynkowanie?*

**Odpowiedź:**

Tak oraz malowana do odporności ogniowej R30.

**Pytanie 29**

*Czy konstrukcja stropodachu nad garażami ma być zabezpieczona poprzez ocynkowanie i malowana?*

**Odpowiedź:**

Tak oraz malowana do odporności ogniowej R30.

**Pytanie 30**

*Prosimy o określenie parametrów separatora substancji ropopochodnych, w tym: przepływ nominalny, przepływ hydrauliczny, ewentualne zastosowanie by-pass, pojemność osadnika zintegrowanego.*

**Odpowiedź:**

Projektuje się żelbetowy separator substancji ropopochodnych z wkładem koalescencyjnym zintegrowany z osadnikiem, z bypassem wewnętrznym. Do zabudowy w gruncie. Klasa obciążenia D 400 (do 40 ton) z osadnikiem i bypassem

- Przepływ nominalny  $Q_n$  15l/s
- Przepływ maks.  $Q_{max}$  150l/s
- Pojemność osadnika 1500 l
- Poj. magaz. oleju 464 l
- Średnica wlotu i wylotu DN 400
- Średnica wjazdu 600mm
- Średnica zbiornika D 2440 mm
- Charakterystyka separatora:
- Zbiornik monolityczny, żelbetowy (C35/45)
- Komora separacyjna (PEHD)
- Bypass skrzynkowy z klapą rewizyjną, montowany osiowo
- Zintegrowana komora osadnika
- Filtr koalescencyjny
- Deflektor (PEHD)
- Samoczynne „pływakowe” zamknięcie na odpływie (PEHD/stal nierdzewna)
- Końcówka do podłączenia urządzenia do poboru próbek
- Zasyfowany kanał odpływowy (PEHD)

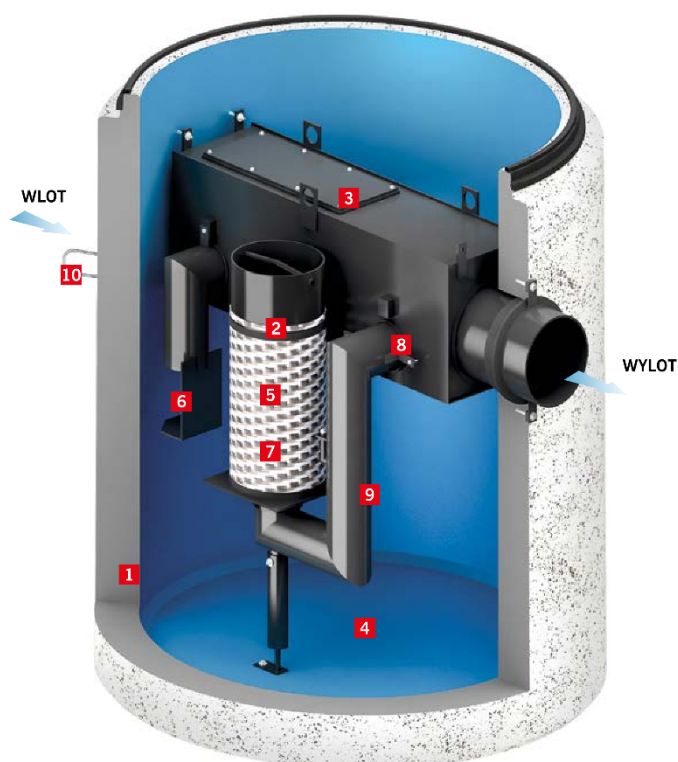
Posadowienie:

Separatory z osadnikiem posadowione zostaną na gruntach nośnych. Posadowienie do głębokości 6m ppt nie wymaga wykonywania obliczeń, w związku z czym urządzenia nie wymagają przygotowania specjalnego fundamentu. Dno wykopu przygotowuje się wykonując podbudowę (beton C8/10 grubości 10cm albo dobrze

zagęszczona warstwa żwiru lub innego gruboziarnistego gruntu niespoistego grubości ok. 20 cm). Na odpowiednio przygotowanym podłożu, po sprawdzeniu rzędnych, należy ustawić korpus separatora, podłączyć rury, zamontować niezbędne kręgi nadbudowy i pokrywę a następnie zasypać wykop starannie zagęszczając.



Żelbetowy separator substancji ropopochodnych z wkładem koalescencyjnym zintegrowany z osadnikiem, z bypassem wewnętrznym.  
Do zabudowy w gruncie. Klasa obciążenia D 400 (do 40 ton).



#### Elementy separatora

- 1** Zbiornik monolityczny, żelbetowy (C35/45), może być pokryty wewnętrzną powłoką ochronną)
- 2** Komora separacyjna (PEHD)
- 3** Bypass skrzynkowy z klapą rewizyjną, montowany osiowo
- 4** Zintegrowana komora osadnika
- 5** Filtr koalescencyjny (tkanina stalowo-propylenowa / pianka poliuretanowa)
- 6** Deflektor (PEHD)
- 7** Samoczynne „pływakowe” zamknięcie na odpływie (PEHD/stal nierdzewna)
- 8** Końcówka do podłączenia urządzenia do poboru próbek
- 9** Zasyfonowany kanał odpływowy (PEHD)
- 10** Certyfikowane pętle transportowe

#### Pytanie 31

Zwracamy się z prośbą o przesunięcie terminu składania ofert na dzień 29.09.2023 r. Prośbę motywujemy tym, iż trwa sezon urlopowy, a co za tym idzie braki kadrowe, w związku z czym wydłuża się termin oczekiwania na wyceny materiałowe, jak również oferty firm podwykonawczych. Prosimy o pozytywne ustosunkowanie się do naszej prośby. Wydłużony termin pozwoli na rzetelne przygotowanie oferty.

#### Odpowiedź:

Zamawiający przedłużył termin składania ofert do dnia 29 września 2023 r.

#### Pytanie 32

Czy membranę EPDM można zamienić na PVC?

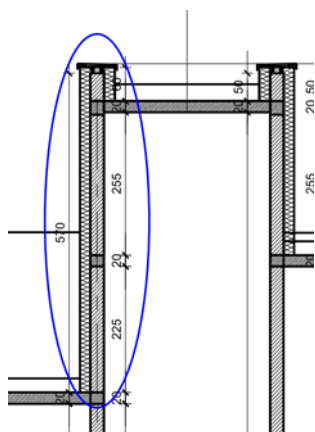
#### Odpowiedź:

Należy wycenić zgodnie z projektem.



### Pytanie 33

W jaki sposób należy wykończyć ściany attyk od wewnątrz?



**Odpowiedź:**

Rysunek w załączeniu

### Pytanie 34

W przedmiarze odnajdujemy poniższą pozycję. Prosimy o wskazanie w którym miejscu należy wykonać ten zakres prac.

23	KNR 4-01 d.3 0329-03	Wykucie otworów w ścianach z cegieł o grub. ponad 1/2ceg. na zaprawie wapiennej lub cementowo-wapiennej dla otworów drzwiowych i okiennych 11.22	m <sup>3</sup>		
			m <sup>3</sup>	11.220	
				RAZEM	11.220

### Pytanie 35

W przedmiarze odnajdujemy poniższą pozycję. Prosimy o wskazanie w którym miejscu należy wykonać ten zakres prac.

24	KNR 4-01 d.3 0304-01	Uzupełnienie ścian lub zamurowanie otworów w ścianach na zaprawie cementowo-wapiennej cegłami 6.92	m <sup>3</sup>		
			m <sup>3</sup>	6.920	
				RAZEM	6.920

### Pytanie 36

W przedmiarze odnajdujemy poniższą pozycję. Prosimy o wskazanie w którym miejscu należy wykonać ten zakres prac.

25	KNNR-W 3 d.3 0306-03	Wykonanie przesklepień otworów w ścianach z cegieł z wykuciem gniazd dla belek 4.3	m <sup>3</sup>		
			m <sup>3</sup>	4.300	
				RAZEM	4.300

### Pytanie 37

W przedmiarze odnajdujemy poniższą pozycję. Prosimy o wskazanie w którym miejscu należy wykonać ten zakres prac.

26	KNNR-W 3 d.3 0306-04	Dostarczenie i obsadzenie belek i kształtowników stalowych do I NP. 180 mm 66	m		
			m	66.000	
				RAZEM	66.000

### Odpowiedź na pytania 34 – 37:

Przedmiar robót jest opracowaniem wtórnym w stosunku do projektu i specyfikacji technicznych i nie determinuje zakres prac objętych przedmiotem zamówienia. W sytuacji przyjęcia przez Zamawiającego wynagrodzenia ryczałtowego,

ewentualny przedmiar załączony do SWZ ma charakter pomocniczy. Zawarte w przedmiarze robót zestawienia mają zobrazować skalę roboty budowlanej i pomóc Wykonawcom w oszacowaniu kosztów inwestycji, wobec czego przedmiarowi robót można przypisać wyłącznie charakter dokumentu pomocniczego. Wszelkie roboty budowlane należy wycenić w oparciu o zakres zawarty w projekcie budowlanym, projekcie zagospodarowania terenu, projekcie architektoniczno-budowlanym, projekcie technicznym / wykonawczym, specyfikacje, przedmiar robót nie stanowi o zakresie robót koniecznych do realizacji inwestycji

**Pytanie 38**

*Prosimy o podanie parametrów płytek gumowych elastycznych wytłumiających.*

**Odpowiedź:**

Mata z granulatu gumowego z domieszką min. 12% EPDM (syntetyczny kauczuk). Gęstość na poziomie 930 kg/m<sup>3</sup> , grubości 10 mm

**Pytanie 39**

*Prosimy o potwierdzenie, że w ofercie nie należy uwzględniać gładzi gipsowych.*

**Odpowiedź:**

Należy wykonać tynki wewnętrzne mechaniczne, gipsowe. Kategoria tynku B7/50/6 zgodnie z normą PN-EN13279-1 z gładzią gipsową.

**Pytanie 40**

*Prosimy o potwierdzenie, że sufitów oraz ścian powyżej sufitu podwieszanego nie trzeba tynkować.*

**Odpowiedź:**

Zamawiający potwierdza powyższe.

**Pytanie 41**

*Jaki sufit należy wycenić w pomieszczeniu wyczekiwań?*

**Pytanie 42**

*Jaki sufit należy wycenić w pomieszczeniu 0.35?*

**Odpowiedź na pytania 41 - 42:**

Należy wycenić sufit akustyczny.

**Pytanie 43**

*Prosimy o uszczegółowienie w jakich pomieszczeniach należy przyjąć sufit akustyczny, higieniczno - sanitarny oraz typowy.*

**Odpowiedź:**

Zgodnie z załączonymi rysunkami stropów podwieszanych.

**Pytanie 44**

*Prosimy o potwierdzenie, że w ofercie należy skalkulować tynkowanie sufitu w garażu.*

**Odpowiedź:**

Nie, sufit stanowi blacha trapezowa konstrukcyjna w kolorze białym.

**Pytanie 45**

*W jaki sposób należy wykończyć posadzkę zewnętrznej klatki schodowej?*

**Odpowiedź:**

Surowy beton, klatkę można wykonać prefabrykowaną.

**Pytanie 46**

*Jaką grubość pospółki należy przyjąć pod płytę garażu?*

**Odpowiedź:**

Należy przyjąć 15 cm

**Pytanie 47**

*Prosimy o potwierdzenie, że otwory na klatce schodowej zewnętrznej należy pozostawić bez zamknięcia.*

**Odpowiedź:**

Zamawiający potwierdza powyższe

**Pytanie 48**

*Zwracamy się z prośbą o udostępnienie widoków obudowy urządzeń wentylacyjnych na dachu.*

**Odpowiedź:**

Szczegół montażu w załączeniu.

**Pytanie 49**

*Prosimy o udostępnienie wykazu zbrojenia płyty dennej pod kanał naprawczy oraz ścian żelbetowych tego kanału.*

**Odpowiedź:**

Zaprojektowany kanał jest elementem prefabrykowanym, posadowienie zgodnie z zaleceniami producenta kanału.

**Pytanie 50**

*Prosimy o udostępnienie szczegółów konstrukcji stalowej dachu.*

**Pytanie 51**

*Prosimy o udostępnienie rzutu konstrukcji dachu.*

**Odpowiedź na pytania 50 i 51:**

Konstrukcję dachu wykonać zgodnie z rysunkami nr KC\_05\_STAL

**Pytanie 52**

*Na Rysunku Zagospodarowania Terenu rys nr 01.1 wrysowano „Zieleń wysoką projektowaną – drzewa”, czy nasadzenie tych drzew wchodzi w zakres zamówienia? Jeżeli tak, to prosimy o określenie gatunku oraz parametrów (średnica pnia, wysokość, ilość lat) tych drzew.*

**Odpowiedź:**

Klon tatarski min. obwód pnia 15 cm.

**Pytanie 53**

*Prosimy o udostępnienie rysunku konstrukcyjnego Wiaty z zestawieniami profili stalowych i zbrojenia fundamentów – brak takiego rysunku w branży konstrukcyjnej.*

**Odpowiedź:**

Wiatę wykonać zgodnie z rysunkiem nr 12 tom Projekt techniczno - wykonawczy. Projekt zagospodarowania terenu.

**Pytanie 54**

*Prosimy o potwierdzenie że Wiaty z rysunku nr 12 nie ma posiadać obudowy ścian, rynien, rur spustowych ani żadnych obróbek (nie wrysowano na rysunku) i jedynym elementem obudowy jest blacha T60 na dachu.*

**Odpowiedź:**

Zamawiający potwierdza powyższe.

**Pytanie 55**

*Z czego ma być wykonana posadzka Wiaty z rysunku nr 12 – prosimy o podanie warstw posadzkowych w tym obiekcie.*

**Odpowiedź:**

Posadzkę należy wykonać jako kontynuację nawierzchni drogowej.

**Pytanie 56**

*Na Rysunku Zagospodarowania Terenu rys nr 01.1 wrysowano „słupki drogowe” w ilości 10 szt. Prosimy o określenie ich średnicy, wysokości oraz materiału z jakiego mają być wykonane.*

**Odpowiedź:**

Słupki drogowe miejskie z rury stalowej Ø114 mm o gr. 3 mm

- wysokość słupka bez gałki: 1180 mm,
- wykończenie: stal ocynkowana ogniowo, malowana według palety RAL,
- montaż do podłoża poprzez wbetonowanie,
- 10-letnia gwarancja na antykorozyjność,



**Pytanie 57**

*Czy na murze oporowym ma być wykonane ogrodzenie – jeżeli tak to o jakiej wysokości?*

**Odpowiedź:**

Należy wykonać ogrodzenie jak w pozostałych częściach terenu zgodnie z rysunkami.

**Pytanie 58**

*Czy przy murze oporowym będą bariery zabezpieczające przed uderzeniem samochodów ? Jeżeli tak to jakie?*

**Odpowiedź:**

Na murze oporowym nie będą zamontowane bariery

**Pytanie 59**

*Czy w zakres zamówienia wchodzi wycinka istniejących drzew ? Jeżeli tak to prosimy o określenie zakresu wycinki – brak w przedmiarze.*

**Odpowiedź:**

Zakres zamówienia nie obejmuje wycinki drzew.

**Pytanie 60**

*Czy w związku z ew. wycinka istniejących drzew wystąpią jakieś opłaty administracyjne za wycinkę? Jeżeli tak to kto za to zapłaci i jaka to ma być kwota?*

**Odpowiedź:**

Zakres zamówienia nie obejmuje wycinki drzew.

**Pytanie 61**

*Czy przy bramach nie powinno być odboi zabezpieczających – brak na rzucie parteru i planie zagospodarowania.*

**Odpowiedź:**

Zakres zamówienia nie obejmuje wykonania odboi zabezpieczających.

**Pytanie 62**

*W udostępnionej dokumentacji technicznej brak rysunków elewacji nr 9 i nr 10 które są wymienione w zestawieniu rysunków w Opisie Projektu Technicznego/Wykonawczego. Prosimy o uzupełnienie.*

**Odpowiedź:**

Rysunki załączono w odpowiedzi na pytanie nr 12 pismem nr WZP.2370.33.51.2023 z dnia 29 sierpnia 2023 r.

**Pytanie 63**

*Czy ościeża przy bramach w garażu i myjni mają być ocieplone ? Na rzucie parteru nie wrysowano żadnego ocieplenia jakim materiałem wykonać to ocieplenie i jakiej ma to być grubości.*

**Odpowiedź:**

Wykończenie jak elewacja materiał ocieplający: płyta rezolowa 5 cm.

**Pytanie 64**

*W pomieszczeniu Archiwum pom nr 1.35 wrysowano regały przesuwne (?) czy ich dostawa i montaż wchodzi w zakres zamówienia? Jeżeli tak to prosimy o określenie parametrów technicznych tych regałów.*

**Odpowiedź:**

Wyposażenie archiwum w regały przesuwne jest poza zakresem przetargu.

**Pytanie 65**

*Z czego mają być wykonane elewacje budynków ? Zgodnie z Opisem technicznym architektury str 37-38 „Okładziny zewnętrzne ścian” podano że elewacje mają być w części dwukondygnacyjnej z perforowanej blachy aluminiowej a w części jednokondygnacyjnej ma być blacha aluminiowa (bez perforacji?) , do tego pod opisem elewacji z blachy pojawia się Tynk silikonowy a na wieży (wspinalni?) – surowy beton. Zgodnie z rysunkami elewacji nie można się zorientować gdzie mają być te blachy perforowane – widać tylko Elewację wentylowaną na budynku myjni na ścianie w osi A a pozostałe ściany budynku są w kolorze który jest oznaczony jako „surowy beton” . Prosimy o jednoznaczne określenie z czytelnymi odnośnikami jakie rodzaje elewacji mają być na której ścianie oraz określenie z czego ma być wykonany cokół budynku.*

**Odpowiedź**

Elewacje wykończyć zgodnie z rysunkami elewacji : Budynek w osiach A-L – elewacja wentylowana, wełna mineralna , podkonstrukcja oraz płyty włókno cementowe lub gresowe itp. mocowanie płyt niewidoczne – nie dopuszcza się widocznych nitów, Osie L'-S metoda ETIC z materiałem ocieplającym wełna mineralna , tynk barwiony w masie, klatka schodowa zewnętrzna/wspinalnia – surowy beton wszystkie ściany wspinalni należy wykonać żelbetowe ( można wykorzystać prefabrykację ), beton

należy zabezpieczyć impregnatem który i stworzy powłokę, zabezpieczającą przed trwałym zabrudzeniem, przebarwieniem, zatłuszczeniem, bezbarwnym.

**Pytanie 66**

*Prosimy o udostępnienie rysunków konstrukcyjnych kanału naprawczego – brak w dokumentacji.*

**Odpowiedź:**

*Zaprojektowany kanał jest elementem prefabrykowanym, posadowienie zgodnie z zaleceniami producenta kanału.*

**Pytanie 67**

*Czy otwory w ścianie w osi B 2-3 należy w jakiś sposób zabezpieczać okuciami stalowymi albo parapetami czy należy je pozostawić w surowym betonie?*

**Pytanie 68**

*Czy otwory w ścianie w osi B 2-3 są otworami okiennymi wspinalni? Jeżeli tak, to jak będzie można się wspinać po nich od strony zewnętrznej jak zgodnie z rzutami Parteru i Pięta rys nr 01 i nr 02 wrysowano ocieplenie ściany – wspinać po ociepleniu spowoduje jego uszkodzenia.*

**Odpowiedź na pytania 67 i 68:**

Należy pozostawić w surowym betonie. Wszystkie ściany wspinalni należy wykonać żelbetowe (można wykorzystać prefabrykację), beton należy zabezpieczyć impregnatem który i stworzy powłokę, zabezpieczającą przed trwałym zabrudzeniem, przebarwieniem, zatłuszczeniem, bezbarwnym.

**Pytanie 69**

*Zgodnie z przekrojami ściana zewnętrzna oznaczona jako S2 posiada ocieplenie z wełny gr 10cm a zgodnie z rzutami grubość ocieplenia wynosi 20cm – ile ocieplenia należy przyjąć?*

**Odpowiedź:**

Należy przyjąć 20 cm.

**Pytanie 70**

*Z czego wykonać ocieplenie budynku? wełna czy styropian? Czy wełnę należy stosować tylko w strefach oznaczonych jako REI60 a w pozostałej części elewacji można zastosować styropian?*

**Odpowiedź:**

Całość budynku należy ocieplić wełną mineralną.

**Pytanie 71**

*Czy w wyjściu na dach z klatki schodowej w osiach B-C 3-4 mają być jakieś drzwi – brak rzutu architektonicznego tej kondygnacji.*

**Odpowiedź:**

W załączeniu rzut kondygnacji +10.80m

**Pytanie 72**

*Na rzucie dachu oraz na przekroju A-A rys nr 04 pokazano tylko jedną drabinę na dachu. Czy nie będzie konieczności dostania się na dach myjni, dach w osiach B-C 6-11 czy dach w osiach B-C 3-4 – brak drabin na te dachy*

**Odpowiedź:**

Należy wykonać drabiny umożliwiające dostanie się na dach myjni.

**Pytanie 73**

*Na jakiej wysokości mają być wykonane parapety w oknach – brak oznaczeń na rzutach – prosimy o poprawienie rzutów – w legendzie rysunków nr 01 i nr 02 (rzuty) jest podane że przy oznaczeniach okien powinno być to podane, ale na rzucie nie oznaczono w ten sposób żadnych okien.*

**Odpowiedź:**

Okna należy osadzić na poziomie posadzek, parapet wewnętrzny stanowią posadzki jeśli nie zostało to podane to oznacza że niema parapetów.

**Pytanie 74**

*Na rzucie piętra rys nr 02 w magazynie na piętrze pom 1.46 należy wykonać bramę segmentową BW3 o wymiarach 400x450cm – zgodnie z przekrojem E-E rys nr 06 wysokość tego pomieszczenia wynosi 3,65m .*

**Odpowiedź:**

Zgodnie z zestawieniem brama BW3 ma rozmiar 360/320 i taka bramę należy wykonać.

**Pytanie 75**

*Z czego należy wykonać nawierzchnie dróg i chodników oraz jakie są warstwy podbudowy pod nawierzchnie – w dokumentacji brak podania jakie są warstwy drogowe i brak przekrojów przez nawierzchnie – prosimy o uzupełnienie dokumentacji.*

**Odpowiedź:**

Drogi manewrowe i place przeznaczonych dla ruchu ciężkiego

- Kostka betonowa bezzazowa gr. 10 cm typu „Behaton” o zwiększonej wytrzymałości
- Podsyпка cementowo piaskowa gr. 3 cm
- Podbudowa zasadnicza z mieszanki niezwiązanej z kruszywem C90/3 gr. 25 cm stabilizowana mechanicznie do E2 ≥ 200 MPa
- Podbudowa zasadnicza dolna z mieszanki niezwiązanej z kruszywem C90/3 gr.15 cm stabilizowana mechanicznie do E2 ≥ 160 MPa



- Wzmocnienie podłoża poprzez stabilizację chemiczną gruntów o gr. 25 cm do  $R_m = 2,5 \text{ MPa}$

#### Parkingi

- Kostka betonowa bezfazowa gr. 8 cm
- Podsypka cementowo piaskowa gr. 3 cm
- Podbudowa zasadnicza z mieszanki niezwiązanej z kruszywem C90/3 gr. 25 cm stabilizowana mechanicznie do  $E_2 \geq 160 \text{ MPa}$
- Wzmocnienie podłoża poprzez stabilizację chemiczną gruntów o gr. 25 cm do  $R_m = 2,5 \text{ MPa}$

#### Drogi manewrowe przy parkingach dla samochodów osobowych

- Kostka betonowa bezfazowa gr. 8 cm
- Podsypka cementowo piaskowa gr. 3 cm
- Podbudowa zasadnicza z mieszanki niezwiązanej z kruszywem C90/3 gr. 30 cm stabilizowana mechanicznie do  $E_2 \geq 180 \text{ MPa}$
- Wzmocnienie podłoża poprzez stabilizację chemiczną gruntów o gr. 25 cm do  $R_m = 2,5 \text{ MPa}$

#### Chodniki

- Kostka betonowa bezfazowa gr. 8 cm
- Podsypka cementowo piaskowa gr. 3 cm
- Podbudowa zasadnicza z mieszanki niezwiązanej z kruszywem C90/3 gr. 15 cm
- warstwy filtracyjnej z piasku gr. 15 cm

Nawierzchnie dróg i placów należy ograniczyć krawężnikami betonowymi typu ulicznego  $0,20 \times 0,30 \times 1,0 \text{ m}$  na ławach betonowych C15/20. Miejsca parkingowe ograniczone krawężnikami betonowymi typu ulicznego  $0,15 \times 0,30 \times 1,0 \text{ m}$  na ławach betonowych C15/20. Pomiędzy miejscami parkingowymi a krawężnikami jezdni manewrowej wydzielić opornikami betonowymi  $0,12 \times 0,25 \times 1,0 \text{ m}$  na ławach betonowych C15/20.

Wokół chodników obrzeża betonowe  $0,08 \times 0,30 \times 1,0 \text{ m}$  na ławach betonowych C15/20.

#### **Pytanie 76**

*Jak ma być wykończone pom. 029 Pomieszczenie wyczekiwani oraz pomieszczenie 0.35 Stanowisko kierowania – brak określenia wykończenia tych pomieszczeń w tabeli z pkt 3.2 Opisu architektury .*

#### **Odpowiedź:**

POMIESZCZENIE 029

Podłoga – wykładzina dywanowa

Ściany - strop - tynk gipsowy mechaniczny na pełną wysokość malowany min. dwukrotnie farbą akrylową, cokolik wys. 10 cm z materiału jak podłoga

Ściana telewizyjna – płytki akustyczne

Sufit – sufit podwieszany akustyczny, wys. montażu 3.0 m

POMIESZCZENIE 0.35

Podłoga – podłoga podniesiona, wykładzina dywanowa

Ściany - strop - tynk gipsowy mechaniczny na pełną wysokość malowany min. dwukrotnie farbą akrylową, cokolik wys. 10 cm z materiału jak podłoga  
Sufit – sufit podwieszany akustyczny, wys. montażu 3.0 m

### **Pytanie 77**

*W projekcie założono zastosowanie płytek ściennych 119,8x239,8cm (wzór Tubądzin Grey Pulpis Sat) czy Zamawiający ma świadomość że ceny takich płytek to kilkaset złotych za 1m<sup>2</sup> (katalogowa cena ponad 500zł/m<sup>2</sup>) a ich zużycie dla małych pomieszczeń jakimi są wc i łazienki będzie bardzo duże (duży odpad) co dodatkowo podroży cenę takich okładzin. Czy te płytki mają być wykonane także w pomieszczeniach technicznych (magazyny, suszarnie, sprężarkownia, myjnia, kanał naprawczy itp.) bo w opisie nie ma mowy o zastosowaniu innych płytek ściennych dla tych pomieszczeń?*

### **Odpowiedź:**

Zamawiający dopuszcza zamianę formatu płytek:

- ściany 60x30 cm
- podłogi 60x60 cm

Pod warunkiem rozmieszczenia płytek na płaszczyznach w sposób zapewniający powstanie równych docinek na obydwu końcach, większych niż połowa płytki.

Pozostałe parametry płytek pozostają bez zmian.

### **Pytanie 78**

*Jak ma być wykończone stropy wspornikowe gr 15cm w osiach M i 12 na poziomie stropów nad parterem i nad piętrem – na przekroju C-C rys nr 0.5 który jest przeprowadzony w miejscu występowania (przy osi 12) nie pokazano tego elementu – proszę o poprawienie rysunku i udostępnienie detalu.*

### **Odpowiedź:**

W załączeniu detale wykończenia.

### **Pytanie 79**

*Na Zestawieniu Bram rys nr 17 jest 12 szt bram BW1 i 2 szt bram BW1 z drzwiami – czy te bramy z drzwiami to są oznaczone na rzucie parteru bramy BW2 w osiach DE?*

### **Odpowiedź:**

Należy przyjąć następujące ilości bram :

14 szt. BW1 4000/4500

2 szt. BW1 – oznaczenie na rysunku BW2 4000/4500 z drzwiami

2 szt. B2 3600/3200 oznaczenie na rysunku BW3

### **Pytanie 80**

*W Zestawieniu stolarki drzwiowej rys nr 16. dla wszystkich drzwi drewnianych D1, D1K, D1AK i D1EI30 jest informacja na temat grubości okleiny – „okleina 4mm”. Na rynku żaden producent nie dysponuje drzwiami z okleiną o grubości 4 mm, natomiast bardzo dużo producentów dysponuje drzwiami o okładzinie gr 4 mm. Proszę*

*o informację czy omyłkowo nie została pomyłona okleina z okładziną, oraz o określenie z jakiego materiału ma być wykonana okleina drzwi oraz z jakiej grubości.*

**Odpowiedź:**

Należy przyjąć okleinę HPL 0,7 mm.

**Pytanie 81**

*W zestawieniu ślusarki aluminiowej drzwiowej rys nr 14 występują drzwi DZ1 , DZ, D3A o wysokości 2,75m czy można dokonać podziału skrzydeł tych drzwi aby wystąpił podział na wysokości drzwi 2,05m?*

**Odpowiedź:**

Nie dopuszcza się podziału drzwi zewnętrznych. Proszę wycenić zgodnie z zestawieniem.

**Pytanie 82**

*Na rzucie parteru rys nr 01 w osi 9-10 L-M występują drzwi zewnętrzne DZ1 EI30 130x205 których nie ma na zestawieniach – prosimy o uzupełnienie na odpowiednim zestawieniu.*

**Odpowiedź:**

Zestawienie w załączeniu.

**Pytanie 83**

*W Opisie technicznym architektury na stronie nr 37 są wymienione drzwi do ześlizgu – gdzie są te drzwi? Brak na rzutach i w zestawieniach.*

**Odpowiedź:**

Projekt nie przewiduje ześlizgu. Nie należy wyceniać tych drzwi.

**Pytanie 84**

*W związku z tym że w dokumentacji brak rzutów sufitów z podaniem ich rodzajów i wysokości a na przekrojach wszystkie sufity są na jednej wysokości 3,0m prosimy o potwierdzenie że wszystkie sufity podwieszane są na tej wysokości lub określenie w których pomieszczeniach sufity mają być na innych wysokościach.*

**Odpowiedź:**

Stropy montujemy na wysokości 3.0 m, w pom ; Parter :0,13;0,30;0,31;0,37;0,38 oraz PIĘTRO : 1,22;1,23;1,28;1,38;1,39;1,40;1,47;1,48 na wysokości 2,5 m  
Rysunki stropów podwieszanych w załączeniu.

**Pytanie 85**

*Zgodnie z Przekrojem E-E rys nr 06 nad klatką schodową w osiach 2-3-4 B-D jest dach P3” jest blacha na rąbek stojący na płycie OSB – na Rzucie dachu rys nr 03 pokazano w tym miejscu dach o spadku 3% - zgodnie ze sztuką tego typu dachy wykonuje się w spadku min 5% - prosimy o potwierdzenie że ten dach należy wykonać*

*w technologii wskazanej na w/w przekroju oraz z czego należy wykonać spadki na płaskiej płycie stropowej pod płytą OSB?*

**Odpowiedź:**

W załączeniu rysunek szczegółowy.

**Pytanie 86**

*Na Rzucie dachu rys nr 3 nie wrysowano przelewów awaryjnych czy nie powinno ich być na wszystkich dachach otoczonych attykami – prosimy o poprawienie rysunku.*

**Odpowiedź:**

W załączeniu rysunek dachu z zaznaczonymi przelewami

**Pytanie 87**

*Z czego należy wykonać rury spustowe – brak w opisie?*

**Odpowiedź:**

Rury stalowe, stal gr. min. 0.6 mm, cynkowana i powlekana kolor grafitowy.

**Pytanie 88**

*Z pomieszczenia Sekretariat pom nr 1.01 na piętrze wrysowano na rzucie piętra rys nr 02 oraz na rysunku fasad rys nr 18 dwuskrzydłowe drzwi otwierane na zewnątrz na strop wspornikowy z żaluzjami zewnętrznymi – czy będzie tam jakieś zabezpieczenie przed otwarciem drzwi które mogłyby uszkodzić żaluzje? Czy będzie tam jakaś barierka chroniąca przed upadkiem z tego daszku ?*

**Odpowiedź:**

Drzwi należy wykonać otwierane do środka, zabezpieczenie w postaci portfenety szklanej.

**Pytanie 89**

*Pomiędzy pomieszczeniami nr 0.17 i 0.16 jest wrysowana ścianka (aluminiowa?) EI 15 z drzwiami D1 – Zgodnie z zestawieniami drzwi D1 to drzwi drewniane – prosimy o uzupełnienie tego zestawu w zestawieniu stolarki/ślusarki.*

**Odpowiedź:**

Drzwi należy wykonać szklane zgodnie z rysunkiem nr 14 zestawienie ślusarki aluminiowej – rysunek w załączeniu.

**Pytanie 90**

*Pomiędzy pomieszczeniami nr 1.01 i korytarzem jest wrysowana ścianka (aluminiowa?) EI 15 z drzwiami D1 – Zgodnie z zestawieniami drzwi D1 to drzwi drewniane – prosimy o uzupełnienie tego zestawu w zestawieniu stolarki/ślusarki.*

**Odpowiedź:**

Drzwi należy wykonać szklane zgodnie z rysunkiem nr 14 zestawienie ślusarki aluminiowej – rysunek w załączeniu.

**Pytanie 91**

Zgodnie z rysunkiem Elewacji nr rys 11 na piętrze budynku Biurowo-socjalnego w oknach występują barierki stalowe a zgodnie z Zestawieniem Ślusarki aluminiowej Okiennej rys nr 19 na piętrze należy zastosować portfenetry szklane – co należy wykonać barierki czy portfenetry?

**Odpowiedź:**

Portfenetry szklane zgodnie z wytycznymi wybranego producenta ślusarki aluminiowej okiennej.

**Pytanie 92**

Prosimy o podanie parametrów technicznych windy w budynku Biurowo-socjalnym – brak danych w opisie.

**Odpowiedź:**

Specyfikacja windy została opisana w piśmie nr WZP.2370.33.101.2023.RT z dnia 5 września 2023 r.

**Pytanie 93**

Prosimy o potwierdzenie że nad wejściami do budynku nie będzie żadnych daszków poza wejściem głównym do budynku (do Wiatrołapu pom nr 0.01).

**Odpowiedź:**

Zamawiający potwierdza powyższe.

**Pytanie 94**

Na rzucie parteru (nr rys.01) znajdują się okna O1E160. Brak takich okien na zestawieniu ślusarki aluminiowej okiennej (nr rys.19). Przedmiot postępowania obejmuje dostawę i montaż ślusarki okiennej zgodnie z rysunkami rzutu, czy zestawieniem?

**Odpowiedź:**

Uzupełniono rysunek zestawienia nr 19 – rysunek w załączeniu.

**Pytanie 95**

Prosimy o sprecyzowanie informacji na temat bram garażowych których montaż objęty jest przedmiotem postępowania:

- na rzucie parteru (nr rys.01) są 2 szt. bramy BW2, brak tych bram na zestawieniu (nr rys. 17)
- na zestawieniu bram znajduje się brama B2, której nie ma na rzutach
- na rzucie parteru brama BW3 ma wymiar 360x320, natomiast na rzucie piętra brama BW3 ma wymiar 400x450

*Proszę o jednoznaczne określenie ilości i typów bram jakie należy ująć w wycenie i zamontować na etapie realizacji.*

**Odpowiedź:**

Należy przyjąć następujące ilości bram :

14 szt. BW1 4000/4500

2 szt. BW1 – oznaczenie na rysunku BW2 4000/4500 z drzwiami

2 szt. B2 3600/3200 oznaczenie na rysunku BW3

**Pytanie 96**

*Przedmiot postępowania obejmuje dostawę i montaż okien O2. Należy wycenić 5 szt. okien O2 o klasie EI15 (jak na rzucie piętra nr rys.02) czy 6 szt. okien O2 bez klasy odporności ogniowej (jak na zestawieniu ślusarki okiennej nr rys.19)?*

**Odpowiedź:**

Uzupełniono rysunek zestawienia nr 19 – rysunek w załączeniu.

**Pytanie 97**

*Brak na zestawieniu stolarki drzwi DZ1EI30 130x205 (na rzucie parteru 2 szt. w/w drzwi do pomieszczenia 0.29) - proszę o określenie charakterystyki dla w/w drzwi: materiał, szklenie, okucia, ewentualne wyposażenie, etc.*

**Odpowiedź:**

Uzupełniono zestawienie – rys nr 14 – rysunek w załączeniu.

**Pytanie 98**

*Okładzinę elewacji wentylowanej należy wykonać z perforowanej blachy aluminiowej (jak w opisie technicznym) czy z płyt kompozytowych (jak w przedmiarach)? Jeżeli z płyt kompozytowych - proszę o podanie charakterystyki materiałowej w/w płyt - grubość, kolorystyka, rodzaj montażu, przykładowy producent, etc.*

**Odpowiedź:**

Elewacje wykończyć zgodnie z rysunkami elewacji : Budynek w osiach A-L – elewacja wentylowana, wełna mineralna , podkonstrukcja oraz płyty włókno cementowe lub gresowe itp. mocowanie płyt niewidoczne – nie dopuszcza się widocznych nitów, Osie L'-S metoda ETIC z materiałem ocieplającym wełna mineralna , tynk barwiony w masie, klatka schodowa zewnętrzna/wspinalnia – surowy beton wszystkie ściany wspinalni należy wykonać żelbetowe ( można wykorzystać prefabrykację ), beton należy zabezpieczyć impregnatem który i stworzy powłokę, zabezpieczającą przed trwałym zabrudzeniem, przebarwieniem, zatłuszczeniem, bezbarwnym

**Pytanie 99**

*Proszę o podanie charakterystyki materiałowej dot. okiennych żaluzji zewnętrznych – materiał z jakiego mają być wykonane, wymiary, sposób montażu, etc.*

**Odpowiedź:**

Rysunek w załączeniu.

**Pytanie 100**

*Czy w/w żaluzje należy zamontować tylko na północno-zachodnim narożniku budynku A i C, czy również wokół okien na elewacji południowej - widoczne są na jednej z wizualizacji.*

**Odpowiedź:**

Żaluzje należy zamocować na narożniku budynku.

**Pytanie 101**

*Proszę o określenie parametrów technicznych szlabanów wjazdowych.*

**Odpowiedź:**

Szlaban elektromechaniczny do zastosowań przemysłowych o długości ramienia do 6 metrów przeznaczony do pracy intensywnej. Stalowa konstrukcja. Ramiona o podwyższonej wytrzymałości eliptycznym kształcie, z elementami odblaskowymi i instalacją oświetlenia led, sterowanie na pilota oraz z pomieszczenia dyżurnego zgodnie z przykładową kartą katalogową. Szlaban należy wyposażyć w elementy odblaskowymi i instalacją oświetlenia led oraz sygnalizację otwarcia.

**Pytanie 102**

*Czy wykonanie przyłącza ciepłociągu objęte jest przedmiotem postępowania?*

**Odpowiedź:**

Zamawiający potwierdza powyższe.

**Pytanie 103**

*W/g opisu warstw dla przekroju P3' - ostatnią warstwą jest tynk, co wydaje się być omyłką. Jaki materiał należy wycenić jako warstwę wykończeniową sufitu nad pomieszczeniem na parterze nr 0.39 Garaż?*

**Odpowiedź:**

Wykończenie sufitu stanowi blacha trapezowa konstrukcyjna w kolorze białym.

**Pytanie 104**

*Proszę o sprecyzowanie jaką balustradę należy wykonać dla zabezpieczenia okien na piętrze - szklaną jak w opisie na zestawieniu ślusarki aluminiowej okiennej (nr rys.19), czy z prętów poziomych z pochwytem (ze stali nierdzewnej?) jak na rysunku elewacji (nr rys.11)?*

**Odpowiedź:**

Portfenety szklane zgodnie z wytycznymi wybranego producenta ślusarki aluminiowej okiennej.

**Pytanie 105**

*Prosimy o potwierdzenie czy masz antenowy jest w zakresie przetargu-brak w przedmiarach robót?*

**Odpowiedź:**

Tak należy wykonać maszt antenowy.

Przedmiar robót jest opracowaniem wtórnym w stosunku do projektu i specyfikacji technicznych i nie determinuje zakres prac objętych przedmiotem zamówienia. W sytuacji przyjęcia przez Zamawiającego wynagrodzenia ryczałtowego, ewentualny przedmiar załączony do SWZ ma charakter pomocniczy. Zawarte w przedmiarze robót zestawienia mają zobrazować skalę roboty budowlanej i pomóc Wykonawcom w oszacowaniu kosztów inwestycji, wobec czego przedmiarowi robót można przypisać wyłącznie charakter dokumentu pomocniczego. Wszelkie roboty budowlane należy wycenić w oparciu o zakres zawarty w projekcie budowlanym, projekcie zagospodarowania terenu, projekcie architektoniczno-budowlanym, projekcie technicznym / wykonawczym, specyfikacje, przedmiar robót nie stanowi o zakresie robót koniecznych do realizacji inwestycji.

**Pytanie 106**

*Prosimy o potwierdzenie że wyposażenie meblowe stałe oraz ruchome nie jest w zakresie przetargu.*

**Odpowiedź:**

Wyposażenie meblowe nie jest objęte postępowaniem przetargowym.

**Pytanie 107**

*Prosimy o potwierdzenie że wyposażenie pralni nie jest w zakresie przetargu.*

**Odpowiedź:**

Wyposażenie pralni nie jest objęte postępowaniem przetargowym.

**Pytanie 108**

*Prosimy o potwierdzenie że wyposażenie archiwum nie jest w zakresie przetargu?*

**Odpowiedź:**

Wyposażenie archiwum nie jest objęte postępowaniem przetargowym.

**Pytanie 109**

*Prosimy o potwierdzenie czy dźwig windy jest w zakresie przetargu-brak w przedmiarach.*

*Jeśli tak prosimy o podanie parametrów technicznych ( rodzaj napędu, prędkość, udźwig, ilość osób, standard wykończenia, wymagania pożarowe,...)*

**Odpowiedź:**

Specyfikacja windy została opisana w piśmie nr WZP.2370.33.101.2023.RT z dnia 5 września 2023 r.



Ww. wyjaśnienia stanowią integralną część zamówienia. Prosimy o ich uwzględnienie w przygotowywanych ofertach.

*podpisał elektronicznie:*

**MAŁOPOLSKI KOMENDANT WOJEWÓDZKI  
PAŃSTWOWEJ STRAŻY POŻARNEJ**

*/ - /*

z up.

*bryg. mgr inż. Przemysław Przęczek  
Z-ca Małopolskiego Komendanta Wojewódzkiego  
Państwowej Straży Pożarnej*