

PROJEKT WYKONAWCZO- BUDOWLANY

„Montaż obiektu małej architektury- stojaka na rowery oraz budowa wiaty z ławostolem w ramach doposażenia istniejącego placu zabaw. ”

Inwestor:	Gmina Trzebnica Pl. Piłsudskiego 1 55-100 Trzebnica	
Adres:	BIEDASZKÓW MAŁY; DZIAŁKA NR 75/9 AM-1	
Projektant:	mgr inż. Zbigniew Zarzeczny upr. projektowe nr 623/89/UW	<i>mgr inż. Zbigniew Zarzeczny</i> uprawnienia budowlane do projektowania i kierowania robotami budowlanymi bez ograniczeń w specjalności konstrukcyjno-budowlanej nr ewid. 623/89/UW, 425/87/UW
Asystent projektanta:	mgr inż. Katarzyna Styperek arch. krajobr.	<i>Katarzyna Styperek</i>

2. SPIS TREŚCI:

1. STRONA TYTUŁOWA

2. SPIS TREŚCI

3. CZĘŚĆ OPISOWA

3.1. informacje ogólne

3.1.1. podstawa prawna opracowania

3.1.2. materiały wyjściowe

3.1.3. zakres i cel opracowania

3.1.4. wymagane uzgodnienia i opinie

Załącznik 1 (opinia konserwatorska)

3.1.5. charakterystyka terenu

3.1.6. informacje o terenie dotyczące zagrożeń dla środowiska naturalnego i higieny i zdrowia użytkowników

3.2. Założenia projektowe

3.2.1. Bilans powierzchni

3.2.2. Roboty w zakresie przygotowania terenu.

3.2.3. Charakterystyka urządzeń

3.3. Uwagi końcowe

3.4. Dopuszczalne zmiany zg. z art. 36a prawa budowlanego

3.5. Informacja dotycząca bezpieczeństwa BIOZ

4. CZĘŚĆ RYSUNKOWA

Rys. nr 1 Projekt zagospodarowania terenu

3. CZĘŚĆ OPISOWA:

3.1. informacje ogólne:

3.1.1. podstawa prawna opracowania.

Niniejsze opracowanie zostało przygotowane zgodnie z obowiązującymi aktami prawa, a mianowicie:

1. Ustawą z dnia 07.07.1994 r. – Prawo budowlane;
2. Rozporządzeniem Ministra Infrastruktury z dnia 12 kwietnia 2002 r. w sprawie warunków technicznych, jakim powinny odpowiadać budynki i ich usytuowanie;
3. Rozporządzeniem Ministra Infrastruktury z dnia 2 września 2004 r. w sprawie szczegółowego zakresu i formy dokumentacji projektowej, specyfikacji technicznych wykonania i odbioru robót budowlanych oraz programu funkcjonalno-użytkowego;
4. Rozporządzeniem Ministra Infrastruktury z dnia 23.06.2003r. w sprawie informacji dotyczącej bezpieczeństwa i ochrony zdrowia oraz planu bezpieczeństwa i ochrony zdrowia;
5. Rozporządzeniem Ministra Rozwoju Regionalnego i Budownictwa z dnia 02.04.2001 roku w sprawie geodezyjnej ewidencji terenu oraz zespołów uzgadniania dokumentacji projektowej;
6. Ustawą z dnia 27 kwietnia 2001 r. – Prawo ochrony środowiska;
7. Ustawą z dnia 16 kwietnia 2004 r. - Prawo ochrony przyrody;
8. Ustawą o ochronie zabytków i opiece nad zabytkami z dnia 23 lipca 2003r.;
9. Ustawą z dnia 27.03.2003 roku o planowaniu i zagospodarowaniu przestrzennym;
10. Ustawą z dnia 16.04.2004r. o wyrobach budowlanych;

a także z obowiązującymi normami:

1. PN-EN ISO/IEC 17050-1:2010 Ocena zgodności. Deklaracja zgodności składana przez dostawcę. Część 1: Wymagania ogólne.

3.1.2. materiały wyjściowe

1. Podkłady mapowe- mapa zasadnicza do celów opiniodawczych w skali 1:500
2. Dane do projektowania uzyskane od Inwestora,
3. Przeprowadzone wizje w terenie
4. Opinia konserwatorska uzyskana na etapie projektu wstępnego nr WZN.5183.1115.2021.RK z dnia 9.06.2021 r.

3.1.3. zakres i cel opracowania

Zakres opracowania obejmuje przygotowanie kompletnej dokumentacji projektowej niezbędnej do montażu obiektu małej architektury- stojak na rowery oraz budowę wiaty z ławostółem na działce nr 75/9 AM-1 obręb Biedaszków Mały.

3.1.4. wymagane uzgodnienia i opinie

Przedmiotowy teren znajduje się w granicach strefy obszaru ruralistycznego wsi Biedaszków Mały.

W związku z powyższym wymagana jest opinia wydana przez Dolnośląskiego Wojewódzkiego Konserwatora Zabytków we Wrocławiu.

- załącznik nr 1- opinia konserwatorska

WZN.5183.1115.2021.RK
20096/2021

2021-06-15
257065
12611/2021

Wrocław, 9.06.2021 r.

URZĄD MIEJSKI
w Trzebnicy
Wzrost dnia 15. CZE. 2021 (19)
Liczba 201
Skierowanie ARCH

Burmistrz Gminy Trzebnica
pl. Piłsudskiego 1
55-100 Trzebnica

dotyczy: **doposażenie placu zabaw na dz. nr 75/9 AM 1 obręb Biedaszków Mały, gm. Trzebnica**

W odpowiedzi na pismo symbol ARCH.670.1.100.2021 z dnia 30.04.2021 r. (wpł. 10.05.2021 r.) oraz w nawiązaniu do poprzedniej korespondencji w powyższej sprawie, przedstawiam następujące stanowisko.

Działka nr 75/9 AM 1 obręb Biedaszków Mały zlokalizowana jest na obszarze historycznego układu ruralistycznego wsi, ujętego w wykazie zabytków i objętego ochroną konserwatorską.

Pozytywnie opiniuję planowaną inwestycję, polegającą na doposażeniu placu zabaw na dz. nr 75/9 w Biedaszkowie Małym o montaż wiaty oraz stojaka na rowery- zgodnie z opisem prac, opracowanym przez mgr inż. Z. Zarzecznego i mgr inż. Katarzynę Styperek

Opis inwestycji stanowi załącznik do niniejszej opinii.

W zakresie ochrony zabytków archeologicznych: w razie odkrycia podczas robót ziemnych obiektów nieruchomych bądź ruchomych zabytków archeologicznych (bądź przedmiotów, co do których istnieje przypuszczenie, że są zabytkami) Inwestor zobowiązany jest przerwać prace mogące uszkodzić ten przedmiot, zabezpieczyć go przy pomocy dostępnych środków oraz niezwłocznie powiadomić Dolnośląskiego Wojewódzkiego Konserwatora Zabytków. W tym przypadku zostaną podjęte ratownicze badania wykopaliskowe, prowadzone przez uprawnionego archeologa, za pozwoleniem Dolnośląskiego Wojewódzkiego Konserwatora Zabytków. W trakcie ewentualnych ratowniczych badań archeologicznych wszelkie odkryte przedmioty zabytkowe oraz obiekty nieruchome, nawarstwienia kulturowe podlegają ochronie w myśl przepisów ustawy z dnia 23 lipca 2003 r. o ochronie zabytków i opiece nad zabytkami.

zastępca Dolnośląskiego
 Wojewódzkiego Konserwatora Zabytków
 Wrocław

mgr Daniel Gibski

a/a Biedaszków Mały, gm. Trzebnica
RK,MP

3.2.5 charakterystyka terenu

Planowana inwestycja zlokalizowana jest na działce nr 75/9 AM-1 obręb Biedaszków Mały, która położona jest przy głównej drodze (droga powiatowa). Teren jest zagospodarowany, znajduje się na nim ogrodzony plac zabaw.

Aktualny stan zagospodarowania.



3.2.6 Informacje o terenie dotyczące zagrożeń dla środowiska naturalnego i higieny i zdrowia użytkowników

Projektowana inwestycja nie będzie wywierać wpływu na pogorszenie warunków środowiska naturalnego oraz nie naruszy interesu osób trzecich. Nie przewiduje się emisji szkodliwych substancji do środowiska naturalnego podczas użytkowania obiektów. Nie przewiduje się również przekraczających dopuszczalnych poziomów hałasu podczas eksploatacji. Zastosowane w opracowaniu rozwiązania projektowe w pełni respektują przepisy dotyczące ochrony środowiska naturalnego. Zmiany wprowadzone w trakcie realizacji i po zakończeniu prac w nieznacznym stopniu zmieniają sposób użytkowania terenu, ponieważ ograniczają się do wymiany nawierzchni i wyposażenia terenu oraz wprowadzenia nasadzeń.

3.2. Założenia projektowe

Niniejsze opracowanie ma na celu wyposażenie terenu, poprzez montaż zadaszanej wiaty z ławostółem oraz stojaka na rowery.

3.2.1. Bilans powierzchni

Powierzchnia działki: ok. 4177 m²

Powierzchnia istniejącego placu zabaw: ok. 915 m²

Powierzchnia zagospodarowania: ok. 50 m²

Uwaga! Ze względu na chłonność gruntów odpływ wody będzie odbywać się w sposób naturalny.

3.2.2. Roboty w zakresie przygotowania terenu

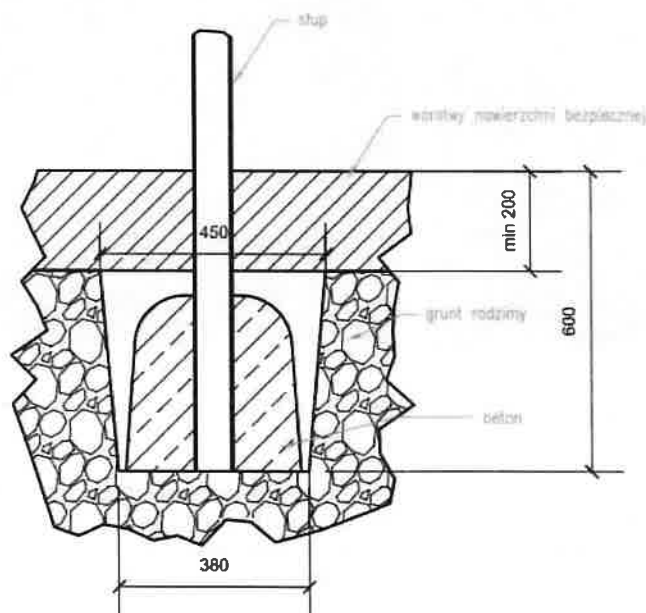
W ramach przygotowania terenu planuje się:

- usunięcie nawierzchni trawy w miejscu posadowienia urządzenia i wiaty
- wyrównanie i wyprofilowanie terenu
- montaż zgodnie z zaleceniami producenta
- przywrócenie nawierzchni trawiastej, jako nawierzchni bezpiecznej.

W razie odkrycia podczas robót ziemnych obiektów ruchomych bądź nieruchomych zabytków archeologicznych (bądź przedmiotów, co do których istnieje przypuszczenie, że są zabytkami). Inwestor zobowiązany jest przerwać prace mogące uszkodzić ten przedmiot, zabezpieczyć go przy pomocy dostępnych środków oraz niezwłocznie powiadomić Dolnośląskiego Wojewódzkiego Konserwatora Zabytków. W tym przypadku zostaną podjęte ratownicze badania wykopaliskowe, prowadzące przez uprawnionego archeologa, za pozwoleniem Dolnośląskiego Wojewódzkiego Konserwatora Zabytków. W trakcie ewentualnych ratowniczych badań archeologicznych wszelkie odkryte przedmioty zabytkowe oraz obiekty nieruchome, nawarstwienia kulturowe podlegają ochronie w myśl przepisów ustawy z dnia 23 lipca 2003 r. o ochronie zabytków i opiece nad zabytkami (tj. Dz. u. z 2014 r., poz 1446).

3.2.3. Charakterystyka urządzeń.

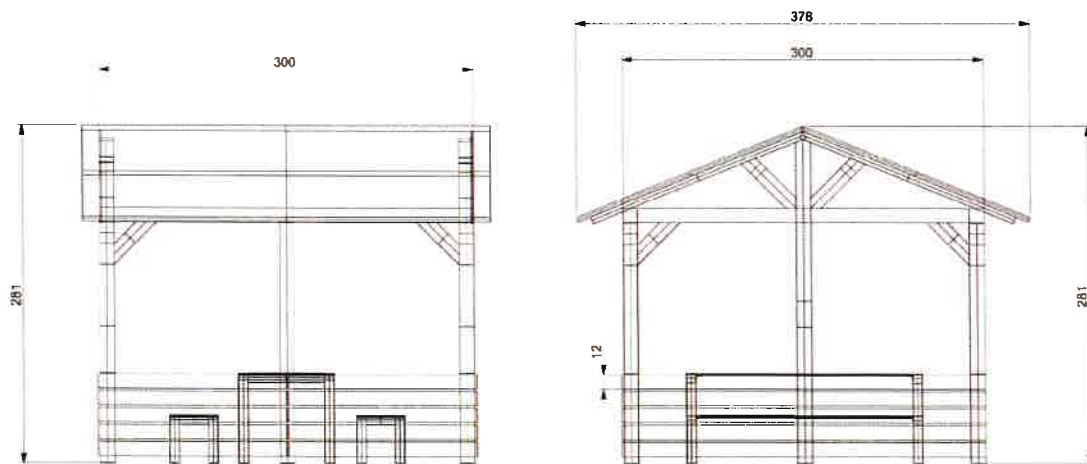
Obiekty powinny być zakotwione w gruncie, betonowane betonem klasy C12/15 lub C16/20 lub przy pomocy kotew stalowych i betonu. Montaż zgodny z instrukcją producenta.



Schemat mocowania urządzeń

Uwaga! Przedstawione w projekcie obiekty małej architektury mają charakter poglądowy. Jednak Wykonawca powinien dążyć do maksymalnego uwzględnienia ich cech po względem wizualnym. Natomiast materiały użyte do wykonania tych urządzeń mają być równoważne pod względem cech technicznych i jakościowych do materiałów przedstawionych w projekcie.

Ip	Opis	Przykładowy wygląd
1	<p>Wiata z ławostolem</p> <p>Wymiar: 3,0 x 3,0 x 2,5 m.</p> <p>Materiał: Obiekt posiada prosty kształt oparty na kwadracie o wymiarach 3,0 x 3,0m. przykryty klasycznym dachem dwuspadowym. Na czterech narożnych słupach o długości 2,0m zostały osadzone dwie płatwie zakończone profilem końcowym. Masywna balustrada zamyka konstrukcję z trzech stron. Podłoga wiaty wykonana z desek. Drewno sosnowe bezrdzeniowe.</p> <p>Dach kryty gontem papowym w kolorze ceglonym.</p> <p>Montaż: na kotwach stalowych betonowanych w gruncie.</p>	
2	<p>Stojak na rowery (5 szt. rowerów)</p> <p>Wymiar: 2,40 x 0,48 x 0,28 m.</p> <p>Materiał: elementy stalowe, ocynkowane i malowane proszkowo</p> <p>Mocowanie: kotwienie na stałe w gruncie, betonowane betonem klasy min C16/20</p>	



3.3. Uwagi końcowe.

Wykonawca jest odpowiedzialny, za jakość wykonywanych prac i powinien wykonywać je przy zachowaniu wszystkich norm bezpieczeństwa. W razie konieczności wykonawca zobowiązany jest do dokonania uzgodnień odnośnie sposobu i czasookresu przeprowadzenia prac w obrębie napowietrznych i podziemnych linii sieciowych z właścicielami tych urządzeń.

Teren wokół prac w obrębie pasa drogowego wykonawca ma obowiązek odpowiednio oznakować i zabezpieczyć. Na czas wykonywanych działań wykonawca powinien zapewnić tymczasową organizację ruchu i zadbać o stan wprowadzonego oznakowania.

Gdy w momencie realizacji założenia okaże się, że któryś z nowoprojektowanych elementów jest zbyt blisko uzbrojenia, zobowiązuje się wykonawcę do wprowadzenia dodatkowych zabezpieczeń celem ochrony elementów sieci.

Prace ziemne w pobliżu koron drzew wykonywać ręcznie, natomiast miejsce składowania odpadów oraz gleby uzgodnić z Inwestorem;

3.4. Dopuszczalne zmiany zgodnie z art. 36a Prawa budowlanego

– należy uwzględnić ukształtowanie terenu i to ono stanowi priorytetowy czynnik doboru posadowienia obiektów.

– przed przystąpieniem do prac należy przygotować teren.

W każdym z przypadków wprowadzenia zmian należy wcześniej uzyskać zgodę projektanta oraz Zamawiającego.

3.5. Informacja dotycząca bezpieczeństwa BIOZ

Podstawa prawna planu bezpieczeństwa i ochrony zdrowia (BIOZ).

–Ustawa z dnia 7 lipca 1994 r. Prawo budowlane ze zmianami

–Rozporządzenie Ministra Infrastruktury z dnia 6 lutego 2003r. w sprawie bezpieczeństwa i higieny pracy podczas wykonywania robót budowlanych

–Rozporządzenie Ministra Infrastruktury z dnia 23 czerwca 2003r. w sprawie informacji dotyczącej bezpieczeństwa i ochrony zdrowia oraz planu bezpieczeństwa i ochrony zdrowia

- Ustawa z dnia 26 czerwca 1974 r. – Kodeks pracy

Zakres.

Zakres opracowania obejmuje przygotowanie kompletnej dokumentacji projektowej niezbędnej do montażu obiektu małej architektury- stojak na rowery oraz budowy wiaty z ławostosem na działce nr 75/9 AM-1 obręb Biedaszków Mały.

Inwestor.

Gmina Trzebnica; pl. Piłsudskiego 1, 55-100 Trzebnica

Projektant.

Mgr inż. Zbigniew Zarzeczny- projektant

Mgr inż. arch. Katarzyna Styperek- asystent projektanta

1. Zakres robót dla całego zamierzenia budowlanego oraz kolejność realizacji poszczególnych obiektów.

W ramach przygotowania terenu planuje się:

- usunięcie nawierzchni trawy w miejscu posadowienia urządzenia i wiaty
- wyrównanie i wyprofilowanie terenu
- montaż zgodnie z zaleceniami producenta
- przywrócenie nawierzchni trawiastej, jako nawierzchni bezpiecznej.

Uwaga! W obrębie istniejących sieci podziemnych oraz drzew znajdujących się na planowanym terenie budowy wszystkie prace ziemne należy wykonywać ręcznie.

Zakazuje się poruszania ciężkim sprzętem mechanicznym oraz na obszarze, na którym znajdują się podziemne sieci infrastruktury technicznej.

W razie odkrycia podczas robót ziemnych obiektów ruchomych bądź nieruchomych zabytków archeologicznych (bądź przedmiotów, co, do których istnieje przypuszczenie, że są zabytkami). Inwestor zobowiązany jest przerwać prace mogące uszkodzić ten przedmiot, zabezpieczyć go przy pomocy

dostępnych środków oraz niezwłocznie powiadomić Dolnośląskiego Wojewódzkiego Konserwatora Zabytków. W tym przypadku zostaną podjęte ratownicze badania wykopaliskowe, prowadzące przez uprawnionego archeologa, za pozwoleniem Dolnośląskiego Wojewódzkiego Konserwatora Zabytków. W trakcie ewentualnych ratowniczych badań archeologicznych wszelkie odkryte przedmioty zabytkowe oraz obiekty nieruchome, nawarstwienia kulturowe podlegają ochronie w myśl przepisów ustawy z dnia 23 lipca 2003 r. o ochronie zabytków i opiece nad zabytkami (tj. Dz. u. z 2014 r., poz 1446).

2. Wykaz istniejących obiektów budowlanych.

Istniejący plac zabaw wraz z ogrodzeniem.

3. Wskazanie elementów zagospodarowania działki lub terenów, które mogą stwarzać zagrożenie bezpieczeństwa i zdrowia ludzi.

Brak

2. Wskazanie dotyczące przewidywanych zagrożeń występujących podczas realizacji robót budowlanych, określające skalę i rodzaje zagrożeń oraz miejsce i czas ich wystąpienia.

Zagospodarowanie terenu budowy wykonuje się przed rozpoczęciem robót budowlanych, co najmniej w zakresie:

- a) wyznaczenia stref niebezpiecznych,
- b) wykonania wyjść i przejść dla pieszych,
- c) urządzenia pomieszczeń higieniczno-sanitarnych i socjalnych,
- d) zapewnienia oświetlenia naturalnego i sztucznego,
- e) urządzenia składowisk materiałów i wyrobów.

Teren robót powinien być ogrodzony lub skutecznie zabezpieczony przed osobami postronnymi. Wysokość ogrodzenia powinna wynosić, co najmniej 1,5 m. W ogrodzeniu robót powinny być wykonane oddzielne bramy dla ruchu pieszego oraz pojazdów mechanicznych i maszyn budowlanych. Szerokość ciągu pieszego jednokierunkowego powinna wynosić co najmniej 0,75 m, a dwukierunkowego 1,20 m. Dla pojazdów używanych w trakcie wykonywania robót budowlanych należy wyznaczyć i oznakować miejsca postojowe na terenie budowy. Szerokość dróg komunikacyjnych na placu budowy lub robót powinna być dostosowana do używanych środków transportowych. Przewody elektryczne zasilające urządzenia mechaniczne powinny być zabezpieczone przed uszkodzeniami mechanicznymi, a ich połączenia z urządzeniami mechanicznymi wykonane w sposób zapewniający bezpieczeństwo.

1. Zagrożenia występujące przy wykonywaniu robót budowlanych przy użyciu maszyn i urządzeń technicznych:

- pochwycenie kończyny górnej lub kończyny dolnej przez napęd (brak pełnej osłony napędu),
- potrącenie pracownika lub osoby postronnej łyżką koparki przy wykonywaniu robót na placu budowy lub w miejscu dostępnym dla osób postronnych (brak wygradzenia strefy niebezpiecznej),
- porażenie prądem elektrycznym (brak zabezpieczenia przewodów zasilających urządzenia mechaniczne przed uszkodzeniami mechanicznymi).

Maszyny i inne urządzenia techniczne oraz narzędzia zmechanizowane powinny być montowane, eksploatowane i obsługiwane zgodnie z instrukcją producenta oraz spełniać wymagania określone w przepisach dotyczących systemu oceny zgodności. Maszyny i inne urządzenia techniczne, podlegające dozorowi technicznemu, mogą być używane na terenie budowy tylko wówczas, jeżeli wystawiono dokumenty uprawniające do ich eksploatacji. Wykonawca, użytkujący maszyny i inne urządzenia techniczne, niepodlegające dozorowi technicznemu, powinien udostępnić organom kontroli dokumentację techniczno-ruchową lub instrukcję obsługi tych maszyn lub urządzeń.

2. Uszkodzenie istniejącej infrastruktury.

3. Na terenie budowy powinny być wyznaczone oznakowane, utwardzone i odwodnione miejsca do składowania materiałów i wyrobów. Stanowiska materiałów, wyrobów i urządzeń technicznych należy wykonać w sposób wykluczający możliwość wywrócenia, zsunienia, rozsunięcia się lub spadnięcia składowanych wyrobów i urządzeń. Materiały drobnicowe powinny być ułożone w stopy o wysokości nie większej niż 2,0 m, a stopy materiałów workowanych ułożone w warstwach krzyżowo w wysokości nieprzekraczającej 10 warstw.

3. Wskazanie sposobu prowadzenia instruktora pracowników przed przystąpieniem do realizacji robót szczególnie niebezpiecznych.

Szkolenia w dziedzinie bezpieczeństwa i higieny pracy dla pracowników zatrudnionych na stanowiskach roboczych przeprowadza się jako:

- Szkolenie wstępne.
- Szkolenie okresowe.

Nie wolno dopuścić pracownika do pracy, do której wykonywania nie posiada wymaganych kwalifikacji lub potrzebnych umiejętności, a także dostatecznej znajomości przepisów oraz zasad bhp. Bezpośredni nadzór nad bezpieczeństwem higieną pracy na stanowiskach pracy sprawują odpowiednio kierownik budowy (kierownik robót) oraz mistrz budowlany, stosownie do zakresu obowiązków.

9.2 Środki techniczne i organizacyjne zapobiegające niebezpieczeństwom wynikającym z wykonywania robót. Bezpośredni nadzór nad bezpieczeństwem i higieną pracy na stanowiskach pracy sprawują odpowiednio kierownik budowy (kierownik robót) oraz mistrz budowlany, stosownie do zakresu obowiązków. Nieprzestrzeganie przepisów bhp na placu budowy prowadzi do powstania bezpośrednich zagrożeń dla życia lub zdrowia pracowników.

Przyczyny organizacyjne powstania wypadków przy pracy:

- a) niewłaściwa ogólna organizacja pracy: nieprawidłowy podział pracy lub rozplanowanie zadań, niewłaściwe polecenia przełożonych, brak nadzoru, brak instrukcji posługiwania się czynnikami materialnym, tolerowanie przez nadzór odstępstw od zasad bezpieczeństwa pracy, brak lub niewłaściwe przeszkolenie w zakresie bezpieczeństwa pracy i ergonomii, dopuszczenie do pracy człowieka z przeciwwskazaniami lub bez badań lekarskich;
- b) niewłaściwa organizacja stanowiska pracy: niewłaściwe usytuowanie urządzeń na stanowiskach pracy, nieodpowiednie przejścia i dojścia, brak środków ochrony indywidualnej lub niewłaściwy ich dobór.

9.3 Przyczyny techniczne powstania wypadków przy pracy:

- a) niewłaściwy stan czynnika materialnego: wady konstrukcyjne czynnika materialnego będące źródłem zagrożenia, niewłaściwa stateczność czynnika materialnego, brak lub niewłaściwe urządzenia zabezpieczające, brak środków ochrony zbiorowej lub niewłaściwy ich dobór, brak lub niewłaściwa sygnalizacja zagrożeń, niedostosowanie czynnika materialnego do transportu, konserwacji lub napraw;
- b) niewłaściwe wykonanie czynnika materialnego: zastosowanie materiałów zastępczych, niedotrzymanie wymaganych parametrów technicznych;
- c) wady materiałowe czynnika materialnego: ukryte wady materiałowe czynnika materialnego;
- d) niewłaściwa eksploatacja czynnika materialnego: nadmierna eksploatacja czynnika materialnego, niedostateczna konserwacja czynnika materialnego, niewłaściwe naprawy i remonty czynnika materialnego.

Wszelkie roboty budowlane prowadzić z zachowaniem warunków technicznych robot ogrodniczych obowiązujących przepisów BHP, oraz zgodnie ze sztuką budowlaną i pod nadzorem osób uprawnionych.

Przed przystąpieniem do robot ogrodniczych wykonawca powinien:

- Uzgodnić z Inwestorem korzystanie z odpowiednich mediów dla potrzeb budowy (wody, energii elektrycznej itp.),
- należy prowadzić szczegółowe przeglądy techniczne urządzeń zabawowych;
- Wykopy w pobliżu drzew należy wykonywać ręcznie z zachowaniem szczególnej ostrożności;
- Drzewa (pnie) w pobliżu miejsc pracy sprzętem ciężkim budowlanym zabezpieczyć deskowaniem;
- W sprawach nieujętych w powyższej informacji należy stosować odpowiednie przepisy BHP, a w szczególności rozporządzenie w sprawie bezpieczeństwa i higieny pracy przy wykonywaniu robot budowlano-montanowy
- Uwaga! W obrębie rzutu korony drzewa oraz istniejących sieci podziemnych, znajdujących się na planowanym terenie budowy wszystkie prace ziemne należy wykonywać ręcznie. Zakazuje się poruszania ciężkim sprzętem mechanicznym na obszarze wyznaczonym poprzez rzut korony istniejącego drzewa oraz na obszarze, na którym znajdują się podziemne sieci infrastruktury technicznej.

4. Wskazanie środków technicznych i organizacyjnych, zapobiegających niebezpieczeństwom wynikającym z wykonywaniem robót budowlanych w strefach szczególnego zagrożenia zdrowia lub w ich sąsiedztwie, w tym zapewniających bezpieczną i sprawną komunikację, umożliwiającą szybką ewakuację pożaru, awarii i innych zagrożeń.

Brak.

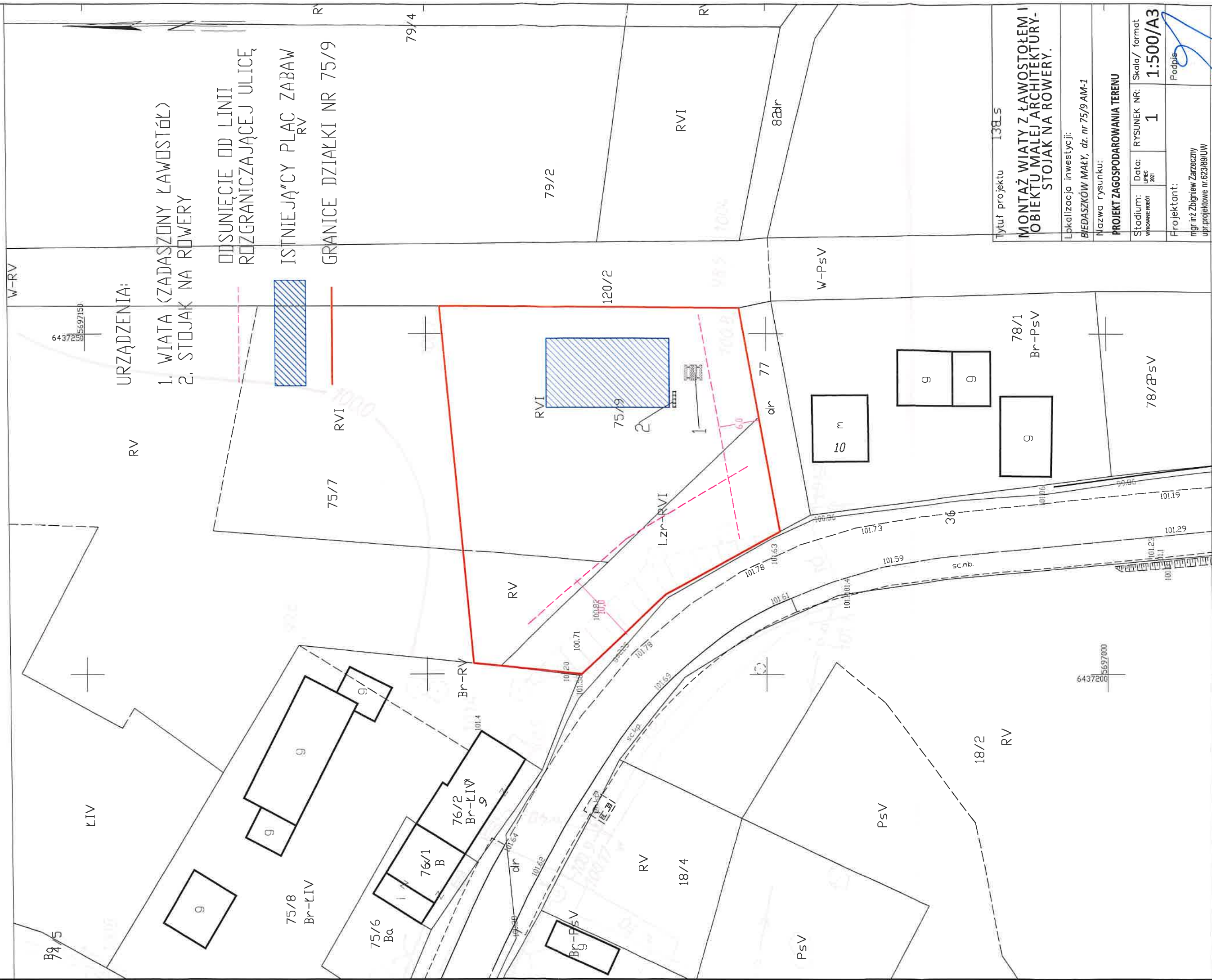
4. CZĘŚĆ RYSUNKOWA.

Rys. nr 1 Projekt zagospodarowania terenu skala 1:500

Rys. nr 2 Projekt zagospodarowania terenu- fragment skala 1: 100

MAPA ZASADNICZA

SKALA 1:500



URZĄDZENIA:

- 1. WIATA (ZADASZONY ŁAWOSTÓŁ)
- 2. STOJAK NA ROWERY

ODSUNIĘCIE OD LINII ROZGRANICZAJĄCEJ ULICĘ

ISTNIEJĄCY PLAC ZABAW

GRANICE DZIAŁKI NR 75/9

Tytuł projektu 138.5

MONTAŻ WIATY Z ŁAWOSTOŁEM I OBIEKTU MALEJ ARCHITEKTURY- STOJAK NA ROWERY.

Lokalizacja inwestycji:

BIEDASZKÓW MAŁY, dz. nr 75/9 AM-1

Nazwa rysunku:

PROJEKT ZAGOSPODAROWANIA TERENU

Stadium: WYKONANIE ROBÓT RYSUNEK NR: 1 Skala/ format: 1:500/A3

Data: LIPIEC 2021

Projektant: mgr inż. Zbigniew Zarzeczny upr. projektowe nr. 62389/UW

Podpis: [Signature]

Asystent projektanta: mgr inż. Katarzyna Syperek architekt krajobrazu

Podpis: [Signature]

URZĄDZENIA:

1. ZADASZONA WIATA Z ŁAWOSTOŁKEM
2. STOJAK NA ROWERY

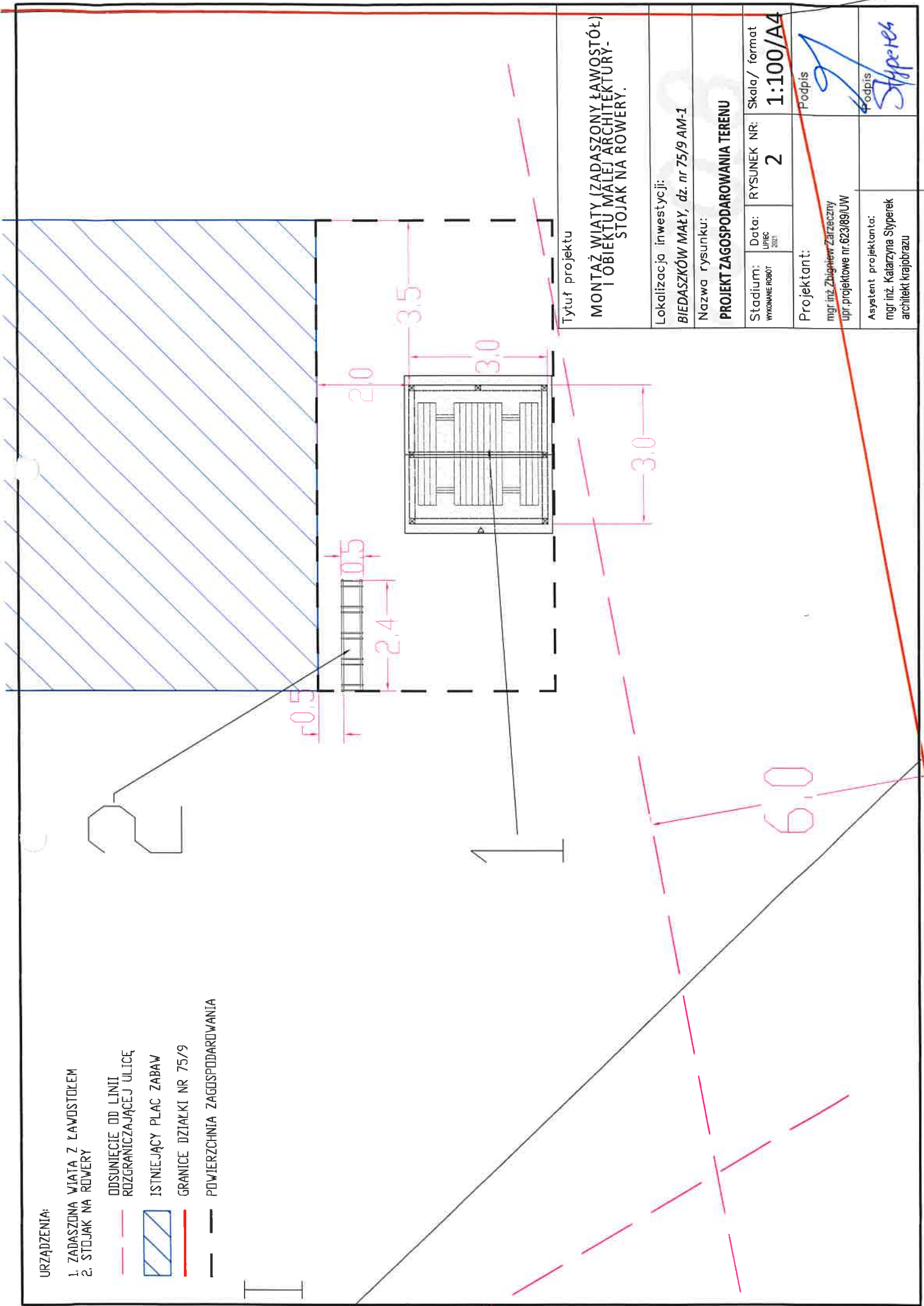
ODSUNIĘCIE OD LINII
ROZGRANICZAJĄCEJ ULICĘ



ISTNIEJĄCY PLAC ZABAW

GRANICE DZIAŁKI NR 75/9

POWIERZCHNIA ZAGOSPODAROWANIA



Tytuł projektu

MONTAŻ WIATY (ZADASZONY ŁAWOSTÓŁ) I OBIEKTU MAŁEJ ARCHITEKTURY - STOJAK NA ROWERY.

Lokalizacja inwestycji:

BIEDASZKÓW MAŁY, dz. nr 75/9 AM-1

Nazwa rysunku:

PROJEKT ZAGOSPODAROWANIA TERENU

Stadium:
WYKONANIE ROBÓT

Data:
LIPIEC 2021

RYSUNEK NR: **2**

Skala/ format: **1:100/A4**

Projektant:

mgr inż. Zbigniew Zaręczyński
Upr. projektowe nr. 623/89/UW

Podpis:

Asystent projektanta:

mgr inż. Katarzyna Syperek
architekt krajoznawcy

Podpis: