



Gliwice-Złotoryja 2021



Opracowanie koncepcji urbanistyczno-architektonicznej zagospodarowania terenu Placu Władysława Reymonta w Złotoryji.

Michał Gałuszka, Agata Goleśna, Julia Nikodem, Szymon Opania, Patryk Prychodko

OPIS PROJEKTU

Opracowania koncepcji urbanistyczno – architektonicznej zagospodarowania terenu pl. Władysława Reymonta w Złotoryi.

Zespół : Michał Gałuszka,
Agata Goleśna,
Julia Nikodem,
Szymon Opania,
Patryk Prychodko

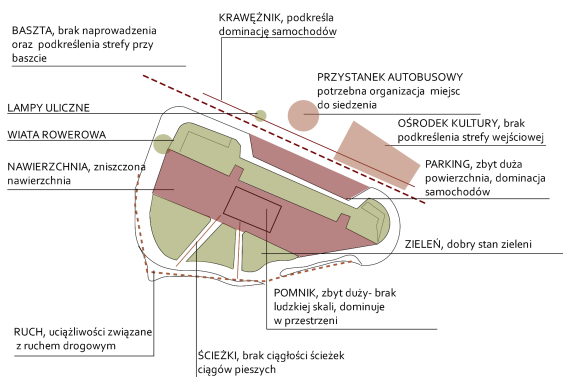
Wstęp

Zadaniem projektowym było stworzenie koncepcji urbanistyczno-architektonicznej zagospodarowania terenu placu Władysława Reymonta w Złotoryi. Projekt zakłada wykorzystanie kluczowej przestrzeni w skali miasta i wykreowaniu w tym miejscu reprezentatywnego placu dla miasta Złotoryi. Naszym celem było przedłużenie ciągłości zieleni w mieście, a przede wszystkim wykreowania przestrzeni przyjaznej użytkownikom. Całość założenia została oparta o szczegółowe analizy najbliższego otoczenia opracowywanego terenu.

Inwentaryzacja (rys.1) | Stan istniejący (rys.2)

Wyróżniliśmy trzy największe problemy stanu istniejącego, które wytyczyły nam kierunek podczas procesu projektowego. Przede wszystkim, niekorzystnie na użytkowanie obszaru placu wpływają różnice wysokości terenu, dominujący ciąg komunikacji kołowej z parkingiem w części centralnej obszaru opracowania i niewykorzystana przestrzeń przed Złotoryjskim Ośrodkiem Kultury i Rekreacji ze strefą przystanku, z brakującymi miejscami do siedzenia. Podczas wizji lokalnej odnotowaliśmy również wzmożony hałas ze względu na powiązane z obszarem rondo, co było dodatkowym czynnikiem, który wzięliśmy pod uwagę przy projektowaniu. Wszystko to do tej pory powoduje, iż percepcja i odbiór tego miejsca jest zachwiana poprzez działania czynników zewnętrznych w powiązaniu z powstałymi barierami architektonicznymi. Zależało nam również, na pozostawieniu możliwie jak największych akcentów stanu istniejącego. W bardzo dobrym stanie pozostaje złotoryjska wiata

rowerowa, latarnie uliczne oraz wszelkie nasadzenia znajdujące się na placu, które niejako wytyczyły nam możliwości przy tworzeniu zestawienia zieleni.



inwentaryzacja stanu obecnego (rys.1)



rozpoznane strefy obszaru istniejącego (rys.2)

Założenia i wytyczne projektowe

- podkreślenie ciągłości systemu zieleni miejskiej
- wyraźne podkreślenie placu jako domknięcia kompozycyjnego śródmiejskiej zabudowy
- zachowanie kierunków ciągu komunikacji kołowej, powiązanego ze złotoryjskim rondem
- podkreślenie ważnych kierunków w przestrzeni
- strefowanie przestrzeni
- zlikwidowanie barier architektonicznych
- zwiększenie obszarów biologicznie czynnych w granicach obszaru opracowania
- zachowanie elementów ze stanu istniejącego
- zapewnić ciągłość komunikacji pieszo-rowerowej w powiązaniu ze starym miastem
- zmniejszyć uczucie dominacji pojazdów
- zaprojektowanie nowej, większej strefy przystanku i strefy wejścia do ZOKiR w powiązaniu z otoczeniem zieleni
- zapewnić większą liczbę miejsc do odpoczynku i rekreacji
- stworzyć miejsce, które będzie chętnie utożsamiane przez mieszkańców miasta i turystów
- zmienić formę pomnika, dostosowując go do skali człowieka
- zastosować elementy zielono-niebieskiej infrastruktury, które wpłyną na poprawę jakości i ekosystemu miejsca

- zwiększyć liczbę drzew, w celu uniknięcia przegrzania obszaru placu
- zmiana hipsometrii terenu, zwiększenie obszaru na płaskim poziomie

Zagospodarowanie terenu



Idea (rys.3)

Inspiracją do kreowania przestrzeni obszaru opracowania jest popularna aktywność w Złotorzy - płukanie złota. Rozrzucone swobodnie kawałki złota w wodzie, możemy utożsamić z umieszczonymi przestrzeniami zielonymi na nawierzchni utwardzonej. Główną ideą całości założenia jest stworzenie koncepcji placu, którego użytkownicy będą czuli się w pełni swobodnie, bez konieczności pokonywania barier architektonicznych, takich jak różnice terenu, krawężniki, wzmożony ciąg komunikacji kołowej czy notoryczne przegrzanie słoneczne. W myśl idei projektowania uniwersalnego, każdy użytkownik bez względu na kondycję fizyczną, będzie w stanie skorzystać ze wszystkich stref nowego placu. Jednym z charakterystycznych punktów widokowych w mieście jest baszta, podkreślająca historyczność regionu, dlatego w projekcie

stworzyliśmy kilka osi widokowych otwierających się na ten obiekt. Ważną decyzją w projekcie jest zmiana parkingu dla samochodów w ciąg komunikacyjny będący woonerfem, który jest podkreślony szpalerem drzew. Odpowiadają one przede wszystkim za utrzymanie dogodnych temperatur w upalne dni oraz podtrzymanie ciągłości zieleni w mieście.

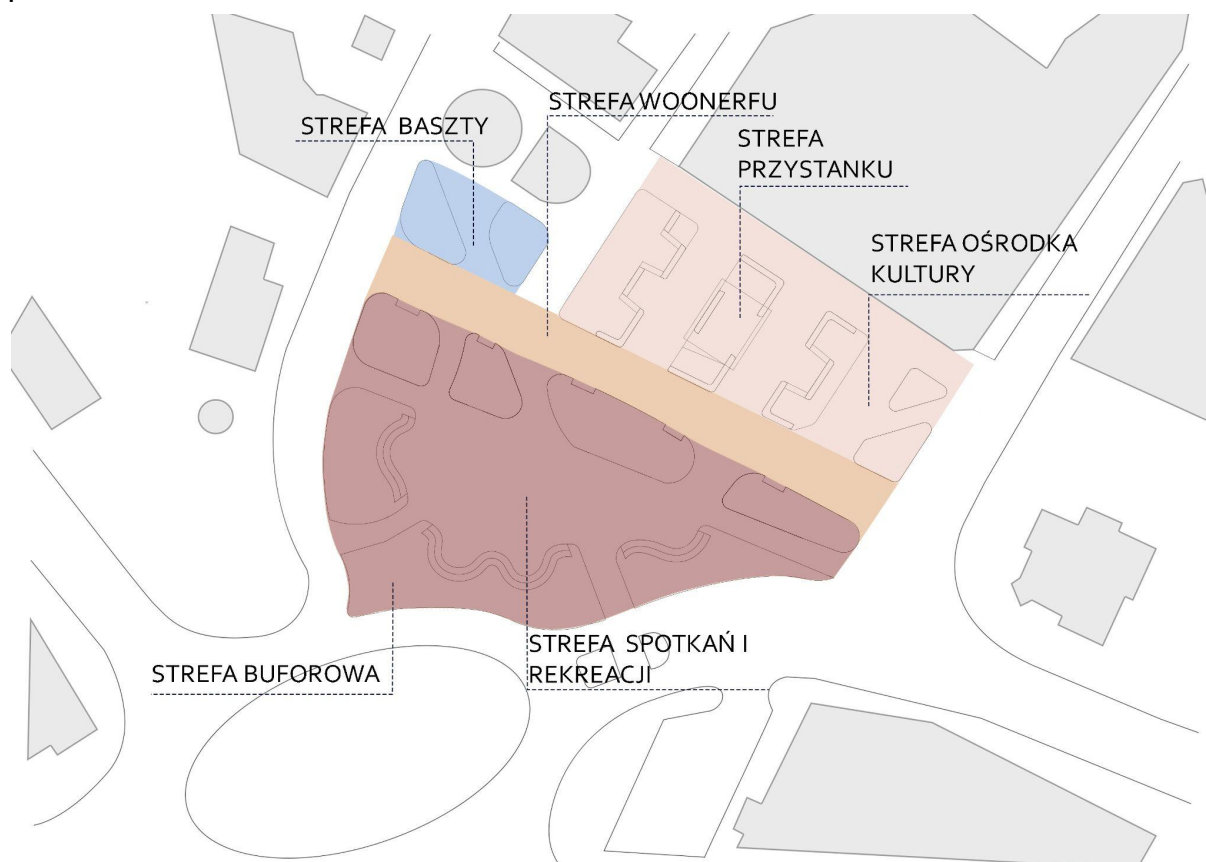


idea powiązań obszaru z otoczeniem miejskim (rys.3)

Układ funkcjonalno - przestrzenny

Teren opracowania został podzielony na charakterystyczne strefy funkcjonalne. Projekt zakłada zwiększenie obszaru przy strefie wejściowej do ZOKiR, przystanku i baszcie poprzez przesunięcie głównego ciągu komunikacji kołowej w stronę placu. Strefy te z racji na swoją rangę są kształtowane w uporządkowany sposób. Nowy plac, ze względu na swój układ i rekreacyjną funkcję przyjmuje formę organiczną. Obie te przestrzenie łączy woonerf ,

w kontrze do stanu obecnego parkingu, który dzieli plac na kilka mniejszych przestrzeni.



(rys.4) układ funkcjonalno przestrzenny

Strefa baszty (rys.5) - Jedną z osi widokowych całego założenia jest wprowadzeniem do strefy wejściowej baszty, która jest charakterystycznym punktem widokowym całego miasta oraz dominantą placu. Dzięki poszerzeniu przedpola, użytkownicy mają więcej miejsca do dyspozycji zarówno przy historycznym obiekcie jak i nowo powstałym budynku usługowym, przy zachowaniu obecnego stanu drogi wyjazdowej z zabudowań przy placu Uciecha.

(rys.6) strefa przystanku

(rys.5) strefa baszty

Strefa przystanku (rys.6) - podczas wizji lokalnej zaobserwowaliśmy, że obecnie obszar ten jest zaniedbany, z małą ilością miejsc siedzących. Projekt zakłada powiększenie tej strefy i wzbogacenie jej o nowy obiekt zadania wraz z dodatkowymi ławkami zlokalizowanymi w bliskim powiązaniu z zielenią ozdobną, służącymi użytkownikom nie tylko podczas postoju na autobus, ale przede wszystkim do odpoczynku.

Strefa woonerfu (rys.7) - jest to rodzaj ulicy, w której najważniejszą istotą jest wzmożone bezpieczeństwo użytkowników. Cała szerokość woonerfu jest w pełni dostępna dla pieszych i rowerzystów, którzy mają pierwszeństwo przed pojazdami zmechanizowanymi. W założeniu, zostaje zmniejszony ruch pojazdów na placu, a zwiększony ruch pieszy mieszkańców i turystów. Strefa woonerfu podkreślona została szpalerem drzew, dodających walorów estetycznych, podkreślających ciągłość zieleni w mieście, chroniąc przed przegrzaniem. Nawierzchnia powyższych stref jest powiązana ze sobą pod względem grafiki oraz poziomu terenu, który zostaje wyrównany. Kierunki komunikacji kołowej zostają zachowane zgodnie z obecnie obowiązującymi.



(rys.7) strefa woonerfu

Strefa ośrodka kultury - ZOKiR to bez wątpienia obiekt ważny dla miasta, który tworzy szereg aktywności i wystaw. Powiększona strefa wejściowa, która uzupełniona jest kolejnym obszarem zieleni ozdobnej, podkreśla znaczenie budynku. Dodatkowo przedpole zapewnia możliwość wystaw tematycznych. Projekt zakłada przeznaczenie tej przestrzeni do użytku ośrodka kultury.



Strefa spotkań i rekreacji (rys.8) - jest to główna część placu Władysława Reymonta, przeznaczona na rekreacyjny pobyt ludzi. Użytkownicy mają do wykorzystania obszar blisko 500m² swobodnej przestrzeni utwardzonej, którą otaczają schody kaskadowe, formowane w taki sposób, by jak najlepiej wpływać pozytywnie na integrację i komunikację społeczną. Przy osi

skierowanej na basztę znajduje się nowy pomnik Władysława Reymonta, który zaprojektowany został w skali człowieka, umożliwiając mniej formalną interakcję. W obszarze strefy znajdują się również niecki retencyjne z roślinnością hydrofitową, które odpowiadają za zbieranie nadmiaru wody z powierzchni utwardzonych.



(rys.8) nowy plac Władysława Reymonta

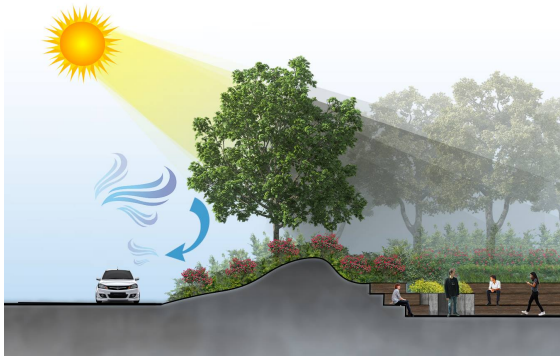
Bufor zieleni (rys.9-12) - całość placu, została zabezpieczona przewyższającym buforem zieleni, który ma za zadanie odizolować użytkowników placu od hałasu i zanieczyszczeń wynikających z poruszania się po rondzie. Proponujemy zróżnicowaną zieleń, która będzie filtrować powietrze oraz zmniejszy poziom zanieczyszczenia terenu w pobliżu placu. Przewyższenie gruntu w połączeniu z nasadzeniami od strony południowej spowoduje wyciszenie tego miejsca oraz wytworzenie korzystnego cienia w upalne dni.



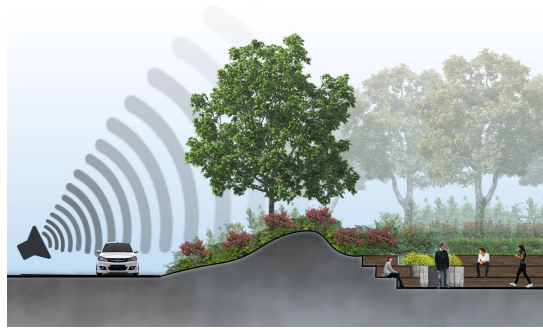
(rys.9) schemat izolacji od zanieczyszczeń



(rys.10) schemat zacieniania

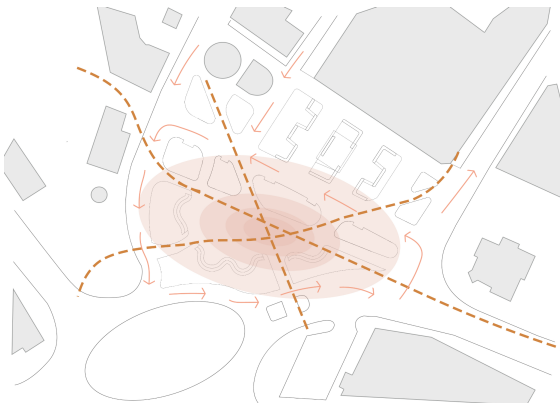


(rys.11) Schemat izolacji atmosferycznej



(rys.12) schemat izolacji przeciwdźwiękowej

Komunikacja (rys.13) - wszystkie ciągi piesze są poprowadzone tak, aby z każdego miejsca na placu była możliwość podążania w interesującym użytkowników kierunku, bez możliwości pójścia na skróty. Plac Reymonta jest punktem centralnym, w którym wszystkie ciągi krzyżują się. Możliwość przejazdu przez autobusy i straż pożarną odbywa się przy użyciu strefy woonerfu z zachowaniem obecnych kierunków jazdy. Obecne przejścia dla pieszych zostały uwzględnione przy projektowaniu komunikacji. Opuszczenie ronda odbywa się za pomocą najkrótszych ciągów pieszych.



(rys.13) układ komunikacji pieszo-jezdnej



(rys.14) nowa forma pomnika Władysława Reymonta

Nowy pomnik (rys.14) - po wizji lokalnej i wywiadzie z mieszkańcami miasta ustaliliśmy, że obecny pomnik jest zbyt monumentalny i dominujący względem całości założenia. Uwzględniony w projekcie pomnik, przyjmuje skalę człowieka, w formie siedzącego posągu Władysława Reymonta na ławce z pozostawionym miejscem dla siedzących ludzi, przy osi skierowanej na basztę. W zamyśle ma to spowodować pozytywny odbiór przez użytkowników oraz

przede wszystkim nowy landmark, który w powiązaniu z historycznym obiektem stanie się kadrem rozpoznawalnym dla Złotoryi.

Rozwiązania architektoniczno - urbanistyczne

Powiązanie z terenami sąsiadującymi

Obszar opracowania traktujemy jako strefę wejściową do starego miasta. Użytkownicy mają możliwość wejścia na plac bezpośrednio z wnętrza miasta, jego obrzeży idąc wzdłuż historycznej ścieżki przy pozostałościach murów miasta, podążając szlakiem Złotoryja Mimoń z okolicznych terenów zielonych oraz z okolicznej zabudowy przychodząc od strony ronda. Ciągi komunikacji pieszo - rowerowej mają za zadanie zapewnić swobodne przejście przez plac, który staje się punktem węzłowym łączącym kilka kierunków naraz. Projektowane przestrzenie zieleni niskiej i wysokiej, mają za zadanie podtrzymać ciągłość systemu zielonego w mieście oraz uzupełnić tę tkankę w jego strukturze urbanistycznej.

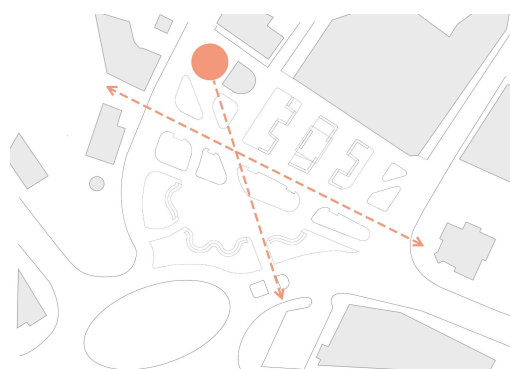
Miejsca postojowe - zredukowaliśmy miejsca postojowe do liczby 5 na obszarze opracowania. Trzy z nich znajdują się przy wyjeździe z placu Uciecha, a pozostałe zostały zaproponowane jako przedłużenie obecnie istniejącego parkingu przy ulicy Żeromskiego. Obecna lokalizacja miejsc postojowych w powiązaniu ze sporą liczbą tworzy negatywne uczucia wśród mieszkańców i turystów, ze względu na jasny podział stref, zniechęcenie do wejścia na plac Reymonta, ukazując dominację pojazdów mechanicznych nad człowiekiem. Dzięki zrezygnowaniu z ponad 50% miejsc postojowych, jesteśmy w stanie zaproponować dodatkowe przestrzenie terenów zielonych z nasadzeniami oraz mamy możliwość poszerzenia stref znajdujących się przy ZOKiR. Projektowane miejsca postojowe są w pełni dostosowane dla osób z niepełnosprawnością, dzięki zapewnionym przestrzeniom do wysiadania oraz braku barier architektonicznych w postaci różnicy terenu.

Projektowanie uniwersalne - Koncepcja zakłada możliwość aktywnego bądź biernego spędzania czasu przez wszystkie rodzaje użytkowników, bez względu na ich ograniczenia ruchowe. Ławki posiadają wygodne oparcia wraz z podłokietnikami, które są nieodłącznym elementem korzystnym dla ergonomii

siedziska. Przy ławkach prostych zastosowano dodatkowe wnęki utwardzone, które są miejscem przewidzianym dla osób z niepełnosprawnością, rowerzystów czy rodziców z wózkiem dziecięcym. Obecne miejsca siedzące, są bardzo niewygodne ze względu na użyte materiały, brak podłokietników czy oparć. Ciągi komunikacji pieszej zostały poprowadzone w taki sposób, by intuicyjnie dotrzeć do widocznego celu. Wszystkie ścieżki prowadzą co centrum placu, a każda strefa wejściowa okolicznych instytucji została podkreślona w odpowiedni sposób. Strefa woonefu z ograniczonym ruchem samochodów podnosi poziom bezpieczeństwa całego obszaru.



(rys.14) ławki z wolną przestrzenią dodatkową



(rys.15) osie kompozycyjne

Tożsamość miejsca (rys.15) - po dokładnym przeanalizowaniu funkcjonowania placu w poprzednich latach, skupiliśmy się na przywróceniu mieszkańcom możliwości spędzania wolnego czasu, spotkań, integracji czy aktywności fizycznej na tym terenie. Kaskadowa forma instalacji siedzisk, wpływa na dodatkową interakcję między użytkownikami, a całość dopełnia kształt sugerujący łatwość w komunikacji poprzez bezpośredni kontakt wzrokowy. Otwarta forma placu, daje przestrzeń do wykorzystania przez użytkowników w dowolny sposób. Miasto będzie również miało szansę, na organizację zgromadzeń, wystaw czy występów na co najmniej kilkaset osób. Dominującymi kolorami w zestawieniu zieleni są żółty i zielony, co podkreśla tożsamość z miastem i jego herbem. Na tożsamość miejsca, może wpływać układ kompozycyjny z osią widokową skierowaną na basztę.

Zmiana hipsometrii terenu (rys.16 - 17) - Różnice poziomu w terenie, są obecnie najbardziej uciążliwą barierą architektoniczną na obszarze opracowania. Projekt zakłada wyrównanie poziomu posadzki od początku

granic terenu przy ZOKiR, aż po obrys schodów kaskadowych z zachowaniem minimalnych spadków terenu umożliwiających spływ wód opadowych do terenów zielonych i niecek retencyjnych. Dzięki temu, zrezygnujemy z jakichkolwiek przewyższeń, krawężników i podziałów nawierzchni pod względem wagi. Wydobyty grunt zostanie wykorzystany na uformowanie buforu zieleni izolującego przestrzeń placu od ruchu samochodowego przy złotoryjskim rondzie. Dodatkowo po stronie placu zostaną w niego wbudowane ławki kaskadowe skierowane w stronę baszty i całości założenia.

(rys.16) przekrój A-A

oświetlenie (rys. 18)

hipsometria terenu (rys.17)

Oświetlenie (rys. 18) - projekt zakłada poprawę i zwiększenie oświetlenia na całości obszaru opracowania. Istniejące latarnie uliczne wpisują się w charakter miejsca, dlatego pozostaną do ponownego wykorzystania przy głównym ciągu pieszo - rowerowo - kołowym w strefie woonerfu. Dodatkowo koncepcja przewiduje nowy rodzaj lamp w formie niższego doświetlenia powierzchni płaskich przy wszystkich ciągach komunikacyjnych. Wszystkie ławki i wiata przystankowa zostaną uzupełnione

o oświetlenie LED, które ma dodawać walorów estetycznych oraz jednocześnie pełnić funkcję oznaczenia i identyfikacji miejsca po zmroku.

(rys. 19) schemat niecki retencyjnej

(rys. 20) retencja wody deszczowej

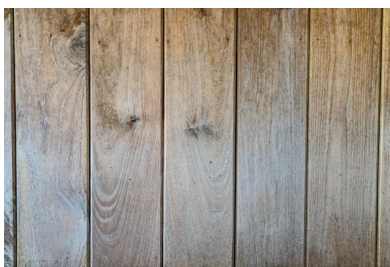
Zielono - niebieska infrastruktura (rys. 19-22) - obszar opracowania wymaga uzupełnienia o nowe przestrzenie zielone w powiązaniu z niebieską infrastrukturą i zastosowaniach systemu retencjonowania wód opadowych. Pierwszym prostym rozwiązaniem jest brak stosowania krawężników przy powierzchniach utwardzonych, co powoduje swobodny wpływ wody na obszar biologicznie czynny, przy odpowiednim ukształtowaniu minimalnych spadków terenu dla spływu deszczówki. Drugim rozwiązaniem zapewniającym retencję wody na obszarze, są przewidziane niecki retencyjne wypełnione roślinnością hydrofitową, które odpowiadają za magazynowanie wody opadowej z obszaru placu. Projektowana zieleń dobrana została w taki sposób, by zminimalizować ryzyko przyjęcia się konkretnych gatunków roślin. Zastosowano uniwersalne nasadzenia, które w większości odporne są na zanieczyszczenia, przy czym często pełnią funkcję filtrowania i oczyszczania powietrza. Różnorodność kwietników powoduje, że plac będzie miał kwitnącą roślinność przez 12 miesięcy w roku, a dominującymi barwami roślin są Żółty i zielony, z uzupełnieniem innych kolorów pobudzających zmysły i sensorykę człowieka.

(rys. 20) zestawienie zieleni

Grafika nawierzchni - obserwując obszar opracowania z baszty, zauważyliśmy niekompletną grafikę nawierzchni przy strefie przystanku. Był to jasny sygnał do zupełnie nowego podejścia, co wynika również z projektowanych nowych przestrzeni. Głównym materiałem, który chcemy wykorzystać jest obecnie zastosowana w mieście kostka w kolorze grafitowym, jednakże w uzupełnieniu o regionalny ciemny bazalt, który nadaje powierzchniom konkretnych wzorów wychodząc z prostokreślnych przestrzeni, a jednocześnie będzie pełnił funkcję łącznika wszystkich stref, nie określając podziału na chodnik i jezdnię.



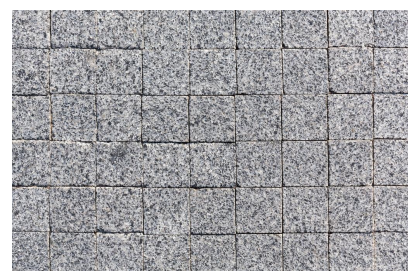
Materiały - Obecnie na placu Reymonta dominuje popękana nawierzchnia asfaltowa, z wykorzystaniem elementów małej architektury z betonu w formie ławek oraz murków. W projekcie powierzchnia placu przewidziana jest w formie granitu z dodatkami lokalnego bazaltu. Elementy małej architektury i wszelkie instalacje siedziskowe wraz z wiatą zostaną wykonane z drewna, niejako wskazując na powiązanie miejsca z naturą. Drewno jest lepiej odbieranym materiałem przez człowieka, jeśli chodzi o odczucia zmysłowe. Nie marznie tak szybko i jest wygodniejsze w korzystaniu. Naturalny kolor tego materiału pozytywnie wpływa na odczucia wizualne.



drewno



bazalt



granit

SZANSE

Plac wizytówką miasta - założenie placu, ma za zadanie wytworzyć w mieszkańcach elementy towarzyszące tożsamości i identyfikacji z tymi miejscem. Historyczna zabudowa w silnym powiązaniu z zielenią, uniwersalne podejście do projektowania i dodatkowe przestrzenie integracji powinny spowodować, iż to miejsce stanie się bardzo rozpoznawalne w regionie.

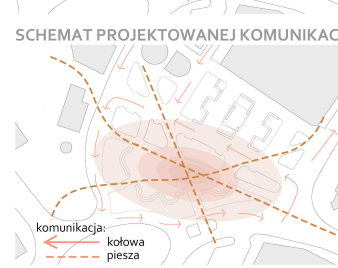
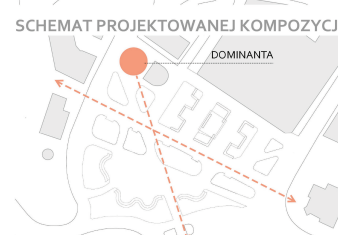
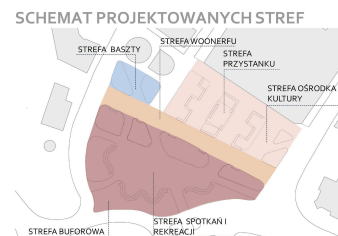
Zatrzymać na dłużej - Koncepcja terenu , którego głównym celem jest zaspokojenie podstawowych potrzeb społecznych i fizycznych człowieka, w bliskim powiązaniu z okoliczną zielenią, powinny spowodować częstsze zatrzymania przechodniów w tej okolicy. Dotychczas miejsce to głównie pełni funkcję przesiadkową lub przechodnią w kierunku miasta

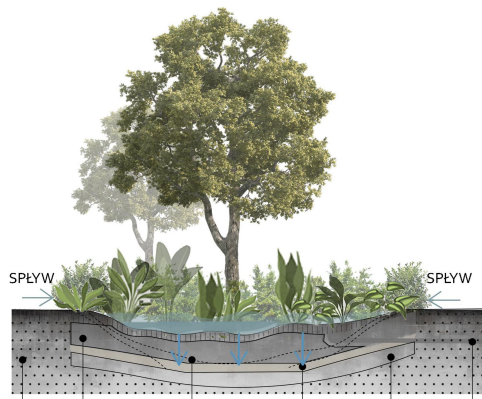
Stażość użytkowników - odpowiednia proporcja powierzchni utwardzonych do biologicznie czynnych, które pozwalają zachować dogodną temperaturę na obszarze opracowania, zachęcają użytkowników do spędzania w danej przestrzeni urbanistycznej swojego wolnego czasu. Strefy z dobrym zacienieniem, są ratunkiem podczas upalnych dni, kiedy to w wielu miejscach mieszkańcy rezygnują z przebywania na świeżym powietrzu ze względu na upały. Dobry dobór roślin i lokalizacja drzew projektowanych powinna pozytywnie wpłynąć na odbiór placu przez mieszkańców i turystów.

Nowa nie przewidziana funkcja - oddając plac do dyspozycji mieszkańców, powinniśmy się spodziewać, czegoś co jeszcze nie zostało uwzględnione w projekcie. Często użytkownicy dostosowują przestrzeń do swoich nowych potrzeb. Projekt konkursowy zapewnia takie możliwości, pozostawiając niektóre zagadnienia swobodnie. Możliwość organizacji wydarzeń kulturalnych, inicjatyw społecznych i innych aktywności mieszkańców ma na celu stworzyć bezpośrednią relację między użytkownikami a miejscem.

Bilans terenu

	powierzchnia w m2	procent udziału
granice opracowania placu	3883 m2	100%
teren biologicznie czynny	964,75 m2	26%
strefa piesza	1867,2 m2	48%
strefa deptaku z możliwością przejazdu pojazdem kołowym	930 m2	23%
tereny zabudowane	121 m2	3%





grunt rodzimy przepuszczalny warstwa antyerozycja warstwa wegetacyjna warstwa filtracyjna warstwa drenująca przelew awaryjny

RETENCCJA WODY DESZCZOWEJ



Projekt zakłada retencje wody deszczowej zbieranej z placu. Nowe ukształtowanie kierunków sypływów, odprowadzanie wody z dachu budynku ZOKIR oraz zastosowanie nieck retencyjnych na terenie założenia pozwoli lepiej zagospodarować wodę z opadów atmosferycznych. Naddatekto wody będzie gromadzony w nieckach i zbiornikach retencyjnych.

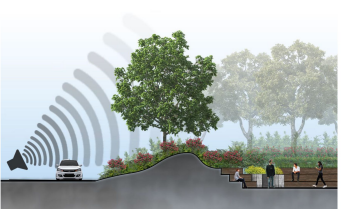
Niecka retencyjna to obszar gęsto porośnięty roślinnością, gdzie zbiera się woda opadowa, która oczyszcza się, przesiąkając przez kolejne warstwy podłoża. Następnie woda wsiąka w grunt bądź jej nadmiar jest odprowadzany do kanalizacji deszczowej. Zastosowanie niecki retencyjnej ma na celu zwiększenie wydajności odprowadzania wody deszczowej.

ZIELONY BUFOR



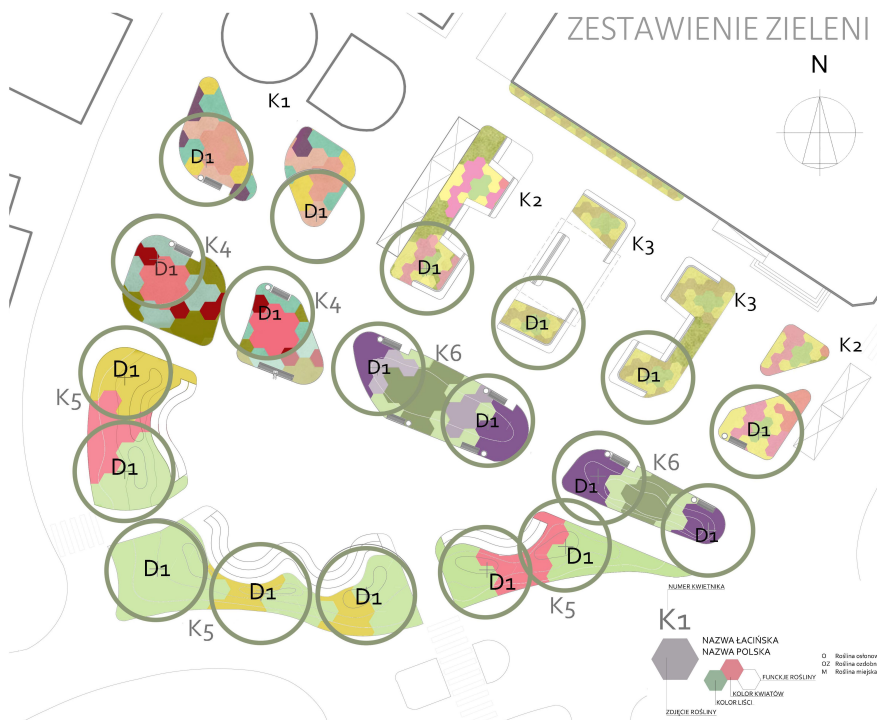
Odizolowanie przestrzeni placu zielenią ma bezpośredni wpływ na zmniejszenie się ilości zanieczyszczeń. Specjalnie wyselekcjonowane drzewa i rośliny pochłaniają spaliny powstałe na skutek ruchu kołowego, odbijającego się na sąsiedniej ulicy. Oprócz dwutlenku węgla rośliny pochłaniają także gazy toksyczne dla ludzi, takie jak dwutlenek siarki, ozon czy tlenek węgla.

Roślinność wpływa na jakość powietrza podnosząc jego wilgotność, zmniejszając dobowe wahania temperatury i przyspieszając cyrkulację. Cień, który dają nam korony drzew, poprawia komfort termiczny, który jest ważny nie tylko dla ludzi, ale również dla zwierząt. Dzięki temu ludzie mimo tego, że pochłania część promieni słonecznych, co wpływa na jej trwałość.



Zielony bufor tworzy ekran roślinny, osłaniający przed hałasem ludzi przebywających na placu. To właśnie zieleni odbija, rozprasza i pochłania fale dźwiękowe. Bariera ta redukuje problem akustyczny wynikający z bezpośredniego sąsiedztwa placu z ruchliwą ulicą. Redukcja hałasu zwiększa komfort i atrakcyjność przestrzeni placu.

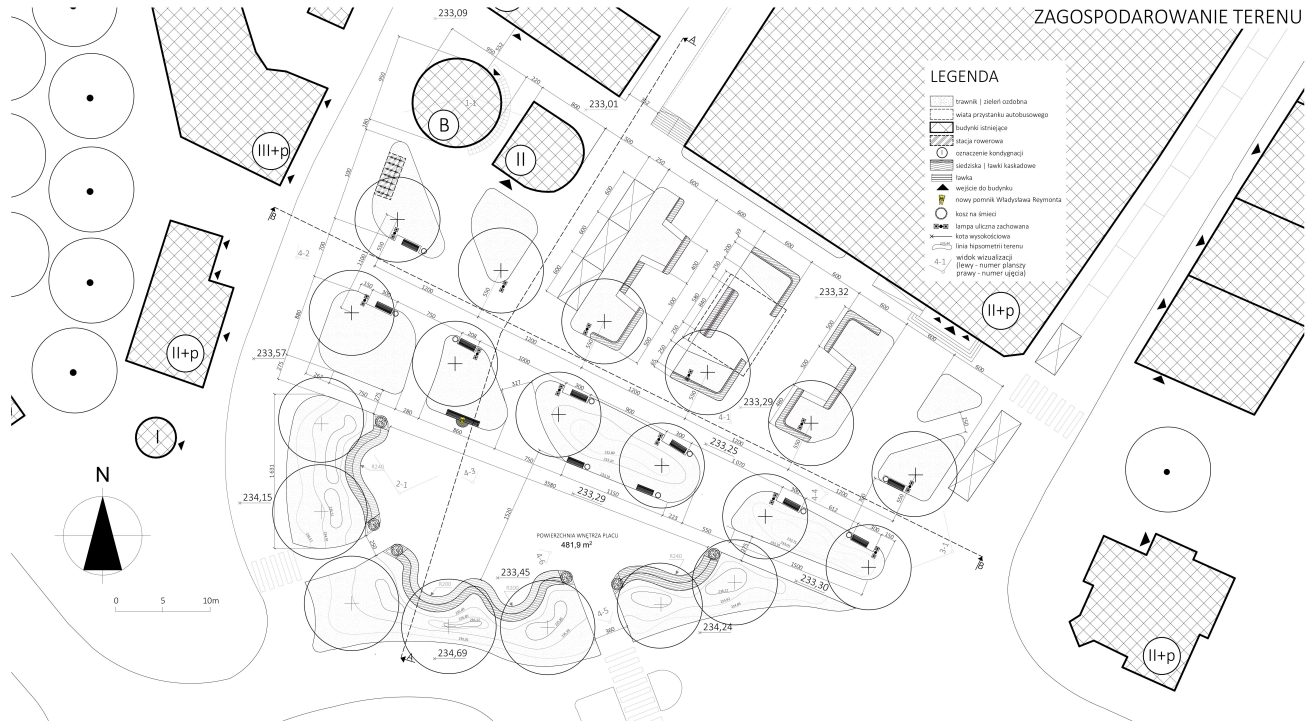
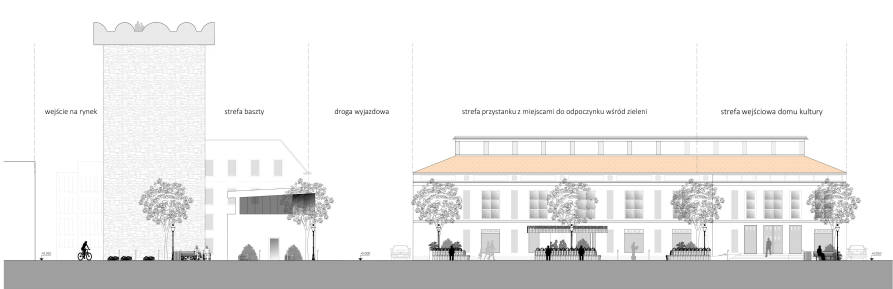
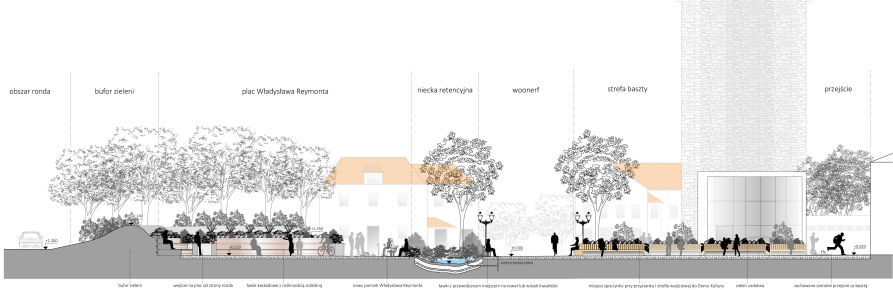
Kontakt ludzi z naturą przywraca równowagę psychiczną, emocjonalną i zdrowotną. Zastosowanie zielonego bufora ma również wpływ bezpośrednio na ludzi i ich psychikę. Wydzielenie przestrzeni zieloną barierą pozwoli na odprężenie się ludzi od strefy ulicy. Dzięki temu ludzie mimo tego, że znajdują się w centrum miasta będą mogli mieć kontakt z naturą.



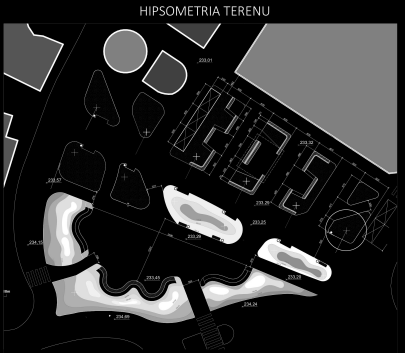
OKRES	K1						K2	K3	K4	K5	K6
	STYCZEŃ	LUTY	MARZEC	KWIECIEŃ	MAJ	CZERWIEC					
STYCZEŃ	○	○	○	○	○	○	○	○	○	○	○
LUTY	○	○	○	○	○	○	○	○	○	○	○
MARZEC	○	○	○	○	○	○	○	○	○	○	○
KWIECIEŃ	○	○	○	○	○	○	○	○	○	○	○
MAJ	○	○	○	○	○	○	○	○	○	○	○
CZERWIEC	○	○	○	○	○	○	○	○	○	○	○
LIPIEC	○	○	○	○	○	○	○	○	○	○	○
SIERPIEŃ	○	○	○	○	○	○	○	○	○	○	○
WRZESIEŃ	○	○	○	○	○	○	○	○	○	○	○
PAŹDZIEŃ	○	○	○	○	○	○	○	○	○	○	○
LISTOPAD	○	○	○	○	○	○	○	○	○	○	○
GRUDZIEŃ	○	○	○	○	○	○	○	○	○	○	○



KONKURS NA OPRACOWANIE KONCEPCJI URBANISTYCZNO- ARCHITEKTONICZNEJ ZAGOSPODAROWANIA TERENU PL. WŁADYSŁAWA REYMONTA W ZŁOTORZY
 AUTORZY: MICHAŁ GAŁUSZKA, AGATA GOLEŚNA, JULIA NIKODEM, SZYMON OPANIA, PATRYK PRYCHODKO



OPIS
HIPSOMETRIA TERENU - Projekt zakłada przeorganizowanie wysokości terenu poprzez wyrównanie poziomu powierzchni na całym obszarze użytkowanym przez mieszkańców. Wycofany grunt zostanie wykorzystany przy budowie buforu zieleni, który ma pełnić funkcję reprezentacyjną oraz ochronną, odgradzając użytkowników placu od ronda. W ten sposób poprzez wykorzystanie ukształtowania terenu, redukujemy ilość barier architektonicznych wynikających z różnic terenu.



OŚWIETLENIE - Projekt zakłada zachowanie obecnie istniejących na terenie lamp ulicznych, poprzez wykorzystanie ich przy głównym ciągu komunikacji wonerfu na środku obszaru opracowania. Całość zostaje uzupełniona o nowe lampy mniejszego rozmiaru, które mają za zadanie doświetlić wszystkie powstałe ciągi komunikacji pieszej. Ławki kaskadowe wraz z siedziskami na terenie opracowania zostaną podświetlone światłami LED.





STAN ISTNIEJĄCY

STREFA PRZYSTANKU



PROJEKT

Obecnie strefa przystanku jest przestrzenią zaniedbaną, z małą ilością miejsc siedzących. Zauważalny jest brak odpowiedniej wiaty przystankowej chroniącej przed zjawiskami atmosferycznymi. Projekt zakłada powstanie wielu nowych miejsc siedzących wykonanych z naturalnych materiałów oraz nowoczesnej formy zadaszenia. Dodatkowo projekt ma wprowadzić zieleni bezpośrednio w strefę przystanku.



STAN ISTNIEJĄCY

MIEJSCA DO SIEDZENIA



PROJEKT

Obecnie na terenie opracowania znajdują się betonowe ławki w złym stanie technicznym, nie posiadają podłokietników ani oparcia. Zastosowany beton również nie sprzyja komfortowemu siedzeniu. Nowo zaprojektowane ławki wykonane z drewna mają zachęcić do spędzania czasu na terenie placu. Dodatkowo obok każdej z ławek przewidziano miejsca na wózek inwalidzki, wózek dla dziecka lub rower.



STAN ISTNIEJĄCY

STACJA ROWERÓW



PROJEKT

Obecnie na terenie placu znajduje się stacja roweru miejskiego. Wiata jak i rowery są w bardzo dobrym stanie. Jest to jedno z najważniejszych miejsc w mieście, gdzie przecinają się ciągi piesze, drogi rowerowe oraz komunikacja publiczna. Projekt zakłada pozostawienie stacji rowerowej i zlokalizowania go przy baszcie wraz z zielenią towarzyszącą.



STAN ISTNIEJĄCY

STREFA BASZTY



PROJEKT

Obecnie baszta, która jest punktem charakterystycznym miasta Złotoryja nie ma należytego przedpola, które wpłynęłoby korzystnie na podkreślenie znaczenia tego obiektu. Zaprojektowano osi widokową przebiegającą przez plac, która naprowadza na basztę. Dodatkowo powstaną nowe nasadzenia i miejsca siedzące przed basztą.



STAN ISTNIEJĄCY

POMNIK REYMONTA



PROJEKT

Obecnie na placu znajduje się pomnik Władysława Reymonta. Jego skala oraz forma nie są proporcjonalne do otoczenia, w którym się znajduje. Projekt zakłada przeniesienie pomnika oraz wprowadzenie nawigacji do nazwy placu poprzez umieszczenie posągu pisarza na jednej z ławek. Luzułka skala pomnika będzie proporcjonalna do całego założenia a sama rzeźba ustawiona na osi baszty stanie się atrakcją oraz miejscem charakterystycznym placu im. W. Reymonta.



STAN ISTNIEJĄCY

MIEJSCA SPOTKAŃ



PROJEKT

Obecnie na terenie placu nie ma miejsc przeznaczonych do rekreacji, wypoczynku oraz sprzyjających kontaktom międzyludzkim. Projekt zakłada powstanie lokalnego centrum przystajnego użytkownikom. Naturalne materiały użyte do wykonania elementów małej architektury łączą przestrzeń placu z projektowaną zielenią. Schody terenowe mają pełnić funkcję integracyjną, ciekawą atrakcją dla turystów oraz być miejscem spotkań dla mieszkańców.