

SZKICE I RYSUNKI

JEDNOSTKA PROJEKTOWA	 <div> PBS "Dit" Ryszard Przybył 62-300 WRZEŚNIA UL. STASZICA 14 email. pbsdit@interia.pl </div>	
NAZWA OBIEKTU BUDOWLANEGO	<i><u>PRZEBUDOWA DROGI GMINNEJ DZ. NR 272 i 303 W KACZANOWIE W ZAKRESIE NAWIERZCHNI CHODNIKA W GRANICACH PASA DROGOWEGO.</u></i>	
ADRES OBIEKTU BUDOWLANEGO	KACZANOWO UL. WIEJSKA I GOSPODARSKA	
JEDNOSTKA EWIDENCYJNA: WRZEŚNIA 303005_4	OBRĘB 303005_5.0319 KACZANOWO	303; 272
INWESTOR	GMINA WRZEŚNIA	62-300 WRZEŚNIA UL. RATUSZOWA 1
OPRACOWAŁ	MGR INŻ. RYSZARD PRZYBYŁ	PODPIS
DATA OPRACOWANIA	WRZESIEŃ 2021	EGZEMPLARZ NR 1

Zawartość

CZĘŚĆ OPISOWA	2
1. PODSTAWA OPRACOWANIA PROJEKTU	2
2. OPIS TECHNICZNY	2
3. UWAGI KOŃCOWE.....	5
INFORMACJA DOTYCZĄCA BEZPIECZEŃSTWA I OCHRONY ZDROWIA.	6
CZĘŚĆ RYSUNKOWA.....	10

CZĘŚĆ OPISOWA

1. PODSTAWA OPRACOWANIA PROJEKTU

1. 1. Umowa z Gminą Września,
1. 2. Obowiązujące przepisy, normy, normatywy i wytyczne,
1. 3. Ustawa z dnia 7 lipca 1994 roku – Prawo budowlane (Dz.U. z 2013 roku poz. 1409) wraz z późniejszymi zmianami,
1. 4. Ustawa z dnia 21 marca 1985 roku „o drogach publicznych” (Dz. U. z 2015 roku poz. 460) wraz z późniejszymi zmianami,
1. 5. Rozporządzenie Ministra Transportu i Gospodarki Morskiej nr 430 z dnia 2 marca 1999 roku „w sprawie warunków technicznych, jakim powinny odpowiadać drogi publiczne i ich usytuowanie” (Dz. U. z 1999r. nr 43 poz. 430) wraz z późniejszymi zmianami,
1. 6. Mapa zasadnicza do celów projektowych w skali 1:500, Nr NGK.6640.1250.2017, P.3030.2017.1713 z dnia 08.09.2017r. wykonana przez geodetę uprawnionego inż. Rafał Pluciński,
1. 7. Robocza inwentaryzacja i pomiar w terenie przeprowadzone przez geodetę oraz wykonane siłami własnymi,
1. 8. Uzgodnienia i wytyczne Inwestora

2. OPIS TECHNICZNY

Droga – w rozumieniu przepisów o ruchu drogowym posiada klasę „D” – droga dojazdowa – oraz kategorię drogi gminnej i kategorię ruchu KR1. W miejscu nawierzchni chodnika istnieje nawierzchnia nieutwardzona ulepszona kruszywem kamiennym i żużlem. Jezdnia z nawierzchni asfaltowej szerokości 5,0m

Konstrukcja nawierzchni zjazdu: warstwa ścieralna z kostki betonowej bezfazowej koloru grafitowego 20x10cm grubości 8cm, podsypka cementowo - piaskowa grubości 3cm, podbudowa zasadnicza z chudego betonu (C6/9) grubości 15cm, warstwa wzmacniająca podłoże z mieszanki związanej cementem z węzła betoniarского C1,5/2<4MPa , grubość warstwy po zagęszczeniu - 15cm.

Nawierzchnie chodników: kostka betonowa bezfazowa 20x10cm grubości 8cm na podsypce cementowo piaskowej koloru szarego gr. 3cm. Podbudowa z kruszywa stabilizowanego cementem $R_m=2,5\text{MPa}$, warstwa odsączająca grubości 10cm.

Krawężniki i obrzeża: Od jezdni zaprojektowano krawężnik drogowy typu ciężkiego szerokości 20cm na ławie betonowej z oporem. Od strony posesji obrzeże betonowe 8x30cm na ławie betonowej z oporem a przy zjazdach krawężnik najazdowy obniżony. Przy zjazdach chodnik obniżać na odcinku 2m.

Konstrukcje nawierzchni i szczegóły konstrukcyjne szerzej omówiono na rysunku nr 2.

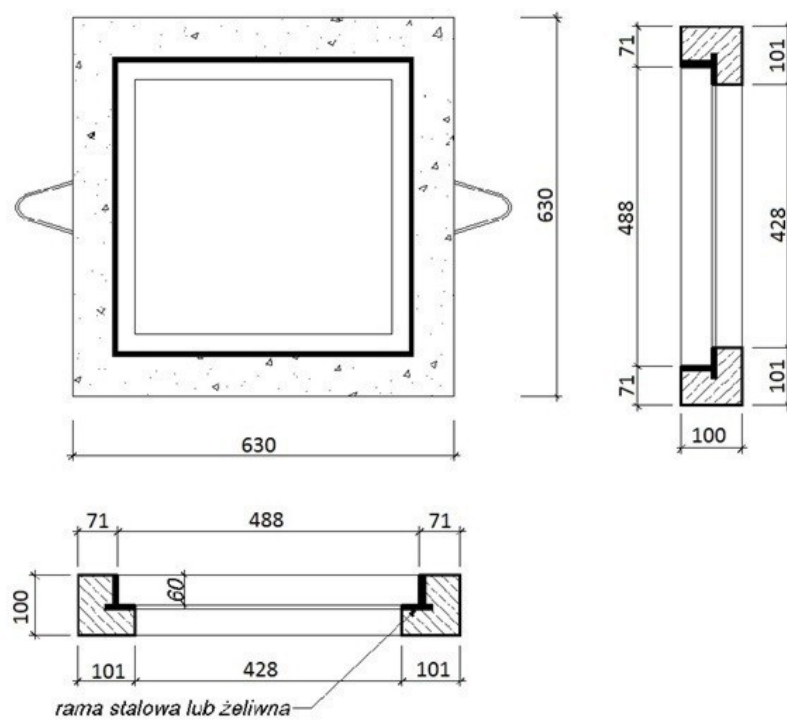
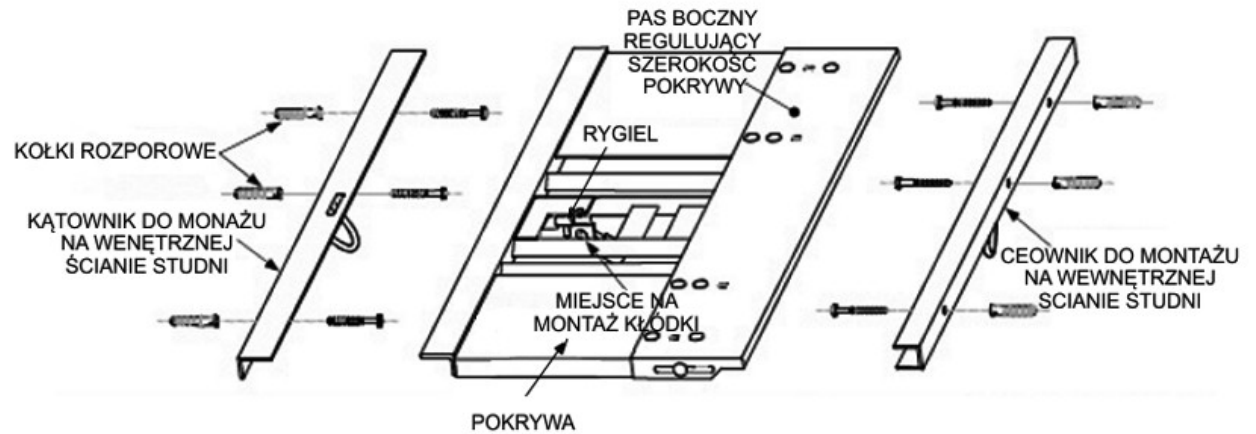
Profil podłużny przebudowanej nawierzchni projektuje się tak aby dostosować projektowaną niweletę do niwelety istniejącego poziomu drogi.

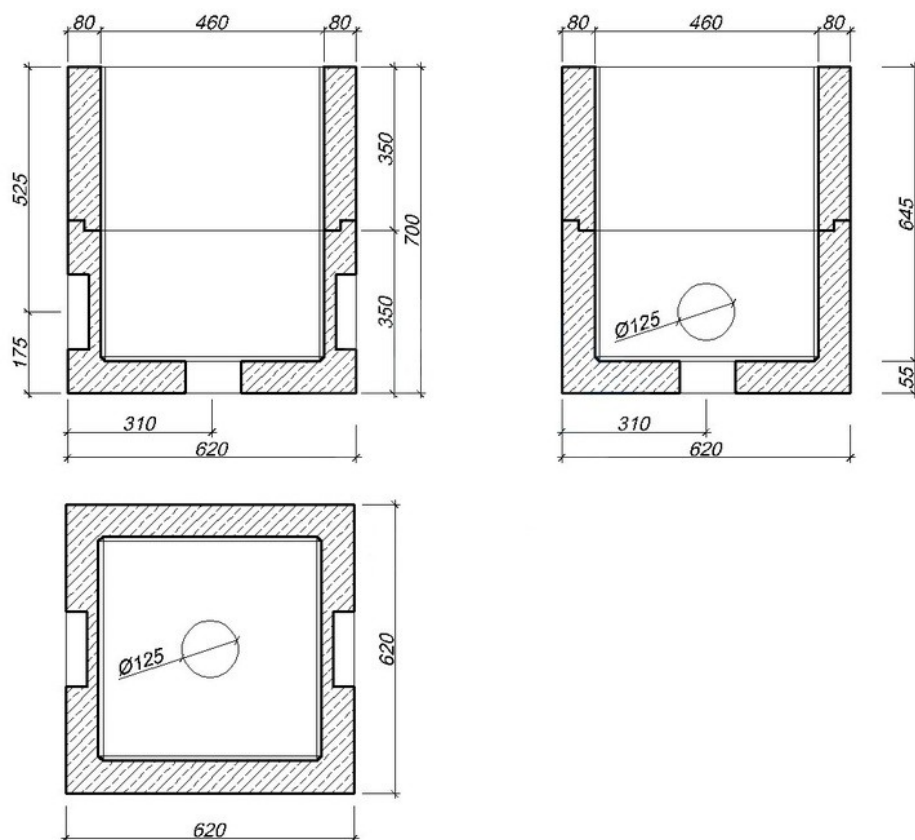
Wody opadowe zostaną odprowadzone powierzchniowo do rowu przydrożnego po drugiej stronie jezdni.

Kanał technologiczny

Ciąg kanału KTU (trasowy) składa się z jednej rury RHDPE średnicy 110/5 mm w niej należy umieścić dwie rury RHDPE 40/3,7 średnicy 40mm oraz jedną wiązkę mikrorur 7xFP12/8. o wzmocnionych ściankach. Zaprojektowano studnie kablowe SK-1. Studnie przykryć ramą w wersji lekkiej i jednej pokrywy z wywietrznikiem. W studniach należy umieścić pokrywy wewnętrzne ryglowane.

Wewnętrzna pokrywa z układem zasuwowo-ryglowym typu Aldaz / Pioch





3. UWAGI KOŃCOWE

Prace należy wykonać zgodnie z niniejszym opracowaniem, obowiązującymi normami, sztuką inżynierską, oraz zgodnie z obowiązującymi przepisami bezpieczeństwa i higieny pracy.

Ze względu na urządzenia obce, roboty ziemne należy prowadzić ręcznie lub wykonać próbne przekopy. Wszelkie prace związane z urządzeniami infrastruktury technicznej należy prowadzić pod nadzorem przedstawicieli właścicieli tych urządzeń.

INFORMACJA DOTYCZĄCA BEZPIECZEŃSTWA I OCHRONY ZDROWIA.

Zawartość części opisowej :

1. Zakres robót dla całego zamierzenia budowlanego oraz kolejność realizacji poszczególnych obiektów;
2. Wykaz istniejących obiektów budowlanych;
3. Wskazanie elementów zagospodarowania działki lub terenu, które mogą stwarzać zagrożenie bezpieczeństwa i zdrowia ludzi;
4. Wskazanie dotyczące przewidywanych zagrożeń występujących podczas realizacji robót budowlanych, określające skalę i rodzaje zagrożeń oraz miejsce i czas ich wystąpienia;
5. Wskazanie sposobu prowadzenia instruktażu pracownikom przed przystąpieniem do realizacji robót szczególnie niebezpiecznych;
6. Wskazanie środków technicznych i organizacyjnych, zapobiegających niebezpieczeństwom wynikającym z wykonywania robót budowlanych w strefach szczególnego zagrożenia zdrowia lub w ich sąsiedztwie, w tym zapewniających bezpieczną i sprawną komunikację, umożliwiającą szybką ewakuację na wypadek pożaru, awarii i innych zagrożeń.

Część opisowa :

1) Zakres robót dla całego zamierzenia budowlanego oraz kolejność realizacji poszczególnych obiektów :

- obsługa geodezyjna przez cały czas trwania robót,
- zabezpieczenie urządzeń infrastruktury technicznej,
- wykonanie robót ziemnych,
- wykonanie podbudowy,
- wykonanie nawierzchni z kostki betonowej,

- roboty wykończeniowe.

2) Wykaz istniejących obiektów budowlanych :

- infrastruktura techniczna
- budynki otaczające miejsce inwestycji.

**3) Wskazanie elementów zagospodarowania działki lub terenu
które mogą stwarzać zagrożenie bezpieczeństwa i zdrowia
ludzi :**

infrastruktura techniczna.

Czynny ruch na drodze

**4) Wskazanie dotyczące przewidywanych zagrożeń występujących
podczas realizacji robót budowlanych, określające skalę i rodzaje oraz
miejsce i czas ich wystąpienia :**

- wykonanie robót budowlanych ciężkim sprzętem będącym źródłem drgań i hałasu przekraczającego 100 dB w pobliżu budynków mieszkalnych,
- roboty zabezpieczające infrastrukturę techniczną.

W trakcie budowy będą wykonywane następujące

- prace związane z rozbiórką istniejącej nawierzchni i wykonaniem robót ziemnych,
- roboty wykonywane przy użyciu dźwigów (rozładunek materiałów),
- roboty wykonywane przy urządzeniach technicznych.

Szczegółowy zakres i formę planu bezpieczeństwa i ochrony zdrowia, określa rozporządzenie Ministra Infrastruktury z dnia 23 czerwca 2003 r. w sprawie informacji dotyczącej bezpieczeństwa i ochrony zdrowia oraz planu bezpieczeństwa i ochrony zdrowia (Dz. U. Nr 120, poz. 1126).

Plan bioz powinien zawierać :

- zagospodarowanie terenu budowy :
- ogrodzenie terenu budowy,
- drogi komunikacyjne,

- ciągi pieszce,
- miejsca postojowe na terenie budowy,
- strefy niebezpieczne,
- składowiska materiałów, wyrobów i urządzeń technicznych,
- lokalizacja pomieszczeń higieniczno-sanitarnych,
- ochrona przeciwpożarowa,
- nadzór nad bezpieczeństwem i ochroną zdrowia.

5) Wskazanie sposobu prowadzenia instruktażu pracowników przed przystąpieniem do realizacji robót szczególnie niebezpiecznych:

- określenie zasad postępowania w przypadku wystąpienia zagrożenia,
- konieczność stosowania przez pracowników środków ochrony indywidualnej, zabezpieczających przed skutkami zagrożeń,
- zasady bezpośredniego nadzoru nad pracami szczególnie niebezpiecznymi przez wyznaczone w tym celu osoby.

6) Wskazanie środków technicznych i organizacyjnych, zapobiegających niebezpieczeństwom wynikającym z wykonywania robót budowlanych w strefach szczególnego zagrożenia zdrowia lub w ich sąsiedztwie, w tym zapewniających bezpieczną i sprawną komunikację, umożliwiającą szybką ewakuację na wypadek pożaru, awarii i innych zagrożeń :

- roboty należy wykonać zgodnie z warunkami określonymi i wymaganiami Prawa Budowlanego,
- prace w pobliżu urządzeń infrastruktury technicznej należy wykonywać zgodnie z warunkami wydanymi przez zarządców w/w urządzeń, Przed przystąpieniem do prac należy ten fakt zgłosić gestorom sieci.
- w czasie prowadzenia robót należy przestrzegać przepisy dotyczące ochrony środowiska, przeciwpożarowe, bhp, ochrony interesów osób trzecich, oraz przepisy związane z wykonywanymi robotami,
- w czasie prowadzenia robót należy przestrzegać ustalenia zawarte w planie bioz.

CZĘŚĆ RYSUNKOWA

Spis rysunków:

- Rys. 1 Plan sytuacyjny w skali 1:500,
Rys. 2 Konstrukcja nawierzchni