



**MPK-Łódź**

**DOKUMENTACJA TECHNICZNO - TECHNOLOGICZNA**

**SPODNIE MĘSKIE TYPU CHINOS**

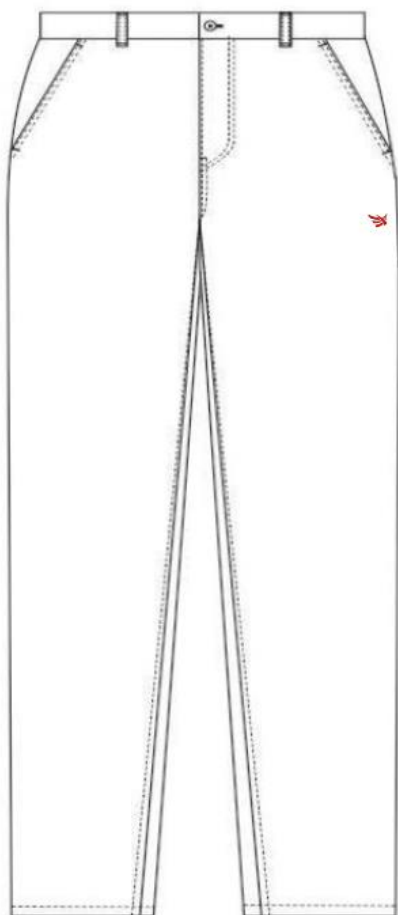
**Dokumentacja jest własnością MPK Łódź.  
Całość lub część dokumentacji nie może być rozpowszechniana bez zgody Właściciela**

## I. CHARAKTERYSTYKA WYROBU

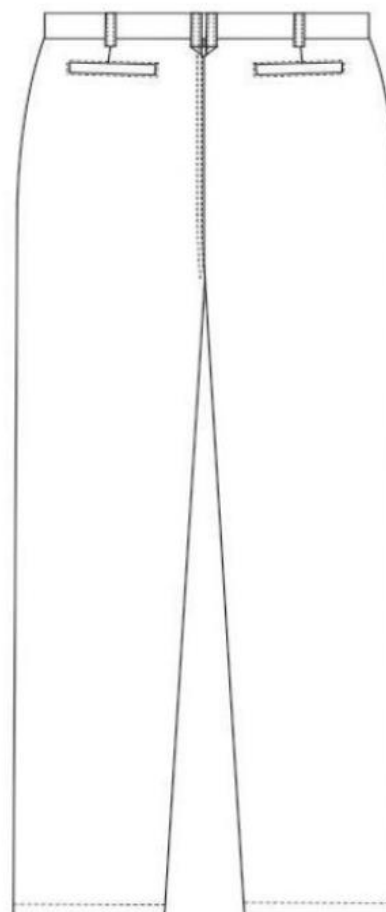
### **1. Opis, rysunek modelowy**

Spodnie męskie, całoroczne wykonane z tkaniny bawełnianej z elastanem. Spodnie o kroju klasycznym, nogawki zwężane ku dołowi, bez mankietów. Pasek doszywany wykończony gurtem. Zapięcie spodni na zamek błyskawiczny, guzik zewnętrzny umieszczony na pasku i guzik wewnętrzny zamocowany w dolnej części gurtu. Do paska przymocowanych jest minimum 5 podtrzymywaczy. Regulacja – na bokach paska doszyte regulatory obwodu lub gumki umożliwiające płynną regulację obwodu pasa o ok 12 cm. W przednich częściach nogawek wykonane są kieszenie boczne pionowo - skośne, mocowane na górze i na dole. W tylnych nogawkach wykonane są kieszenie z wypustką. Logo MPK haftowane na dole lewej, przedniej kieszeni.

PRZÓD



Tył



Rys.1 Logo



## 2. Wykaz materiałów zasadniczych i dodatków

Tabela 1.

Lp.	Nazwa materiału	Rodzaj i charakterystyka materiału
1	Tkanina zasadnicza	Tkanina bawełniana z elastanem zgodnie z tabelą nr 2
2	Kieszeniówka	Tkanina bawełniana szaro-niebieska, niebieska
3	Włókniny	Włóknina z klejem
4	Gurt	Gurt spodniowy z gumkami

## II. WYMAGANIA TECHNICZNE

### 1. Wymagania techniczne tkaniny zasadniczej

Tabela 2.

PODSTAWOWA CHARAKTERYSTYKA			
1	Rodzaj materiału	Tkanina ubraniowa bawełniana z dodatkiem włókien elastycznych	
2	Kolor gotowego wyrobu	Ciemny granat zgodny z wzorem poglądowym zamawiającego.	
WYMAGANIA			
Lp.	Wyszczególnienie- wskaźnik	Jednostka miary	Wartość liczbowa
1	Skład surowca	%	97- 98 bawełna 2- 3 elastan
2	Masa powierzchniowa	g/m <sup>2</sup>	255 ± 10
3	Skłonność do mechacenia się i pilingu (2000 suwów)	Stopień	3-4

## 2. Wymagania techniczne tkaniny kieszeniowej

Tabela 3

<b>Wymagania techniczne</b>			
<b>1</b>	Skład surowcowy: 100% bawełna		
<b>2</b>	Kolor: Zgodnie z kolorem tkaniny zasadniczej		
<b>3</b>	Konstrukcja przędzy: 70/1 x 50/1		
<b>Wymagania użytkowe</b>			
Lp.	Wyszczególnienie	Jednostka miary	Wielkość wskaźnika
<b>1</b>	Masa powierzchniowa	g/m <sup>2</sup>	100±120

### 1. Rodzaje szwów i ściegów

Każdy szew przy rozpoczęciu i zakończeniu należy zamocować poprzez dwukrotne przeszycie, w celu zabezpieczenia szwa przed pruciem.

### 2. Wymagania odnośnie oznaczenia wielkości odzieży i wymiarów ciała

W celu dostosowania wyrobu do sylwetki przyjmuje się, jako wymiary kontrolne następujące wymiary ciała: wzrost i obwód pasa.

Zakresy i interwały dla wymiarów ciała:

Tabela 4.

Wymiary podstawowe	Wzrost - interwał 6cm					
	Wzrost w cm	164	170	176	182	188
Zakres	161-166	167-172	173-178	179-184	185-190	191-197

Tabela 5.

Wymiary podstawowe	Obwody pasa - interwał 4cm							
	Obwód pasa w cm	82	86	90	94	98	102	106
Zakres	80-84	84-88	88-92	92-96	96-100	100-104	104-108	108-112

Wymiary elementów spodni męskich odpowiadające pozostałym rozmiarom powinny być uzyskane na podstawie standardowego stopniowania formy bazowej.

## 1. Tabela klasyfikacji wielkości

Tabela 6.

obwód pasa	82	86	90	94	98	102	106	110
	80-84	84-88	88-92	92-96	96-100	100-104	104-108	108-112
<b>164</b>	x	x	x	x	x	x	x	x
161-166	x	x	x	x	x	x	x	x
<b>170</b>	x	x	x	x	x	x	x	x
167-172	x	x	x	x	x	x	x	x
<b>176</b>	x	x	x	x	x	x	x	x
173-178	x	x	x	x	x	x	x	x
<b>182</b>	x	x	x	x	x	x	x	x
179-184		x	x	x	x	x	x	x
<b>188</b>		x	x	x	x	x	x	x
185-190			x	x	x	x	x	x
<b>194</b>			x	x	x	x	x	x
191-196								

## Tabela wymiarów wyrobu gotowego

Tabela 7.

**TABELA WYMIARÓW WYROBU GOTOWEGO - SPODNIE MĘSKIE TYPU CHINO MPK**

	Rozmiar	78	82	86	90	94	98	102	106	110	114	118	122	126	130	
Wymiary ciała	Obwód pasa	75-78	79-82	83-86	87-90	91-94	95-98	99-102	103-106	107-110	111-114	115-118	119-122	123-126	127-130	tolerancja +/- cm
<b>Wymiary spodni</b>																
	połowa obwodu paska spodni mierzona na płasko po zapięciu spodni	39	41	43	45	47	49	51	53	55	57	59	61	63	65	2
<b>164</b>	długość zewnętrzna nogawki spodni mierzona bez paska	97,5														2
161-166																
<b>170</b>		101														2
167-172																
<b>176</b>		104,5														2
173-178																
<b>182</b>		108														2
179-184																
<b>188</b>	111,5														2	
185-191																
<b>194</b>	115														2	
191-197																
<b>200</b>	118,5														2	
198-204																

### **III. WYMAGANIA UŻYTKOWE**

Wyrób powinien być wykonany za pomocą technologii, która będzie gwarantowała jego wysokie parametry użytkowe, w szczególności nie powinien powodować miejscowych ucisków, okaleczeń, otarć ani podrażnień skóry użytkownika.

Surowce i dodatki wykorzystywane do konfekcjonowania wyrobu nie powinny zawierać substancji uznanych za szkodliwe dla zdrowia.

### **IV. WYMAGANIA JAKOŚCIOWE**

Dopuszcza się jedynie wyroby wykonane w pierwszym gatunku, zgodnie z normą PN-85/P-84507 Wyroby konfekcyjne.

### **V. CECHOWANIE, ZNAKOWANIE, PAKOWANIE, TRANSPORT, PRZECHOWYWANIE**

#### **1. Wszywka**

Wszywka informacyjna zawiera: nazwę i adres producenta, nazwę wyrobu, skład surowcowy, rozmiar wyrobu, imię i nazwisko użytkownika, numer służbowy, nr zajezdni, nr zlecenia, miesiąc i rok produkcji, sposób konserwacji. Wszywka wszyta jest w gurt na tyle spodni.

Cechy i oznaczenia zawarte na wszywkach powinny być wykonane w technologii zapewniającej ich czytelność przy codziennym użytkowaniu i okresowych zabiegach konserwacyjnych przez okres udzielonej gwarancji na wyrób.

#### **2. Etykiety**

Etykieta – naklejka – naklejona na worek foliowy zawiera:

- nazwę i adres producenta,
- nazwę wyrobu,
- skład surowcowy,
- rozmiar wyrobu,
- miesiąc i rok produkcji,
- sposób konserwacji,

#### **3 . Pakowanie**

Wyrób należy złożyć tak, aby widoczne było zapięcie wraz z etykietą, a następnie włożyć do worka foliowego z naklejoną etykietą.