

OPIS PRZEDMIOTU ZAMÓWIENIA

I. Warunki ogólne

1. Przedmiotem Zamówienia jest usługa renowacji i konserwacji elementów drewnianych wewnątrz hali Aquaparku oraz Strefie Saun Kompleksu Termy Maltańskie w Poznaniu.
2. Renowacja elementów drewnianych małej architektury polega na szlifowaniu ręcznym lub mechanicznym, uzupełnianiu ubytków w drewnie np. szpachlą. W przypadku trwałego uszkodzenia desek/belek Wykonawca zobowiązany jest do ich wymiany na nowe, tożsamego gatunku drewna danego elementu. Wykaz elementów małej architektury wraz z lokalizacją przedstawiono w **Tabeli Nr 1** do OPZ pn. *Wykaz elementów drewnianych w Kompleksie Termy Maltańskie w Poznaniu*.
3. Konserwacja elementów drewnianych małej architektury wewnątrz hali Aquaparku polegać będzie na przygotowaniu elementu do malowania, tj. odtłuszczeniu elementów drewna, matowaniu elementu (jeśli zachodzi taka konieczność) a następnie nałożeniu (w przypadku konieczności – dwukrotnego w celu uzyskania jednolitego koloru) dedykowanego na poszczególne drewno oleju/farby, które przypisano w **Tabeli nr 1** do OPZ.
4. Termin realizacji Umowy wynosi **45 dni od daty zawarcia Umowy**. Ramowy termin wykonania Przedmiotu zamówienia na realizację poszczególnych elementów drewnianych wykazano w **Tabeli nr 1** do OPZ – Załącznik Nr 1 do OPZ.
5. Zamawiający wymaga, aby Wykonawca, przy pomocy zatrudnionych przez siebie pracowników, wykonywał prace na najwyższym poziomie, zgodnie z normami, przepisami technicznymi, instrukcjami renowacji i konserwacji, które zawarto w dokumentacji powykonawczej Zamawiającego), przepisami BHP oraz zasadami wiedzy technicznej. Wszystkie prace należy wykonywać pod nadzorem i kierownictwem osób do tego uprawnionych. Teren prac należy zabezpieczyć folią/papierem przed zabrudzeniem podłoża oraz przed dostępem osób trzecich.
6. Wszelkie wykonane prace oraz proponowane materiały winny odpowiadać Polskim Normom i posiadać stosowne deklaracje zgodności lub znak CE dopuszczające użyte materiały (farby, oleje itp.) do eksploatacji.
7. Wykonawca oświadcza, iż znane jest mu miejsce renowacji i konserwacji elementów drewnianych oraz specyficznych warunków panujących w obiekcie.
8. Wszelkie instrukcje konserwacyjno-czyszczące zawarte w dokumentacji powykonawczej Zamawiający udostępni Wykonawcy niezwłocznie po podpisaniu Umowy.

II. Stan obecny – dokumentacja zdjęciowa elementów drewnianych małej architektury wewnątrz Aquaparku oraz Strefie Saun

A. Renowacja i konserwacja elementów drewnianych wewnątrz hali Aquaparku:

1. 69 szt. leżanek producent Fulco

OPIS: Komponenty ze stali nierdzewnej należy czyścić dostępnymi na rynku środkami z przeznaczeniem do czyszczenia stali nierdzewnej takimi jak np. Profimax SP 170. Do większych zabrudzeń stali nierdzewnej należy użyć mleczek-kremów o aksamitnej

konsystencji np. 3M Stainless Steel Cleaner. Elementy drewniane wykonano z egzotycznego drewna iroko.

Realizacja renowacji i konserwacji 69 szt. leżanek producenta Fulco będzie odbywać się w 3 etapach, po 33% ilości każda. Wykonawca zobowiązany będzie do przetransportowania leżanek z poziomu 0 (hala Aquaparku) do poziomu -1 (podbasenia) trasą wyznaczoną przez Zamawiającego do wskazanego miejsca. Wykonawca z uwagi na fakt, iż w podbaseniu przeprowadzane jest uzdatnianie wody basenowej, zobowiązany jest zachować szczególną ostrożność i uwagę na wyposażenie w podbaseniu (w tym również na urządzenia) z uwagi na fakt, iż przeprowadzana jest tam technologia wody basenowej. Wykonawca ma kategoriyczny zakaz ingerencji w urządzenia znajdujące się w podbaseniu. Na Wykonawcy spoczywa obowiązek zaopatrzenia się w lampy przenośne (doświetlające) w celu zapewnienia sobie prawidłowej widoczności w trakcie realizacji prac. Wyznaczona trasa nie posiada windy. Ciąg trasy zawiera schody. Schody liczą 17 stopni i jeden podest. Trasa transportu liczy około 40 mb, licząc od miejsca usytuowania drzwi ewakuacyjnych Aquaparku. 69 szt. leżanek rozstawiane są po całej powierzchni Aquaparku. Leżanki występują w 2 rozmiarach: 53 szt. o szerokości 120 cm (dwuosobowe) i 16 szt. o szerokości 65 cm (jednoosobowe). Na czas wykonywanej renowacji i konserwacji leżanek, dla każdego etapu, Wykonawca wstawi w miejsce konserwowanych leżanek, leżanki plastikowe. Leżanki plastikowe do wstawienia w hali Aquaparku Wykonawca otrzyma z zasobów Zamawiającego. Konserwację elementów drewnianych przymocowanych na stałe do konstrukcji Wykonawca przeprowadzi wyłącznie w hali Aquaparku, po zamknięciu obiektu w godzinach od 23:00 do godz. 09:00, zgodnie z Tabelą nr 1. Wykonawca zabezpieczy na własny koszt miejsce wykonywanej konserwacji przed osobami trzecimi (klientami) na czas schnięcia elementu drewnianego.



Dwuosobowe szer. 120 cm – 53 szt.



Jednoosobowa szer. 65 cm – 16 szt.

2. Ławka przy WPZ producent Fulco

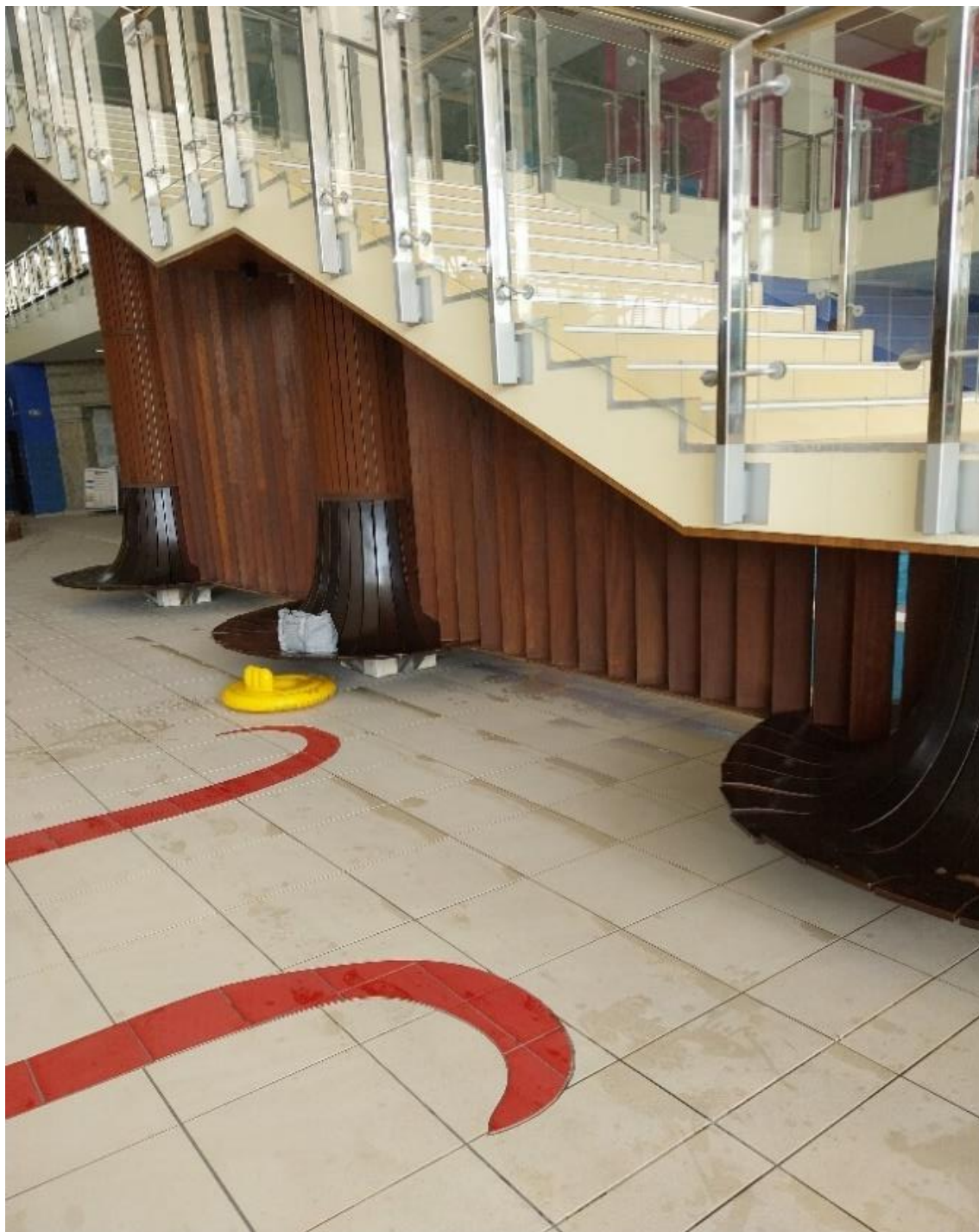
OPIS: Komponenty ze stali nierdzewnej należy czyścić dostępnymi na rynku środkami z przeznaczeniem do czyszczenia stali nierdzewnej takimi jak np. Profimax SP 170. Do większych zabrudzeń stali nierdzewnej należy użyć mleczek-kremów o aksamitnej konsystencji np. 3M Stainless Steel Cleaner. Elementy drewniane wykonano z egzotycznego drewna iroko.



Pomocniczo dołączono rys. z dokumentacji powykonawczej o nazwie 11.1.6_Ławka WPZ

3. 3 szt. kokony pod schodami do restauracji + żagle pionowe + 2 obudowy słupów

OPIS: Deska żagla 15 cm, deska słupa 5 cm, wysokość słupa środkowego 150 cm, wysokość słupa po stronie lewej 300 cm. Elementy drewniane wykonano z egzotycznego drewna iroko.



4. 2 szt. podestów

OPIS: Taras nr 1: deska tarasowa ryflowana, szer. deski 14 cm

Taras nr 2: deska tarasowa ryflowana, szer. deski 14 cm, szer. tarasu 4,5 metra x 6,10 metra, bok deska wys. 14 cm, ilość desek 40 szt. Elementy drewniane wykonano z egzotycznego drewna iroko.



Pomocniczo dołączono 2 rys. z dokumentacji powykonawczej o nazwie 2_3_1 Podest konstrukcja i 2_3_2 Podest konstrukcja

5. Antresola/Pergola konstrukcja „Zielony zakątek”

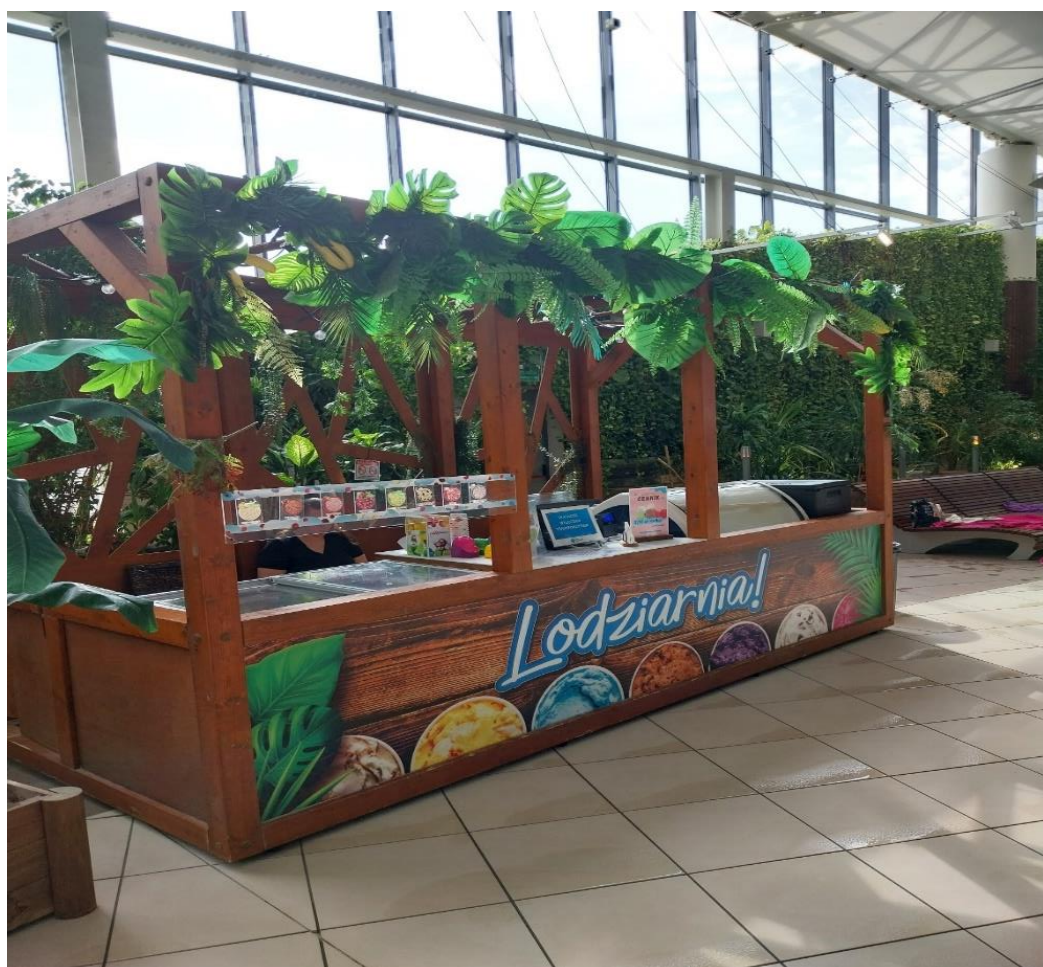
OPIS: Elementy drewniane Pergoli wykonano z egzotycznego drewna iroko. Komponenty ze stali nierdzewnej należy czyścić dostępnymi na rynku środkami z przeznaczeniem do czyszczenia stali nierdzewnej takimi jak np. Profimax SP 170. Do większych zabrudzeń stali nierdzewnej należy użyć mleczek-kremów o aksamitnej konsystencji np. 3M Stainless Steel Cleaner.



Pomocniczo dołączono rys. z dokumentacji powykonawczej o nazwie 2_2_1 Wiszący ogród_Pergola ed 2

6. Stoisko do lodów

OPIS: szerokość 4 metry, wysokość 2,5 metra.



7. 2 x ławka duża + 6 ławek małych przy pergoli

OPIS: Elementy drewniane ławek wykonano z egzotycznego drewna iroko. Rozmiary ławek:

1. Ławka duża dł. 174 cm, szer. deski 5 cm, ilość desek 17 szt.

2. Ławka mała dł. 52 cm, deska o rozmiarze szer. 2,5 cm x gł. 4,5 cm. Komponenty ze stali nierdzewnej należy czyścić dostępnymi na rynku środkami z przeznaczeniem do czyszczenia stali nierdzewnej takimi jak np. Profimax SP 170. Do większych zabrudzeń stali nierdzewnej należy użyć mleczek-kremów o aksamitnej konsystencji np. 3M Stainless Steel Cleaner. W przypadku trwałych uszkodzeń elementu ławek (np. pęknięty szczebel, uszczerbek drewna niemożliwy do zaszpachlowania itd.) Wykonawca wymieni element na nowy dostarczony przez Zamawiającego.



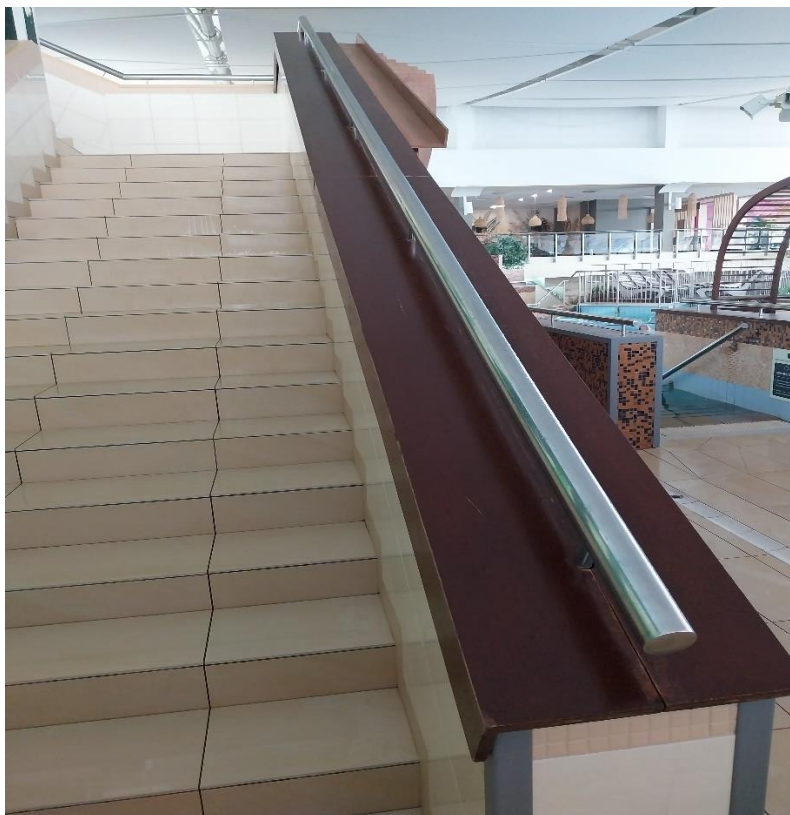
Ławka duża 2 szt.



Ławka mała 5 szt.

8. Podstawy przy barierkach – wejście schodami na start zjeżdżalni i przy Gnieździe Ratowników

OPIS: wejście na zjeżdżalnię – szer. 38 cm + bok 11 cm, dł. 7,60 metrów, przy gnieździe dla Ratowników – szer. 38 cm, dł. 13,60 metra. Elementy drewniane podstaw przy barierkach wykonano z egzotycznego drewna iroko.



9. Znaki informacyjne: 1 szt. tablicy informacyjnej + 3 szt. znaków informacyjnych (lokalizacyjnych) wewnątrz hali Aquaparku oraz 2 szt. znaków informacyjnych przy Saunach

OPIS: tablice i znaki informacyjne wykonano z drewna sosnowego.



10. Słupy konstrukcji okrągłe 8 szt. (w tym 2 szt. 1/2)

OPIS: wysokość 233 cm x 2, deska szer. 5 cm, ilość desek 52 szt. Elementy drewniane słupów wykonano z egzotycznego drewna iroko.



B. Renowacja drewnianych ławek w 3 Saunach suchych w Strefie Saun.

Renowacja ławek Saun polega na mechanicznym i ręcznym szlifowaniu desek siedzisk wraz z oparciem oraz sprawdzenie i ewentualną naprawę szkieletu/konstrukcji ławek (a w przypadku konieczności wymianę uszkodzonego elementu). Ławki/siedziska w Saunach wykonane są z drewna Abachi (drewno dedykowane do Saun). Istnieje możliwość demontażu ławek przez Wykonawcę i wykonaniu renowacji poza terenem Saun np. w technologii warsztatowej w narzuconym przez Zamawiającego czasie i terminie. Zamawiający zastrzega, aby ponowny montaż i układ ławek w Saunach przywrócić do stanu pierwotnego przed demontażem i wykonaniem konserwacji.

Podczas wykonywania Przedmiotu Zamówienia Wykonawca sam podejmie decyzję, czy konieczny jest demontaż i ponowny montaż elementów drewnianych zainstalowanych w strefie Saun, przy czym Zamawiający zaleca wykonywanie renowacji ławek poza obrębem pomieszczenia Saun.

1. Sauna Panorama

OPIS: dł. siedzisk na jednym poziomie ~40 mb, 4 poziomy siedzisk, szer. deski 12 cm, wys. siedzisk 32 cm.



2. Sauna Kelo

OPIS: dł. siedzisk ~ 25 mb, 3 poziomy siedzisk, szer. deski 12 cm, wys. siedzisk 32 cm.



3. Sauna Ziołowa

OPIS: dł. siedzisk ~ 30 mb, 3 poziomy siedzisk, szer. deski 8 cm, wys. siedzisk 32 cm.



III. Zobowiązania Zamawiającego i Wykonawcy:

1. Wykonawca udzieli Zamawiającemu minimum **12 miesięcznej** (1 rok) gwarancji na wykonany Przedmiot Zamówienia począwszy od dnia podpisania przez Strony protokołu odbioru końcowego. W przypadku złożenia wniosku przez Wykonawcę o odbiór poszczególnych elementów drewnianych, Zamawiający dokona odbioru częściowego tego elementu po wykonaniu jego renowacji i konserwacji.
2. Wykonawca ponosi w szczególności odpowiedzialność za:
 - a) właściwe utrzymanie porządku przy realizacji zamówienia, prowadzenie prac zgodnie z przepisami BHP i PPOŻ, nadzór nad składowanym sprzętem i materiałami,
 - b) zniszczenia i szkody na osobie, a także mieniu powstałe na terenie prac i w jego otoczeniu, w tym zabrudzenia posadzek, wyposażenia Aquaparku, wyposażenia Saun, dróg dojazdowych i in. Wykonawca zobowiązany jest doprowadzić ww. miejsca do stanu początkowego oraz do naprawy szkód spowodowanych realizacją prac, a w przypadku niezastosowania się do powyższego, po uprzednim wezwaniu, Zamawiający ma prawo obciążyć Wykonawcę kosztami wykonania prac lub naprawienia szkód, powiększonymi o 5 %, umniejszając jednocześnie o tę kwotę wynagrodzenie należne Wykonawcy i potrącając ją z faktury wystawionej przez Wykonawcę, na co Wykonawca wyraża zgodę.
3. **Wykonawca, przed złożeniem oferty, zobowiązany jest do przeprowadzenia wizji lokalnej, w celu dokładnego zapoznania się z Przedmiotem zamówienia dla przygotowania i złożenia oferty.**
Oferty Wykonawców, którzy nie przeprowadzili wizji lokalnej zostaną odrzucone.
W celu ustalenia terminu wizji lokalnej należy kontaktować się z Panem Zbigniewem Idkowiakiem, tel. 501-936429.
4. Osoby wyznaczone do kontaktu:
 1. Zbigniew Idkowiak nr tel. 501-936-429
 2. Lucyna Domańska nr tel. 607-291-070

Załączniki:

Załącznik nr 1 do OPZ - pn. Wykaz elementów drewnianych wewnątrz Aquaparku oraz strefie Saun Kompleksu Termy Maltańskie w Poznaniu

Sporządził:

Zbigniew Idkowiak – Specjalista ds. Technicznych