

ZAWARTOŚĆ OPRACOWANIA

Część opisowa - opis techniczny

1.	Podstawa formalno – prawna opracowania.....	4
2.	Przedmiot opracowania	4
3.	Charakterystyka ogólna obiektu	4
3.1.	Lokalizacja	4
3.2.	Inwentaryzacja stanu istniejącego	4
4.	Projektowane elementy zagospodarowania	5
4.1.	Aleje	6
4.1.2.	Szczegółowe rozwiązania projektowe	6
4.1.3.	Szczegóły wykonania	8
4.2.	Wyspa dla łabędzi	9
4.3.	Murek oporowy ze schodami terenowymi	9
4.3.1.	Dane ogólne	9
4.3.2.	Szczegóły wykonania	9
4.4.	Schody do wody	10
4.4.1.	Dane ogólne	10
4.5.	Kładka nad rowem na istniejących naczółkach	10
4.5.1.	Dane ogólne	10
4.5.2.	Szczegóły wykonania	11
4.6.	Kładki nad rowem nowoprojektowane	11
4.6.1.	Dane ogólne	11
4.6.2.	Szczegóły wykonania	12
4.7.	Ławki	12
4.7.1.	Dane ogólne	12
4.7.2.	Szczegóły montażu	12
4.8.	Kosze na odpadki	12
4.8.1.	Dane ogólne	12
4.8.2.	Szczegóły montażu	13
4.9.	Stojaki na rowery	13
4.9.1.	Dane ogólne	13
4.9.2.	Szczegóły montażu	13
4.10.	Lampy	13
4.10.1.	Lampy parkowe	13
5.	Inwentaryzacja zieleni	14
5.1.	Dane ogólne	14
5.2.	Charakterystyka zadrzewienia	14
6.	Gospodarka drzewostanem	15
6.1.	Dane ogólne	15
6.2.	Zestawienie zabiegów	16
7.	Projekt zieleni	16
7.1.	Dane ogólne	16
7.2.	Program robót	16
7.3.	Wykaz nowych nasadzeń	17
7.4.	Szczegóły wykonania	19
7.5.	Palikowanie drzew	19
7.6.	Pielęgnacja gwarancyjna	20

8.	Uwagi	20
9.	Załączniki	21
9.1.	Wykaz współrzędnych geodezyjnych	21
9.2.	Tabele inwentaryzacji zieleni	25
9.3.	Tabele gospodarki drzewostanem	60
10.	Załączniki ofertowe	65
10.1.	Ławka z oparciem - Komserwis®	65
10.2.	Kosz na odpadki - Komserwis®	65
10.3.	Stojak na rowery - Komserwis®	66
10.4.	Lampy parkowe – Rosa®	66
11.	Dokumenty	67

Część rysunkowa

1.	Projekt zagospodarowania część 1.....	1:500
2.	Projekt zagospodarowania część 2.....	1:500
3.	Plansza wymiarowa i koordynacyjna część 1.....	1:500
4.	Plansza wymiarowa i koordynacyjna część 2.....	1:500
5.	Inwentaryzacja zieleni wraz z gospodarką drzewostanem część 1.....	1:500
6.	Inwentaryzacja zieleni wraz z gospodarką drzewostanem część 2.....	1:500
7.	Murek oporowy ze schodami terenowymi.....	1:25
8.	Schody do wody.....	1:25
9.	Kładka nad rowem na istniejących naczółkach.....	1:50
10.	Kładka nad rowem nowoprojektowana nr 1.....	1:50
11.	Kładka nad rowem nowoprojektowana nr 2.....	1:50

OPIS TECHNICZNY

1. Podstawa formalno – prawna opracowania

- Umowa nr IB 7041/01/RPM/2008 - z dnia 29.05.2008 r. zawarta z Gminą Trzebiatów, ul. Rynek 1, 72-320 Trzebiatów, NIP 857-10-04-596, reprezentowaną przez burmistrza – Sławomira Ruszkowskiego.
- Mapa sytuacyjno - wysokościowa w skali 1:500, K.E.R.G 780/2008.
- Koncepcja zagospodarowania wykonana w 2007 roku przez Studio Architektury Krajobrazu 'Ha-art' Małgorzaty Haas-Nogal, ul. Władysława Jagiełły 9a/2, 70 -260 Szczecin.
- Decyzja w sprawie wpisania dobra kultury do rejestru zabytków A - 987, z dnia 27.10.1982 r., wydana przez Wojewódzkiego Konserwatora Zabytków w Szczecinie.
- Decyzja o ustaleniu lokalizacji inwestycji celu publicznego nr POŚ.7331-96/2008, z dnia 23.12.2008 r., wydana przez Burmistrza Trzebiatowa - Sławomira Ruszkowskiego, ul. Rynek 1, 72-320 Trzebiatów, NIP 857-10-04-596.
- Wizje lokalne.

2. Przedmiot opracowania

Celem opracowania jest rewitalizacja zabytkowego parku miejskiego w Trzebiatowie, w obszarze działek o numerze geodezyjnym 291/9, 292, 293, 295, 300, 301, 302, 303/13, 340 w obrębie ewidencyjnym Trzebiatów - 4 o powierzchni 5,27 ha.

Park wpisany jest do rejestru zabytków w Wojewódzkim Urzędzie Ochrony Zabytków w Szczecinie pod numerem A - 987.

Dla zamierzenia uzyskano decyzję o ustaleniu lokalizacji inwestycji celu publicznego nr POŚ.7331-96/2008.

3. Charakterystyka ogólna obiektu

3.1. Lokalizacja

Park zlokalizowany jest w południowo – zachodniej części miasta w pobliżu drogi wojewódzkiej nr 103 do Kamienia Pomorskiego. Założenie parkowe usytuowane jest w pobliżu stadionu oraz kompleksu szkolnego przy ul. Kamienieckiej. Teren założenia w południowo – zachodniej części bezpośrednio przylega do ulicy Łąkowej i w tym miejscu znajduje się główne wejście do parku. We wschodniej części, od ul. Sportowej, znajduje się drugie wejście do parku.

3.2. Inwentaryzacja stanu istniejącego

Omawiany obszar znajduje się w południowo – zachodniej części miasta. Ukształtowanie terenu jest mało zróżnicowane, teren jest lekko pofałdowany. Różnice wysokości wynoszą we wschodniej części parku od 5,3 m n.p.m. do 8,7 m n.p.m. Przeważająca wysokość terenu na tym obszarze wynosi ok. 6,2 – 6,8 m n.p.m. Natomiast różnice wysokości w zachodniej części założenia kształtują się na poziomie od 2,8 m n.p.m. do 4,3 m n.p.m. Przeważająca wysokość terenu na tym obszarze wynosi ok. 3,2 m n.p.m.

We wschodniej części parku usytuowany jest pomnik upamiętniający poległych mieszkańców w I Wojnie Światowej.

Zachodnia część założenia jest poprzecinana licznymi rowami melioracyjnymi. Poziom wody w stawie i rowach jest na wysokości poziomu lustra wód gruntowych. W tej części parku alejki położone są na grobli pomiędzy rowami.

W północno-zachodniej części parku położony jest prostokątny 'Staw Łabędzi' z centralnie usytuowaną wysepką dla ptaków. Wokół zbiornika wodnego biegnie alejka z drewnianymi kładkami umieszczonymi nad sąsiadującymi ze stawem rowami.

W północno-zachodniej części założenia, za stawem, u podnóża wejścia do 'Królewskiego Gaju' znajduje się pozostałość po kamiennym murku oporowym oraz schodach.

Przy granicy historycznego założenia, w pobliżu proponowanej części sportowej znajduje się ujęcie wody. Teren ten otoczony jest stalową siatką o wysokości ok. 1,80 cm.

W miejscach gdzie alejki parkowe przechodzą nad rowami melioracyjnymi usytuowane są przepusty. Rowy połączone są z kanalizacją deszczową, która przebiega pod ulicą Łąkową.

Na terenie parku występuje następujące sieci uzbrojenia terenu:

- sieć oświetleniowa
- sieć elektroenergetyczna
- sieć kanalizacji deszczowej
- sieć kanalizacyjna
- sieć wodociągowa

Obszar parku jest częściowo zagospodarowany. Oprócz pozostałości po alejkach parkowych, znajduje się tu tylko 8 szt. betonowo-drewnianych ławek parkowych, drewniana kładka wsparta na betonowych podporach oraz pozostałości po kamiennym murku oporowym wraz z schodami.

Drzewostan na omawianym terenie jest zróżnicowany pod względem gatunków jak i wieku. Starodrzew to w dużej części historyczne nasadzenia. Występują tu stare okazy dębów, lip, buków i jesionów. Liczne młode samosiewy, które nie były sukcesywnie usuwane spod koron starych okazów, stały się dorosłymi drzewami o dużych średnicach pnia. Na pniach, niektórych okazów, umieszczono stalowe tabliczki z opisem gatunku drzewa.

4. Projektowane elementy zagospodarowania

Rozwiązania projektowe w zakresie programu zostały uzgodnione z Inwestorem.

W zakresie małej architektury i zieleni projektuje się:

- Budowę alejek parkowych
- Budowę domku dla łabędzi na wyspie
- Budowę murku oporowego ze schodami terenowymi
- Budowę schodów do wody
- Budowę kładek nad rowami
- Montaż ławek parkowych
- Montaż koszy na śmieci.
- Montaż stojaków na rowery

W zakresie projektu elektrycznego projektuje się:

- Modernizację istniejących instalacji i budowę nowych linii
- Montaż nowych lamp parkowych

W zakresie projektu hydrotechnicznego projektuje się:

- Odbudowę istniejących rowów melioracyjnych
- Odbudowę istniejącego zbiornika wodnego wraz z wyspą
- Budowę przepustu pod alejką parkową

4.1. Alejki

4.1.1. Dane ogólne

Zaprojektowano:

- Drogę pieszo - jezdnię o szerokości 2,8 m i nawierzchni wykonanej z kruszywa naturalnego.
- Ciągi pieszo – rowerowe o szerokości 1,4 m do 4,0 m i nawierzchni wykonanej z kruszywa naturalnego.

ZESTAWIENIE MATERIAŁU:

Lp.	Nazwa materiału	Powierzchnia m ²
1	Nawierzchnia pieszo - jezdna z kruszywa naturalnego	164 m ²
2	Nawierzchnia pieszo – rowerowa z kruszywa naturalnego	4 962 m ²
3	Obrzeża betonowe	3 981 mb

Usytuowanie alejek ilustruje **rys. nr 1 i 2** projektu zagospodarowania

4.1.2. Szczegółowe rozwiązania projektowe

Droga pieszo - jezdna:

Trasa drogi składa się z odcinka prostego o szerokości 2,8 m. Na skrzyżowaniach zastosowano promienie wyokrąglające krawężniki i obrzeża o promieniu 2,0 m.

Nie zaprojektowano profili podłużnych (niweleta) drogi, zakładając, że będą one zakładane na poziomie terenu istniejącego z 2% spadkiem poprzecznym.

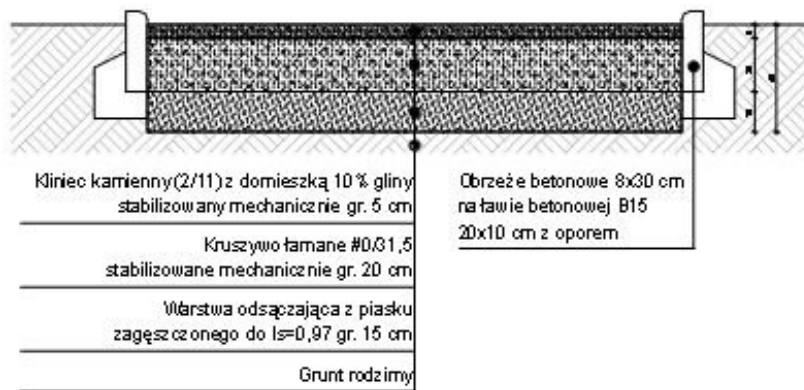
Konstrukcja nawierzchni:

Nawierzchnia – kliniec kamienny #2/11 mm z domieszką 10% gliny, stabilizowany mechanicznie, grubość warstwy ~ 5 cm. Grubość warstwy dostosowana do niwelety obrzeży betonowych.

Podbudowa - Kruszywo łamane #0/31,5 mm stabilizowane mechanicznie grubości 20 cm.

Warstwa odsączająca – piasek zagęszczony do $I_s=0,97$ grubości 15 cm.

Łączna grubość warstw konstrukcyjnych nawierzchni wynosi 40 cm.



Rys.1. Konstrukcja nawierzchni pieszo-jezdnej z kruszywa naturalnego

Ciągi pieszo – rowerowe:

Trasa alejek składa się z odcinków prostych połączonych łukami poziomymi. Na skrzyżowaniach zastosowano promienie wyokrąglające krawężniki i obrzeża o promieniu od 0,5 m do 10,4 m.

Szerokości ciągów pieszo – rowerowych wynoszą od 1,4 m do 4,0 m.

Nie zaprojektowano profili podłużnych (niweleta) drogi, zakładając, że będą one zakładane na poziomie terenu istniejącego z 2% spadkiem poprzecznym.

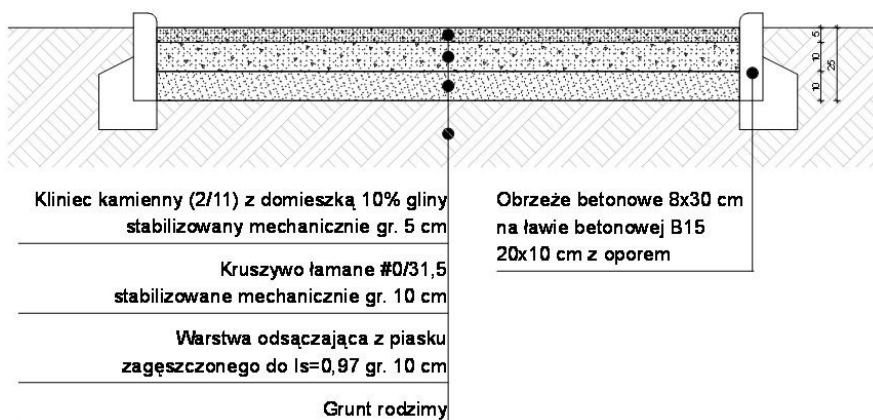
Konstrukcja nawierzchni:

Nawierzchnia – kliniec kamienny #2/11 mm z domieszką 10% gliny, stabilizowany mechanicznie, grubość warstwy ~ 5 cm. Grubość warstwy dostosowana do niwelety obrzeży betonowych.

Podbudowa - Kruszywo łamane #0/31,5 mm stabilizowane mechanicznie grubości 10 cm.

Warstwa odsączająca – piasek zagęszczony do $I_s=0,97$ grubości 10 cm.

Łączna grubość warstw konstrukcyjnych nawierzchni wynosi 25 cm.



Rys.2. Konstrukcja nawierzchni pieszo-rowerowej z kruszywa naturalnego

Obrzeża:

Nawierzchnie ograniczają obrzeża betonowe 8x30 cm na ławie betonowej B15 20x10 cm z oporem.

Poziom terenu przy obrzeżach powinien być niższy o 5 cm, co w znacznym stopniu ograniczy ich zarastanie i jednocześnie poprawi warunki odprowadzenia powierzchniowych wód opadowych z powierzchni alejek.

Uwaga! Obrzeża należy wykonać jako wtopione na równi z nawierzchniami.

4.1.3. Szczegóły wykonania

- Wytyczyć w terenie nowy przebieg drogi pieszo - jezdnej i ciągów pieszo – rowerowych.
- Zdjąć warstwę roślinną z powierzchni przeznaczonej pod nawierzchnie.
- Korytowanie ograniczyć do minimum tak, aby nie uszkodzić korzeni drzew.
- Warstwę humusu z powierzchni przeznaczonej pod alejki należy sprzymować do ponownego wbudowania w tereny zielone.
- Koryto pod ciągi pieszo – rowerowe wykonać do poziomu niwelety robót ziemnych (zgodnie z przekrojami konstrukcyjnymi).
- Zagęścić grunt lekkimi walcami lub płytami wibracyjnymi do uzyskania wskaźnika zagęszczenia $Is=0,97$.
- W wypadku trudności z uzyskaniem wskaźnika zagęszczenia doziarnić grunt kruszywem łamanym lub żwirem.
- Grunt z wykopów należy wykorzystać i wbudować jako obsypkę wokół proj. ciągów pieszo – rowerowych.
- Nadmiar gruntu z wykopów należy wbudować w tereny przyległe (zużycie na miejscu).
- Odwodnienie ciągów pieszo – rowerowych spadkami podłużnymi i poprzecznymi w przyległy teren. Pochylenia podłużne 0,3 – 5,3 %, pochylenia poprzeczne – 2,0%.

UWAGA! Przy drzewach rowki pod obrzeża należy kopać ręcznie!!!

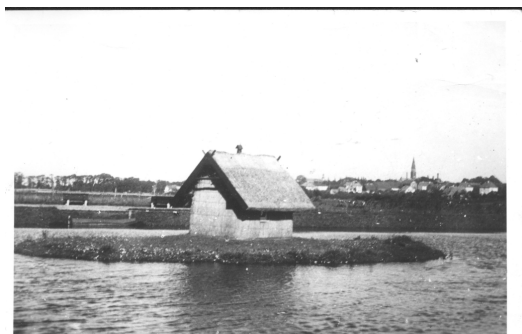
Podczas realizacji inwestycji należy zabezpieczyć drzewa przed uszkodzeniami mechanicznymi. Wszelkie prace prowadzone w pobliżu drzew powinny być wykonane ze szczególną ostrożnością tak, aby roboty ziemne nie spowodowały osłabienia systemów korzeniowych drzew. W przypadku odkrycia korzeni należy je zabezpieczyć.

4.2. Wyspa dla łabędzi

4.2.1. Dane ogólne

Projektuje się odtworzenie wyspy z domkiem dla łabędzi.

Konstrukcję domku o wymiarach 160x120cm i wys. wejścia ok 80-100 cm należy wykonać z drewna. Ściany należy obłożyć matami z trzciny. Dach dwuspadowy, kryty strzechą trzcinową. Wejście do domku należy usytuować od strony wschodniej.



Usytuowanie domku ilustruje **rys. nr 2** projektu zagospodarowania

4.3. Murek oporowy ze schodami terenowymi

4.3.1. Dane ogólne

W ramach opracowania zaprojektowano granitowy murek oporowy, o konstrukcji wewnętrznej żelbetowej, ze schodami terenowymi.

Murek usytuowany jest równolegle do końcowej linii Łabędziego Stawu w odległości ok. 22 m, na dz. nr 293.

Dane liczbowe:

Długość murku	47,90 m
Szerokość murku	0,30 m
Wysokość murku	0,30 m
Powierzchnia użytkowa schodów	5,90 m ²
Szerokość schodów	3,00 m
Długość schodów	2,00 m
Liczba stopni	4 szt.

Usytuowanie murku ilustruje **rys. nr 2** projektu zagospodarowania

Szczegółowe rozwiązania projektowe ilustruje **rys. nr 9**

4.3.2. Szczegóły wykonania

Schody projektuje się jako żelbetowe wylewane z betonu B20, zbrojone prętami stalowymi klasy AIII wg rysunków. Stopnice prefabrykowane granitowe gr. 3 cm o powierzchni górnej antypoślizgowej płomieniowanej, montowane na klej i dodatkowo na bolce montażowe.

Murki projektuje się jako żelbetowe wylewane z betonu B20, zbrojone prętami stalowymi

klasy AIII wg rysunku, dylatowane na długości co 6m. Korona murków z płyt granitowych gr. 3 cm o powierzchni górnej piaskowanej, montowane na klej i bolce montażowe.

Prace należy wykonywać możliwie w porze bezdeszczowej, dno wykopu wolne od wody, warstwa piasku min 30 cm zagęszczona mechanicznie. Świeży beton chronić przed słońcem i wodą. Elementy żelbetowe poniżej poziomu zasypiania należy zabezpieczyć izolacją przeciwwilgociową typu lekkiego na bazie wody. Lokalnie należy w miarę możliwości obniżyć lustro wody podkową z worków z piaskiem.

4.4. Schody do wody

4.4.1. Dane ogólne

W ramach opracowania zaprojektowano granitowe schody o konstrukcji wewnętrznej żelbetowej, prowadzące do lustra wody Łabędziego Stawu. Schody usytuowane są na dz. nr 293, równolegle do bocznej linii Łabędziego Stawu (dz. nr 340). Wejście na schody odbywa się z poziomu projektowanej alejki parkowej.

Dane liczbowe:

Powierzchnia użytkowa schodów	13,80 m ²
Szerokość schodów	3,95 m
Długość schodów	3,50 m
Liczba stopni	5 szt.

Usytuowanie schodów ilustruje **rys. nr 2** projektu zagospodarowania

Szczegółowe rozwiązania projektowe ilustruje **rys. nr 10**

4.4.2. Szczegóły wykonania

Schody projektuje się jako żelbetowe wylewane z betonu B20, zbrojone prętami stalowymi klasy AIII wg rysunków. Stopnice prefabrykowane granitowe gr. 3 cm o powierzchni górnej antypoślizgowej płomieniowanej, montowane na klej lub dodatkowo na bolce montażowe. Prace należy wykonywać możliwie w porze bezdeszczowej, dno wykopu wolne od wody, warstwa piasku min 30 cm zagęszczona mechanicznie. Świeży beton chronić przed słońcem i wodą. Elementy żelbetowe poniżej poziomu zasypiania należy zabezpieczyć izolacją przeciwwilgociową typu lekkiego na bazie wody. . Powierzchnię betonu zabezpieczyć masą szpachlową hydroizolacyjną np. Schomburg lub Sopro. Prace wykonywać w trakcie obniżenia lustra wody ze zbiornika w celu. wykonania robót hydrotechnicznych.

4.5. Kładka nad rowem na istniejących naczółkach

4.5.1. Dane ogólne

Projektuje się kładkę biegnącą nad rowem (dz. nr 340), posadowioną na istniejących betonowych naczółkach. Kładkę projektuje się jako drewnianą na konstrukcji stalowej z dwuteowników. Jego podstawową funkcją jest połączenie komunikacyjne alejki i alejki spacerowej usytuowanej wokół Łabędziego Stawu. Wejście na kładkę odbywa się z obu stron z poziomu projektowanej alejki parkowej po schodach.

Dane liczbowe:

Powierzchnia użytkowa kładki ze schodami **20,30 m²**

W tym:

kładka 13,70 m²

schody 2 szt. 6,40 m²

Długość całkowita kładki ze schodami **9,77 m**

Szerokość kładki **2,1 m**

Usytuowanie kładki ilustruje **rys. nr 2** projektu zagospodarowania

Szczegółowe rozwiązania projektowe ilustruje **rys. nr 11**

4.5.2. Szczegóły wykonania

Kładkę projektuje się jako drewnianą na konstrukcji stalowej z dwuteowników normalnych 300, usztywnionych poprzecznie dwuteownikami 200 zgodnie z rysunkiem. Dwuteowniki montowane w istniejących naczółkach w miejscu mocowania dawnych elementów nośnych poprzez kotwienie w stopkach prętami gwintowanymi $\phi 12$ wklejanymi na żywice epoksydową. Deski kładki gr 30 mm. z drewna dębowego lub bukowego impregnowanego grzybobójczo, mocowane na wkręty poprzez przekładkę z deski gr. 20 mm mocowanej do dwuteowników w czterech miejscach wkrętami ocynkowanymi 45 x 5.

Na stopniach naczółków należy umieścić stopnice granitowe o powierzchni antypoślizgowej płomieniowanej, mocować jak stopnice schodów nowoprojektowanych.

Przed przystąpieniem do mocowania kładki należy odczyścić i uzupełnić braki w istniejących podporach betonowych.

Wszystkie otwory w elementach stalowych nawiercać ze średnicą większą o 2- 4 mm, tak aby elementy drewniane mogły pracować.

4.6. Kładki nad rowem nowoprojektowane

4.6.1. Dane ogólne

Projektuje się dwie kładki, biegnące nad rowami melioracyjnymi. Kładka nr 1 usytuowana jest nad rowem (dz. nr 295), kładka nr 2 usytuowana jest nad rowem wpadającym do Łabędziego Stawu. Wejście na kładki odbywa się z poziomu projektowanej alejki parkowej.

KŁADKA NR 1 – dz. nr 291/9, 292, rów dz. nr 295

Dane liczbowe:

Powierzchnia użytkowa kładki **6,40 m²**

Długość całkowita kładki **4,0 m**

Szerokość kładki **1,6 m**

KŁADKA NR 2 – dz. nr 293, rów dz. nr 340

Dane liczbowe:

Powierzchnia użytkowa kładki **9,80 m²**

Długość całkowita kładki **4,7 m**

Szerokość kładki **2,1 m**

Usytuowanie kładek ilustruje **rys. nr 2** projektu zagospodarowania
Szczegółowe rozwiązania projektowe ilustruje **rys. nr 12 i 13**

4.6.2. Szczegóły wykonania

Kładkę projektuje się jako żelbetową, wylewaną z betonu B20, zbrojoną jak na rysunkach, o widocznych bokach ryflowanych (fala co 2 cm, głębokość 1 cm). Górne warstwy nawierzchni ścieżek należy zastosować jako nawierzchnię kładki.

Kładkę projektuje się na fundamencie ze studni żelbetowych jak na rysunkach.

Dokładną liczbę kręgów studni należy uzależnić od głębokości warstw nośnych gruntu. Widoczne elementy kładki należy starannie wylewać, aby uniknąć szpachlowania tych elementów, zastosować beton wodoszczelny W8. Od spodu kładki wykonać centymetrowe podcięcie na całej długości (kapinos).

4.7. Ławki

4.7.1. Dane ogólne

W projekcie przewidziano montaż 17 szt. ławek parkowych z oparciem.

Wymiary: długość ławki - 1800 mm, szerokość – 600 mm, wysokość – 710 mm.

Z firmy Komserwis kod 01103 lub równoważnych.

Siedzisko wykonane z drewna iglastego, pomalowanego na kolor palisandru.

Podstawa to odlew żeliwny, lakierowany na kolor grafitowy.

Usytuowanie ławek ilustruje **rys. nr 1**

Typ ławek wg załącznika ofertowego **nr 10.1**

4.7.2. Szczegóły montażu

- Przygotowanie w podłożu dwóch otworów odpowiadających rozstawowi i głębokości osadzenia podstaw produktu
- Wypełnienie otworów mieszanką betonu B15
- Zamocowanie produktu za pomocą kotew rozporowych ogólnie dostępnych w handlu

4.8. Kosze na odpadki

4.8.1. Dane ogólne

W projekcie przewidziano montaż 34 szt. koszy na odpadki z firmy Komserwis kod 03216 lub równoważnych.

Wymiary: wysokość 1000 mm, średnica 340 mm, pojemność 35 l.

Obudowa wykonana ze stali ocynkowanej, malowanej proszkowo na kolor grafitowy.

Słupek stalowo – żeliwny malowane proszkowo na kolor grafitowy.

Pojemnik z popielniczką ze stali ocynkowanej, malowanej proszkowo na kolor grafitowy.

Usytuowanie koszy ilustruje **rys. nr 1**

Typ kosza wg załącznika ofertowego **nr 10.2**

4.8.2. Szczegóły montażu

- Przygotowanie odpowiedniej liczby otworów w gruncie o głębokości odpowiadającej długości elementów kotwiących
- Osadzenie elementów kotwiących w otworach
- Wypełnienie otworów mieszanką betonu B15

4.9. Stojaki na rowery

4.9.1. Dane ogólne

W projekcie przewidziano montaż 6 szt. stojaków na rowery z firmy Komserwis kod 08238 lub równoważnych.

Wymiary: długość – 100 mm, wysokość - 1000mm.

Podstawa to odlew żeliwny, lakierowany na kolor grafitowy. Uchwyt wykonany ze stali ocynkowanej malowanej proszkowo na kolor grafitowy.

Usytuowanie stojaków ilustruje **rys. nr 1**

Typ stojaka wg załącznika ofertowego **nr 10.3**

4.9.2. Szczegóły montażu

- Przygotowanie odpowiedniej liczby otworów w gruncie o głębokości odpowiadającej długości elementów kotwiących
- Osadzenie elementów kotwiących w otworach
- Wypełnienie otworów mieszanką betonu B15

4.10. Lampy

4.10.1. Lampy parkowe

W projekcie przewidziano montaż 70 szt. lamp parkowych z firmy Rosa lub równoważnych.

Elementy lampy:

Oprawa – typ OW z kloszem Szyszka mleczna, wysokość oprawy wynosi 725 mm

Wysięgnik – typ WTM – 20/1, o zewnętrznej warstwie z tworzywa sztucznego.

Wymiary: wysokość 1805 mm, szerokość 900 mm z jednym ramieniem w kolorze czarnym

Słup – typ SM – 2, o stożkowym o przekroju kołowym i zewnętrznej warstwie z tworzywa sztucznego. Konstrukcja nośna słupa to stalowa rura przyspawana do podstawy.

Wymiary: wysokość słupa 5500 mm, średnica podstawy

Słupy posadowione są na fundamencie z betonu B20 zbrojonego siatką ze stali 18G2 z wbetonowanymi kotwami lub na prefabrykowanym fundamencie typu B-40. Głębokość fundamentu minimum 80 cm.

Usytuowanie lamp parkowych ilustruje rys. nr 1 projektu branży elektrycznej.

Typ lamp wg załącznika ofertowego nr **10.4**

5. Inwentaryzacja zieleni

5.1. Dane ogólne

Inwentaryzację wykonano w październiku 2008 r.

Wyniki inwentaryzacji przedstawiono w postaci mapy w skali 1:500, **rys. nr 3**

oraz tabeli (**Załącznik nr 9.2**) zawierającej następujące informacje:

- liczba porządkowa oznaczająca również numer kolejny na mapie,
- nazwa gatunkowa i ewentualna odmiana,
- obwód pnia na wys. 130 cm
- średnica korony,
- orientacyjna wysokość,
- uwagi o wyglądzie, stanie zdrowotnym i inne
- klasyfikację zabiegu pielęgnacyjnego w ramach gospodarki istniejącym drzewostanem

5.2. Charakterystyka zadrzewienia

Rozpoznano 31 gatunków drzew i krzewów, w tym:

Drzew iglastych	- 3 gatunki
Drzew liściastych	- 24 gatunki
Krzewów liściastych	- 3 gatunki

Drzewostan na omawianym terenie zróżnicowany jest pod względem gatunków jak i wieku roślin. Przeważają tam dorosłe okazy następujących gatunków:

- Buk pospolity *Fagus sylvatica* (25%)
- Jesion wyniosły *Fraxinus excelsior* (20%)
- Klon pospolity *Acer platanoides* (15%)

Gatunki drzew i krzewów występujące na omawianym obszarze:

DRZEWA IGLASTE

1.	Daglezja zielona <i>Pseudotsuga menziesii</i>
2.	Sosna pospolita <i>Pinus sylvestris</i>
3.	Świerk pospolity <i>Picea abies</i>

DRZEWA LIŚCIASTE

1.	Brzoza brodawkowata <i>Betula pendula</i>
2.	Brzoza omszona <i>Betula pubescens</i>
3.	Buk pospolity <i>Fagus sylvatica</i>
4.	Czeremcha pospolita <i>Prunus padus</i>
5.	Dąb czerwony <i>Quercus rubra</i>

6.	Dąb szypułkowy <i>Quercus robur</i>
7.	Głóg jednoszyjkowy <i>Crataegus monogyna</i>
8.	Grab pospolity <i>Carpinus betulus</i>
9.	Jesion mанны <i>Fraxinus ornus</i>
10.	Jesion wyniosły <i>Fraxinus excelsior</i>
11.	Kasztanowiec pospolity <i>Aesculus hippocastanum</i>
12.	Klon jawor <i>Acer pseudoplatanus</i>
13.	Klon polny <i>Acer campestre</i>
14.	Klon pospolity <i>Acer platanoides</i>
15.	Lipa drobnolistna <i>Tilia cordata</i>
16.	Olsza czarna <i>Alnus glutinosa</i>
17.	Śliwa wiśniowa <i>Prunus cerasifera</i>
18.	Topola kanadyjska <i>Populus canadensis</i>
19.	Topola osika <i>Populus tremula</i>
20.	Wiąz górski <i>Ulmus glabra</i>
21.	Wiąz polny <i>Ulmus minor</i>
22.	Wiąz szypułkowy <i>Ulmus laevis</i>
23.	Wierzba biała <i>Salix alba</i>
24.	Wierzba iwa <i>Salix caprea</i>

KRZEWY LIŚCIASTE

1.	Bez czarny <i>Sambucus nigra</i>
2.	Dereń biały <i>Cornus alba</i>
3.	Śnieguliczka biała <i>Symphoricarpos albus</i>

6. Gospodarka drzewostanem

6.1. Dane ogólne

Drzewostan na opracowywanym terenie jest w średnim stanie zdrowotnym.

Drzewa starsze wymagają wykonania zabiegów pielęgnacyjnych, młodsze selekcji i cięć formujących w celu ukształtowania prawidłowych koron.

Drzewa, które należy poddać zabiegom pielęgnacyjnym sklasyfikowano w następujący sposób:

- **drzewa do usunięcia** - dotyczy to samosiewów rosnących w dużym zagęszczeniu, drzew w bardzo złym stanie zdrowotnym oraz drzew będących w kolizji z nowym pprojektem zagospodarowania parku.
- **drzewa wymagające cięć sanitarnych: I, II, III kategorii** trudności.

Są to cięcia w koronach drzew, mające na celu umożliwienie prawidłowego i charakterystycznego dla gatunku rozwoju koron. Polegają na usuwaniu pędów, gałęzi i konarów chorych, martwych lub połamanych.

I, II, III kategoria trudności, chodzi tu o ilościowy zakres prac w koronie drzewa, w kategorii I cięcia nie przekraczają 3% korony, w kategorii II do 15% natomiast w III powyżej 15%. Podział na kategorie dotyczy także dostępności do drzewa, w kategorii I są ujęte drzewa łatwo dostępne, natomiast w drugiej i trzeciej drzewa rosnące na skarpach i w dużym zagęszczeniu.

- **drzewa wymagające cięć formujących:**

Cięcia zmierzające do uzyskania określonej formy pokrojowej drzewa lub krzewu. Umożliwiający prawidłowy wzrost i rozwój korony.

Dotyczy to przeważnie drzew młodych, często samosiewów rokujących na przyszłość dobry pokrój i kondycję.

Symbole oznaczają:

U	do usunięcia
CS I	cięcia sanitarne I stopnia
CS II	cięcia sanitarne II stopnia
CS III	cięcia sanitarne III stopnia
CF	formowanie

Prace związane z usunięciem drzew i krzewów prowadzić należy z pominięciem sezonu rozrodczego zwierząt i okresu wegetacyjnego roślin, tj. prowadzone poza okresem od 1 marca do 30 września. Bezwzględnie karpy usuwanych drzew należy frezować!

Zalecenia przedstawiono w postaci mapy w skali 1:500, **rys. nr 3** oraz tabeli (**Załącznik nr 10.3**)

6.2. Zestawienie zabiegów

Zabieg	Razem liczba drzew	Razem liczba krzewów
U	114	116 m²
CS I	223	-
CS II	218	-
CS III	157	-
CF	15	134 m²

7. Projekt zieleni

7.1. Dane ogólne

Działania projektowe mają na celu uzupełnienie istniejącego układu drzew i krzewów. Projektowane nasadzenia wprowadzają barwne akcenty kolorystyczne. Chronią także skarpy i dostęp do nich.

7.2. Program robót

Prace przy zagospodarowaniu terenu w zakresie zieleni należy przeprowadzić po zakończeniu wszystkich prac budowlanych i uprzątnięciu odpadów.

Program robót jest następujący:

- usunąć pozostałości po budowie
- wymodelować powierzchnię terenu

- ziemię z korytowania dróg należy rozplantować na terenie i wykorzystać do uzupełnienia ubytków w skarpach oraz zasypiania dołów

W następnej kolejności należy :

- Przygotować podłoże glebowe do wykonania nawierzchni trawiastych przy alejkach i do nasadzeń roślinnych.
- Wytyczyć nasadzenia w terenie.
- Nasadzić krzewy i byliny.
- Mulczować glebę warstwą kory pod nasadzeniami. Glebę pod roślinami należy mulczować 5 cm warstwą kory. Przyjęto mulczowanie terenu 0,8 m² pod drzewo i powierzchniowo pod nasadzenia krzewów.
- Wysiać trawę na pasach terenu wzdłuż alejek. Należy wysiać mieszankę traw, przeznaczoną na miejsca zacienione. Jest to mieszanka składająca się z :

5 części wiechliny zwyczajnej, 3 części wiechliny gajowej, 2 części kostrzewy czerwonej rozłogowej.
Należy wysiać 35 gram trawy na 1 m². Glebę po wysiewie należy lekko przegrabić i zwałować.
- Posprzątać.

7.3. Wykaz nowych nasadzeń

Symbole oznaczają:

- **wys.** – wysokość drzewa bez bryły korzeniowej;
- **p.** – minimalna wymagana ilość przesadzeń rośliny w procesie szkółkowania;
- **soliter** – roślina prowadzona w szkółce, jako egzemplarz swobodnie rosnący, o pokroju korony właściwym dla gatunku i odmiany (korona musi być symetryczna i równomiernie zagęszczona);
- **bryła** – roślina kopana z bryłą korzeniową odpowiednio zabezpieczoną tkaniną jutową i siatką drucianą;
- **forma pienna** – drzewa prowadzone, jako materiał alejowy (przyuliczny), pień prosty, pozbawiony pozostałości po usuniętych konarach. Wysokość pnia mierzona od projektowanego poziomu materiału wykańczającego powierzchnię pod drzewami do najniższych konarów korony.

DRZEWA LIŚCIASTE

1	Tilia cordata Lipa drobnolistna	wys. 200-300 cm; 2 p.; soliter; bryła; forma pienna	9 szt.
2	Aesculus hippocastanum Kasztanowiec biały	wys. 200-300 cm; 2 p.; soliter; bryła; forma pienna	11 szt.
3	Acer platanoides Klon pospolity	wys. 200-300 cm; 2 p.; soliter; bryła; forma pienna	19 szt.

4	Betula pendula Brzoza brodawkowata	wys. 200-300 cm; 2 p.; soliter; bryła; forma pienna	9 szt.
5	Carpinus betulus Grab pospolity	wys. 200-300 cm; 2 p.; soliter; bryła; forma pienna	3 szt.
6	Quercus robur „Fastigiata” Dąb szypułkowy odm stożkowata	wys. 200-300 cm; 2 p.; soliter; bryła; forma pienna	7 szt.
7	Fagus sylvatica „Dawyck Purple” Buk pospolity odm czeronolistna, kolumnowa	wys. 200-300 cm; 2 p.; soliter; bryła; forma pienna	3 szt.
8	Prunus padus „Colorata” Czeremcha pospolita odm czerwonolistna	wys. 200-300 cm; 2 p.; soliter; bryła; forma pienna	16 szt.
9	Nyssa sylvatica Błotnia leśna	wys. 200-300 cm; 2 p.; soliter; bryła; forma pienna	5 szt.
10	Crataegus x media „Paul's Scarlet” Głóg pośredni	wys. 200-300 cm; 2 p.; soliter; bryła; forma pienna	2 szt.
11	Betula pendula „Golden Cloud” Brzoza brodawkowata odm żółtolistna	wys. 200-300 cm; 2 p.; soliter; bryła; forma pienna	5 szt.
12	Fraxinus excelsior „Pendula” Jesion wyniosły odm zwisła	wys. 200-300 cm; 2 p.; soliter; bryła; forma pienna	2 szt.

DRZEWA IGLASTE

13	Picea abies Świerk pospolity	wys. 200-300 cm; 2 p.; soliter; bryła; forma pienna	18 szt.
14	Picea omorica Świerk serbski	wys. 200-300 cm; 2 p.; soliter; bryła; forma pienna	14 szt.
15	Taxodium distichum Cypryśnik błotny	wys. 200-300 cm; 2 p.; soliter; bryła; forma pienna	7 szt.
16	Pseudotsuga menziesii var glauca Jedlica Menziesia	wys. 200-300 cm; 2 p.; soliter; bryła; forma pienna	8 szt.
17	Larix decidua Modrzew europejski	wys. 200-300 cm; 2 p.; soliter; bryła; forma pienna	9 szt.
18	Metasequoia glyptostroboides Metasekwoja chińska	wys. 200-300 cm; 2 p.; soliter; bryła; forma pienna	2 szt.
19	Pinus strobus Sosna wejmutka	wys. 200-300 cm; 2 p.; soliter; bryła; forma pienna	2 szt.

KRZEWY ZADARNIAJĄCE

20	Berberis thunbergii „Atropurpurea Nana” Berberys Thunberga	krzewy zadarniające 3 szt./m ²	19,0 m ²	57 szt.
21	Berberis thunbergii „Bagatelle” Berberys Thunberga	krzewy zadarniające 4 szt./m ²	8,2 m ²	33 szt.
22	Spiraea densiflora Tawuła gęstokwiatowa	krzewy zadarniające 3 szt./m ²	28,0 m ²	84 szt.
23	Berberis thunbergii „Green Carpet” Berberys Thunberga	krzewy zadarniające 2 szt./m ²	135,0 m ²	270 szt.
24	Cotoneaster horizontalis Irga pozioma	krzewy zadarniające 2 szt./m ²	63,0 m ²	126 szt.
25	Microbiota decussata Mikrobiota syberyjska	krzewy zadarniające 2 szt./m ²	40,0 m ²	80 szt.
26	Taxus baccata „Repandens” Cis pospolity odm płożąca	krzewy zadarniające 2 szt./m ²	50,0 m ²	100 szt.
27	Juniperus sabina „Tamariscifolia” Jałowiec sabiński	krzewy zadarniające 2 szt./m ²	60,0 m ²	120 szt.

TRAWNIKI

Nawierzchnie trawiaste (runo parkowe) – 41 871 m².

ZESTAWIENIE

Nazwa	Ilość	Powierzchnia
Drzewa	151 szt.	-
Krzewy	870 szt.	403,2 m ²
Trawniki - siew	-	41 871 m ²
Nasiona trawy	1 466 kg	-
Kora	25,55 m ³	511 m ²

7.4. Szczegóły wykonania

- Glebę pod nasadzenia drzew i krzewów należy odpowiednio przygotować. Doły należy zaprawiać ziemią urodzajną.
- Użyty do nasadzeń materiał roślinny powinien być zdrowy, wolny od szkodników i patogenów, oraz pozbawiony ran i śladów po świeżych cięciach
- Użyty do nasadzeń materiał roślinny powinien mieć dobrze wykształcone bryły korzeniowe i korony.
- Pod trawniki należy rodzimy grunt wzbogacić 5 cm warstwą ziemi urodzajnej, wymieszać z wierzchnią warstwą i zwałować.
- Należy wytyczyć miejsca wysadzenia drzew i krzewów i oznaczyć je.
- Użyty do nasadzeń materiał roślinny powinien być zdrowy, mieć dobrze wykształcone bryły korzeniowe i korony.
- Drzewa i krzewy należy sadzić do dołów, wykopanych w wyznaczonych miejscach, wielkością dopasowanych do brył korzeniowych sadzonych roślin.
- Doły należy zaprawić ziemią urodzajną.
- Rośliny po posadzeniu należy obficie podlać.
- Krzewy o charakterze zadarniającym - na rabatach, należy sadzić w podanych rozstawach.
- Glebę pod roślinami należy mulczować 5 cm warstwą kory. Przyjęto mulczowanie terenu 0,5 m² pod 1 krzew i drzewo.
- Na trawnikach należy wysiać mieszankę traw, przeznaczoną na miejsca zacienione. Jest to mieszanka składająca się z: 5 części wiechliny zwyczajnej, 3 części wiechliny gajowej, 2 części kostrzewy czerwonej rozłogowej.
- Należy wysiać 35 gram trawy na 1 m².
- Glebę po wysiewie należy lekko przegrabić i zwałować.
- Posadzone drzewa należy zabezpieczyć solidnym drewnianym trójnogiem.

7.5. Palikowanie drzew

Posadzone drzewa należy zabezpieczyć drewnianym solidnym, zaimpregnowanym trójnogiem.

Palikowanie za pomocą trójnogów zbudowanych z trzech zaimpregnowanych palików o przekroju nie mniejszym niż 3 cm, usytuowanych naprzeciwlegle i związanych taśmą elastyczną.

Wysokość palika powinna odpowiadać długości pnia i umożliwiać swobodne ruchy korony drzewa na wietrze. Elastyczne wiązanie z taśmą lub plastikowej opaski ma za zadanie oddzielać pień od pala i zapobiegać ocieraniu się.

7.6. Pielęgnacja gwarancyjna

Pielęgnacja obejmuje w okresie jednego roku po odbiorze prac:

- Podlewanie roślin w godzinach rannych lub późnowieczornych (w miarę potrzeb).
Ilość wody potrzebna do jednorazowego podlewania to 5l / m². Dowóz wody beczkowozem. Niedopuszczalne jest wymywanie ziemi spod roślin oraz rozlewanie na pobliskie nawierzchnie utwardzone.
- Pielenie podłoża
- Pielęgnacja korony drzewa
- Zwalczanie chorób i szkodników
- Uzupełnianie mis korą mieloną
- Regulacja wiązań drzew
- Wymiana uszkodzonych palików

8. Uwagi

- W trakcie realizacji obiektu należy stosować materiały i wyroby posiadające obowiązujące świadectwo dopuszczalności do stosowania w budownictwie, lub, jeśli są przedmiotem norm państwowych, zaświadczenie producenta potwierdzające ich zgodność z postanowieniami odpowiednich norm.
- Wszelkie zmiany w rozwiązaniach przyjętych w projekcie należy każdorazowo uzgadniać z projektantem prowadzącym.
- Podczas realizacji inwestycji należy zabezpieczyć drzewa przed uszkodzeniami mechanicznymi. Wszelkie prace prowadzone w pobliżu drzew powinny być wykonane ze szczególną ostrożnością tak, aby roboty ziemne nie spowodowały osłabienia systemów korzeniowych drzew. W przypadku odkrycia korzeni należy je zabezpieczyć.
- Wszystkie roboty muszą być tyczone przez uprawnionego geodetę budowy w porozumieniu z projektantem - inspektorem nadzoru.
- Po zakończeniu robót należy sporządzić geodezyjny pomiar powykonawczy zrealizowanego obiektu.
- Wszystkie elementy drewniane powinny być impregnowane biologicznie i chemicznie oraz p.poż ogólnie dostępnymi na rynku środkami.

9. Załączniki

9.1. Wykaz współrzędnych geodezyjnych

BRANŻA ARCHITEKTURA I ZIELEŃ

ALEJKI PARKOWE

Punkt geodezyjny	WSPÓŁRZĘDNA X	WSPÓŁRZĘDNA Y
A1	60 532 36.66	33 866 07.52
A2	60 532 11.97	33 865 63.89
A3	60 532 01.48	33 865 45.34
A4	60 531 99.19	33 865 41.12
A5	60 531 99.63	33 865 36.33
A6	60 531 91.72	33 865 33.01
A7	60 531 99.99	33 865 24.02
A8	60 532 00.59	33 865 23.72
A9	60 532 01.51	33 865 23.75
A10	60 532 08.15	33 865 12.96
A11	60 532 20.35	33 865 08.06
A12	60 532 15.88	33 865 05.09
A13	60 532 24.81	33 865 11.26
A14	60 532 28.18	33 865 04.92
A15	60 532 36.63	33 865 04.87
A16	60 532 47.77	33 865 05.01
A17	60 532 54.16	33 865 04.61
A18	60 532 59.89	33 865 07.72
A19	60 532 88.37	33 865 21.85
A20	60 532 51.36	33 865 01.58
A21	60 532 44.45	33 865 01.55
A22	60 532 48.63	33 864 63.83
A23	60 532 48.63	33 864 62.01
A24	60 532 47.82	33 864 60.37
A25	60 532 41.92	33 864 47.48
A26	60 532 38.34	33 864 47.11
A27	60 532 36.48	33 864 50.71
A28	60 532 32.45	33 864 51.16
A29	60 532 29.91	33 864 51.27
A30	60 532 24.97	33 864 74.59
A31	60 532 27.31	33 864 59.02
A32	60 532 27.61	33 864 50.64
A33	60 532 28.74	33 864 46.55
A34	60 532 28.62	33 864 43.88
A35	60 532 24.55	33 864 29.23
A36	60 532 27.30	33 864 44.45
A37	60 532 17.37	33 864 39.83
A38	60 532 22.77	33 864 49.39
A39	60 532 19.50	33 864 45.59
A40	60 532 16.34	33 864 42.27
A41	60 532 14.69	33 864 38.00
A42	60 532 08.72	33 864 34.48
A43	60 532 10.61	33 864 40.23
A44	60 532 07.06	33 864 30.64
A45	60 532 05.71	33 864 31.10
A46	60 532 03.49	33 864 25.38
A47	60 532 04.05	33 864 24.07
A48	60 532 02.83	33 864 24.43
A49	60 532 01.73	33 864 18.56
A50	60 532 04.58	33 864 16.55
A51	60 532 07.45	33 864 08.99
A52	60 532 38.50	33 864 42.65
A53	60 532 37.96	33 864 38.82
A54	60 532 31.64	33 864 28.32
A55	60 532 24.53	33 864 18.34
A56	60 532 18.97	33 864 11.41
A57	60 532 15.84	33 863 99.10
A58	60 532 10.22	33 864 00.51
A59	60 532 08.91	33 864 01.31
A60	60 532 09.30	33 863 94.00
A61	60 532 13.81	33 863 88.85
A62	60 532 20.48	33 863 78.64
A63	60 532 33.72	33 863 58.92
A64	60 531 70.30	33 863 50.75
A65	60 531 67.76	33 863 47.59

A66	60 531 57.12	33 863 59.38
A67	60 531 30.12	33 863 24.62
A68	60 531 35.84	33 863 25.42
A69	60 531 30.70	33 863 19.54
A70	60 531 41.86	33 863 16.03
A71	60 531 12.40	33 863 01.39
A72	60 531 10.94	33 863 02.31
A73	60 531 07.83	33 862 98.68
A74	60 531 15.62	33 862 88.59
A75	60 531 12.71	33 862 82.47
A76	60 531 13.83	33 862 81.55
A77	60 531 15.16	33 862 81.70
A78	60 531 09.75	33 862 76.27
A79	60 531 05.18	33 862 71.40
A80	60 530 99.01	33 862 65.82
A81	60 530 98.31	33 862 61.63
A82	60 530 89.16	33 862 65.74
A83	60 530 91.19	33 862 60.17
A84	60 530 91.72	33 862 58.53
A85	60 530 75.28	33 862 59.68
A86	60 530 76.42	33 862 59.33
A87	60 530 84.40	33 862 54.22
A88	60 530 83.20	33 862 50.84
A89	60 530 84.98	33 862 48.47
A90	60 531 01.44	33 862 58.10
A91	60 531 07.47	33 862 54.42
A92	60 531 09.00	33 862 53.62
A93	60 531 09.45	33 862 46.39
A94	60 531 14.94	33 862 49.63
A95	60 531 18.60	33 862 60.13
A96	60 531 16.03	33 862 50.77
A97	60 531 17.49	33 862 44.16
A98	60 531 12.05	33 862 17.76
A99	60 531 22.60	33 862 44.48
A100	60 531 29.76	33 862 38.67
A101	60 531 38.96	33 861 88.06
A102	60 531 60.44	33 862 11.43
A103	60 531 61.86	33 862 16.17
A104	60 531 76.00	33 862 31.94
A105	60 531 69.18	33 862 07.53
A106	60 531 86.03	33 861 95.10
A107	60 531 95.38	33 861 88.87
A108	60 532 03.13	33 861 80.73
A109	60 532 18.18	33 861 64.86
A110	60 532 16.26	33 861 64.54
A111	60 531 91.80	33 861 29.86
A112	60 532 20.19	33 861 61.64
A113	60 532 24.15	33 861 59.93
A114	60 532 41.92	33 861 40.01
A115	60 533 33.14	33 860 44.57
A116	60 533 40.18	33 860 37.83
A117	60 533 45.23	33 860 32.17
A118	60 533 59.13	33 860 44.47
A119	60 533 60.96	33 860 44.25
A120	60 533 65.03	33 860 47.38
A121	60 533 67.02	33 860 46.25
A122	60 533 92.53	33 860 15.76
A123	60 533 93.52	33 860 16.64
A124	60 534 15.41	33 589 92.17
A125	60 534 26.08	33 589 80.25
A126	60 534 33.59	33 589 71.86
A127	60 534 37.97	33 589 73.26
A128	60 534 34.98	33 589 70.30
A129	60 534 26.65	33 589 78.03
A130	60 534 26.70	33 589 62.11
A131	60 534 19.03	33 589 70.72
A132	60 534 06.78	33 589 84.45
A133	60 533 86.85	33 589 66.62
A134	60 533 99.64	33 589 52.27
A135	60 534 07.66	33 589 43.27
A136	60 533 99.41	33 589 35.11
A137	60 533 91.97	33 589 45.03
A138	60 533 89.87	33 589 45.79
A139	60 533 78.19	33 589 58.87
A140	60 533 77.05	33 589 58.13
A141	60 533 79.77	33 589 53.18

A142	60 533 75.54	33 589 42.75
A143	60 533 75.23	33 589 39.33
A144	60 533 73.29	33 589 36.49
A145	60 533 71.43	33 589 32.04
A146	60 533 69.89	33 589 32.57
A147	60 533 66.20	33 589 72.41
A148	60 533 39.26	33 860 02.70
A149	60 533 27.22	33 860 16.23
A150	60 533 09.82	33 859 98.54

BRANŻA ELEKTRYCZNA

LINIA KABLOWA 0,4kV

Punkt geodezyjny	WSPÓŁRZĘDNA X	WSPÓŁRZĘDNA Y
E1	60 532 07.57	33 865 91.27
E2	60 532 07.83	33 865 91.05
E3	60 532 07.28	33 865 90.48
E4	60 532 07.06	33 865 90.73

LINIA KABLOWA 0,4kV OŚWIETLENIOWA

Punkt geodezyjny	WSPÓŁRZĘDNA X	WSPÓŁRZĘDNA Y
OS1	60 532 06.69	33 865 90.48
OS2	60 532 10.54	33 865 87.59
OS3	60 532 14.55	33 865 93.69
OS4	60 532 23.47	33 865 87.41
OS5	60 532 34.21	33 866 06.29
OS6	60 532 12.72	33 865 68.72
OS7	60 531 98.76	33 865 43.67
OS8	60 531 97.04	33 865 37.81
OS9	60 531 96.32	33 865 25.67
OS10	60 531 98.87	33 865 18.30
OS11	60 532 02.42	33 865 18.49
OS12	60 532 16.45	33 865 66.27
OS13	60 532 14.96	33 865 54.43
OS13.1	60 532 15.84	33 865 47.60
OS14	60 532 19.08	33 865 25.94
OS15	60 532 22.22	33 865 04.90
OS16	60 532 25.07	33 864 83.62
OS17	60 532 28.27	33 864 62.46
OS18	60 532 30.66	33 864 50.91
OS19	60 532 33.93	33 864 51.78
OS20	60 532 18.87	33 864 46.18
OS21	60 532 15.13	33 864 44.40
OS22	60 532 10.56	33 864 38.08
OS23	60 532 11.07	33 864 32.27
OS24	60 532 08.53	33 864 30.24
OS25	60 532 49.55	33 865 03.25
OS26	60 532 56.45	33 865 04.73
OS27	60 532 73.43	33 865 13.11
OS28	60 532 49.32	33 864 84.38
OS29	60 532 50.16	33 864 63.12
OS30	60 532 49.50	33 864 62.06
OS31	60 532 49.69	33 864 60.99
OS32	60 532 48.63	33 864 57.85
OS33	60 532 38.17	33 864 36.07
OS34	60 532 37.16	33 864 35.49
OS35	60 532 37.36	33 864 34.28
OS36	60 532 32.68	33 864 25.04
OS37	60 532 28.74	33 864 22.25
OS38	60 532 22.01	33 864 12.36
OS39	60 532 20.61	33 864 11.22
OS40	60 532 13.17	33 864 00.03
OS41	60 532 13.04	33 863 94.50
OS42	60 532 11.34	33 863 92.91
OS43	60 532 20.47	33 863 76.79
OS44	60 532 31.80	33 863 59.78
OS45	60 532 07.45	33 863 94.82
OS46	60 531 94.29	33 863 78.41
OS47	60 531 81.12	33 863 62.01

OS48	60 531 67.95	33 863 45.61
OS49	60 531 54.55	33 863 29.40
OS50	60 531 41.26	33 863 13.10
OS51	60 531 27.98	33 862 96.79
OS52	60 531 15.93	33 862 80.70
OS53	60 531 17.71	33 862 69.01
OS54	60 531 18.64	33 862 50.67
OS55	60 531 16.90	33 862 45.63
OS56	60 531 40.14	33 862 28.62
OS57	60 531 55.39	33 862 16.28
OS58	60 531 63.56	33 862 14.69
OS58	60 531 59.19	33 862 20.26
OS60	60 531 83.80	33 861 98.49
OS61	60 531 94.09	33 861 91.26
OS62	60 532 03.75	33 861 82.19
OS63	60 532 20.82	33 861 63.72
OS64	60 532 40.21	33 861 42.83
OS65	60 532 58.69	33 861 23.49
OS66	60 532 77.17	33 861 04.15
OS67	60 532 95.60	33 860 84.44
OS68	60 533 14.13	33 860 65.47
OS69	60 533 32.61	33 860 46.13
OS70	60 533 44.98	33 860 34.46
OS71	60 533 60.40	33 860 47.39
OS72	60 533 66.16	33 860 47.66
OS73	60 533 80.17	33 860 33.13
OS74	60 533 81.89	33 860 32.31
OS75	60 533 94.72	33 860 19.48
OS76	60 533 95.08	33 860 18.04
OS77	60 533 96.27	33 860 18.31
OS78	60 534 07.03	33 860 03.12
OS79	60 534 25.30	33 859 82.64
OS80	60 534 37.65	33 859 74.47
OS81	60 530 96.53	33 862 61.45
OS82	60 530 91.40	33 862 50.61
OS83	60 530 88.20	33 862 46.70
OS84	60 530 74.88	33 862 61.40
OS85	60 531 13.26	33 862 18.71
OS86	60 531 40.50	33 861 87.50
OS87	60 531 68.07	33 861 57.02
OS88	60 531 89.94	33 861 32.46
OS89	60 532 14.78	33 861 06.31
OS90	60 532 38.45	33 860 80.08
OS91	60 532 62.14	33 860 53.47
OS92	60 532 85.89	33 860 26.94
OS93	60 533 09.21	33 860 00.04
OS94	60 533 39.63	33 859 67.22
OS95	60 533 69.40	33 859 34.92
OS96	60 533 26.40	33 860 16.91
OS97	60 533 36.40	33 860 01.54
OS98	60 533 37.74	33 860 01.25
OS99	60 533 37.79	33 859 99.87
OS100	60 533 51.96	33 859 86.86
OS101	60 533 63.17	33 859 70.99
OS102	60 533 64.62	33 859 71.00
OS103	60 533 87.74	33 859 46.51
OS104	60 533 98.24	33 859 34.83
OS105	60 533 94.85	33 859 54.35
OS105.1	60 533 99.64	33 859 49.18
OS106	60 533 87.46	33 859 63.18
OS107	60 533 89.26	33 859 66.82
OS108	60 534 06.36	33 859 82.05
OS109	60 534 14.22	33 859 72.52
OS110	60 534 17.73	33 859 75.70
OS111	60 534 21.31	33 859 70.47

9.2. Tabele inwentaryzacji zieleni

SEKTOR I

Nr. rośliny na planie	Nazwa	Obwód pnia drzewa [m] lub zakres obwodów i liczba pni krzewów	Średnica korony [m] lub powierzchnia krzewów [m ²]	Wysokość [m]	Uwagi	Zabieg
1.	Lipa drobnolistna <i>Tilia cordata</i>	1,98	8	20	siodelko	
2.	Lipa drobnolistna <i>Tilia cordata</i>	1,27	6	16	ubytek wgłębny w podstawie pnia	
3.	Lipa drobnolistna <i>Tilia cordata</i>	1,76	7	20	posusz, siodelko	CS I
4.	Lipa drobnolistna <i>Tilia cordata</i>	1,15	4	20	posusz	CS I
5.	Lipa drobnolistna <i>Tilia cordata</i>	1,64	6	20	siodelko	
6.	Lipa drobnolistna <i>Tilia cordata</i>	0,9	4	16	korona jednostronna	
7.	Lipa drobnolistna <i>Tilia cordata</i>	1,28	6	20	korona jednostronna, słaba	CS I
8.	Lipa drobnolistna <i>Tilia cordata</i>	2,35	8	20	siodelko, posusz	CS I
9.	Lipa drobnolistna <i>Tilia cordata</i>	1,96	8	20	blizny po konarach	
10.	Lipa drobnolistna <i>Tilia cordata</i>	2,25	10	20	siodelko, ubytki wgłębne, blizny po konarach	CS II
11.	Lipa drobnolistna <i>Tilia cordata</i>	2,15	10	20	blizny po konarach	
12.	Lipa drobnolistna <i>Tilia cordata</i>	2,0	15	20	siodelko, blizny po konarach, korona jednostronna	
13.	Lipa drobnolistna <i>Tilia cordata</i>	2,3	10	20	siodelko, blizny po konarach, odrosty u podstawy pnia	
14.	Lipa drobnolistna <i>Tilia cordata</i>	-	3	2	pniak z odrostami do 2 m wys.	
15.	Lipa drobnolistna <i>Tilia cordata</i>	1,51	4	20	blizny po konarach, korona bardzo słaba	CS I
16.	Lipa drobnolistna <i>Tilia cordata</i>	1,76	6	15	brak wierzchołka wzrostu, siodelko, odrosty u podstawy pnia	CS III
17.	Kasztanowiec pospolity <i>Aesculus hippocastanum</i>	2,55	10	16	ubytki wgłębne, blizny po konarach	CS III
18.	Klon jawor <i>Acer pseudoplatanus</i>	2,55	10	20	korona jednostronna	CS III
19.	Klon pospolity <i>Acer platanoides</i>	1,5	6	16	lekko pochylone	CS II
20.	Klon pospolity <i>Acer platanoides</i>	1,15	6	16		
21.	Jesion wyniosły <i>Fraxinus excelsior</i>	2,3	10	25	siodelko	CS II
22.	Jesion wyniosły <i>Fraxinus excelsior</i>	1,55	5	25	posusz, próchnica kominowa, ubytki w pniu	
23.	Klon pospolity <i>Acer platanoides</i>	1,7	10	16		
24.	Klon pospolity <i>Acer platanoides</i>	2,5	8	16	korona jednostronna, siodelko	
25.	Kasztanowiec pospolity <i>Aesculus hippocastanum</i>	2,1	8	16	siodelko	
26.	Jesion wyniosły <i>Fraxinus excelsior</i>	1,5	5	16	korona bardzo słaba	CS II
27.	Jesion wyniosły <i>Fraxinus excelsior</i>	2,2	5	25	korona bardzo słaba, siodelko	CS II
28.	Jesion wyniosły <i>Fraxinus excelsior</i>	1,53	5	25	korona jednostronna, posusz	CS II
29.	Jesion wyniosły <i>Fraxinus excelsior</i>	1,7	5	25	korona bardzo słaba, blizny po konarach	CS II
30.	Jesion wyniosły <i>Fraxinus excelsior</i>	2,1	7	25	siodelko	CS I

31.	GK: śnieguliczka biała	-	pow. 17 m ²	2		
32.	GK: śnieguliczka biała	-	pow. 18,5 m ²	2		
33.	Jesion wyniosły <i>Fraxinus excelsior</i>	2,55	7	25	siodełko, posusz	CS III
34.	Jesion wyniosły <i>Fraxinus excelsior</i>	1,4	6	20	lekko pochylone	CS I
35.	Jesion wyniosły <i>Fraxinus excelsior</i>	2,5	8	25	siodełko	
36.	Jesion wyniosły <i>Fraxinus excelsior</i>	2,37	8	25	posusz	CS II
37.	Jesion wyniosły <i>Fraxinus excelsior</i>	1,85	8	25	siodełko	CS I
38.	Lipa drobnolistna <i>Tilia cordata</i>	1,5	8	10	korona jednostronna, lekko pochylone, odrosty	CS I
39.	Klon pospolity <i>Acer platanoides</i>	1,4	5	12	korona jednostronna, lekko pochylone, korona bardzo słaba	CS II
40.	Klon pospolity <i>Acer platanoides</i>	1,44	6	16	ubytki wgłębne u podstawy pnia	
41.	Klon pospolity <i>Acer platanoides</i>	1,56	7	16		CS II
42.	Klon pospolity <i>Acer platanoides</i>	0,83	4	10		
43.	Klon pospolity <i>Acer platanoides</i>	1,36	7	16		CS I
44.	Klon pospolity <i>Acer platanoides</i>	1,63	7	16	korona jednostronna	
45.	Klon jawor <i>Acer pseudoplatanus</i>	2,27	8	20	korona jednostronna	
46.	Świerk pospolity <i>Picea abies</i>	1,45	4	25	korona bardzo słaba, posusz	CS III
47.	Kasztanowiec pospolity <i>Aesculus hippocastanum</i>	1,66	9	10	lekko pochylone, siodełko	
48.	Klon pospolity <i>Acer platanoides</i>	0,37	4	6		
49.	Martwe drzewo	1,42; 0,48	-	10		
50.	GK: bez czarny, klon pospolity, śliwa wiśniowa, wiaź górski	-	pow. 40 m ²	0,5 – 3		
51.	Wiaź szypułkowy <i>Ulmus laevis</i>	0,38; 0,3; 0,39	5	5		
52.	Śliwa wiśniowa <i>Prunus cerasifera</i>	f.k.	5	2,5		CF
53.	Jesion wyniosły <i>Fraxinus excelsior</i>	2,68	10	25	siodełko	CS II
54.	Jesion wyniosły <i>Fraxinus excelsior</i>	1,78	-	8	brak wierzchołka wzrostu,	
55.	Jesion wyniosły <i>Fraxinus excelsior</i>	2,38	8	25		CS II
56.	Jesion wyniosły <i>Fraxinus excelsior</i>	1,5	6	25	korona bardzo słaba	
57.	Klon pospolity <i>Acer platanoides</i>	1,71	10	20		
58.	Klon polny <i>Acer campestre</i>	1,73	7	10		CS I
59.	GK: śnieguliczka biała	-	pow. 84 m ²	2,0	2% samosiewów wiazu szypułkowego	
60.	Klon pospolity <i>Acer platanoides</i>	2,1	8	20	blizny po konarach, ubytki wgłębne	
61.	Jesion wyniosły <i>Fraxinus excelsior</i>	1,76	6	25		
62.	Kasztanowiec pospolity <i>Aesculus hippocastanum</i>	1,43	6	10		
63.	Klon pospolity <i>Acer platanoides</i>	1,9	10	20	siodełko	CS I
64.	Klon pospolity <i>Acer platanoides</i>	2,24	8	20	mocno pochylone	CS I
65.	Klon polny <i>Acer campestre</i>	0,77	4	6		CS I
66.	Klon polny <i>Acer campestre</i>	0,65	3	6	ubytek powierzchniowy w pniu	CS I
67.	Jesion wyniosły <i>Fraxinus excelsior</i>	2,33	6	25	siodełko	CS II
68.	Klon polny <i>Acer campestre</i>	1,03	4	6		CS I

69.	Jesion wyniosły <i>Fraxinus excelsior</i>	2,11	8	25		CS I
70.	Klon pospolity <i>Acer platanoides</i>	1,61	8	16	lekko pochylone,	CS I
71.	Klon pospolity <i>Acer platanoides</i>	1,98	8	16	lekko pochylone, siodełko	CS I
72.	Klon pospolity <i>Acer platanoides</i>	2,5	8	16	lekko pochylone, siodełko	CS I
73.	Klon pospolity <i>Acer platanoides</i>	1,58	6	16	lekko pochylone, korona jednostronna	CS I
74.	Klon pospolity <i>Acer platanoides</i>	1,81	8	16	lekko pochylone, siodełko	CS III
75.	Klon pospolity <i>Acer platanoides</i>	2,57	6	10	mocno pochylone	
76.	Klon pospolity <i>Acer platanoides</i>	1,84	4	16	ubytek wgłębny w pniu	
77.	Klon pospolity <i>Acer platanoides</i>	1,3	5	16		
78.	Klon pospolity <i>Acer platanoides</i>	2,72	10	16	siodełko, lekko pochylone	CS II
79.	Klon pospolity <i>Acer platanoides</i>	1,8	6	16	korona jednostronna, siodełko, lekko pochylone	CS I
80.	Klon pospolity <i>Acer platanoides</i>	2,25	8	16	lekko pochylone	CS II
81.	Klon pospolity <i>Acer platanoides</i>	3,2	10	16	mocno pochylone	
82.	Klon pospolity <i>Acer platanoides</i>	0,87	6	10		
83.	Klon pospolity <i>Acer platanoides</i>	1,65	8	16	siodełko	
84.	Klon pospolity <i>Acer platanoides</i>	1,07	6	10		
85.	Klon pospolity <i>Acer platanoides</i>	1,81	6	20		
86.	Lipa holenderska <i>Tilia x eropaea</i>	1,39	8	15	odrosty, lekko pochylone, blizny po konarach, ubytek wgłębny w pniu	CS I
87.	Lipa drobnolistna <i>Tilia cordata</i>	1,65	10	20	odrosty	CS I
88.	Lipa drobnolistna <i>Tilia cordata</i>	2,15	7	20	odrosty	CS I
89.	Lipa drobnolistna <i>Tilia cordata</i>	2,66	9	20	siodełko, korona jednostronna, ubytek wgłębny w pniu, próchnica kominowa 2m, lekko pochylone	
90.	Klon jawor <i>Acer pseudoplatanus</i>	1,74	7	20	siodełko, ubytek wgłębny – próchnica u podstawy pnia	
91.	Kasztanowiec pospolity <i>Aesculus hippocastanum</i>	1,7	6	18		
92.	Kasztanowiec pospolity <i>Aesculus hippocastanum</i>	1,49	6	18	mocno pochylone, blizny po konarach, korona bardzo słaba	
93.	Kasztanowiec pospolity <i>Aesculus hippocastanum</i>	2,21	8	18	blizny po konarach, korona jednostronna, mocno pochylone	CS I
94.	Jesion wyniosły <i>Fraxinus excelsior</i>	1,97	6	25	korona bardzo słaba	
95.	Jesion wyniosły <i>Fraxinus excelsior</i>	2,45	10	25	posusz	CS II
96.	Kasztanowiec pospolity <i>Aesculus hippocastanum</i>	1,88	7	18	blizny po konarach	
97.	Kasztanowiec pospolity <i>Aesculus hippocastanum</i>	2,4	8	18		
98.	Jesion wyniosły <i>Fraxinus excelsior</i>	2,32	8	25	siodełko	CS I
99.	Jesion wyniosły <i>Fraxinus excelsior</i>	2,14	8	25		CS I
100.	GK: śnieguliczka biała	-	pow. 50 m ²	2,0		
101.	GK: śnieguliczka biała	-	pow. 6 m ²	2,0		
102.	Jesion wyniosły <i>Fraxinus excelsior</i>	2,1	4	25	korona bardzo słaba	

103.	Kasztanowiec pospolity <i>Aesculus hippocastanum</i>	1,9	6	8	brak wierzchołka wzrostu	
104.	Jesion wyniosły <i>Fraxinus excelsior</i>	2,47	10	25	korzenie na wierzchu	CS II
105.	Klon polny <i>Acer campestre</i>	1,14	6	10	siodełko, korona jednostronna	
106.	Wiąz górski <i>Ulmus glabra</i>	f.k.	3	2,0		
107.	Jesion wyniosły <i>Fraxinus excelsior</i>	1,7	6	25		CS II
108.	Klon polny <i>Acer campestre</i>	1,3	8	12	odrosty, siodełko	CS I
109.	Jesion wyniosły <i>Fraxinus excelsior</i>	2,03	8	25		CS II
110.	Jesion wyniosły <i>Fraxinus excelsior</i>	1,87	8	25		CS II
111.	Jesion wyniosły <i>Fraxinus excelsior</i>	1,96	8	25		CS II
112.	Klon polny <i>Acer campestre</i>	0,73	6	8	odrosty	CS I
113.	Jesion wyniosły <i>Fraxinus excelsior</i>	2,31	8	25		CS II
114.	Jesion wyniosły <i>Fraxinus excelsior</i>	1,68	4	25	korona bardzo słaba	CS II
115.	Wiąz górski <i>Ulmus glabra</i>	0,27	3	3		
116.	Dąb szypułkowy <i>Quercus robur</i>	1,48	8	16		CS II
117.	Dąb szypułkowy <i>Quercus robur</i>	1,72	6	12	korona jednostronna, brak wierzchołka wzrostu	
118.	Martwe drzewo	0,35	-	4		
119.	Martwe drzewo	0,75	-	8		
120.	Klon jawor <i>Acer pseudoplatanus</i>	1,37	7	12		
121.	Klon jawor <i>Acer pseudoplatanus</i>	1,65	10	16	siodełko, ubytek wgłębny w pniu	
122.	Dąb szypułkowy <i>Quercus robur</i>	2,3	8	20		CS II
123.	Klon polny <i>Acer campestre</i>	0,98	7	10		CS I
124.	Jesion wyniosły <i>Fraxinus excelsior</i>	2,43	8	25		
125.	Klon polny <i>Acer campestre</i>	0,97	7	10		CS I
126.	Dąb szypułkowy <i>Quercus robur</i>	2,23	8	20		CS III
127.	Klon pospolity <i>Acer platanoides</i>	2,99	10	20	korona jednostronna, korzenie na wierzchu, ubytek wgłębny u podstawy pnia	CS I
128.	Klon jawor <i>Acer pseudoplatanus</i>	1,7	8	10	korona jednostronna, korzenie na wierzchu	CS I
129.	Klon pospolity <i>Acer platanoides</i>	1,89	8	18	korona jednostronna, korzenie na wierzchu	CS I
130.	Lipa holenderska <i>Tilia x europaea</i>	0,97	8	8	odrosty	CS I
131.	Klon pospolity <i>Acer platanoides</i>	1,55	4	18	korona jednostronna, siodełko	
132.	Klon pospolity <i>Acer platanoides</i>	1,13	6	18	korona jednostronna	CS I
133.	Klon pospolity <i>Acer platanoides</i>	0,9	6	18	korona jednostronna	
134.	Klon pospolity <i>Acer platanoides</i>	1,45	6	18	siodełko	CS I
135.	Klon pospolity <i>Acer platanoides</i>	1,0	4	18	korona jednostronna, korona bardzo słaba	
136.	Klon pospolity <i>Acer platanoides</i>	1,35	7	18	ubytki w pniu, pęknięcia	
137.	Klon pospolity <i>Acer platanoides</i>	1,74	7	18	korona jednostronna	CS II
138.	Klon pospolity <i>Acer platanoides</i>	1,28	6	20		
139.	Buk pospolity <i>Fagus sylvatica</i>	1,77	10	20	siodełko	
140.	Kasztanowiec pospolity <i>Aesculus hippocastanum</i>	2,21	10	16	korona jednostronna	CS I

141.	Kasztanowiec pospolity <i>Aesculus hippocastanum</i>	1,94	8	16	korona jednostronna, korzenie na wierzchu	CS II
142.	Kasztanowiec pospolity <i>Aesculus hippocastanum</i>	2,44	10	16	odrosty, korona jednostronna, ubytek względny w pniu, blizny po konarach, korzenie na wierzchu	
143.	GK: bez czarny	-	pow. 27 m ²	2,0		
144.	Klon pospolity <i>Acer platanoides</i>	1,82	6	18	siodełko	
145.	Klon pospolity <i>Acer platanoides</i>	1,53	6	18	korona jednostronna	CS I
146.	Klon pospolity <i>Acer platanoides</i>	1,29	8	18	siodełko	
147.	Klon pospolity <i>Acer platanoides</i>	1,94	8	18	korona jednostronna	
148.	Klon pospolity <i>Acer platanoides</i>	1,76	8	18	lekko pochylone	
149.	Grab pospolity <i>Carpinus betulus</i>	1,47	8	18		
150.	Lipa drobnolistna <i>Tilia cordata</i>	2,13	10	20	siodełko, odrosty	CS I
151.	Klon polny <i>Acer campestre</i>	1,11	6	10		CS I
152.	Grab pospolity <i>Carpinus betulus</i>	1,42	6	18		
153.	Grab pospolity <i>Carpinus betulus</i>	0,83	5	12		
154.	Klon jawor <i>Acer pseudoplatanus</i>	1,22	7	16	odrosty	CS I
155.	Klon pospolity <i>Acer platanoides</i>	2,04	8	18	posusz	CS II
156.	Klon pospolity <i>Acer platanoides</i>	2,63	10	20	siodełko	CS II
157.	Grab pospolity <i>Carpinus betulus</i>	1,0	7	12	siodełko	CS I
158.	Sosna pospolita <i>Pinus sylvestris</i>	1,23	3	16	posusz, korona bardzo słaba	CS I
159.	Klon pospolity <i>Acer platanoides</i>	1,6	8	18	posusz, wrośnięty drut	CS II
160.	Klon pospolity <i>Acer platanoides</i>	0,72	4	12	ubytek względny w pniu, korona bardzo słaba	
161.	Sosna pospolita <i>Pinus sylvestris</i>	1,28	3	16	korona bardzo słaba, ubytek względny w pniu	CS I
162.	Buk pospolity <i>Fagus sylvatica</i>	2,6	10	20	wrośnięty drut, korona jednostronna, blizny po konarach	
163.	Wiąz górski <i>Ulmus glabra</i>	1,08	5	10	korona jednostronna	
164.	Buk pospolity <i>Fagus sylvatica</i>	0,54	3	5	pręt w pniu, korona jednostronna,	
165.	Buk pospolity <i>Fagus sylvatica</i>	1,54	10	18		
166.	Buk pospolity <i>Fagus sylvatica</i>	0,68	4	5	korona jednostronna, korona bardzo słaba	
167.	Świerk pospolity <i>Picea abies</i>	1,35	8	20	bluszcz, posusz	CS I
168.	Świerk pospolity <i>Picea abies</i>	1,53	10	20		
169.	Świerk pospolity <i>Picea abies</i>	1,23	8	20		
170.	GK: bez czarny, klon pospolity, topola osika, wiąz górski	-	pow. 200 m ²	1 - 2	podrost, samosiewy	
171.	Topola osika <i>Populus tremula</i>	1,5	6	16	korona bardzo słaba, posusz, lekko pochylone	
172.	Wiąz górski <i>Ulmus glabra</i>	0,75	6	8	korona jednostronna	
173.	Wiąz górski <i>Ulmus glabra</i>	0,61	6	6	bluszcz	
174.	Dąb szypułkowy <i>Quercus robur</i>	0,93	6	6	korona jednostronna, siodełko	CS II
175.	Wiąz górski <i>Ulmus glabra</i>	0,43	3	4	korona jednostronna	
176.	Grab pospolity <i>Carpinus betulus</i>	0,46	3	3	korona jednostronna	
177.	GK: bez czarny	-	pow. 84 m ²	2,5		CF

178.	Buk pospolity <i>Fagus sylvatica</i>	2,75	10	20		CS II
179.	Wiąz górski <i>Ulmus gabra</i>	0,45	3	6	bluszcz	
180.	Buk pospolity <i>Fagus sylvatica</i>	1,9	10	20	bluszcz	CS I
181.	Grab pospolity <i>Carpinus betulus</i>	1,77	6	12	siodełko, korona jednostronna	CS II
182.	Buk pospolity <i>Fagus sylvatica</i>	2,1	10	20	pręty w pniu	CS I
183.	Klon polny <i>Acer campestre</i>	1,4	6	18	bluszcz, siodełko	CS II
184.	Buk pospolity <i>Fagus sylvatica</i>	2,35	8	20		CS II
185.	Buk pospolity <i>Fagus sylvatica</i>	1,2	4	20		CS I
186.	Buk pospolity <i>Fagus sylvatica</i>	2,42	10	20	bluszcz	CS I
187.	Buk pospolity <i>Fagus sylvatica</i>	0,68	4	16		CS I
188.	Buk pospolity <i>Fagus sylvatica</i>	1,03	5	16	korona jednostronna	
189.	Buk pospolity <i>Fagus sylvatica</i>	2,1	8	20	korona jednostronna	
190.	Buk pospolity <i>Fagus sylvatica</i>	1,99	10	20	siodełko	
191.	Buk pospolity <i>Fagus sylvatica</i>	1,73	8	16	siodełko, korona jednostronna	
192.	Buk pospolity <i>Fagus sylvatica</i>	2,6	10	20	siodełko	
193.	Grab pospolity <i>Carpinus betulus</i>	1,5	8	16	mocno pochylone	
194.	Grab pospolity <i>Carpinus betulus</i>	0,8	5	8	ubytek wgłębny w pniu – próchnica kominowa, kolizja	
195.	Grab pospolity <i>Carpinus betulus</i>	1,7	8	16		
196.	Grab pospolity <i>Carpinus betulus</i>	1,0	5	12		
197.	Grab pospolity <i>Carpinus betulus</i>	1,35	5	16		CS I
198.	Grab pospolity <i>Carpinus betulus</i>	1,28	8	16	siodełko	
199.	Klon pospolity <i>Acer platanoides</i>	2,21	10	20	ubytek wgłębny w pniu – próchnica kominowa	CS II
200.	Klon pospolity <i>Acer platanoides</i>	1,61	8	18	korona jednostronna	CS II
201.	Świerk pospolity <i>Picea abies</i>	1,55	4	20	posusz	CS II
202.	Świerk pospolity <i>Picea abies</i>	1,77	5	20	posusz	CS III
203.	Grab pospolity <i>Carpinus betulus</i>	1,05	4	12		CS II
204.	Grab pospolity <i>Carpinus betulus</i>	1,08	8	14		
205.	Grab pospolity <i>Carpinus betulus</i>	1,1	8	14	lekko pochylone	
206.	Grab pospolity <i>Carpinus betulus</i>	1,21	6	14		
207.	Lipa szerokolistna <i>Tilia platyphyllos</i>	2,1	10	18	siodełko, odrosty, posusz	CS I
208.	Świerk pospolity <i>Picea abies</i>	1,38	3	20	posusz, korona jednostronna	CS II
209.	Jesion wyniosły <i>Fraxinus excelsior</i>	3,48	10	25	siodełko, blizny po konarach	CS III
210.	Klon pospolity <i>Acer platanoides</i>	1,68	8	16		CS II
211.	Klon pospolity <i>Acer platanoides</i>	1,29	8	16		CS II
212.	Sosna pospolita <i>Pinus sylvestris</i>	1,19	3	18	zamiera	
213.	Klon jawor <i>Acer pseudoplatanus</i>	0,8	6	16	korona jednostronna	CS I
214.	Klon pospolity <i>Acer platanoides</i>	0,89	5	16		
215.	Klon pospolity <i>Acer platanoides</i>	1,38	6	16	siodełko	

216.	Świerk pospolity <i>Picea abies</i>	1,33	4	20	posusz	CS III
217.	Klon pospolity <i>Acer platanoides</i>	1,34	7	18		CS II
218.	Grab pospolity <i>Carpinus betulus</i>	0,55	5	4	lekko pochylone	
219.	Klon polny <i>Acer campestre</i>	1,57	7	18	siodelko	CS III
220.	Grab pospolity <i>Carpinus betulus</i>	0,98	4	14		
221.	Buk pospolity <i>Fagus sylvatica</i>	1,8	8	20		CS II
222.	Grab pospolity <i>Carpinus betulus</i>	1,18	6	16	pręt w pniu	
223.	Klon polny <i>Acer campestre</i>	1,58	5	18	siodelko	CS II
224.	Grab pospolity <i>Carpinus betulus</i>	0,84	4	10	siodelko	CS I
225.	Buk pospolity <i>Fagus sylvatica</i>	2,01	8	20		CS II
226.	Lipa drobnolistna <i>Tilia cordata</i>	1,2	6	18	odrosty	CS I
227.	Buk pospolity <i>Fagus sylvatica</i>	2,19	10	20	siodelko	CS I
228.	Buk pospolity <i>Fagus sylvatica</i>	1,77	7	20		CS I
229.	Buk pospolity <i>Fagus sylvatica</i>	0,94	4	14	korona jednostronna	
230.	Buk pospolity <i>Fagus sylvatica</i>	2,72	10	20	bluszcz	
231.	Buk pospolity <i>Fagus sylvatica</i>	1,12	4	16		
232.	Grab pospolity <i>Carpinus betulus</i>	1,45	7	14		
233.	Klon pospolity <i>Acer platanoides</i>	0,53	4	7		
234.	Dąb szypułkowy <i>Quercus robur</i>	0,4	3	6	kolizja z daglezią	
235.	Daglezia zielona <i>Pseudotsuga menziesii</i>	2,2	8	20	posusz	CS III
236.	GD: klon pospolity, klon jawor	0,1 – 5 szt. 0,2 – 4 szt.	pow. 19 m ²	3	wrasta w ogrodzenia	
237.	Buk pospolity <i>Fagus sylvatica</i>	3,01	10	20		CS I
238.	Buk pospolity <i>Fagus sylvatica</i>	1,60	6	18		
239.	Buk pospolity <i>Fagus sylvatica</i>	1,89	8	18	siodelko, próchnica	CS I
240.	Grab pospolity <i>Carpinus betulus</i>	0,9	6	10	lekko pochylone, zamiera	
241.	Klon pospolity <i>Acer platanoides</i>	0,35	3	3		
242.	GD: klon pospolity	0,1 – 10 szt. 0,2 – 2 szt.	pow. 6 m ²	2		
243.	Świerk pospolity <i>Picea abies</i>	0,85	4	10	ubytki wgłębne w korze pnia	CS I
244.	Świerk pospolity <i>Picea abies</i>	0,88		16	siodelko, ubytek wgłębny w pniu	CS I
245.	Śliwa wiśniowa <i>Prunus cerasifera</i>	0,63	4	3		
246.	Śliwa wiśniowa <i>Prunus cerasifera</i>	0,61; 0,36	4	3		
247.	Kasztanowiec pospolity <i>Aesculus hippocastanum</i>	0,43	4	3		
248.	Klon jawor <i>Acer pseudoplatanus</i>	0,25	3	3	korona jednostronna	CF
249.	Śliwa wiśniowa <i>Prunus cerasifera</i>	0,37	3	4		
250.	Klon jawor <i>Acer pseudoplatanus</i>	0,41	3	4		CF
251.	Klon pospolity <i>Acer platanoides</i>	0,29	3	4		CF
252.	Klon pospolity <i>Acer platanoides</i>	0,25	3	4		CF

253.	Klon pospolity <i>Acer platanoides</i>	0,42	3	5		CF
254.	Buk pospolity <i>Fagus sylvatica</i>	2,92	12	20		
255.	Daglezja zielona <i>Pseudotsuga menziesii</i>	1,22	4	14	lekko pochylone	CS I
256.	Klon pospolity <i>Acer platanoides</i>	0,34	3	4		
257.	Świerk pospolity <i>Picea abies</i>	1,29	3	20	posusz	CS II
258.	Buk pospolity <i>Fagus sylvatica</i>	1,45	5	20		
259.	Buk pospolity <i>Fagus sylvatica</i>	1,83	8	20	korona jednostronna	CS I
260.	Buk pospolity <i>Fagus sylvatica</i>	2,67	8	20	korona jednostronna, siodelko	
261.	Buk pospolity <i>Fagus sylvatica</i>	0,65	4	10		
262.	Buk pospolity <i>Fagus sylvatica</i>	0,75	5	10		
263.	Buk pospolity <i>Fagus sylvatica</i>	1,67	10	20		CS I
264.	Buk pospolity <i>Fagus sylvatica</i>	1,7	8	20		CS II
265.	Buk pospolity <i>Fagus sylvatica</i>	1,03	3	18		
266.	Buk pospolity <i>Fagus sylvatica</i>	1,28	6	20		CS I
267.	Świerk pospolity <i>Picea abies</i>	1,83	6	20	posusz	CS III
268.	Buk pospolity <i>Fagus sylvatica</i>	1,88	10	20		CS I
269.	Buk pospolity <i>Fagus sylvatica</i>	1,2	6	18		CS I
270.	Buk pospolity <i>Fagus sylvatica</i>	1,85	8	20	siodelko	CS I
271.	Buk pospolity <i>Fagus sylvatica</i>	0,43	3	3	korona bardzo słaba, zamiera	
272.	Buk pospolity <i>Fagus sylvatica</i>	1,64	5	20		CS I
273.	Buk pospolity <i>Fagus sylvatica</i>	1,05	3	7	brak wierzchołka wzrostu	CS I
274.	Buk pospolity <i>Fagus sylvatica</i>	2,28	10	20	siodelko, korona jednostronna	CS II
275.	Buk pospolity <i>Fagus sylvatica</i>	0,67	5	8		
276.	Buk pospolity <i>Fagus sylvatica</i>	0,58	4	8		
277.	Buk pospolity <i>Fagus sylvatica</i>	2,04	8	20	siodelko	CS I
278.	Buk pospolity <i>Fagus sylvatica</i>	1,5	6	20	siodelko	
279.	Buk pospolity <i>Fagus sylvatica</i>	1,48	6	20		
280.	Buk pospolity <i>Fagus sylvatica</i>	1,72	8	20	siodelko	
281.	Buk pospolity <i>Fagus sylvatica</i>	2,09	6	20		
282.	Buk pospolity <i>Fagus sylvatica</i>	1,58	5	20		
283.	Buk pospolity <i>Fagus sylvatica</i>	1,71	7	20	siodelko, korona jednostronna, zamiera	CS II
284.	Buk pospolity <i>Fagus sylvatica</i>	0,84	3	16	korona jednostronna	CS I
285.	Buk pospolity <i>Fagus sylvatica</i>	0,56	3	8	zamiera	
286.	Buk pospolity <i>Fagus sylvatica</i>	0,44	3	8	brak wierzchołka wzrostu	CS I
287.	Buk pospolity <i>Fagus sylvatica</i>	1,89	7	20	korona jednostronna	
288.	Buk pospolity <i>Fagus sylvatica</i>	2,08	8	20	siodelko	
289.	Buk pospolity <i>Fagus sylvatica</i>	1,8	8	20	siodelko	
290.	Buk pospolity <i>Fagus sylvatica</i>	0,99	3	20		

291.	Buk pospolity <i>Fagus sylvatica</i>	0,75	3	20	blizny po konarach	
292.	Buk pospolity <i>Fagus sylvatica</i>	2,23	10	20		CS I
293.	Buk pospolity <i>Fagus sylvatica</i>	2,18	8	20	siodelko	
294.	Buk pospolity <i>Fagus sylvatica</i>	1,14	4	12	korona jednostronna	
295.	Buk pospolity <i>Fagus sylvatica</i>	1,21	6	16	korona jednostronna	
296.	Buk pospolity <i>Fagus sylvatica</i>	1,68	8	20		CS II
297.	Buk pospolity <i>Fagus sylvatica</i>	0,92	4	20		
298.	Buk pospolity <i>Fagus sylvatica</i>	0,97	3	16	blizny po konarach	
299.	Buk pospolity <i>Fagus sylvatica</i>	0,97	4	20		
300.	Buk pospolity <i>Fagus sylvatica</i>	1,28	6	20		
301.	Buk pospolity <i>Fagus sylvatica</i>	1,06	4	20		
302.	Buk pospolity <i>Fagus sylvatica</i>	1,4	8	20		CS II
303.	Buk pospolity <i>Fagus sylvatica</i>	1,14	8	20		CS I
304.	Buk pospolity <i>Fagus sylvatica</i>	2,23	8	20		CS II
305.	Buk pospolity <i>Fagus sylvatica</i>	0,86; 0,49; (1,28)	6	18	siodelko	
306.	Buk pospolity <i>Fagus sylvatica</i>	0,8	4	10	korona jednostronna	
307.	Buk pospolity <i>Fagus sylvatica</i>	1,25	6	18	korona jednostronna	
308.	Buk pospolity <i>Fagus sylvatica</i>	1,32	8	20		CS I
309.	Buk pospolity <i>Fagus sylvatica</i>	1,84	12	20	siodelko, korona jednostronna	CS II
310.	Klon pospolity <i>Acer platanoides</i>	0,29	3	5		
311.	Klon pospolity <i>Acer platanoides</i>	0,5	4	8	korona jednostronna	
312.	Klon pospolity <i>Acer platanoides</i>	0,6	4	8	korona jednostronna	
313.	Klon jawor <i>Acer pseudoplatanus</i>	0,33	3	7	korona bardzo slaba	
314.	Grab pospolity <i>Carpinus betulus</i>	0,33	3	7	korona jednostronna	
315.	Klon pospolity <i>Acer platanoides</i>	0,84	5	10	korona jednostronna	
316.	Buk pospolity <i>Fagus sylvatica</i>	0,77	4	8	korona jednostronna	
317.	Klon pospolity <i>Acer platanoides</i>	0,3	3	4	korona jednostronna, korona bardzo slaba	
318.	Jesion wyniosly <i>Fraxinus excelsior</i>	0,65	3	8		CS I
319.	Klon jawor <i>Acer pseudoplatanus</i>	0,46	4	8		
320.	Klon pospolity <i>Acer platanoides</i>	0,51	4	8		
321.	Wiaz szypulkowy <i>Ulmus laevis</i>	1,33	6	14		CS I
322.	Klon jawor <i>Acer pseudoplatanus</i>	1,1	6	16		CS I
323.	Martwe drzewo	0,35	-	6		
324.	Glóg jednoszyjkowy <i>Crataegus monogyna</i>	0,29	3	4		
325.	Buk pospolity <i>Fagus sylvatica</i>	1,06	8	18		CS I
326.	Wiaz górski <i>Ulmus gabra</i>	0,35	3	4		
327.	Dąb szypulkowy <i>Quercus robur</i>	1,03	6	16	korona jednostronna	
328.	Klon pospolity <i>Acer platanoides</i>	0,99	7	16	siodelko	
329.	Dąb szypulkowy <i>Quercus robur</i>	1,23	6	10		CS II

330.	Głóg jednoszyjkowy <i>Crataegus monogyna</i>	0,36; 0,39; (0,6)	4	4	korona jednostronna	
331.	Dąb szypułkowy <i>Quercus robur</i>	1,56	6	20	korona jednostronna	CS II
332.	Buk pospolity <i>Fagus sylvatica</i>	1,68	8	20	siodełko	
333.	Klon pospolity <i>Acer platanoides</i>	0,66	5	8		
334.	Klon pospolity <i>Acer platanoides</i>	0,8	5	8		
335.	Klon pospolity <i>Acer platanoides</i>	1,47	10	12		
336.	Dąb szypułkowy <i>Quercus robur</i>	0,72	4	6	korona jednostronna	CS I
337.	Jesion wyniosły <i>Fraxinus excelsior</i>	1,13	5	16		CS II
338.	Dąb szypułkowy <i>Quercus robur</i>	0,81	3	8		
339.	Buk pospolity <i>Fagus sylvatica</i>	1,49	5	20		CS I
340.	Buk pospolity <i>Fagus sylvatica</i>	1,82	6	20	korona jednostronna	CS II
341.	Buk pospolity <i>Fagus sylvatica</i>	1,54	6	20	korona jednostronna	CS I
342.	Buk pospolity <i>Fagus sylvatica</i>	1,2	4	20		
343.	Buk pospolity <i>Fagus sylvatica</i>	1,26	5	20	siodełko	
344.	Buk pospolity <i>Fagus sylvatica</i>	1,79	7	20	korona jednostronna, siodełko	CS I
345.	Buk pospolity <i>Fagus sylvatica</i>	1,97	10	20	siodełko	CS I
346.	Buk pospolity <i>Fagus sylvatica</i>	1,69	6	20	siodełko	CS I
347.	Buk pospolity <i>Fagus sylvatica</i>	1,47	5	20		CS I
348.	Buk pospolity <i>Fagus sylvatica</i>	1,64	5	20		CS I
349.	Buk pospolity <i>Fagus sylvatica</i>	2,56	7	20	siodełko	CS I
350.	Buk pospolity <i>Fagus sylvatica</i>	1,52	7	20		CS I
351.	Buk pospolity <i>Fagus sylvatica</i>	1,06	3	20		
352.	Buk pospolity <i>Fagus sylvatica</i>	0,59	4	10		
353.	Świerk pospolity <i>Picea abies</i>	1,92	6	25	posusz	CS III
354.	Klon jawor <i>Acer pseudoplatanus</i>	0,96	5	20		CS I
355.	Świerk pospolity <i>Picea abies</i>	1,5	4	25	posusz	CS II
356.	Buk pospolity <i>Fagus sylvatica</i>	1,15	4	20		CS I
357.	Buk pospolity <i>Fagus sylvatica</i>	2,1	8	20		CS I
358.	Buk pospolity <i>Fagus sylvatica</i>	1,98	8	20		CS II
359.	Świerk pospolity <i>Picea abies</i>	1,89	6	25	posusz	CS III
360.	Świerk pospolity <i>Picea abies</i>	1,97	8	25	posusz	CS III
361.	Lipa holenderska <i>Tilia x europaea</i>	0,4	4	3	odrosty	CS I
362.	Buk pospolity <i>Fagus sylvatica</i>	1,3	6	14		CS I
363.	Wiąz górski <i>Ulmus gabra</i>	0,81; 0,35	-	10	zamiera w 99%	
364.	Świerk pospolity <i>Picea abies</i>	1,7	4	25	korona jednostronna	CS III
365.	Brzoza brodawkowata <i>Betula pendula</i>	1,62	6	25		
366.	Buk pospolity <i>Fagus sylvatica</i>	2,23	10	20		CS II
367.	Brzoza brodawkowata <i>Betula pendula</i>	1,66	5	25	ubytek wgłębny w korze pnia	CS I

368.	Buk pospolity <i>Fagus sylvatica</i>	1,39	10	18		CS I
369.	Lipa drobnolistna <i>Tilia cordata</i>	1,94	7	18	odrosty	CS I
370.	Dąb szypułkowy <i>Quercus robur</i>	2,62	10	20		CS III
371.	Dąb szypułkowy <i>Quercus robur</i>	1,79	10	20	ubytek wglębny w pniu	CS II
372.	Dąb szypułkowy <i>Quercus robur</i>	1,94	10	20		CS II
373.	Świerk pospolity <i>Picea abies</i>	1,9	5	20		CS III
374.	Świerk pospolity <i>Picea abies</i>	1,52	4	20		CS II
375.	Dąb szypułkowy <i>Quercus robur</i>	1,28	5	20		
376.	Dąb szypułkowy <i>Quercus robur</i>	2,02	10	20		CS I
377.	Buk pospolity <i>Fagus sylvatica</i>	1,07	7	16		
378.	Dąb szypułkowy <i>Quercus robur</i>	1,79	6	20		CS III
379.	Dąb szypułkowy <i>Quercus robur</i>	1,62	6	20		CS III
380.	Dąb szypułkowy <i>Quercus robur</i>	2,17	10	20		CS III
381.	Buk pospolity <i>Fagus sylvatica</i>	1,0	6	16		
382.	Klon polny <i>Acer campestre</i>	1,72	6	20	blizny po konarach, lekko pochylone	CS I
383.	Klon polny <i>Acer campestre</i>	1,44	8	18		CS I
384.	Grab pospolity <i>Carpinus betulus</i>	1,61	10	20		CS I
385.	Grab pospolity <i>Carpinus betulus</i>	0,9	5	18		
386.	Lipa drobnolistna <i>Tilia cordata</i>	1,28	8	16		CS I
387.	Klon polny <i>Acer campestre</i>	0,93	6	14	siodełko, korona jednostronna	CS I
388.	Klon polny <i>Acer campestre</i>	1,13	6	14		CS I
389.	Klon pospolity <i>Acer platanoides</i>	2,06	10	20	siodełko	CS I
390.	Klon pospolity <i>Acer platanoides</i>	1,18	3	18	korona jednostronna, korona bardzo słaba	CS II
391.	Klon pospolity <i>Acer platanoides</i>	1,43	6	18	korona jednostronna	
392.	Klon pospolity <i>Acer platanoides</i>	1,33	6	18	mocno pochylone, ubytek wglębny w pniu	
393.	Klon pospolity <i>Acer platanoides</i>	1,88	6	18	mocno pochylone, siodełko	
394.	Klon pospolity <i>Acer platanoides</i>	1,44	6	18	mocno pochylone, siodełko	
395.	Klon pospolity <i>Acer platanoides</i>	0,79	4	12	korona bardzo słaba, ubytek kominowy u podstawy pnia	
396.	Klon jawor <i>Acer pseudoplatanus</i>	1,35	6	18	siodełko	
397.	Klon pospolity <i>Acer platanoides</i>	0,78	6	18		
398.	Klon pospolity <i>Acer platanoides</i>	1,35	8	18		CS I
399.	Brzoza brodawkowata <i>Betula pendula</i>	1,33	6	18	ubytek w korze pnia	
400.	Klon pospolity <i>Acer platanoides</i>	1,04	8	18	siodełko	CS I
401.	Brzoza brodawkowata <i>Betula pendula</i>	1,47	4	18	ubytek wglębny w pniu	
402.	Klon pospolity <i>Acer platanoides</i>	1,59	6	18		
403.	Klon pospolity <i>Acer platanoides</i>	1,69	6	18	siodełko	CS II
404.	Klon pospolity <i>Acer platanoides</i>	2,08	10	18	siodełko	CS II
405.	Klon pospolity <i>Acer platanoides</i>	2,86	12	20	siodełko	CS II

406.	Klon pospolity <i>Acer platanoides</i>	1,78	8	18		
407.	Klon jawor <i>Acer pseudoplatanus</i>	1,71	10	20	korona jednostronna	CS I
408.	Klon pospolity <i>Acer platanoides</i>	1,89	10	20	opieńka	
409.	Klon jawor <i>Acer pseudoplatanus</i>	1,94	8	20		CS I
410.	Klon jawor <i>Acer pseudoplatanus</i>	1,72	6	20	ubytek wgłębny w pniu – 2m, blizny po konarach, mocno pochylone	CS I
411.	Klon pospolity <i>Acer platanoides</i>	1,8	6	20		
412.	Klon pospolity <i>Acer platanoides</i>	1,83	10	20		
413.	Klon pospolity <i>Acer platanoides</i>	1,06	4	20	korona jednostronna	
414.	Klon pospolity <i>Acer platanoides</i>	1,15	4	20		
415.	Klon pospolity <i>Acer platanoides</i>	1,4	6	20	siodełko, lekko pochylone	
416.	Klon pospolity <i>Acer platanoides</i>	1,54	8	20		CS I
417.	Klon pospolity <i>Acer platanoides</i>	1,2	6	20		CS I
418.	Klon pospolity <i>Acer platanoides</i>	1,19	6	20	korona słaba	CS I
419.	Klon pospolity <i>Acer platanoides</i>	1,43	6	20	korona słaba, ubytek wgłębny w pniu	CS I
420.	Klon pospolity <i>Acer platanoides</i>	1,4	6	20	siodełko, korona jednostronna	CS I
421.	Klon pospolity <i>Acer platanoides</i>	0,8	4	20		
422.	Dąb szypułkowy <i>Quercus robur</i>	1,57	9	20		CS II
423.	Buk pospolity <i>Fagus sylvatica</i>	0,49	4	18		
424.	Klon pospolity <i>Acer platanoides</i>	1,44	8	20	ubytek wgłębny w pniu	CS I
425.	Buk pospolity <i>Fagus sylvatica</i>	0,85	6	12		
426.	Dąb szypułkowy <i>Quercus robur</i>	1,38	6	18		CS II
427.	Klon pospolity <i>Acer platanoides</i>	1,57	8	20	siodełko	
428.	Klon pospolity <i>Acer platanoides</i>	0,98	4	20	korona jednostronna, pręty w pniu	
429.	Buk pospolity <i>Fagus sylvatica</i>	0,62	6	8		CS I
430.	Dąb szypułkowy <i>Quercus robur</i>	1,4	8	20	korona jednostronna	CS III
431.	Buk pospolity <i>Fagus sylvatica</i>	1,92	12	20	korona jednostronna	
432.	Buk pospolity <i>Fagus sylvatica</i>	1,85	8	20		
433.	Buk pospolity <i>Fagus sylvatica</i>	1,31	8	20	korona jednostronna	
434.	Buk pospolity <i>Fagus sylvatica</i>	1,27	6	20	korona jednostronna	
435.	Klon jawor <i>Acer pseudoplatanus</i>	1,38	6	20	korona jednostronna, odrosty, siodełko	CS I
436.	Buk pospolity <i>Fagus sylvatica</i>	1,4	6	20	korona jednostronna	
437.	Klon pospolity <i>Acer platanoides</i>	1,94	10	20	korona jednostronna	CS I
438.	Klon jawor <i>Acer pseudoplatanus</i>	0,81	4	18	korona jednostronna	
439.	Buk pospolity <i>Fagus sylvatica</i>	1,65	10	20	korona jednostronna, korzenie na wierzchu	CS I
440.	Dąb szypułkowy <i>Quercus robur</i>	2,07	10	20		CS III
441.	Dąb szypułkowy <i>Quercus robur</i>	1,47	8	20		CS III
442.	Kasztanowiec pospolity <i>Aesculus hippocastanum</i>	1,25	6	18		CS I

443.	Buk pospolity <i>Fagus sylvatica</i>	1,13	10	18		
444.	Buk pospolity <i>Fagus sylvatica</i>	0,55	4	7		
445.	Klon pospolity <i>Acer platanoides</i>	1,21	8	20		
446.	Dąb szypułkowy <i>Quercus robur</i>	1,85	8	20		CS III
447.	Dąb szypułkowy <i>Quercus robur</i>	2,18	10	20		CS II
448.	Buk pospolity <i>Fagus sylvatica</i>	0,75	8	10		
449.	Klon pospolity <i>Acer platanoides</i>	1,68	8	20	siodelko	CS III
450.	Buk pospolity <i>Fagus sylvatica</i>	1,56	12	20		
451.	Dąb szypułkowy <i>Quercus robur</i>	1,42	8	20		CS II
452.	Dąb szypułkowy <i>Quercus robur</i>	0,7	4	7	korona jednostronna, korona bardzo słaba	
453.	Klon pospolity <i>Acer platanoides</i>	1,85	8	20	siodelko	CS I
454.	Klon pospolity <i>Acer platanoides</i>	1,36	6	20	ubytek w korze pnia, korona jednostronna	CS I
455.	Wiąz szypułkowy <i>Ulmus laevis</i>	0,95	6	16	zamiera w 90%	
456.	Dąb szypułkowy <i>Quercus robur</i>	0,82	6	16	siodelko	CS I
457.	Jesion wyniosły <i>Fraxinus excelsior</i>	0,79	4	18	korona bardzo słaba	CS III
458.	Lipa drobnolistna <i>Tilia cordata</i>	1,9	8	20	siodelko	CS I
459.	Martwe drzewo	0,62	-	12		
460.	Klon pospolity <i>Acer platanoides</i>	1,26	12	18	siodelko, korona jednostronna	CS I
461.	Klon pospolity <i>Acer platanoides</i>	1,21	10	20	siodelko	
462.	Grab pospolity <i>Carpinus betulus</i>	0,62	5	5	korona jednostronna	CS I
463.	Wiąz szypułkowy <i>Ulmus laevis</i>	0,87	8	8	zamiera w 90%	
464.	Grab pospolity <i>Carpinus betulus</i>	0,74	4	5	ubytek wgłębny w pniu – 120 cm	
465.	Świerk pospolity <i>Picea abies</i>	1,57	5	20	posusz	CS III
466.	Świerk pospolity <i>Picea abies</i>	1,81	8	20	posusz	CS III
467.	Lipa drobnolistna <i>Tilia cordata</i>	2,38	8	20	silne odrosty u podstawy pnia	CS II
468.	Świerk pospolity <i>Picea abies</i>	1,75	5	20	posusz	CS III
469.	Klon pospolity <i>Acer platanoides</i>	1,14	8	20	siodelko	
470.	Klon jawor <i>Acer pseudoplatanus</i>	0,55	6	16		
471.	Klon jawor <i>Acer pseudoplatanus</i>	0,83	5	18		
472.	Klon jawor <i>Acer pseudoplatanus</i>	0,91	4	20		
473.	Klon jawor <i>Acer pseudoplatanus</i>	1,43	6	20	siodelko	CS I
474.	Klon pospolity <i>Acer platanoides</i>	1,31	6	20		
475.	Klon jawor <i>Acer pseudoplatanus</i>	0,66	4	18	korona jednostronna	
476.	Lipa szerokolistna <i>Tilia platyphyllos</i>	0,53	4	10		
477.	Klon jawor <i>Acer pseudoplatanus</i>	1,39	6	20		
478.	Buk pospolity <i>Fagus sylvatica</i>	1,94	12	20	siodelko, korzenie na wierzchu	CS I
479.	Klon pospolity <i>Acer platanoides</i>	1,09	6	18	ubytek wgłębny w pniu	CS I
480.	Buk pospolity <i>Fagus sylvatica</i>	0,82	6	10	ubytek wgłębny w pniu	
481.	Buk pospolity <i>Fagus sylvatica</i>	1,48	8	20		

482.	Świerk pospolity <i>Picea abies</i>	1,76	6	20	posusz	CS III
483.	Klon pospolity <i>Acer platanoides</i>	1,15	8	20		
484.	Dąb szypułkowy <i>Quercus robur</i>	2,57	10	20	lekko pochylone, bluszcz	CS III
485.	Klon polny <i>Acer campestre</i>	0,97	4	20	odrosty	CS I
486.	Dąb szypułkowy <i>Quercus robur</i>	2,38	10	20	ubytek wgłębny u podstawy pnia, próchnica kominowa	CS II
487.	Klon pospolity <i>Acer platanoides</i>	1,25	6	16	ubytek wgłębny w pniu – 2 m dł. - próchnica kominowa, lekko pochylone	
488.	Klon polny <i>Acer campestre</i>	1,76	6	20		
489.	Klon pospolity <i>Acer platanoides</i>	1,7	8	20	lekko pochylone, siodełko, korzenie na wierzchu	CS I
490.	Klon pospolity <i>Acer platanoides</i>	1,37	6	20	korzenie na wierzchu	
491.	Klon pospolity <i>Acer platanoides</i>	1,13	4	20	korzenie na wierzchu	CS II
492.	Klon pospolity <i>Acer platanoides</i>	1,6	6	18	korona bardzo słaba, korona jednostronna, korzenie na wierzchu	CS I
493.	Klon pospolity <i>Acer platanoides</i>	1,17	4	18	ubytek wgłębny w pniu, korona jednostronna	
494.	Klon pospolity <i>Acer platanoides</i>	1,63	8	20	korona jednostronna, lekko pochylone	
495.	Klon pospolity <i>Acer platanoides</i>	1,25	6	20	siodełko	CS I
496.	Klon pospolity <i>Acer platanoides</i>	1,44	8	20	siodełko	CS I
497.	Lipa drobnolistna <i>Tilia cordata</i>	1,55	10	20	korzenie na wierzchu	CS I
498.	Dąb szypułkowy <i>Quercus robur</i>	1,04	6	6	korona jednostronna, ubytki w korze pnia	CS II
499.	Brzoza brodawkowata <i>Betula pendula</i>	1,05	5	18	mocno pochylone	CS I
500.	Dąb szypułkowy <i>Quercus robur</i>	1,94	7	20		CS II
501.	Dąb szypułkowy <i>Quercus robur</i>	1,7	7	20		CS III
502.	Dąb szypułkowy <i>Quercus robur</i>	1,39	5	20		CS II
503.	Dąb szypułkowy <i>Quercus robur</i>	2,55	7	20	siodełko	CS III
504.	Dąb czerwony <i>Quercus rubra</i>	1,44	6	20		CS I
505.	Daglezja zielona <i>Pseudotsuga menziesii</i>	1,07	4	20	posusz	CS III
506.	Daglezja zielona <i>Pseudotsuga menziesii</i>	1,3	4	20	posusz	CS III
507.	Dąb czerwony <i>Quercus rubra</i>	2,37	6	12	brak wierzchołka wzrostu, korona jednostronna	CS II
508.	Buk pospolity <i>Fagus sylvatica</i>	1,4	6	10	korona jednostronna	
509.	Klon jawor <i>Acer pseudoplatanus</i>	1,8	8	18		CS II
510.	Jesion wyniosły <i>Fraxinus excelsior</i>	2,6	12	25	siodełko	CS III
511.	Dąb szypułkowy <i>Quercus robur</i>	1,67	6	18	korona jednostronna	CS I
512.	Dąb szypułkowy <i>Quercus robur</i>	1,35	5	10	korona jednostronna, ubytki w korze pnia	CS II
513.	Klon pospolity <i>Acer platanoides</i>	1,17	6	18	korona jednostronna	
514.	Klon pospolity <i>Acer platanoides</i>	1,09	6	18		CS I
515.	Świerk pospolity <i>Picea abies</i>	1,7	7	20	posusz	CS II
516.	Lipa drobnolistna <i>Tilia cordata</i>	1,18	7	16		
517.	Buk pospolity <i>Fagus sylvatica</i>	1,41	6	20	korona jednostronna	CS I

518.	Klon pospolity <i>Acer platanoides</i>	2,42	10	20	ubytek u podstawy pnia – próchnica kominowa	CS II
519.	Buk pospolity <i>Fagus sylvatica</i>	1,55	10	20		CS I
520.	Buk pospolity <i>Fagus sylvatica</i>	1,79	8	20	korona jednostronna	CS I
521.	Grab pospolity <i>Carpinus betulus</i>	0,9; 0,89; (1,68)	6	14	siodełko	CS II
522.	Buk pospolity <i>Fagus sylvatica</i>	1,29	6	17		
523.	Buk pospolity <i>Fagus sylvatica</i>	2,0	10	20	siodełko	CS II
524.	Buk pospolity <i>Fagus sylvatica</i>	2,01	10	20	siodełko, korona jednostronna	
525.	Klon pospolity <i>Acer platanoides</i>	1,32	7	18	korona jednostronna	CS I
526.	Dąb szypułkowy <i>Quercus robur</i>	1,42	5	20		CS I
527.	Dąb szypułkowy <i>Quercus robur</i>	1,5	3	18	korona bardzo słaba, lekko pochylone	CS II
528.	Dąb szypułkowy <i>Quercus robur</i>	2,43	10	20		CS III
529.	Świerk pospolity <i>Picea abies</i>	1,4	6	20	posusz	CS III
530.	Dąb szypułkowy <i>Quercus robur</i>	1,45	7	20		CS III
531.	Klon pospolity <i>Acer platanoides</i>	0,73	5	16		CS I
532.	Buk pospolity <i>Fagus sylvatica</i>	1,53	8	16		
533.	Dąb szypułkowy <i>Quercus robur</i>	2,25	10	20		CS III
534.	Dąb szypułkowy <i>Quercus robur</i>	3,01	12	25		CS III
535.	Daglezja zielona <i>Pseudotsuga menziesii</i>	1,4	3	20	posusz	CS III
536.	Dąb szypułkowy <i>Quercus robur</i>	1,84	7	20	korona jednostronna	CS III
537.	Klon pospolity <i>Acer platanoides</i>	0,47	4	10	korona jednostronna	
538.	Klon pospolity <i>Acer platanoides</i>	0,79	6	14	korona jednostronna	
539.	Klon pospolity <i>Acer platanoides</i>	0,93	6	16		
540.	Klon pospolity <i>Acer platanoides</i>	1,14	8	18	korona jednostronna	
541.	Klon pospolity <i>Acer platanoides</i>	1,13	7	16		
542.	Dąb szypułkowy <i>Quercus robur</i>	1,25	3	18		CS II
543.	Głóg jednoszyjkowy <i>Crataegus monogyna</i>	0,46	3	5	lekko pochylone	CF
544.	Klon pospolity <i>Acer platanoides</i>	1,09	7	16		CS I
545.	Świerk pospolity <i>Picea abies</i>	1,4	4	20	posusz	CS II
546.	Daglezja zielona <i>Pseudotsuga menziesii</i>	1,23	6	16	siodełko	CS II
547.	Lipa drobnolistna <i>Tilia cordata</i>	1,26	6	10	odrosty	CS I
548.	Głóg jednoszyjkowy <i>Crataegus monogyna</i>	0,33	3	3		CF
549.	Klon pospolity <i>Acer platanoides</i>	1,04	6	18	korona jednostronna	
550.	Klon pospolity <i>Acer platanoides</i>	0,94	6	18		
551.	Klon pospolity <i>Acer platanoides</i>	0,85	5	14	korona jednostronna	
552.	Dąb szypułkowy <i>Quercus robur</i>	1,76	10	20		CS II
553.	Klon pospolity <i>Acer platanoides</i>	1,0	5	18		
554.	Klon pospolity <i>Acer platanoides</i>	0,9	4	16		
555.	Klon pospolity <i>Acer platanoides</i>	0,52	3	10		
556.	Martwe drzewo	0,42	-	8		

557.	Jesion wyniosły <i>Fraxinus excelsior</i>	0,88	5	20		CS II
558.	Klon pospolity <i>Acer platanoides</i>	1,02	6	20		CS I
559.	Klon pospolity <i>Acer platanoides</i>	1,06	6	20	korona jednostronna, lekko pochylone	
560.	Klon pospolity <i>Acer platanoides</i>	1,07	6	20		
561.	Klon pospolity <i>Acer platanoides</i>	0,7	4	16		CS I
562.	Klon pospolity <i>Acer platanoides</i>	0,54	3	16	zamiera	
563.	Klon pospolity <i>Acer platanoides</i>	0,74	5	16		CS I
564.	Dąb szypułkowy <i>Quercus robur</i>	2,7	10	20		CS III
565.	Dąb szypułkowy <i>Quercus robur</i>	1,9	8	20		CS II
566.	Dąb szypułkowy <i>Quercus robur</i>	1,68	6	20		CS II
567.	Brzoza brodawkowata <i>Betula pendula</i>	2,52	10	20		CS I
568.	Klon pospolity <i>Acer platanoides</i>	1,5	7	14	korona jednostronna, siodelko	
569.	Klon pospolity <i>Acer platanoides</i>	1,12	6	14	korona jednostronna	CS I
570.	Dąb szypułkowy <i>Quercus robur</i>	2,75	10	20		CS II
571.	Dąb szypułkowy <i>Quercus robur</i>	1,61	3	20		
572.	Dąb szypułkowy <i>Quercus robur</i>	3,44	12	20	siodelko	CS III
573.	Głóg jednoszyjkowy <i>Crataegus monogyna</i>	0,49	3	4		
574.	Dąb szypułkowy <i>Quercus robur</i>	2,03	6	20		CS II
575.	Dąb szypułkowy <i>Quercus robur</i>	2,03	8	20		CS II
576.	Głóg jednoszyjkowy <i>Crataegus monogyna</i>	0,57	3	5		CS I
577.	Klon pospolity <i>Acer platanoides</i>	0,78	7	10		CS I
578.	Dąb szypułkowy <i>Quercus robur</i>	1,89	7	20		CS II
579.	Klon pospolity <i>Acer platanoides</i>	0,78	6	12	korona jednostronna	
580.	Dąb szypułkowy <i>Quercus robur</i>	1,49	4	20		CS II
581.	Klon pospolity <i>Acer platanoides</i>	0,73	6	12		CS I
582.	Klon pospolity <i>Acer platanoides</i>	0,71	4	12		
583.	Klon pospolity <i>Acer platanoides</i>	1,08	7	16		
584.	Klon jawor <i>Acer pseudoplatanus</i>	1,25	7	16		CS I
585.	Klon jawor <i>Acer pseudoplatanus</i>	1,36	8	20	siodelko	CS II
586.	Klon pospolity <i>Acer platanoides</i>	0,86	6	18	siodelko	
587.	Klon pospolity <i>Acer platanoides</i>	0,73	5	20	korona bardzo słaba	
588.	Klon pospolity <i>Acer platanoides</i>	0,46	4	10	korona bardzo słaba, ubytki wgłębne w korze pnia	
589.	Klon pospolity <i>Acer platanoides</i>	0,78	6	12		CS I
590.	Dąb szypułkowy <i>Quercus robur</i>	2,75	12	20		CS III
591.	Grab pospolity <i>Carpinus betulus</i>	0,63	7	4	ubytek wgłębny w pniu	
592.	Dąb szypułkowy <i>Quercus robur</i>	2,8	12	20		CS III
593.	Dąb szypułkowy <i>Quercus robur</i>	1,8	8	20		CS II

594.	Dąb szypułkowy <i>Quercus robur</i>	1,67	6	20	korona jednostronna, bluszcz	CS II
595.	Klon pospolity <i>Acer platanoides</i>	0,89	6	12	korona jednostronna	
596.	Dąb szypułkowy <i>Quercus robur</i>	0,79	4	12		CS I
597.	Dąb szypułkowy <i>Quercus robur</i>	1,23	6	16		CS I
598.	Klon pospolity <i>Acer platanoides</i>	0,86	6	14		
599.	Klon pospolity <i>Acer platanoides</i>	0,66	6	10	korona jednostronna	
600.	Dąb szypułkowy <i>Quercus robur</i>	1,66	5	20	korona jednostronna	CS II
601.	Dąb szypułkowy <i>Quercus robur</i>	2,64	12	20		CS III
602.	Dąb szypułkowy <i>Quercus robur</i>	3,8	12	25	siodełko	CS III
603.	Głóg jednoszyjkowy <i>Crataegus monogyna</i>	0,59	3	5		CS I
604.	Dąb szypułkowy <i>Quercus robur</i>	2,28	7	20	korona jednostronna	CS I
605.	Dąb szypułkowy <i>Quercus robur</i>	1,74	6	20	korona jednostronna	CS II

SEKTOR II

Nr. rośliny na planie	Nazwa	Obwód pnia drzewa [m] lub zakres obwodów i liczba pni krzewów	Średnica korony [m] lub powierzchnia krzewów [m ²]	Wysokość [m]	Uwagi	Zabieg
1.	Klon pospolity <i>Acer platanoides</i>	2,2	10	18	siodełko	CS II
2.	Klon jawor <i>Acer pseudoplatanus</i>	0,36	4	4	korona jednostronna	
3.	Lipa drobnolistna <i>Tilia cordata</i>	1,4	8	18		CS I
4.	Lipa drobnolistna <i>Tilia cordata</i>	1,56	8	18	korona jednostronna	
5.	Lipa drobnolistna <i>Tilia cordata</i>	1,37	8	18		
6.	Lipa drobnolistna <i>Tilia cordata</i>	1,25	8	18		CS I
7.	Lipa drobnolistna <i>Tilia cordata</i>	1,23	6	16	korona jednostronna, lekko pochylone	CS I
8.	Klon pospolity <i>Acer platanoides</i>	0,98	6	16		CS I
9.	Jesion wyniosły <i>Fraxinus excelsior</i>	0,96	4	20		CS I
10.	Jesion wyniosły <i>Fraxinus excelsior</i>	1,18	6	20		CS I
11.	Klon jawor <i>Acer pseudoplatanus</i>	0,81	5	18		
12.	Lipa drobnolistna <i>Tilia cordata</i>	1,1	8	18	siodełko	
13.	Jesion wyniosły <i>Fraxinus excelsior</i>	2,9	10	25	bluszcz	CS III
14.	Klon pospolity <i>Acer platanoides</i>	2,11	10	16	bluszcz	
15.	Dąb szypułkowy <i>Quercus robur</i>	1,85	8	20		CS II
16.	Wiąz górski <i>Ulmus glabra</i>	0,38	4	6	korona bardzo słaba	
17.	Wiąz polny <i>Ulmus minor</i>	0,47	4	6		
18.	Klon jawor <i>Acer pseudoplatanus</i>	1,01	7	16		
19.	Lipa drobnolistna <i>Tilia cordata</i>	0,51	7	7		
20.	Lipa drobnolistna <i>Tilia cordata</i>	0,85	7	16	lekko pochylone	

21.	Grab pospolity <i>Carpinus betulus</i>	0,55; 0,3; (0,86)	6	8		
22.	Klon jawor <i>Acer pseudoplatanus</i>	0,62	4	10	korona jednostronna	
23.	Jesion wyniosły <i>Fraxinus excelsior</i>	0,91	4	20		
24.	Jesion wyniosły <i>Fraxinus excelsior</i>	0,46	3	14		
25.	Jesion wyniosły <i>Fraxinus excelsior</i>	1,22	5	20		CS I
26.	Jesion wyniosły <i>Fraxinus excelsior</i>	1,47	7	20		CS II
27.	Jesion mallowy <i>Fraxinus ornus</i>	0,55	3	12	zamiera	
28.	Jesion wyniosły <i>Fraxinus excelsior</i>	0,91	3	20		
29.	Buk pospolity <i>Fagus sylvatica</i>	0,72	7	12		
30.	Jesion wyniosły <i>Fraxinus excelsior</i>	0,73	4	20	ubytki u podstawy pnia, próba ścięcia drzewa	
31.	Jesion wyniosły <i>Fraxinus excelsior</i>	1,22	4	20		CS I
32.	Jesion wyniosły <i>Fraxinus excelsior</i>	0,99	3	20		CS II
33.	Jesion wyniosły <i>Fraxinus excelsior</i>	0,57	3	16		
34.	Jesion wyniosły <i>Fraxinus excelsior</i>	0,94	4	20		CS II
35.	Jesion wyniosły <i>Fraxinus excelsior</i>	1,33	4	20		CS II
36.	Lipa drobnolistna <i>Tilia cordata</i>	0,69	7	10	mocno pochylone	CS I
37.	Jesion wyniosły <i>Fraxinus excelsior</i>	1,11	4	20		CS II
38.	Jesion wyniosły <i>Fraxinus excelsior</i>	1,03	4	20		CS II
39.	Jesion wyniosły <i>Fraxinus excelsior</i>	0,82	4	20		CS II
40.	Klon jawor <i>Acer pseudoplatanus</i>	1,7	10	20	siodełko	CS I
41.	Buk pospolity <i>Fagus sylvatica</i>	0,76	8	12		
42.	Klon jawor <i>Acer pseudoplatanus</i>	0,91	6	18		
43.	Klon jawor <i>Acer pseudoplatanus</i>	0,53	3	10		
44.	Klon jawor <i>Acer pseudoplatanus</i>	0,97	6	18		
45.	Klon jawor <i>Acer pseudoplatanus</i>	0,77	4	14		
46.	Klon jawor <i>Acer pseudoplatanus</i>	0,61	3	12		
47.	Klon jawor <i>Acer pseudoplatanus</i>	0,48	4	10	korona jednostronna	
48.	Lipa drobnolistna <i>Tilia cordata</i>	1,07	8	18		
49.	Klon pospolity <i>Acer platanoides</i>	1,08	8	18		
50.	Lipa drobnolistna <i>Tilia cordata</i>	0,79	3	18		
51.	Buk pospolity <i>Fagus sylvatica</i>	0,53	5	10		
52.	Buk pospolity <i>Fagus sylvatica</i>	0,58	5	12		
53.	Jesion wyniosły <i>Fraxinus excelsior</i>	1,28	6	20		CS II
54.	Klon pospolity <i>Acer platanoides</i>	0,5	3	7	korona jednostronna	
55.	Klon jawor <i>Acer pseudoplatanus</i>	0,32	3	5	korona jednostronna	
56.	Dąb szypułkowy <i>Quercus robur</i>	2,1	8	20	korona jednostronna	CS II
57.	Kasztanowiec pospolity <i>Aesculus hippocastanum</i>	0,4	4	6	korona jednostronna	

58.	Martwe drzewo	0,47	-	10		
59.	Kasztanowiec pospolity <i>Aesculus hippocastanum</i>	3,1	7	20	siodelko	CS II
60.	Kasztanowiec pospolity <i>Aesculus hippocastanum</i>	2,09	10	20	siodelko	CS I
61.	Olsza czarna <i>Alnus glutinosa</i>	0,91; 0,81; 0,7	8	14		
62.	Czeremcha pospolita <i>Prunus padus</i>	0,67	3	6	korona jednostronna	CS II
63.	Klon jawor <i>Acer pseudoplatanus</i>	0,45	3	10	korona jednostronna	
64.	Jesion wyniosły <i>Fraxinus excelsior</i>	1,5	6	20		CS III
65.	Dąb szypułkowy <i>Quercus robur</i>	1,13	6	12		CS II
66.	Klon pospolity <i>Acer platanoides</i>	0,34	3	6		
67.	Jesion wyniosły <i>Fraxinus excelsior</i>	0,91	3	20	korona bardzo słaba	
68.	Buk pospolity <i>Fagus sylvatica</i>	0,7	6	12		
69.	Jesion wyniosły <i>Fraxinus excelsior</i>	1,05	4	20		CS II
70.	Jesion wyniosły <i>Fraxinus excelsior</i>	1,27	6	20		CS II
71.	Jesion wyniosły <i>Fraxinus excelsior</i>	1,19	3	20		CS II
72.	Jesion wyniosły <i>Fraxinus excelsior</i>	1,01	4	20		CS II
73.	Buk pospolity <i>Fagus sylvatica</i>	0,47	5	10		
74.	Jesion wyniosły <i>Fraxinus excelsior</i>	1,21	3	20		CS II
75.	Buk pospolity <i>Fagus sylvatica</i>	1,07	6	14	korona jednostronna	
76.	Buk pospolity <i>Fagus sylvatica</i>	0,42	3	8	korona jednostronna, lekko pochylone	
77.	Jesion wyniosły <i>Fraxinus excelsior</i>	0,79	3	12		
78.	Jesion wyniosły <i>Fraxinus excelsior</i>	1,12	4	20		CS II
79.	Buk pospolity <i>Fagus sylvatica</i>	0,59	4	12		
80.	Buk pospolity <i>Fagus sylvatica</i>	0,59	3	10	korona jednostronna	
81.	Jesion wyniosły <i>Fraxinus excelsior</i>	0,27	5	20		CS II
82.	Jesion wyniosły <i>Fraxinus excelsior</i>	0,6	2	10	korona bardzo słaba	
83.	Buk pospolity <i>Fagus sylvatica</i>	0,66	4	10		
84.	Klon jawor <i>Acer pseudoplatanus</i>	1,06	7	18		
85.	Jesion wyniosły <i>Fraxinus excelsior</i>	1,06; 0,58; (1,43)	7	20	siodelko	CS II
86.	Jesion wyniosły <i>Fraxinus excelsior</i>	0,9	4	20	mocno pochylone	CS I
87.	Jesion wyniosły <i>Fraxinus excelsior</i>	0,59	2	16	mocno pochylone, korona bardzo słaba	
88.	Buk pospolity <i>Fagus sylvatica</i>	0,66	5	12		
89.	Jesion wyniosły <i>Fraxinus excelsior</i>	0,78	4	20		CS I
90.	Jesion wyniosły <i>Fraxinus excelsior</i>	1,27	6	20		CS II
91.	Jesion wyniosły <i>Fraxinus excelsior</i>	0,95	3	20		CS II
92.	Martwe drzewo	0,58	-	14		
93.	Olsza czarna <i>Alnus glutinosa</i>	1,44	6	20		
94.	Martwe drzewo	0,68	-	10		
95.	Buk pospolity <i>Fagus sylvatica</i>	0,43	4	8		

96.	Jesion wyniosły <i>Fraxinus excelsior</i>	1,06	5	20		CS II
97.	Jesion wyniosły <i>Fraxinus excelsior</i>	0,79	3	20	korona bardzo słaba	CS I
98.	Buk pospolity <i>Fagus sylvatica</i>	0,58	6	10		
99.	Buk pospolity <i>Fagus sylvatica</i>	0,48	6	10		CS I
100.	Buk pospolity <i>Fagus sylvatica</i>	0,37	5	7		
101.	Buk pospolity <i>Fagus sylvatica</i>	0,83	6	10		
102.	Dąb szypułkowy <i>Quercus robur</i>	2,32	10	20	powierzchniowe ubytki w korze pnia	CS III
103.	Buk pospolity <i>Fagus sylvatica</i>	0,56	5	8		CS I
104.	Świerk pospolity <i>Picea abies</i>	1,79	7	20	powierzchniowe ubytki w korze pnia	CS III
105.	Klon pospolity <i>Acer platanoides</i>	0,61	5	12	korona jednostronna	
106.	Olsza czarna <i>Alnus glutinosa</i>	2,06	5	20	odrosty	CS I
107.	Olsza czarna <i>Alnus glutinosa</i>	1,43	5	20		
108.	Olsza czarna <i>Alnus glutinosa</i>	1,6	5	20		
109.	Jesion wyniosły <i>Fraxinus excelsior</i>	0,56	3	16		
110.	Buk pospolity <i>Fagus sylvatica</i>	0,41	4	7		
111.	Buk pospolity <i>Fagus sylvatica</i>	0,87	7	10		CS I
112.	Buk pospolity <i>Fagus sylvatica</i>	0,39	3	7		
113.	Klon pospolity <i>Acer platanoides</i>	0,86	8	16		CS I
114.	Lipa drobnolistna <i>Tilia cordata</i>	0,85	8	16		
115.	Jesion wyniosły <i>Fraxinus excelsior</i>	1,83	8	20	siodelko	CS III
116.	Martwe drzewo	0,55	-	6		
117.	Jesion wyniosły <i>Fraxinus excelsior</i>	0,45	3	8	korona bardzo słaba	
118.	Lipa drobnolistna <i>Tilia cordata</i>	2,12	10	20	korona jednostronna	CS II
119.	Dąb szypułkowy <i>Quercus robur</i>	0,57	4	7	korona jednostronna, kolizja z lipą	
120.	Kasztanowiec pospolity <i>Aesculus hippocastanum</i>	1,77	7	12		CS I
121.	Jesion wyniosły <i>Fraxinus excelsior</i>	1,53; 1,45; (2,43)	10	20	siodelko	CS II
122.	Grab pospolity <i>Carpinus betulus</i>	0,86	7	10		
123.	Dąb szypułkowy <i>Quercus robur</i>	2,61	8	20	korona jednostronna	CS III
124.	Dąb szypułkowy <i>Quercus robur</i>	3,19	12	20		CS III
125.	Buk pospolity <i>Fagus sylvatica</i>	2,25	10	20	korona jednostronna, lekko pochylone	CS I
126.	Grab pospolity <i>Carpinus betulus</i>	1,42	8	14	korona jednostronna	CS II
127.	Klon pospolity <i>Acer platanoides</i>	1,75	10	20		CS III
128.	Świerk pospolity <i>Picea abies</i>	1,7	4	20		CS II
129.	Jesion wyniosły <i>Fraxinus excelsior</i>	1,1	4	20	lekko pochylone	CS I
130.	Dąb szypułkowy <i>Quercus robur</i>	0,77	4	12	korona jednostronna	CS I
131.	Dąb szypułkowy <i>Quercus robur</i>	1,54	10	20		CS III
132.	Dąb szypułkowy <i>Quercus robur</i>	2,56	14	20	mocno pochylone	CS III
133.	Buk pospolity <i>Fagus sylvatica</i>	2,42	12	20	siodelko	

134.	Dąb szypułkowy <i>Quercus robur</i>	1,73	8	20	korona jednostronna	CS II
135.	Jesion wyniosły <i>Fraxinus excelsior</i>	0,86	4	20		CS II
136.	Jesion wyniosły <i>Fraxinus excelsior</i>	1,16	4	20	mocno pochylone	CS II
137.	Klon pospolity <i>Acer platanoides</i>	0,74	6	6	mocno pochylone, kolizja z bukiem	CS II
138.	Martwe drzewo	0,76	-	8		
139.	Buk pospolity <i>Fagus sylvatica</i>	1,83	12	20		
140.	Jesion wyniosły <i>Fraxinus excelsior</i>	2,85	10	25		CS III
141.	Buk pospolity <i>Fagus sylvatica</i>	0,87	6	16		
142.	Buk pospolity <i>Fagus sylvatica</i>	1,39	8	18	korona jednostronna	
143.	Dąb szypułkowy <i>Quercus robur</i>	2,16	10	20	bluszcz	CS III
144.	Dąb szypułkowy <i>Quercus robur</i>	1,67	8	20		CS III
145.	Buk pospolity <i>Fagus sylvatica</i>	1,15	8	16		
146.	Martwe drzewo	0,8	-	8		
147.	Buk pospolity <i>Fagus sylvatica</i>	0,95	6	14		
148.	Dąb szypułkowy <i>Quercus robur</i>	1,71	10	20		CS III
149.	Brzoza brodawkowata <i>Betula pendula</i>	1,62	6	20	lekko pochylone	
150.	Brzoza brodawkowata <i>Betula pendula</i>	2,11	4	20	siodełko	
151.	Brzoza brodawkowata <i>Betula pendula</i>	1,36	5	20		
152.	Dąb szypułkowy <i>Quercus robur</i>	2,1	10	20	korona jednostronna	CS III
153.	Buk pospolity <i>Fagus sylvatica</i>	1,3	8	16	korona jednostronna	
154.	Buk pospolity <i>Fagus sylvatica</i>	1,16	8	16		
155.	Dąb szypułkowy <i>Quercus robur</i>	1,45	7	20		CS II
156.	Buk pospolity <i>Fagus sylvatica</i>	1,02	8	14	korona jednostronna	
157.	Dąb szypułkowy <i>Quercus robur</i>	2,65	8	20		CS III
158.	Dąb szypułkowy <i>Quercus robur</i>	2,08	10	20		CS III
159.	Dąb szypułkowy <i>Quercus robur</i>	1,5	6	20		CS II
160.	Dąb szypułkowy <i>Quercus robur</i>	1,77	6	20		CS III
161.	Dąb szypułkowy <i>Quercus robur</i>	1,75	6	20	lekko pochylone	CS III
162.	Dąb szypułkowy <i>Quercus robur</i>	2,57	12	20	lekko pochylone	CS III
163.	Dąb szypułkowy <i>Quercus robur</i>	2,47	10	20		CS III
164.	Dąb szypułkowy <i>Quercus robur</i>	1,36	4	20		CS II
165.	Buk pospolity <i>Fagus sylvatica</i>	0,95	6	14		CS I
166.	Grab pospolity <i>Carpinus betulus</i>	0,87	6	12		CS I
167.	Jesion wyniosły <i>Fraxinus excelsior</i>	1,36	6	20		CS II
168.	Buk pospolity <i>Fagus sylvatica</i>	0,86	6	14		
169.	Brzoza brodawkowata <i>Betula pendula</i>	1,73	6	20	lekko pochylone	CS II
170.	Dąb szypułkowy <i>Quercus robur</i>	1,81	12	20	mocno pochylone	CS III
171.	Dąb szypułkowy <i>Quercus robur</i>	0,8	4	16		CS I
172.	Buk pospolity <i>Fagus sylvatica</i>	1,77	10	18	lekko pochylone	

173.	Dąb szypułkowy <i>Quercus robur</i>	2,18	10	20		CS III
174.	Dąb szypułkowy <i>Quercus robur</i>	1,95	7	20		CS III
175.	Klon pospolity <i>Acer platanoides</i>	0,5	3	6	korona jednostronna	
176.	Jesion mанны <i>Fraxinus ornus</i>	0,99; 0,83; (1,82)	4	20	siodełko	
177.	Buk pospolity <i>Fagus sylvatica</i>	0,95	5	12	bluszcz	
178.	Jesion mанны <i>Fraxinus ornus</i>	0,94	4	20	korona jednostronna	CS III
179.	Jesion wyniosły <i>Fraxinus excelsior</i>	1,34	7	20		CS II
180.	Martwe drzewo	0,8	-	8		
181.	Klon pospolity <i>Acer platanoides</i>	1,02	8	16		
182.	Olsza czarna <i>Alnus glutinosa</i>	1,19	5	20		
183.	Olsza czarna <i>Alnus glutinosa</i>	1,75	6	20		
184.	Olsza czarna <i>Alnus glutinosa</i>	2,16	8	20	siodełko, lekko pochylone	
185.	Olsza czarna <i>Alnus glutinosa</i>	1,95	8	20	lekko pochylone	
186.	Olsza czarna <i>Alnus glutinosa</i>	1,43	7	20		CS I
187.	Olsza czarna <i>Alnus glutinosa</i>	1,3	5	20		
188.	Olsza czarna <i>Alnus glutinosa</i>	1,61	6	20		
189.	Olsza czarna <i>Alnus glutinosa</i>	1,54	4	20	korona jednostronna	
190.	Olsza czarna <i>Alnus glutinosa</i>	1,9	5	20	korona jednostronna	CS I
191.	Klon pospolity <i>Acer platanoides</i>	0,31	6	4		
192.	Jesion wyniosły <i>Fraxinus excelsior</i>	0,99	5	18		CS II
193.	Olsza czarna <i>Alnus glutinosa</i>	2,29	10	20	odrosty	CS III
194.	Grab pospolity <i>Carpinus betulus</i>	0,66	4	7	lekko pochylone	
195.	Grab pospolity <i>Carpinus betulus</i>	0,71	4	7		
196.	Grab pospolity <i>Carpinus betulus</i>	0,97	5	7	korona jednostronna	
197.	Grab pospolity <i>Carpinus betulus</i>	0,78	5	7	korona jednostronna	
198.	Grab pospolity <i>Carpinus betulus</i>	0,74	5	7	korona jednostronna	
199.	Jesion wyniosły <i>Fraxinus excelsior</i>	1,24	5	20		CS II
200.	Olsza czarna <i>Alnus glutinosa</i>	1,02	4	6	brak wierzchołka wzrostu	
201.	Jesion wyniosły <i>Fraxinus excelsior</i>	1,23	7	20		
202.	Olsza czarna <i>Alnus glutinosa</i>	1,84	7	20		
203.	Jesion wyniosły <i>Fraxinus excelsior</i>	0,79; 0,96; (1,53)	4	7	korona bardzo słaba, zamiera	
204.	Grab pospolity <i>Carpinus betulus</i>	0,9	6	8		
205.	Grab pospolity <i>Carpinus betulus</i>	0,89	5	8		CS I
206.	Buk pospolity <i>Fagus sylvatica</i>	1,2	8	16		
207.	Buk pospolity <i>Fagus sylvatica</i>	1,05	6	16		CS I
208.	Grab pospolity <i>Carpinus betulus</i>	1,57	8	12	siodełko	
209.	Grab pospolity <i>Carpinus betulus</i>	1,0	6	12	odrosty	
210.	Grab pospolity <i>Carpinus betulus</i>	0,85	6	8		CS II

211.	Grab pospolity <i>Carpinus betulus</i>	0,9	7	8		CS I
212.	Grab pospolity <i>Carpinus betulus</i>	0,5	6	8		
213.	Brzoza brodawkowata <i>Betula pendula</i>	1,63	10	20	ubytek wgłębny u podstawy pnia	CS II
214.	Brzoza brodawkowata <i>Betula pendula</i>	1,37	7	20	mocno pochylone	
215.	Brzoza brodawkowata <i>Betula pendula</i>	1,96	8	20	ubytek wgłębny u podstawy pnia	CS II
216.	Olsza czarna <i>Alnus glutinosa</i>	2,25	7	20	siodełko	
217.	Grab pospolity <i>Carpinus betulus</i>	1,14	6	12		
218.	Brzoza brodawkowata <i>Betula pendula</i>	1,91	10	20	siodełko	CS II
219.	Grab pospolity <i>Carpinus betulus</i>	0,78	5	8	korona jednostronna	
220.	Grab pospolity <i>Carpinus betulus</i>	1,43	8	12		
221.	Grab pospolity <i>Carpinus betulus</i>	1,34	8	12		CS III
222.	Grab pospolity <i>Carpinus betulus</i>	0,83	4	7		
223.	Grab pospolity <i>Carpinus betulus</i>	0,99	5	8	siodełko	CS II
224.	Grab pospolity <i>Carpinus betulus</i>	0,89	6	8	siodełko	
225.	Grab pospolity <i>Carpinus betulus</i>	0,4	4	6		
226.	Grab pospolity <i>Carpinus betulus</i>	1,57	8	12	siodełko, lekko pochylone	CS I
227.	Grab pospolity <i>Carpinus betulus</i>	0,54	5	6		
228.	Brzoza brodawkowata <i>Betula pendula</i>	1,8	8	20		CS II
229.	Klon jawor <i>Acer pseudoplatanus</i>	1,25; 1,0; (1,84)	7	10	korona jednostronna, lekko pochylone, siodełko, opiera się o drzewo po drugiej stronie kanału	
230.	Grab pospolity <i>Carpinus betulus</i>	0,83	6	10	ubytek u podstawy pnia, blizny po konarach	
231.	Grab pospolity <i>Carpinus betulus</i>	0,99	8	14		CS I
232.	Grab pospolity <i>Carpinus betulus</i>	0,81	6	12		CS I
233.	Grab pospolity <i>Carpinus betulus</i>	1,39	6	14	siodełko	
234.	Grab pospolity <i>Carpinus betulus</i>	1,7	7	14	siodełko	
235.	Jesion wyniosły <i>Fraxinus excelsior</i>	0,9	1	16	korona bardzo słaba, zamiera	
236.	Jesion wyniosły <i>Fraxinus excelsior</i>	0,7	2	16	korona bardzo słaba, zamiera	
237.	Jesion wyniosły <i>Fraxinus excelsior</i>	1,23	4	20		CS III
238.	Jesion wyniosły <i>Fraxinus excelsior</i>	1,14	6	20		CS I
239.	Jesion wyniosły <i>Fraxinus excelsior</i>	0,58	3	18	korona bardzo słaba, zamiera	
240.	Jesion wyniosły <i>Fraxinus excelsior</i>	0,91	1	18	zamiera	
241.	Jesion wyniosły <i>Fraxinus excelsior</i>	1,24	5	20		CS I
242.	Jesion wyniosły <i>Fraxinus excelsior</i>	1,82	8	20		CS II
243.	Jesion wyniosły <i>Fraxinus excelsior</i>	0,79	1	18	zamiera	
244.	Jesion wyniosły <i>Fraxinus excelsior</i>	0,89; 0,59	4	18	cieńszy pęd zamiera – do usunięcia	CS III
245.	Grab pospolity <i>Carpinus betulus</i>	1,01	7	8	korona jednostronna	CS II
246.	Buk pospolity <i>Fagus sylvatica</i>	1,14	6	20		
247.	Buk pospolity <i>Fagus sylvatica</i>	1,14	6	20		CS I

248.	Buk pospolity <i>Fagus sylvatica</i>	1,45	8	20		CS I
249.	Brzoza brodawkowata <i>Betula pendula</i>	1,65	10	20		CS III
250.	Grab pospolity <i>Carpinus betulus</i>	0,75	3	8		
251.	Grab pospolity <i>Carpinus betulus</i>	1,25	6	8	korona jednostronna, mocno pochylone	
252.	Grab pospolity <i>Carpinus betulus</i>	0,790,94	5	6	korona jednostronna	
253.	Buk pospolity <i>Fagus sylvatica</i>	1,49	6	12		
254.	Grab pospolity <i>Carpinus betulus</i>	1,83	8	14	lekko pochylone	CS I
255.	Brzoza brodawkowata <i>Betula pendula</i>	0,37	10	20		CS II
256.	Buk pospolity <i>Fagus sylvatica</i>	1,54	4	7		
257.	Buk pospolity <i>Fagus sylvatica</i>	0,65	8	20		
258.	Buk pospolity <i>Fagus sylvatica</i>	1,12	4	8		
259.	Buk pospolity <i>Fagus sylvatica</i>	1,14	5	20		
260.	Buk pospolity <i>Fagus sylvatica</i>	0,57	6	20		
261.	Buk pospolity <i>Fagus sylvatica</i>	1,26	5	8		
262.	Buk pospolity <i>Fagus sylvatica</i>	0,7	6	8	korona jednostronna	CS III
263.	Buk pospolity <i>Fagus sylvatica</i>	1,99	4	8	korona jednostronna	
264.	Brzoza brodawkowata <i>Betula pendula</i>	1,3	12	20	siodełko	
265.	Buk pospolity <i>Fagus sylvatica</i>	0,5	6	16		
266.	Buk pospolity <i>Fagus sylvatica</i>	0,5	4	8		
267.	Buk pospolity <i>Fagus sylvatica</i>	1,61	8	18	siodełko, lekko pochylone	
268.	Buk pospolity <i>Fagus sylvatica</i>	0,51	5	6		
269.	Buk pospolity <i>Fagus sylvatica</i>	0,65	6	8		
270.	Jesion wyniosły <i>Fraxinus excelsior</i>	1,73	6	16	zamiera, siodełko	CS III
271.	Buk pospolity <i>Fagus sylvatica</i>	0,61	5	5	lekko pochylone, ubytki wglębne w korze pnia	
272.	Buk pospolity <i>Fagus sylvatica</i>	0,78	6	12		
273.	Buk pospolity <i>Fagus sylvatica</i>	1,15; 1,05; (2,1)	8	16	korona jednostronna, mocno pochylone	
274.	Buk pospolity <i>Fagus sylvatica</i>	0,92	6	16	mocno pochylone, korzenie na wierzchu, oparte o drzewo obok	
275.	Buk pospolity <i>Fagus sylvatica</i>	1,24	6	16	mocno pochylone, korzenie na wierzchu, oparte o drzewo obok	
276.	Jesion wyniosły <i>Fraxinus excelsior</i>	0,93	3	18		CS II
277.	Jesion wyniosły <i>Fraxinus excelsior</i>	0,73	-	18	martwe drzewo	
278.	Jesion marnowaty <i>Fraxinus ornus</i>	1,11	4	18	zamiera	CS III
279.	Brzoza brodawkowata <i>Betula pendula</i>	1,96	12	20	miotłastość - narośl	CS III
280.	Buk pospolity <i>Fagus sylvatica</i>	1,08	8	14		
281.	Brzoza brodawkowata <i>Betula pendula</i>	1,07	3	12		
282.	Brzoza brodawkowata <i>Betula pendula</i>	1,31	8	20	ubytek wglębny u podstawy pnia	CS II
283.	Buk pospolity <i>Fagus sylvatica</i>	0,7	5	8		
284.	Buk pospolity <i>Fagus sylvatica</i>	0,63	4	10	leży	

285.	Buk pospolity <i>Fagus sylvatica</i>	0,65	5	6		
286.	Jesion wyniosły <i>Fraxinus excelsior</i>	0,95	2	14	zamiera	
287.	Jesion wyniosły <i>Fraxinus excelsior</i>	1,04	4	18		CS III
288.	Jesion wyniosły <i>Fraxinus excelsior</i>	1,15	1	18	zamiera	
289.	Jesion wyniosły <i>Fraxinus excelsior</i>	1,85	8	20	siodełko	CS III
290.	Buk pospolity <i>Fagus sylvatica</i>	0,58	6	8		
291.	Buk pospolity <i>Fagus sylvatica</i>	0,94	6	14	mocno pochylone, korzenie na wierzchu, oparte o inne drzewo	
292.	Buk pospolity <i>Fagus sylvatica</i>	1,15	6	14	mocno pochylone, korzenie na wierzchu, oparte o inne drzewo	
293.	Buk pospolity <i>Fagus sylvatica</i>	1,04	6	8	lekko pochylone	
294.	Brzoza brodawkowata <i>Betula pendula</i>	1,57	5	16	mocno pochylone, oparte o inne drzewo	
295.	Brzoza brodawkowata <i>Betula pendula</i>	1,59	10	20		
296.	Buk pospolity <i>Fagus sylvatica</i>	0,67	6	8	korona jednostronna	CS I
297.	Buk pospolity <i>Fagus sylvatica</i>	0,73	6	8		CS I
298.	Jesion wyniosły <i>Fraxinus excelsior</i>	2,33	14	20	siodełko	CS III
299.	Buk pospolity <i>Fagus sylvatica</i>	1,12	6	12	korona jednostronna	CS II
300.	Buk pospolity <i>Fagus sylvatica</i>	1,04	6	12	korona jednostronna	CS II
301.	Buk pospolity <i>Fagus sylvatica</i>	0,45	3	7	kolizja z jesionem	
302.	Grab pospolity <i>Carpinus betulus</i>	0,71; 0,49	4	8	korona jednostronna, odrosty	
303.	Buk pospolity <i>Fagus sylvatica</i>	1,2	6	16	lekko pochylone	CS II
304.	Buk pospolity <i>Fagus sylvatica</i>	0,64	6	8		
305.	Buk pospolity <i>Fagus sylvatica</i>	0,48	4	6		
306.	Buk pospolity <i>Fagus sylvatica</i>	0,53	4	6		
307.	Buk pospolity <i>Fagus sylvatica</i>	0,75	4	6		
308.	Buk pospolity <i>Fagus sylvatica</i>	0,89	4	12		
309.	Buk pospolity <i>Fagus sylvatica</i>	0,66	4	10		
310.	Buk pospolity <i>Fagus sylvatica</i>	0,99	6	16		
311.	Buk pospolity <i>Fagus sylvatica</i>	0,93	8	16	korona jednostronna	CS II
312.	Buk pospolity <i>Fagus sylvatica</i>	0,64	4	10	korona jednostronna	
313.	Buk pospolity <i>Fagus sylvatica</i>	1,07	6	16	korona jednostronna	
314.	Buk pospolity <i>Fagus sylvatica</i>	1,02	7	16	korona jednostronna	
315.	Buk pospolity <i>Fagus sylvatica</i>	0,71	5	10		CS I
316.	Buk pospolity <i>Fagus sylvatica</i>	0,68	5	8		
317.	Brzoza brodawkowata <i>Betula pendula</i>	1,28	6	18		
318.	Brzoza brodawkowata <i>Betula pendula</i>	1,57	8	20	mocno pochylone	CS III
319.	Buk pospolity <i>Fagus sylvatica</i>	1,34	6	14	mocno pochylone, leży na innych drzewach	
320.	Buk pospolity <i>Fagus sylvatica</i>	1,38	8	18		CS I
321.	Dąglezja zielona <i>Pseudotsuga menziesii</i>	0,9	6	10	korona jednostronna	

322.	Daglezja zielona <i>Pseudotsuga menziesii</i>	1,6	8	20		CS II
323.	Daglezja zielona <i>Pseudotsuga menziesii</i>	1,2	6	16		
324.	Jesion wyniosły <i>Fraxinus excelsior</i>	0,82	3	18	zamiera	
325.	Jesion wyniosły <i>Fraxinus excelsior</i>	0,78	2	1	zamiera	
326.	Brzoza brodawkowata <i>Betula pendula</i>	1,13	5	18	mocno pochylone	
327.	Buk pospolity <i>Fagus sylvatica</i>	1,1	8	18	korona jednostronna	CS II
328.	Buk pospolity <i>Fagus sylvatica</i>	1,04	8	18		CS III
329.	Brzoza brodawkowata <i>Betula pendula</i>	2,24	6	20	siodelko	CS II
330.	Grab pospolity <i>Carpinus betulus</i>	1,22	10	7		
331.	Jesion wyniosły <i>Fraxinus excelsior</i>	0,64	1	4	martwe	
332.	Jesion wyniosły <i>Fraxinus excelsior</i>	2,22	10	20		CS III
333.	Buk pospolity <i>Fagus sylvatica</i>	1,53	8	20		
334.	Buk pospolity <i>Fagus sylvatica</i>	0,93	6	10	korona jednostronna, lekko pochylone	
335.	Jesion wyniosły <i>Fraxinus excelsior</i>	1,44	4	20		CS III
336.	Buk pospolity <i>Fagus sylvatica</i>	1,34	10	16		CS II
337.	Buk pospolity <i>Fagus sylvatica</i>	1,51	8	18		CS I
338.	Buk pospolity <i>Fagus sylvatica</i>	0,73	7	5	odrosty	
339.	Jesion wyniosły <i>Fraxinus excelsior</i>	1,29	8	20	odrosty	CS III
340.	Buk pospolity <i>Fagus sylvatica</i>	0,5	3	8		
341.	Jesion wyniosły <i>Fraxinus excelsior</i>	1,94	8	20	siodelko, blizny po konarach, ubytki w korze pnia	
342.	Buk pospolity <i>Fagus sylvatica</i>	1,04	8	16		CS III
343.	Buk pospolity <i>Fagus sylvatica</i>	1,58	10	18	mocno pochylone	
344.	Olsza czarna <i>Alnus glutinosa</i>	1,46	6	16		
345.	Olsza czarna <i>Alnus glutinosa</i>	0,7; 1,76	6	20		CS II
346.	Olsza czarna <i>Alnus glutinosa</i>	1,66; 1,04	10	20		CS III
347.	Olsza czarna <i>Alnus glutinosa</i>	1,13	3	16	zamiera, pręty	
348.	Olsza czarna <i>Alnus glutinosa</i>	1,73	6	20	odrosty	CS I
349.	Olsza czarna <i>Alnus glutinosa</i>	1,76	10	20		
350.	Olsza czarna <i>Alnus glutinosa</i>	1,72	10	20	odrosty	
351.	GD: olsza czarna	0,1 – 0,5	pow. 47 m ²	6		
352.	Jesion wyniosły <i>Fraxinus excelsior</i>	2,55	8	16	zamiera w 70%, siodelko	
353.	GK: dereń biały, klon pospolity, wierzbowa iwa	-	pow. 116 m ²	2	CF- 50 m ²	CF/ U
354.	Jesion wyniosły <i>Fraxinus excelsior</i>	1,04	-	-	martwe	
355.	Jesion wyniosły <i>Fraxinus excelsior</i>	0,9	-	-	martwe	
356.	Jesion wyniosły <i>Fraxinus excelsior</i>	1,62	8	20		CS II
357.	Dąb szypułkowy <i>Quercus robur</i>	0,82	6	16		CS II
358.	Grab pospolity <i>Carpinus betulus</i>	1,05	10	12		
359.	Lipa drobnolistna <i>Tilia cordata</i>	1,68	10	20	siodelko	CS I

360.	Jesion wyniosły <i>Fraxinus excelsior</i>	1,18	-	20	martwe	
361.	Jesion wyniosły <i>Fraxinus excelsior</i>	1,86	8	20	siodelko	CS III
362.	Jesion wyniosły <i>Fraxinus excelsior</i>	1,22	-	20	martwe	
363.	Jesion wyniosły <i>Fraxinus excelsior</i>	1,39	6	20	zamiera w 50%	CS I
364.	Jesion wyniosły <i>Fraxinus excelsior</i>	1,17	-	20	martwe	
365.	Jesion wyniosły <i>Fraxinus excelsior</i>	1,48	-	20	martwe	
366.	Jesion wyniosły <i>Fraxinus excelsior</i>	1,51	-	20	martwe	
367.	Lipa drobnolistna <i>Tilia cordata</i>	1,79	14	18	mocno pochylone, odrosty, korona jednostronna	
368.	Jesion wyniosły <i>Fraxinus excelsior</i>	0,93	-	20	martwe	
369.	Jesion wyniosły <i>Fraxinus excelsior</i>	0,81	-	20	martwe	
370.	Jesion wyniosły <i>Fraxinus excelsior</i>	1,15	4	20	mocno pochylone, ubytki wglębne w korze pnia - próchnica	
371.	Jesion wyniosły <i>Fraxinus excelsior</i>	1,28	3	20	mocno pochylone	
372.	Jesion wyniosły <i>Fraxinus excelsior</i>	1,88	10	20	siodelko	CS II
373.	Lipa drobnolistna <i>Tilia cordata</i>	1,25	10	16		CS II
374.	Jesion wyniosły <i>Fraxinus excelsior</i>	0,59	-	10	martwe	
375.	Dąb szypułkowy <i>Quercus robur</i>	1,92	10	20		CS III
376.	Buk pospolity <i>Fagus sylvatica</i>	1,93	8	8	mocno pochylone, ubytki wglębne w korze pnia, korona jednostronna	
377.	Buk pospolity <i>Fagus sylvatica</i>	2,13	12	20	mocno pochylone	CS II
378.	Buk pospolity <i>Fagus sylvatica</i>	0,88	4	12	mocno pochylone, korona bardzo słaba	
379.	Buk pospolity <i>Fagus sylvatica</i>	2,13	8	20		CS I
380.	Buk pospolity <i>Fagus sylvatica</i>	1,2	8	16		
381.	Buk pospolity <i>Fagus sylvatica</i>	0,66	4	6		
382.	Buk pospolity <i>Fagus sylvatica</i>	1,9	10	20		
383.	Jesion wyniosły <i>Fraxinus excelsior</i>	1,02	4	16		CS III
384.	Jesion wyniosły <i>Fraxinus excelsior</i>	1,27	5	20		CS III
385.	Brzoza brodawkowata <i>Betula pendula</i>	1,08	7	16		
386.	Jesion wyniosły <i>Fraxinus excelsior</i>	1,23	-	20	martwe	
387.	Jesion wyniosły <i>Fraxinus excelsior</i>	1,39	5	20	zamiera 80%	
388.	Jesion wyniosły <i>Fraxinus excelsior</i>	1,48	4	20	zamiera 80%	
389.	Jesion wyniosły <i>Fraxinus excelsior</i>	1,42	5	20	zamiera 60%	
390.	Brzoza brodawkowata <i>Betula pendula</i>	1,52	6	18	korona jednostronna	
391.	Olsza czarna <i>Alnus glutinosa</i>	0,98	5	16		
392.	Jesion wyniosły <i>Fraxinus excelsior</i>	1,6	-	20	martwe	
393.	Jesion wyniosły <i>Fraxinus excelsior</i>	1,45	-	18	martwe	
394.	Buk pospolity <i>Fagus sylvatica</i>	1,6	10	20	bardzo mocno pochylone	
395.	Jesion wyniosły <i>Fraxinus excelsior</i>	1,85	-	20	martwe	

396.	Jesion wyniosły <i>Fraxinus excelsior</i>	1,27	4	20	zamiera 80%	
397.	Jesion wyniosły <i>Fraxinus excelsior</i>	2,04	10	20	siodelko	CS III
398.	GK: dereń biały, wiąz szypulkowy	-	pow. 407 m ²	1 – 2		
399.	Olsza czarna <i>Alnus glutinosa</i>	0,88	4	10	korona jednostronna	
400.	Olsza czarna <i>Alnus glutinosa</i>	0,95	6	12		
401.	Jesion wyniosły <i>Fraxinus excelsior</i>	1,2	3	20	zamiera 90%	
402.	Jesion wyniosły <i>Fraxinus excelsior</i>	1,22	8	20		CS III
403.	Jesion wyniosły <i>Fraxinus excelsior</i>	1,49	6	20	zamiera 70%	
404.	Lipa drobnolistna <i>Tilia cordata</i>	0,49	4	6	korona jednostronna	
405.	Lipa drobnolistna <i>Tilia cordata</i>	0,53	4	6	korona jednostronna	
406.	Jesion wyniosły <i>Fraxinus excelsior</i>	1,35	-	20	martwe	
407.	Olsza czarna <i>Alnus glutinosa</i>	0,7	4	12		
408.	Jesion wyniosły <i>Fraxinus excelsior</i>	1,05	-	14	martwe	
409.	Jesion wyniosły <i>Fraxinus excelsior</i>	1,53	-	20	martwe	
410.	Olsza czarna <i>Alnus glutinosa</i>	0,67	3	12		
411.	Jesion wyniosły <i>Fraxinus excelsior</i>	0,99	-	12	martwe	
412.	Dąb szypulkowy <i>Quercus robur</i>	0,63	6	8		
413.	Olsza czarna <i>Alnus glutinosa</i>	0,87	6	12		
414.	Jesion wyniosły <i>Fraxinus excelsior</i>	1,5	-	18	martwe	
415.	Jesion wyniosły <i>Fraxinus excelsior</i>	1,14	-	16	martwe	
416.	Olsza czarna <i>Alnus glutinosa</i>	0,73	5	12	korona jednostronna	
417.	Olsza czarna <i>Alnus glutinosa</i>	0,73	5	12	korona jednostronna	
418.	Olsza czarna <i>Alnus glutinosa</i>	0,67	5	12	korona jednostronna	
419.	Olsza czarna <i>Alnus glutinosa</i>	0,66	5	12	korona jednostronna	
420.	Olsza czarna <i>Alnus glutinosa</i>	0,83; 0,85	8	12		
421.	Olsza czarna <i>Alnus glutinosa</i>	0,68	5	12		
422.	Brzoza omszona <i>Betula pubescens</i>	0,41; 0,37; 0,32	6	8		
423.	Olsza czarna <i>Alnus glutinosa</i>	0,77; 0,6; 0,48	7	12		
424.	Olsza czarna <i>Alnus glutinosa</i>	0,69	6	10		
425.	Brzoza omszona <i>Betula pubescens</i>	0,58	4	8		
426.	Jesion wyniosły <i>Fraxinus excelsior</i>	1,48	8	20		CS III
427.	Jesion wyniosły <i>Fraxinus excelsior</i>	1,0	3	20		CS III
428.	Jesion wyniosły <i>Fraxinus excelsior</i>	1,23	6	20		CS III
429.	Olsza czarna <i>Alnus glutinosa</i>	0,74	7	8		
430.	Brzoza omszona <i>Betula pubescens</i>	1,48	6	16		
431.	Buk pospolity <i>Fagus sylvatica</i>	1,74	10	20		CS I
432.	Jesion wyniosły <i>Fraxinus excelsior</i>	1,4	7	20		CS III
433.	Jesion wyniosły <i>Fraxinus excelsior</i>	0,99	-	20	martwe	

434.	Jesion wyniosły <i>Fraxinus excelsior</i>	1,13	-	20	martwe	
435.	Olsza czarna <i>Alnus glutinosa</i>	0,54	4	12		
436.	Olsza czarna <i>Alnus glutinosa</i>	0,56	6	12	zamiera	
437.	Jesion mannowy <i>Fraxinus ornus</i>	0,49	4	12		
438.	Jesion wyniosły <i>Fraxinus excelsior</i>	0,37	3	16	zamiera 90%	
439.	Jesion wyniosły <i>Fraxinus excelsior</i>	1,32	-	20	martwe	
440.	Olsza czarna <i>Alnus glutinosa</i>	1,75	10	16	mocno pochylone, ubytki w korze pnia, opiera się o brzozę	CS III
441.	Brzoza brodawkowata <i>Betula pendula</i>	1,13	6	18		
442.	Olsza czarna <i>Alnus glutinosa</i>	2,32	10	16		CS III
443.	Lipa drobnolistna <i>Tilia cordata</i>	0,46	5	8		
444.	Brzoza brodawkowata <i>Betula pendula</i>	1,15	6	16		
445.	Olsza czarna <i>Alnus glutinosa</i>	0,92	8	10		
446.	Topola kanadyjska <i>Populus canadensis</i>	1,65	10	25	korona jednostronna	CS III
447.	Topola kanadyjska <i>Populus canadensis</i>	2,53	10	25	korona jednostronna	CS II
448.	Topola kanadyjska <i>Populus canadensis</i>	2,72	10	25		CS II
449.	Topola kanadyjska <i>Populus canadensis</i>	2,76	7	25		
450.	Lipa drobnolistna <i>Tilia cordata</i>	0,96; 0,82; (1,5)	8	14	siodelko	
451.	Jesion wyniosły <i>Fraxinus excelsior</i>	1,93	8	20	siodelko	CS III
452.	Wiąz górski <i>Ulmus glabra</i>	0,45	4	5		
453.	Wiąz górski <i>Ulmus glabra</i>	0,44	4	5		
454.	Jesion wyniosły <i>Fraxinus excelsior</i>	1,65	8	20		CS III
455.	Jesion mannowy <i>Fraxinus ornus</i>	1,32	6	16	zamiera 70%, siodelko	
456.	Jesion wyniosły <i>Fraxinus excelsior</i>	1,18	5	20		CS III
457.	Wiąz górski <i>Ulmus glabra</i>	0,89	6	10		
458.	Jesion wyniosły <i>Fraxinus excelsior</i>	1,65	8	20		CS III
459.	Jesion mannowy <i>Fraxinus ornus</i>	1,52	8	12		CS III
460.	Jesion mannowy <i>Fraxinus ornus</i>	1,08	-	10	martwe	
461.	Topola kanadyjska <i>Populus canadensis</i>	1,48	8	25		CS II
462.	Jesion wyniosły <i>Fraxinus excelsior</i>	1,6	8	20		CS III
463.	Jesion wyniosły <i>Fraxinus excelsior</i>	1,12	6	20	siodelko	CS III
464.	Brzoza brodawkowata <i>Betula pendula</i>	1,3	7	20		
465.	Grab pospolity <i>Carpinus betulus</i>	0,73	8	12		
466.	Dąb szypułkowy <i>Quercus robur</i>	1,42	8	20	korona jednostronna	CS III
467.	Jesion wyniosły <i>Fraxinus excelsior</i>	0,75	3	12	lekko pochylone, korona bardzo słaba	CS II
468.	Jesion wyniosły <i>Fraxinus excelsior</i>	1,5	8	20		CS III
469.	Lipa drobnolistna <i>Tilia cordata</i>	0,5	6	5		CF
470.	Klon jawor <i>Acer pseudoplatanus</i>	0,62	4	8		
471.	Buk pospolity <i>Fagus sylvatica</i>	0,9	5	12	korona jednostronna	

472.	Buk pospolity <i>Fagus sylvatica</i>	0,82	6	14		
473.	Buk pospolity <i>Fagus sylvatica</i>	0,41	4	5		
474.	Buk pospolity <i>Fagus sylvatica</i>	0,58	6	8		
475.	Brzoza brodawkowata <i>Betula pendula</i>	1,48	8	20	siodełko	
476.	Brzoza brodawkowata <i>Betula pendula</i>	1,23	5	20		CS III
477.	Buk pospolity <i>Fagus sylvatica</i>	0,91	6	18	leży na brzozie, mocno pochylone	
478.	Buk pospolity <i>Fagus sylvatica</i>	0,44	-	4	brak wierzchołka wzrostu	
479.	Lipa drobnolistna <i>Tilia cordata</i>	0,74	6	14	odrosty	CS I
480.	Buk pospolity <i>Fagus sylvatica</i>	0,83	5	14		
481.	Brzoza brodawkowata <i>Betula pendula</i>	1,67	7	20		CS II
482.	Jesion mанны <i>Fraxinus ornus</i>	0,45; 0,65; (1,04)	4	10		
483.	Jesion wyniosły <i>Fraxinus excelsior</i>	0,74	4	20		CS II
484.	Jesion wyniosły <i>Fraxinus excelsior</i>	0,67	-	14	martwe	
485.	Jesion wyniosły <i>Fraxinus excelsior</i>	1,4	10	20		CS III
486.	Grab pospolity <i>Carpinus betulus</i>	0,58	5	8		
487.	Jesion wyniosły <i>Fraxinus excelsior</i>	0,95	5	20		CS III
488.	Jesion wyniosły <i>Fraxinus excelsior</i>	1,15	10	20		CS III
489.	Brzoza brodawkowata <i>Betula pendula</i>	1,74	8	20		CS II
490.	Buk pospolity <i>Fagus sylvatica</i>	0,57	5	10		
491.	Buk pospolity <i>Fagus sylvatica</i>	1,18	6	20	siodełko	
492.	Buk pospolity <i>Fagus sylvatica</i>	1,38	8	20		CS I
493.	Brzoza brodawkowata <i>Betula pendula</i>	1,65	8	20		
494.	Brzoza brodawkowata <i>Betula pendula</i>	1,7	8	20		CS II
495.	Buk pospolity <i>Fagus sylvatica</i>	0,34	4	6		
496.	Buk pospolity <i>Fagus sylvatica</i>	1,16	8	16		CS I
497.	Buk pospolity <i>Fagus sylvatica</i>	0,59	6	10		
498.	Buk pospolity <i>Fagus sylvatica</i>	1,45	5	6		
499.	Lipa drobnolistna <i>Tilia cordata</i>	0,76	7	8		
500.	Brzoza brodawkowata <i>Betula pendula</i>	1,32	5	20	mocno pochylone, leży na lipie, korzenie na wierzchu, przewraca się	
501.	Buk pospolity <i>Fagus sylvatica</i>	0,6	5	10		
502.	Buk pospolity <i>Fagus sylvatica</i>	1,53	10	20		CS I
503.	Buk pospolity <i>Fagus sylvatica</i>	0,63	5	10		
504.	Brzoza brodawkowata <i>Betula pendula</i>	1,55	6	20	mocno pochylone, korzenie na wierzchu	
505.	Brzoza brodawkowata <i>Betula pendula</i>	1,33	6	20		CS III
506.	Buk pospolity <i>Fagus sylvatica</i>	0,57	6	7		
507.	Jesion mанны <i>Fraxinus ornus</i>	1,44	2	18		CS III
508.	Dąb szypułkowy <i>Quercus robur</i>	0,81; 1,18; (1,74)	6	16	korona jednostronna	CS II

509.	Klon jawor <i>Acer pseudoplatanus</i>	0,76	6	10		CS I
510.	Jesion wyniosły <i>Fraxinus excelsior</i>	1,62	10	20		CS III
511.	Buk pospolity <i>Fagus sylvatica</i>	0,56	5	12		
512.	Buk pospolity <i>Fagus sylvatica</i>	0,55	5	6	korona jednostronna	
513.	Brzoza brodawkowata <i>Betula pendula</i>	1,8	8	20		CS II
514.	Brzoza brodawkowata <i>Betula pendula</i>	1,35	6	20	mocno pochylone	CS II
515.	Buk pospolity <i>Fagus sylvatica</i>	0,55	4	6		
516.	Buk pospolity <i>Fagus sylvatica</i>	0,25	4	6		
517.	Buk pospolity <i>Fagus sylvatica</i>	0,3	4	6		
518.	Buk pospolity <i>Fagus sylvatica</i>	0,42	4	6		
519.	Brzoza brodawkowata <i>Betula pendula</i>	1,32	6	20		CS II
520.	Brzoza brodawkowata <i>Betula pendula</i>	1,91	6	20		CS II
521.	Buk pospolity <i>Fagus sylvatica</i>	0,52	4	6	korona jednostronna	
522.	Buk pospolity <i>Fagus sylvatica</i>	1,02	6	12		CS I
523.	Jesion wyniosły <i>Fraxinus excelsior</i>	1,75	10	20	siodelko	CS III
524.	Czeremcha pospolita <i>Prunus padus</i>	0,44	3	3		
525.	Buk pospolity <i>Fagus sylvatica</i>	1,28	8	16		CS I
526.	Buk pospolity <i>Fagus sylvatica</i>	0,43	4	8		
527.	Buk pospolity <i>Fagus sylvatica</i>	1,07	5	16		CS I
528.	Lipa drobnolistna <i>Tilia cordata</i>	1,22	10	16		
529.	Jesion mannowy <i>Fraxinus ornus</i>	0,8	2	20	zamiera, korona bardzo słaba	
530.	Jesion mannowy <i>Fraxinus ornus</i>	0,74	-	18	martwe	
531.	Jesion wyniosły <i>Fraxinus excelsior</i>	1,31	8	20		CS III
532.	Jesion wyniosły <i>Fraxinus excelsior</i>	0,97	-	16	martwe	
533.	Jesion wyniosły <i>Fraxinus excelsior</i>	1,01	6	20		CS III
534.	Jesion wyniosły <i>Fraxinus excelsior</i>	0,89	6	20		CS III
535.	Jesion wyniosły <i>Fraxinus excelsior</i>	0,92; 0,73; (1,42)	4	20		CS III
536.	Jesion wyniosły <i>Fraxinus excelsior</i>	1,01	-	20		
537.	Jesion wyniosły <i>Fraxinus excelsior</i>	0,94	4	20		CS III
538.	Lipa drobnolistna <i>Tilia cordata</i>	0,84; 0,75; 0,48; 0,82	10	12		
539.	Jesion wyniosły <i>Fraxinus excelsior</i>	0,86 – 1,02	8	20	mocno pochylone	CS III
540.	Jesion wyniosły <i>Fraxinus excelsior</i>	1,05	4	20	korona bardzo słaba	CS I
541.	Topola kanadyjska <i>Populus canadensis</i>	2,53	10	25		CS III
542.	Jesion wyniosły <i>Fraxinus excelsior</i>	1,58	10	20		CS II
543.	Brzoza brodawkowata <i>Betula pendula</i>	1,62	8	20		
544.	Klon pospolity <i>Acer platanoides</i>	0,51	6	8		CF
545.	Jesion wyniosły <i>Fraxinus excelsior</i>	1,4	8	8	zamiera	
546.	Jesion wyniosły <i>Fraxinus excelsior</i>	1,45	10	18		CS III

547.	Jesion wyniosły <i>Fraxinus excelsior</i>	2,03	10	18		CS III
548.	Jesion wyniosły <i>Fraxinus excelsior</i>	0,66	4	8		CS II
549.	Wiąz górski <i>Ulmus glabra</i>	0,53	4	8		
550.	Jesion wyniosły <i>Fraxinus excelsior</i>	1,53	3	20	korona bardzo słaba, zamiera	CS III
551.	Jesion wyniosły <i>Fraxinus excelsior</i>	1,08	4	12	korona jednostronna, korona bardzo słaba	
552.	Topola kanadyjska <i>Populus canadensis</i>	1,57	7	25		CS II
553.	Jesion wyniosły <i>Fraxinus excelsior</i>	1,97	40	20		CS III
554.	Wiąz górski <i>Ulmus glabra</i>	0,42	5	4		
555.	Jesion wyniosły <i>Fraxinus excelsior</i>	0,97	-	20	martwe	
556.	Jesion wyniosły <i>Fraxinus excelsior</i>	1,94	6	20	korona jednostronna, lekko pochylone	CS III
557.	Klon jawor <i>Acer pseudoplatanus</i>	0,64	5	8		
558.	Buk pospolity <i>Fagus sylvatica</i>	0,44	6	8		
559.	Brzoza brodawkowata <i>Betula pendula</i>	1,35	6	20		CS II
560.	Brzoza brodawkowata <i>Betula pendula</i>	1,57	6	20		CS II
561.	Brzoza brodawkowata <i>Betula pendula</i>	1,6	6	20	lekko pochylone	CS II
562.	Buk pospolity <i>Fagus sylvatica</i>	0,72	4	8	korona jednostronna	
563.	Buk pospolity <i>Fagus sylvatica</i>	0,43	4	6		
564.	Buk pospolity <i>Fagus sylvatica</i>	0,89	6	12	korona jednostronna	
565.	Brzoza brodawkowata <i>Betula pendula</i>	1,06	6	20		CS II
566.	Brzoza brodawkowata <i>Betula pendula</i>	1,55	6	20		CS II
567.	Buk pospolity <i>Fagus sylvatica</i>	0,73	6	12		
568.	Dąb szypułkowy <i>Quercus robur</i>	1,43	6	20		CS II
569.	Brzoza brodawkowata <i>Betula pendula</i>	1,55	6	20		CS II
570.	Brzoza brodawkowata <i>Betula pendula</i>	1,68	6	20		CS II
571.	Brzoza brodawkowata <i>Betula pendula</i>	1,28	6	20		CS II
572.	Brzoza brodawkowata <i>Betula pendula</i>	1,24	6	20		CS II
573.	Buk pospolity <i>Fagus sylvatica</i>	0,51	4	8		
574.	Buk pospolity <i>Fagus sylvatica</i>	0,68	6	10		
575.	Brzoza brodawkowata <i>Betula pendula</i>	1,54	6	20		CS II
576.	Buk pospolity <i>Fagus sylvatica</i>	0,41	4	6		
577.	Buk pospolity <i>Fagus sylvatica</i>	0,4	3	6		
578.	Klon jawor <i>Acer pseudoplatanus</i>	1,08	7	16		
579.	Buk pospolity <i>Fagus sylvatica</i>	0,98	8	16		
580.	Brzoza brodawkowata <i>Betula pendula</i>	1,47	6	20		
581.	Brzoza brodawkowata <i>Betula pendula</i>	1,35	6	20		CS II
582.	Buk pospolity <i>Fagus sylvatica</i>	0,57	3	6		
583.	Buk pospolity <i>Fagus sylvatica</i>	0,57	4	5		
584.	Buk pospolity <i>Fagus sylvatica</i>	0,6	4	10		
585.	Brzoza brodawkowata <i>Betula pendula</i>	1,07	6	20		CS II

586.	Brzoza brodawkowata <i>Betula pendula</i>	1,01	6	20		CS II
587.	Buk pospolity <i>Fagus sylvatica</i>	0,46	4	6		
588.	Brzoza brodawkowata <i>Betula pendula</i>	1,23	6	20		CS II
589.	Buk pospolity <i>Fagus sylvatica</i>	0,64	4	6		
590.	Brzoza brodawkowata <i>Betula pendula</i>	1,29	6	20		CS II
591.	Buk pospolity <i>Fagus sylvatica</i>	0,8	6	10		
592.	Brzoza brodawkowata <i>Betula pendula</i>	0,92	4	16		
593.	Jesion wyniosły <i>Fraxinus excelsior</i>	1,11	4	10	zamiera 80%	
594.	Jesion wyniosły <i>Fraxinus excelsior</i>	1,55	6	20	korona jednostronna	CS III
595.	Brzoza brodawkowata <i>Betula pendula</i>	1,95	8	20		
596.	Jesion wyniosły <i>Fraxinus excelsior</i>	2,33	10	20	siodelko	CS III
597.	Brzoza brodawkowata <i>Betula pendula</i>	0,95	6	10		
598.	Brzoza brodawkowata <i>Betula pendula</i>	0,99	5	20	ubytek wgłębny w pniu - próchnica	
599.	Brzoza brodawkowata <i>Betula pendula</i>	1,07	5	16	złamane	
600.	Brzoza brodawkowata <i>Betula pendula</i>	1,26	6	20		
601.	Wiąz górski <i>Ulmus gabra</i>	0,42	3	3		
602.	Klon pospolity <i>Acer platanoides</i>	0,37	3	4		
603.	Brzoza brodawkowata <i>Betula pendula</i>	1,2	6	20		
604.	Buk pospolity <i>Fagus sylvatica</i>	0,48	4	8	korona jednostronna, lekko pochylone	
605.	Buk pospolity <i>Fagus sylvatica</i>	0,85	6	10		
606.	Brzoza brodawkowata <i>Betula pendula</i>	1,98	8	20	mocno pochylone	
607.	Jesion wyniosły <i>Fraxinus excelsior</i>	0,96	-	20	zamiera 80%	
608.	Jesion wyniosły <i>Fraxinus excelsior</i>	0,93	-	20	martwe	
609.	Jesion wyniosły <i>Fraxinus excelsior</i>	0,85; 0,62; (1,27)	-	20	martwe	
610.	Jesion wyniosły <i>Fraxinus excelsior</i>	0,66	-	18	martwe	
611.	Jesion wyniosły <i>Fraxinus excelsior</i>	0,9	4	20	korona bardzo słaba	CS III
612.	Jesion wyniosły <i>Fraxinus excelsior</i>	1,47	8	20	siodelko	CS III
613.	Jesion wyniosły <i>Fraxinus excelsior</i>	0,86; 0,98; (1,83)	8	20		CS III
614.	Jesion wyniosły <i>Fraxinus excelsior</i>	1,27	8	20		CS III
615.	Jesion wyniosły <i>Fraxinus excelsior</i>	0,78	-	20	martwe	
616.	Jesion wyniosły <i>Fraxinus excelsior</i>	0,65	-	18	martwe	
617.	Jesion wyniosły <i>Fraxinus excelsior</i>	0,8	3	20		CS II
618.	Jesion wyniosły <i>Fraxinus excelsior</i>	0,86	5	20		CS II
619.	Lipa drobnolistna <i>Tilia cordata</i>	0,68	6	6	lekko pochylone	CF
620.	Jesion wyniosły <i>Fraxinus excelsior</i>	1,21	8	20		
621.	Jesion wyniosły <i>Fraxinus excelsior</i>	1,17	6	20		CS II
622.	Jesion wyniosły <i>Fraxinus excelsior</i>	1,33	8	20	siodelko	CS II
623.	Jesion wyniosły <i>Fraxinus excelsior</i>	0,91	3	20	zamiera 80%	

624.	Jesion wyniosły <i>Fraxinus excelsior</i>	1,18	6	20		CS III
625.	Jesion wyniosły <i>Fraxinus excelsior</i>	1,03	6	20		CS III
626.	Jesion wyniosły <i>Fraxinus excelsior</i>	1,45	10	20		CS II
627.	Jesion wyniosły <i>Fraxinus excelsior</i>	1,12	6	20		CS III
628.	Olsza czarna <i>Alnus glutinosa</i>	1,57	8	20		
629.	Jesion wyniosły <i>Fraxinus excelsior</i>	1,52	10	20		CS II
630.	Olsza czarna <i>Alnus glutinosa</i>	1,5	8	20		
631.	Olsza czarna <i>Alnus glutinosa</i>	1,54	8	20		
632.	Jesion wyniosły <i>Fraxinus excelsior</i>	2,0	10	20		CS III
633.	Brzoza brodawkowata <i>Betula pendula</i>	1,37	6	20		CS II
634.	Buk pospolity <i>Fagus sylvatica</i>	0,27	4	3		
635.	Klon jawor <i>Acer pseudoplatanus</i>	0,72	5	10		CS I
636.	Buk pospolity <i>Fagus sylvatica</i>	0,67	6	10		CF
637.	Buk pospolity <i>Fagus sylvatica</i>	0,32	4	5		CF
638.	Brzoza brodawkowata <i>Betula pendula</i>	0,98	6	18		CS II
639.	Brzoza brodawkowata <i>Betula pendula</i>	1,76	6	20		CS II
640.	Jesion wyniosły <i>Fraxinus excelsior</i>	2,03	8	20	zamiera 80%	
641.	Klon pospolity <i>Acer platanoides</i>	0,67; 0,33; (0,73)	10	8		CF
642.	Jesion wyniosły <i>Fraxinus excelsior</i>	1,06	6	16		CS III
643.	Jesion wyniosły <i>Fraxinus excelsior</i>	0,73	6	8		CS II
644.	Jesion wyniosły <i>Fraxinus excelsior</i>	1,95	10	20		CS III
645.	Wiąz górski <i>Ulmus gabra</i>	0,4; 0,33; (0,73)	6	5		
646.	Brzoza brodawkowata <i>Betula pendula</i>	1,28	6	20		CS II
647.	Buk pospolity <i>Fagus sylvatica</i>	0,97	8	20		
648.	Buk pospolity <i>Fagus sylvatica</i>	0,38	4	6		
649.	Buk pospolity <i>Fagus sylvatica</i>	0,84	6	12	korona jednostronna, lekko pochylone	
650.	Buk pospolity <i>Fagus sylvatica</i>	2,27	8	18	siodełko, mocno pochylone	
651.	Buk pospolity <i>Fagus sylvatica</i>	0,37	3	4		
652.	Brzoza brodawkowata <i>Betula pendula</i>	1,44	6	20	ubytek wgłębny u podstawy pnia	CS II
653.	Brzoza brodawkowata <i>Betula pendula</i>	1,96	6	20		CS II
654.	Buk pospolity <i>Fagus sylvatica</i>	1,1	6	16		
655.	Jesion marnowaty <i>Fraxinus ornus</i>	0,6	5	5		CS III
656.	Jesion wyniosły <i>Fraxinus excelsior</i>	1,62	8	20		CS III
657.	Jesion wyniosły <i>Fraxinus excelsior</i>	1,49	6	20		CS III
658.	Buk pospolity <i>Fagus sylvatica</i>	0,49	5	6		
659.	Buk pospolity <i>Fagus sylvatica</i>	0,88	5	16		
660.	Buk pospolity <i>Fagus sylvatica</i>	0,73	6	8		
661.	Buk pospolity <i>Fagus sylvatica</i>	0,35	3	5		

662.	Klon pospolity <i>Acer platanoides</i>	0,19	3	4		CF
663.	Klon pospolity <i>Acer platanoides</i>	0,57	8	6		
664.	Wiąz górski <i>Ulmus glabra</i>	0,43	6	4		
665.	Buk pospolity <i>Fagus sylvatica</i>	0,72	6	6		
666.	Jesion wyniosły <i>Fraxinus excelsior</i>	2,74	10	20	siodełko	CS III
667.	Topola kanadyjska <i>Populus canadensis</i>	2,0	8	20	leży na jesionach, korzenie na wierzchu	
668.	Jesion wyniosły <i>Fraxinus excelsior</i>	0,48	4	4		
669.	Dąb szypułkowy <i>Quercus robur</i>	0,66	2	2	korona bardzo słaba, lekko pochylone,	
670.	Dąb szypułkowy <i>Quercus robur</i>	0,42	2	4		
671.	Dąb szypułkowy <i>Quercus robur</i>	1,22	6	8	korona jednostronna, lekko pochylone	
672.	Buk pospolity <i>Fagus sylvatica</i>	0,93	5	14		CS II
673.	Dąb szypułkowy <i>Quercus robur</i>	1,53	5	20		CS I
674.	Brzoza omszona <i>Betula pubescens</i>	1,51	6	20		
675.	Jesion wyniosły <i>Fraxinus excelsior</i>	2,5	10	20	siodełko	CS III
676.	Olsza czarna <i>Alnus glutinosa</i>	1,75	6	20		
677.	Klon pospolity <i>Acer platanoides</i>	0,26	3	3		
678.	Buk pospolity <i>Fagus sylvatica</i>	0,29	3	4		
679.	Buk pospolity <i>Fagus sylvatica</i>	0,82	6	10		CS I
680.	Olsza czarna <i>Alnus glutinosa</i>	2,18	12	20		CS III
681.	Buk pospolity <i>Fagus sylvatica</i>	1,55	10	20		
682.	Buk pospolity <i>Fagus sylvatica</i>	1,42	10	20		
683.	Buk pospolity <i>Fagus sylvatica</i>	1,28	10	20		
684.	Dąb szypułkowy <i>Quercus robur</i>	1,37	8	10		CS III
685.	Wierzba biała <i>Salix alba</i>	0,69; 1,84; (1,1)	12	12		CS I

9.3. Tabele gospodarki drzewostanem

DRZEWA DO USUNIĘCIA ZE WZGLĘDU NA ZŁY STAN ZDROWOTNY

SEKTOR I

dz. nr 291/9

Lp.	Nr rośliny na planie	Nazwa	Obwód pnia [m]	Średnica korony [m]	Wysokość [m]
1.	14	Lipa drobnolistna <i>Tilia cordata</i>	-	3	2
2.	22	Jesion wyniosły <i>Fraxinus excelsior</i>	1,55	5	25
3.	49	Martwe drzewo	1,42; 0,48	-	10
4.	75	Klon pospolity <i>Acer platanoides</i>	2,57	6	10
5.	118	Martwe drzewo	0,35	-	4
6.	119	Martwe drzewo	0,75	-	8
7.	164	Buk pospolity <i>Fagus sylvatica</i>	0,54	3	5
8.	171	Topola osika <i>Populus tremula</i>	1,5	6	16
9.	194	Grab pospolity <i>Carpinus betulus</i>	0,8	5	8
10.	212	Sosna pospolita <i>Pinus sylvestris</i>	1,19	3	18
11.	236	GD: klon pospolity, klon jawor	0,1 – 5 szt. 0,2 – 4 szt.	pow. 19 m ²	3
12.	240	Grab pospolity <i>Carpinus betulus</i>	0,9	6	10
13.	271	Buk pospolity <i>Fagus sylvatica</i>	0,43	3	3
14.	323	Martwe drzewo	0,35	-	6
15.	395	Klon pospolity <i>Acer platanoides</i>	0,79	4	12
16.	455	Wiąz szypułkowy <i>Ulmus laevis</i>	0,95	6	16
17.	459	Martwe drzewo	0,62	-	12
18.	463	Wiąz szypułkowy <i>Ulmus laevis</i>	0,87	8	8
19.	556	Martwe drzewo	0,42	-	8
20.	562	Klon pospolity <i>Acer platanoides</i>	0,54	3	16

SEKTOR II

dz. nr 291/9

Lp.	Nr rośliny na planie	Nazwa	Obwód pnia [m]	Średnica korony [m]	Wysokość [m]
21.	16	Wiąz górski <i>Ulmus glabra</i>	0,38	4	6
22.	27	Jesion marnowy <i>Fraxinus ornus</i>	0,55	3	12
23.	30	Jesion wyniosły <i>Fraxinus excelsior</i>	0,73	4	20
24.	87	Jesion wyniosły <i>Fraxinus excelsior</i>	0,59	2	16
25.	92	Martwe drzewo	0,58	-	14
26.	94	Martwe drzewo	0,68	-	10
27.	116	Martwe drzewo	0,55	-	6
28.	138	Martwe drzewo	0,76	-	8
29.	146	Martwe drzewo	0,8	-	8
30.	180	Martwe drzewo	0,8	-	8

Lp.	Nr rośliny na planie	Nazwa	Obwód pnia [m]	Średnica korony [m]	Wysokość [m]
31.	203	Jesion wyniosły <i>Fraxinus excelsior</i>	0,79; 0,96; (1,53)	4	7
32.	235	Jesion wyniosły <i>Fraxinus excelsior</i>	0,9	1	16
33.	236	Jesion wyniosły <i>Fraxinus excelsior</i>	0,7	2	16
34.	239	Jesion wyniosły <i>Fraxinus excelsior</i>	0,58	3	18
35.	240	Jesion wyniosły <i>Fraxinus excelsior</i>	0,91	1	18
36.	243	Jesion wyniosły <i>Fraxinus excelsior</i>	0,79	1	18
37.	274	Buk pospolity <i>Fagus sylvatica</i>	0,92	6	16
38.	275	Buk pospolity <i>Fagus sylvatica</i>	1,24	6	16
39.	277	Jesion wyniosły <i>Fraxinus excelsior</i>	0,73	-	18
40.	284	Buk pospolity <i>Fagus sylvatica</i>	0,63	4	10
41.	286	Jesion wyniosły <i>Fraxinus excelsior</i>	0,95	2	14
42.	288	Jesion wyniosły <i>Fraxinus excelsior</i>	1,15	1	18
43.	291	Buk pospolity <i>Fagus sylvatica</i>	0,94	6	14
44.	292	Buk pospolity <i>Fagus sylvatica</i>	1,15	6	14
45.	294	Brzoza brodawkowata <i>Betula pendula</i>	1,57	5	16
46.	301	Buk pospolity <i>Fagus sylvatica</i>	0,45	3	7
47.	319	Buk pospolity <i>Fagus sylvatica</i>	1,34	6	14
48.	324	Jesion wyniosły <i>Fraxinus excelsior</i>	0,82	3	18
49.	325	Jesion wyniosły <i>Fraxinus excelsior</i>	0,78	2	1
50.	331	Jesion wyniosły <i>Fraxinus excelsior</i>	0,64	1	4
51.	455	Jesion mannowy <i>Fraxinus ornus</i>	1,32	6	16
52.	477	Buk pospolity <i>Fagus sylvatica</i>	0,91	6	18
53.	478	Buk pospolity <i>Fagus sylvatica</i>	0,44	-	4
54.	484	Jesion wyniosły <i>Fraxinus excelsior</i>	0,67	-	14
55.	500	Brzoza brodawkowata <i>Betula pendula</i>	1,32	5	20
56.	504	Brzoza brodawkowata <i>Betula pendula</i>	1,55	6	20
57.	529	Jesion mannowy <i>Fraxinus ornus</i>	0,8	2	20
58.	530	Jesion mannowy <i>Fraxinus ornus</i>	0,74	-	18
59.	532	Jesion wyniosły <i>Fraxinus excelsior</i>	0,97	-	16
60.	545	Jesion wyniosły <i>Fraxinus excelsior</i>	1,4	8	8
61.	555	Jesion wyniosły <i>Fraxinus excelsior</i>	0,97	-	20
62.	599	Brzoza brodawkowata <i>Betula pendula</i>	1,07	5	16
63.	607	Jesion wyniosły <i>Fraxinus excelsior</i>	0,96	-	20
64.	608	Jesion wyniosły <i>Fraxinus excelsior</i>	0,93	-	20
65.	609	Jesion wyniosły <i>Fraxinus excelsior</i>	0,85; 0,62; (1,27)	-	20

66.	610	Jesion wyniosły <i>Fraxinus excelsior</i>	0,66	-	18
67.	615	Jesion wyniosły <i>Fraxinus excelsior</i>	0,78	-	20
68.	616	Jesion wyniosły <i>Fraxinus excelsior</i>	0,65	-	18
69.	623	Jesion wyniosły <i>Fraxinus excelsior</i>	0,91	3	20
70.	640	Jesion wyniosły <i>Fraxinus excelsior</i>	2,03	8	20

dz. nr 293

Lp.	Nr rośliny na planie	Nazwa	Obwód pnia [m]	Średnica korony [m]	Wysokość [m]
71.	354	Jesion wyniosły <i>Fraxinus excelsior</i>	1,04	-	-
72.	355	Jesion wyniosły <i>Fraxinus excelsior</i>	0,9	-	-
73.	360	Jesion wyniosły <i>Fraxinus excelsior</i>	1,18	-	20
74.	362	Jesion wyniosły <i>Fraxinus excelsior</i>	1,22	-	20
75.	364	Jesion wyniosły <i>Fraxinus excelsior</i>	1,17	-	20
76.	365	Jesion wyniosły <i>Fraxinus excelsior</i>	1,48	-	20
77.	366	Jesion wyniosły <i>Fraxinus excelsior</i>	1,51	-	20
78.	368	Jesion wyniosły <i>Fraxinus excelsior</i>	0,93	-	20
79.	369	Jesion wyniosły <i>Fraxinus excelsior</i>	0,81	-	20
80.	370	Jesion wyniosły <i>Fraxinus excelsior</i>	1,15	4	20
81.	374	Jesion wyniosły <i>Fraxinus excelsior</i>	0,59	-	10
82.	378	Buk pospolity <i>Fagus sylvatica</i>	0,88	4	12
83.	386	Jesion wyniosły <i>Fraxinus excelsior</i>	1,23	-	20
84.	387	Jesion wyniosły <i>Fraxinus excelsior</i>	1,39	5	20
85.	388	Jesion wyniosły <i>Fraxinus excelsior</i>	1,48	4	20
86.	389	Jesion wyniosły <i>Fraxinus excelsior</i>	1,42	5	20
87.	392	Jesion wyniosły <i>Fraxinus excelsior</i>	1,6	-	20
88.	393	Jesion wyniosły <i>Fraxinus excelsior</i>	1,45	-	18
89.	395	Jesion wyniosły <i>Fraxinus excelsior</i>	1,27	4	20
90.	396	Jesion wyniosły <i>Fraxinus excelsior</i>	2,04	10	20
91.	401	Jesion wyniosły <i>Fraxinus excelsior</i>	1,2	3	20
92.	403	Jesion wyniosły <i>Fraxinus excelsior</i>	1,49	6	20
93.	406	Jesion wyniosły <i>Fraxinus excelsior</i>	1,35	-	20
94.	408	Jesion wyniosły <i>Fraxinus excelsior</i>	1,05	-	14
95.	409	Jesion wyniosły <i>Fraxinus excelsior</i>	1,53	-	20
96.	411	Jesion wyniosły <i>Fraxinus excelsior</i>	0,99	-	12
97.	414	Jesion wyniosły <i>Fraxinus excelsior</i>	1,5	-	18
98.	415	Jesion wyniosły <i>Fraxinus excelsior</i>	1,14	-	16

dz. nr 301

Lp.	Nr rośliny na planie	Nazwa	Obwód pnia [m]	Średnica korony [m]	Wysokość [m]
99.	460	Jesion mallowy <i>Fraxinus ornus</i>	1,08	-	10
100.	551	Jesion wyniosły <i>Fraxinus excelsior</i>	1,08	4	12
101.	667	Topola kanadyjska <i>Populus canadensis</i>	2,0	8	20

dz. nr 302

Lp.	Nr rośliny na planie	Nazwa	Obwód pnia [m]	Średnica korony [m]	Wysokość [m]
102.	433	Jesion wyniosły <i>Fraxinus excelsior</i>	0,99	-	20
103.	434	Jesion wyniosły <i>Fraxinus excelsior</i>	1,13	-	20
104.	438	Jesion wyniosły <i>Fraxinus excelsior</i>	0,37	3	16
105.	439	Jesion wyniosły <i>Fraxinus excelsior</i>	1,32	-	20

dz. nr 340

Lp.	Nr rośliny na planie	Nazwa	Obwód pnia [m]	Średnica korony [m]	Wysokość [m]
106.	347	Olsza czarna <i>Alnus glutinosa</i>	1,13	3	16

DRZEWA DO USUNIĘCIA ZE WZGLĘDU NA KOLIZJĘ Z PLANOWANĄ INWESTYCJĄ**SEKTOR I****dz. nr dz. nr 291/9**

Lp.	Nr rośliny na planie	Nazwa	Obwód pnia [m]	Średnica korony [m]	Wysokość [m]
107.	490	Klon pospolity <i>Acer platanoides</i>	1,37	6	20

dz. nr 300

Lp.	Nr rośliny na planie	Nazwa	Obwód pnia [m]	Średnica korony [m]	Wysokość [m]
108.	493	Klon pospolity <i>Acer platanoides</i>	1,17	4	18

SEKTOR II**dz. nr dz. nr 291/9**

Lp.	Nr rośliny na planie	Nazwa	Obwód pnia [m]	Średnica korony [m]	Wysokość [m]
109.	105	Klon pospolity <i>Acer platanoides</i>	0,61	5	12

dz. nr dz. nr 292

Lp.	Nr rośliny na planie	Nazwa	Obwód pnia [m]	Średnica korony [m]	Wysokość [m]
110.	330	Grab pospolity <i>Carpinus betulus</i>	1,22	10	7

dz. nr dz. nr 293

Lp.	Nr rośliny na planie	Nazwa	Obwód pnia [m]	Średnica korony [m]	Wysokość [m]
111.	351	GD: olsza czarna	0,1 – 0,5	pow. 47 m ²	6
112.	352	Jesion wyniosły <i>Fraxinus excelsior</i>	2,55	8	16
113.	353	GK: klon pospolity, wierzba iwa	-	pow. 50 m ²	2
114.	371	Jesion wyniosły <i>Fraxinus excelsior</i>	1,28	3	20

dz. nr dz. nr 295

Lp.	Nr rośliny na planie	Nazwa	Obwód pnia [m]	Średnica korony [m]	Wysokość [m]
115.	176	Jesion mанны <i>Fraxinus ornus</i>	0,99; 0,83; (1,82)	4	20

dz. nr dz. nr 302

Lp.	Nr rośliny na planie	Nazwa	Obwód pnia [m]	Średnica korony [m]	Wysokość [m]
116.	441	Brzoza brodawkowata <i>Betula pendula</i>	1,13	6	18

dz. nr dz. nr 340

Lp.	Nr rośliny na planie	Nazwa	Obwód pnia [m]	Średnica korony [m]	Wysokość [m]
117.	350	Olsza czarna <i>Alnus glutinosa</i>	1,72	10	20

10. Załączniki ofertowe

10.1. Ławka z oparciem - Komserwis®

Uniwersalne rozwiązania Ławki



Dane techniczne 01103

- długość: 180 cm
- szerokość: 60 cm
- wysokość: 71 cm
- waga: 42 kg

Materiały

- siedzisko: listwy z drewna iglastego
- podstawa: odlew żeliwny, lakierowany

Kolorystyka

- siedzisko: teak, orzech, palisander
- podstawa: czerni, grafit

Montaż

- przez przykręcenie do podłoża



01104

KOD 01104

Oslo

KOD 01103

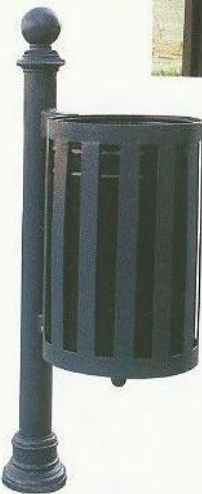




10.2. Kosz na odpadki - Komserwis®

Agora

KOD 03216



18 KOMSERWIS

Dane techniczne 03216

- wysokość: 100 cm
- średnica: 34 cm
- pojemność: 35 l
- waga: 27 kg

Materiały

- korpus: stal ocynkowana, malowana proszkowo
- słupki: stalowo-żeliwny, malowany proszkowo
- pojemnik z popielniczką: stalowy, ocynkowany, malowany proszkowo

Kolorystyka


- czerni, grafit

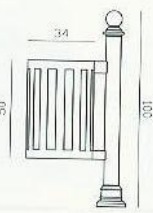
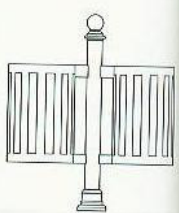
Montaż

- przez zabetonowanie rury kotwiącej

KOD 03220

WERSJA PRODUKCYJNA



KOD 03216

WERSJA PRODUKCYJNA

10.3. Stojak na rowery - Komserwis®



Dane techniczne 08238

- wysokość: 80 cm
- długość: 100 cm
- waga: 11 kg
- ilość miejsc: 2

Materiały

- elementy stalowe: ocynkowane, malowane proszkowo
- elementy żelwne: lakierowane

Wersja produkcyjna

- na podstawie słupka Agora 05253

Kolorystyka

- czerni, grafit

Montaż

- przez zabetonowanie rur kotwiących



Agora
KOD 08238




WERSJA PRODUKCYJNA KOD 08238

10.4. Lampy parkowe – Rosa®





Słup SM-2W/E, wysięgnik WTM-162
oprawa OW, kolor Słupki białe Ø400



Słup SM-1W/E, wysięgnik WTM-201
oprawa OW, kolor Słupki białe Ø400

2

2.9

Słupy o zewnętrznej warstwie z tworzywa sztucznego

Słupy typu SM



87

11. Dokumenty

- Decyzja o lokalizacji inwestycji celu publicznego nr POŚ.7331-96/2008.
- Decyzja w sprawie wpisania dobra kultury do rejestru zabytków.
- Decyzja w sprawie uzgodnienie projektu zagospodarowania oraz pozwolenie na usunięcie drzew wydana przez Wojewódzkiego Konserwatora Zabytków.
- Warunki przyłączenia do sieci elektroenergetycznej.
- Umowa o przyłączenie do sieci elektroenergetycznej nr ZR5/1105/2008.
- Wypis z rejestru gruntów – stany władania.
- Prawo dysponowania terenem – Gmina Trzebiatów.
- Zgoda właściciela - Gminy Trzebiatów na wykonanie inwestycji i usunięcie drzew.
- Uprawnienia – Tomasz Kruszelnicki.
- Upoważnienie – Natalia Maćków.