

# **PROGRAM FUNKCJONALNO UŻYTKOWY OPIS PRZEDMIOTU ZAMÓWIENIA**

## **Nazwa zadania:**

Zaprojektowanie i wykonanie fontanny na terenie SUW „Zachód” w Olsztynie.

## **Adres obiektu:**

SUW „Zachód”, ul. Żeglarska, Olsztyn, działka nr 9 obręb geodezyjny 36

## **Nazwa i adres zamawiającego**

PWiK Sp. z o.o., 10-218 Olsztyn, ul. Oficerska 16a

## **Kod CPV:**

71220000-6 Usługi projektowania architektonicznego

71320000-7 Usługi inżynierskie w zakresie projektowania

45000000-7 Roboty budowlane

45262510-9 Roboty kamieniarskie

## **Spis zawartości:**

I. Część opisowa

II. Część informacyjna

III. Część poglądowo-graficzna

**Wrzesień 2021r.**

## **I. Część opisowa**

### **1. Ogólny opis przedmiotu zamówienia**

Przedmiotem zamówienia jest opracowanie dokumentacji projektowej i wykonanie robót związanych z budową fontanny na terenie SUW „Zachód”, ul. Żeglarska 1 w Olsztyn (działka nr 9 obręb geodezyjny 36), w formule „zaprojektuj i wybuduj”

### **2. Przedmiot zamówienia obejmuje:**

- ✓ wykonanie i uzgodnienie koncepcji (siedem propozycji) z Zamawiającym;
- ✓ wykonanie dokumentacji projektowej niezbędnej do zrealizowania przedmiotu zamówienia w zakresie wynikającym z OPZ oraz uzyskanie stosownych decyzji administracyjnych zezwalających na rozpoczęcie robót; *uzgodnienie dokumentacji z PGW Wody Polskie oraz WSSE Olsztyn, w związku z lokalizacją inwestycji na terenie ochrony bezpośredniej ujęcia wody;*
- ✓ *uzgodnienie dokumentacji w fazie projektu koncepcyjnego oraz budowlanego z odpowiednimi służbami konserwatorskimi;*
- ✓ pozyskanie aktualnej mapy sytuacyjno-wysokościowej wymaganej do celów projektowych;
- ✓ uzyskanie wymaganych przepisami uzgodnień i pozwoleń;
- ✓ wykonanie badań gruntowo-wodnych dla potrzeb posadowienia fontanny;
- ✓ wykonanie zaprojektowanej fontanny wraz z infrastrukturą i przyłączami do odpowiednich mediów;
- ✓ dostawę i montaż fabrycznie nowych urządzeń i wyposażenia wchodzących w skład fontanny;
- ✓ uruchomienie fontanny;
- ✓ uzyskanie pozwolenia na użytkowanie (jeśli będzie wymagane);
- ✓ przeszkolenie pracowników wskazanych przez Zamawiającego w zakresie obsługi i eksploatacji fontanny;
- ✓ przekazanie Zamawiającemu obiektu nadającego się do użytkowania;
- ✓ pełnienie w okresie gwarancji nadzoru nad instalacją fontanny wraz z jej niezbędnym utrzymaniem i konserwacją.

### **3. Wykonawca przedłoży Zamawiającemu:**

- ✓ koncepcję do weryfikacji, oceny i zatwierdzenia w terminie dwóch tygodni od podpisania umowy;
- ✓ dokumentację projektową – 4 egz. drukowanych + 1 na nośniku elektronicznym (w formacie PDF);
- ✓ Specyfikację Techniczną Wykonania i Odbioru Robót – 2 egz. drukowane + 1 na nośniku elektronicznym (w formacie PDF);
- ✓ inwentaryzację geodezyjną powykonawczą – 2 egz. drukowane + 1 na nośniku elektronicznym (w formacie PDF);
- ✓ dokumentację powykonawczą zawierającą Atesty, Aprobaty techniczne i Certyfikaty zgodności z normą niezbędne do rozpoczęcia eksploatacji – po 1 egz. drukowanym do każdego z elementów wyposażenia, z potwierdzeniem zgodności z oryginałem przez osobę upoważnioną;
- ✓ instrukcję kontroli i konserwacji fontanny – 2 egz. drukowane + 1 na nośniku elektronicznym (w formacie PDF).

### **4. Właściwości funkcjonalno – użytkowe obiektu.**

Ogólne właściwości funkcjonalno – użytkowe obiektu muszą być zgodne z treścią niniejszego OPZ. Wykonanie robót i materiały użyte do wykonania zgodnie z ustawą Prawo budowlane oraz szczegółowymi warunkami technicznymi wykonania i odbioru robót. Urządzenia fontanny powinny spełniać następujące parametry:

- ✓ powinny być wykonane z bezpiecznych i trwałych materiałów,
- ✓ powinny być zgodne z Polskimi Normami oraz warunkami bezpieczeństwa określonymi w przepisach o ogólnym bezpieczeństwie produktów oraz przepisach, w sprawie bezpieczeństwa i higieny,
- ✓ wszystkie urządzenia powinny mieć Certyfikaty zgodności z normą.

### **5. Ogólne warunki wykonania i odbioru robót.**

- 1) Dla potrzeb zapewnienia współpracy z Wykonawcą i prowadzenia kontroli wykonywanych robót projektowych i budowlanych oraz dokonania odbiorów, Zamawiający przewiduje ustanowienie osoby upoważnionej do zarządzania realizacją umowy i inspektora nadzoru inwestorskiego w zakresie

- wynikającej z ustawy Prawo budowlane i postanowień umowy oraz nadzoru artystycznego w zakresie walorów wizualnych inwestycji.
- 2) Wykonawca opracuje projekt architektoniczno - budowlany w zakresie wynikającym z rozporządzenia w sprawie szczegółowego zakresu i formy projektu budowlanego obowiązującego od 19.09.2020r. i uzyska dla niego wymagane przepisami uzgodnienia i zgody.
  - 3) Wykonawca zobowiązany jest przed przystąpieniem do opracowania dokumentacji uzgodnić z Zamawiającym koncepcję w terminie 14 dni od podpisania umowy. Koncepcja winna uwzględniać sposób rozwiązania we wszystkich niezbędnych branżach z rysunkami i opisem zawierającym między innymi planowane do zastosowania materiały.
  - 4) Odbiór dokumentacji projektowej nastąpi w ciągu 60 dni od terminu uzgodnienia koncepcji w siedzibie Zamawiającego protokołem zdawczo – odbiorczym podpisanym przez obie strony.
  - 5) Zamówienie zrealizowane będzie z materiałów Wykonawcy.
  - 6) Zamawiający przy przekazaniu placu budowy przekaże Wykonawcy teren objęty przedmiotem zamówienia.
  - 7) W trakcie realizacji robót Wykonawca zapewnia i ponosi odpowiedzialność za: organizację robót, zapewnienie bezpieczeństwa osobom trzecim, ochronę środowiska, odpowiednie warunki BHP, zabezpieczenie terenu robót oraz przyległych ciągów komunikacyjnych, utrzymanie porządku na placu budowy.
  - 8) Wyroby budowlane stosowane przy realizacji zamówienia muszą spełniać wymogi Prawa budowlanego.
  - 9) W trakcie realizacji zamówienia Zamawiający będzie przeprowadzał bieżące kontrole w zakresie:
    - ✓ stosowanych wyrobów,
    - ✓ jakości wykonywania prac,
    - ✓ prawidłowości funkcjonowania zainstalowanych urządzeń,
    - ✓ zgodności wykonywania zamówienia z Umową.
  - 10) Zamawiający przewiduje następujące odbiory robót:
    - ✓ zanikowe i ulegające zakryciu,
    - ✓ częściowe,
    - ✓ końcowy,
    - ✓ pogwarancyjny.

## **6.Opis wymagań Zamawiającego w stosunku do przedmiotu zamówienia.**

### **6.1. Podstawowe informacje**

- 1) Zamawiający posiada prawo do dysponowania nieruchomością na cele budowlane.
- 2) Teren na którym będzie prowadzona inwestycja jest uzbrojony - przeanalizować na etapie koncepcji przebudowę istniejącej infrastruktury technicznej. Teren w którym prowadzona będzie inwestycja jest w strefie ochrony bezpośredniej ujęcia wody.
- 3) Prowadzone prace należy wykonać w sposób nie powodujący zniszczeń i uszkodzeń terenu przyległego.
- 4) Ze względu na specyfikę istniejącego terenu Zamawiający nie przewiduje istotnych zmian w zakresie zagospodarowania terenu.
- 5) Koszt napełnienia fontanny wodą z wodociągu miejskiego ponosi Wykonawca.
- 6) Okres użytkowania fontanny : wiosna - lato – jesień.
- 7) Przewidzieć spust wody w okresie zimowym z instalacji wodociągowej, zaślepki po wykręceniu dysz.
- 8) Instalacja wody obiegowej w fontannie w obiegu zamkniętym.
- 9) Uzupełnienie wody w fontannie powinno odbywać się automatycznie.
- 10) Przelew awaryjny do kanalizacji spustowej.

### **6.2. Wymagania szczegółowe.**

- 1) **Niecka fontanny**
  - ✓ Nieckę fontanny należy zaprojektować i wykonać w kształcie koła o średnicy 8,0 m i wysokości ok.0,45m.
  - ✓ Wewnątrz niecki fontanny centralnie należy umieścić misę z granitu o średnicy ok.100cm (ostateczna kolorystyka do uzgodnienia na etapie koncepcji).
  - ✓ Obrzeże niecki należy wykonać w formie siedziska o szerokości min. 0,7m
  - ✓ Okładzina siedziska - granit (ostateczna kolorystyka do uzgodnienia na etapie koncepcji).

- ✓ Okładzina niecki (od zewnątrz, wewnątrz oraz dno fontanny) - granit w kolorze piaskowym (ostateczna kolorystyka do uzgodnienia na etapie koncepcji).
  - ✓ Okładziny muszą być ułożone tak, aby nie było w nich pustych miejsc, do których mogłaby dostać się woda.
  - ✓ Ostateczny kolor granitu oraz elementy niecki i misy należy uzgodnić z Zamawiającym na etapie opracowania koncepcji.
  - ✓ Zaprojektować iluminację świetlną min w 3 kolorach w centralnej części misy.
- 2) **Dysze**

Wewnątrz misy należy zamontować dysze (ilość dysz uzgodnić na etapie koncepcji) kierującą wodę do góry w tym jedną centralną. Dysza centralna powinna charakteryzować się efektem silnego wybuchu strumienia.

Rodzaj dysz oraz kształt i wysokość strumienia wody należy uzgodnić z Zamawiającym na etapie opracowania koncepcji.
  - 3) **Orurowanie**

System rur, kształtek oraz przejść przez ścianę i dno fontanny zaprojektować i wykonać z materiałów niekorodujących.
  - 4) **Komora technologiczna**

Podziemną komorę technologiczną należy zaprojektować w bezpośrednim sąsiedztwie fontanny. Komora powinna posiadać wentylację grawitacyjną i mechaniczną (awaryjną), rury nawiewno-wywiewne ze stali nierdzewnej. W komorze technologicznej będą umieszczone urządzenia technologiczne fontanny tj. zbiorniki buforowe, pompy obiegowe wraz armaturą, zestaw filtracyjny, stacja dozowania środków dezynfekcyjnych, odwilżacz, grzejnik elektryczny, zawór czerpalny ze złączką do węża.
  - 5) **Ogrzewanie**

W pomieszczeniu technologicznym temperatura powinna wynosić powyżej 0°C w okresie zimowym, kiedy fontanna będzie wyłączona z eksploatacji.
  - 6) **Szafa sterująca** – wyposażenie niezbędne dla prawidłowego zabezpieczenia działania fontanny, zapewniające możliwość programowania czasu pracy fontanny.
  - 7) **Stacja uzdatniania wody**

Należy przewidzieć standardową stację uzdatniania wody, opartą na ciśnieniowym filtrze piaskowym, chemicznym uzdatnianiu wody. System uzdatniania wody fontanny powinien pracować w miarę bieżących potrzeb.
  - 8) **Przyłącze wodociągowe**

Przyłącze wodociągowe zaprojektować z rur PE z istniejącej sieci na terenie SUW. Nad przyłączeniem ułożyć taśmę lokalizacyjno-ostrzegawczą. Do pomiaru wody należy zamontować wodomierz, zawór antyskażeniowy.
  - 9) **Przyłącze kanalizacyjne**

Spust z fontanny (przyłącze kanalizacyjne) zaprojektować z rur PCV litych. Włączenie do sieci kanalizacyjnej zlokalizowanej na terenie SUW.
  - 11) **Przyłącze elektryczne**

Przyłącze elektryczne z uziemieniem należy projektować po uzyskaniu warunków technicznych, a następnie uzgodnić.
  - 12) **Przelew awaryjny**

Zaprojektować i wykonać przelew awaryjny z niecki fontanny.
  - 13) **Chodnik (opaska)**

Wokół fontanny zaprojektować i wykonać chodnik (opaskę) szerokości 1,5m z kostki granitowej w kolorze komponującym się z barwą bortnicy fontanny oraz zieleń wokół opaski.
  - 14) **Po zakończeniu robót należy uporządkować teren i odtworzyć ewentualnie zniszczone elementy zagospodarowania terenu.**
  - 15) **Po zakończeniu robót Wykonawca zobowiązany jest opracować dokumentację powykonawczą i przekazać ją Zamawiającemu łącznie z Atestami, Certyfikatami oraz informacją o udzieleniu gwarancji.**
  - 16) **Wykonawca po zakończeniu robót dokona renowacji trawnika**

## 7. Opis sposobu obliczenia ceny

- 1) Kosztorys ofertowy należy sporządzić metodą uproszczoną na podstawie przewidywanego zakresu robót ustalonych w oparciu o OPZ i wizję lokalną oraz dotychczasowe doświadczenie Wykonawcy.
- 2) Kosztorys ofertowy powinien obejmować:
  - ✓ wykonanie i uzgodnienie koncepcji z Zamawiającym;
  - ✓ wykonanie dokumentacji projektowej niezbędnej do zrealizowania przedmiotu zamówienia w zakresie wynikającym z OPZ oraz uzyskanie stosowne decyzje administracyjne zezwalające na rozpoczęcie robot;
  - ✓ pozyskanie aktualnej mapy sytuacyjno-wysokościowej wymaganej do celów projektowych;
  - ✓ uzyskanie wymaganych przepisami uzgodnień i pozwoleń;
  - ✓ wykonanie badań gruntowo-wodnych dla potrzeb posadowienia fontanny;
  - ✓ wykonanie zaprojektowanej fontanny wraz z infrastrukturą i przyłączami do odpowiednich mediów;
  - ✓ dostawę i montaż fabrycznie nowych urządzeń i wyposażenia wchodzących w skład fontanny;
  - ✓ uruchomienie fontanny;
  - ✓ uzyskanie pozwolenia na użytkowanie (jeśli będzie wymagane);
  - ✓ przeszkolenie pracowników wskazanych przez Zamawiającego;
  - ✓ przekazanie Zamawiającemu obiektu nadającego się do użytkowania;
  - ✓ pełnienie w okresie gwarancji nadzoru nad instalacją fontanny wraz z jej niezbędnym utrzymaniem i konserwacją;
  - ✓ wykonanie wszystkich innych prac i czynności niezbędnych do poprawnego wykonania przedmiotu zamówienia, nawet jeżeli nie zostały one dokładnie wymienione w niniejszym opisie.
- 3) Niniejszy opis sposobu obliczania ceny przedmiotu zamówienia określa rodzaj i zakres robót niezbędny do wykonania przedmiotu zamówienia. Nie zwalnia to oferenta od uwzględnienia w ofercie pełnego zakresu wszystkich prac oraz innych świadczeń niezbędnych do prawidłowego wykonania zamówienia i uwzględnienia wszystkich kosztów z tym związanych.
- 4) Do ceny należy doliczyć należny podatek VAT naliczony zgodnie z obowiązującymi przepisami.
- 5) Cena ma formę ryczałtową. Rozliczenie robót nastąpi na podstawie kosztorysu ofertowego, który oferent załączy do oferty.

## II. Część informacyjna

- 1) Prace prowadzone będą na terenie czynnego obiektu.
- 2) Organizacja robót musi być tak prowadzona, aby była jak najmniej uciążliwa dla obsługi SUW.
- 3) Zachować normatywne odległości przewidziane przepisami od istniejących sieci i obiektów.
- 4) Po zakończeniu robót należy uporządkować teren i odtworzyć ewentualnie zniszczone elementy zagospodarowania terenu.
- 5) Po zakończeniu robót Wykonawca zobowiązany jest opracować dokumentację powykonawczą i przekazać ją Zamawiającemu łącznie z Atestami, Certyfikatami oraz informacją o udzieleniu gwarancji.
- 6) W przypadku wyrządzenia szkód w trakcie realizacji robót z winy Wykonawcy, Wykonawca zobowiązany jest usunąć je na własny koszt.
- 7) Wykonawca po zakończeniu robót przekaże Zamawiającemu pełną dokumentację powykonawczą.
- 8) Wykonane zamówienie musi spełniać wymagania OPZ.
- 9) Wykonawca powinien udzielić gwarancji na okres min. 3 lat na całość zrealizowanego zadania.
- 10) Wykonawca w okresie gwarancyjnym będzie prowadził pełen nadzór nad instalacją fontanny wraz z jej niezbędnym utrzymaniem i konserwacją.

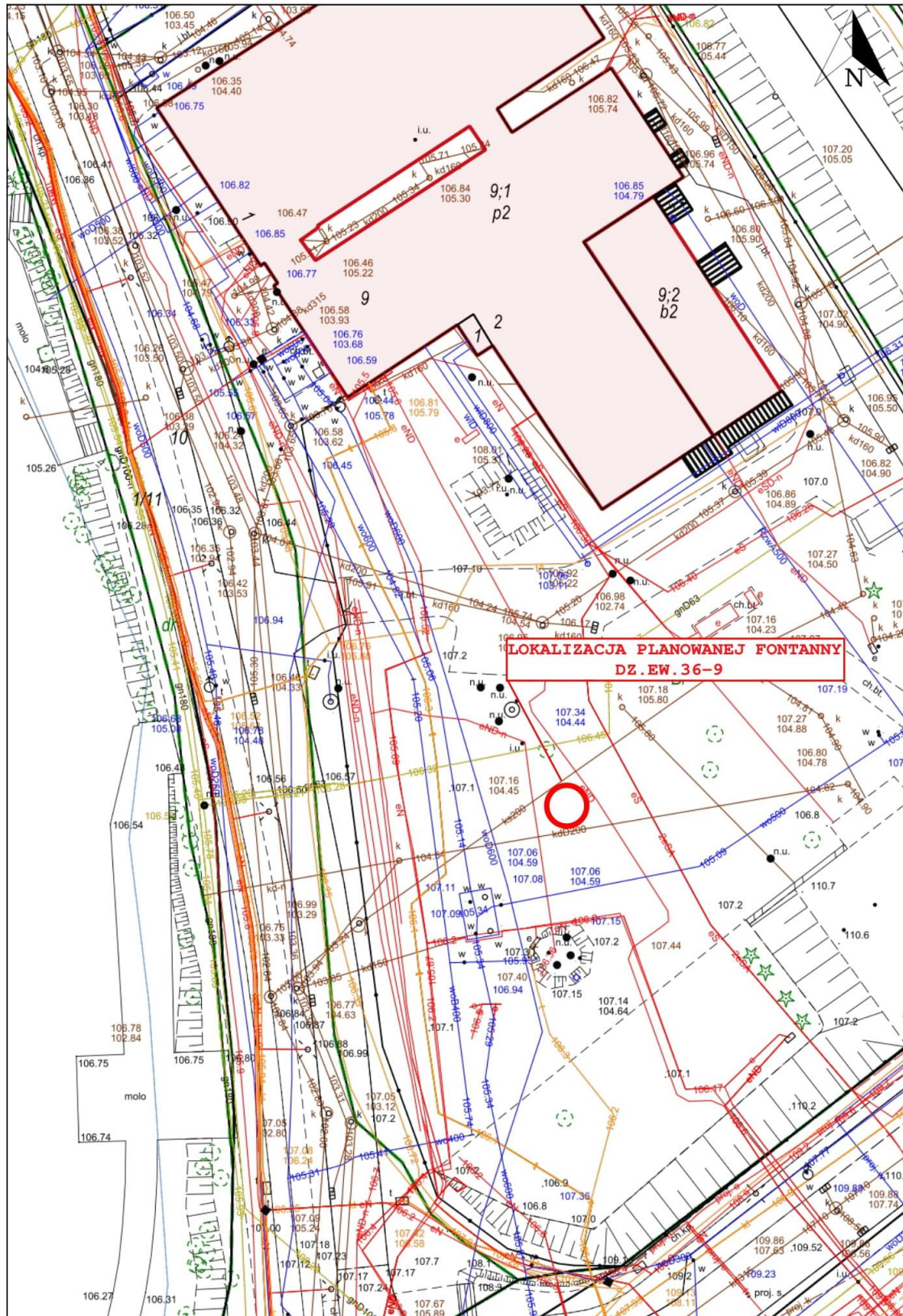
**UWAGA** – przypomina się, iż wszystkie elementy fontanny muszą być fabrycznie nowe, nie mogą pochodzić z demontażu, nawet jeżeli nie były użytkowane. Wszystkie materiały budowlane oraz urządzenia muszą spełniać zapisy Prawa budowlanego i posiadać odpowiednie Atesty lub Certyfikaty i nie mogą pochodzić z rozbiórki.

**W celu oszacowania dokładnych kosztów prac Wykonawca powinien dokonać wizji lokalnej w terenie.**

### III. Część poglądowo-graficzna

- 1) mapa sytuacyjno-wysokościowa z zaznaczonym terenem budowy,
- 2) zdjęcie poglądowe obrazujące fontannę i jego elementy (dopuszcza się zmianę detali fontanny i rozmieszczenia dyszy według zaakceptowanej koncepcji na etapie projektowania).

### MAPA SYTUACYJNO-WYSOKOŚCIOWA ZAZNACZONYM Z LOKALIZACJĄ FONTANN





## ZDJĘCIE POGLĄDOWE OBRAZUJĄCE FONTANNĘ I JEGO ELEMENTY

(dopuszcza się zmianę detali fontanny i rozmieszczenia dyszy według zaakceptowanej koncepcji na etapie projektowania).

