



ZZP.2380.66.2022

**Wykonawcy ubiegający się
o udzielenie zamówienia publicznego**

WYJAŚNIENIA TREŚCI SWZ

Dotyczy: postępowania o udzielenie zamówienia publicznego, prowadzonego w trybie przetargu nieograniczonego¹, pn.:
Budowa Laboratorium Kryminalistycznego Komendy Wojewódzkiej Policji w Poznaniu

Informuję, że do Zamawiającego wpłynęły pytania dotyczące treści SWZ. Poniżej Zamawiający przytacza treść zapytań razem z odpowiedziami².

Pytanie nr 300

W celu określenia ceny proszę o uzupełnienie projektu teletechniki o część opisową oraz rysunkową systemu BMS uwzględniającą wyposażenie szafy serwerowej.

W punkcie 18.3.2 napisano, że system BMS ma być zintegrowany z systemem zarządzania bezpieczeństwem.

Odpowiedź Zamawiającego

Integracji podlegają poszczególne elementy i systemy techniczne budynku ogólnie nazywane BMS. Każdy z tych systemów jest niezależny. Wykaz sygnałów technicznych wskazano w dokumentacji w punkcie 18.3.2. Platforma integrująca (System Zarządzania Bezpieczeństwem Budynku PSIM opis w punkcie 18 dokumentacji) przyjmować będzie sygnały z tych urządzeń technicznych i wizualizować na stacji roboczej. System ten składać się będzie z serwera stacji roboczej i dedykowanego oprogramowania zgodnie z zestawieniem materiałów - tabela nr 11.

Pytanie nr 301

W projekcie teletechniki mowa jest o systemie zarządzania bezpieczeństwem oraz o systemie BMS, w celu określenia ceny proszę o informację czy mają to być dwa niezależne systemy (niezależne serwery) czy jest to ten sam system (ten sam serwer)?

Odpowiedź Zamawiającego

Na obiekcie mają być 2 niezależne systemy integrujące.

System 1 – system zarządzania bezpieczeństwem integrujący systemy SWIN KD i CCTV na platformie przewidzianej dla monitoringu wizyjnego, który następnie będzie zintegrowany z istniejącymi systemami KWP - patrz odpowiedź na pytanie nr 118 z dnia 24.10.2022 r.

System 2 – system Zarządzania Bezpieczeństwem Budynku PSIM integrujący system sygnalizacji pożaru oraz wizualizujący stany i nastawy urządzeń takich jak: klimatyzacja, węzeł cieplny, rozdzielnie elektryczne UPS itp. (cały wykaz sygnałów wskazany w punkcie 18.3.2).

Pytanie nr 302

W celu określenia ceny proszę o uzupełnienie projektu teletechniki o część rysunkową systemu zarządzania bezpieczeństwem uwzględniającą wyposażenie szafy serwerowej.

W punkcie 18.3.2 napisano, że system BMS ma być zintegrowany z systemem zarządzania bezpieczeństwem.

Odpowiedź Zamawiającego

System zarządzania bezpieczeństwem integrujący systemy SWIN KD i CCTV wykorzystuje platformę przewidzianą dla monitoringu wizyjnego. Zestawienie materiałów elementów przewidzianych do integracji ujęte jest w tabeli nr 3. Zestawienie zawiera między innymi pozycje dotyczące serwera głównego i zapasowego oraz licencji na integracje z systemem KD i SWIN. Integracje sygnałów i stanów łączących BMS przewidują się o platformę Zarządzania Bezpieczeństwem Budynku PSIM.

Pytanie nr 303

Dotyczy Umowy (zał. nr 5 do SWZ) - par. 19 ust. 3 pkt. 1)

Prosimy o zmianę zapisów par. 19 ust. 3 pkt. 1) na:

¹ na podstawie art. 132 ustawy z dnia 11 września 2019 r. Prawo zamówień publicznych (t.j. - Dz. U. z 2022 r. poz. 1710 z późn. zm.)

² podstawa prawna - art. 135 ust. 1 i 2 ustawy

„Stronom przysługuje prawo do waloryzacji wynagrodzenia w przypadku zmiany cen materiałów budowlanych dla robót budowlanych realizowanych ~~po upływie 12 miesięcy, licząc od dnia podpisania umowy do dnia dokonania waloryzacji~~”
Wykonawca nie godzi się na postanowienie mówiące o tym, że waloryzacja może obejmować roboty budowlane realizowane po upływie 12 miesięcy od dnia podpisania umowy co oznacza, że nie będą waloryzowane roboty już wykonane do dnia zgłoszenia żądania waloryzacji, co jest sprzeczne z interesem Wykonawcy. Przy realizacji inwestycji przez 25 miesięcy połowa robót budowlanych nie będzie objęta możliwością waloryzacji, a to właśnie w początkowych miesiącach wykonywane są roboty, do których są wymagane materiały bardzo narażone na wzrost cen w ostatnim czasie, takie jak np. stal zbrojeniowa, beton, materiały izolacyjne, kruszywa itp. Przy zakładanym barku waloryzacji przez pierwsze 12 miesięcy Wykonawcy będą zmuszeni do uwzględnienia w cenie ofertowej ryzyka wzrostu cen za materiały i robociznę co znacząco wpłynie na wysokość ofert.

Odpowiedź Zamawiającego

Zapis pozostaje bez zmian.

Pytanie nr 304

Dotyczy Umowy (zał. nr 5 do SWZ) - § 19 ust. 3 pkt. 1)

Prosimy o dopisanie do §19 ust. 3 pkt. 1) podpunktów:

„a) pierwsza waloryzacja dokonana zostanie po upływie pierwszych 12 miesięcy od dnia zawarcia umowy

b) druga waloryzacja zostanie dokonana na koniec 24 miesiąca realizacji robót”

Określenie terminów wykonania waloryzacji jest niezbędne do oszacowania przez Wykonawcę ceny ofertowej, na którą to ma wpływ możliwość ubiegania się przez Wykonawcę o skuteczną waloryzację wynagrodzenia w przypadku wzrostu cen materiałów budowlanych.

Odpowiedź Zamawiającego

Zapis pozostaje bez zmian.

Pytanie nr 305

Dotyczy Umowy (zał. nr 5 do SWZ) - § 19 ust. 3 pkt. 4)

Prosimy o zmianę zapisów par. 19 ust. 3 pkt. 4) na:

„zmiana wynagrodzenia z tytułu waloryzacji cen materiałów budowlanych **każda z waloryzacji nie może przekroczyć 30 % wynagrodzenia określonego w § 4 ust. 1 Umowy**”

Odpowiedź Zamawiającego

Zapis pozostaje bez zmian.

Pytanie nr 306

Prosimy o potwierdzenie, że Zamawiający dysponuje wszelkimi wymaganymi prawem aktualnymi ostatecznymi decyzjami administracyjnymi oraz uzgodnieniami potrzebnymi do wykonania zamówienia, które zachowują ważność na okres wykonania inwestycji, a skutki ewentualnych braków w tym zakresie nie obciążają Wykonawcy.

Odpowiedź Zamawiającego

Zamawiający dysponuje aktualną i ostateczną decyzją o pozwoleniu na budowę oraz innymi dokumentami i uzgodnieniami, które zostały udostępnione potencjalnym oferentom w procedurze przetargowej. Potencjalny Wykonawca powinien zapoznać się z kompletem udostępnionej dokumentacji, uzgodnieniami. Skutki ewentualnych braków lub utrata ważności obciążają Wykonawcę.

Pytanie nr 307

Wykonawca wnosi o potwierdzenie, iż nieprawidłowość dokumentacji projektowej lub jej braki, zgodnie z zapisami art. 647 Kodeksu cywilnego, nie obciążają Wykonawcy. Wykonawca podnosi, iż nie może ponosić odpowiedzialności za braki i wady w dokumentacji projektowej, których wykrycie nie było możliwe do zweryfikowania na etapie przygotowywania oferty.

Odpowiedź Zamawiającego

Dokumentacja wykonawcza została udostępniona na stronie internetowej. Potencjalny wykonawca powinien zapoznać się całą udostępnioną dokumentacją oraz jej wyjaśnieniami i zmianami. W przypadku stwierdzenia jakichkolwiek wad lub braków powinien zgłosić je Zamawiającemu przed złożeniem oferty. Wynagrodzenie ma charakter ryczałtowy i wykonawca powinien przewidzieć wszystkie koszty niezbędne do realizacji zadania w ramach zwykłego ryzyka kontraktowego.

Pytanie nr 308

Wykonawca wnosi o potwierdzenie, iż ryzyko gruntowe, w tym w zakresie infrastruktury niezainwentaryzowanej lub błędnie zweryfikowanej, w myśl art. 647 Kodeksu cywilnego, nie obciąża Wykonawcy.

Odpowiedź Zamawiającego

Wynagrodzenie ma charakter ryczałtowy i wykonawca powinien przewidzieć wszystkie koszty niezbędne do realizacji zadania ramach zwykłego ryzyka kontraktowego.

Pytanie nr 309

Prosimy o potwierdzenie, że Zamawiający przekaze jednorazowo cały teren objęty zakresem zadania inwestycyjnego.

Odpowiedź Zamawiającego

Zamawiający przekaze jednorazowo cały teren objęty zakresem zadania inwestycyjnego.

Pytanie nr 310

Prosimy o podanie lokalizacji i dostępnej mocy tymczasowego przyłącza elektroenergetycznego przeznaczonego do celów budowlanych.

Odpowiedź Zamawiającego

Zamawiający nie posiada rezerwy mocy elektrycznej, którą można by wykorzystać do zasilania placu budowy. Wykonawca musi wystąpić o wydanie warunków przyłączeniowych zasilania placu budowy do gestora sieci elektroenergetycznej.

Pytanie nr 311

Prosimy o wskazanie punktów poboru wody oraz lokalizacji możliwego podłączenia do kanalizacji sanitarnej zaplecza budowy.

Odpowiedź Zamawiającego

Wykonawca musi wystąpić o wydanie warunków przyłączeniowych do gestora sieci wodno-kanalizacyjnej.

Pytanie nr 312

Prosimy o informację, czy jest wymagana fizyczna obecność pracownika ochrony na budowie.

Odpowiedź Zamawiającego

Sposób zabezpieczenia placu budowy leży w gestii wykonawcy.

Pytanie nr 313

Prosimy o informację czy na terenie zamkniętym, na którym znajduje się teren budowy obowiązują jakiegokolwiek ograniczenia dostępu (np. konieczność posiadania przepustek, zakaz wstępu dla osób nie posiadających obywatelstwa Polskiego itp.)

Odpowiedź Zamawiającego

Wykonawca winien wydzielić plac budowy w taki sposób, aby uniemożliwić przemieszczanie się swoim pracownikom na teren KWP nieobjęty robotami. W przypadku konieczności wejścia na teren KWP wykonawca winien każdorazowo zgłosić i przekazać Zamawiającemu listę pracowników, którym zostaną wystawione odpowiednie przepustki. Zamawiający nie stawia wymagań co do obywatelstwa osób wykonujących roboty budowlane.

Pytanie nr 314

Proszę o informację uzupełnienie typu konstrukcji istniejących budynków do rozbiórki – brak danych o budynku pomocniczym i wiacie. Czy budynki są podpiwniczone? Jeśli tak to do jakiej głębokości?

Odpowiedź Zamawiającego

Zgodnie z odpowiedziami na pytania nr 48 z dnia 12.10.2022 r., nr 72 i 97 z dnia 21.10.2022 r.

Pytanie nr 315

Prosimy o potwierdzenie, że projekt nie przewiduje zabezpieczenia przyległych budynków.

Odpowiedź Zamawiającego

Zgodnie z odpowiedziami na pytania nr 112 i 113 z dnia 24.10.2022 r.

Pytanie nr 316

Prosimy o potwierdzenie, że projekt nie przewiduje podbicia fundamentów zabudowy przyległej.

Odpowiedź Zamawiającego

Zgodnie z odpowiedziami na pytania nr 112 i 113 z dnia 24.10.2022 r.

Pytanie nr 317

Ekspertyza techniczna stanu zabudowy sąsiedniej przewiduje konieczność wykonania zabezpieczenia wykopu w postaci ściany berlińskiej lub grodziec stalowych. Prosimy o potwierdzenie, że zabezpieczenie wykopu może pozostać traczone w gruncie?

Odpowiedź Zamawiającego

Zgodnie z odpowiedzią na pytanie nr 111 z dnia 24.10.2022 r.

Pytanie nr 318

Czy Zamawiający posiada stosowne dokumenty/uzgodnienia zezwalające na kotwienie obudowy wykopu w gruncie na działkach nie będących własnością Zamawiającego (np. pod kamienicą przy ul. Romka Strzałkowskiego nr 15 (działka o nr ewid. 6)?

Odpowiedź Zamawiającego

Zgodnie z odpowiedzią na pytanie nr 83 z dnia 21.10.2022 r.

Pytanie nr 319

Czy Zamawiający dopuszcza możliwość zmiany sposobu zabezpieczenia wykopu po opracowaniu przez Wykonawcę odpowiedniej dokumentacji wykonawczej i uzgodnieniu jej z Inspektorem nadzoru inwestorskiego?

Odpowiedź Zamawiającego

Tak, Zamawiający dopuszcza możliwość zmiany sposobu zabezpieczenia wykopu po opracowaniu przez wykonawcę odpowiedniej dokumentacji wykonawczej i uzgodnieniu jej z Zamawiającym. Koszty z tym związane ponosi wykonawca.

Pytanie nr 320

Ponieważ obiekt zakwalifikowano do II kategorii geotechnicznej, prosimy o przekazanie projektu geotechnicznego zgodnie z wymaganiami Dz. U. z 2012 r. poz. 463, §. 7 ust. 2.

Odpowiedź Zamawiającego

Projekt geotechniczny stanowi część projektu budowlanego zamieszczonego na stronie prowadzanego postępowania w dniu 20.10.2022 r. - plik pn. „PB LK KWP”.

Pytanie nr 321

Prosimy o udostępnienie szczegółowego przedmiaru robót rozbiórkowych.

Odpowiedź Zamawiającego

Zgodnie z odpowiedzią na pytanie nr 219 z dnia 25.10.2022 r.

Pytanie nr 322

Prosimy o potwierdzenie, że żadne z elementów rozbiórkowych nie przewidziano do odzysku i przekazania Zamawiającemu lub składowania w sposób uporządkowany (np. na paletach).

Odpowiedź Zamawiającego

Zgodnie z § 6 ust. 2 pkt 10 projektu umowy.

Pytanie nr 323

Na dokumentacji fotograficznej, fot. nr 4 widoczne są nawierzchnie asfaltowe i brukowe. Prosimy o informację czy projekt przewiduje również rozbiórkę istniejących nawierzchni drogowych, np. asfaltowych, brukowych, krawężników? Jeśli tak prosimy o przekazanie rysunku z oznaczeniem powierzchni tych rozbiórek. Prosimy również o potwierdzenie, że Zamawiający nie oczekuje odzysku kostki brukowej i układania jej na paletach.

Odpowiedź Zamawiającego

Do rozbiórki przewidziane są wszystkie utwardzenia na terenie objętym opracowaniem. Nawierzchnie oznaczone są na udostępnionej mapie do celów projektowych.

Pytanie nr 324

W opisie branży architektonicznej w rozbiórkach zawarto ogrodzenie murowane. Na rzucie PZT4_Rozbiórki nie oznaczono ogrodzenia do rozbiórki. Prosimy o podanie lokalizacji i długość ogrodzenia do rozbiórki.

Odpowiedź Zamawiającego

Na rys. PZT4_ROZBIÓRKI zaznaczone jest ogrodzenie murowane przewidziane do rozbiórki.

Pytanie nr 325

Prosimy o informację na jakiej powierzchni należy wykonać nową nawierzchnię asfaltową, a na jakiej pozostawić asfalt istniejący.

Odpowiedź Zamawiającego

Wykonać jako nowe, należy wszystkie nawierzchnie na terenie opracowania.

Pytanie nr 326

Prosimy o potwierdzenie, że Zamawiający posiada zgodę na wycinkę drzew, będących w kolizji z projektowaną inwestycją.

Odpowiedź Zamawiającego

Zgodnie z odpowiedzią na pytanie nr 64 z dnia 21.10.2022 r.

Pytanie nr 327

Prosimy o przekazanie inwentaryzacji drzew i zieleni przeznaczonej do wycinki.

Odpowiedź Zamawiającego

Zgodnie z odpowiedzią na pytanie nr 64 z dnia 21.10.2022 r.

Pytanie nr 328

Prosimy o przekazanie detalu połączenia przerw roboczych płyty fundamentowej i ścian fundamentowych.

Odpowiedź Zamawiającego

Przerwę roboczą w płycie fundamentowej należy wykonać przy zastosowaniu rozwiązań systemowych – użycie profili szalująco-uszczelniających z węzłem iniekcyjnym oraz taśmy uszczelniającej.

Przerwę roboczą na styku płyty fundamentowej i ściany należy wykonać przy zastosowaniu rozwiązań systemowych – użycie taśmy uszczelniającej.

Przerwę roboczą w ścianie żelbetowej należy wykonać przy zastosowaniu rozwiązań systemowych – użycie profili szalująco-uszczelniających i listew drewnianych.

Pytanie nr 329

Prosimy o wskazanie, gdzie występują drzwi Dp10 w przedmiarze są uwzględnione w poz.275 zaś na rzutach i w zestawieniu stolarki ich nie ma.

Odpowiedź Zamawiającego

W wycenie nie należy ujmować drzwi Dp10.

Pytanie nr 330

Czy dostawa i montaż przyborów sanitarnych zaliczanych do zabudowy meblowej (oznaczenie ML na rysunkach architektury) jest po stronie branży sanitarnej? Czy kompletny mebel dostarcza branża architektoniczna, a branża sanitarna wykonuje tylko podejście wody?

Odpowiedź Zamawiającego

Pytanie dotyczy właściwości wykonawcy. Komplet mebli, urządzeń wraz z ich montażem leży po stronie wykonawcy.

Pytanie nr 331

Proszę o informację, czy przed rozdzielaczami c.o. stosować zawory regulacyjne.

Odpowiedź Zamawiającego

Zgodnie z odpowiedzią na pytanie nr 133 z dnia 24.10.2022 r.

Pytanie nr 332

Proszę o uzupełnienie średnic rurociągów instalacji kanalizacji parkingowej.

Odpowiedź Zamawiającego

Zgodnie z odpowiedzią na pytanie nr 134 z dnia 24.10.2022 r.

Pytanie nr 333

Proszę o korektę elementów oznaczonych jako ML23, ML53, ML91- mebel zawiera inne elementy według rzutów, a inne według opisu.

Odpowiedź Zamawiającego

Zgodnie z odpowiedzią na pytanie nr 135 z dnia 24.10.2022 r.

Pytanie nr 334

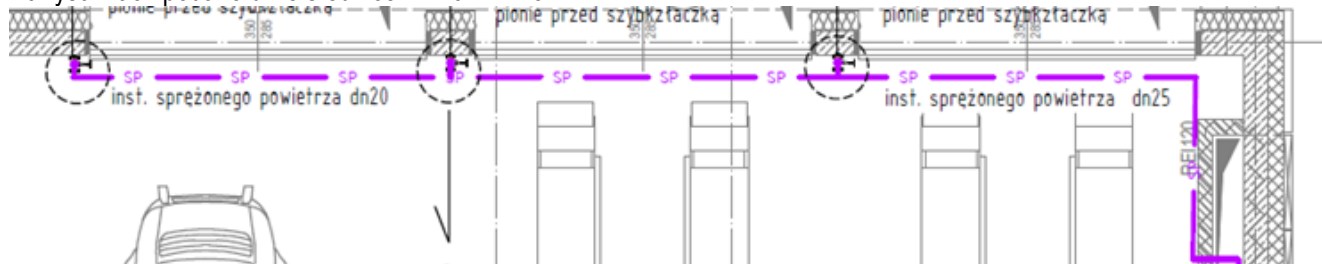
Czy zamawiający przewiduje zmianę systemu instalacji sprężonego powietrza z połączeń gwintowanych na instalacje zaciskaną w systemie GEBERIT MAPRESS?

Odpowiedź Zamawiającego

Zamawiający dopuszcza proponowane rozwiązanie.

Pytanie nr 335

Na rysunkach podano dwie średnice DN20 i DN25



Natomiast w przedmiarze podano tylko DN20

4.9	45333000-0	Instalacja sprężonego powietrza			
930 d.4.9	KNR 7-07 0201-02	Sprężarka śrubowa z osuszaczem i osprzętem: - wydajność 28 m ³ /h - ciśnienie 10 bar - moc silnika 4 kW - zbiornik 240 L 1	kpl.		
			kpl.	1,000	
				RAZEM	1,000
931 d.4.9	KNNR 4 0302-02	Rurociągi w instalacjach gazowych stalowe o połączeniach gwintowanych o śr. nom. 20 mm na ścianach w budynkach niemieszkalnych <i>Rura stalowa ocynkowana DN20</i> 27+4+20+2	m		
			m	53,000	
				RAZEM	53,000

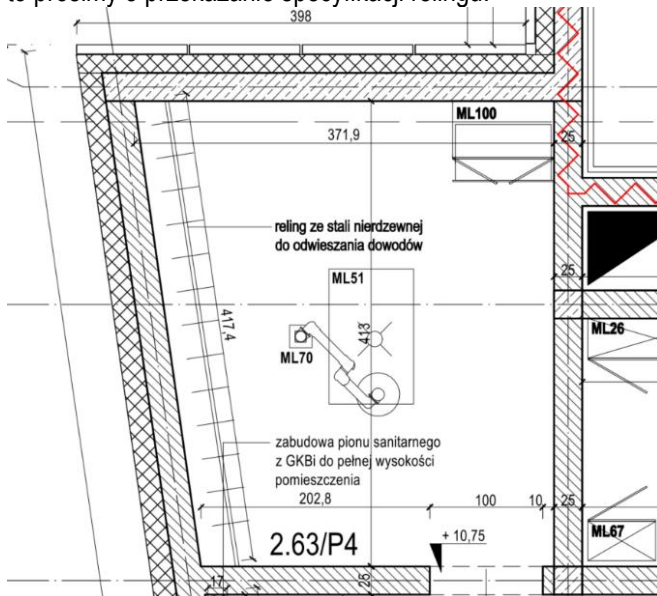
Prosimy o potwierdzenie, że całość instalacji ma być wykonana w DN20. W innym wypadku prosimy o aktualizację przedmiaru o docelowe średnice.

Odpowiedź Zamawiającego

Należy przyjąć rurę zgodnie z projektem.

Pytanie nr 336

Czy w wycenie należy uwzględnić reling ze stali nierdzewnej do odwieszania dowodów w pomieszczeniu nr 2.63? Jeżeli tak, to prosimy o przekazanie specyfikacji relingu.



Odpowiedź Zamawiającego

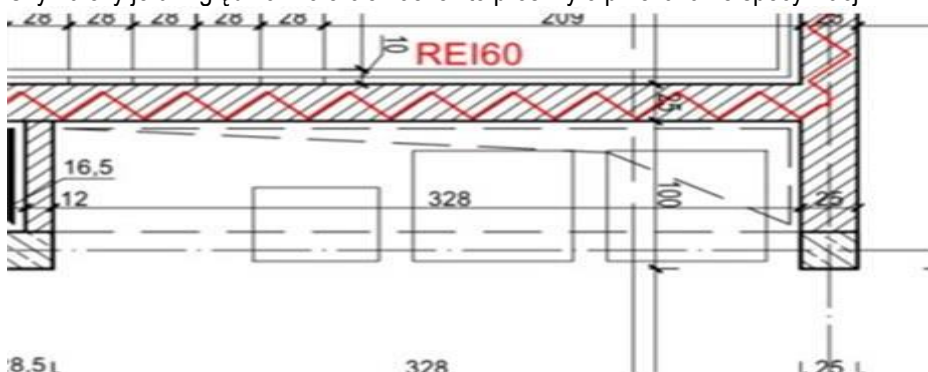
W pomieszczeniach 2.48 (ujawnialnia śladów / genetyka) oraz 2.63 (ujawnialnia śladów / genetyka) należy przewidzieć relingi wykonane ze stali nierdzewnej, montowane bezpośrednio do ściany za pomocą kołków rozporowych. Reling w formie rury \varnothing min. 40 mm, co 1 metr należy wprowadzić wsporniki (ze stali nierdzewnej, \varnothing min. 40 mm) długości 30 cm, montowane przy pomocy kołków do ściany.

Długość relingów odpowiada szerokości pomieszczeń (długość relingu w pom. 2.48 – 288 cm; długość relingu w pom 2.63 – ok. 417 cm).

Pytanie nr 337

Prosimy o informacje co oznaczają pojawiające się na rzutach pomieszczeń nr 0.29, 0.02, 1.13, 1.16, 2.17, 3.02 (komunikacja) elementy w kształcie kwadratu/prostokąta.

Czy należy je uwzględnić w ofercie? Jeżeli to prosimy o przekazanie specyfikacji.



Odpowiedź Zamawiającego

Miejsce na urządzenia, które nie są objęte przedmiotem zamówienia.

Pytanie nr 338

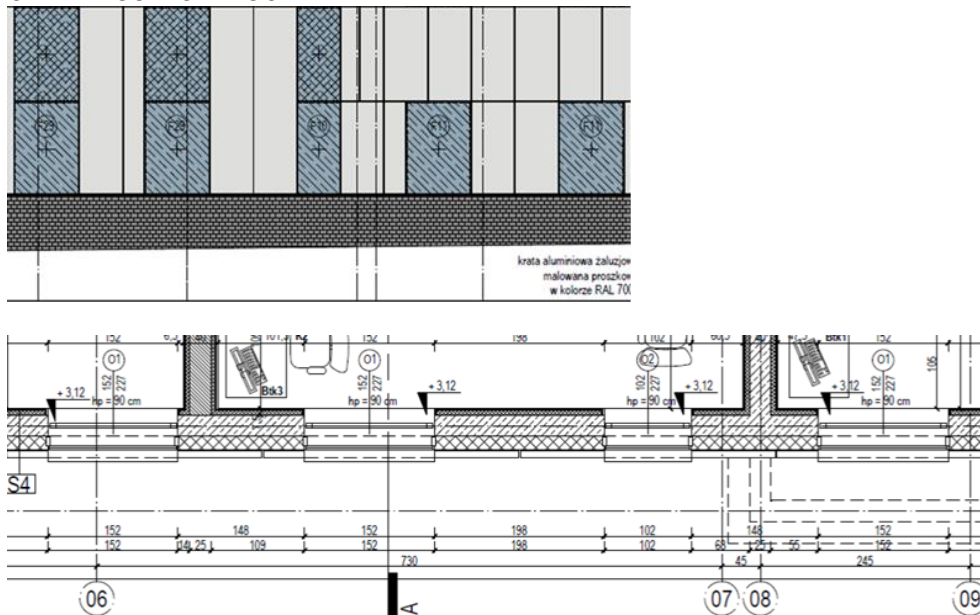
W przedmiarze w pozycji 275 d.1.12 występują drzwi Dp10. Brak ich w zestawieniu stolarki drzwiowej oraz na rzutach. Prosimy o informacje czy drzwi Dp10 występują w dokumentacji. Jeżeli tak, to prosimy o przekazanie specyfikacji drzwi oraz podanie ich lokalizacji.

Odpowiedź Zamawiającego

Zgodnie z odpowiedzią na pytanie nr 328.

Pytanie nr 339

Prosimy o potwierdzenie, że w elewacji EL01 w osi K/ 06-09 należy ująć elementy aluminiowe fasadowe F29x2, F10, F11 wg widoku elewacji, a nie jak na rzucie poziomym 0 okna O1-3szt i O1-1szt i detalu okna akustycznego rysunek 2_A403 DETAL OKNA AKUSTYCZNEGO



Odpowiedź Zamawiającego

Oba rysunki są prawidłowe w pomieszczeniach fonoskopii:

0.45 POM. BADAWCZO-BIUROWE / FONOSKOPIA

0.46 POM. DO POBIERANIA MAT. PORÓWNAWCZEGO

0.47 POM. BADAWCZO-BIUROWE / FONOSKOPIA

Należy wykonać dotatkowe okna o podwyższonej izolacyjności akustycznej określonej w dokumentacji projektowej. Montaż przegrody akustycznej zgodnie z detalem okna akustycznego A403.

Pytanie nr 340

Prosimy o potwierdzenie, że w przedmiarze Zamawiającego w pozycji 212 błędnie odjęto z powierzchni okna wewnętrzne O3-O6 i w związku z tym powierzchnia się zwiększy.

Odpowiedź Zamawiającego

Należy wycenić zgodnie z projektem.

Pytanie nr 341

Prosimy o potwierdzenie, że powierzchnię poziomą wykusza należy wykonać z płyt betonowych elewacyjnych.

Odpowiedź Zamawiającego

Tak. Należy wykonać jako prefabrykowane płyty żelbetowe gr 8cm z betonu architektonicznego C40/50, XC4, XF1, zbrojonego pojedynczą siatką ze stali żebrowanej klasy A-IIIN (B500SP). Podczas produkcji należy zapewnić odpowiednią kontrolę jakości. Płyty elewacyjne o gładkiej powierzchni szlifowane w kolorze białym. Warstwa zewnętrzna z dodatkiem kruszywa dolomit. Płyty należy poddać impregnacji bezbarwnym środkiem zabezpieczającym przed wnikaniem wilgoci w głąb płyty. Przed realizacją płyt należy wykonać 3 próbki fragmentu płyty. Kolor, szlifowanie, uzgodnić z Zamawiającym.

Pytanie nr 342

Prosimy o potwierdzenie, że powierzchnie sufitów przedsińków parteru oś 12/ C-D oraz 12/I-J należy wykonać z płyt betonowych elewacyjnych

Odpowiedź Zamawiającego

Tak. Zgodnie z rysunkiem detali wejścia, detali izolacji fundamentów A404. Należy wykonać jako prefabrykowane płyty żelbetowe gr. 8cm z betonu architektonicznego C40/50, XC4, XF1, zbrojonego pojedynczą siatką ze stali żebrowanej klasy A-IIIN (B500SP). Podczas produkcji należy zapewnić odpowiednią kontrolę jakości. Płyty elewacyjne o gładkiej powierzchni

szlifowane w kolorze białym. Warstwa zewnętrzna z dodatkiem kruszywa dolomit. Płyty należy poddać impregnacji bezbarwnym środkiem zabezpieczającym przed wnikaniem wilgoci w głąb płyty. Przed realizacją płyt należy wykonać 3 próbki fragmentu płyty. Kolor, szlifowanie, uzgodnić z Zamawiającym.

Pytanie nr 343

Prosimy o potwierdzenie, że podcień parteru w osi 06-07/C-D należy wykonać z płyt betonowych elewacyjnych.

Odpowiedź Zamawiającego

Tak. Należy wykonać jako prefabrykowane płyty żelbetowe gr. 8cm z betonu architektonicznego C40/50, XC4, XF1, zbrojonego pojedynczą siatką ze stali żebrowanej klasy A-IIIN (B500SP). Podczas produkcji należy zapewnić odpowiednią kontrolę jakości. Płyty elewacyjne o gładkiej powierzchni szlifowane w kolorze białym. Warstwa zewnętrzna z dodatkiem kruszywa dolomit. Płyty należy poddać impregnacji bezbarwnym środkiem zabezpieczającym przed wnikaniem wilgoci w głąb płyty. Przed realizacją płyt należy wykonać 3 próbki fragmentu płyty. Kolor, szlifowanie, uzgodnić z Zamawiającym.

Pytanie nr 344

Czy w wycenie należy uwzględnić obudowę p. poz. EI120 komina spalinowego dla agregatu prądotwórczego na odcinku od wyjścia z szachtu w garażu do pomieszczenia -1.10 (Pomieszczenie agregatu)?

Odpowiedź Zamawiającego

Należy wycenić powyższy zakres.

Pytanie nr 345

Prosimy o potwierdzenie, że ściany w garażu mają pozostać niewykończone (surowy beton, impregnacja).

Odpowiedź Zamawiającego

Tynki należy wykonać w pomieszczeniach pomiędzy osiami G-K/06'-12 oraz A-D'/07-12. Malowanie i oznaczenia graficzne w obrębie całej kondygnacji w tym ścian żelbetowych garażu i słupów zgodnie z rys. A701 - identyfikacja wizualna rzut kondygnacji -1.

Pytanie nr 346

Prosimy o potwierdzenie, że ściany pomiędzy garażem, a pomieszczeniami technicznymi i klatką schodową nie mają być ocieplone (oś D'-D'', oś G, oś 06'').

Odpowiedź Zamawiającego

Ściany pomiędzy garażem, a pomieszczeniami technicznymi i klatką schodową nie mają być ocieplone (oś D'-D'', oś G, oś 06'')

Pytanie nr 347

Prosimy o potwierdzenie, że podciągi oraz słupy w garażu pod pomieszczeniami ogrzewanymi parteru nie mają być ocieplone.

Odpowiedź Zamawiającego

Należy wykonać zgodnie z dokumentacją:

Izolacja stropu kondygnacji -1.

Pod stropem nad kondygnacją -1:

- strop między osiami G i K,
- strop między osiami A i D,
- strop w strefie osi D i G oraz 09 i 12.

Materiały – płyty lamelowe ze skalnej wełny mineralnej, pokryte jednostronnie preparatem gruntującym.

Płyty przyklejać mijankowo, metodą „grzebieniową” w dwóch etapach: najpierw płyty muszą być przespachlowane zaprawą klejącą za pomocą gładkiej strony pacy, potem zaprawę klejącą nanieść i rozprowadzić równomiernie pacą zębatą (zęby 12 x 12 mm).

W normalnych warunkach pogodowych, po dwóch dniach od przyklejenia płyt można przystąpić do wykonywania warstwy dekoracyjnej.

Współczynnik przewodzenia ciepła $\lambda_D=0,037$ W/mK.

Naprężenie ściskające przy 10% odkształceniu ≥ 20 kPa.

Wytrzymałość na rozciąganie prostopadła do powierzchni ≥ 15 kPa.

Klasa reakcji na ogień A1.

Krotkotrwala nasiąkliwość wodą WS (≤ 1 kg/m²).

Długotrwala nasiąkliwość wodą WL(P) (≤ 3 kg/m²).

Grubość 10cm.

Pytanie nr 348

Zwracamy się z prośbą o przesunięcie terminu składania ofert na dzień 10.11.2022 r.

Odpowiedź Zamawiającego

Termin otwarcia i składania ofert pozostaje bez zmian.

Pytanie nr 349

Zwracamy się z wnioskiem o zmianę terminu składania ofert na dzień 04.11.2022 r.

Prośbę motywujemy tym, iż w ostatnich dniach Zamawiający udzielił dużo kluczowych odpowiedzi mających wpływ na przygotowanie rzetelnej oferty, wymagających analizy i weryfikacji. Dodatkowo zbliżające się dni wolne od pracy spowodują, iż Wykonawcy będą mieli utrudniony kontakt z firmami podwykonawczymi i dostawcami biorącymi udział w przygotowaniu oferty bowiem większość małych firm wykorzysta święto przypadające w dniu 01.11.2022 i będzie niedostępna w dniach 28.11 do 03.11 włącznie.

Odpowiedź Zamawiającego

Termin otwarcia i składania ofert pozostaje bez zmian.

Pytanie nr 350

Uprzejmie prosimy o podanie wymaganej klasy szczelności drzwi hermetycznych.

Odpowiedź Zamawiającego

Drzwi hermetyczne zapewniające 3 stopień szczelności.