


NAZWA INWESTYCJI	„Budowa trasy tramwajowej łączącej ul. Fordońską z ul. Toruńską wraz z rozbudową układu drogowego i przebudową infrastruktury transportu szynowego w Bydgoszczy”	
NUMER UMOWY	206/IP/2015	
NUMER PROJEKTU	8157	
INWESTOR	Zarząd Dróg Miejskich i Komunikacji Publicznej w Bydgoszczy ul. Toruńska 174A 85-844 Bydgoszcz	
WYKONAWCA	Konsorcjum:	
	WYG International Sp. z o.o. ul. Bitwy Warszawskiej 1920r. nr 7 02-366 Warszawa	
	EPG Polska Sp. z o.o. ul. Prądnicza 4 30-002 Kraków	
ETAP	Etap III	
TOM	PROJEKT WYKONAWCZY	
CZĘŚĆ	12 PROJEKT GOSPODARKI DRZEWOSTANIEM I SZATY ROŚLINNEJ 12.2 PROJEKT WYCINKI DRZEW	
ADRES OBIEKTU	Woj. kujawsko – pomorskie, powiat Bydgoszcz, gmina Bydgoszcz;	

IMIĘ I NAZWISKO	SPECJALNOŚĆ	PODPIS
OPRACOWAŁ mgr inż. Kamil Menducki	DENDROLOGIA	

DATA	EGZEMPLARZ
Kwiecień 2020 r.	

SPIS TREŚCI

I.	OPIS TECHNICZNY	4
1.	PODSTAWA OPRACOWANIA	4
2.	CEL I ZAKRES OPRACOWANIA	4
3.	OGÓLNY OPIS ISTNIEJĄCEGO DRZEWOSTANU	4
4.	STAN SANITARNY	4
5.	ZABEZPIECZENIE ZIELENI NA PLACU BUDOWY ORAZ ORGANIZACJA RUCHU W OBRĘBIE DRZEW	5
6.	INWENTARYZACJA ZIELENI – TABELA.....	8
II.	CZĘŚĆ RYSUNKOWA	46

I. OPIS TECHNICZNY

1. PODSTAWA OPRACOWANIA

- pomiary terenowe zieleni,

- ustawa z dnia 16 kwietnia 2004 r. o ochronie przyrody (Dz.U. 2004 nr 92 poz. 880),

2. CEL I ZAKRES OPRACOWANIA

Celem opracowania jest inwentaryzacja dendrologiczna na potrzeby budowy trasy tramwajowej łączącej ul. Fordońską z ul. Toruńską wraz z rozbudową układu drogowego i przebudową infrastruktury transportu szynowego w Bydgoszczy.

3. OGÓLNY OPIS ISTNIEJĄCEGO DRZEWOSTANU

Inwentaryzacją objęto teren gdzie niezbędna będzie wycinka oraz zabezpieczenie zieleni w związku z budową trasy tramwajowej łączącej ul. Fordońską z ul. Toruńską wraz z rozbudową układu drogowego i przebudową infrastruktury transportu szynowego w Bydgoszczy.

Zadrzewienie występujące na działkach to przede wszystkim grupy samosiewów w zasadzie zdominowane przez olszę czarną, wierzbę białą i klon zwyczajny. Drzewa w większości przypadków tworzą niekorzystne formy wielopniowe, głównie z powodu zagłuszenia terenu przez wysoką warstwę zielną.

Wśród drzew znajdują się liczne w złym lub niezadowolającym stanie zachowania i pomimo iż w niektórych przypadkach nie kolidują stricte z elementami przedmiotowej inwestycji, należy je wyciąć z uwagi na zagrożenie jakie stanowią dla utrzymania przyszłej inwestycji (możliwość wywrotów oraz skłonność do odłamywania się części spróchniałych fragmentów korony).

4. STAN SANITARNY

Celem waloryzacji drzewostanu jest ocena stanu obecnych w terenie drzew :

Ocenę stanu zdrowotnego roślinności dokonano w oparciu o kryteria:

- **stan bardzo dobry (BDB)** – zdrowe, dobrze wykształcone rośliny o wysokich wartościach przyrodniczych i krajobrazowych, brak ubytków, krzywizn, uszkodzeń oraz objawów chorobowych, z odpowiednią przestrzenią do dalszego prawidłowego wzrostu,

- **stan dobry (DB)** – prawidłowo wykształcone rośliny, brak widocznych ubytków, uszkodzeń i objawów chorobowych. Rośliny mogące rosnąć pod okapem innych górujących drzew, ale z chwilą prześwietlenia mogące stanowić dużą wartość przyrodniczą,

- **stan zadowolający (Z)** – rośliny zdeformowane w mniejszym stopniu, z niewielkimi objawami chorobowymi lub ubytkami, o średnich wartościach przyrodniczych i krajobrazowych,
- **stan niezadowolający (NZ)** – rośliny zdeformowane, o zniekształconych koronach, częściowo chore, krzywe, osłabione, bądź zagrażające gatunkom znacznie cenniejszym, ludziom lub obiektom, w tym drzewa z zaburzoną statyką i częściowo obumierające,
- **stan zły (Zł)** – rośliny silnie zdeformowane, bardzo krzywe, z wyraźną degeneracją korony, nie rokujące poprawy, w tym drzewa martwe i bardzo mocno wypróchniałe.

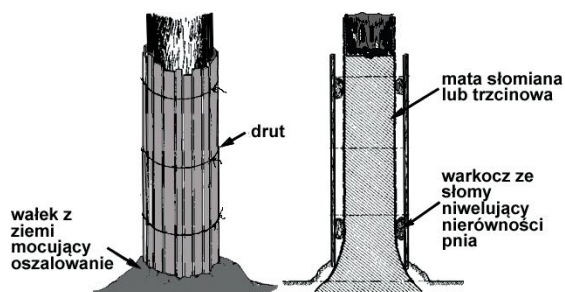
5. ZABEZPIECZENIE ZIELENI NA PLACU BUDOWY ORAZ ORGANIZACJA RUCHU W OBRĘBIE DRZEW

Z uwagi na zieleń istniejącą w pobliżu terenu inwestycji, należy zabezpieczyć ją na czas budowy.

W trakcie prowadzenia robót budowlanych wykonawca ma obowiązek znać i stosować przepisy dotyczące ochrony środowiska.

SKŁADOWANIE MATERIAŁÓW

Zabrania się składowania materiałów podczas budowy tuż pod rzutem korony drzew. Za miejsce składowania materiałów należy wybrać miejsce, w którym nie ma drzew (np. parking, droga dojazdowa). W przypadku składowania substancji płynnych (np. oleje, paliwo itp.), wykonawca zabezpieczy zbiorniki w sposób, który uniemożliwi ich przedostawanie się w głąb gruntu, które to też mogłyby skazić warstwy gruntu rodzimego oraz wody podziemne. Zabrania się również poruszania ciężkim sprzętem oraz zagęszczania gruntu w pobliżu istniejących drzew. Obiekty zaplecza technicznego powinny być lokalizowane poza powierzchniami zadrzewionymi.



ZABEZPIECZENIE DRZEW

Pnie drzew zlokalizowanych na placu budowy i przeznaczonych do zachowania muszą być zabezpieczone przed uszkodzeniami. W celu ich ochrony zaleca się w miarę możliwości **wygrodenie** części terenu oraz **odeskowanie drzew** przed rozpoczęciem robót. W przypadku wygrodenia, ogrodzenie wokół drzewa powinno być stabilne z zachowaniem odległości od pnia minimum 1 metra. Wygrodenie powinno być mocowane z podłożem punktowo przy pomocy pali wbitych w grunt, bez uszkodzania korzeni. Pnie drzew przed odeskowaniem (oszalowaniem)

powinny być owinięte miękkimi materiałami (np. maty słomiane lub trzcinowe, itp.). Zabezpieczenie powinno uwzględniać kształt pnia i być wykonane w taki sposób, aby elementy chroniące (np. deski) w możliwie największym stopniu przylegały do powierzchni pnia. Do oszalowania pni drzew należy używać desek o szerokości nie większej niż 10 cm. Deski ustawić należy blisko siebie. Elementy stanowiące osłonę powinny okrywać pień do wysokości minimum 170 cm nad poziomem gruntu i być mocowane w sposób nieszkodzący drzewom, przy pomocy drutu, specjalnej taśmy z metalu lub PCV. Do mocowania osłony do pnia nie wolno używać gwoździ.

ZABEZPIECZENIE KORZENI

Z uwagi na duże prawdopodobieństwo zniszczenia korzeni w trakcie budowy i zagęszczania gruntu na terenie budowy, transport powinien odbywać się wyłącznie wyznaczonymi drogami. Wykopy naruszające strefę korzeniową drzew muszą posiadać zabezpieczenia chroniące korzenie i ich przestrzeń życiową. Wszelkie prace ziemne wykonywane pod rzutem korony należy wykonywać ręcznie, starannie by nie uszkodzić systemów korzeniowych drzew. Korzenie odpowiadające za podstawowe procesy fizjologiczne są zlokalizowane bezpośrednio pod powierzchnią gruntu i sięgają średnio do głębokość 20-40 cm, maksymalnie 80 cm – w przypadku ich silnych uszkodzeń i uschnięcia drzew wykonawca ponosi odpowiedzialność za ich zniszczenie.

W zależności od sposobu wykonania, wykopy dzielimy na:

- zakryte, do którego element infrastruktury liniowej wsuwany jest do tunelu (kanału), wykonanego poniżej poziomu występowania korzeni, przy pomocy specjalnych łopat lub przecisku. Przy tej metodzie, korzenie drzewa pozostają nienaruszone.
- odkryte, wykonane do żądanej głębokości „od góry”, a element uzbrojenia technicznego układa się na dnie wykopu. Do tej grupy wykopów zalicza się również wykopy pod budynki i inne konstrukcje budowlane.

Wykopy zakryte:

Zasady wykonania

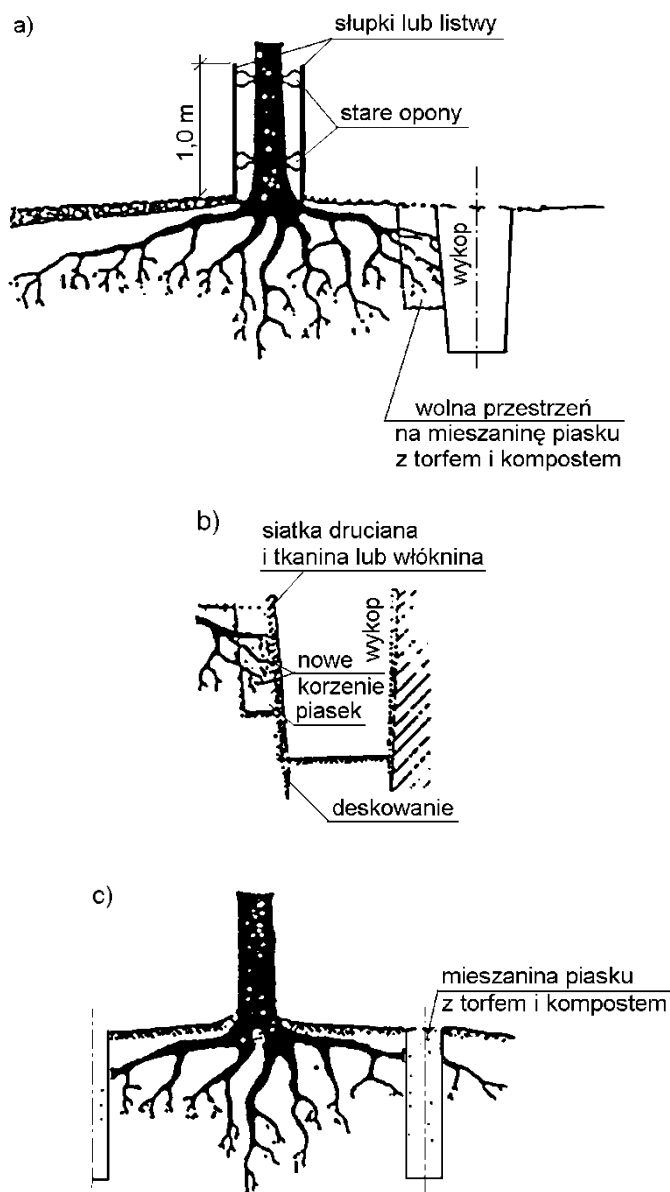
- lokalizacja poza strefą zagrożenia korzeni.
- nie dopuszcza się ich umieszczenie w strefie ryzyka korzeni.
- tunel musi przebiegać na głębokości nie mniejszej niż 1,0 m,
- w przypadku gatunków wytwarzających korzeń palowy otwór drążony metodą tunelową nie może przechodzić bezpośrednio pod osi drzewa.
- po usytuowaniu elementów infrastruktury w tunelu wykonanym ręcznie, wolną przestrzeń należy zagęścić gruntem z wodą.

Wykopy odkryte:

Zasady wykonania

- w rejonie strefy zagrożenia korzeni (ok. 1 m poniżej poziomu gruntu) wykopy mogą być wykonywane wyłącznie przy pomocy narzędzi ręcznych (np. szpadli).
- korzenie odstonięte w trakcie wykonywania wykopu, należy na bieżąco przycinać do płaszczyzny wykopu i zabezpieczać jednym z preparatów do zabezpieczenia ran po cięciach gałęzi (np. Dendromal).
- w przypadku pozostawienia wykopu z korzeniami odkrytego (np. do następnego dnia), należy bezwzględnie zabezpieczyć jego ścianę od strony chronionego drzewa osłoną, zapobiegającą stratom wilgoci w otoczeniu końcówek korzeni. Zabezpieczenie polega na osłonięciu ściany wykopu z korzeniami folią, matą słomianą lub geowłókniną.

Niezależnie od rodzaju wykopu, powierzchnię ściany wykopu z korzeniami, należy okresowo zraszać wodą. Jest to szczególnie uzasadnione w przypadku, gdy roboty ziemne są prowadzone w okresie wegetacji.



Rys. 1. Wykonywanie wykopów instalacyjnych w obrębie strefy korzeniowej drzew oraz zabezpieczenie drzew przy obniżeniu terenu, po wykonaniu wykopów (wg N.P. Ornatski: Drogi i ochrona przyrody, Transport 1982) - a) przekrój ogólny, b) szczegół wykopu, c) wstępna faza zabezpieczenia, wykonywana najlepiej rok przed właściwym wykopem

6. INWENTARYZACJA ZIELENI – TABELA

Pomiarem zostały objęte drzewa i krzewy wchodzące w kolizję z projektem budowy trasy tramwajowej łączącej ul. Fordońską z ul. Toruńską wraz z rozbudową układu drogowego i przebudową infrastruktury transportu szynowego w Bydgoszczy.

Zestawienie zieleni zostało zestawione w **tabeli nr I**, podając następujące informacje:

1. Liczba porządkowa,
2. Gatunek - nazwa polska i nazwa łacińska,
3. Obwód pnia na wys. 5 cm (w cm),
4. Obwód pnia na wys. 130 cm (w cm),
5. Szerokość korony [m],
6. Wysokość [m],
7. Powierzchnia [m],
8. Stan sanitarny,
9. Wymagana zgoda administracyjna na wycinkę („t” – tak, „n” – nie),
10. Gospodarka zielenią („t” – wycinka, „n” – zachowanie),
11. Nr działki ewidencyjnej,
12. Obręb
13. Uwagi.

Tabela 1 – Zestawienie zinwentaryzowanej zieleni.

Lp.	gatunek: nazwa zwyczajowa - nazwa łacińska	obwód pnia na wys. 5 cm [cm]	obwód pnia na wys. 130 cm [cm]	szerokość korony [m]	wysokość [m]	powierzchnia [m ²]	stan sanitarny	wymagana zgoda administracyjna na wycinkę ("t" - tak, "n" - nie)	gospodarka zielenią ("t" - wycinka, "n" - zachowanie	nr ewiden cyjny działki	obręb	uwagi
1	2	3	4	5	6	7	8	9	10	11	12	13
1	wierzba biała - <i>Salix alba</i>	>	139+92+96+91	6,5	12		Z	t	n	51/9	203	4 pnie od 0,8 metra
2	leszczyna pospolita - <i>Corylus avellana</i>	-			2	1	DB	n	n	8	204	przy ogrodzeniu
3	żywotnik zachodni - <i>Thuja occidentalis</i>	>	26	1	4		BDB	t	t	3/1	204	
4	świerk kłujący - <i>Picea pungens</i>	>	35	2	5		BDB	t	t	3/1	204	
5	świerk kłujący - <i>Picea pungens</i>	>	40	2	4,3		BDB	t	n	3/1	204	
6	ligustr pospolity - <i>Ligustrum vulgare</i>	-			0,5	15	BDB	n	t	3/1	204	żywoplot
7	tawuła van Houtte'a - <i>Spiraea x vanhouttei</i>	-			1,4	74	BDB	t	t	3/1	204	żywoplot
8	oliwnik wąskolistny - <i>Elaeagnus angustifolia</i>	>	40+50+51	3,5	7		Z	t	t	31/1	204	3 pnie od 0,9 metra
9	oliwnik wąskolistny - <i>Elaeagnus angustifolia</i>	>	31+18	2	3,2		NZ	t	t	31/1	204	zamierający, 2 pnie od 0,3 metra, pokrzywione pnie
10	oliwnik wąskolistny - <i>Elaeagnus angustifolia</i>	55	14+19	2	2,5		NZ	t	t	31/1	204	zamierający, 2 pnie od 0,1 metra, pokrzywione pnie
11	oliwnik wąskolistny - <i>Elaeagnus angustifolia</i>	53	25	2	2,8		NZ	t	t	31/1	204	pokrzywiony
12	oliwnik wąskolistny - <i>Elaeagnus angustifolia</i>	>	23+17	2	3		NZ	t	t	31/1	204	pokrzywiony
13	oliwnik wąskolistny - <i>Elaeagnus angustifolia</i>	>	32+29+24	3	4,2		Zł	t	t	31/1	204	przewrócony
14	oliwnik wąskolistny - <i>Elaeagnus angustifolia</i>	>	52+14+14	3	5		Z	t	t	31/1	204	
15	oliwnik wąskolistny - <i>Elaeagnus angustifolia</i>	51	29+22	2	3,2		Z	t	t	31/1	204	2 pnie od 1,2 metra
16	oliwnik wąskolistny - <i>Elaeagnus angustifolia</i>	52	21+18	2	2,2		NZ	t	t	31/1	204	pokrzywiony, zamierający
17	oliwnik wąskolistny - <i>Elaeagnus angustifolia</i>	>	39+36	4	6		Z	t	t	31/1	204	2 pnie od 1,2 metra
18	oliwnik wąskolistny - <i>Elaeagnus angustifolia</i>	>	32+22+25	3	4		Z	t	t	31/1	204	3 pnie od 0,3-0,5 metra'

Budowa trasy tramwajowej łączącej ul. Fordońską z ul. Toruńską wraz z rozbudową układu drogowego i przebudową infrastruktury transportu szynowego w Bydgoszczy.

Lp.	gatunek: nazwa zwyczajowa - nazwa łacińska	obwód pnia na wys. 5 cm [cm]	obwód pnia na wys. 130 cm [cm]	szerokość korony [m]	wysokość [m]	powierzchnia [m ²]	stan sanitarny	wymagana zgoda administracyjna na wycinkę ("t" - tak, "n" - nie)	gospodarka zielenią ("t" - wycinka, "n" - zachowanie)	nr ewiden cyjny działki	obręb	uwagi
1	2	3	4	5	6	7	8	9	10	11	12	13
19	olivnik wąskolistny - <i>Elaeagnus angustifolia</i>	>	34	2,5	4,2		Zł	t	t	31/1	204	martwy
20	olivnik wąskolistny - <i>Elaeagnus angustifolia</i>	>	42	3	5,5		Z	t	t	31/1	204	
21	olivnik wąskolistny - <i>Elaeagnus angustifolia</i>	47	25+17	2	2,3		NZ	n	t	31/1	204	
22	olivnik wąskolistny - <i>Elaeagnus angustifolia</i>	58	23+21	2,2	3		NZ	t	t	31/1	204	2 pnie od 0,3 metra
23	olivnik wąskolistny - <i>Elaeagnus angustifolia</i>	>	36+36+30	4	3,7		NZ	t	t	31/1	204	2 pnie wyrastające ze wspólnej karpki zrosnięte odziomkami szeroko rozchylone wszystkie pnie
24	olivnik wąskolistny - <i>Elaeagnus angustifolia</i>	54	23+21	2	2,6		Zł	t	t	31/1	204	bardzo mocno wyw pień, 2 pnie od 0,7 metra
25	olivnik wąskolistny - <i>Elaeagnus angustifolia</i>	>	40	2,2	3,3		Zł	t	t	31/1	204	bardzo mocno wyw i pień i korona
26	olivnik wąskolistny - <i>Elaeagnus angustifolia</i>	57	14	1	1,6		Zł	t	t	31/1	204	skarlaty, martwy
27	olivnik wąskolistny - <i>Elaeagnus angustifolia</i>	>	83+41	4	8		Z	t	t	31/1	204	2 pnie od 0,5 metra
28	olivnik wąskolistny - <i>Elaeagnus angustifolia</i>	>	45+30	2,5	4,5		Z	t	t	31/1	204	2 pnie wyrastające ze wspólnej karpki zrosnięte odziomkami, obok cienki klon jesionolistny
29	wierzba biała - <i>Salix alba</i>	>	48+79	4	12		Z	t	t	31/1	204	2 pnie od 1,1 metra
30	wierzba biała - <i>Salix alba</i>	>	87	3	10		Zł	t	t	31/1	204	oberwana karpka, leży wspierając się na innych drzewach
31	olsza czarna - <i>Alnus glutinosa</i>	37	28	1	7,6		Z	n	t	31/1	204	
32	olsza czarna - <i>Alnus glutinosa</i>	55 i 52	38+31	po 1,5	7		Z	t	t	31/1	204	2 pnie wyrastające ze wspólnej karpki częściowo zrosnięte odziomkami
33	olsza czarna - <i>Alnus glutinosa</i>	>	48+56+64+54+33	po 2- 3,5	12-sie		Z	t	t	31/1	204	5 pni wyrastających ze wspólnej karpki zrosnięte odziomkami

Budowa trasy tramwajowej łączącej ul. Fordońską z ul. Toruńską wraz z rozbudową układu drogowego i przebudową infrastruktury transportu szynowego w Bydgoszczy.

Lp.	gatunek: nazwa zwyczajowa - nazwa łacińska	obwód pnia na wys. 5 cm [cm]	obwód pnia na wys. 130 cm [cm]	szerokość korony [m]	wysokość [m]	powierzchnia [m ²]	stan sanitarny	wymagana zgoda administracyjna na wycinkę ("t" - tak, "n" - nie)	gospodarka zielenią ("t" - wycinka, "n" - zachowanie	nr ewidencyjny działki	obręb	uwagi
1	2	3	4	5	6	7	8	9	10	11	12	13
34	leszczyna pospolita - <i>Corylus avellana</i>	-			5	5	Z	n	n	31/1	204	
35	olsza czarna - <i>Alnus glutinosa</i>	>	107	6	15		BDB	t	t	32/1	204	
36	olsza czarna - <i>Alnus glutinosa</i>	>	89	4,5	14		BDB	t	t	32/1	204	
37	olsza czarna - <i>Alnus glutinosa</i>	>	63	3,5	11		DB	t	t	32/1	204	
38	olsza czarna - <i>Alnus glutinosa</i>	>	35	1	5,2		Zł	t	t	32/1	204	przyrośnięta odziomkiem do głazu, wchodzi pod koronę wierzby
39	wierzba biała - <i>Salix alba</i>	>	81+98+70+123	07-kwi	18-sie		Z	t	t	32/1	204	4 pnie wyrastających ze wspólnej karpy, grupa, nie zrośnięte odziomkami
40	olsza czarna - <i>Alnus glutinosa</i>	49	34	1,4	5		Z	n	t	32/1	204	
41	wierzba biała - <i>Salix alba</i>	60	42	2	8,5		Z	n	t	32/1	204	
42	wierzba biała - <i>Salix alba</i>	>	98	3	11		DB	t	t	32/1	204	
43	wierzba biała - <i>Salix alba</i>	68	48	2,5	8,6		Z	n	t	31/1	204	pień pochylony o 20 stopni w stronę mostu
44	wierzba biała - <i>Salix alba</i>	>	88	5	12		Z	t	t	30/1	204	pień pochylony o 30 stopni w stronę mostu
45	wierzba biała - <i>Salix alba</i>	>	78	3	12		Z	t	t	32/1	204	
46	olsza czarna - <i>Alnus glutinosa</i>	45	35	2	7,6		Z	n	t	31/1	204	
47	wierzba biała - <i>Salix alba</i>	>	86+57	6	13		Z	t	t	31/1	204	2 pnie zrośnięte ze sobą do 0,6 metra
48	wierzba biała - <i>Salix alba</i>	>	62+119	8 i 5	14 i 10		Z	t	t	31/1	204	2 pnie wyrastające ze wspólnej karpy zrośnięte ze sobą do 0,9 metra
49	olsza czarna - <i>Alnus glutinosa</i>	66	44	2,5	9		DB	t	t	31/1	204	
50	wierzba biała - <i>Salix alba</i>	>	108	8	16		DB	t	t	31/1	204	
51	wierzba biała - <i>Salix alba</i>	<	39	2	8		Z	n	t	31/1	204	pień pochylony o 20 stopni
52	olsza czarna - <i>Alnus glutinosa</i>	50	36	1	5		Z	t	t	31/1	204	
53	wierzba biała - <i>Salix alba</i>	84	55	5	14		DB	t	t	31/1	204	
54	wierzba biała - <i>Salix alba</i>	62	48	1,4	6		Z	n	t	31/1	204	
55	wierzba biała - <i>Salix alba</i>	<	40+43	po 1	8		Z	n	t	31/1	204	2 pnie obok siebie
56	wierzba biała - <i>Salix alba</i>	85	55	3	11		Z	t	t	31/1	204	
57	olsza czarna - <i>Alnus glutinosa</i>	47	33	2,5	8		DB	n	t	31/1	204	

Budowa trasy tramwajowej łączącej ul. Fordońską z ul. Toruńską wraz z rozbudową układu drogowego i przebudową infrastruktury transportu szynowego w Bydgoszczy.

Lp.	gatunek: nazwa zwyczajowa - nazwa łacińska	obwód pnia na wys. 5 cm [cm]	obwód pnia na wys. 130 cm [cm]	szerokość korony [m]	wysokość [m]	powier zchnia [m2]	stan sanitarny	wymagana zgoda administracyjna na wycinkę ("t" - tak, "n" - nie)	gospodarka zielenią ("t" - wycinka, "n" - zachowanie	nr ewiden cyjny działki	obręb	uwagi
1	2	3	4	5	6	7	8	9	10	11	12	13
58	olsza czarna - <i>Alnus glutinosa</i>	61	40	2,5	7		DB	t	t	31/1	204	
59	wierzba biała - <i>Salix alba</i>	>	74+78	po 4	11		Z	t	t	31/1	204	2 pnie wyrastające ze wspólnej karpy zrosnięte odziomkami do 0,3 metra, jeden z pni wychylony w stronę mostu
60	wierzba biała - <i>Salix alba</i>	>	74	3	11		DB	t	t	30/1	204	
61	wierzba biała - <i>Salix alba</i>	64	46	1,5	7		Zł	n	t	30/1	204	pień pochylony o 50 stopni
62	olsza czarna - <i>Alnus glutinosa</i>	<	31	1,4	6		DB	n	t	30/1	204	
63	olsza czarna - <i>Alnus glutinosa</i>	46	35	2	8		DB	n	t	30/1	204	
64	topola czarna - <i>Populus nigra</i>	>	86	7	16		Z	t	t	30/1	204	
65	wierzba biała - <i>Salix alba</i>	<	44	2	10		DB	n	t	30/1	204	
66	wierzba biała - <i>Salix alba</i>	>	86	6	13		DB	t	t	30/1	204	
67	olsza czarna - <i>Alnus glutinosa</i>	52	40	2	8		DB	t	t	30/1	204	
68	olsza czarna - <i>Alnus glutinosa</i>	<	28	2	5,5		DB	n	t	30/1	204	
69	olsza czarna - <i>Alnus glutinosa</i>	<	27	1,2	5,6		Z	n	t	30/1	204	
70	robinia biała - <i>Robinia pseudoacacia</i>	74	48	3	8,2		NZ	t	t	30/1	204	grzyby, zamierający
71	wierzba biała - <i>Salix alba</i>	78	65	4	11		NZ	n	t	30/1	204	pień pochylony o 40 stopni w stronę mostu
72	wierzba biała - <i>Salix alba</i>	>	79+46	5	14		Z	t	t	30/1	204	2 pnie wyrastające ze wspólnej karpy zrosnięte ze sobą do 0,2 metra
73	olsza czarna - <i>Alnus glutinosa</i>	53	40	2	7,6		DB	t	t	30/1	204	
74	olsza czarna - <i>Alnus glutinosa</i>	47	32	1,5	8		DB	n	t	30/1	204	
75	olsza czarna - <i>Alnus glutinosa</i>	<	25	1	7		Z	n	t	30/1	204	
76	wierzba biała - <i>Salix alba</i>	>	86+106	6 i 12	10 i 19		Z	t	t	30/1	204	2 pnie wyrastające ze wspólnej karpy zrosnięte odziomkami
77	robinia biała - <i>Robinia pseudoacacia</i>	>	45x+122	4	8,6		Zł	t	t	30/1	204	martwy, pnie pozarastane ze sobą
78	robinia biała - <i>Robinia pseudoacacia</i>	>	63+42+60	5	10		NZ	t	t	30/1	204	zamierający, 3 pnie od 0,7- 1,1 metra
79	śliwa mirabelka - <i>Prunus domestica ssp. syriaca</i>	-	28	2	3,5		Z	n	t	30/1	204	

Budowa trasy tramwajowej łączącej ul. Fordońską z ul. Toruńską wraz z rozbudową układu drogowego i przebudową infrastruktury transportu szynowego w Bydgoszczy.

Lp.	gatunek: nazwa zwyczajowa - nazwa łacińska	obwód pnia na wys. 5 cm [cm]	obwód pnia na wys. 130 cm [cm]	szerokość korony [m]	wysokość [m]	powier zchnia [m2]	stan sanitarny	wymagana zgoda administracyjna na wycinkę ("t" - tak, "n" - nie)	gospodarka zielenią ("t" - wycinka, "n" - zachowanie	nr ewiden cyjny działki	obręb	uwagi
1	2	3	4	5	6	7	8	9	10	11	12	13
80	śliwa mirabelka - <i>Prunus domestica ssp. syriaca</i>	-	29+31	2,5	3,6		Z	n	t	30/1	204	2 pnie od 0,9 metra
81	klon jesionolistny - <i>Acer negundo</i>	>	87	3,5	8		Z	t	t	30/1	204	2 pnie od 1,5 metra
82	topola czarna - <i>Populus nigra</i>	>	88	6	13		Z	t	t	30/1	204	
83	wierzba biała - <i>Salix alba</i>	>	146	12	22		Z	t	t	30/1	204	
84	olsza czarna - <i>Alnus glutinosa</i>	>	48x+38x+32x	0	6		Zł	t	t	30/1	204	martwe pnie, 3 pnie od 0,4- 0,8 metra
85	śliwa mirabelka - <i>Prunus domestica ssp. syriaca</i>	-	29	2	4		Z	n	t	30/1	204	
86	robinia biała - <i>Robinia pseudoacacia</i>	>	51x	2	5		Zł	t	t	30/1	204	fragment złamanego pnia
87	śliwa mirabelka - <i>Prunus domestica ssp. syriaca</i>	-			5	10	Z	n	t	30/1	204	zakrzaczenie, około 19 sztuk
88	robinia biała - <i>Robinia pseudoacacia</i>	>	55	3,5	8		DB	t	t	30/1	204	porośnięty chmielem
89	wierzba biała - <i>Salix alba</i>	>	158	10	18		NZ	t	t	30/1	204	częściowo wyłamana korona
90	robinia biała - <i>Robinia pseudoacacia</i>	<	40	2	7		DB	n	t	30/1	204	
91	wierzba biała - <i>Salix alba</i>	>	122+100+98	po 6-8	15		NZ	t	t	30/1	204	3 pnie ze wspólnej karpy zrosnięte ze sobą do 0,7 metra
92	klon jesionolistny - <i>Acer negundo</i>	>	77	4	9		Z	t	t	30/1	204	
93	klon jesionolistny - <i>Acer negundo</i>	<	36	2	7		Z	n	t	30/1	204	
94	klon jesionolistny - <i>Acer negundo</i>	67	33+40	po 1,5	7		NZ	n	t	30/1	204	2 pnie od 0,6 metra
95	olsza czarna - <i>Alnus glutinosa</i>	>	53	4	11		BDB	t	t	30/1	204	
96	olsza czarna - <i>Alnus glutinosa</i>	<	35	1,8	6		DB	n	t	30/1	204	
97	olsza czarna - <i>Alnus glutinosa</i>	>	59	4	11		DB	t	t	30/1	204	
98	wierzba biała - <i>Salix alba</i>	<	34+25	po 1,5	6		Z	n	t	33	204	2 pnie od 0,1 metra
99	olsza czarna - <i>Alnus glutinosa</i>	>	27+29	po 1,3	5,2		NZ	t	t	33	204	2 pnie od 0,1 metra
100	olsza czarna - <i>Alnus glutinosa</i>	50	35	2,4	7		DB	t	t	33	204	
101	klon jesionolistny - <i>Acer negundo</i>	<	40	3	6,2		Z	n	t	33	204	
102	wierzba biała - <i>Salix alba</i>	>	90	7	13		DB	t	t	33	204	
103	wierzba biała - <i>Salix alba</i>	>	128+63	10 i 4	15 i 9		Z	t	t	33	204	2 pnie wyrastające ze wspólnej karpy

Budowa trasy tramwajowej łączącej ul. Fordońską z ul. Toruńską wraz z rozbudową układu drogowego i przebudową infrastruktury transportu szynowego w Bydgoszczy.

Lp.	gatunek: nazwa zwyczajowa - nazwa łacińska	obwód pnia na wys. 5 cm [cm]	obwód pnia na wys. 130 cm [cm]	szerokość korony [m]	wysokość [m]	powierzchnia [m ²]	stan sanitarny	wymagana zgoda administracyjna na wycinkę ("t" - tak, "n" - nie)	gospodarka zielenią ("t" - wycinka, "n" - zachowanie)	nr ewiden cyjny działki	obręb	uwagi
1	2	3	4	5	6	7	8	9	10	11	12	13
												zrosnięte ze sobą do 0,7 metra
104	jesion wyniosły - <i>Fraxinus excelsior</i>	58	46x	0	4,6		Zł	t	t	33	204	całkiem suchy
105	klon jesionolistny - <i>Acer negundo</i>	86	45+47	3	6		NZ	t	t	33	204	2 pnie od 0,9 metra
106	olsza czarna - <i>Alnus glutinosa</i>	>	78	5	12		BDB	t	t	33	204	
107	wierzba biała - <i>Salix alba</i>	>	204	10	19		Zł	t	t	33	204	rozłamany zamierający pień
108	wierzba biała - <i>Salix alba</i>	>	82+57x	po 1	6		Zł	t	t	33	204	2 pnie wyrastające ze wspólnej karpki zrosnięte odziomkami do 0,4 metra, oba obumarłe i częściowo połamane
109	wierzba biała - <i>Salix alba</i>	>	92x	1,5	6		Zł	t	t	33	204	złamany, martwy
110	wierzba biała - <i>Salix alba</i>	>	92	4	9		NZ	t	t	33	204	
111	wierzba biała - <i>Salix alba</i>	>	98x	0	4		Zł	t	t	33	204	martwy fragment pnia
112	wierzba biała - <i>Salix alba</i>	<	41x	1,5	5		Zł	n	t	33	204	
113	wierzba biała - <i>Salix alba</i>	>	122	5	12		DB	t	t	33	204	
114	topola czarna - <i>Populus nigra</i>	>	137	3,5	11		Zł	t	t	33	204	zamierający, mocno przerzedzona korona
115	wierzba biała - <i>Salix alba</i>	>	161+56	6	13		Zł	t	t	33	204	zamierający, bardzo mocno przerzedzona korona, 2 pnie od 0,4 metra
116	wierzba biała - <i>Salix alba</i>	>	p.58+p.47+p.5 5	po 7	14		Zł	t	n	33	204	bardzo mocno przerzedzona korona, zamierający, suche czubki, 3 pnie wyrastające z jednej karpki
117	wierzba biała - <i>Salix alba</i>	>	52x	1,5	4,3		Zł	t	n	33	204	martwa
118	olsza czarna - <i>Alnus glutinosa</i>	>	44x	0	5,6		Zł	t	t	30/1	204	martwa
119	olsza czarna - <i>Alnus glutinosa</i>	>	37+36+34+30	po 1	06-maj		Zł	t	t	30/1	204	martwe
120	olsza czarna - <i>Alnus glutinosa</i>	>	44	2	7		NZ	t	t	30/1	204	mocno przerzedzona korona, zamierający
121	olsza czarna - <i>Alnus glutinosa</i>	>	35x+34x+23x	0	5		Zł	t	t	30/1	204	martwe, ze wspólnej karpki
122	olsza czarna - <i>Alnus glutinosa</i>	>	44+39+28x	po 1,5	7,5		NZ	t	t	30/1	204	3 pnie wyrastających ze wspólnej karpki zrosnięte odziomkami

Budowa trasy tramwajowej łączącej ul. Fordońską z ul. Toruńską wraz z rozbudową układu drogowego i przebudową infrastruktury transportu szynowego w Bydgoszczy.

Lp.	gatunek: nazwa zwyczajowa - nazwa łacińska	obwód pnia na wys. 5 cm [cm]	obwód pnia na wys. 130 cm [cm]	szerokość korony [m]	wysokość [m]	powierzchnia [m ²]	stan sanitarny	wymagana zgoda administracyjna na wycinkę ("t" - tak, "n" - nie)	gospodarka zielenią ("t" - wycinka, "n" - zachowanie	nr ewidencyjny działki	obręb	uwagi
1	2	3	4	5	6	7	8	9	10	11	12	13
123	olsza czarna - <i>Alnus glutinosa</i>	>	36	1,7	5,5		NZ	t	t	30/1	204	zamierający, mocno przerzedzona korona
124	olsza czarna - <i>Alnus glutinosa</i>	50	32	2	6		Z	t	t	30/1	204	
125	olsza czarna - <i>Alnus glutinosa</i>	>	47	2,5	8,5		Z	t	t	30/1	204	
126	olsza czarna - <i>Alnus glutinosa</i>	>	51	2	8		Z	t	t	30/1	204	
127	olsza czarna - <i>Alnus glutinosa</i>	>	39x+40x+40x+ 32x+35x	0-1	07-cze		Zł	t	t	30/1	204	martwe ze wspólnej karpy
128	olsza czarna - <i>Alnus glutinosa</i>	>	43	1,4	5,6		Z	t	t	30/1	204	
129	olsza czarna - <i>Alnus glutinosa</i>	>	36+31+39	po 1,5	7,5		Z/NZ	t	t	30/1	204	zamierający, ze wspólnej karpy
130	olsza czarna - <i>Alnus glutinosa</i>	>	39x+26x+30				NZ	t	t	30/1	204	
131	olsza czarna - <i>Alnus glutinosa</i>	>	57+47	4 i 3	10		Z	t	t	30/1	204	2 pnie wyrastające ze wspólnej karpy częściowo zrosnięte odziomkami
132	olsza czarna - <i>Alnus glutinosa</i>	>	37x	0	4		Zł	t	t	30/1	204	martwy suchy czub
133	olsza czarna - <i>Alnus glutinosa</i>	>	44+39+31+27	po 1-2	08-cze		Z	t	t	30/1	204	kępa odrosłowa
134	olsza czarna - <i>Alnus glutinosa</i>	>	46x+43x	0	3 i 5		Zł	t	t	30/1	204	martwe i bez czubków
135	olsza czarna - <i>Alnus glutinosa</i>	>	43x+35x	0	4		Zł	t	t	30/1	204	martwe pnie ze wspólnej karpy
136	olsza czarna - <i>Alnus glutinosa</i>	>	52+53+34+72+ 35	po 1 - 4	08-kwi		Zł	t	t	30/1	204	zamierający, wszystkie z jednej karpy
137	olsza czarna - <i>Alnus glutinosa</i>	>	91+128+93	3,5, 4 i 6,5	6 i 12		NZ	t	t	32/1	204	3 pnie wyrastających ze wspólnej karpy częściowo pozarastane pnie, na najwyższym gniazdo
138	olsza czarna - <i>Alnus glutinosa</i>	>	98x	0	7,6		Zł	t	t	32/1	204	martwy i całkowicie spróchniała
139	wierzba biała - <i>Salix alba</i>	84	56	3	9		Z	t	t	30/1	204	wchodzi w stronę mostu na latarnię
140	rokitnik zwyczajny - <i>Hippophae rhamnoides</i>	-			2,6	195	DB	t	n	63/51	209	
141	śliwa mirabelka - <i>Prunus domestica ssp. syriaca</i>	-	24+24	2,2	3		NZ	n	t	63/51	209	
142	śliwa mirabelka - <i>Prunus domestica ssp. syriaca</i>	-	29	2	3		Z	n	t	63/51	209	
143	wierzba krucha - <i>Salix fragilis</i>	>	31+42+37+33+ 39	5	9		NZ	t	t	63/51	209	wielopniowa od 0,25 metra
144	topola czarna - <i>Populus nigra</i>	>	89	6	18		DB	t	t	63/51	209	

Budowa trasy tramwajowej łączącej ul. Fordońską z ul. Toruńską wraz z rozbudową układu drogowego i przebudową infrastruktury transportu szynowego w Bydgoszczy.

Lp.	gatunek: nazwa zwyczajowa - nazwa łacińska	obwód pnia na wys. 5 cm [cm]	obwód pnia na wys. 130 cm [cm]	szerokość korony [m]	wysokość [m]	powierz- chnia [m ²]	stan sanitarny	wymagana zgoda administracyjna na wycinkę ("t" - tak, "n" - nie)	gospodarka zielenią ("t" - wycinka, "n" - zachowanie	nr ewiden- cyjny działki	obręb	uwagi
1	2	3	4	5	6	7	8	9	10	11	12	13
145	topola czarna - <i>Populus nigra</i>	>	76	6	14		DB	t	t	63/51	209	
146	topola czarna - <i>Populus nigra</i>	>	78	6	15		DB	t	t	63/51	209	
147	olsza czarna - <i>Alnus glutinosa</i>	>	47	4	12		DB	t	t	63/51	209	
148	olsza czarna - <i>Alnus glutinosa</i>	>	39	2	11		Z	t	t	63/51	209	
149	olsza czarna - <i>Alnus glutinosa</i>	54	35	2	9		DB	t	t	63/51	209	
150	olsza czarna - <i>Alnus glutinosa</i>	>	43	3	11		DB	t	t	63/51	209	
151	olsza czarna - <i>Alnus glutinosa</i>	<	30	2	6		Z	n	t	63/51	209	
152	wierzba biała - <i>Salix alba</i>	85	55	4	8,5		Z	t	t	63/51	209	
153	olsza czarna - <i>Alnus glutinosa</i>	>	26+39	po 1,2	6		Z	t	t	63/51	209	2 pnie od 0,15 metra
154	olsza czarna - <i>Alnus glutinosa</i>	59	37	2,5	8		DB	t	t	63/51	209	
155	olsza czarna - <i>Alnus glutinosa</i>	>	46	3	7		DB	t	t	63/51	209	jednostronna korona
156	olsza czarna - <i>Alnus glutinosa</i>	<	27	1	6		Z	n	t	63/51	209	
157	olsza czarna - <i>Alnus glutinosa</i>	<	27	1	6		NZ	n	t	63/51	209	uszkodzony pień
158	olsza czarna - <i>Alnus glutinosa</i>	44	29	1	6		DB	n	t	63/51	209	
159	olsza czarna - <i>Alnus glutinosa</i>	53	37	2	8		DB	t	t	63/51	209	
160	olsza czarna - <i>Alnus glutinosa</i>	<	25	1	6		NZ	n	t	63/51	209	uszkodzony pień
161	olsza czarna - <i>Alnus glutinosa</i>	<	22	1	6		NZ	n	t	63/51	209	uszkodzony pień
162	olsza czarna - <i>Alnus glutinosa</i>	<	28	1,5	8		DB	n	t	63/51	209	
163	olsza czarna - <i>Alnus glutinosa</i>	>	43	2,5	9		DB	t	t	63/51	209	
164	olsza czarna - <i>Alnus glutinosa</i>	<	26	1,4	6		DB	n	t	63/51	209	
165	olsza czarna - <i>Alnus glutinosa</i>	55	40	3,5	12		BDB	t	t	63/51	209	
166	olsza czarna - <i>Alnus glutinosa</i>	>	50	5	16		BDB	t	t	63/51	209	
167	olsza czarna - <i>Alnus glutinosa</i>	>	55	4	12		BDB	t	t	63/51	209	
168	olsza czarna - <i>Alnus glutinosa</i>	>	63	4	12		DB	t	t	63/51	209	jednostronna korona
169	olsza czarna - <i>Alnus glutinosa</i>	>	51	3	11		DB	t	t	63/51	209	jednostronna korona
170	olsza czarna - <i>Alnus glutinosa</i>	>	70	6	14		BDB	t	t	63/51	209	
171	olsza czarna - <i>Alnus glutinosa</i>	>	41	2	8		Zł	t	t	63/51	209	martwy, m uszkodzony pień
172	olsza czarna - <i>Alnus glutinosa</i>	>	65	5	14		BDB	t	t	63/51	209	
173	wierzba biała - <i>Salix alba</i>	>	94	5	14		NZ	t	t	63/51	209	pień pochylony o 30 stopni
174	wierzba biała - <i>Salix alba</i>	>	58+58+63+46+51+49	po 2-3	11-wrz		Z	t	t	63/51	209	ko, ze wspólnej karpy częściowo zrośnięte odziomkami
175	wierzba biała - <i>Salix alba</i>	81	57	4	11		DB	t	t	63/51	209	

Budowa trasy tramwajowej łączącej ul. Fordońską z ul. Toruńską wraz z rozbudową układu drogowego i przebudową infrastruktury transportu szynowego w Bydgoszczy.

Lp.	gatunek: nazwa zwyczajowa - nazwa łacińska	obwód pnia na wys. 5 cm [cm]	obwód pnia na wys. 130 cm [cm]	szerokość korony [m]	wysokość [m]	powierzchnia [m ²]	stan sanitarny	wymagana zgoda administracyjna na wycinkę ("t" - tak, "n" - nie)	gospodarka zielenią ("t" - wycinka, "n" - zachowanie	nr ewidencyjny działki	obręb	uwagi
1	2	3	4	5	6	7	8	9	10	11	12	13
176	wierzba biała - <i>Salix alba</i>	<	40	2	7,5		Z	n	t	63/51	209	
177	wierzba biała - <i>Salix alba</i>	>	114	8	15		Z	t	t	63/51	209	
178	olsza czarna - <i>Alnus glutinosa</i>	49	32	1,3	4,2		Z	n	t	63/51	209	jednostronna korona
179	olsza czarna - <i>Alnus glutinosa</i>	55	39	2	4,5		DB	t	t	63/51	209	jednostronna korona
180	topola czarna - <i>Populus nigra</i>	>	120	7,5	18		DB	t	t	64/36	209	
181	olsza czarna - <i>Alnus glutinosa</i>	49	33	1,8	4		Z	n	t	64/36	209	porośnięty chmielem
182	olsza czarna - <i>Alnus glutinosa</i>	>	53x	0	7		Zł	t	t	64/36	209	martwy, oparty o inne drzewa zagrożający
183	olsza czarna - <i>Alnus glutinosa</i>	>	64x	0	3		Zł	t	t	64/36	209	fragment pnia
184	olsza czarna - <i>Alnus glutinosa</i>	<	28	1,8	4		Z	n	t	64/36	209	
185	wierzba krucha - <i>Salix fragilis</i>	>	97	6	11		Z	t	t	64/36	209	w ogrodzeniu
186	wierzba biała - <i>Salix alba</i>	>	182	10	19		Z	t	n	64/36	209	2 pnie od 1,6 metra
187	wierzba biała - <i>Salix alba</i>	>	113+111+91	po 5-6	14-sie		Z	t	n	64/36	209	3 pnie wyrastające ze wspólnej karpy częściowo zrośnięte odziomkami
188	olsza czarna - <i>Alnus glutinosa</i>	>	63	3	9		DB/Z	t	t	64/36	209	
189	olsza czarna - <i>Alnus glutinosa</i>	>	56	3	10		DB	t	t	64/36	209	
190	olsza czarna - <i>Alnus glutinosa</i>	>	67+46	3 i 1	po 7		NZ	t	t	64/36	209	2 pnie wyrastające ze wspólnej karpy częściowo zrośnięte odziomkami, jednostronna korona, o grubszy pień oparta pochylona olsza
191	olsza czarna - <i>Alnus glutinosa</i>	>	41	2	8,1		DB	t	t	64/36	209	
192	wierzba biała - <i>Salix alba</i>	>	84	6	20		DB	t	t	64/36	209	
193	wierzba biała - <i>Salix alba</i>	>	71	3,5	12		DB	t	t	64/36	209	
194	wierzba biała - <i>Salix alba</i>	>	76	4,5	11		Z	t	n	63/51	209	pień pochylony o 40 stopni
195	wierzba biała - <i>Salix alba</i>	>	76x	0	4		Zł	t	n	64/36	209	fragment złamanego pnia
196	wierzba biała - <i>Salix alba</i>	<	46	1,5	8		Z	n	n	64/36	209	
197	olsza czarna - <i>Alnus glutinosa</i>	>	51+52	po 2	6		NZ	t	n	64/36	209	2 pnie wyrastające ze wspólnej karpy częściowo zrośnięte odziomkami, przy

Budowa trasy tramwajowej łączącej ul. Fordońską z ul. Toruńską wraz z rozbudową układu drogowego i przebudową infrastruktury transportu szynowego w Bydgoszczy.

Lp.	gatunek: nazwa zwyczajowa - nazwa łacińska	obwód pnia na wys. 5 cm [cm]	obwód pnia na wys. 130 cm [cm]	szerokość korony [m]	wysokość [m]	powier zchnia [m2]	stan sanitarny	wymagana zgoda administracyjna na wycinkę ("t" - tak, "n" - nie)	gospodarka zielenią ("t" - wycinka, "n" - zachowanie	nr ewiden cyjny działki	obręb	uwagi
1	2	3	4	5	6	7	8	9	10	11	12	13
												ogrodzeniu
198	wierzba biała - <i>Salix alba</i>	>	160	12	21		Z	t	n	63/51	209	
199	wierzba biała - <i>Salix alba</i>	>	139	12	21		Z	t	n	63/51	209	
200	wierzba biała - <i>Salix alba</i>	<	53	2	6		Zł	n	n	63/51	209	martwy
201	wierzba biała - <i>Salix alba</i>	<	35	2	5		Z	n	n	63/51	209	
202	olsza czarna - <i>Alnus glutinosa</i>	>	57+63	po 3,5	7		Z	t	n	63/51	209	2 pnie wyrastające ze wspólnej karpy, przy ogrodzeniu
203	topola czarna - <i>Populus nigra</i>	>	339	15	23		NZ	t	n	63/50	209	liczny posusz i jemiola, mocno przerzedzona korona, zamiera
204	wierzba biała - <i>Salix alba</i>	<	52+38	3 i 2	8 i 7		Z	n	t	63/51	209	ze wspólnej karpy
205	wierzba biała - <i>Salix alba</i>	<	28	2	3		Z	n	t	63/51	209	
206	wierzba biała - <i>Salix alba</i>	<	26+24	2	4,2		Z	n	t	63/51	209	2 pnie od 0,7 metra
207	topola czarna - <i>Populus nigra</i>	>	84	8	16		DB	t	t	63/51	209	
208	wierzba biała - <i>Salix alba</i>	72	56	3,5	8		DB	n	t	63/51	209	
209	wierzba biała - <i>Salix alba</i>	<	35	2	6		Z	n	t	63/51	209	
210	topola czarna - <i>Populus nigra</i>	<	43	3	11		DB	n	t	63/51	209	
211	topola czarna - <i>Populus nigra</i>	<	38	1,2	7,5		Z	n	t	63/51	209	
212	topola czarna - <i>Populus nigra</i>	>	75	4	11		DB	t	t	63/51	209	
213	topola czarna - <i>Populus nigra</i>	<	29	1	6		Z	n	t	63/51	209	
214	topola czarna - <i>Populus nigra</i>	<	26	0,6	4,2		NZ	n	t	63/51	209	zamierający
215	topola czarna - <i>Populus nigra</i>	>	70	5	16		DB	t	t	63/51	209	
216	topola czarna - <i>Populus nigra</i>	<	38	1	8		Z	n	t	63/51	209	
217	wierzba biała - <i>Salix alba</i>	<	37	1	5		Z	n	t	63/51	209	
218	topola czarna - <i>Populus nigra</i>	<	46	2,5	8,5		DB	n	t	63/51	209	
219	topola czarna - <i>Populus nigra</i>	80	58	3	11		DB	t	t	63/51	209	
220	topola czarna - <i>Populus nigra</i>	>	63	4	12		DB	t	t	63/51	209	
221	topola czarna - <i>Populus nigra</i>	>	103	6	12		Z	t	t	63/51	209	
222	brzoza brodawkowata - <i>Betula pendula</i>	<	23	1,2	4,2		Z	n	t	63/51	209	
223	topola czarna - <i>Populus nigra</i>	66	56	2,5	7,2		Z	n	t	63/51	209	
224	wierzba biała - <i>Salix alba</i>	<	32	1,5	7		Z	n	n	63/51	209	
225	wierzba biała - <i>Salix alba</i>	93	49+48	po 3	8		Z	t	t	63/51	209	2 pnie od 0,3 metra

Budowa trasy tramwajowej łączącej ul. Fordońską z ul. Toruńską wraz z rozbudową układu drogowego i przebudową infrastruktury transportu szynowego w Bydgoszczy.

Lp.	gatunek: nazwa zwyczajowa - nazwa łacińska	obwód pnia na wys. 5 cm [cm]	obwód pnia na wys. 130 cm [cm]	szerokość korony [m]	wysokość [m]	powier zchnia [m2]	stan sanitarny	wymagana zgoda administracyjna na wycinkę ("t" - tak, "n" - nie)	gospodarka zielenią ("t" - wycinka, "n" - zachowanie	nr ewiden cyjny działki	obręb	uwagi
1	2	3	4	5	6	7	8	9	10	11	12	13
226	wierzba biała - <i>Salix alba</i>	>	88+50+96+70+ 61	po 3-5	9--11		Z	t	n	63/48	209	wielopniowa od ziemi
227	róża dzika - <i>Rosa canina</i>	-			2	4	BDB	n	n	63/48	209	
228	róża dzika - <i>Rosa canina</i>	-			2	1,44	DB	n	n	63/48	209	
229	wiąz szypułkowy - <i>Ulmus leavis</i>	>	63	5	9		BDB	t	t	63/48	209	
230	wiąz szypułkowy - <i>Ulmus leavis</i>	43	31	2	5		DB	n	t	63/48	209	
231	jabłoń domowa - <i>Malus sylvestris</i>	-	36	2	4,5		DB	n	t	63/48	209	
232	wiąz szypułkowy - <i>Ulmus leavis</i>	<	28	1,5	4		DB	n	t	63/48	209	
233	wiąz szypułkowy - <i>Ulmus leavis</i>	49	39	2,5	5		DB	n	t	63/48	209	
234	wierzba biała - <i>Salix alba</i>	>	85+82+72+65	po 6	14-sie		Z	t	n	63/48	209	3 pnie wyrastające ze wspólnej karpy jeden rozwidlony od 0,4 metra
235	wierzba biała - <i>Salix alba</i>	>	89+78+109	07-maj	16-lis		Z	t	t	63/51	209	3 pnie od 0,3- 0,7 metra
236	wierzba biała - <i>Salix alba</i>	<	47	3	9		DB	n	t	63/51	209	
237	róża dzika - <i>Rosa canina</i>	-			2	2	DB	n	n	63/51	209	
238	wierzba biała - <i>Salix alba</i>	74	34+32	3	6		NZ	n	t	63/48	209	2 pnie od 0,2 metra
239	orzech włoski - <i>Juglans regia</i>	-	45	3	5		Z	n	t	63/48	209	
240	wierzba biała - <i>Salix alba</i>	>	55+78	po 3	7		Z	t	t	63/49	209	2 pnie wyrastające ze wspólnej karpy nie zrośnięte odziolkami
241	topola szara - <i>Populus canescens</i>	>	70	3	11		DB	t	t	63/49	209	
242	topola szara - <i>Populus canescens</i>	<	50	3	11		DB	n	t	63/49	209	
243	wierzba biała - <i>Salix alba</i>	<	42	2	9		Z	n	t	63/49	209	
244	wierzba biała - <i>Salix alba</i>	>	42+39+31	po 1,2	5		Zł	t	t	63/49	209	martwe, 2 pnie wyrastające ze wspólnej karpy zrośnięte odziolkami
245	wierzba biała - <i>Salix alba</i>	>	65+37+30	po 2-3	8		Z	t	t	63/49	209	ko o 5 pniach
246	wierzba biała - <i>Salix alba</i>	<	35	2	7		Z	n	t	63/49	209	
247	wierzba biała - <i>Salix alba</i>	>	92	4	11		DB	t	t	63/49	209	
248	wierzba biała - <i>Salix alba</i>	>	109+123	10	18		Z	t	n	63/49	209	2 pnie od 1,1 metra
249	wierzba biała - <i>Salix alba</i>	>	63	4	11		Z	t	t	63/49	209	
250	wierzba biała - <i>Salix alba</i>	>	90+42	5 i 2	13 i 9		Z	t	t	63/49	209	2 pnie od 0,7 metra

Budowa trasy tramwajowej łączącej ul. Fordońską z ul. Toruńską wraz z rozbudową układu drogowego i przebudową infrastruktury transportu szynowego w Bydgoszczy.

Lp.	gatunek: nazwa zwyczajowa - nazwa łacińska	obwód pnia na wys. 5 cm [cm]	obwód pnia na wys. 130 cm [cm]	szerokość korony [m]	wysokość [m]	powierzchnia [m ²]	stan sanitarny	wymagana zgoda administracyjna na wycinkę ("t" - tak, "n" - nie)	gospodarka zielenią ("t" - wycinka, "n" - zachowanie)	nr ewiden cyjny działki	obręb	uwagi
1	2	3	4	5	6	7	8	9	10	11	12	13
251	wierzba biała - <i>Salix alba</i>	>	64+51	3,5	8		Zł	t	t	63/49	209	pień pochylony o 40 stopni, 2 pnie od 0,4 metra
252	wierzba biała - <i>Salix alba</i>	93	69	5	11		DB	t	t	63/49	209	obok mały wiąz
253	wierzba biała - <i>Salix alba</i>	>	95+92	po 6	12		Z	t	t	63/49	209	2 pnie od 0,4 metra
254	olsza czarna - <i>Alnus glutinosa</i>	<	25	1,5	6		DB	n	n	63/49	209	
255	olsza czarna - <i>Alnus glutinosa</i>	<	28	1,5	6		DB	n	n	63/49	209	
256	olsza czarna - <i>Alnus glutinosa</i>	<	32	1,5	6		DB	n	n	63/49	209	
257	olsza czarna - <i>Alnus glutinosa</i>	<	23	1,5	6		DB	n	n	63/49	209	
258	olsza czarna - <i>Alnus glutinosa</i>	>	72	5	11		BDB	t	n	63/49	209	
259	olsza czarna - <i>Alnus glutinosa</i>	<	28	1,6	7		DB	n	n	63/49	209	
260	olsza czarna - <i>Alnus glutinosa</i>	<	26	1,6	7		DB	n	n	63/49	209	
261	wierzba biała - <i>Salix alba</i>	>	78	4,5	11		DB	t	n	63/49	209	porośnięty chmielem
262	klon jesionolistny - <i>Acer negundo</i>	<	41	2	5,5		Z	n	t	63/51	209	
263	olsza czarna - <i>Alnus glutinosa</i>	>	42	1,5	9		DB	t	n	63/49	209	
264	olsza czarna - <i>Alnus glutinosa</i>	>	68	5	12		BDB	t	n	63/49	209	
265	olsza czarna - <i>Alnus glutinosa</i>	>	40	3	10		DB	t	n	63/49	209	
266	olsza czarna - <i>Alnus glutinosa</i>	>	87	5	10		BDB	t	t	63/49	209	porośnięty chmielem
267	olsza czarna - <i>Alnus glutinosa</i>	>	73	4	13		BDB	t	t	63/49	209	
268	olsza czarna - <i>Alnus glutinosa</i>	>	65	4	13		BDB	t	t	63/49	209	
269	olsza czarna - <i>Alnus glutinosa</i>	>	61	3,5	10		DB	t	t	63/49	209	
270	olsza czarna - <i>Alnus glutinosa</i>	>	49	3	11		BDB	t	n	63/49	209	
271	olsza czarna - <i>Alnus glutinosa</i>	>	68	5	12		BDB	t	n	63/49	209	
272	olsza czarna - <i>Alnus glutinosa</i>	>	52	4,5	11		DB	t	t	63/49	209	
273	olsza czarna - <i>Alnus glutinosa</i>	49	35	1	6		Zł	n	t	63/49	209	zamierający, bardzo mocno przerzedzona korona
274	olsza czarna - <i>Alnus glutinosa</i>	>	81	5	12		BDB	t	n	63/49	209	
275	olsza czarna - <i>Alnus glutinosa</i>	>	74	4,5	11		BDB	t	n	63/49	209	
276	olsza czarna - <i>Alnus glutinosa</i>	>	53	2	11		Z	t	n	63/49	209	
277	olsza czarna - <i>Alnus glutinosa</i>	>	56	3,5	10		BDB	t	n	63/49	209	
278	olsza czarna - <i>Alnus glutinosa</i>	>	68	2,5	9		BDB	t	n	63/50	209	
279	olsza czarna - <i>Alnus glutinosa</i>	>	56	2	8,6		DB	t	n	63/50	209	
280	olsza czarna - <i>Alnus glutinosa</i>	>	50	1,5	8		DB	t	n	63/50	209	porośnięty chmielem
281	olsza czarna - <i>Alnus glutinosa</i>	<	31	1	4,5		Z	n	n	63/50	209	

Budowa trasy tramwajowej łączącej ul. Fordońską z ul. Toruńską wraz z rozbudową układu drogowego i przebudową infrastruktury transportu szynowego w Bydgoszczy.

Lp.	gatunek: nazwa zwyczajowa - nazwa łacińska	obwód pnia na wys. 5 cm [cm]	obwód pnia na wys. 130 cm [cm]	szerokość korony [m]	wysokość [m]	powierz- chnia [m ²]	stan sanitarny	wymagana zgoda administracyjna na wycinkę ("t" - tak, "n" - nie)	gospodarka zielenią ("t" - wycinka, "n" - zachowanie	nr ewiden- cyjny działki	obręb	uwagi
1	2	3	4	5	6	7	8	9	10	11	12	13
282	olsza czarna - <i>Alnus glutinosa</i>	>	41	1,5	7		DB	t	n	63/50	209	
283	olsza czarna - <i>Alnus glutinosa</i>	>	60	3,5	11		BDB	t	n	63/50	209	
284	olsza czarna - <i>Alnus glutinosa</i>	>	41	2	8,6		DB	t	n	63/50	209	
285	olsza czarna - <i>Alnus glutinosa</i>	>	52	2,5	8		DB	t	n	63/50	209	
286	olsza czarna - <i>Alnus glutinosa</i>	<	34	1	8,2		DB	n	n	63/50	209	
287	olsza czarna - <i>Alnus glutinosa</i>	<	26	1	10		DB	n	n	63/50	209	
288	olsza czarna - <i>Alnus glutinosa</i>	>	46	2	10		DB	t	n	63/50	209	
289	olsza czarna - <i>Alnus glutinosa</i>	>	37	1,5	10		DB	t	n	63/49	209	
290	olsza czarna - <i>Alnus glutinosa</i>	>	62	5	13		DB	t	n	63/49	209	
291	olsza czarna - <i>Alnus glutinosa</i>	<	32	1,5	8		DB	n	n	63/50	209	
292	olsza czarna - <i>Alnus glutinosa</i>	<	33	1,5	8		DB	n	n	63/50	209	
293	olsza czarna - <i>Alnus glutinosa</i>	53	35	2	11		DB	t	n	63/50	209	
294	olsza czarna - <i>Alnus glutinosa</i>	>	38	2	9		DB	t	n	63/50	209	
295	klon jesionolistny - <i>Acer negundo</i>	>	95	4	7		Z	t	n	33	204	2 pnie od 1,7 metra
296	wiąz szypułkowy - <i>Ulmus laevis</i>	>	56+43x	2	6		NZ	t	t	33	204	z betonowego brzegu, drugi pień martwy
297	świerk pospolity - <i>Picea abies</i>	<	17	1,4	2		BDB	n	n	62/20	209	
298	świerk pospolity - <i>Picea abies</i>	>	26	1,4	2,7		BDB	t	n	62/20	209	
299	grusza domowa - <i>Pyrus communis</i>	-	138	6	8,6		Z	n	t	63/30	209	
300	klon zwyczajny - <i>Acer platanoides</i>	>	118	7	9		DB	t	t	63/29	209	2 pnie od 1,8 metra
301	jabłoń domowa - <i>Malus sylvestris</i>	-	76+54+84	7	6		Z	n	t	70/4	209	3 pnie od 0,9 metra
302	klon zwyczajny - <i>Acer platanoides 'Globosum'</i>	>	89	4,5	3,8		BDB	t	n	36/6	209	
303	klon zwyczajny - <i>Acer platanoides</i>	>	69	4	6,5		BDB	t	n	64/12	209	
304	klon zwyczajny - <i>Acer platanoides</i>	>	66	4	7		BDB	t	n	64/12	209	
305	cis pospolity - <i>Taxus baccata</i>	>			4	9	BDB	t	n	63/30	209	
306	świerk pospolity - <i>Picea abies</i>	>	74	4	6		NZ	t	t	63/30	209	pożółkły zamierający
307	jodła pospolita - <i>Abies alba</i>	>	74	4	11		NZ	t	t	63/44	209	pożółkły zamierający
308	świerk pospolity - <i>Picea abies</i>	>	58	3,5	6,5		Z	t	t	63/44	209	łukowaty pień
309	jodła pospolita - <i>Abies alba</i>	>	55	3,5	8		Z/NZ	t	t	63/44	209	przerzedzona korona, zamierająca

Budowa trasy tramwajowej łączącej ul. Fordońską z ul. Toruńską wraz z rozbudową układu drogowego i przebudową infrastruktury transportu szynowego w Bydgoszczy.

Lp.	gatunek: nazwa zwyczajowa - nazwa łacińska	obwód pnia na wys. 5 cm [cm]	obwód pnia na wys. 130 cm [cm]	szerokość korony [m]	wysokość [m]	powierz- chnia [m ²]	stan sanitarny	wymagana zgoda administracyjna na wycinkę ("t" - tak, "n" - nie)	gospodarka zielenią ("t" - wycinka, "n" - zachowanie	nr ewiden- cyjny działki	obręb	uwagi
1	2	3	4	5	6	7	8	9	10	11	12	13
310	klon jawor - <i>Acer pseudoplatanus</i>	>	42	2	5		DB	t	n	31/1	204	
311	klon jawor - <i>Acer pseudoplatanus</i>	>	55	3,5	7		BDB	t	t	31/1	204	
312	oliwnik wąskolistny - <i>Elaeagnus angustifolia</i>	>	37+44	4	5,5		Z	t	n	31/1	204	2 pnie od 0,2 metra
313	oliwnik wąskolistny - <i>Elaeagnus angustifolia</i>	>	47+44	3,5	5,6		Z	t	n	31/1	204	2 pnie od 0,2 metra
314	oliwnik wąskolistny - <i>Elaeagnus angustifolia</i>	>	66+42+39	4	7,6		Z	t	n	31/1	204	
315	oliwnik wąskolistny - <i>Elaeagnus angustifolia</i>	>	48+31	3	3,5		Z	t	n	31/1	204	
316	oliwnik wąskolistny - <i>Elaeagnus angustifolia</i>	<			4	103	NZ	n	n	31/1	204	zakrzaczenie
317	oliwnik wąskolistny - <i>Elaeagnus angustifolia</i>	>	38	2	3		NZ	t	n	31/1	204	
318	oliwnik wąskolistny - <i>Elaeagnus angustifolia</i>	>	37	2,5	3,5		NZ	t	t	31/1	204	pokrzywiony
319	oliwnik wąskolistny - <i>Elaeagnus angustifolia</i>	>	24+25	2	3,2		NZ	t	n	31/1	204	
320	oliwnik wąskolistny - <i>Elaeagnus angustifolia</i>	>	32	2	3,2		Z	t	n	31/1	204	
321	oliwnik wąskolistny - <i>Elaeagnus angustifolia</i>	>	34+55	2	3		NZ	t	n	31/1	204	
322	oliwnik wąskolistny - <i>Elaeagnus angustifolia</i>	>	29	2	3,3		NZ	t	n	31/1	204	
323	oliwnik wąskolistny - <i>Elaeagnus angustifolia</i>	>	51+29	2,5	6		Z	t	n	31/1	204	
324	oliwnik wąskolistny - <i>Elaeagnus angustifolia</i>	>	39	2	3,5		Z	t	n	31/1	204	
325	oliwnik wąskolistny - <i>Elaeagnus angustifolia</i>	>	56+33+50	4	6		Z	t	n	31/1	204	
326	klon jawor - <i>Acer pseudoplatanus</i>	>	40	2	4		Z	t	t	31/1	204	uszkodzony pień
327	klon jawor - <i>Acer pseudoplatanus</i>	>	29+28	2	3,6		Z	t	n	31/1	204	2 pnie od 0,9 metra
328	śnieguliczka biała - <i>Symphoricarpos albus</i>	-			1	36	BDB	t	n	31/1	204	

Budowa trasy tramwajowej łączącej ul. Fordońską z ul. Toruńską wraz z rozbudową układu drogowego i przebudową infrastruktury transportu szynowego w Bydgoszczy.

Lp.	gatunek: nazwa zwyczajowa - nazwa łacińska	obwód pnia na wys. 5 cm [cm]	obwód pnia na wys. 130 cm [cm]	szerokość korony [m]	wysokość [m]	powierzchnia [m ²]	stan sanitarny	wymagana zgoda administracyjna na wycinkę ("t" - tak, "n" - nie)	gospodarka zieleni ("t" - wycinka, "n" - zachowanie)	nr ewidencyjny działki	obręb	uwagi
1	2	3	4	5	6	7	8	9	10	11	12	13
329	klon jawor - Acer pseudoplatanus	<	24	1	3,3		NZ	n	t	31/1	204	uszkodzony pień
330	klon jawor - Acer pseudoplatanus	>	58	4	6		BDB	t	n	31/1	204	
331	klon jawor - Acer pseudoplatanus	>	41+27+42+29+ 28	3,5	7		Z	t	n	31/1	204	wielopniowa od jednej karpy
332	klon jawor - Acer pseudoplatanus	48	31	2	3,2		DB	n	n	31/1	204	
333	klon jawor - Acer pseudoplatanus	>	56	3	6		DB	t	n	31/1	204	
334	klon jawor - Acer pseudoplatanus	>	58	3	7		DB	t	n	31/1	204	
335	klon jawor - Acer pseudoplatanus	>	65	4	6,2		BDB	t	n	31/1	204	
336	klon jawor - Acer pseudoplatanus	>	61	4	6		BDB	t	n	31/1	204	
337	klon jawor - Acer pseudoplatanus	>	45	3	5		DB	t	n	31/1	204	
338	klon jawor - Acer pseudoplatanus	>	62	4	6		BDB	t	n	31/1	204	
339	klon jawor - Acer pseudoplatanus	54	32	2	4		DB	t	n	31/1	204	
340	klon jawor - Acer pseudoplatanus	47	27	2	3,2		NZ	n	t	31/1	204	uszkodzony odziomek
341	klon jawor - Acer pseudoplatanus	>	50	3,5	6		BDB	t	n	31/1	204	
342	klon jawor - Acer pseudoplatanus	>	40	2,5	4,2		DB	t	n	31/1	204	
343	klon jawor - Acer pseudoplatanus	>	39	2,5	3,6		DB	t	n	31/1	204	
344	klon jawor - Acer pseudoplatanus	>	47	3,5	5		DB	t	t	31/1	204	
345	klon jesionolistny - Acer negundo	<	34	2	6		DB	n	n	31/1	204	
346	klon zwyczajny - Acer platanooides	51	33	1,5	6		Z	t	n	2	204	
347	klon zwyczajny - Acer platanooides	>	59	1,5	6		Z	t	n	2	204	przcięta korona
348	klon zwyczajny - Acer platanooides	>	67	3	7		DB	t	n	2	204	
349	klon zwyczajny - Acer platanooides	<	31	1,5	5		Z	n	n	2	204	
350	klon zwyczajny - Acer platanooides	46	29	2	5		DB	n	n	2	204	
351	klon zwyczajny - Acer platanooides	48	32	2	6		DB	n	n	2	204	
352	klon zwyczajny - Acer platanooides	>	42	2	6		DB	t	n	2	204	

Budowa trasy tramwajowej łączącej ul. Fordońską z ul. Toruńską wraz z rozbudową układu drogowego i przebudową infrastruktury transportu szynowego w Bydgoszczy.

Lp.	gatunek: nazwa zwyczajowa - nazwa łacińska	obwód pnia na wys. 5 cm [cm]	obwód pnia na wys. 130 cm [cm]	szerokość korony [m]	wysokość [m]	powier zchnia [m ²]	stan sanitarny	wymagana zgoda administracyjna na wycinkę ("t" - tak, "n" - nie)	gospodarka zielenią ("t" - wycinka, "n" - zachowanie	nr ewiden cyjny działki	obręb	uwagi
1	2	3	4	5	6	7	8	9	10	11	12	13
353	klon zwyczajny - <i>Acer platanoides</i>	>	37	2	6		DB	t	n	2	204	
354	klon zwyczajny - <i>Acer platanoides</i>	>	42	2	6		DB	t	n	2	204	
355	klon zwyczajny - <i>Acer platanoides</i>	48	32	2	5		DB	n	n	2	204	
356	klon zwyczajny - <i>Acer platanoides</i>	>	41+58+44	3	6		Z	t	n	2	204	
357	klon zwyczajny - <i>Acer platanoides</i>	>	39	2	6		DB	t	n	2	204	
358	klon zwyczajny - <i>Acer platanoides</i>	>	42	2	6		DB	t	n	2	204	
359	klon zwyczajny - <i>Acer platanoides</i>	>	46	2	6		DB	t	n	2	204	
360	klon zwyczajny - <i>Acer platanoides</i>	>	55	2	6		Zł	t	n	2	204	
361	klon zwyczajny - <i>Acer platanoides</i>	>	39	2	6		DB	t	n	2	204	
362	klon zwyczajny - <i>Acer platanoides</i>	>	50	2	6		DB	t	n	2	204	
363	śnieguliczka biała - <i>Symphoricarpos albus</i>	-			0,8	35	BDB	t	n	23	204	
364	klon zwyczajny - <i>Acer platanoides</i>	>	52	2	5,5		DB	t	n	23	204	
365	klon zwyczajny - <i>Acer platanoides</i>	>	53	2	5		Z	t	n	23	204	
366	klon zwyczajny - <i>Acer platanoides</i>	>	38	2	5		Z	t	n	23	204	
367	klon zwyczajny - <i>Acer platanoides</i>	49	36	2	5		Z	n	n	23	204	
368	klon zwyczajny - <i>Acer platanoides</i>	>	40	2	5		Z	t	n	2	204	
369	klon zwyczajny - <i>Acer platanoides</i>	>	55	2	5		Z	t	n	2	204	
370	klon zwyczajny - <i>Acer platanoides</i>	>	73	2	5		NZ	t	t	2	204	wycieki z pnia zamiera
371	klon zwyczajny - <i>Acer platanoides</i>	>	71	2	5		Z	t	t	2	204	
372	klon zwyczajny - <i>Acer platanoides</i>	>	50	2	5		Z	t	n	2	204	listwa mrozowa
373	topola czarna - <i>Populus nigra</i>	>	73	4	11		DB	t	t	51/6	203	
374	tawuła van Houtte'a - <i>Spiraea x vanhouttei</i>	-			1	4	DB	n	t	32/2	204	6 sztuk
375	klon zwyczajny - <i>Acer platanoides</i>	>	49+55+56	5	9		Z	t	n	100/2	200	3 pnie od 0,3 metra

Budowa trasy tramwajowej łączącej ul. Fordońską z ul. Toruńską wraz z rozbudową układu drogowego i przebudową infrastruktury transportu szynowego w Bydgoszczy.

Lp.	gatunek: nazwa zwyczajowa - nazwa łacińska	obwód pnia na wys. 5 cm [cm]	obwód pnia na wys. 130 cm [cm]	szerokość korony [m]	wysokość [m]	powierzchnia [m ²]	stan sanitarny	wymagana zgoda administracyjna na wycinkę ("t" - tak, "n" - nie)	gospodarka zielenią ("t" - wycinka, "n" - zachowanie	nr ewidencyjny działki	obręb	uwagi
1	2	3	4	5	6	7	8	9	10	11	12	13
376	jałowiec wirginijski - <i>Juniperus virginiana</i>	-					BDB	n	n	100/2	200	
377	róża dzika - <i>Rosa canina</i>	-			2,8	9	DB	n	n	100/2	200	niewielko przerośnięta
378	kasztanowiec zwyczajny - <i>Aesculus hippocastanum</i>	>	166	6	11		DB	t	n	100/2	200	2 pnie od 1,4 metra
379	klon zwyczajny - <i>Acer platanoides</i>	>	86	5	8		BDB	t	n	100/2	200	
380	klon zwyczajny - <i>Acer platanoides</i>	>	129	8	10		Z	t	n	100/2	200	wyciek z pnia
381	klon zwyczajny - <i>Acer platanoides</i>	>	108	7	8		BDB	t	n	100/2	200	
382	ałycza - <i>Prunus cerasifera</i>	>	68+56	3	5		Z	t	t	223/1	200	
383	wiśnia wonna - <i>Prunus mahaleb</i>	>	65+75	4	7		Z	t	t	223/1	200	2 pnie od 0,6 metra
384	wiśnia wonna - <i>Prunus mahaleb</i>	>	66	3	4		Z	t	t	223/1	200	łukowaty pień
385	śliwa mirabelka - <i>Prunus domestica ssp. syriaca</i>	-			1	4	DB	n	t	223/1	200	fragment żywoplotu
386	karagana syberyjska - <i>Caragana arborescens</i>	-			1,8	6	DB	n	t	223/1	200	
387	karagana syberyjska - <i>Caragana arborescens</i>	-			1	4	Z	n	t	223/1	200	mocno przcięty
388	sumak octowiec - <i>Rhus typina</i>	65	27+13+17	2,5	3		Z	t	t	250	200	3 pnie od 0,4 metra
389	katalpa zwyczajna - <i>Catalpa bignoides</i>	<	26	1,5	4		BDB	n	t	250	200	platan?
390	klon zwyczajny - <i>Acer platanoides</i>	-	17	1	3,2		BDB	n	n	243/1	200	
391	klon zwyczajny - <i>Acer platanoides</i>	51	33	2	4		Z	t	t	243/1	200	uszkodzony pień
392	klon zwyczajny - <i>Acer platanoides</i>	>	44	4	6		Z	t	t	243/1	200	uszkodzony pień
393	klon zwyczajny - <i>Acer platanoides</i>	>	46	3,5	6		BDB	t	n	243/1	200	
394	klon zwyczajny - <i>Acer platanoides</i>	>	40	3	5,5		BDB	t	n	243/1	200	
395	klon zwyczajny - <i>Acer platanoides</i>	>	48				BDB	t	n	243/1	200	
396	klon zwyczajny - <i>Acer platanoides</i>	>	47	3	5		BDB	t	n	243/1	200	
397	klon zwyczajny - <i>Acer platanoides</i>	>	50	3	6		Z	t	n	243/1	200	opalony celowo

Budowa trasy tramwajowej łączącej ul. Fordońską z ul. Toruńską wraz z rozbudową układu drogowego i przebudową infrastruktury transportu szynowego w Bydgoszczy.

Lp.	gatunek: nazwa zwyczajowa - nazwa łacińska	obwód pnia na wys. 5 cm [cm]	obwód pnia na wys. 130 cm [cm]	szerokość korony [m]	wysokość [m]	powierz- chnia [m ²]	stan sanitarny	wymagana zgoda administracyjna na wycinkę ("t" - tak, "n" - nie)	gospodarka zielenią ("t" - wycinka, "n" - zachowanie	nr ewiden- cyjny działki	obręb	uwagi
1	2	3	4	5	6	7	8	9	10	11	12	13
398	klon zwyczajny - <i>Acer platanoides</i>	>	52	3	5,2		BDB	t	n	243/1	200	
399	bez lilak - <i>Syringa vulgaris</i>	-			2,7		DB	n	n	227	200	
400	jaśminowiec? wonny - <i>Philadelphus coronarius</i>	-		21 szt.			BDB	n	n	243/1	200	bardzo mocno przycięty do 0,3 metra
401	berberys Thunberga - <i>Berberis thunbergii</i>	-					BDB	n	n	243/1	200	
402	berberys Thunberga - <i>Berberis thunbergii</i>	-					BDB	n	n	243/1	200	
403	forsycja pośrednia - <i>Forsythia x media</i>	-			1,4		BDB	n	n	243/1	200	
404	żywotnik zachodni - <i>Thuja occidentalis</i>	-			3		BDB	n	n	103	200	szpaler za ogrodzeniem
405	tawuła van Houtte'a - <i>Spiraea x vanhouttei</i>	-			2		BDB	n	n	103	200	
406	żywotnik zachodni - <i>Thuja occidentalis</i>	-					BDB	n	n	103	200	
407	żywotnik zachodni - <i>Thuja occidentalis</i>	-					BDB	n	n	118	200	
408	żywotnik zachodni - <i>Thuja occidentalis</i>	-					BDB	n	n	118	200	
409	sumak octowiec - <i>Rhus typina</i>	>	24+23+20+18+ 19	3	3,2		Z	t	t	250	200	wielopniowa
410	karagana syberyjska - <i>Caragana arborescens</i>	-			1,8	33	DB	t	t	223/1	200	żywoplot
411	karagana syberyjska - <i>Caragana arborescens</i>	-			1,8	164	DB	t	t	223/1	200	żywoplot
412	karagana syberyjska - <i>Caragana arborescens</i>	-			1,7	79	DB	t	n	4/2	199	za ogrodzeniem
413	klon zwyczajny - <i>Acer platanoides</i>	>	77	4	8		Z	t	n	8	204	
414	klon zwyczajny - <i>Acer platanoides</i>	>	52+38+21	3,5	8		NZ	t	n	8	204	3 pnie wyrastających ze wspólnej karpy zrosnięte odziomkami
415	klon zwyczajny - <i>Acer platanoides</i>	>	61+61+49+34+ 31+27	po 2-2,5	8		NZ	t	n	8	204	ze wspólnej karpy
416	żywotnik zachodni - <i>Thuja occidentalis</i>	<			1,8		BDB	n	n	8	204	2 szt.

Budowa trasy tramwajowej łączącej ul. Fordońską z ul. Toruńską wraz z rozbudową układu drogowego i przebudową infrastruktury transportu szynowego w Bydgoszczy.

Lp.	gatunek: nazwa zwyczajowa - nazwa łacińska	obwód pnia na wys. 5 cm [cm]	obwód pnia na wys. 130 cm [cm]	szerokość korony [m]	wysokość [m]	powierzchnia [m ²]	stan sanitarny	wymagana zgoda administracyjna na wycinkę ("t" - tak, "n" - nie)	gospodarka zielenią ("t" - wycinka, "n" - zachowanie	nr ewidencyjny działki	obręb	uwagi
1	2	3	4	5	6	7	8	9	10	11	12	13
417	jałowiec pośredni - <i>Juniperus x media</i>	-					BDB	n	n	8	204	w tym małe tuje oraz trzmielina Fortune'a
418	żywotnik zachodni - <i>Thuja occidentalis</i>	>	28+31	2	4,4		DB	t	n	3/1	204	
419	żywotnik zachodni - <i>Thuja occidentalis</i>	<			2		BDB	n	t	3/1	204	
420	żywotnik zachodni - <i>Thuja occidentalis</i>	>	21+19	1	2,6		DB	t	n	3/1	204	
421	bez lilak - <i>Syringa vulgaris</i>	>	25+26	2	2,7		Z	t	n	3/1	204	forma drzewiasta
422	jabłoń domowa - <i>Malus sylvestris</i>	-	41+31+47	3,5	4,2		Z	n	n	3/2	204	3 pnie od 0,9 metra
423	wiśnia domowa - <i>Cerasus vulgaris</i>	-	23	2,5	2,3		Zł	n	t	3/2	204	zamierający
424	jabłoń domowa - <i>Malus sylvestris</i>	-	48	3	4		Z	n	n	3/2	204	
425	jabłoń domowa - <i>Malus sylvestris</i>	-	69	3	4,6		Z	n	n	3/2	204	
426	jabłoń domowa - <i>Malus sylvestris</i>	-	48	3	4		Z	n	n	3/2	204	
427	klon zwyczajny - <i>Acer platanoides</i>	>	31+24+55+50+ 75	4,5	6		NZ	t	n	32/2	204	wielopniowa już od 0,25 metra
428	klon zwyczajny - <i>Acer platanoides</i>	>	45	2,5	7		BDB	t	n	32/2	204	
429	morwa czarna - <i>Morus nigra</i>	-			3	4	NZ	n	n	31/1	204	pochylona kępą odroślowa
430	czeremcha zwyczajna - <i>Padus avium</i>	>	44	2,5	7		Z	t	n	31/1	204	
431	wierzba biała - <i>Salix alba</i>	>	73	4,5	14		Z	t	t	32/1	204	łukowato zgięty pień w stronę mostu
432	wierzba biała - <i>Salix alba</i>	>	75	4,5	12		Z	t	t	32/1	204	łukowato zgięty pień w stronę mostu
433	klon jesionolistny - <i>Acer negundo</i>	<	34	2	5		Z	n	n	32/1	204	
434	wierzba biała - <i>Salix alba</i>	>	99	9	16		Z	t	n	32/1	204	
435	wierzba biała - <i>Salix alba</i>	>	67	3,5	10		Z	t	n	32/1	204	
436	olsza czarna - <i>Alnus glutinosa</i>	>	38	2	7		Z	t	n	32/1	204	jednostronna korona
437	wierzba biała - <i>Salix alba</i>	86	56	5	14		DB	t	t	32/1	204	
438	olsza czarna - <i>Alnus glutinosa</i>	<	34	2	6		DB	n	t	32/1	204	
439	wierzba biała - <i>Salix alba</i>	>	64	4	11		DB	t	t	32/1	204	
440	olsza czarna - <i>Alnus glutinosa</i>	<	28	2,5	5		DB	n	t	32/1	204	
441	wierzba biała - <i>Salix alba</i>	<	46	2	11		DB	n	t	30/1	204	

Budowa trasy tramwajowej łączącej ul. Fordońską z ul. Toruńską wraz z rozbudową układu drogowego i przebudową infrastruktury transportu szynowego w Bydgoszczy.

Lp.	gatunek: nazwa zwyczajowa - nazwa łacińska	obwód pnia na wys. 5 cm [cm]	obwód pnia na wys. 130 cm [cm]	szerokość korony [m]	wysokość [m]	powierzchnia [m ²]	stan sanitarny	wymagana zgoda administracyjna na wycinkę ("t" - tak, "n" - nie)	gospodarka zielenią ("t" - wycinka, "n" - zachowanie)	nr ewiden cyjny działki	obręb	uwagi
1	2	3	4	5	6	7	8	9	10	11	12	13
442	wierzba biała - <i>Salix alba</i>	>	67	5	14		DB	t	t	30/1	204	
443	wierzba biała - <i>Salix alba</i>	<	45+56	po 4	10		Zł	n	t	30/1	204	oberwana karpa, drzewa mocno pochylone
444	wierzba biała - <i>Salix alba</i>	>	56	3	11		Zł	t	t	30/1	204	pochylona, oberwana karpa
445	wierzba biała - <i>Salix alba</i>	>	65	5	16		DB	t	t	30/1	204	
446	wierzba biała - <i>Salix alba</i>	>	57	4,5	14		DB	t	t	30/1	204	
447	wierzba biała - <i>Salix alba</i>	>	48	5	13		DB	t	t	30/1	204	
448	wierzba biała - <i>Salix alba</i>	<					Z	n	n	31/1	204	zakrzaczenie ok 13 sztuk
449	wierzba biała - <i>Salix alba</i>	>	44+67	3 i 4	10 i 14		Z	t	t	31/1	204	2 pnie od 0,2 metra
450	jesion wyniosły - <i>Fraxinus excelsior</i>	<	24	1,2	3,4		Zł	n	t	31/1	204	mocno przerzedzona korona, zamierający
451	jesion wyniosły - <i>Fraxinus excelsior</i>	<	26	1,5	4		DB	n	n	31/1	204	
452	topola czarna - <i>Populus nigra</i>	<	34	1,4	7		Z	n	t	31/1	204	
453	wierzba biała - <i>Salix alba</i>	>	42+43	2 i 2,5	7 i 12		Z	t	n	31/1	204	2 pnie wyrastające ze wspólnej karpy zrosnięte odziomkami
454	wierzba biała - <i>Salix alba</i>	<	51	4,5	13		DB	n	n	31/1	204	
455	wierzba biała - <i>Salix alba</i>	>	51+39+38	4	11		Z	t	n	31/1	204	3 pnie od 0,5 metra
456	klon jesionolistny - <i>Acer negundo</i>	<	28	2	6		Z	n	n	31/1	204	
457	robinia biała - <i>Robinia pseudacacia</i>	<	32	2	6		Z	n	n	31/1	204	
458	klon jesionolistny - <i>Acer negundo</i>	>	50+50+52	4,5	10		Z	t	n	31/1	204	3 pnie od 0,3 metra
459	robinia biała - <i>Robinia pseudacacia</i>	>	35+42+45+36	4,5	9		NZ	t	n	31/1	204	wielopniowa od 0,35 metra
460	klon jesionolistny - <i>Acer negundo</i>	77	62	3,5	9		DB	t	n	31/1	204	
461	klon jesionolistny - <i>Acer negundo</i>	<	49	3	8		Z	n	n	31/1	204	
462	klon jesionolistny - <i>Acer negundo</i>	<	32	3	8		Z	n	n	31/1	204	
463	klon jesionolistny - <i>Acer negundo</i>	<	39+44	po 2	8		NZ	n	n	31/1	204	pnie rozchylone mocno na boki
464	klon jesionolistny - <i>Acer negundo</i>	<	42	3,5	8		Z	n	n	31/1	204	
465	klon jesionolistny - <i>Acer negundo</i>	<	51	4	8		Z	n	n	31/1	204	
466	klon jesionolistny -	<	38+28	po 2	6		NZ	n	n	31/1	204	2 pnie od 0,4 metra

Budowa trasy tramwajowej łączącej ul. Fordońską z ul. Toruńską wraz z rozbudową układu drogowego i przebudową infrastruktury transportu szynowego w Bydgoszczy.

Lp.	gatunek: nazwa zwyczajowa - nazwa łacińska	obwód pnia na wys. 5 cm [cm]	obwód pnia na wys. 130 cm [cm]	szerokość korony [m]	wysokość [m]	powierzchnia [m ²]	stan sanitarny	wymagana zgoda administracyjna na wycinkę ("t" - tak, "n" - nie)	gospodarka zielenią ("t" - wycinka, "n" - zachowanie	nr ewiden cyjny działki	obręb	uwagi
1	2	3	4	5	6	7	8	9	10	11	12	13
	<i>Acer negundo</i>											
467	robinia biała - <i>Robinia pseudoacacia</i>	>	65+36+42	4,5	10		NZ	t	n	31/1	204	
468	robinia biała - <i>Robinia pseudoacacia</i>	>	48	3	9		Z	t	n	31/1	204	
469	klon jesionolistny - <i>Acer negundo</i>	<	51	3,5	9		Z	n	n	31/1	204	
470	klon jesionolistny - <i>Acer negundo</i>	79	51+31	3 i 1,5	8		NZ	n	n	31/1	204	2 pnie od 0,25 metra
471	klon jesionolistny - <i>Acer negundo</i>	<	47	3	7,6		Z	n	n	31/1	204	
472	klon jesionolistny - <i>Acer negundo</i>	>	34+55+30	po 2-3	8		NZ	t	n	31/1	204	3 pnie wyrastających ze wspólnej karpy zrosnięte odziomkami
473	jabłoń domowa - <i>Malus sylvestris</i>	-	44	2,2	6		Z	n	n	31/1	204	
474	ligustr pospolity - <i>Ligustrum vulgare</i>	-			2,1	4	BDB	n	n	31/1	204	
475	klon zwyczajny - <i>Acer platanoides</i>	>	36	2	5,2		Z	t	n	2	204	
476	klon zwyczajny - <i>Acer platanoides</i>	56	39	2	4,5		Z	t	n	2	204	
477	klon zwyczajny - <i>Acer platanoides</i>	48	32	2	5,5		Z	n	n	2	204	
478	tawuła van Houtte'a - <i>Spiraea x vanhouttei</i>	-			0,6		BDB	n	n	63/49	209	
479	olsza czarna - <i>Alnus glutinosa</i>	>	44	2,2	10		DB	t	n	63/51	209	
480	olsza czarna - <i>Alnus glutinosa</i>	>	35	1,5	4,2		Z	t	n	63/51	209	
481	olsza czarna - <i>Alnus glutinosa</i>	>	62	3	8		DB	t	n	63/51	209	
482	olsza czarna - <i>Alnus glutinosa</i>	>	77	4,5	14		BDB	t	n	63/51	209	
483	olsza czarna - <i>Alnus glutinosa</i>	>	53	3	10		BDB	t	n	63/51	209	
484	olsza czarna - <i>Alnus glutinosa</i>	>	57	3	10		BDB	t	n	63/51	209	
485	olsza czarna - <i>Alnus glutinosa</i>	>	51	4,5	13		BDB	t	n	63/51	209	
486	olsza czarna - <i>Alnus glutinosa</i>	>	42	3	10		Z	t	n	63/51	209	
487	olsza czarna - <i>Alnus glutinosa</i>	>	59	4	13		BDB	t	n	63/51	209	
488	olsza czarna - <i>Alnus glutinosa</i>	<	29	2,5	9		DB	n	t	63/51	209	
489	olsza czarna - <i>Alnus glutinosa</i>	>	36	3	10		Z	t	n	63/51	209	
490	olsza czarna - <i>Alnus glutinosa</i>	49	36	3	10		DB	n	t	63/51	209	
491	olsza czarna - <i>Alnus glutinosa</i>	>	49	4,5	13		DB	t	n	63/51	209	
492	olsza czarna - <i>Alnus glutinosa</i>	>	38	3,5	11		DB	t	n	63/51	209	

Budowa trasy tramwajowej łączącej ul. Fordońską z ul. Toruńską wraz z rozbudową układu drogowego i przebudową infrastruktury transportu szynowego w Bydgoszczy.

Lp.	gatunek: nazwa zwyczajowa - nazwa łacińska	obwód pnia na wys. 5 cm [cm]	obwód pnia na wys. 130 cm [cm]	szerokość korony [m]	wysokość [m]	powierz- chnia [m ²]	stan sanitarny	wymagana zgoda administracyjna na wycinkę ("t" - tak, "n" - nie)	gospodarka zielenią ("t" - wycinka, "n" - zachowanie)	nr ewiden- cyjny działki	obręb	uwagi
1	2	3	4	5	6	7	8	9	10	11	12	13
493	olsza czarna - <i>Alnus glutinosa</i>	50	36	3	11		BDB	t	n	63/49	209	
494	olsza czarna - <i>Alnus glutinosa</i>	>	51	5	13		DB	t	n	63/49	209	
495	olsza czarna - <i>Alnus glutinosa</i>	<	33	3	10		DB	n	t	63/49	209	
496	olsza czarna - <i>Alnus glutinosa</i>	>	51	5	11		DB	t	t	63/49	209	
497	olsza czarna - <i>Alnus glutinosa</i>	>	54	5	13		DB	t	t	63/49	209	
498	olsza czarna - <i>Alnus glutinosa</i>	>	77	5,5	14		DB	t	t	63/49	209	
499	olsza czarna - <i>Alnus glutinosa</i>	>	60	5	14		DB	t	t	63/49	209	
500	olsza czarna - <i>Alnus glutinosa</i>	52	36	3	11		DB	t	t	63/49	209	
501	olsza czarna - <i>Alnus glutinosa</i>	>	35	3	10		DB	t	t	63/49	209	
502	olsza czarna - <i>Alnus glutinosa</i>	>	44	4	12		DB	t	t	63/49	209	
503	olsza czarna - <i>Alnus glutinosa</i>	>	47	4	11		DB	t	t	63/49	209	
504	olsza czarna - <i>Alnus glutinosa</i>	>	41	4	13		DB	t	t	63/49	209	
505	olsza czarna - <i>Alnus glutinosa</i>	>	49	4,5	13		DB	t	t	63/49	209	
506	olsza czarna - <i>Alnus glutinosa</i>	>	47	4,5	13		DB	t	n	63/49	209	
507	olsza czarna - <i>Alnus glutinosa</i>	<	31	3	10		DB	n	n	63/49	209	
508	olsza czarna - <i>Alnus glutinosa</i>	>	52	6	12		DB	t	n	63/49	209	
509	olsza czarna - <i>Alnus glutinosa</i>	>	86	6	13		DB	t	n	63/49	209	
510	olsza czarna - <i>Alnus glutinosa</i>	<	31	3,5	11		DB	n	n	63/49	209	
511	olsza czarna - <i>Alnus glutinosa</i>	>	42	4	10		DB	t	n	63/49	209	
512	wierzba biała - <i>Salix alba</i>	>	104	7	17		DB	t	n	63/49	209	
513	olsza czarna - <i>Alnus glutinosa</i>	>	65	4	13		DB	t	t	63/49	209	
514	olsza czarna - <i>Alnus glutinosa</i>	<	33	3	10		DB	n	t	63/50	209	
515	olsza czarna - <i>Alnus glutinosa</i>	>	53	5	13		DB	t	t	63/50	209	
516	olsza czarna - <i>Alnus glutinosa</i>	<	31	3	11		DB	n	t	63/50	209	
517	wierzba biała - <i>Salix alba</i>	>	106	8	21		DB	t	n	63/50	209	
518	olsza czarna - <i>Alnus glutinosa</i>	>	165x	3	14		Zł	t	n	63/50	209	martwa
519	wierzba biała - <i>Salix alba</i>	>	88	4,5	11		DB	t	n	63/50	209	
520	wierzba biała - <i>Salix alba</i>	>	93+70	11	21		Z	t	n	63/50	209	
521	olsza czarna - <i>Alnus glutinosa</i>	>	36	3	12		DB	t	t	63/49	209	
522	wiąz szypułkowy - <i>Ulmus leavis</i>	>	38	3	11		DB	t	n	63/50	209	
523	olsza czarna - <i>Alnus glutinosa</i>	<	32	3	10		DB	n	n	63/50	209	
524	olsza czarna - <i>Alnus glutinosa</i>	<	31	3	10		DB	n	t	63/50	209	
525	olsza czarna - <i>Alnus glutinosa</i>	>	34	3	10		DB	t	t	63/50	209	

Budowa trasy tramwajowej łączącej ul. Fordońską z ul. Toruńską wraz z rozbudową układu drogowego i przebudową infrastruktury transportu szynowego w Bydgoszczy.

Lp.	gatunek: nazwa zwyczajowa - nazwa łacińska	obwód pnia na wys. 5 cm [cm]	obwód pnia na wys. 130 cm [cm]	szerokość korony [m]	wysokość [m]	powierz- chnia [m ²]	stan sanitarny	wymagana zgoda administracyjna na wycinkę ("t" - tak, "n" - nie)	gospodarka zielenią ("t" - wycinka, "n" - zachowanie	nr ewiden- cyjny działki	obręb	uwagi
1	2	3	4	5	6	7	8	9	10	11	12	13
526	olsza czarna - <i>Alnus glutinosa</i>	>	40	3	11		DB	t	t	63/50	209	
527	olsza czarna - <i>Alnus glutinosa</i>	>	48	3	13		DB	t	t	63/49	209	
528	olsza czarna - <i>Alnus glutinosa</i>	<	32	3	11		DB	n	t	63/49	209	
529	olsza czarna - <i>Alnus glutinosa</i>	<	31	3	11		DB	n	t	63/49	209	
530	olsza czarna - <i>Alnus glutinosa</i>	>	38	3,5	11		DB	t	t	63/49	209	
531	olsza czarna - <i>Alnus glutinosa</i>	>	51	4,5	14		DB	t	t	63/49	209	
532	olsza czarna - <i>Alnus glutinosa</i>	>	38	3	11		DB	t	t	63/49	209	
533	olsza czarna - <i>Alnus glutinosa</i>	>	39	3	12		DB	t	t	63/49	209	
534	olsza czarna - <i>Alnus glutinosa</i>	>	41	3	12		DB	t	t	63/49	209	
535	topola czarna - <i>Populus nigra</i>	>	67	4	12		DB	t	t	63/49	209	
536	olsza czarna - <i>Alnus glutinosa</i>	>	42	3	10		DB	t	n	63/51	209	
537	olsza czarna - <i>Alnus glutinosa</i>	>	44	3	11		DB	t	t	63/51	209	
538	olsza czarna - <i>Alnus glutinosa</i>	<	33	3	10		DB	n	t	63/51	209	
539	klon jesionolistny - <i>Acer negundo</i>	<	34	3	11		DB	n	t	63/49	209	
540	olsza czarna - <i>Alnus glutinosa</i>	<	25 - 30	po 2 -3	11-sie		DB	n	n	63/49	209	ok 40 sztuk
541	topola czarna - <i>Populus nigra</i>	>	70	6,5	16		DB	t	n	63/50	209	
542	olsza czarna - <i>Alnus glutinosa</i>	<	30	3	10		DB	n	n	63/50	209	
543	olsza czarna - <i>Alnus glutinosa</i>	>	44	3	11		DB	t	n	63/50	209	
544	olsza czarna - <i>Alnus glutinosa</i>	>	43	3	11		DB	t	n	63/50	209	
545	olsza czarna - <i>Alnus glutinosa</i>	>	43	3	11		DB	t	n	63/50	209	
546	olsza czarna - <i>Alnus glutinosa</i>	<	27	3	10		DB	n	n	63/50	209	
547	olsza czarna - <i>Alnus glutinosa</i>	<	27	3	9		DB	n	n	63/50	209	
548	olsza czarna - <i>Alnus glutinosa</i>	>	44	3	11		DB	t	n	63/50	209	
549	olsza czarna - <i>Alnus glutinosa</i>	>	40	3	11		DB	t	n	63/50	209	
550	olsza czarna - <i>Alnus glutinosa</i>	>	38	3	11		DB	t	n	63/50	209	
551	olsza czarna - <i>Alnus glutinosa</i>	<	32	3	10		DB	n	n	63/50	209	
552	olsza czarna - <i>Alnus glutinosa</i>	>	52	5	13		DB	t	n	63/50	209	
553	olsza czarna - <i>Alnus glutinosa</i>	<	30	3	11		DB	n	n	63/50	209	
554	olsza czarna - <i>Alnus glutinosa</i>	>	43	3	12		DB	t	n	63/50	209	
555	olsza czarna - <i>Alnus glutinosa</i>	>	51	3	14		DB	t	n	63/50	209	
556	olsza czarna - <i>Alnus glutinosa</i>	>	42	3	14		DB	t	n	63/50	209	
557	olsza czarna - <i>Alnus glutinosa</i>	>	42	3	13		DB	t	n	63/50	209	
558	olsza czarna - <i>Alnus glutinosa</i>	<	32	3	11		DB	n	n	63/50	209	

Budowa trasy tramwajowej łączącej ul. Fordońską z ul. Toruńską wraz z rozbudową układu drogowego i przebudową infrastruktury transportu szynowego w Bydgoszczy.

Lp.	gatunek: nazwa zwyczajowa - nazwa łacińska	obwód pnia na wys. 5 cm [cm]	obwód pnia na wys. 130 cm [cm]	szerokość korony [m]	wysokość [m]	powier zchnia [m2]	stan sanitarny	wymagana zgoda administracyjna na wycinkę ("t" - tak, "n" - nie)	gospodarka zielenią ("t" - wycinka, "n" - zachowanie	nr ewiden cyjny działki	obręb	uwagi
1	2	3	4	5	6	7	8	9	10	11	12	13
559	olsza czarna - <i>Alnus glutinosa</i>	<	30	3	11		DB	n	n	63/49	209	
560	olsza czarna - <i>Alnus glutinosa</i>	<	34	3	11		DB	n	n	63/50	209	
561	olsza czarna - <i>Alnus glutinosa</i>	<	33	3	11		DB	n	n	63/50	209	
562	olsza czarna - <i>Alnus glutinosa</i>	>	62	3	14		DB	t	n	63/49	209	
563	olsza czarna - <i>Alnus glutinosa</i>	<	31	3	10		DB	n	n	63/50	209	
564	olsza czarna - <i>Alnus glutinosa</i>	>	110x	0	1,7		Zł	t	n	33	204	fragment pnia
565	olsza czarna - <i>Alnus glutinosa</i>	>	74x	2	7,6		Zł	t	n	33	204	martwa
566	topola czarna - <i>Populus nigra</i>	<	47	4,5	12		DB	n	n	63/50	209	
567	topola czarna - <i>Populus nigra</i>	<	42	4,5	11		DB	n	n	63/50	209	
568	topola czarna - <i>Populus nigra</i>	>	524	12	24		NZ	t	n	63/50	209	zamierający, mocno przerzedzona korona, 4ka od 1,5 metra, pozarastane pnie
569	topola czarna - <i>Populus nigra</i>	<	51	6,5	12		Z	n	n	63/50	209	
570	topola czarna - <i>Populus nigra</i>	>	153	6,5	16		Z	t	n	63/50	209	
571	olsza czarna - <i>Alnus glutinosa</i>	>	46	4	12		DB	t	n	63/49	209	
572	olsza czarna - <i>Alnus glutinosa</i>	>	42	4	11		DB	t	t	63/49	209	
573	olsza czarna - <i>Alnus glutinosa</i>	>	47	4	12		DB	t	n	63/49	209	
574	olsza czarna - <i>Alnus glutinosa</i>	>	61	5	13		DB	t	n	63/49	209	
575	olsza czarna - <i>Alnus glutinosa</i>	>	61	5	13		DB	t	n	63/49	209	
576	olsza czarna - <i>Alnus glutinosa</i>	>	60	5	12		DB	t	t	63/49	209	
577	klon jesionolistny - <i>Acer negundo</i>	<	44	2	4,5		NZ	n	t	63/49	209	
578	klon jesionolistny - <i>Acer negundo</i>	<	41	2	4,5		NZ	n	t	63/49	209	
579	wierzba biała - <i>Salix alba</i>	>	86	5	13		Z	t	n	63/49	209	
580	wierzba biała - <i>Salix alba</i>	>	111	5	12		Z	t	n	63/49	209	
581	wierzba biała - <i>Salix alba</i>	>	189	5	14		Z	t	n	63/49	209	
582	wierzba biała - <i>Salix alba</i>	>	102	5	14		Z	t	n	63/49	209	
583	wierzba biała - <i>Salix alba</i>	>	103	5	14		Z	t	n	63/49	209	
584	wierzba biała - <i>Salix alba</i>	>	127	5	14		Z	t	n	63/49	209	
585	wierzba biała - <i>Salix alba</i>	>	101	5	14		Z	t	n	63/49	209	
586	wierzba biała - <i>Salix alba</i>	>	101	5	14		Z	t	n	63/49	209	
587	wierzba biała - <i>Salix alba</i>	>	174	8	13		Z	t	n	63/49	209	
588	świerk serbski - <i>Picea omorica</i>	<	24	0,9	3,2		BDB	n	n	63/49	209	

Budowa trasy tramwajowej łączącej ul. Fordońską z ul. Toruńską wraz z rozbudową układu drogowego i przebudową infrastruktury transportu szynowego w Bydgoszczy.

Lp.	gatunek: nazwa zwyczajowa - nazwa łacińska	obwód pnia na wys. 5 cm [cm]	obwód pnia na wys. 130 cm [cm]	szerokość korony [m]	wysokość [m]	powierzchnia [m ²]	stan sanitarny	wymagana zgoda administracyjna na wycinkę ("t" - tak, "n" - nie)	gospodarka zielenią ("t" - wycinka, "n" - zachowanie	nr ewiden cyjny działki	obręb	uwagi
1	2	3	4	5	6	7	8	9	10	11	12	13
589	wiąz szypułkowy - <i>Ulmus laevis</i>	>	162	10	14		BDB	t	n	62/20	209	
590	jodła koreańska - <i>Abies koreana</i>	<	19	1,1	2,5		BDB	n	n	62/20	209	
591	jodła koreańska - <i>Abies koreana</i>	<	14	1,1	2		BDB	n	n	62/20	209	
592	jodła koreańska - <i>Abies koreana</i>	<	23	1,3	2,6		BDB	n	n	62/20	209	
593	świerk serbski - <i>Picea omorica</i>	<	18	1	2,4		BDB	n	n	62/20	209	serbski - małe podł szczyki
594	jodła koreańska - <i>Abies koreana</i>	<	16	1,1	2		BDB	n	n	63/33	209	
595	świerk serbski - <i>Picea omorica</i>	<	14	0,9	2,7		Z	n	n	63/33	209	zamierająca
596	jodła koreańska - <i>Abies koreana</i>	>	29	1,6	3,7		BDB	t	n	63/33	209	
597	świerk serbski - <i>Picea omorica</i>	<	15	1	2,5		BDB	n	n	63/31	209	
598	jodła koreańska - <i>Abies koreana</i>	<	9	0,7	1,8		DB	n	n	63/31	209	
599	jodła kalifornijska - <i>Abies concolor</i>	>	35	1,8	3,4		DB	t	n	62/20	209	
600	jodła kalifornijska - <i>Abies concolor</i>	<	19	1	2,5		DB	n	n	62/20	209	
601	morwa czarna - <i>Morus nigra</i>	>	102+87	7	9		Z	t	n	32/10	209	2 pnie wyrastające ze wspólnej karpy zrosnięte odziomkami
602	morwa czarna - <i>Morus nigra</i>	>	61	4	8		Z	t	n	32/10	209	
603	morwa czarna - <i>Morus nigra</i>	>	59	4	8		Z	t	n	32/10	209	
604	morwa czarna - <i>Morus nigra</i>	>	55	4	8		Z	t	n	32/10	209	
605	morwa czarna - <i>Morus nigra</i>	>	102+84	7	10		Z	t	n	32/10	209	2 pnie od 0,5 metra
606	tawuła van Houtte'a - <i>Spiraea x vanhouttei</i>	x1			1,5		BDB	n	n	214	487	strzyżony żywoptot
607	robinia biała - <i>Robinia pseudoacacia 'Umbraculifera'</i>	>	66	3	4,7		BDB	t	n	214	487	
608	robinia biała - <i>Robinia pseudoacacia 'Umbraculifera'</i>	>	78	3	4,5		Z	t	n	214	487	
609	robinia biała - <i>Robinia pseudoacacia 'Umbraculifera'</i>	>	96	4	4,6		BDB	t	n	214	487	
610	robinia biała - <i>Robinia pseudoacacia 'Umbraculifera'</i>	>	71	3,5	4,5		DB	t	n	214	487	
611	robinia biała - <i>Robinia pseudoacacia 'Umbraculifera'</i>	>	68	4	4,5		BDB	t	n	214	487	
612	robinia biała - <i>Robinia pseudoacacia 'Umbraculifera'</i>	>	72	4	4,5		BDB	t	n	214	487	

Budowa trasy tramwajowej łączącej ul. Fordońską z ul. Toruńską wraz z rozbudową układu drogowego i przebudową infrastruktury transportu szynowego w Bydgoszczy.

Lp.	gatunek: nazwa zwyczajowa - nazwa łacińska	obwód pnia na wys. 5 cm [cm]	obwód pnia na wys. 130 cm [cm]	szerokość korony [m]	wysokość [m]	powier zchnia [m ²]	stan sanitarny	wymagana zgoda administracyjna na wycinkę ("t" - tak, "n" - nie)	gospodarka zielenią ("t" - wycinka, "n" - zachowanie	nr ewiden cyjny działki	obręb	uwagi
1	2	3	4	5	6	7	8	9	10	11	12	13
613	klon zwyczajny - <i>Acer platanoides</i>	52	31	1,5	3,2		Z	t	n	214	487	
614	wierzba krucha - <i>Salix fragilis</i>	>	235	7	11		Z	t	n	214	487	2 pnie od 1,2 metra
615	śliwa mirabelka - <i>Prunus domestica ssp. syriaca</i>	-			1,3	2	DB	n	n	214	487	fragment żywoplotu strzyżonego
616	klon zwyczajny - <i>Acer platanoides</i>	>	100	5,5	7,5		BDB	t	n	214	487	
617	śliwa domowa - <i>Prunus domestica</i>	1x0,7	2 pnie obok siebie		1,2		Z	n	n	214	487	
618	śnieguliczka biała - <i>Symphoricarpos albus</i>	-			1,2	1	DB	n	n	214	487	fragment żywoplotu
619	jesion wyniosły - <i>Fraxinus excelsior</i>	>	84	5	10		DB	t	n	214	487	
620	klon zwyczajny - <i>Acer platanoides</i>	>	83	5	8		DB	t	n	214	487	
621	jesion wyniosły - <i>Fraxinus excelsior</i>	>	50	3	10		DB	t	n	214	487	
622	jesion wyniosły - <i>Fraxinus excelsior</i>	>	49+45+61	po 3	9		Z	t	n	214	487	3 pnie wyrastające ze wspólnej karpy zrosnięte odziomkami
623	jesion wyniosły - <i>Fraxinus excelsior</i>	>	64+51	po 2,5	8,2		Z	t	n	214	487	2 pnie od 0,3 metra
624	jesion wyniosły - <i>Fraxinus excelsior</i>	>	53	3,5	8		DB	t	n	214	487	
625	klon zwyczajny - <i>Acer platanoides</i>	>	71+80	po 3	10		Z	t	n	214	487	2 pnie od 1,1 metra
626	klon zwyczajny - <i>Acer platanoides 'Globosum'</i>	>	64	4	3,3		BDB	t	t	70/4	209	
627	jałowiec sabiński - <i>Juniperus sabina</i>	-			0,6	2,8	BDB	n	n	70/4	209	
628	klon jawor - <i>Acer pseudoplatanus</i>	>	85	4,5	7		Z	t	n	36/6	209	wielopniowy od 1,7 metra
629	złotokap pospolity - <i>Laburnum anagyroides</i>	>	31+24	2	2,7		Z	t	n	64/12	209	2 pnie od 1 metra
630	klon zwyczajny - <i>Acer platanoides</i>	49	18+15	1,2	3,2		NZ	n	t	64/12	209	2 pnie wyrastające ze wspólnej karpy zrosnięte odziomkami, zamierający, częściowo wypróchniały i uszkodzony odziomek
631	klon zwyczajny - <i>Acer platanoides</i>	>	70	4,5	7,5		BDB	t	n	64/12	209	

Budowa trasy tramwajowej łączącej ul. Fordońską z ul. Toruńską wraz z rozbudową układu drogowego i przebudową infrastruktury transportu szynowego w Bydgoszczy.

Lp.	gatunek: nazwa zwyczajowa - nazwa łacińska	obwód pnia na wys. 5 cm [cm]	obwód pnia na wys. 130 cm [cm]	szerokość korony [m]	wysokość [m]	powierzchnia [m2]	stan sanitarny	wymagana zgoda administracyjna na wycinkę ("t" - tak, "n" - nie)	gospodarka zielenią ("t" - wycinka, "n" - zachowanie	nr ewiden cyjny działki	obręb	uwagi
1	2	3	4	5	6	7	8	9	10	11	12	13
632	klon zwyczajny - <i>Acer platanoides</i>	>	52	3,6	6		DB	t	n	64/12	209	
633	klon zwyczajny - <i>Acer platanoides</i>	>	47	4	4,6		BDB	t	n	64/12	209	
634	żywotnik zachodni - <i>Thuja occidentalis</i>	-			2,8		BDB	n	n	63/35	209	fragment żywopłotu
635	bukszpan wieczniezielony - <i>Buxus sempervirens</i>	-			1	2	BDB	n	n	63/35	209	3 sztuki strzyżone
636	karagana syberyjska - <i>Caragana arborescens</i>	-			3	7,5	Z	n	n	63/51	209	
637	forsycja pośrednia - <i>Forsythia x media</i>	-			0,7	4	BDB	n	n	22	199	
638	jabłoń domowa - <i>Malus sylvestris</i>	-	30+34+29+29	2	2,2		DB	n	n	4/2	199	mono przycięta korona
639	świerk kłujący - <i>Picea pungens</i>	>	37	2	4,4		BDB	t	n	4/2	199	
640	robinia biała - <i>Robinia pseudoacacia</i>	>	45	2	7		DB	t	n	99/10	200	
641	robinia biała - <i>Robinia pseudoacacia</i>	>	111	4	14		DB	t	n	99/10	200	
642	robinia biała - <i>Robinia pseudoacacia</i>	>	168	6	14		Z	t	n	99/10	200	2 pnie od 0,9 metra
643	robinia biała - <i>Robinia pseudoacacia</i>	>	94	4	12		Z	t	n	99/10	200	
644	robinia biała - <i>Robinia pseudoacacia</i>	>	98+114	po 3,5	12		Z	t	n	99/10	200	2 pnie wyrastające ze wspólnej karpy częściowo zrośnięte odziomkami
645	brzoza brodawkowata - <i>Betula pendula</i>	>	70	5	11		Zł	t	t	98	200	bardzo mocno przerzedzona korona, zamierający, mocno opalony pień
646	wierzba płacząca - <i>Salix x sepulcralis 'Chrysocoma'</i>	>	223	8	12		Z	t	n	97/2	200	w przeszłości ogłowiona na około 5,5 metra
647	wierzba płacząca - <i>Salix x sepulcralis 'Chrysocoma'</i>	>	163	7	10		Z	t	n	97/2	200	w przeszłości ogłowiona na około 5,5 metra
648	robinia biała - <i>Robinia pseudoacacia</i>	>	64	2	7		Z	t	n	99/8	200	pień pochylony o 20 stopni, oszacowano - brak dostępu
649	robinia biała - <i>Robinia pseudoacacia</i>	>	72+52+58	4,5	11		Z	t	n	99/8	200	3 pnie wyrastające ze wspólnej karpy, oszacowano - brak dostępu

Budowa trasy tramwajowej łączącej ul. Fordońską z ul. Toruńską wraz z rozbudową układu drogowego i przebudową infrastruktury transportu szynowego w Bydgoszczy.

Lp.	gatunek: nazwa zwyczajowa - nazwa łacińska	obwód pnia na wys. 5 cm [cm]	obwód pnia na wys. 130 cm [cm]	szerokość korony [m]	wysokość [m]	powierzchnia [m ²]	stan sanitarny	wymagana zgoda administracyjna na wycinkę ("t" - tak, "n" - nie)	gospodarka zielenią ("t" - wycinka, "n" - zachowanie)	nr ewiden cyjny działki	obręb	uwagi
1	2	3	4	5	6	7	8	9	10	11	12	13
650	robinia biała - <i>Robinia pseudoacacia</i>	>	90	4	11		Z	t	n	99/8	200	oszacowano - brak dostępu
651	robinia biała - <i>Robinia pseudoacacia</i>	>	102	4	11		DB	t	n	99/8	200	oszacowano - brak dostępu
652	robinia biała - <i>Robinia pseudoacacia</i>	>	68	4	11		DB	t	n	99/8	200	oszacowano - brak dostępu
653	pęcherznica kalinolistna? - <i>Physocarpus opulifolius</i>	-			1	3	DB	n	n	99/8	200	oszacowano - brak dostępu
654	tawuła van Houtte'a - <i>Spiraea x vanhouttei</i>	-			0,6		BDB	n	n	99/10	200	
655	jałowiec płożący - <i>Juniperus horizontalis</i>	-			0,5		BDB	n	n	99/10	200	
656	klon zwyczajny - <i>Acer platanoides</i>	>	73+77	6	8		Z	t	n	100/4	200	2 pnie od 0,3 metra
657	klon jesionolistny - <i>Acer negundo</i>	>	36+64+56+68	po 3	8		NZ	t	n	223/1	200	4 pnie od 0,3 metra, powywijane pnie
658	klon jesionolistny - <i>Acer negundo</i>	>	63+63+44	4	9		NZ	t	n	223/1	200	3 pnie od 0,8 metra
659	robinia biała - <i>Robinia pseudoacacia</i>	>	59	3	7,5		Z	t	t	223/1	200	
660	robinia biała - <i>Robinia pseudoacacia</i>	74	47	3	7		Z	t	t	223/1	200	
661	robinia biała - <i>Robinia pseudoacacia</i>	<	26	1	4		NZ	n	n	223/1	200	
662	robinia biała - <i>Robinia pseudoacacia</i>	>	54	2,5	7		DB	t	n	223/1	200	
663	robinia biała - <i>Robinia pseudoacacia</i>	>	59+54	po 2,5	6		Z	t	n	223/1	200	2 pnie od 0,7 metra
664	robinia biała - <i>Robinia pseudoacacia</i>	<	22	1,5	4,5		DB	n	n	222/3	200	
665	robinia biała - <i>Robinia pseudoacacia</i>	>	117	6	9		Z	t	n	222/3	200	
666	klon zwyczajny - <i>Acer platanoides</i>	<	24+23	po 1,2	5		NZ	n	n	222/3	200	2 pnie wyrastające ze wspólnej karpy zrosnięte odziomkami
667	klon jesionolistny - <i>Acer negundo</i>	<	47+45	po 3,5	6,5		Z	n	n	222/3	200	2 pnie wyrastające ze wspólnej karpy nie zrosnięte odziomkami
668	robinia biała - <i>Robinia pseudoacacia</i>	54	39	2,2	6		Z	t	n	222/3	200	
669	klon zwyczajny - <i>Acer platanoides</i>	>	40	3	6		BDB	t	n	222/3	200	

Budowa trasy tramwajowej łączącej ul. Fordońską z ul. Toruńską wraz z rozbudową układu drogowego i przebudową infrastruktury transportu szynowego w Bydgoszczy.

Lp.	gatunek: nazwa zwyczajowa - nazwa łacińska	obwód pnia na wys. 5 cm [cm]	obwód pnia na wys. 130 cm [cm]	szerokość korony [m]	wysokość [m]	powier zchnia [m2]	stan sanitarny	wymagana zgoda administracyjna na wycinkę ("t" - tak, "n" - nie)	gospodarka zielenią ("t" - wycinka, "n" - zachowanie	nr ewiden cyjny działki	obręb	uwagi
1	2	3	4	5	6	7	8	9	10	11	12	13
670	klon jesionolistny - <i>Acer negundo</i>	>	42+49	4,5	6		NZ	t	n	222/3	200	2 pnie od 0,7 metra, powywjane pnie
671	robinia biała - <i>Robinia pseudoacacia</i>	56	42	2	4,2		Z	t	n	222/3	200	
672	topola czarna - <i>Populus nigra</i>	>	130	4	10		Zł	t	n	222/3	200	bardzo mocno łukowato zgięty pień
673	klon jesionolistny - <i>Acer negundo</i>	>	151	8	11		Z	t	n	222/3	200	
674	klon zwyczajny - <i>Acer platanoides</i>	>	110	6	10		DB	t	n	22	473	2 pnie od 2,4 metra
675	klon zwyczajny - <i>Acer platanoides</i>	>	42	2,1	6		DB	t	n	22	473	
676	klon zwyczajny - <i>Acer platanoides</i>	>	61	4,5	10		DB	t	n	22	473	
677	klon zwyczajny - <i>Acer platanoides</i>	>	41	3	8		DB	t	n	22	473	
678	klon zwyczajny - <i>Acer platanoides</i>	>	42	3	8,5		DB	t	n	22	473	
679	klon zwyczajny - <i>Acer platanoides</i>	>	46	3,3	8		DB	t	n	22	473	
680	kasztanowiec zwyczajny - <i>Aesculus hippocastanum</i>	>	60+70+54+60	8	10		Z	t	n	22	473	4 pnie wyrastające ze wspólnej karpy zrosnięte odziomkami
681	bez lilak - <i>Syringa vulgaris</i>	-					NZ	n	n	22	473	zdziczałe zakrzaczenie
682	klon jesionolistny - <i>Acer negundo</i>	>	70+64	6	11		NZ	t	n	22	473	2 pnie od 0,7 metra, łukowaty w odziomku
683	klon zwyczajny - <i>Acer platanoides</i>	>	66	4	8		Z	t	n	22	473	
684	klon zwyczajny - <i>Acer platanoides</i>	>	55+56	po 3,5	10		NZ	t	n	22	473	2 pnie od 1 metra
685	klon jesionolistny - <i>Acer negundo</i>	>	166+119+87	5	9		Zł	t	t	15	473	2 pnie wyrastające ze wspólnej karpy zrosnięte odziomkami, wypróchniały, pnie wszystkie bardzo mocno powyginane nawet o 80 stopni
686	klon zwyczajny - <i>Acer platanoides</i>	>	80	4	9		NZ	t	n	15	473	2 pnie od 1,8 metra
687	tawuła van Houtte'a - <i>Spiraea x vanhouttei</i>	-			2		DB	n	n	15	473	
688	klon jesionolistny - <i>Acer negundo</i>	<	25+24	2	5,5		NZ	n	n	15	473	2 pnie od 0,4 metra

Budowa trasy tramwajowej łączącej ul. Fordońską z ul. Toruńską wraz z rozbudową układu drogowego i przebudową infrastruktury transportu szynowego w Bydgoszczy.

Lp.	gatunek: nazwa zwyczajowa - nazwa łacińska	obwód pnia na wys. 5 cm [cm]	obwód pnia na wys. 130 cm [cm]	szerokość korony [m]	wysokość [m]	powierzchnia [m ²]	stan sanitarny	wymagana zgoda administracyjna na wycinkę ("t" - tak, "n" - nie)	gospodarka zielenią ("t" - wycinka, "n" - zachowanie)	nr ewiden cyjny działki	obręb	uwagi
1	2	3	4	5	6	7	8	9	10	11	12	13
689	tawuła van Houtte'a - <i>Spiraea x vanhouttei</i>	-			1,3	3	DB	n	n	15	473	
690	klon jesionolistny - <i>Acer negundo</i>	>	76	4	8,5		BDB	t	n	15	473	odmiana z poskręcanyimi pędami
691	klon jesionolistny - <i>Acer negundo</i>	>	57+51	3	7		Z	t	n	15	473	
692	tawuła van Houtte'a - <i>Spiraea x vanhouttei</i>	-			1,5		DB	n	n	15	473	
693	klon jesionolistny - <i>Acer negundo</i>	>	90	3,5	8		Z	t	n	15	473	
694	klon jesionolistny - <i>Acer negundo</i>	>	44+85		9		Z	t	n	15	473	2 pnie od 0,3 metra
695	śnieguliczka biała - <i>Symphoricarpos albus</i>	-			1		Z	n	n	15	473	
696	śliwa mirabelka - <i>Prunus domestica ssp. syriaca</i>	>	40+36	3	3,2		Z	t	n	15	473	2 pnie od 1 metra częściowo zrosnięte pnie
697	klon jesionolistny - <i>Acer negundo</i>	>	48+46	po 3	7		NZ	t	n	15	473	2 pnie od 0,5 metra, łukowato zgięty pień pnie
698	klon jesionolistny - <i>Acer negundo</i>	>	59+50	po 2,5	7		NZ	t	n	15	473	2 pnie od 0,5 metra
699	klon jesionolistny - <i>Acer negundo</i>	>	68	4	8		Z	t	n	15	473	
700	topola osika - <i>Populus tremula</i>	<	24+26	1,8	4		Z	n	n	15	473	2 pnie wyrastające ze wspólnej karpy zrosnięte odziomkami
701	topola osika - <i>Populus tremula</i>	<	28+22	po 1,4	5		Z	n	n	15	473	2 pnie wyrastające ze wspólnej karpy zrosnięte odziomkami
702	topola osika - <i>Populus tremula</i>	<	29	2	4,5		Z	n	n	15	473	
703	topola osika - <i>Populus tremula</i>	<	28+28	2	7		Z	n	n	15	473	2 pnie od 0,1 metra
704	topola osika - <i>Populus tremula</i>	93	60	4	10		DB	t	n	15	473	
705	topola osika - <i>Populus tremula</i>	<	49	3,5	9		Z	n	n	15	473	
706	brzoza brodawkowata - <i>Betula pendula</i>	>	60	3,5	10		DB	t	n	15	473	
707	topola osika - <i>Populus tremula</i>	<	56	4	9		Z	n	n	15	473	
708	topola osika - <i>Populus</i>	<	44	2,5	8		Z	n	n	15	473	

Budowa trasy tramwajowej łączącej ul. Fordońską z ul. Toruńską wraz z rozbudową układu drogowego i przebudową infrastruktury transportu szynowego w Bydgoszczy.

Lp.	gatunek: nazwa zwyczajowa - nazwa łacińska	obwód pnia na wys. 5 cm [cm]	obwód pnia na wys. 130 cm [cm]	szerokość korony [m]	wysokość [m]	powier zchnia [m2]	stan sanitarny	wymagana zgoda administracyjna na wycinkę ("t" - tak, "n" - nie)	gospodarka zielenią ("t" - wycinka, "n" - zachowanie	nr ewiden cyjny działki	obręb	uwagi
1	2	3	4	5	6	7	8	9	10	11	12	13
	tremula											
709	wiąz szypułkowy - <i>Ulmus leavis</i>	>	114+98+101+5 3	8	12		Z	t	n	15	473	4 pnie wyrastających ze wspólnej karpy zrosnięte ze sobą do 0,7 metra
710	topola osika - <i>Populus tremula</i>	90	56	3,5	8		Z	t	n	15	473	
711	brzoza brodawkowata - <i>Betula pendula</i>	>	43	3	9		DB	t	n	15	473	
712	topola osika - <i>Populus tremula</i>	<	48	3,5	10		Z	n	n	15	473	
713	topola osika - <i>Populus tremula</i>	>	67	6	12		DB	t	n	15	473	
714	brzoza brodawkowata - <i>Betula pendula</i>	>	91	4	11		Zł	t	t	15	473	bardzo mocno przerzedzona korona, zamiera
715	topola osika - <i>Populus tremula</i>	>	199	10	14		Z	t	n	15	473	2 pnie od 1,8 metra
716	topola osika - <i>Populus tremula</i>	>	92	4	11		Z	t	n	15	473	
717	topola osika - <i>Populus tremula</i>	>	114	8	13		Z	t	n	15	473	2 pnie od 2,6 metra
718	topola osika - <i>Populus tremula</i>	>	84+39+57	po 2-3,5	12-wrz		NZ	t	n	15	473	3 pnie wyrastające ze wspólnej karpy zrosnięte odziomkami
719	topola osika - <i>Populus tremula</i>	63	51	1	7		Zł	n	t	15	473	martwa
720	topola osika - <i>Populus tremula</i>	>	90	5	12		NZ	t	t	15	473	początki zamierania, pień pochylony o 30 stopni
721	topola osika - <i>Populus tremula</i>	>	83	6	16		Z	t	n	15	473	
722	topola osika - <i>Populus tremula</i>	>	92	6	12		Z	t	n	15	473	
723	topola osika - <i>Populus tremula</i>	>	85+117+76	po 4-6	13-lis		Zł	t	n	15	473	powywjane pnie, 3 pnie wyrastające ze wspólnej karpy
724	topola osika - <i>Populus tremula</i>	>	71	4,5	9,5		Z	t	n	15	473	
725	topola osika - <i>Populus tremula</i>	>	77	4,5	12		NZ	t	n	15	473	
726	topola osika - <i>Populus tremula</i>	>	101	6	12		Z	t	n	15	473	
727	topola osika - <i>Populus tremula</i>	77	54x	2	10		Zł	n	t	15	473	martwa

Budowa trasy tramwajowej łączącej ul. Fordońską z ul. Toruńską wraz z rozbudową układu drogowego i przebudową infrastruktury transportu szynowego w Bydgoszczy.

Lp.	gatunek: nazwa zwyczajowa - nazwa łacińska	obwód pnia na wys. 5 cm [cm]	obwód pnia na wys. 130 cm [cm]	szerokość korony [m]	wysokość [m]	powier zchnia [m2]	stan sanitarny	wymagana zgoda administracyjna na wycinkę ("t" - tak, "n" - nie)	gospodarka zielenią ("t" - wycinka, "n" - zachowanie	nr ewiden cyjny działki	obręb	uwagi
1	2	3	4	5	6	7	8	9	10	11	12	13
728	topola osika - <i>Populus tremula</i>	69	49x	2	6		Zł	n	t	15	473	martwa
729	topola osika - <i>Populus tremula</i>	>	108	8	12		Z	t	n	15	473	
730	rokitnik zwyczajny - <i>Hippophae rhamnoides</i>	-			3,2		Z	n	n	22	473	
731	klon zwyczajny - <i>Acer platanoides</i>	>	74	6	12		DB	t	n	22	473	
732	klon zwyczajny - <i>Acer platanoides</i>	>	60	4,5	9		DB	t	n	22	473	
733	klon zwyczajny - <i>Acer platanoides</i>	>	67	8	10		Z	t	n	22	473	
734	klon zwyczajny - <i>Acer platanoides</i>	>	32+44	3,5	8		Z	t	n	22	473	2 pnie od 0,6 metra
735	klon zwyczajny - <i>Acer platanoides</i>	>	66	5,5	9		DB	t	n	22	473	
736	topola czarna - <i>Populus nigra</i>	>	160+105+134	po 6-8	18		Zł	t	t	22	473	3 pnie wyrastające ze wspólnej karpki nie zrosnięte odziolkami, drugi i ostatni pień już martwe
737	klon zwyczajny - <i>Acer platanoides</i>	>	48	3,5	8		NZ	t	t	22	473	przygnieciony konarem z topoli
738	klon zwyczajny - <i>Acer platanoides</i>	>	40	3	7		DB	t	n	22	473	
739	klon zwyczajny - <i>Acer platanoides</i>	>	57+43	4	8		Z	t	n	22	473	2 pnie wyrastające ze wspólnej karpki zrosnięte odziolkami do 0,3 metra
740	klon zwyczajny - <i>Acer platanoides</i>	<	31	2	5		Z	n	n	22	473	
741	klon zwyczajny - <i>Acer platanoides</i>	>	62	4	8		DB	t	n	22	473	
742	klon zwyczajny - <i>Acer platanoides</i>	>	43	3	7		DB	t	n	22	473	
743	topola czarna - <i>Populus nigra</i>	>	109	9	21		Z	t	n	22	473	
744	klon zwyczajny - <i>Acer platanoides</i>	>	68	5	8		Z	t	n	22	473	
745	klon zwyczajny - <i>Acer platanoides</i>	>	40	3	6		DB	t	n	22	473	
746	klon zwyczajny - <i>Acer platanoides</i>	>	36	3	6		BDB	t	n	22	473	
747	klon zwyczajny - <i>Acer platanoides</i>	<	32	3	6		DB	n	n	22	473	
748	klon jesionolistny -	<	42x	1,5	7,5		Zł	n	t	22	473	martwy

Budowa trasy tramwajowej łączącej ul. Fordońską z ul. Toruńską wraz z rozbudową układu drogowego i przebudową infrastruktury transportu szynowego w Bydgoszczy.

Lp.	gatunek: nazwa zwyczajowa - nazwa łacińska	obwód pnia na wys. 5 cm [cm]	obwód pnia na wys. 130 cm [cm]	szerokość korony [m]	wysokość [m]	powierzchnia [m ²]	stan sanitarny	wymagana zgoda administracyjna na wycinkę ("t" - tak, "n" - nie)	gospodarka zielenią ("t" - wycinka, "n" - zachowanie	nr ewiden cyjny działki	obręb	uwagi
1	2	3	4	5	6	7	8	9	10	11	12	13
	<i>Acer negundo</i>											
749	robinia biała - <i>Robinia pseudoacacia</i>	71	48	2	7		NZ	t	t	22	473	bardzo mocno łukowato zgięty
750	robinia biała - <i>Robinia pseudoacacia</i>	69	53	3	9		Z	t	n	222/3	200	
751	klon zwyczajny - <i>Acer platanoides</i>	>	35	3	6		Z	t	n	222/3	200	
752	trzmielina pospolita - <i>Euonymus europaeus</i>	>	35	1,2	3,2		Z	t	n	222/3	200	
753	robinia biała - <i>Robinia pseudoacacia</i>	>	51	3,5	8		Z	t	n	222/3	200	
754	klon zwyczajny - <i>Acer platanoides</i>	>	38+38	3,4	7		Z	t	n	222/3	200	2 pnie wyrastające ze wspólnej karpy zrośnięte odziomkami do 0,25 metra
755	klon zwyczajny - <i>Acer platanoides</i>	>	87+37	6 i 3	10 i 5,6		Z	t	n	222/3	200	2 pnie od 0,25 metra
756	robinia biała - <i>Robinia pseudoacacia</i>	>	61	2,5	8,6		NZ	t	n	222/3	200	zamierająca
757	robinia biała - <i>Robinia pseudoacacia</i>	>	59+50	po 2	6		NZ	t	n	222/3	200	2 pnie wyrastające ze wspólnej karpy zrośnięte odziomkami
758	klon zwyczajny - <i>Acer platanoides</i>	>	67	5	9		BDB	t	n	222/3	200	
759	klon zwyczajny - <i>Acer platanoides</i>	>	42+39	po 2,4	6		Z	t	n	222/3	200	2 pnie wyrastające ze wspólnej karpy częściowo zrośnięte odziomkami
760	trzmielina pospolita - <i>Euonymus europaeus</i>	-			2,5		Z	n	n	222/3	200	zakrzaczenie
761	robinia biała - <i>Robinia pseudoacacia</i>	<	37	2	4,6		Z/NZ	n	n	222/3	200	początki zamierania
762	topola włoska - <i>Populus nigra 'Italica'</i>	>	96	4	14		Z	t	n	222/3	200	
763	robinia biała - <i>Robinia pseudoacacia</i>	>	49	1,8	5		Z	t	n	222/3	200	
764	klon zwyczajny - <i>Acer platanoides</i>	<	36+33				Z	n	n	222/3	200	2 pnie wyrastające ze wspólnej karpy nie zrośnięte odziomkami
765	robinia biała - <i>Robinia pseudoacacia</i>	>	35+51	3,5	6		Z	t	n	222/3	200	2 pnie od 0,5 metra

Budowa trasy tramwajowej łączącej ul. Fordońską z ul. Toruńską wraz z rozbudową układu drogowego i przebudową infrastruktury transportu szynowego w Bydgoszczy.

Lp.	gatunek: nazwa zwyczajowa - nazwa łacińska	obwód pnia na wys. 5 cm [cm]	obwód pnia na wys. 130 cm [cm]	szerokość korony [m]	wysokość [m]	powierzchnia [m ²]	stan sanitarny	wymagana zgoda administracyjna na wycinkę ("t" - tak, "n" - nie)	gospodarka zielenią ("t" - wycinka, "n" - zachowanie)	nr ewiden cyjny działki	obręb	uwagi
1	2	3	4	5	6	7	8	9	10	11	12	13
766	robinia biała - <i>Robinia pseudoacacia</i>	<	34	3	6		Z	n	n	222/3	200	
767	robinia biała - <i>Robinia pseudoacacia</i>	>	45	2,5	6		Z	t	n	222/3	200	
768	robinia biała - <i>Robinia pseudoacacia</i>	>	53	3	6		DB	t	n	222/3	200	
769	robinia biała - <i>Robinia pseudoacacia</i>	<	35				Z	n	n	222/3	200	
770	topola włoska - <i>Populus nigra 'Italica'</i>	>	87	2	14		Z	t	n	222/3	200	
771	topola czarna - <i>Populus nigra</i>	>	71				Z	t	n	222/3	200	
772	klon zwyczajny - <i>Acer platanoides</i>	51	35				Z	t	n	222/3	200	
773	grusza domowa - <i>Pyrus communis</i>	-	38	2	4,4		Z	n	n	222/3	200	
774	robinia biała - <i>Robinia pseudoacacia</i>	<	32	3	6		Z	n	n	222/3	200	
775	robinia biała - <i>Robinia pseudoacacia</i>	>	97	4,5	7		Z	t	n	223/1	200	
776	robinia biała - <i>Robinia pseudoacacia</i>	>	83+73	po 4	9		Z	t	n	223/1	200	2 pnie wyrastające ze wspólnej karpy częściowo zrosnięte odziomkami
777	jaśminowiec wonny - <i>Philadelphus coronarius</i>	-			2	2	Z	n	n	223/1	200	
778	bez lilak - <i>Syringa vulgaris</i>	-			3	7	Z	n	n	223/1	200	
779	karagana syberyjska - <i>Caragana arborescens</i>	-			1	15	Z	n	n	250	200	żywopłot
780	śliwa mirabelka - <i>Prunus domestica ssp. syriaca</i>	-	37+21+25+27	3	3,6		Z	n	n	250	200	
781	bez lilak - <i>Syringa vulgaris</i>	-			2	4	Z	n	n	223/1	200	
782	bez lilak - <i>Syringa vulgaris</i>	-			2	3,5	DB	n	n	250	200	
783	morwa czarna - <i>Morus nigra</i>	-	59+54+68+61+ 45+56+65	po 2-3	11-lip		NZ	n	n	250	200	wielopniowa już od 0,5 metra
784	morwa czarna - <i>Morus nigra</i>	-	52	3	7		NZ	n	n	250	200	częściowo w lampie
785	morwa czarna - <i>Morus nigra</i>	-	29+23	2,5	6		NZ	n	n	250	200	w przeszłości obcięte do 0,5 metra, przerośnięte pędy
786	morwa czarna - <i>Morus nigra</i>	-	24+31	4	6		NZ	n	n	250	200	w przeszłości obcięte do 0,5 metra, przerośnięte pędy

Budowa trasy tramwajowej łączącej ul. Fordońską z ul. Toruńską wraz z rozbudową układu drogowego i przebudową infrastruktury transportu szynowego w Bydgoszczy.

Lp.	gatunek: nazwa zwyczajowa - nazwa łacińska	obwód pnia na wys. 5 cm [cm]	obwód pnia na wys. 130 cm [cm]	szerokość korony [m]	wysokość [m]	powierzchnia [m ²]	stan sanitarny	wymagana zgoda administracyjna na wycinkę ("t" - tak, "n" - nie)	gospodarka zielenią ("t" - wycinka, "n" - zachowanie	nr ewiden cyjny działki	obręb	uwagi
1	2	3	4	5	6	7	8	9	10	11	12	13
787	morwa czarna - <i>Morus nigra</i>	-	37	3	6		NZ	n	n	250	200	w przeszłości obcięte do 0,5 metra, przerośnięte pędy
788	morwa czarna - <i>Morus nigra</i>	-	40+45+28+27+ 25	4,5	6		NZ	n	n	250	200	w przeszłości obcięte do 0,5 metra, przerośnięte pędy
789	klon jesionolistny - <i>Acer negundo</i>	<	42	3	6		DB	n	n	250	200	
790	robinia biała - <i>Robinia pseudoacacia</i>	<	29	2,5	6		DB	n	n	250	200	
791	robinia biała - <i>Robinia pseudoacacia</i>	>	37	2	6		Zł	t	n	250	200	odrośle z grubszego starego pniaka
792	klon jesionolistny - <i>Acer negundo</i>	<	27+26+25+25				Zł	n	n	250	200	odrosła ze starej karpny
793	tawuła van Houtte'a - <i>Spiraea x vanhouttei</i>	-		x1,1		1,7	Z	n	n	250	200	
794	klon jesionolistny - <i>Acer negundo</i>	<	53	4	6		NZ	n	n	250	200	
795	robinia biała - <i>Robinia pseudoacacia</i>	>	28x+30x	1,5	6		Zł	t	n	250	200	martwe pnie
796	klon zwyczajny - <i>Acer platanoides</i>	>	37	2	7		Z	t	n	250	200	
797	bez lilak - <i>Syringa vulgaris</i>	-			2	4	Z/NZ	n	n	250	200	
798	tawuła van Houtte'a - <i>Spiraea x vanhouttei</i>	-			1,2	8	DB	n	n	250	200	
799	robinia biała - <i>Robinia pseudoacacia</i>	>	58+47	po 2,5	6		NZ	t	n	250	200	2 pnie obok siebie
800	bez lilak - <i>Syringa vulgaris</i>	-			2		NZ	n	n	250	200	
801	cis pospolity - <i>Taxus baccata</i>	>	35+21+34+18+ 19+20	4	4		BDB	t	n	117/1	200	
802	żywotnik zachodni - <i>Thuja occidentalis</i>	-			2		BDB	n	n	118	200	bardzo ładny strzyżony żywoptot
803	głóg jednoszykowy - <i>Crataegus monogyna</i>	>	34	2	3		BDB	t	n	103	200	
804	śliwa ozdobna - <i>Prunus cerasifera</i>	>	28+34+25	2	3,2		DB	t	n	103	200	
805	tawuła szara - <i>Spiraea x cinerea</i>	-			0,8		BDB	n	n	103	200	ok 4 sztuk
806	żywotnik zachodni - <i>Thuja occidentalis</i>	-			1		BDB	n	n	118	200	szpaler małych tujęj wzdłuż ogrodzenia
807	karagana syberyjska - <i>Caragana arborescens</i>	-			2,6	1,9	NZ	n	n	186	200	karagana i lilak nieco zaniedbany krzewy

Budowa trasy tramwajowej łączącej ul. Fordońską z ul. Toruńską wraz z rozbudową układu drogowego i przebudową infrastruktury transportu szynowego w Bydgoszczy.

Lp.	gatunek: nazwa zwyczajowa - nazwa łacińska	obwód pnia na wys. 5 cm [cm]	obwód pnia na wys. 130 cm [cm]	szerokość korony [m]	wysokość [m]	powier zchnia [m2]	stan sanitarny	wymagana zgoda administracyjna na wycinkę ("t" - tak, "n" - nie)	gospodarka zielenią ("t" - wycinka, "n" - zachowanie	nr ewiden cyjny działki	obręb	uwagi
1	2	3	4	5	6	7	8	9	10	11	12	13
808	topola chińska - <i>Populus simonii</i>	>	107+45	5	11		NZ	t	t	63/20	209	2 pnie od 0,5 metra
809	topola chińska - <i>Populus simonii</i>	>	51+41+63	6,5	11		Z	t	t	63/20	209	3 pnie od 0,3-0,9 metra
810	topola chińska - <i>Populus simonii</i>	>	35+82	6,5	11		NZ	t	t	63/20	209	mocno wypróchniała, 2 pnie od 0,5 metra
811	topola chińska - <i>Populus simonii</i>	>	82	5	12		Z	t	t	63/20	209	2 pnie od 1,4 metra
812	topola chińska - <i>Populus simonii</i>	>	79	po 4,5	12		NZ	t	t	63/20	209	2 pnie od 1,8 metra, częściowo wypróchniała
813	topola chińska - <i>Populus simonii</i>	>	70+39	5 i 2,5	11		Zł	t	t	63/20	209	2 pnie od 0,9 metra, cieńszy przerasta ogrodzenie
814	topola chińska - <i>Populus simonii</i>	>	65	4	10		Z	t	t	63/20	209	
815	topola chińska - <i>Populus simonii</i>	>	57	3,5	7		NZ	t	t	63/20	209	3 pnie od 1,8 metra, częściowo wypróchniała, zamiera
816	topola chińska - <i>Populus simonii</i>	>	26+67+60+41	6	9		NZ	t	t	63/20	209	zamiera, wielopniowa od 0,3 - 1 metra
817	śliwa mirabelka - <i>Prunus domestica ssp. syriaca</i>	-	17	1	3,2		NZ	n	t	63/20	209	
818	topola chińska - <i>Populus simonii</i>	<	34	1	4,2		NZ	n	t	63/20	209	
819	topola chińska - <i>Populus simonii</i>	>	55+31	2,2 i 2	7,5 i 4		Zł	t	t	63/20	209	zamiera, 2 pnie od 0,8 metra, zamiera od czubka
820	topola chińska - <i>Populus simonii</i>	>	55+60+37+39+41	po 2	10		NZ	t	t	63/20	209	wielopniowa od 0,6 metra
821	topola chińska - <i>Populus simonii</i>	>	57	po 2	7,5		Zł	t	t	63/20	209	zamiera, 3 pnie od 1,6 metra
822	topola chińska - <i>Populus simonii</i>	<	37+25	po 1	6		Zł	n	t	63/20	209	zamiera, bardzo mocno przerzedzona korona, 2 pnie od 0,8 metra
823	topola chińska - <i>Populus simonii</i>	>	64+29+39+35	po 2	8,5		Zł	t	t	63/20	209	martwe pnie, 2 pnie od 0,7 metra oba pnie rozwidlone od 0,9-1,1 metra
824	topola chińska - <i>Populus simonii</i>	>	56+56+64+46+40	po 2	8,5		Zł	t	t	63/20	209	zamierające, wielopniowe od 0,5-1 metra, część pni z wyraźnymi zamierającymi czubkami
825	brzoza brodawkowata - <i>Betula pendula</i>	<	21x	o	4		Zł	n	t	63/20	209	martwa
826	topola chińska - <i>Populus simonii</i>	>	56+48	po 2,5	10		NZ	t	t	63/20	209	2 pnie od 0,9 metra
827	topola chińska - <i>Populus simonii</i>	>	62+44+29	po 2-2,5	11-wrz		NZ	t	t	63/20	209	2 pnie od 0,7 metra

Budowa trasy tramwajowej łączącej ul. Fordońską z ul. Toruńską wraz z rozbudową układu drogowego i przebudową infrastruktury transportu szynowego w Bydgoszczy.

Lp.	gatunek: nazwa zwyczajowa - nazwa łacińska	obwód pnia na wys. 5 cm [cm]	obwód pnia na wys. 130 cm [cm]	szerokość korony [m]	wysokość [m]	powier zchnia [m2]	stan sanitarny	wymagana zgoda administracyjna na wycinkę ("t" - tak, "n" - nie)	gospodarka zielenią ("t" - wycinka, "n" - zachowanie	nr ewiden cyjny działki	obręb	uwagi
1	2	3	4	5	6	7	8	9	10	11	12	13
828	topola chińska - <i>Populus simonii</i>	>	101+80	5	13		NZ	t	t	63/20	209	2 pnie od 1,2 metra
829	klon zwyczajny - <i>Acer platanoides</i>	>	115	8	10		BDB	t	n	63/20	209	
830	śliwa mirabelka - <i>Prunus domestica ssp. syriaca</i>	-	49	4,5	4,6		Z	n	t	63/20	209	
831	robinia biała - <i>Robinia pseudoacacia</i>	55	44	3	11		DB	n	t	32/1	204	
832	olsza czarna - <i>Alnus glutinosa</i>	87	69	5	14		BDB	t	t	32/1	204	
833	olsza czarna - <i>Alnus glutinosa</i>	61	47	3,5	13		DB	t	t	32/1	204	
834	olsza czarna - <i>Alnus glutinosa</i>	80	61	4	14		DB	t	t	32/1	204	
835	olsza czarna - <i>Alnus glutinosa</i>	89	65	5	15		DB/Z	t	t	32/1	204	
836	olsza czarna - <i>Alnus glutinosa</i>	108	83	4	13		Z	t	t	32/1	204	
837	olsza czarna - <i>Alnus glutinosa</i>	90	74x	3	10		Zł	t	t	32/1	204	martwa
838	olsza czarna - <i>Alnus glutinosa</i>	63	45	3	14		Z	t	t	32/1	204	
839	olsza czarna - <i>Alnus glutinosa</i>	60	37x	0	4		Zł	t	t	32/1	204	fragment martwego pnia
840	olsza czarna - <i>Alnus glutinosa</i>	99	75x	4	14		Zł	t	t	32/1	204	martwa, huby
841	olsza czarna - <i>Alnus glutinosa</i>	71	55x	2	10		Zł	t	t	32/1	204	martwa
842	olsza czarna - <i>Alnus glutinosa</i>	97	72	4	8		Z	t	t	32/1	204	
843	olsza czarna - <i>Alnus glutinosa</i>	80	61	4	11		DB	t	t	32/1	204	
844	olsza czarna - <i>Alnus glutinosa</i>	124	105	po 4	14		Z	t	t	32/1	204	2 pnie od 0,6 metra zrosnięte odziomkami do 1,4 metra
845	olsza czarna - <i>Alnus glutinosa</i>	98	84	5	15		DB	t	t	32/1	204	
846	klon jesionolistny - <i>Acer negundo</i>	<	42+30	3 i 2	11 i 6		NZ	n	t	32/1	204	pokrzywiony, 2 pnie od 0,6 metra, pień pochylony o 20 stopni
847	olsza czarna - <i>Alnus glutinosa</i>	75	58	4,5	14		BDB	t	t	32/1	204	
848	wierzba biała - <i>Salix alba</i>	106	87	7	20		Z	t	t	32/1	204	
849	wierzba biała - <i>Salix alba</i>	<	48	5	16		Z	t	t	32/1	204	
850	olsza czarna - <i>Alnus glutinosa</i>	73	56	5	14		DB	t	t	32/1	204	
851	klon jesionolistny - <i>Acer negundo</i>	<	41	4	9		Z	n	t	32/1	204	pień pochylony o 30 stopni

Opracowanie własne

II. CZĘŚĆ RYSUNKOWA

Rys. IZ-1.1 – INWENTARYZACJA DENDROLOGICZNA /ul. Pełowa - ul. Toruńska/

Rys. IZ-1.2 – INWENTARYZACJA DENDROLOGICZNA /ul. Pełowa - ul. Toruńska/

Rys. IZ-1.3 – INWENTARYZACJA DENDROLOGICZNA /ul. Toruńska - ul. Kazimierza Wielkiego/

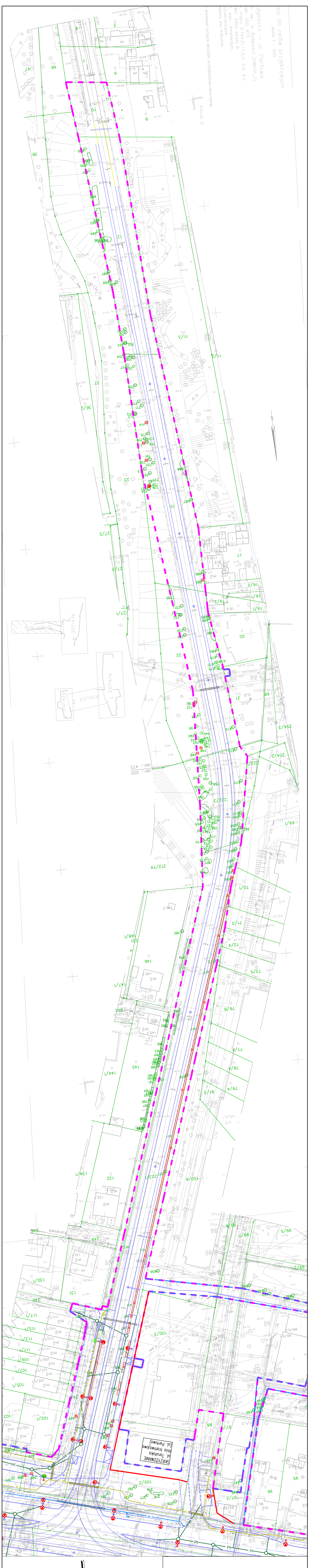
Rys. IZ-1.4 – INWENTARYZACJA DENDROLOGICZNA /ul. Toruńska - ul. K. Wielkiego - ul. Ławska - ul. Fordońska/

Rys. IZ-1.5 – INWENTARYZACJA DENDROLOGICZNA /ul. Fordońska - ul. Kazimierza Wielkiego/

pa do celów projektowych
skala 1 : 500

dgoszcz - ul. Perłowa
n. ew.: m. Bydgoszcz (046101-1)
pł.: 200, 473
mop.: 6,193,21,17,2,2, 2,4, 4,2
wz.: 2000, strefa 6
t. wys.: Amsterdam
D.O.421.875.2018
opracz.: dnia 14.09.2018r.

WYKONANO USTALENIĘ ORGANIZACJI ŚWIADZENIUSŁUGAMI GRUNTOWNIA
ARKUSZ 5



LEGENDA:

- Ścianki ziemne
- Osi jezdni
- Krawężnik kamienno/betonowy
- Krawężnik kamienno/betonowy obniżony
- Ogrzeźka
- Osiada prawnika
- Ścieżka projektowana
- Projektowany układ torowy
- Granica nieruchomości
- Granica nieruchomości
- Granica zabudowy czasowego
- Granica zabudowy nieruchomości
- Granica oddziaływania inwestycji
- Zielony teren drzewo wraz z nr inwentaryzacyjnym
- Zielony teren drzewo wraz z nr inwentaryzacyjnym przeznaczony do wycinki
- Zielony teren drzewo wraz z nr inwentaryzacyjnym wraz z nr inwentaryzacyjnym
- Zielony teren drzewo wraz z nr inwentaryzacyjnym - przeznaczony do wycinki

NAZWA I ADRES ZAMÓWNIENIA
Budowa dróg i ulic w ramach projektu ul. Fordosa z ul. Toruńska wraz z studium ukształtu i organizacją i przedsięwzięciem inwestycyjnym w zakresie ul. Bydgoszcz

NAZWA WYKONAWCY
Zarząd Miasta Międzykolej i Komunikacji Publicznej
ul. Toruńska 17A, 85-941 Bydgoszcz

STADIUM
ETAP III

PROJEKT WYKONAWCZY

DESYGNACJA

RYTUAL WYKONANIE
PIŁAK WYKONANIE ZIELONY ul. Fordosa - ul. Toruńska

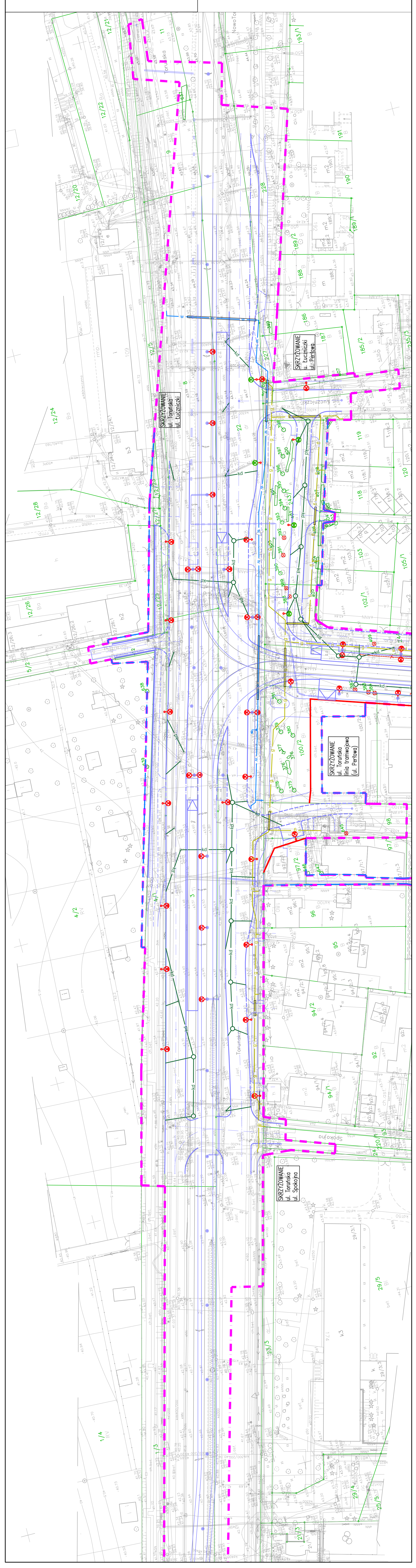
INŻENIER WYKONAWCZY
specjalność: inżynier architekt

OPRACOWANIE
autor: Andrzej 2020
data: 15.09
nazwa: WZ-11
nr rys.: 8157

Logo:

LEGENDA:

	Stan Istniejący
	Osł jezdni
	Krawężnik kamienny/betonowy
	Krawężnik kamienny/betonowy obniżony
	Obrzeże
	Opaska gruntowa
	Skarpa projektowana
	Projektowany układ torowy
	Granice nieruchomości
	Granica terenu inwestycji
	Granica zajęcia czasowego
	Granica podziału nieruchomości
	Granica oddziaływania inwestycji
	Zinwentaryzowane drzewo wraz z nr inwentaryzacyjnym
	Zinwentaryzowane drzewo wraz z nr inwentaryzacyjnym przeznaczona do wycinki
	Zinwentaryzowane krzewy/grupy zakrzaceń wraz z nr inwentaryzacyjnym
	Zinwentaryzowane krzewy/grupy zakrzaceń wraz z nr inwentaryzacyjnym - przeznaczone do wycinki



WYKONAWCA: **WYKONAWCA**
 WYKONAWCA: **WYKONAWCA**
 WYKONAWCA: **WYKONAWCA**

Zarząd Drog Miejskich i Komunikacji Publicznej w Bydgoszczy
 ul. Toruńska 174A, 85-844 Bydgoszcz

WYG International Sp. z o.o.
 z siedzibą w Warszawie przy ul. Bławy Warszawskiej 192Dr. nr 7, 02-366 Warszawa

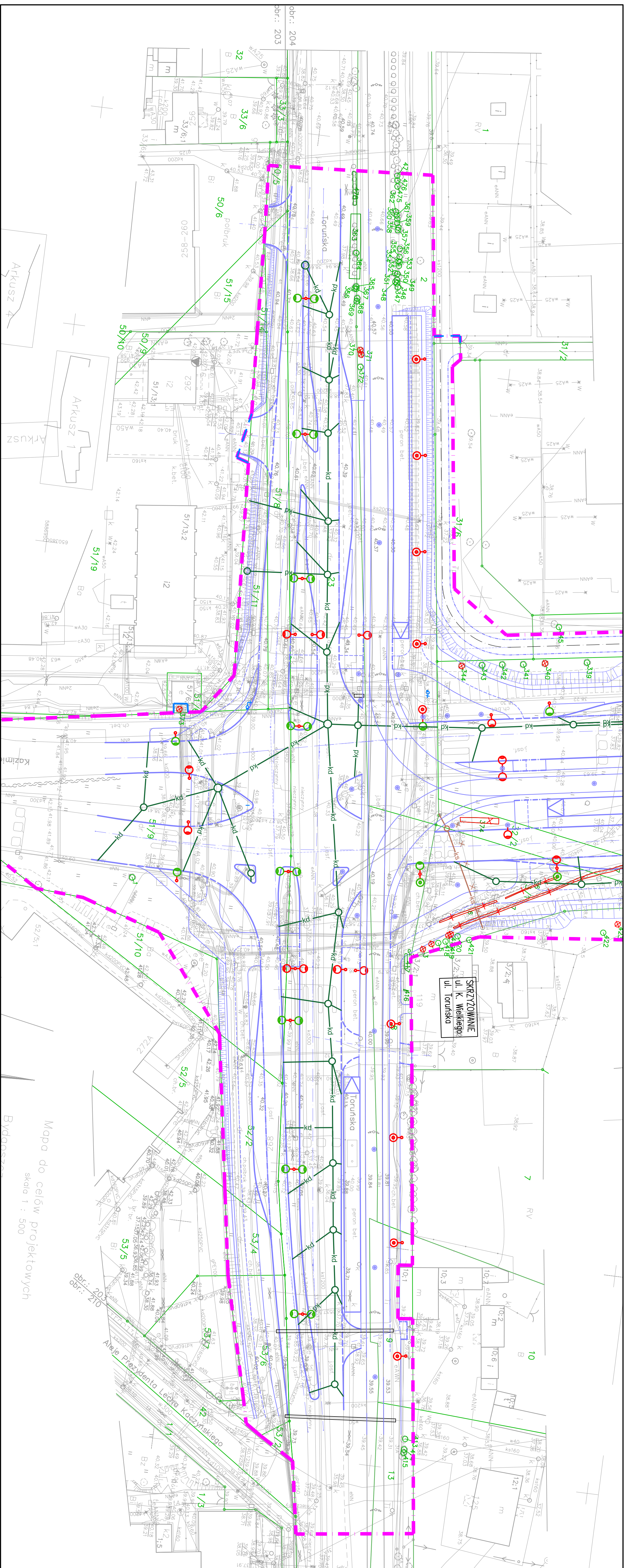
EPG Polska Sp. z o.o.
 z siedzibą w Krakowie przy ul. Prądnickiej 4, 30-002 Kraków

ETAP III
PROJEKT WYKONAWCZY

DENDROLOGIA

PLAN WYCINKI ZIELENI / ul. Perłowa - ul. Toruńska

IMIE I NAZWISKO	NR UPRAWNIENI	PODPIIS
DATA	kwiecień 2020	SKAMA
TYTUŁ NR	1:500	WZ-1.2



Mapa do celów projektowych
skala 1 : 500
Bydgoszcz

obr.: 203
obr.: 204
obr.: 205

LEGENDA:

- Stan istniejący
- - - - - Osie jzdni
- Krawężnik kamienny/betonowy
- Krawężnik kamienny/betonowy obniżony
- Obriże
- Opaska gruntowa
- Skarpa projektowana
- Projektowany układ torowy
- Granica niestochności
- Granica terenu inwestycji
- Granica zjedca czasowego
- Granica podziału niestochności
- Granica oddziaływania inwestycji
- Zimwentaryzowane drzewo wraz z nr inwentaryzacyjnym
- Zimwentaryzowane drzewo wraz z nr inwentaryzacyjnym przeznaczone do wycinki
- Zimwentaryzowane krzewy/grupy zakrzaczeni wraz z nr inwentaryzacyjnym
- Zimwentaryzowane krzewy/grupy zakrzaczeni wraz z nr inwentaryzacyjnym - przeznaczanie do wycinki
- Zimwentaryzowane drzewo wraz z nr inwentaryzacyjnym
- Zimwentaryzowane drzewo wraz z nr inwentaryzacyjnym przeznaczone do wycinki
- Zimwentaryzowane krzewy/grupy zakrzaczeni wraz z nr inwentaryzacyjnym
- Zimwentaryzowane krzewy/grupy zakrzaczeni wraz z nr inwentaryzacyjnym - przeznaczanie do wycinki

586
586
586
586

TYTUŁ PRACOWNI
PLAN WYCINKI ZIELENI /ul. Toruńska - ul. Koźmiana Wielkiego/

BRANŻA
DENDROLOGIA

PROJEKT WYKONAWCZY

IMIE I NAZWISKO
mgr inż. Kamili Mendiak

SPECJALNOŚĆ
dendrologia

DATA
Kwiecień 2020

SKALA
1:500

RYS. NR
WZ-1.3

NR STR.
01

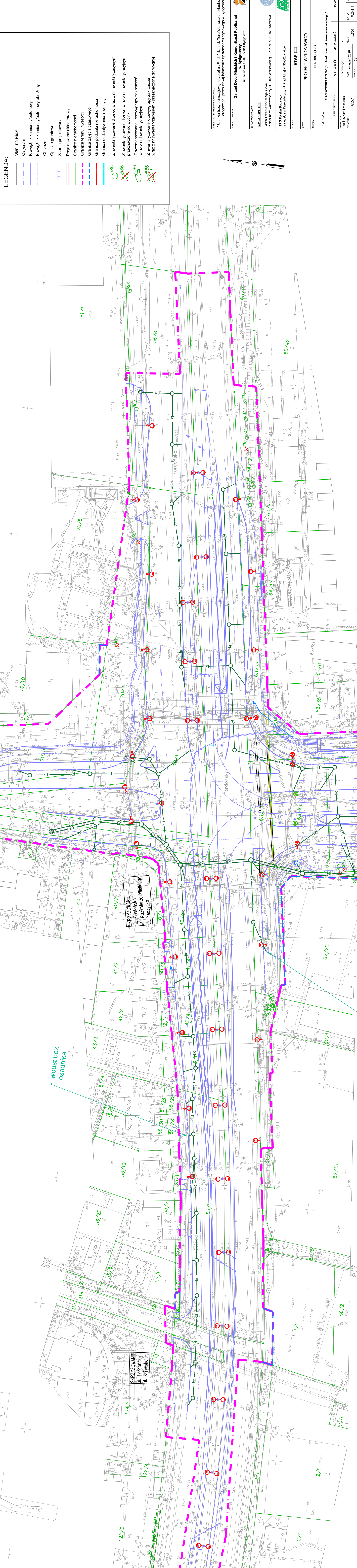
WYKONAWCA
WPG

INWESTOR
Zarząd Drodg Miejskich i Komunikacji Publicznej w Bydgoszczy
ul. Toruńska 174A, 85-944 Bydgoszcz

OPIS
"Budowa trasy tramwajowej łączącej ul. Fordońską z ul. Toruńską wraz z rozbudową układu drogowego i przebudową infrastruktury transportu szynowego w Bydgoszczy"

ETAP III

EPG Polska Sp. z o.o.
z siedzibą w Krakowie przy ul. Papińskiej 4, 30-002 Kraków



LEGENDA:

- Stan istniejący
- Os. jezdni
- Krawężnik kamienny/betonowy
- Krawężnik kamienny/betonowy obniżony
- Obrzeże
- Opaska gruntowa
- Skarpa projektowana
- Projektowany układ torowy
- Granice nieruchomości
- Granica terenu inwestycji
- Granica zajęcia czasowego
- Granica podziału nieruchomości
- Granica oddziaływania inwestycji
- Złwentaryzowane drzewo wraz z nr inwentaryzacyjnym
- Złwentaryzowane drzewo wraz z nr inwentaryzacyjnym
- Złwentaryzowane drzewo wraz z nr inwentaryzacyjnym
- Złwentaryzowane drzewo/grupy zakrzaczeń wraz z nr inwentaryzacyjnym
- Złwentaryzowane drzewo/grupy zakrzaczeń wraz z nr inwentaryzacyjnym
- Złwentaryzowane drzewo/grupy zakrzaczeń wraz z nr inwentaryzacyjnym - przeznaczone do wycinki

WYKONAWCA: **WYG International Sp. z o.o.**, z siedzibą w Warszawie przy ul. Błyny Warszawskiej 1920r. nr 7, 02-366 Warszawa

INWESTOR: **Zarząd Dróg Miejskich i Komunikacji Publicznej w Bydgoszczy**, ul. Toruńska 174A, 85-844 Bydgoszcz

Tytuł projektu: **ETAPE III**
PROJEKT WYKONAWCZY
 DENDROLOGIA

PLAN WYCINKI ZIELENI (ul. Fordońska - ul. Kazimierza Wielkiego)

OPIS: **PRACE PROJEKTOWE**

DATA: kwiecień 2020

SKALA: 1:500

WZ-1.5

WERSJA: 01