

uproszczony projekt

czasowej organizacji ruchu

*dla oznakowania robót związanych z wycinką drzew w ramach
rozbudowa i przebudowa DW221 na odcinku Gdańsk – m. Nowa Karczma
– odcinek między miejscowościami Kolbudy i Przywidz
od km ok. 14+645 do km ok. 26+875*

Inwestor:

Zarząd Dróg Wojewódzkich

ul. Mostowa 11a

80-778 Gdańsk

Wykonawca:

Nadleśnictwo Kolbudy

ul. Osiedle Leśników 15

83-050 Kolbudy

Projektant:

Grzegorz Graban

Gdańsk, listopad 2024

ZAWARTOŚĆ OPRACOWANIA:

I. CZĘŚĆ OPISOWA

1. Opis organizacji ruchu.

II. CZĘŚĆ RYSUNKOWA

1. Mapa sytuacji.
2. Schemat nr 1 – schemat zajęcia pasa ruchu w obszarze zabudowanym.

OPIS ORGANIZACJI RUCHU

I. PODSTAWA

Projekt organizacji ruchu wykonano na podstawie:

- Ustawa z dnia 20 czerwca 1997 r. – Prawo o ruchu drogowym (Dz.U. 2024 poz. 1251),
- Rozporządzenie Ministrów Infrastruktury oraz Spraw Wewnętrznych i Administracji w sprawie znaków i sygnałów drogowych z dnia 31 lipca 2002 r. (Dz.U. 2022 poz. 2372),
- Rozporządzenie Ministra Infrastruktury 3 lipca 2003 roku w sprawie szczegółowych warunków technicznych dla znaków i sygnałów drogowych oraz urządzeń bezpieczeństwa ruchu drogowego i warunków ich umieszczania na drogach (Dz.U. z 2019 r. poz. 2311 z późn. zm.) ,
- Rozporządzenie Ministra Infrastruktury z dnia 23 września 2003 r. w sprawie szczegółowych warunków zarządzania ruchem na drogach oraz wykonywania nadzoru nad tym zarządzaniem (tekst jednolity Dz.U. z 2017 r. poz. 784),
- Ustawa z dnia 21 marca 1985 r. o drogach publicznych (Dz.U. 2022 poz. 1783),
- Rozporządzenie Ministra Spraw Wewnętrznych i Administracji z dnia 6 lipca 2010r. w sprawie kierowania ruchem drogowym (Dz.U.2023.1101).

II. CEL

Celem wprowadzenia zmian w organizacji ruchu drogowego jest oznakowanie robót związanych z wycinką w ramach realizacji zadania: rozbudowa i przebudowa dw221 na odcinku Gdańsk – m. Nowa Karczma – odcinek między miejscowościami Kolbudy i Przywidz od km ok. 14+645 do km ok. 26+875.

III. STAN ISTNIEJĄCY

Zadanie inwestycyjne zlokalizowane jest w południowo-wschodniej części województwa pomorskiego, na terenie powiatu gdańskiego, w gminach Kolbudy i Przywidz. Początek całego zadania inwestycyjnego znajduje się bezpośrednio za granicą obszaru zabudowanego m. Kolbudy, koniec natomiast znajduje się przed początkiem obszaru zabudowanego m. Przywidz. Projektowany odcinek stanowi element połączenia drogowego pomiędzy miastami Gdańsk oraz Kościerzyna. Stanowi też alternatywny dojazd do obszaru Trójmiasta z południowej części Pojezierza Kaszubskiego.

IV. CHARAKTERYSTYKA RUCHU I OPIS ZAGROŻEŃ

Natężenie ruchu według Generalnego Pomiaru Ruchu z 2020/21 wynosi 7464poj./dobę.

Prace prowadzone w ramach tego projektu nie będą powodować innych zagrożeń w ruchu niż te występujące przy obecnym stanie.

Wśród możliwych zagrożeń są:

- potrącenie pieszego (pracownika Wykonawcy lub osoby trzeciej).
- zderzenie z pojazdem.

V. STAN PROJEKTOWANY

Zakres robót objętych niniejszym projektem obejmuje budowę:

- rozbudowa drogi wojewódzkiej nr 221 o łącznej długości ok. 12,3 km,
- rozbudowa/przebudowa skrzyżowań w ciągu projektowanej drogi wojewódzkiej nr 221,
- przebudowa / budowa krótkich odcinków ulic dojazdowych niezbędnych do prawidłowego funkcjonowania drogi wojewódzkiej nr 221,
- przebudowa / budowa chodników,
- budowa ścieżek pieszo-rowerowych,
- przebudowa istniejących oraz budowa nowych zatok autobusowych,
- wykonanie elementów uspokojenia ruchu drogowego,
- przebudowa / budowa zjazdów,
- przebudowa obiektów mostowych i przepustów,
- budowa / przebudowa innych obiektów np. schodów, ogrodzeń,
- przebudowa / budowa rowów melioracyjnych, kanalizacji deszczowej, zbiorników retencyjnych, urządzeń podczyszczających, drenaży,
- przebudowa / budowa oświetlenia drogowego,
- przebudowa kolidującego uzbrojenia podziemnego i naziemnego,
- wycinka zieleni kolidującej,
- inne.

VI. OPIS ZMIAN W ORGANIZACJI RUCHU

W ramach prowadzonych prac przygotowawczych wykonana będzie wycinka drzew w pasie drogi przewidzianej do rozbudowy.

Prace realizowane będą przy zajęciu pasa ruchu z ruchem wahadłowym sterowanym ręcznie.

Warunki techniczne oznakowania

- Znaki pionowe istniejące, kolidujące z tymczasowym oznakowaniem zostaną zasłonięte lub obrócone na czas obowiązywania tymczasowej organizacji ruchu.
- Zabezpieczenie i oznakowanie robót musi być dostosowane do utrudnień na drodze, a także zapewnić bezpieczeństwo uczestnikom ruchu oraz osobom wykonującym prace.

- Urządzenia bezpieczeństwa ruchu użyte do zabezpieczenia i oznakowania miejsca robót na drodze powinny być dobrze widoczne zarówno w dzień, jak i w nocy oraz utrzymane w należyтым stanie przez okres trwania robót.
- Konstrukcja stojaków użytych do mocowania urządzeń bezpieczeństwa ruchu muszą zapewniać ich stabilność.
- Wykonawca robót zapewni nadzór nad znakami i urządzeniami zabezpieczającymi, a w przypadku ich zniszczenia natychmiast wymieni i uzupełni.
- Tarcze znaków powinny być montowane do słupków w sposób wykluczający obrót tarczy wokół słupka.
- Osoby wykonujące czynności związane z robotami w pasie drogowym powinny być ubrane w odzież ostrzegawczą o barwie pomarańczowej lub żółtej, wyposażonej w elementy odblaskowe o barwie żółtej lub pomarańczowej.
- Osoby kierujące ruchem powinny być wyposażone podczas dawania poleceń i sygnałów w zakresie kierowania ruchem na drodze w kamizelki barwy pomarańczowej z elementami odblaskowymi oraz wyróżnikiem określającym odpowiednio przedsiębiorcę, którego są pracownikami, lub rodzaj wykonywanych czynności na drodze albo służbę, do której przynależą.
- Ręczne kierowanie ruchem winno być przeprowadzone przez osoby przeszkolone w tym zakresie posiadające aktualne zaświadczenie o ukończeniu takiego szkolenia zgodnie z Rozporządzeniem Ministra Spraw Wewnętrznych i Administracji z dnia 6 lipca 2010r. w sprawie kierowania ruchem drogowym (Dz.U.2023.1101).
- Pojazdy wykonujące czynności na drodze muszą wysyłać światło ostrzegawcze barwy pomarańczowej.
- Dbłość o stan techniczny tych urządzeń oraz znaków należy do obowiązków Wykonawcy robót.
- Po zakończeniu prac na odcinku wyłączonym z ruchu Wykonawca pozostawi pas drogowy w stanie umożliwiającym poruszanie się pojazdów.

Szczegóły organizacji przedstawiają załączone rysunki.

VII. OZNAKOWANIE

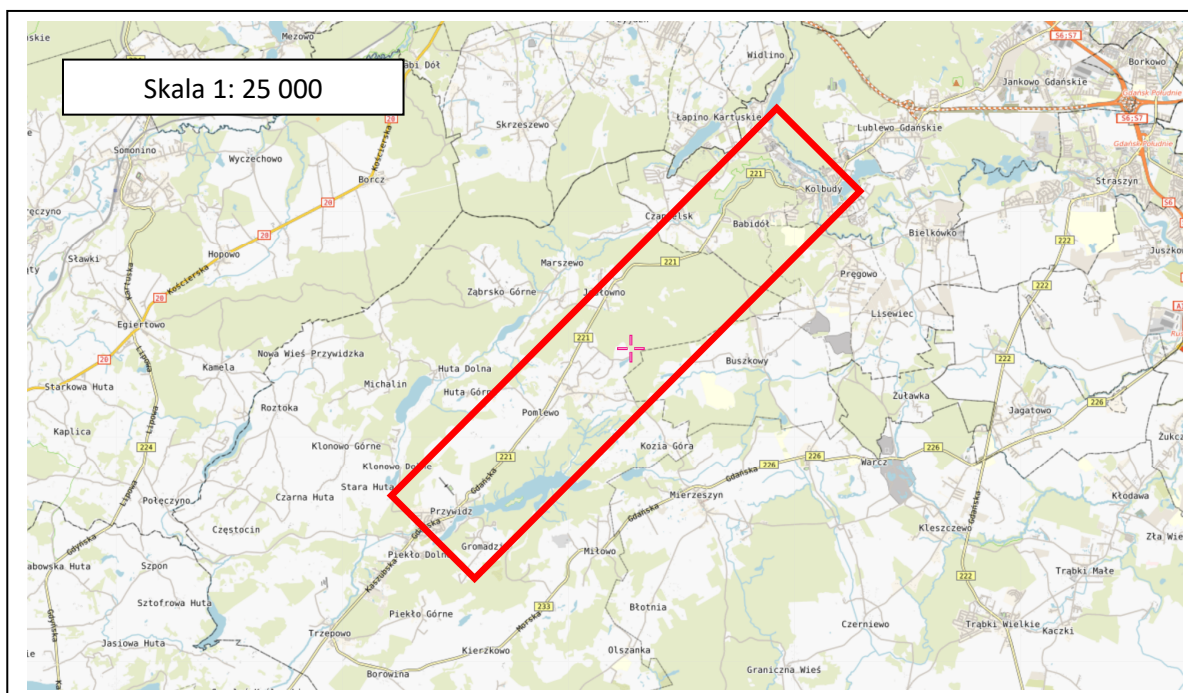
Oznakowanie zastosowane do tymczasowej organizacji ruchu – zgodnie z obowiązującym Rozporządzeniem Ministra Infrastruktury z dnia 3 lipca 2003r. :

- Znaki pionowe:
 - droga wojewódzka - znaki duże, z folii typ 2,

VIII. TERMIN

Planowany termin obowiązywania oznakowania: 18.11.2024-31.03.2025

IX. LOKALIZACJA

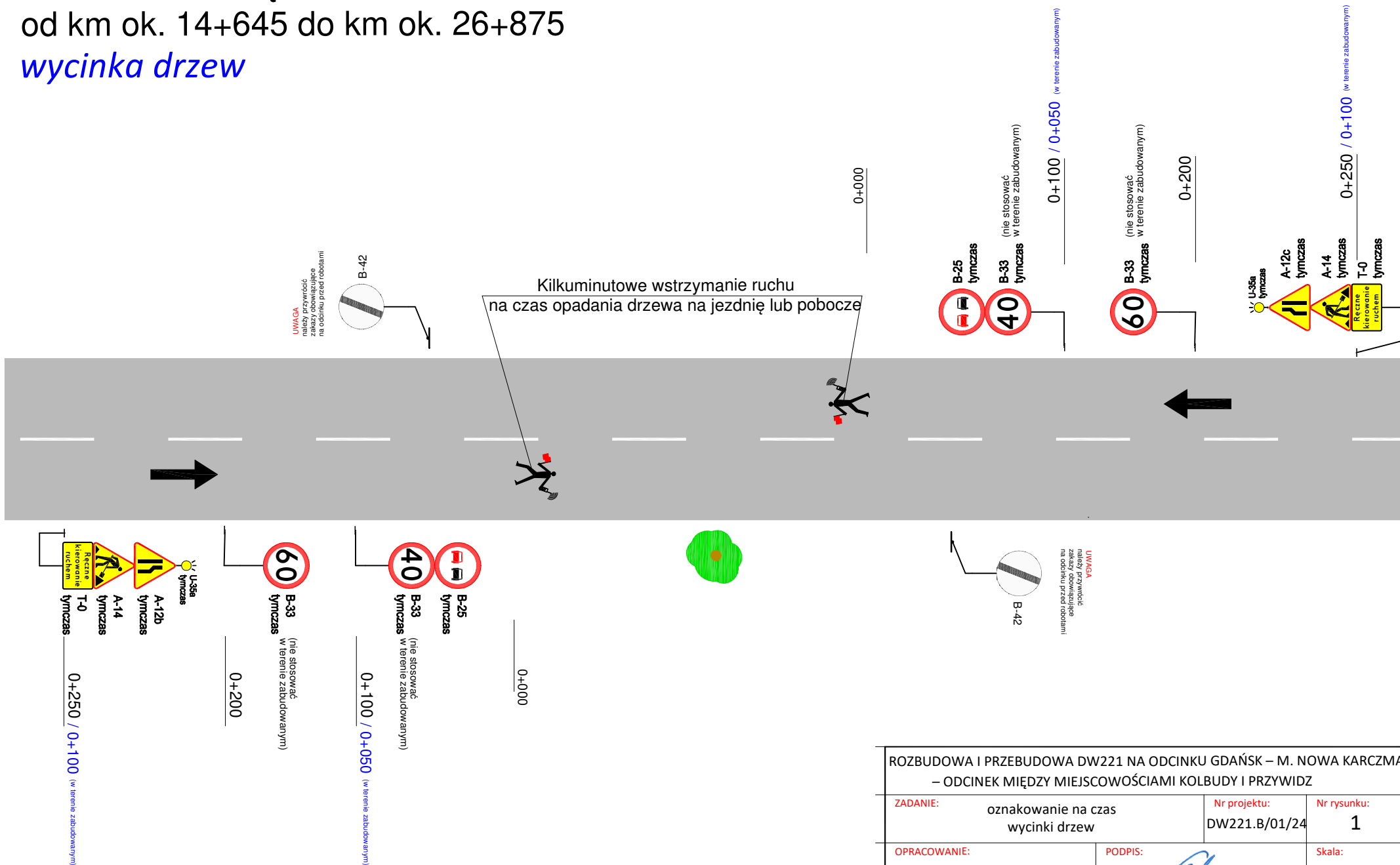


Sporządził:

Grzegorz Graban

ROZBUDOWA I PRZEBUDOWA DW221 NA ODCINKU GDAŃSK – M. NOWA KARCZMA – ODCINEK MIĘDZY MIEJSCOWOŚCIAMI KOLBUDY I PRZYWIDZ od km ok. 14+645 do km ok. 26+875

wycinka drzew



ROZBUDOWA I PRZEBUDOWA DW221 NA ODCINKU GDAŃSK – M. NOWA KARCZMA – ODCINEK MIĘDZY MIEJSCOWOŚCIAMI KOLBUDY I PRZYWIDZ		
ZADANIE:	oznakowanie na czas wycinki drzew	Nr projektu: DW221.B/01/24
		Nr rysunku: 1
OPRACOWANIE:	GRZEGORZ GRABAN	PODPIS: <i>edg</i>
		Skala: ----