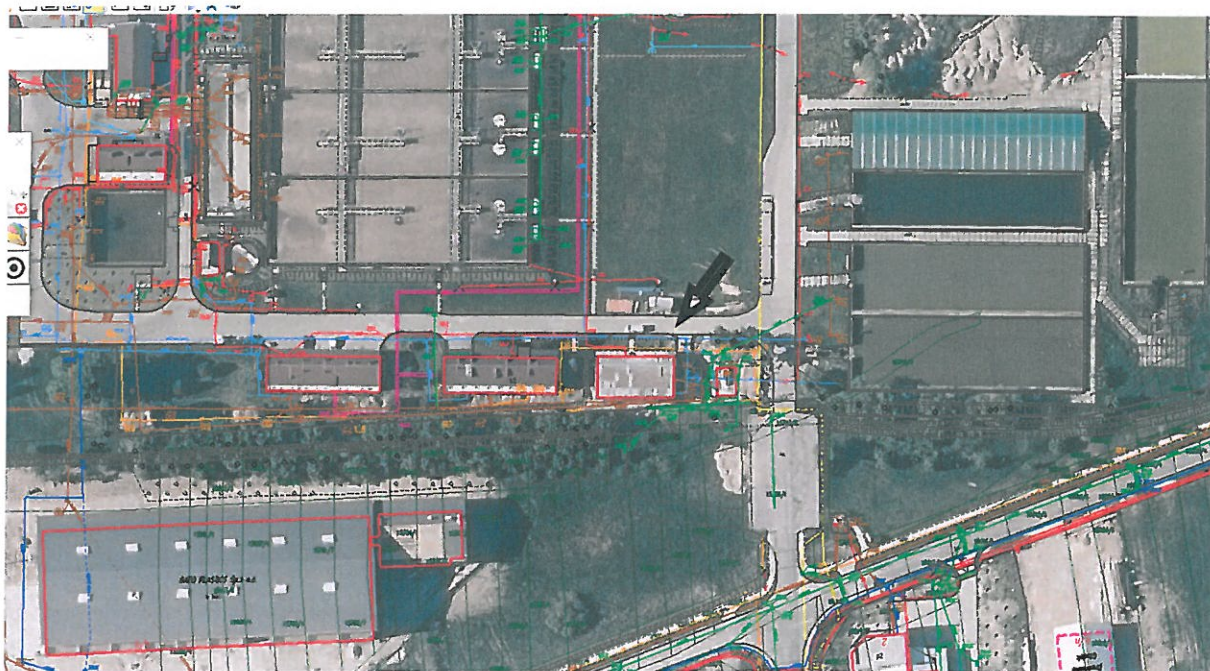


Opis przedmiotu zamówienia:

1. Nazwa zamówienia: „Opracowanie dokumentacji projektowo-kosztorysowej budowy budynku socjalnego na terenie oczyszczalni ścieków w Nowym Targu wraz z rozbiórką istniejącego parterowego obiektu kontenerowego”.
2. Przedmiot zamówienia: wykonanie dokumentacji projektowej oraz kosztorysowej dla planowanej budowy parterowego budynku socjalnego na terenie oczyszczalni ścieków w Nowym Targu oraz rozbiórki parterowego obiektu kontenerowego.
3. Dokumentacja powinna uwzględniać zaprojektowanie wszystkich wymaganych prac związanych z rozbiórką istniejącego obiektu wraz z zagospodarowaniem materiałów z rozbiórki oraz budową nowego budynku, włącznie z wykończeniem i wyposażeniem niezbędnym do oddania obiektu do użytkowania.
4. Lokalizacja obiektu na terenie oczyszczalni ścieków na działce nr ew. 15685/4 w miejscu wskazanym strzałką na mapie poniżej, na miejscu istniejącego obiektu kontenerowego, który należy rozebrać.
5. Działka nr ew. 15685/4 położona jest w obszarze zagrożenia zalaniem w przypadku awarii obwałowania



6. Budynek socjalny ma być przeznaczony dla 60 pracowników Miejskiego Zakładu Wodociągów i Kanalizacji w Nowym Targu Sp. z o.o., w tym: 20 osób Działu utrzymania sieci i logistyki (DWK), 2 osoby Działu obsługi klienta (DOK), 28 osób Działu oczyszczania ścieków (DOS), 4 osób Działu monitoringu oraz pozostałe osoby – rezerwa 6 osób.
7. Projektowane pomieszczenia socjalne będą przeznaczone wyłącznie dla męskiej części personelu oczyszczalni ścieków MZWiK.
8. Należy zaprojektować budynek o funkcji socjalnej, w tym:
 - pomieszczenie jadalni z aneksem kuchennym, z pełnym wyposażeniem dla przewidzianej ilości pracowników - stoły i krzesła w ilości niezbędnej dla 15 pracowników, szafki śniadaniowe w ilości niezbędnej dla wszystkich pracowników, szafka 2-drzwiowa stojąca ze zlewozmywakiem 2-



komorowym, szafki wiszące 2-drzwiowe na artykuły spożywcze i naczynia, kuchnia elektryczna z 4 polami grzejnymi, lodówka 300L,

- szatnie przepustowe – szatnia czysta i szatnia brudna z pełnym wyposażeniem tj. szafki ubraniowe wentylowane, zamykane na klucz, siedziska w ilości odpowiadającej przewidzianej liczbie pracowników,
- pomieszczenie biurowe z kompletnym wyposażeniem – ok. 15-20 m²,
- pomieszczenie socjalne z kompletnym wyposażeniem (stół, krzesła) – ok. 25 m²,
- zespół sanitarny z natryskami dla szatni przepustowych, umywalki ceramiczne, lustra,
- toalety zamykane z muszlami ceramicznymi, pisuary, umywalki ceramiczne,
- pomieszczenie gospodarcze z wyposażeniem (regaly, zlew gospodarczy) - ok. 10-12 m²
- pozostałe pomieszczenia i przestrzeń obligatoryjna – zgodnie z wymogami BHP.

9. Projektowane pomieszczenia należy wyposażyć w mechaniczny system wentylacji.

10. Doprowadzenie wszystkich niezbędnych mediów do obiektu należy opracować w oparciu o istniejącą na terenie oczyszczalni infrastrukturę techniczną, stanowiącą własność inwestora tj.:

- instalacja wodociągowa,
- instalacja kanalizacyjna,
- instalacja elektryczna i teletechniczna,
- instalacja centralnego ogrzewania,

11. Przy projektowaniu należy uwzględnić maksymalną ilość osób korzystających z budynku jednocześnie:

- pracownicy DOS – 8-10 osób (godziny rozpoczęcia pracy z przesunięciem 1h),
- pracownicy DWK – 13 osób,
- pracownicy DM – 4 osoby.

Wszyscy pracownicy korzystający jednocześnie z obiektu to 25-27 osób.

12. Bryła architektoniczna budynku musi nawiązywać do obiektów znajdujących się na terenie oczyszczalni ścieków.

13. Zakres prac projektowych obejmuje:

a. opracowanie:

- w terminie do 2 miesięcy od podpisania umowy co najmniej 2 wersji rozwiązań projektowych (koncepcji) w tym propozycji technologii innowacyjnych, technologii obniżających koszty eksploatacyjne oraz zaproponowanie materiałów o podwyższonej trwałości. Łącznie z propozycjami rozwiązań dokonanie szczegółowej symulacji kosztów dla każdego z proponowanych rozwiązań, w tym kosztów realizacji inwestycji oraz przewidywanych kosztów eksploatacji,
- Projektu Budowlanego dla wybranego przez Zamawiającego Wariantu koncepcji,
- Projektu Wykonawczego,
- Specyfikacji Wykonania i Odbioru Robót Budowlanych,
- Kosztorysu inwestorskiego,
- Przedmiaru Robót,
- informacji dotyczącej bezpieczeństwa i ochrony zdrowia,
- dokumentacji geotechnicznej w celu rozpoznania warunków gruntowych,

b. uzyskanie:

- podkładu mapowego do celów projektowych,
- wypisu z ewidencji gruntów,



Miejski Zakład Wodociągów i Kanalizacji w Nowym Targu Sp. z o.o.

ul. Długa 21, 34-400 Nowy Targ

- wszystkich wymaganych prawem decyzji, warunków, uzgodnień poprzedzających wydanie decyzji pozwolenia na budowę,
 - opinii ZUDP,
- c. bieżące konsultowanie z Zamawiającym rozwiązań opracowywanego projektu, także w części kosztorysowej i uzyskiwanie dla nich akceptacji Zamawiającego,
- d. składanie comiesięcznych, na koniec miesiąca, sprawozdań ze stanu realizacji projektu,
- e. pełnienie nadzoru autorskiego,
- f. wyjaśnianie rozwiązań dotyczących projektu,
- g. uzupełnianie szczegółów dokumentacji projektowej,
- h. udzielanie odpowiedzi na zapytania do Opisu Przedmiotu Zamówienia na realizację budowy budynku dotyczące wykonanej dokumentacji bez osobnego wynagrodzenia w terminie 2 dni roboczych od wezwania Projektanta przekazanego w formie: pisemnej lub drogą elektroniczną.
14. W ramach zakresu prac projektowych do obowiązków Projektanta należy:
- a. uzyskanie decyzji o środowiskowych uwarunkowaniach zgody na realizację przedsięwzięcia oraz pozwolenia wodnoprawnego w przypadku, gdy ich uzyskanie będzie wymagane na podstawie odrębnych przepisów,
 - b. uzyskanie warunków przyłączenia mediów od dostawców,
 - c. dokonanie wszelkich uzgodnień z instytucjami, uzyskanie opinii, ekspertyz, koniecznych do uzyskania pozwolenia na budowę, oraz tych których konieczność wyłoni się w trakcie prac projektowych, w tym również w zakresie wymagań higienicznych i zdrowotnych oraz pod względem ochrony ppoż. Wszelkie koszty związane z uzyskaniem uzgodnień ponosi Projektant.
 - d. Sprawowanie nadzoru autorskiego:
 - Projektant zobowiązany jest do sprawowania nadzoru autorskiego w zakresie opisanym w art. 20 ust. 1 pkt 4 Prawa budowlanego, do czasu zakończenia inwestycji i oddania jej do użytkowania.
 - Nadzór autorski będzie pełniony w formie wizyt projektanta na wezwanie Zamawiającego. Projektant musi uwzględnić w cenie oferty wszelkie koszty wynikające z określonych powyżej obowiązków wynikających z pełnienia nadzoru autorskiego i wprowadzania ewentualnych zmian do opracowanej dokumentacji, w tym również zmian obejmujących decyzję o pozwoleniu na budowę.
 - W celu zabezpieczenia skutecznego sprawowania usługi nadzoru autorskiego Projektant winien być dyspozycyjny na każde żądanie Zamawiającego.
 - Nadzór autorski będzie pełniony i wynagrodzenie za ten nadzór będzie się należało Projektantowi pod warunkiem realizacji przez Zamawiającego inwestycji objętej przedmiotem zamówienia w oparciu o opracowaną dokumentację projektową, na podstawie zawartej przez Zamawiającego umowy o roboty budowlane.
 - Nadzór autorski będzie sprawowany przez czas realizacji inwestycji od dnia przekazania Wykonawcy robót budowlanych dokumentacji, będącej przedmiotem niniejszego zamówienia, aż do jej zakończenia i oddania obiektu do użytkowania.
15. Na etapie opracowywania wariantowych rozwiązań projektowych (koncepcji) oraz dokumentacji projektowej Projektant będzie na bieżąco konsultował z Zamawiającym proponowane rozwiązania w korespondencji elektronicznej.
16. Wybrana przez Zamawiającego koncepcja dla całego przedmiotu zamówienia, będzie stanowiła podstawę do wykonania dokumentacji projektowo-kosztorysowej.



Miejski Zakład Wodociągów i Kanalizacji w Nowym Targu Sp. z o.o.

ul. Długa 21, 34-400 Nowy Targ

17. Dokumentacje należy wykonać zgodnie z przepisami Prawa Budowlanego, Rozporządzenia Ministra Pracy i Polityki Socjalnej w sprawie ogólnych przepisów bezpieczeństwa i higieny pracy.
 18. Dokumentacja powinna być zgodna z zapisami Miejscowego Planu Zagospodarowania Przestrzennego NOWY TARG 6.I (www.nowytarg.pl/dane.php?cid=1067) oraz spełniać wymagania zawarte w Rozporządzeniu Ministra Infrastruktury w sprawie warunków technicznych jakim powinny odpowiadać budynki i ich usytuowanie.
 19. Dokumentacja projektowa powinna być wykonana zgodnie z przepisami prawa i być wystarczająca do uzyskania decyzji o pozwolenie na budowę i do przeprowadzenia postępowania na wyłonienie Wykonawcy na roboty budowlano-instalacyjne.
 20. Osoby projektujące muszą posiadać uprawnienia do projektowania w odpowiedniej specjalności oraz muszą być członkami właściwych izb samorządu zawodowego zgodnie z Ustawą z dnia 7 lipca 1994 r. - Prawo budowlane (Dz. U. z 2021 r. poz. 2351 z póź. zm.).
 21. Projektant ponosi pełną odpowiedzialność za rozwiązania zaproponowane w dokumentacji projektowej.
 22. Wszystkie rozwiązania projektowe przedstawione przez Projektanta muszą być zgodne z aktualnymi przepisami prawnymi.
 23. Projekt budowlany należy opracować zgodnie z wymogami art. 34 ustawy z dnia 7 lipca 1994 r. Prawo budowlane (Dz. U. z 2021 r. poz. 2351 z póź. zm.).
 24. Opracowanie informacji dotyczącej bezpieczeństwa i ochrony zdrowia, należy sporządzić zgodnie z Rozporządzenie Ministra Infrastruktury z dnia 23 czerwca 2003 r. w sprawie informacji dotyczącej bezpieczeństwa i ochrony zdrowia oraz planu bezpieczeństwa i ochrony zdrowia (Dz. U. 2003.120.1126).
 25. Projekty wykonawcze, przedmiary robót oraz specyfikacje techniczne wykonania i odbioru robót budowlanych należy opracować zgodnie z Rozporządzeniem Ministra Rozwoju i Technologii z dnia 20 grudnia 2021 r. w sprawie szczegółowego zakresu i formy dokumentacji projektowej, specyfikacji technicznych wykonania i odbioru robót budowlanych oraz programu funkcjonalno-użytkowego (Dz.U. 2021 poz. 2454).
- Ponadto:
- a. Projekty wykonawcze należy opracować w zakresie i stopniu dokładności niezbędnym do realizacji robót budowlanych,
 - b. W projekcie wykonawczym należy określić szczegółowo wszystkie niezbędne parametry techniczne zaprojektowanych urządzeń i materiałów bazując na konkretnych produktach lecz bez podawania nazw własnych tych urządzeń i materiałów (producenta, nr katalogowy itp.)
 - c. Projekty wykonawcze powinny uszczegóławiać rozwiązania projektu budowlanego w zakresie doboru materiałów, wymaganych wymiarów i wymagań konstrukcyjno-jakościowych,
 - d. Specyfikacji technicznych wykonania i odbioru robót należy opracować w zakresie i stopniu dokładności niezbędnym do sporządzenia przedmiaru robót, kosztorysu inwestorskiego i przygotowania oferty przez Wykonawcę robót budowlanych.
 - e. Specyfikacje techniczne wykonania i odbioru robót budowlanych należy opracować dla każdego rodzaju robót objętego dokumentacją projektową.
 - f. Przedmiar robót winien być sporządzony w taki sposób, aby jednoznacznie związać pozycję przedmiarową z dokumentacją projektową, musi obejmować zestawienie wszystkich robót wynikających z projektu. Poszczególne działania opisane w przedmiarze muszą być podzielone na grupy robót wg takiego podziału, jaki jest przyjęty w STWiORB,
26. Kosztorysy inwestorskie należy opracować zgodnie z wymaganiami Rozporządzenie Ministra Rozwoju i Technologii z dnia 20 grudnia 2021 r. w sprawie określenia metod i podstaw sporządzania kosztorysu



- inwestorskiego, obliczania planowanych kosztów prac projektowych oraz planowanych kosztów robót budowlanych określonych w programie funkcjonalno-użytkowym (Dz.U. 2021 poz. 2458).
27. Projektant będzie zobowiązany do uzgodnienia rozwiązań materiałowych, technicznych i wyposażenia z Zamawiającym poprzez złożenie do Zamawiającego propozycji rozwiązań materiałowych i przewidywanych urządzeń, wraz z ich porównaniem techniczno-ekonomicznym.
 28. W przypadku stwierdzenia przez organ wydający decyzję naruszeń w zakresie art.35 ust.1 ustawy prawo budowlane Projektant zobowiązany jest do usunięcia wskazanych nieprawidłowości i wykonania wszystkich poprawek, zaleceń niezbędnych do uzyskania pozwolenia na budowę.
 29. W przypadku zmian w przepisach, pociągających za sobą potrzebę uzyskania nowych decyzji bądź uzgodnień, Projektant ma obowiązek ich pozyskania. Dokumentacja projektowa powinna uwzględniać wszystkie decyzje, uzgodnienia na dzień przekazania jej Zamawiającemu.
 30. Dokumentacja projektowa ma stanowić opis przedmiotu zamówienia na roboty budowlane, w związku z czym nie może być opracowana w sprzeczności z art. 99 Ustawy Prawo zamówień publicznych (Dz. U. 2021 r. poz. 1129 z późn. zm.).
 31. Dokumentacja projektowa musi w sposób szczegółowy opisywać wymogi dotyczące użytych materiałów i montowanych urządzeń, a także musi zapobiegać zastosowaniu materiałów i urządzeń niskiej jakości, bez naruszenia przepisów ustawy Prawo zamówień publicznych.
 32. Opis urządzeń i materiałów nie może ograniczać konkurencji, a w szczególności nie może jednoznacznie wskazywać na zastosowanie materiałów i urządzeń jednego producenta/dostawcy.
 33. Dokumentacja (w tym rysunki, opisy, obliczenia, wykazy i dane komputerowe) będą podlegały ocenie przez Zamawiającego.
 34. Uzgadnianie dokumentacji prowadzone będzie w formie wymiany plików w formatach edytowalnych oraz .pdf.
 35. Ocena dokumentów może nastąpić w formie wiadomości elektronicznej i być dokonana przez upoważnionego przedstawiciela Zamawiającego.
 36. Zmiany lub uwagi Zamawiającego do Projektów mogą być zgłaszane w formie wiadomości elektronicznej i będą naniesione przez Projektanta, a poprawione rysunki lub obliczenia przedłożone ponownie do uzyskania pozytywnej oceny przez Zamawiającego. Wszystkie zmiany i modyfikacje wymagane przez Zamawiającego będą wykonywane bez jakiegokolwiek dodatkowej opłaty.
 37. Projektant nie przystąpi do końcowej edycji dokumentacji zanim nie zostanie ona oceniona pozytywnie przez Zamawiającego.
 38. Zamawiający dokona ostatecznego uzgodnienia końcowej i kompletnej wersji złożonej przez Projektanta dokumentacji w formie papierowej w 1 egz. i elektronicznej na nośniku cyfrowym w 1 egz. w terminie do 14 dni od daty jej otrzymania. Nie zgłoszenie uwag przez Zamawiającego w powyższym terminie uznaje się za dokonanie pozytywnej oceny.
 39. Wymaga się przekazania dokumentacji zgodnie z poniższym wykazem:
 - Koncepcja rozwiązań projektowych min. 2 wersje – 1 egzemplarz w wersji papierowej i 1 egz. w wersji elektronicznej,
 - Projekt Budowlany dla wybranego przez Zamawiającego Wariantu koncepcji - 3 egzemplarze w wersji papierowej oraz 1 egz. w wersji elektronicznej,
 - Projekt Wykonawczy - 3 egzemplarze w wersji papierowej oraz 1 egz. w wersji elektronicznej,
 - Specyfikacja Wykonania i Odbioru Robót Budowlanych - 1 egzemplarz w wersji papierowej oraz 1 egz. w wersji elektronicznej,



Miejski Zakład Wodociągów i Kanalizacji w Nowym Targu Sp. z o.o.

ul. Długa 21, 34-400 Nowy Targ

- Kosztorys inwestorski - 1 egzemplarz w wersji papierowej oraz 1 egz. w wersji elektronicznej,
 - Przedmiar Robót - 1 egzemplarz w wersji papierowej oraz 1 egz. w wersji elektronicznej.
40. Dokumentacja w wersji elektronicznej: płyta CD z wersją elektroniczną prac projektowych – rysunki pliki tekstowe w formacie .pdf, projekt zagospodarowania terenu, dodatkowo w pliku *.dwg oraz przedmiar robót w formatach *.pdf oraz *.xls - w układzie i kolejności odpowiadającej wersji papierowej. Wersja elektroniczna dokumentacji projektowej musi być zgodna z wersją papierową, zatwierdzoną decyzją pozwolenia na budowę.
41. Powyższe ilości egzemplarzy nie uwzględniają ilości opracowań niezbędnych do uzyskania stosownych uzgodnień, opinii itp.
42. W cenie ofertowej należy uwzględnić wartość opracowania dokumentacji projektowej wraz z kosztami uzyskania wszelkich decyzji administracyjnych, uzgodnień oraz materiałów niezbędnych do złożenia wniosku o pozwolenie na budowę.
43. Jeżeli prawo lub względy praktyczne wymagają, aby niektóre dokumenty opracowywane przez Projektanta były poddane weryfikacji przez osoby uprawnione lub uzgodnieniu przez odpowiednie organy, to przeprowadzenie weryfikacji i/lub uzyskanie uzgodnień będzie przeprowadzone przez Projektanta na jego koszt przed przedłożeniem tej dokumentacji do oceny.