



Pytania wraz z udzielonymi odpowiedziami do postępowania nr 40410068 Budowa osiedlowej sieci ciepłowniczej wzdłuż Al. Adamowicza w Gdańsku – etap IV

Lp.	Pytanie	Odpowiedź
57	Prosimy Zamawiającego o umożliwienie wejścia do komory K1.	Zamawiający informuje, iż wizja lokalna (podczas której była możliwość wejścia do komory K1) odbyła się w dniu 13.09.2023 r. o godzinie 13.00. Z uwagi na termin składania ofert przypadający na dzień 18.09.2023 r. godz. 10.00 Zamawiający nie przewiduje kolejnych terminów wizji lokalnej.
58	<p>Zgodnie z pkt. III d) SWZ Wykonawca zobowiązany jest do dokonania wszelkich wymaganych formalności administracyjno-prawnych niezbędnych do należytej realizacji prac, w tym uzyskania wszelkich uzgodnień, pozwoleń, zezwoleń i innych decyzji administracyjnych, jak również uzgodnień z podmiotami trzecimi niezbędnymi do należytego wykonania przedmiotu zamówienia, z wyłączeniem tych, które zostały wyraźnie zastrzeżone jako leżące w gestii Zamawiającego.</p> <p>Prosimy o wskazanie, które formalności są po stronie Zamawiającego?</p>	Po stronie Zamawiającego jest przekazanie dokumentacji wykonawczej wraz z kompletem opracowań pozwalających na realizację prac oraz uzyskanie zaświadczenia o braku sprzeciwu z UM.
59	W nawiązaniu do uzupełnionej dokumentacji proszę o informację dotyczącą nasadzenia zastępczego. Prosimy o podanie parametrów drzew "klon zwyczajny" tj. wysokość lub średnicy pnia tak aby był możliwy odbiór nasadzenia przez przedstawicieli ZDIZ.	Zamawiający informuje, że uzgodnienie konkretnych parametrów drzew jest w trakcie uzgodnień i zostaną one przekazane Wykonawcy przed przystąpieniem do nasadzeń. Do wyceny prosimy o przyjęcie standardowo wymaganych parametrów tj. o obwodzie pnia 18-20cm.
60	W nawiązaniu do odpowiedzi nr 37 informujemy, że pytanie dotyczyło zaworów dostarczanych przez Wykonawcę. Ponownie prosimy o wyjaśnienie czy zawory dostarczane przez Wykonawcę powinny być pełnoprzelotowe czy mogą być ze zredukowanym przelotem? W Komorze K1 są zwory o średnicy mniejszej niż DN 250 i z zapisów SWZ wynika, że powinien dostarczyć je Wykonawca.	Zamawiający potwierdza, że zawory dostarczane przez Wykonawcę powinny być pełnoprzelotowe.



61	<p>Zgodnie z treścią procedury pn. „PROCEDURA WYBORU DOSTAWCÓW I WYKONAWCÓW, SKŁADANIA ZAMÓWIEŃ ORAZ ZAWIERANIA UMÓW W ZAKRESIE ZAKUPU TOWARÓW, USŁUG I ROBÓT BUDOWLANYCH WSPÓŁFINANSOWANYCH Z „PROGRAM OPERACYJNEGO INFRASTRUKTURA I ŚRODOWISKO” - przedmiot zamówienia opisuje się w sposób jednoznaczny i wyczerpujący, za pomocą dokładnych i zrozumiałych określeń, uwzględniając wszystkie wymagania i okoliczności mogące mieć wpływ na sporządzenie oferty. Zapisy ww. procedury jednoznacznie wskazują iż do obowiązków Zamawiającego należy opisanie przedmiotu zamówienia w sposób jednoznaczny, zrozumiały i nie zaburzający zasady uczciwej konkurencji i przejrzystości postępowania. W przedmiotowym postępowaniu brakuje w udostępnionej dokumentacji projektu konstrukcyjnego komory K1 - co powoduje iż każdy wykonawca wyceni inaczej roboty w tym zakresie. Jest to faktyczne ryzyko nieprawidłowego oszacowania kosztów i złożenia nieporównywalnych ofert przez Wykonawców . W związku z powyższym prosimy o doprecyzowanie i uszczegółowienie opisu przedmiotu zamówienia w sposób jednoznaczny i niebudzący wątpliwości pozwalający na prawidłowe oszacowanie i złożenie rzetelnej oferty. Prosimy również o informacje czy Zamawiający przewiduje/dopuszcza roboty dodatkowe?</p>	<p>Podstawowe parametry konstrukcyjne komory K1 zamawiający podaje w odpowiedziach na pytania do niniejszego postępowania od 62 do 70. Jeśli parametry docelowej komory będą znacząco odbiegały od tych podanych poniżej to Zamawiający przewiduje możliwość wystąpienia robót dodatkowych.</p>
62	<p>W związku z odpowiedziami nr 14, nr 30 i nr 49, prosimy o podanie grubości ścian projektowanej komory K1.</p>	25cm
63	<p>W związku z odpowiedziami nr 14, nr 30 i nr 49, prosimy o podanie grubości stropu projektowanej komory K1.</p>	30cm
64	<p>W związku z odpowiedziami nr 14, nr 30 i nr 49, prosimy o podanie grubości płyty dennej projektowanej komory K1.</p>	30cm



65	W związku z odpowiedziami nr 14, nr 30 i nr 49, prosimy o podanie sposobu posadowienia projektowanej komory K1.	Posadowienie w gruntach rodzimych na stabilizacji 40cm. W związku z badaniami gruntowymi należy przewidzieć wymianę 40cm gruntów pod komorą na piasek stabilizowany cementem o $R_m \geq 2,5$ MPa
66	W związku z odpowiedziami nr 14, nr 30 i nr 49, prosimy o podanie wskaźnika zbrojenia projektowanej komory K1.	Wskaźnik dla komory 120 kg/m ³
67	W związku z odpowiedziami nr 14, nr 30 i nr 49, prosimy o podanie klasy betonu oraz parametrów wodoszczelności i mrozoodporności, z jakiego należy wykonać projektowaną komorę K1.	Beton C30/37 XC3, XF1 W8
68	W związku z odpowiedziami nr 14, nr 30 i nr 49, prosimy o informację dot. sposobu zejścia do komory K1: stopnie zjazdowe czy drabiny oraz rodzaju materiału z jakiego mają być wykonane?	Zejście do komory w postaci stopni wykonanych ze stali konstrukcyjnych powlekanych
69	W związku z odpowiedziami nr 14, nr 30 i nr 49, prosimy o podanie jaką izolację należy przyjąć do zabezpieczenia komory K1?	Zabezpieczenie hydroizolacją wg. szkicu poniżej. <p>SCHEMAT HYDROIZOLACJI</p> <p>UWAGA PŁYTA GÓRNA : WARSTWA GRUNTUJĄCA : IZOHAN IZOBUD PENETRATOR G7 WARSTWA HYDROIZOLACJI : PAPA NEXLER MOST+</p> <p>GRUNT ZASYPOWY HYDROIZOLACJA PŁYTA GÓRNA</p> <p>1. WARSTWA OCHRONNA FOLIA KUBELKOWA LUB 5cm EPS 2. HYDROIZOLACJA IZOHAN WL+WM GRUBOŚĆ 3mm</p> <p>WNETRZE KOMORY</p>



70	W związku z odpowiedziami nr 14, nr 30 i nr 49, prosimy o podanie sposobu przykrycia studzienki schładzającej w komorze K1.	Według załączonego do komunikatu rysunku nr 6 komory – Właz.
71	Prosimy o wyjaśnienie rozbieżności w odpowiedzi nr 24 oraz nr 48. Czy roboty elektryczne są po stronie Zamawiającego (jak wynika z odpowiedzi nr 24), czy po stronie Wykonawcy (jak wynika z odpowiedzi nr 48)?	Roboty elektryczne są po stronie Zamawiającego tj. doprowadzenie zasilania elektrycznego do komory. Zakres automatyki tj. zdalnego sterowania siłownikami zaworów po stronie Wykonawcy.
72	Prosimy o podanie średnicy drzew, które są przewidziane jako nasadzenia zastępcze.	Zamawiający informuje że uzgodnienie konkretnych parametrów drzew jest w trakcie uzgodnień i zostaną one przekazane Wykonawcy przed przystąpieniem do nasadzeń. Do wyceny prosimy o przyjęcie standardowo wymaganych parametrów tj. o obwodzie pnia 18-20cm.
73	Czy Zamawiający przewiduje roboty dodatkowe, jeżeli załączony projekt nasadzeń rekompensacyjnych nie zostanie uzgodniony przez GZDiZ?	Jeśli ostatecznie przekazany projekt nasadzeń zastępczych będzie znacząco się różnił od przekazanego na etapie przetargu to Zamawiający dopuszcza możliwość wystąpienia robót dodatkowych.
74	Z odpowiedzi nr 31 wynika, że w komorze K1 Zamawiający wykona główne rurociągi oraz zamontuje zawory. Natomiast z odpowiedzi nr 50 wynika, że komorę K1 należy kompletnie zdemontować w zakresie budowlanym i technologicznym. Prosimy o wyjaśnienie czy należy zdemontować elementy zamontowane przez Zamawiającego?	Zamawiający informuje, że komora K1 jest istniejącą i z projektu wynika jednoznacznie, że modernizacja komory K1 sprowadza się do wybudowania nowej komory będącej w kolizji z istniejącą która podlega demontażowi i taki zakres należy wycenić. Technologia zamontowana przez Zamawiającego będzie docelową i nie będzie podlegała demontażom.
75	W związku z rozbieżnością wynikającą z odpowiedzi nr 31 i odpowiedzi nr 50, ponownie prosimy o załączenie rysunku i zestawienia wskazującego, montaż których elementów w komorze K1 Wykonawca powinien ująć w swojej ofercie?	Tak jak zostało to wyjaśnione w odpowiedzi nr 74 do postępowania istniejącą komorę K1 należy zdemontować i jednocześnie wybudować nową komorę K1 zgodnie z projektem pomniejszoną o zakres technologii wymagającej przerwy technologicznej, która zostanie wykonana przez Zamawiającego.



76	<p>W związku z powyższymi pytaniami dotyczącymi niejasności i niespójności w udzielonych przez Zamawiającego odpowiedziach oraz ze względu na uzupełnienie w późniejszym terminie niż ogłoszenie postępowania , znacznej części dokumentacji przetargowej co znacznie skraca realny czas na przygotowanie oferty, prosimy o przedłużenia terminu składania ofert na dzień 22.09.2023r. Jest to czas niezbędny do analizy i zapoznanie się z odpowiedziami, uzupełnioną dokumentacją oraz prawidłowego oszacowania i złożenia rzetelnej oferty.</p>	<p>Zamawiający nie wyraża zgody na zmianę terminu składania ofert.</p>
77	<p>Prosimy o wskazanie, w którym miejscu należy zamontować adaptory 400/560 i 450/630 - poz. 7 i poz. 8 zestawienia materiałów dla komory K1?</p>	<p>Według rysunku nr 6 komory załączonym do komunikatu.</p>
78	<p>W nawiązaniu do odpowiedzi na pytania nr 15 (w ramach etapu IV) prosimy o odpowiedź na następujące pytania:</p> <ul style="list-style-type: none">- Kto: Zamawiający czy Wykonawca dostarcza komplet materiałów preizolowanych wraz z mufami i piankami na potrzeby wykonania odcinka sieci dn400 przed komorą i za komorą K1 (które to wykonanie jest po stronie Zamawiającego)?- prosimy o potwierdzenie, że w ramach etapu IV i komory K1 Wykonawca jest zobowiązany wykonać tylko zakres robot budowlano-konstrukcyjnych związanych z projektowaną komorą, bez kompletu robót technologicznych dla średnic powyżej dn250, dostawy i montażu napędów auma oraz wykonania projektu, dostawy i montażu szafy sterowniczej?- prosimy o potwierdzenie poniższej kolejności wykonywania robót w obrębie komory K1 i podmiotów odpowiedzialnych za ich realizację:<ul style="list-style-type: none">a. demontaż istniejącej komory wraz z wyposażeniem i odcinkami sieci dn400 przy komorze – po stronie Wykonawcyb. wykonanie nowej komory ciepłowniczej K1 w zakresie robót budowlano-konstrukcyjnych – po stronie Wykonawcyc. roboty technologiczne w komorze dla średnic powyżej dn250, dostawa i montaż napędów auma oraz szafy sterowniczej – po stronie Zamawiającego.	<p>- Zamawiający</p> <p>- Zamawiający potwierdza co do pierwszej części pytania jednak dostawa i montaż szafy sterowniczej jest po stronie Wykonawcy. Dodatkowo w ramach robót technologicznych Wykonawca winien wycenić wyposażenie komory w manometry, termometry, odprowadzenia odpowietrzeń czy odwodnień czyli prac nie wymagających zatrzymania sieci.</p> <p>- Zamawiający nie potwierdza powyższej kolejności ponieważ punkt c w zakresie do robót technologicznych będzie wykonany przez Zamawiającego jako pierwszy. Dodatkowo dostawa i montaż automatyki komory w tym szafy sterowniczej i okablowania są po stronie Wykonawcy.</p>



79	<p>W nawiązaniu do odpowiedzi na pytanie nr 1 (w ramach etapu III) prosimy o odpowiedź na następujące pytania:</p> <ul style="list-style-type: none">- kto Wykonawca czy Zamawiający montuje zawory na nowobudowanej sieci ciepłowniczej wraz ze studniami?- co Zamawiający rozumie pod pojęciem „wykonanie kompletnej komory ciepłowniczej wraz z automatyką (w odniesieniu do zapisów dokumentacji projektowej i odpowiedzi na inne pytania w tym m.in. pytanie nr 15 (etap IV), 21 (etap III), 31-32 (etap IV))?	<ul style="list-style-type: none">- Wykonawca i winien wycenić je w swojej ofercie.- M. in. zgodnie z odpowiedziami na wymienione pytania.
80	<p>W nawiązaniu do odpowiedzi na pytania nr 31 (w ramach etapu IV) prosimy o odpowiedź na pytania:</p> <ul style="list-style-type: none">- czy w zakresie robót Wykonawcy jest czyszczenie i antykorozja (malowanie) nowych odcinków sieci w komorze (wykonanych przez Zamawiającego) oraz ich izolacja?- kto Wykonawca czy Zamawiający wykonuje badania spawów w komorze na elementach montowanych przez Zamawiającego?- jaki rodzaj izolacji dopuszcza Zamawiający w ramach wykonania jej w komorze (jeśli to Wykonawca jest zobowiązany do jej wykonania)? <p>Powyższe pytania mają istotne znaczenie na wartość ostatecznej ceny ofertowej oraz doprecyzowują przedmiot zamówienia, który powinien być jasno określony na etapie składania ofert. Z uwagi na powyższe prosimy o udzielenie na nie odpowiedzi.</p>	<ul style="list-style-type: none">- Tak.- Na elementach montowanych przez Zamawiającego koszt świateł spawów spoczywa na Zamawiającym.- Zamawiający dopuszcza minimum izolację z wełny mineralnej pokrytej folią aluminiową.



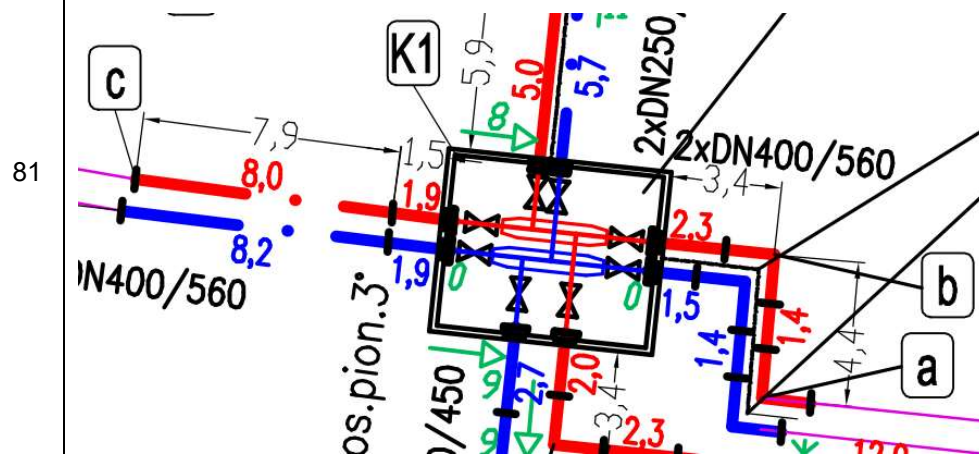
Fundusze Europejskie

Infrastruktura i Środowisko

Unia Europejska
Fundusz Spójności



W związku z odpowiedzią nr 15 i nr 31, prosimy o potwierdzenie, że przedmiot zamówienia nie obejmuje wykonania sieci DN 400/560 w zakresie wg poniższego rysunku tj. na odc. a-b-c.



Zamawiający potwierdza.

Gdańsk, dnia 14.09.2023 r.