

Stegna, dnia 08.01.2024 r.

RIIR-Z.271.27.2023

Informacja o zapytaniach i odpowiedziach nr 2

Zamawiający informuje, że do postępowania przetargowego pn. **Budowa boiska wielofunkcyjnego wraz z zadaszeniem i budynkiem sanitarno-szatniowym przy Zespole Szkół w Stegna – etap 2**, wpłynęły zapytania. Poniżej treść zapytań i odpowiedzi.

Pytanie nr 1

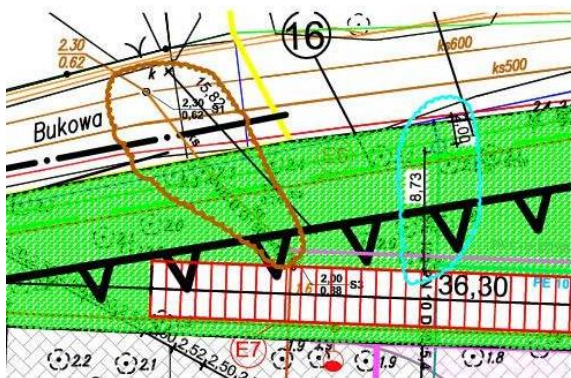
W związku z tym, że obecne postępowanie jest jednym z kilku etapów większej inwestycji oraz udostępniona dokumentacja projektowa również zawiera elementy nie będące przedmiotem toczącego się postępowania, prosimy o potwierdzenie, że zakres prac do wykonania w bieżącym etapie określają udostępnione pliki z przedmiarami robót i to właśnie nie ich podstawnie należy oszacować wartość prac do wykonania.

Odpowiedź

W ofercie należy ująć budowę boiska wielofunkcyjnego wraz z zadaszeniem i zapleczem sanitarno-szatniowym, bieżnię do skoku w dal, bieżnię 4-torową do biegania, rzutnia do pchnięcia kulą, tereny utwardzone, itp

W ofercie należy także ująć:

- zasilanie zaplecza sanitarno-szatniowego w wodę z sieci wodociągowej,
- odprowadzenie ścieków do sieci kanalizacji sanitarnej do S1.
- zasilanie w energię elektryczną



Obiekt wraz z instalacjami i infrastrukturą po wykonaniu ma funkcjonować samodzielnie.

Hydranty zaprojektowane jako suche nie wymagające zasilania w wodę z sieci.

Dołącza się przedmiar do PZT

Pytanie nr 2

Czy Zamawiający dopuszcza dostawę band o konstrukcji stalowej ocynkowanej galwanicznie jako równoważnego rozwiązania do band aluminiowych wyspecyfikowanych w projekcie? Zwracamy również uwagę, że wypełnienie band z PEHD o grubości 6 mm jest rozwiązaniem rzadko stosowanym, zalecamy użycie płyt PEHD o grubości min. 8mm – przy nie wielkim wzroście kosztów otrzymamy produkt dużo bardziej odporny na ewentualne uszkodzenia mechaniczne.

Odpowiedź

Nie dopuszcza się zastosowania band stalowych ocynkowanych.

Pytanie nr 3

Zostały udostępnione projekty:

Budowlany dla branż: zagospodarowania terenu, architektura i konstrukcja, instalacje sanitarne instalacje elektryczne z dnia 6.09.2023r.

Wykonawczy dla branż: architektura i konstrukcja

Pomiędzy tymi projektami istnieją duże rozbieżności. Między innymi w technologii wykonania lodowiska. Proszę o wskazanie, którą dokumentacją należy się kierować. Prosimy o ujednoczenie dokumentacji i wytycznych co do zakresu. W przedmiarach również nie jest to ostatecznie sprecyzowanie.

Odpowiedź

Wg załącznika „Technologia boiska i lodowiska”

Pytanie nr 4

W związku z tym, że termin przygotowania oferty przypada na bardzo gorący okres w firmach wykonawczych oraz hurtowniach, okres świąteczny oraz zamknięcie roku i inwentury, co znacznie utrudnia pozyskanie ofert w celu opracowania najbardziej korzystnej cenowo dla Zamawiającego oferty. Prosimy o przedłużenie terminu składania ofert do 26-01-2024. Wydłużenie terminu składania ofert o 12 dni nie powinno wpłynąć na termin wykonania zadania, na które jest 10 miesięcy od podpisania umowy.

Odpowiedź

Zamawiający wydłuża termin składania ofert do dnia 17.01.2024 r. do godz. 09:00.

Pytanie nr 5

Proszę o informację jaka długość kabla zasilającego od stołu gruntowego do budynku?

Odpowiedź

Przyjąć 76 m kabla.

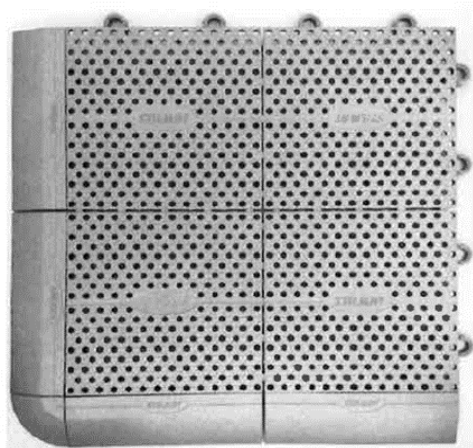
Pytanie nr 6

Zamawiający ogłasza przetarg na budowę boiska z nawierzchnią polipropylenową i określa następujące wymagania dla nawierzchni:

Powierzchnia płyty nawierzchni modularnej polipropylenowej , wymagania:

- płyta modularna o pełnej gładkiej powierzchni wykonanej z polipropylenu z otworami punktowymi odprowadzającymi wody roztopowe. Jedna płyta musi posiadać minimum 16 zaczepów montażowo łączących tzw. elementów zatrzaskowych.
- nawierzchnia musi posiadać niejednorodną strukturę przy otworach punktowych w celu zwiększenia przyczepności obuwia sportowego

Przykład płyty modularnej polipropylenowej z otworami punktowymi:

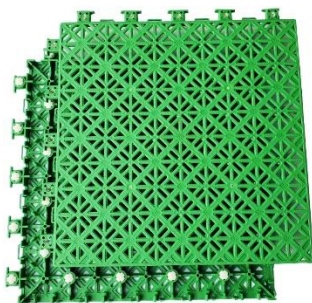


Zamawiający nie dopuszcza do realizacji inwestycji powierzchni płyty nawierzchni modularnej polipropylenowej ażurowej lub słupkowo krzyżowej.

Powyższe zapisy i zdjęcie wskazują jednoznacznie na jeden wzór otworów w płytach polipropylenowych. Pragnę zaznaczyć, iż różni producenci mają różne wzory ażuru lub inaczej mówiąc różne kształty otworów oraz różne ich rozmieszczenie na płytach. Zapis i zdjęcie wskazują na konkretny wzór, a co za tym idzie na konkretny produkt co jawnie ogranicza konkurencję.

Ponadto powyższe zapisy pozostają w sprzeczności, gdyż słowo ażurowy/ ażur, cytując za Słownikiem Języka Polskiego, to «wzór tworzony przez układ otworów». Zgodnie z tą definicją nawierzchnia ze zdjęcia załączonego przez zamawiającego jest ażurowa, co więcej wymaganie z przetargu „...płyta modularna o pełnej gładkiej powierzchni wykonanej z polipropylenu z otworami punktowymi...” również zgodnie z definicją słowa ażur, jest ażurowa.

W związku z powyższym, wnosimy o dopuszczenie nawierzchni polipropylenowej jak na zdjęciu poniżej. Posiada ona pełną gładką powierzchnię z otworami o różnych kształtach.



Pragniemy dodać, iż kształt i układ otworów w powierzchni płyt modułowych nie ma absolutnie żadnego znaczenia dla jej właściwości użytkowych, parametrów sportowych, grywalności itd. Wnosimy zatem o dopuszczenie produktu jak na zdjęciu powyżej.

Odpowiedź

Dopuszcza się zastosowanie nawierzchni modułowej o innym wzorze z zachowaniem wysokiej jakości produktu.

Inwestor musi zatwierdzić wybór nawierzchni przed jej zamówieniem

Pytanie nr 7

Zamawiający wymaga następujących wymiarów modułów:

Nawierzchnia wykonana z modularnego polipropylenu

Wymiar płyt jednego modułu:

- długość minimalna - 330 mm
- długość maksymalna – 340mm
- szerokość minimalna 330mm
- szerokość maksymalna 340 mm
- wysokość/grubość minimalna - 11mm
- wysokość/grubość maksymalna - 13mm

Bardzo wąski przedział wymiarów i grubości modułu znacząco ogranicza konkurencję wskazując jednoznacznie na jednego producenta płytek polipropylenowych. Pragniemy zwrócić uwagę, iż każdy producent płytek polipropylenowych ma swoje wymiary modułów, które nie mają wpływu na właściwości użytkowe nawierzchni. Wnosimy zatem o rozszerzenie tego przedziału i dopuszczenie nawierzchni polipropylenowej o grubości: 11-15mm oraz wymiarach 300-350mm x 300-350mm.

Odpowiedź

Dopuszcza się zastosowanie nawierzchni modułowej o innych wymiarach z zachowaniem wysokiej jakości produktu.

Inwestor musi zatwierdzić wybór nawierzchni przed jej zamówieniem

Pytanie nr 8

Zamawiający wymaga ponadto:

Przed ułożeniem nawierzchni na przygotowanej podbudowie należy zamontować warstwę podkładową przesiąkliwą dla wody pod nawierzchnią zasadniczą – rozwiązanie indywidualne Wykonawcy.

Prosimy o doprecyzowanie wytycznych dotyczących warstwy podładowej lub usunięcie tego zapisu, gdyż zgodnie z zaleceniami zarówno producentów nawierzchni polipropylenowych, z którymi współpracujemy jak również producentów, z którymi konkurujemy na rynku, nawierzchnię modułową polipropylenową układa się bezpośrednio na podbudowie z kostki brukowej lub wylewce betonowej. Nie jest konieczna dodatkowa warstwa podkładowa.

Odpowiedź

Zgodnie z opisem projektu.

Pytanie nr 9

Par. VII. SIWZ Termin wykonania zamówienia pkt. 3) SIWZ – bezusterkowy odbiór końcowy

„3. Za datę zakończenia robót Zamawiający uzna datę podpisania bezusterkowego protokołu technicznego odbioru robót przez obie strony.”

Odbiór Końcowy warunkuje dokonanie płatności końcowej oraz przejęcie obiektu przez Zamawiającego. Zamawiający dysponuje także zabezpieczeniem złożonym przez Wykonawcę. Zgodnie ze stanowiskiem zaaprobowanym powszechnie w orzecznictwie sądów, w tym Sądu Najwyższego nie można uzależniać wypłaty wynagrodzenia należnego wykonawcy od braku jakichkolwiek usterek, nieważny jest również taki zapis umowy (por. wyrok SN z dnia 22 czerwca 2007 r., sygn. akt: V CSK 99/07). Istnienie wad w wykonanym obiekcie budowlanym nie stanowi podstawy do odmowy jego przyjęcia i zapłaty wynagrodzenia, tylko do ich zgłoszenia wykonawcy i skorzystania z uprawnień jakie daje rękojmia lub gwarancja. Jedynie takie wady, które uniemożliwiają korzystanie z obiektu i jednocześnie świadczą o braku zakończenia prac dają podstawę do odmowy przyjęcia przedmiotu robót (por. wyrok SN z dnia 22 czerwca 2007 r., sygn. akt: V CSK 99/07, wyrok SA w Katowicach z dnia 6 września 2016 r., sygn. akt: V ACa 935/15, wyrok SA w Krakowie z dnia 8 marca 2016 r., sygn. akt: I ACa 1626/15, wyrok SA w Gdańsku z dnia 24 lutego 2012 r., V ACa 198/12). Zapisy powinny zostać zmodyfikowane na zgodną z prawem, tj. aby odmowa dokonania odbioru końcowego dotyczyła tylko wad istotnych, tj. uniemożliwiających użytkowanie przedmiotu umowy zgodnie z przeznaczeniem.

Wnosimy o zmianę jak poniżej lub w podobnym znaczeniu:

„3. Za datę zakończenia robót Zamawiający uzna datę podpisania protokołu technicznego odbioru robót przez obie strony bez wad istotnych.”

Odpowiedź

Zamawiający nie kwestionuje stanowiska Wykonawcy, uznając, że istnienie jakichkolwiek nieistotnych wad w wykonanych robotach, nie wstrzymuje wypłaty wynagrodzenia. Wykonawca będzie miał zatem prawo do wynagrodzenia w sytuacji, w której odbiór zostanie dokonany skutecznie, a ten uzależniony jest od wykonania przedmiotu umowy. Zastrzec jednak należy, że wady istotne, świadczące o niezrealizowaniu przedmiotu umowy, stoją na przeszkodzie dokonaniu skutecznego odbioru, a tym samym uznaniu, że dochowano terminu realizacji. Stąd wskazany zapis nie wymaga modyfikacji. Zamawiający nie wyraża zgody na zmianę zapisów pkt VIII pkt 3 SWZ

Pytanie nr 10

Par. 2. ust. 2) – zakończenie realizacji umowy a uzyskanie pozwolenia na użytkowanie

W par. 2. ust. 2) Umowy jest zapis, że przez zakończenie realizacji przedmiotu umowy strony rozumieją wykonanie wszelkich robót budowlanych umożliwiających korzystanie z przedmiotu umowy bez ograniczeń. Prosimy o informację czy oznacza to konieczność uzyskania przez Wykonawcę pozwolenia na użytkowanie?

Odpowiedź

Pozwolenie na użytkowanie po stronie Wykonawcy.

Pytanie nr 11

Par. 8. Ust. 2) – limit kar umownych

Jest to naruszenie art. 436 pkt 3 ustawy Pzp w zw. z art. 16 ustawy Pzp i art. 8 ust. 1 ustawy Pzp w zw. z art. 3531 kc i art. 647 kc w zw. z art. 484 § 2 w zw. z art. 483 kc i art. 473 § 1 kc ze względu na sformułowanie postanowień dotyczących kar umownych w sposób nadużywający swobody Zamawiającego do kształtowania postanowień umownych, uniemożliwiający wykonawcy prawidłowe oszacowanie ryzyk związanych z realizacją umowy oraz mogący prowadzić do niczym nieuzasadnionego wzbogacenia się Zamawiającego, poprzez wprowadzenie do Projektu umowy w § 8 ust. 2 rażąco wygórowanego limitu kar umownych na poziomie 40% wynagrodzenia ryczałtowego brutto, podczas gdy limit na tym poziomie znacząco odstaje od realiów rynkowych. Wykonawca wnosi o zmniejszenie limitu kar umownych do 20% wynagrodzenia ryczałtowego brutto

Odpowiedź

Zamawiający nie wyraża zgody na zmianę zapisów § 8 ust. 2 umowy.

Pytanie nr 12

Par. 8. Ust. 1) – kary umowne

Jest to naruszenie art. 436 pkt 3 ustawy Pzp w zw. z art. 16 ustawy Pzp i art. 8 ust. 1 ustawy Pzp w zw. z art. 3531 kc i art. 647 kc w zw. z art. 484 § 2 w zw. z art. 483 kc i art. 473 § 1 kc ze względu na sformułowanie postanowień dotyczących kar umownych w sposób nadużywający swobody Zamawiającego do kształtowania postanowień umownych, uniemożliwiający wykonawcy prawidłowe oszacowanie ryzyk związanych z realizacją umowy oraz mogący prowadzić do niczym nieuzasadnionego wzbogacenia się Zamawiającego, poprzez wprowadzenie do Projektu umowy w § 8 ust. 1 rażąco wygórowanych wartości kar umownych na poziomie 5% wynagrodzenia ryczałtowego brutto (dot. par.8 ust 1 ppkt. e) oraz 2% wynagrodzenia ryczałtowego brutto (dot. par.8 ust 1 ppkt. f), ppkt.g), ppkt.h)

Wykonawca wnosi o zmniejszenie wysokości kar umownych w w/w ppkt. do wysokości 500zł (pięćset) zł za każdy przypadek.

Odpowiedź

Zamawiający nie wyraża zgody na zmianę zapisów § 8 ust. 1 umowy.

Pytanie nr 13

Par.9 ust. 7 – brak usunięcia wad w okresie rękojmi -zawiadomienie o zleceniu ich usunięcia osobie trzeciej

Wykonawca wnosi o dopisanie w pierwszym zdaniu w/w ustępu słowa „pisemnym” po słowie „uprzednim”. Zdanie otrzymałoby treść jak poniżej:

„ 7. Jeżeli w okresie rękojmi wystąpią wady, a Wykonawca ich nie usunie w żądanym terminie, Zamawiający po uprzednim, pisemnym, zawiadomieniu, zleci ich usunięcie osobie trzeciej – na koszt i ryzyko Wykonawcy.”

Odpowiedź

Zamawiający nie wyraża zgody na zmianę zapisów § 9 ust. 7 umowy.

Pytanie nr 14

Par.10 ust. 2 – odstąpienie od umowy przez zamawiającego w przypadku zwłoki wykonawcy z wykonywaniem przedmiotu umowy.

Prawo odstąpienia od umowy przez zamawiającego w przypadku zwłoki z wykonywaniem przedmiotu umowy o 14 dni jest bardzo restrykcyjnym zapisem. Wykonawca wnosi o wydłużenie zwłoki z 14 do 30 dni.

Odpowiedź

Zamawiający nie wyraża zgody na zmianę zapisów § 10 ust. 2 umowy.

Pytanie nr 15

Par.12 ust.3 ppkt. e) - wysokość wynagrodzenia podwykonawcy

„e) Wysokość wynagrodzenia za wykonanie przedmiotu umowy, z zastrzeżeniem, że wysokość wynagrodzenia podwykonawcy nie może przekraczać wysokości wynagrodzenia należnego Wykonawcy.”

Jest to naruszenie art. 462 ust. 1 ustawy Pzp, art. 8 ust. 1 ustawy Pzp i art. 465 ust. 8 ustawy Pzp w zw. z art. 353¹ kc i w zw. z art. 647¹ § 3 kc poprzez nadużycie uprawnień do kształtowania warunków umowy w zakresie wymagań dla zawierania przez wykonawcę umów z podwykonawcami i wprowadzenie do Projektu umowy postanowień § 12 ust. 3 ppkt. e), które wprowadzają limit maksymalny wartości danej umowy z podwykonawcą, powyżej którego nie będzie możliwe zlecenie robót podwykonawcom, co może znacznie utrudnić realizację umowy. Przedmiotowe postanowienia Projektu umowy są nadmiarowe, a kształtując je Zamawiający nie uwzględnił, że przepisy kodeksu cywilnego (art. 647¹ § 3 kc) limitują jego solidarną odpowiedzialność do wartości ustalonego z wykonawcą wynagrodzenia, a przez to dodatkowe ograniczenia w tym względzie nie są potrzebne, mogą natomiast znacząco utrudnić wykonawcy realizację jego umownych zobowiązań.

Wykonawca wnosi o wykreślenie drugiej części zdania zaczynającego się od słowa „z zastrzeżeniem”.

Odpowiedź

Przytaczany przez Wykonawcę fragment zapisu § 12 ust. 3 lit. e jest wyrwany z kontekstu jego całości. Limit dotyczy tej części prac, które zostały zleczone podwykonawcy lub dalszemu podwykonawcy. Niezależnie od powyższego ustalenie ww. ograniczenia jest w pełni zasadne z perspektywy Zamawiającego i nie narusza interesów Wykonawcy.

Zamawiający nie wyraża zgody na zmianę zapisów § 12 ust. 3 lit. e umowy

Pytanie nr 16

Par.12 ust.3 ppkt. h) – termin płatności dla podwykonawcy

„h) zapisy o terminach płatności wynagrodzenia za wykonane roboty, które nie mogą być dłuższe niż 14 dni od daty otrzymania faktury lub rachunku przez Wykonawcę, podwykonawcę lub dalszego podwykonawcę,”

Jest to naruszenie art. 462 ust. 1 ustawy Pzp, art. 8 ust. 1 ustawy Pzp i art. 465 ust. 8 ustawy Pzp w zw. z art. 353¹ kc i w zw. z art. 647¹ § 3 kc poprzez nadużycie uprawnień do kształtowania warunków umowy w zakresie wymagań dla zawierania przez wykonawcę umów z podwykonawcami i wprowadzenie do Projektu umowy postanowień § 12 ust. 3 ppkt. e), które narzucają 14 dniowy termin płatności dla podwykonawcy przy 30 dniowym terminie płatności z zamawiającym, co stanowi finansowanie inwestycji a co za tym idzie duże obciążenie dla wykonawcy, tym bardziej, że zamawiający wprowadził rozliczenie nie częściej niż raz na trzy miesiące.

Wnosimy o wydłużenie płatności faktur dla PW tak aby zachować jednolitą płatność jaką ma Wykonawca z Zamawiającym i PW.

Tym bardziej, że z dużym prawdopodobieństwem umowy zawierane z PW, ze względu na brak możliwości przeniesienia finansowania na PW, rozliczane będą w trybie miesięcznym.

Wnosimy o zmianę jak poniżej lub w podobnym znaczeniu:

„h) zapisy o terminach płatności wynagrodzenia za wykonane roboty, które nie mogą być dłuższe niż 30 dni od daty otrzymania faktury lub rachunku przez Wykonawcę, podwykonawcę lub dalszego podwykonawcę,”

Odpowiedź

Zamawiający nie wyraża zgody na zmianę zapisów § 12 ust. 3 lit. h umowy.

Pytanie nr 17

Prosimy o udostępnienie przedmiarów robót w wersji ath. i plików excel.

Odpowiedź

Pliki przedmiarów zostaną udostępnione w wersji ath.

Pytanie nr 18

Występuje rozbieżność w określeniu klas drewna klejonego:

- projekt br. budowlanej pkt. 5.5 : dźwigary i płatwie z drewna klejonego GL28H
- przedmiar: dźwigary z drewna klejonego klasy GL28H, płatwie z drewna klejonego GL28c

Prosimy o wskazanie jakie klasy należy wycenić

Odpowiedź

Dźwigar jest klasy GL28h, a płatwie o przekroju 0,18x0,32 cm w klasie GL28c

Pytanie nr 19

Występuje rozbieżność w określeniu pokrycia dachu:

- projekt br. budowlanej pkt. 5.7 : dach łukowy kryty membraną samoczyszczącą NRO
- przedmiar: pokrycie dachu szczytów i boków hali membraną 2-warstwową z poduszką powietrzną wraz z osprzętem
- opis do branży architektoniczno-budowlanej pkt 1.1: „nie jest wyposażony w ściany szczytowe, ściany boczne nie są zabudowane”

Prosimy o określenie czy ma to być membrana jednowarstwowa czy dwuwarstwowa i gdzie dokładnie ma występować.

Odpowiedź

Ściany szczytowe nie są zabudowane (na stałe), jednak istnieje możliwość ich osłonięcia.

Membrana ma występować na bokach oraz szczytach z możliwością zdjęcia lub podwinięcia (wg technologii i zaleceń producenta).

Wycenić membranę jednowarstwową.

Pytanie nr 20

- Projekt br. Budowlanej pkt 7.4 podaje: ściany zewnętrzne budynku sanitarno-szatniowego wykończone deskami z konglomeratu w kolorze brązowym.

- Przedmiar nic o tym nie mówi.

- Rysunek 5a przekrój 2 podaje: zewnętrzna okładzina płyty gładka imitacja drewna.

Prosimy o wskazanie co ma być wykonane i na jakiej dokładnie powierzchni ścian baraków

Odpowiedź

Zastosować deski z konglomeratu (imitacja drewna, kolor brązowy do ustalenia z Inwestorem).

Przyjąć 180 m² ścian do obłożenia. Montować zgodnie z zalecanym systemem producenta. Zachować pustkę wentylacyjną (grubość stelaża do mocowania desek). Stelaż aluminiowy.

Pytanie nr 21

Skok w dal i bieżnia do biegania wg rysunku nr 1 mają wymiary 107,25m x 14,34m a wg planu PZT: 71,6m x 10,67m. Zgodnie z którym rysunkiem należy wycenić?

Odpowiedź

Przyjąć jak na PZT. Na rysunku skok w dal i bieżnia do biegania jest pomyłka w wymiarze „90,00 m” powinno być „60,00 m”.

Pytanie nr 22

Prosimy o podanie jaką ilość m² terenów utwardzonych z kostki należy wycenić.

Dojście na pn od boiska ma powierzchnię 140 m², dojście na pd. 230 m². Na przekroju A-A rys nr 5 pokazana jest kostka na oznaczeniu B w kółku, która nie jest pokazana PZT. Na PZT w rejonie „plac manewrowy 20x20m” pokazane jest poszerzenie nawierzchni o około 340 m². Natomiast całość nawierzchni z kostki w przedmiarze to tylko 212,01m².

Odpowiedź

Łączna powierzchnia do utwardzenia to 867,5m²

Pytanie nr 23

Prosimy o potwierdzenie, że w ramach zagospodarowania terenu należy wycenić tylko:

- Teren utwardzony – w zakresie zgodnie z odpowiedzią na powyższe zadane pytanie nr 2
- skok w dal i bieżnię 5-torową do biegu na 60m
- stojak na rowery 2szt x 15 rowerów
- projektowana zewnętrzna instalacja wodociągowa
- projektowana zewnętrzna instalacja kanalizacji sanitarnej

- zewnętrzne roboty elektryczne zgodnie z projektem wykonawczym branży elektrycznej

Odpowiedź

Zgodnie z opisem przedmiotu zamówienia i przedmiarem robót.

Pytanie nr 24

Prosimy o potwierdzenie, że rzutni do pchnięcia kulą nie należy wyceniać.

Odpowiedź

Należy wycenić.

Pytanie nr 25

Prosimy o potwierdzenie, że projektowanych nasadzeń – bukszpan nie należy wyceniać.

Odpowiedź

Należy wycenić bukszpan na długości 130 m. Krzaki wysokości 40-50 cm.

Pytanie nr 26

Prosimy o udostępnienie dokumentacji projektowej w formacie dwg.

Odpowiedź

Pliki w formacie dwg w załączeniu do postępowania przetargowego.

Pytanie nr 27

Jaką ilość m2 chodników należy przyjąć do wyceny. W opisie do projektu pkt. 4 jest 300 m2 w przedmiarze 120 m2

Odpowiedź

Zgodnie z przedmiarem robót.

Pytanie nr 28

Czy w zakresie ma być wykonanie warstwy humusu obsianego trawą gr. 10 cm ? Jeśli tak to na jakiej powierzchni?

Odpowiedź

Według załącznika graficznego PZT warstwa humusu.

Pytanie nr 29

Prosimy o potwierdzenie, że wycinki drzew i krzewów zostały wykonane i nie należy wyceniać teje wycinki ani opłat urzędowych z tym związanych.

Odpowiedź

Zamawiający potwierdza.

Pytanie nr 30

W związku z ogłoszonym przez Państwa przetargiem i zamieszczonym opisem przedmiotu zamówienia dotyczącym nawierzchni polipropylenowej, informujemy iż zamieszczony w projekcie opis jest bezzasadnym ograniczeniem, wprost prowadzącym do złamania zapisów Ustawy PZP:

„Nawierzchnia wykonana z modularnego polipropylenu Wymiar płyt jednego modułu:

- długość minimalna - 330 mm
- długość maksymalna – 340mm
- szerokość minimalna 330mm
- szerokość maksymalna 340 mm
- wysokość/grubość minimalna - 11mm
- wysokość/grubość maksymalna - 13mm

(...)płyta modularna o pełnej gładkiej powierzchni wykonanej z polipropylenu z otworami punktowymi odprowadzającymi wody roztopowe. Jedna płyta musi posiadać minimum 16 zaczepów montażowo łączących tzw. elementów zatrzaskowych.

- nawierzchnia musi posiadać niejednorodną strukturę przy otworach punktowych w celu zwiększenia przyczepności obuwia sportowego

Zamawiający nie dopuszcza do realizacji inwestycji powierzchni płyty nawierzchni modularnej polipropylenowej ażurowej lub słupkowo krzyżowej.”

Powyższy opis jak i parametry nawierzchni oraz zamieszczone zdjęcie jednoznacznie wskazują produkt konkretnego producenta nawierzchni.

Każdy producent nawierzchni polipropylenowych stosują różne kształty otworów, a także różne ich rozmieszczenie na płytach, nie ma absolutnie żadnego znaczenia dla jej właściwości użytkowych.

Ponadto słowo ażurowy/ażur, to wzór tworzony przez układ otworów. Zgodnie z definicją żądana przez Zamawiającego nawierzchnia jest ażurowa. Zamawiający wymaga, aby nawierzchnia modułowa posiadała świadectwo na niepalność- rozumiemy, że zgodnie z przepisami nawierzchnia stosowana w obiektach wewnętrznych powinna posiadać klasyfikację w zakresie reakcji na ogień Bfl- s1, a nie niższą.

Wielokrotnie w opiniach prawnych i wyrokach KIO wskazywano, iż zawężenie kręgu potencjalnych wykonawców jest naruszeniem przepisów ustawy. Przypominamy również, iż na podstawie ww. przepisu do postawienia uczciwej konkurencji poprzez sformułowanie niezgodnego z przepisami Ustawy opisu przedmiotu zamówienia, niekoniecznie zaś realne uniemożliwienie takiej konkurencji. Fakt naruszenia przez zamawiającego art. 7 ust. 1 oraz 29 ust. 2 Ustawy wymaga tylko uprawdopodobnienia (wyrok KIO z dnia 13 kwietnia 2010 r., KIO/UZP 440/10). Orzecznictwo wielokrotnie uściślało pojęcie równoważności, oraz wyraźnie i jednoznacznie wykazywało, iż sprzęt/produkt/materiał proponowany w ofercie równoważnej nie musi cechować się dokładnie takimi samymi parametrami jak te, które podane były w specyfikacji istotnych warunków zamówienia. Niektóre przykłady poniżej:

- sygn. akt KIO/UZP 1400/08 „Uznaje się, że oferta równoważna to taka, która przedstawia przedmiot zamówienia o właściwościach funkcjonalnych i jakościowych takich samych lub zbliżonych do tych, które zostały określone w SIWZ, lecz oznaczonych innym znakiem towarowym, patentem lub

pochodzeniem. Przy czym istotne jest to, że produkt równoważny to produkt, który nie jest identyczny, tożsamy z produktem referencyjnym, ale posiada pewne, istotne dla

Zamawiającego, zbliżone do produktu referencyjnego cechy i parametry”.

sygn. akt KIO/UZP 967/09 „Pojęcie równoważności nie może oznaczać tożsamości produktów, ponieważ przeczyłoby to istocie oferowania produktów równoważnych oraz czyniłoby możliwość oferowania produktów równoważnych pozorną i w praktyce niemożliwą do spełnienia”. sygn. akt KIO/UZP 585/09 „Każdy materiał, produkt cechuje się wieloma parametrami i właściwościami przypisanymi wyłącznie temu konkretnemu produktowi. Wymóg, aby produkt równoważny spełniał wszystkie cechy i parametry właściwe dla danego produktu referencyjnego, prowadziłby do konieczności zaproponowania produktów o identycznych parametrach, a zatem podważałby sens dopuszczenia składania ofert równoważnych i czynił to postanowienie niewykonalnym”.

Żądanie przez Zamawiającego produktów konkretnego producenta narusza przepisy prawne, w szczególności takie działanie prowadzi do poniesienia odpowiedzialności określonej w ustawie z dnia 17 grudnia 2004r. o odpowiedzialności za naruszenie dyscypliny finansów publicznych (Dz. U. z 2005 r. Nr 14, poz. 114 z późn. zm.). Zgodnie z art. 3 ustawy z dnia 16 kwietnia 1993 r. o zwalczaniu nieuczciwej konkurencji (Dz. U. z 2003 r., Nr 153, poz. 1503 z późn. zm.), czynem nieuczciwej konkurencji jest działanie sprzeczne z prawem lub dobrymi obyczajami, jeżeli zagraża lub narusza interes innego przedsiębiorcy. Zaś ust. 3 art. 7 ustawy Pzp zobowiązuje Zamawiającego do udzielenia zamówienia wykonawcy wybranemu zgodnie z przepisami ustawy, co w konsekwencji nakłada na Zamawiającego obowiązek prowadzenia postępowania w sposób zapewniający prawidłowe stosowanie przepisów ustawy Pzp. Udzielenie zamówienia publicznego, w którym opis przedmiotu zamówienia został określony w sposób utrudniający uczciwą konkurencję jest naruszeniem dyscypliny finansów publicznych.

W związku z powyższym wnosimy o wykreślenie zapisów utrudniających uczciwą konkurencję oraz dopuszczenie innych nawierzchni polipropylenowych.

W przeciwnym wypadku podejmiemy kroki prawne i zawiadomimy odpowiednie instytucje:

Krajową Izbę Odwoławczą, Prokuraturę i CBA o nieprawidłowościach w przedmiocie zamówienia publicznego.

Wnosimy również o potwierdzenie, że Zamawiający wymaga dla nawierzchni polipropylenowej stosowanie do wewnątrz posiadać klasyfikację w zakresie reakcji na ogień Bfl- s1.

Odpowiedź

Dopuszcza się zastosowanie nawierzchni modułowej o innym wzorze z zachowaniem wysokiej jakości produktu.

Inwestor musi zatwierdzić wybór nawierzchni przed jej zamówieniem.

Pytanie nr 31

Zwracamy się z prośbą o zmianę treści zapisów SWZ rozdz. XXII, p. 1, poprzez zmianę zabezpieczenia należytego wykonania umowy z 5% na 2% lub 3% ceny ofertowej brutto.

Wprowadzenie proponowanych zmian umożliwi nam oraz innym oferentom udział w niniejszym

postępowaniu, a Zamawiającemu uzyskanie bardziej konkurencyjnych ofert

Odpowiedź

Zgodnie z art. 452 ust. 2 p.z.p. zabezpieczenie ustala się w wysokości nieprzekraczającej 5% ceny całkowitej podanej w ofercie albo maksymalnej wartości nominalnej zobowiązania zamawiającego wynikającego z umowy. Ustalenie zabezpieczenia na poziomie 5% jest zgodne z ww. przepisem. Zamawiający nie wyraża zgody na zmianę zapisów pkt XXII pkt 1 SWZ.

Pytanie nr 32

Zamawiający w sposób jednoznaczny opisuje nawierzchnię polipropylenową:

„Nawierzchnia wykonana z modularnego polipropylenu

Wymiar płyt jednego modułu:

- *długość minimalna - 330 mm*
- *długość maksymalna – 340mm*
- *szerokość minimalna 330mm*
- *szerokość maksymalna 340 mm*
- *wysokość/grubość minimalna - 11mm*
- *wysokość/grubość maksymalna - 13mm*

(...)płyta modularna o pełnej gładkiej powierzchni wykonanej z polipropylenu z otworami punktowymi

odprowadzającymi wody roztopowe. Jedna płyta musi posiadać minimum 16 zaczepów montażowo łączących tzw. elementów zatraskowych.

- *nawierzchnia musi posiadać niejednorodną strukturę przy otworach punktowych w celu zwiększenia przyczepności obuwia sportowego*

Zamawiający nie dopuszcza do realizacji inwestycji powierzchni płyty nawierzchni modularnej polipropylenowej ażurowej lub słupkowo krzyżowej.”

Powyższe zapisy i zdjęcia wskazują jednoznacznie na jeden wzór otworów w płytach polipropylenowych. Różni producenci nawierzchni stosują różne wzory ażuru, nie ma to żadnego wpływu ma parametry techniczne nawierzchni. Opis w projekcie i zamieszczone zdjęcie wskazują na konkretny produkt, co jawnie ogranicza konkurencję i jest niezgodnie z zapisami ustawy PZP.

Ponadto Zamawiający sam sobie przeczy, ponieważ zgodnie z definicją ażuru, to wzór tworzony przez układ otworów. Zgodnie z powyższą definicją, nawierzchnia opisana w dokumentacji projektowej jest ażurowa.

Wnosimy zatem o dopuszczenie nawierzchni polipropylenowych innych producentów.

Wnosimy o doprecyzowanie zapisu dotyczącego wymagania świadectwa badań na niepalność, rozumiemy, iż Zamawiający dla nawierzchni stosowanej do wewnątrz obiektu będzie wymagał klasyfikacji w zakresie reakcji na ogień Bfl- s1.

Odpowiedź

Dopuszcza się zastosowanie nawierzchni modułowej o innym wzorze z zachowaniem wysokiej jakości produktu.

Inwestor musi zatwierdzić wybór nawierzchni przed jej zamówieniem.

Pytanie nr 33

Zwracamy się z prośbą o zmianę treści zapisów SWZ rozdz. VII WARUNKI UDZIAŁU W POSTĘPOWANIU p. 2.4 zdolności technicznej lub zawodowej, w ust. 2) wykazu osób, które będą uczestniczyć w wykonywaniu zamówienia publicznego, poprzez usunięcie pozycji znajdujących się pod lit.: b) kierownika budowy w specjalności drogowej; oraz e) kierownika robót – posiadającym uprawnienia budowlane bez ograniczeń w specjalności instalacyjnej w zakresie sieci, instalacji i urządzeń telekomunikacyjnych.

Zakres robót objęty zamówieniem nie wymaga zatrudniania kierowników w branży drogowej i telekomunikacyjnej. Wprowadzenie proponowanych zmian umożliwi oferentom udział w niniejszym postępowaniu, a Zamawiającemu uzyskanie bardziej konkurencyjnych ofert.

Odpowiedź

Zamawiający wprowadzi zmiany w ww. zakresie.

Załączniki:

1. Przedmiar do PZT (do pytania nr 1)
2. Technologia boiska i lodowiska (do pytania nr 3)
3. Przedmiary w wersji ath. (do pytania nr 17)
4. Dokumentacja w formacie dwg. (do pytania nr 26)
5. Załącznik graficzny PZT (do pytania nr 28)