

PROGRAM FUNKCJONALNO – UŻYTKOWY

Nazwa zadania:

Budowa toru rowerowego przy hali widowiskowo – sportowej w Koronowie – zaprojektuj i wybuduj

Lokalizacja: działka ewid. nr 777/16, obręb Koronowo, ul. Wąskotorowa

Inwestor: Gmina Koronowo Pl. Zwycięstwa 1, 86-010 Koronowo

Nazwy i kody CPV:

CPV 71000000 – 8 Usługi architektoniczne, budowlane, inżynieryjne i kontrolne

CPV 71221000 – 3 Usługi architektoniczne w zakresie obiektów budowlanych

CPV 71300000 – 1 Usługi inżynieryjne

CPV 74222000 – 1 Usługi projektowania architektonicznego

CPV 45100000 – 8 Przygotowanie terenu pod budowę

CPV 45111200 – 0 Roboty w zakresie przygotowania terenu pod budowę i roboty ziemne

CPV 45110000 – 1 Roboty w zakresie burzenia i rozbiórki obiektów budowlanych; roboty ziemne

CPV 45212000 – 6 Roboty budowlane w zakresie budowy wypoczynkowych, sportowych, kulturalnych, hotelowych i restauracyjnych obiektów budowlanych

CPV 45212140 – 9 Obiekty rekreacyjne

CPV 45112000 – 5 Roboty w zakresie usuwania gleby

CPV 45113000 – 2 Roboty na placu budowy

CPV 45200000 – 9 Roboty budowlane w zakresie wznoszenia kompletnych obiektów budowlanych lub ich części oraz roboty w zakresie inżynierii lądowej i wodnej

CPV 45233250 – 6 Roboty w zakresie nawierzchni, z wyjątkiem dróg

Program funkcjonalno – użytkowy zawiera:

- I. Część opisowa
 1. Ogólny opis przedmiotu zamówienia
 - 1.1. Opis przedsięwzięcia
 - 1.2. Opis stanu istniejącego
 2. Charakterystyczne parametry określając wielkość obiektu i zakres robót
 - 2.1. Rekreacyjny tor rowerowy typu „pumptrack”
 - 2.2. Plac do wypoczynku
 - 2.3. Nasadzenia zieleni i trawniki
 3. Aktualne uwarunkowania wykonania przedmiotu zamówienia
 - 3.1. Uwarunkowania wynikające z lokalizacji, ukształtowania i sposobu zagospodarowania terenu
 - 3.2. Zakres dokumentacji projektowej
 - 3.3. Zakres imprezy otwarcia obiektu
 4. Ogólne właściwości funkcjonalno – użytkowe
 5. Szczegółowe właściwości funkcjonalno – użytkowe
 - 5.1. Parametry toru
 - 5.2. Charakterystyka zieleni
 - 5.3. Elementy małej architektury
 - 5.4. Organizacja imprezy otwarcia
 6. Opis wymagań zamawiającego w stosunku do przedmiotu zamówienia
 - 6.1. Wymagania ogólne dla prac projektowych i robót wykonawczych
 - 6.2. Przygotowanie terenu budowy
 - 6.3. Odtworzenie terenu
 - 6.4. Zieleń
 - 6.5. Elementy małej architektury
 - 6.6. Ogólne wymagania materiałowe
 7. Wymagania dotyczące zawartości dokumentacji projektowej
 - 7.1. Mapa do celów projektowych lub odbitka z mapy zasadniczej
 - 7.2. Badania geotechniczne
 - 7.3. Dokumentacja projektowa
 - 7.4. Dokumentacja powykonawcza
 - 7.5. Ilość egzemplarzy opracowań projektowych
 - 7.6. Zespół projektowy
 8. Warunki wykonania i odbioru robót budowlanych
 - 8.1. Ogólne wymagania dotyczące robót
 - 8.2. Zgodność robót z dokumentacją projektową
 - 8.3. Ogólne zasady wykonania robót
 - 8.4. Materiały
 - 8.5. Zasady jakości kontroli robót
 - 8.6. Badania i pomiary
 - 8.7. Badania prowadzone przez inspektora nadzoru
 - 8.8. Dokumenty budowy

8.9. Ochrona i utrzymanie robót

8.10. Sprzęt

8.11. Transport

II. Część informacyjna

1. Dokumenty

2. Oświadczenie

3. Przepisy prawne i normy

4. Inne dokumenty

4.1. Mapa z naniesioną lokalizacją toru rowerowego w skali 1:500

4.2. Zdjęcia terenu

I. Część opisowa

1. Ogólny opis przedmiotu zamówienia

1.1. Opis przedsięwzięcia

Przedmiotem zamówienia jest zaprojektowanie a następnie wykonanie przedsięwzięcia według opracowanego projektu rekreacyjnego obiektu małej architektury – toru rowerowego typu „pumptrack” na części działki ewid. nr 777/16 w miejscowości Koronowo będącą własnością Gminy Koronowo.

W zakresie planowanego przedsięwzięcia jest wykonanie projektu koncepcyjnego całego założenia terenów rekreacyjnych, opracowanie projektu budowlano – wykonawczego toru rowerowego typu pumptrack oraz wsparcie zamawiającego w uzyskaniu stosownych pozwoleń a następnie realizacja zamierzenia budowlanego – toru rowerowego zgodnie z opracowaną dokumentacją.

1.2. Opis stanu istniejącego

Teren, na którym planowana jest inwestycja znajduje się w centrum Koronowa. W/w teren posiada dostęp do drogi gminnej. Jest dostępny dla pieszych i rowerzystów. Znajduje się w bezpośrednim sąsiedztwie hali sportowo – widowiskowej.

Teren ten jest płaski, zdominowany przez zielenią niską (trawę), otoczony z jednej strony drzewami.

2. Charakterystyczne parametry określające wielkość obiektu i zakres robót

Zakres planowanej inwestycji obejmuje:

1. Opracowanie projektu koncepcyjnego a następnie dokumentacji niezbędnej do uzyskania decyzji administracyjnych.
2. Wykonanie rekreacyjnego toru rowerowego typu „pumptrack”.
3. Plantowanie terenu i wykonanie trawnika.
4. Wykonanie utwardzonego placu do odpoczynku, wyposażonego w ławkę, stojak na rowery, kosz na śmieci oraz tablicę z regulaminem.

2.1. Rekreacyjny tor rowerowy typu „pumptrack”

We wskazanej lokalizacji należy zaprojektować i wykonać tor rowerowy typu „pumptrack” umożliwiający jednoczesne użytkowanie przez więcej niż jednego rowerzystę. Tor powinien posiadać konstrukcję i nawierzchnię bitumiczną, niewymagającą nadmiernej konserwacji, parametry pozwalające na rozpędzanie i utrzymanie prędkości bez konieczności pedałowania, powinien umożliwiać naukę podstawowych umiejętności rowerowych (skręcanie w obie strony bez konieczności zmiany kierunku jazdy). Oczekiwany rozmiar toru jazdy to ok. 160 – 170 metrów bieżących pasma jezdni.

2.2. Plac wypoczynku

W dokumentacji projektowej należy zaproponować a następnie wykonać utwardzone miejsce wypoczynku zlokalizowane w bezpośrednim sąsiedztwie toru bądź na koronie zakrętów. Miejsce to powinno być stworzone w taki sposób, aby integrować wszystkich użytkowników. Na placu wypoczynku powinny zostać umieszczone ławki, tablica z regulaminem, stojak na rowery oraz kosz na śmieci.

2.3. Nasadzenia zieleni i trawniki

W/w inwestycji nie przewiduje się dokonania nowych nasadzeń drzew i/lub krzewów. Natomiast należy wykonać trawnik na skarpach toru oraz odtworzyć trawnik na terenie placu gdzie prowadzone były prace budowlane.

3. Aktualne uwarunkowania wykonania przedmiotu zamówienia

3.1. Uwarunkowania wynikające z lokalizacji, ukształtowania i sposobu zagospodarowania terenu

Teren przeznaczony pod inwestycję jest płaski zlokalizowany w centrum miasta. Na działce nr 777/16 obowiązują miejscowe plany zagospodarowania przestrzennego nr XIII/133/99 z 27 października 1999 r oraz XXXVII/513/02 z dnia 24 kwietnia 2002 roku dostępne na stronie www.bip.koronowo.pl w zakładce „Zagospodarowanie przestrzenne » Miejscowe plany zagospodarowania przestrzennego miasta i gminy Koronowo » Miejscowe plany zagospodarowania przestrzennego (MZPZ) » Dokumenty MPZP – do pobrania » pozycja nr 52 i 68.

3.2. Zakres dokumentacji projektowej

Wykonawca przedmiotu zamówienia będzie zobowiązany do (zależnie od wymaganych pozwoleń):

1. Sporządzenia aktualnej mapy do celów projektowych lub odbitki mapy zasadniczej obejmującej swym zasięgiem obszar planowanego przedsięwzięcia wg lokalnych wymagań,
2. Pozyskania wypisu i wrysu z MPZP / Warunków zabudowy
3. Sporządzenia opinii geotechnicznej
4. Opracowanie dokumentacji projektowej branży architektoniczno – budowlanej
5. Uzyskanie stosownych pozwoleń (zgłoszenie, pozwolenie na budowę)

3.3. Zakres imprezy otwarcia obiektu

Wykonawca przedmiotu zamówienia zorganizuje otwarcie toru rowerowego wraz z praktyczną prezentacją wykonanego toru rowerowego tzn. zapewnienie doświadczonego instruktora wraz z przeprowadzeniem szkolenia oraz zapewnieniem rowerów testowych.

4. Ogólne właściwości funkcjonalno – użytkowe

Inwestycja ma na celu zagospodarowanie fragmentu działki ewid. nr 777/16 w Koronowie poprzez rozszerzenie oferty sportowo – rekreacyjnej i dostarczenie użytkownikom innowacyjnego obiektu rekreacyjnego oraz powiększenie walorów turystyczno – rekreacyjnych miejscowości i całej gminy.

5. Szczegółowe właściwości funkcjonalno – użytkowe

5.1. Parametry toru

Przedmiotem inwestycji jest rekreacyjny obiekt małej architektury – tor rowerowy typu „pumptrack” przeznaczony do jazdy na rowerze, rolkach, deskorolce lub hulajnodze i skierowany do różnych grup wiekowych. Tor powinien się składać z profilowanych pasm jezdnych, na których występują garby (muldy) oraz profilowanych zakrętów (band) ułożonych w sekwencje umożliwiające rozpędzenie się i utrzymanie prędkości bez konieczności pedałowania. Serie muld wraz z bandami tworzą zamkniętą pętlę (lub kilka pętli).

Planowany tor powinien posiadać zakręty o właściwie dobranych promieniach oraz mieć układ pasm jezdnych umożliwiających naukę skręcania w obie strony (w prawo i w lewo) bez konieczności zmiany kierunku jazdy.

Kształt, konstrukcja i wykończenie toru powinny zapewniać możliwość bezpiecznego opuszczenia pasma ruchu.

Tor powinien być zaprojektowany i wykonany w technologii nasypu gruntowego oraz wykończony nawierzchnią bitumiczną. Skarpy toru powinny zostać wykończone poprzez założenie trawnika.

Parametry toru:

1. Powierzchnia całkowita toru (pasma jezdne wraz ze skarpami) – ok. 1500 m²
2. Powierzchnia pasm jezdnych (powierzchnia nawierzchni bitum.) – min. 315 m²
3. Długość pasm jezdnych toru (długość toru) – ok. 160-170 mb
4. Szerokość użytkowa pasm jezdnych – min. 180 cm
5. Wysokość typowych przeszkód (muld napędzających) – ok. 35-75 cm
6. Wysokość zakrętów (band) i przeszkód (wybicia / lądowania) – ok. 80-100 cm
7. Ilość zakrętów profilowanych (band) – min. 3 szt

5.2. Charakterystyka zieleni

Zamawiający nie przewiduje nowych nasadzeń.

Teren objęty robotami budowlanymi należy zagospodarować poprzez wykonanie trawników.

5.3. Elementy małej architektury

Przewiduje się wykonanie placu odpoczynku wyposażonego w dwie ławki, zainstalowane w miejscu dobrze widocznym, tablicę z regulaminem użytkowania toru, kosz na śmieci oraz stojak rowerowy umożliwiający zaparkowanie 4-5 rowerów.

5.4. Organizacja imprezy otwarcia

Wykonawca musi zapewnić obecność doświadczonego instruktora z minimum trzema rowerami do testowania, obecność operatora kamery w celu wykonania relacji video z otwarcia toru rowerowego oraz dostarczenie nagranych materiałów do dyspozycji Zamawiającego. Wykonawca przeprowadzi trzy godzinne szkolenie dotyczące użytkowania toru rowerowego.

Zamawiający zabezpieczy otwarcie toru rowerowego w nagłośnienie i oprawę muzyczną. Zamawiający zabezpieczy imprezę otwarcia w obsługę medyczną oraz ubezpieczenie.

6. Opis wymagań zamawiającego w stosunku do przedmiotu zamówienia

Wykonawca musi wykazać, że posiada doświadczenie oraz wiedzę w projektowaniu i realizacji tego typu obiektów. Powinien udokumentować realizację przynajmniej dwóch obiektów typu pumptrack zaprojektuj i wybuduj o nawierzchni asfaltowej w przeciągu ostatnich pięciu lat za minimalną kwotą 300.000,00 zł.

6.1. Wymagania ogólne dla prac projektowych i robót wykonawczych

Zamawiający zastrzega sobie prawo wglądu do projektu koncepcyjnego i budowlanego oraz weryfikacji zawartych w nim danych pod względem zgodności z umową i programem funkcjonalno – użytkowym przed uzyskaniem decyzji administracyjnych lub skierowaniem, projektu do realizacji.

Koordynator Zamawiającego będzie uprawniony do dokonywania odbiorów (prac częściowych, zanikowych oraz końcowych), kontroli użytych materiałów budowlanych w odniesieniu do ich parametrów oraz zgodności z dokumentacją, jakości i dokładności wykonania robót, kontroli przeprowadzania prób i pomiarów, kontroli prawidłowości funkcjonowania zamontowanych urządzeń i wyposażenia.

W związku z przygotowaniem terenu pod inwestycje należy uwzględnić istniejące obiekty oraz warunki gruntowo – wodne podłoża, istniejące sieci przebiegające w terenie.

6.2. Przygotowanie terenu budowy

Zaplecze budowy: na terenie budowy należy uwzględnić miejsce na zaplecze socjalno – biurowe placu budowy

Odpady: odpady powstające w trakcie prac budowlanych należy gromadzić w miejscu do tego wyznaczonym. Należy przewidzieć odpowiednie pojemniki na odpady i regularnie je opróżniać. Odpady nadające się do przetworzenia należy segregować. Wywóz odpadów leży po stronie wykonawcy.

Oznakowanie terenu budowy: zaplecze placu budowy oraz miejsce składowania materiałów / maszyn budowlanych należy oznakować w widoczny sposób uniemożliwiający dostęp osobom nieupoważnionym. Oznakowanie nie może utrudniać dostępu do terenów znajdujących się w pobliżu placu budowy.

Składowanie materiałów budowlanych: składowanie materiałów budowlanych powinno odbywać się tylko w miejscach w tym celu wyznaczonych. Wysokość składowania, rozmieszczenie i sposób pobierania materiałów powinny być zgodne z obowiązującymi przepisami i wytycznymi producentów materiałów.

6.3. Odtworzenie terenu

W ramach wykonywanej inwestycji należy wykonać odtworzenie terenu i nawierzchni dróg zniszczonych w trakcie wykonywania prac budowlanych. Wykonawca jest zobowiązany do odtworzenia nawierzchni dróg i chodników do stanu pierwotnego i zapewnienia przejezdności dróg w ramach użyczenia wjazdów na teren budowy.

6.4. Zieleń

Powierzchnię pod założenie nowych trawników z uwagi na intensywność koniecznej pielęgnacji należy ograniczyć do minimum.

6.5. Elementy małej architektury

Stojak na rowery – zamontowanie stojaka na rowery przymocowanego do utwardzonego podłoża. Stojak na rowery powinien posiadać konstrukcję stalową cynkową (kolor czarny). Zamawiający dopuszcza zintegrowany stojak z tablicą regulaminową sposobu użytkowania toru rowerowego.

Ławki – Zamawiający przewiduje ustawienie dwóch sztuk ławek z oparciem, o stalowej podstawie (kolor czarny) oraz drewnianych szczeblach (kolor mahoń) z możliwością przykręcenia do podłoża. Minimalna długość ławki musi wynosić 170 cm.

Kosz na odpady – uliczny kwadratowy o pojemności 60 l wysokości minimum 50 cm oraz szerokości minimum 40 cm. Kosz wyposażony w ocynkowany wkład. Materiał drewno kolor mahoń.

Tablica regulaminowa – wysokość całkowita minimum 200 cm, ze stali ocynkowanej koloru czarnego.

6.6. Ogólne wymagania materiałowe

Wykonawca robót budowlanych musi stosować tylko materiały, które spełniają wymagania Ustawy Prawo Budowlane, są zgodne z polskimi normami oraz posiadają wymagane przepisami aprobaty, certyfikaty i deklaracje zgodności.

7. Wymagania dotyczące zawartości dokumentacji projektowej

Wykonawca opracuje dokumentację projektową odpowiednią do wymaganych pozwoleń, obejmującą wszystkie branże wchodzące w skład planowanej inwestycji. Forma i zakres dokumentacji projektowej musi spełniać wymogi Rozporządzenia Ministra Infrastruktury. Wykonawca uzyska stosowne pozwolenia.

7.1. Mapa do celów projektowych

Wykonawca pozyska we własnym zakresie i na swój koszt oraz opracuje mapę do celów projektowych.

7.2. Badania geotechniczne gruntu

Wykonawca na swój koszt zleci wykonanie badań geotechnicznych.

7.3. Dokumentacja projektowa

Dokumentację projektową należy opracować w podziale na projekt koncepcyjny (do akceptacji Zamawiającego) oraz projekt budowlany lub dokumentację niezbędną do zgłoszenia robót budowlanych lub uzyskaniu pozwolenia na budowę. Projekt musi zawierać wszystkie branże jakie będą wynikać z zakresu projektu.

Projekt budowlany powinien zawierać:

- część opisową (opis techniczny dla poszczególnych branż, wymagane uzgodnienia)
- część rysunkową (projekt zagospodarowania terenu, rysunki branżowe)

7.4. Dokumentacja powykonawcza

Wykonawca jest zobowiązany do wykonania i przekazania Zamawiającemu geodezyjnej inwentaryzacji wykonanego obiektu rekreacyjnego.

7.5. Ilość egzemplarzy opracowań projektowych

Wykonawca dostarczy Zamawiającemu następujące ilości egzemplarzy projektowych:

- projekt koncepcyjny – w wersji papierowej i w wersji PDF
- projekt budowlany / dokumentacja do zgłoszenia – 4 egzemplarze w wersji papierowej oraz 1 egzemplarz na płycie CD

7.6. Zespół projektowy

W skład zespołu projektowego muszą wchodzić specjaliści oraz projektanci w specjalności:

1. architektonicznej – osoba posiadająca uprawnienia do projektowania bez ograniczeń,
2. sportowej – zawodnik aktywnie uprawiający kolarstwo grawitacyjne.

8. Warunki wykonania i odbioru robót budowlanych

8.1. Ogólne wymagania dotyczące robót

Wykonawca robót jest odpowiedzialny za jakość ich wykonania oraz za ich zgodność z Dokumentacją Projektową oraz sztuką budowlaną.

8.2. Zgodność robót z dokumentacją projektową

Podstawą wykonania jest dokumentacja projektowa (projekt budowlany / dokumentacja do zgłoszenie). W przypadku rozbieżności zakresu robót Wykonawca nie może wykorzystywać błędów lub braków w dokumentacji, a o ich wykryciu powinien natychmiast powiadomić Projektanta oraz Zamawiającego, który dokona odpowiednich zmian lub poprawek.

Wszystkie wykonane roboty i dostarczone materiały będą zgodne z dokumentacją projektową i przepisami obowiązującymi.

Przy wykonaniu robót należy uwzględniać instrukcje producenta materiałów oraz przepisy związane i obowiązujące normy.

8.3. Ogólne zasady wykonania robót

Wykonawca robót jest odpowiedzialny za:

1. Jakość wykonania zgodnie z obowiązującymi Polskimi Normami, przepisami Techniczno – Budowlanymi i instrukcjami producentów,
2. Zgodność z dokumentacją techniczna i poleceniami Zamawiającego,
3. Jakość zastosowanych materiałów,
4. Zabezpieczenie terenu budowy,
5. Ochronę środowiska w czasie wykonania robót,
6. Ochronę przeciwpożarową,
7. Ochronę własności publicznej i prawnej,
8. Bezpieczeństwo i higienę pracy,
9. Ochronę i utrzymanie robót,
10. Stosowanie się do prawa i innych przepisów.

Wykonawca ponosi odpowiedzialność za wytyczenie w planie i wyznaczenie wszystkich elementów robót zgodnie z dokumentacją projektową. Następstwa jakiegokolwiek błędu spowodowanego przez Wykonawcę w wytyczeniu i wyznaczeniu robót zostaną poprawione przez Wykonawcę na własny koszt. Sprawdzenie wytyczenia robót przez Inwestora nie zwalnia Wykonawcy od odpowiedzialności za ich dokładność.

8.4. Materiały

Wykonawca na życzenie Zamawiającego przedstawi informacje dotyczące proponowanego źródła pozyskania materiałów i w wymaganych sytuacjach odpowiednie atesty, aprobaty, dopuszczenia oraz świadectwa badań laboratoryjnych oraz próbki do zatwierdzenia przez Inwestora przed zaplanowanym wykorzystaniem jakichkolwiek materiałów i urządzeń przeznaczonych do robót. Wykonawca poniesie wszystkie koszty, a w tym: opłaty, wynagrodzenia i jakiegokolwiek inne koszty związane z dostarczeniem materiałów oraz urządzeń niezbędnych do wykonania inwestycji.

Wykonawca zapewni, aby tymczasowo składane materiały, do czasu gdy będą one potrzebne do robót, były zabezpieczone przed zanieczyszczeniem, zachowały swoją

jakość i właściwość do robót i były dostępne do kontroli Koordynatora. Miejsca czasowego składowania będą zlokalizowane w obrębie terenu budowy w miejscu uzgodnionych z inwestorem lub poza terenem budowy w miejscach zorganizowanych przez Wykonawcę.

8.5. Zasady kontroli jakości robót

Wykonawca jest odpowiedzialny za pełną kontrolę robót i jakości materiałów. Koordynator ustali, jaki zakres badań jest konieczny, aby zapewnić wykonanie robót zgodnie z umową. Na życzenie wykonawcy dostarczy Koordynatorowi świadectwa, że wszystkie stosowane urządzenia posiadają ważną legitymację, zostały prawidłowo wykalibrowane i odpowiadają wymaganiom norm określających procedury badań.

8.6. Badania i pomiary

Wszystkie pomiary i badania będą przeprowadzone zgodnie z wymaganymi normami. W przypadku, gdy normy nie obejmują jakiegokolwiek badania, można stosować wytyczne krajowe, albo inne procedury, zaakceptowane przez Koordynatora ze strony zamawiającego.

8.7. Badanie przeprowadzone przez Koordynatora ze strony Zamawiającego

Dla celów kontroli jakości i zatwierdzenia, Koordynator uprawniony jest do dokonywania kontroli, pobierania próbek i badania materiałów u źródła ich wytwarzania.

8.8. Dokumenty budowy

Dokumentację robót stanowią następujące dokumenty:

1. Pozwolenie na budowę / zgłoszenie robót nie wymagających pozwolenia na budowę
2. Projekt budowlany / dokumentacja projektowa
3. Badania geotechniczne
4. Dziennik budowy (jeśli jest wymagany)

8.9. Ochrona i utrzymanie robót

Wykonawca będzie odpowiedzialny za ochronę robót i za wszystkie materiały i urządzenia używane do robót od daty rozpoczęcia do daty wydania potwierdzenia zakończenia prac przez Inwestora.

Wykonawca jest zobowiązany do zabezpieczenia terenu budowy w okresie trwania realizacji umowy, aż do zakończenia i odbioru ostatecznego robót. Tablice informacyjne i ostrzegawcze będą utrzymywane przez Wykonawcę w dobrym stanie przez cały okres realizacji robót.

Wykonawca ma obowiązek znać i stosować w czasie prowadzenia robót wszelkie przepisy dotyczące ochrony środowiska naturalnego.

Wykonawca będzie przestrzegać przepisów ochrony przeciwpożarowej. Materiały łatwopalne będą składowane w sposób zgodny z odpowiednimi przepisami i zabezpieczone przed dostępem osób trzecich. Podczas realizacji robót wykonawca będzie przestrzegać przepisów dotyczących bezpieczeństwa i higieny pracy oraz stosować się do zaleceń Planu Bezpieczeństwa i Ochrony Zdrowia.

8.10. Sprzęt

Wykonawca jest zobowiązany do używania jedynie takiego sprzętu, który nie spowoduje niekorzystnego wpływu na jakość wykonywanych robót. Liczba i wydajność sprzętu będzie gwarantować przeprowadzenie robót, zgodnie z zasadami ustalonymi w dokumentacji projektowej. Sprzęt będący własnością Wykonawcy bądź wynajęty do wykonania robót ma być utrzymywany w dobrym stanie i gotowości do pracy. Musi być on zgodny z normami ochrony środowiska i przepisami dotyczącymi jego użytkowania. Wykonawca dostarczy Inwestorowi kopie dokumentów potwierdzających dopuszczenie sprzętu do użytkowania, tam gdzie jest to wymagane przepisami.

8.11. Transport

Wykonawca będzie się stosować do ustawowych ograniczeń na obciążenie na oś przy transporcie materiałów i sprzętu na i z terenu budowy. Wykonawca jest zobowiązany do stosowania jedynie takich środków transportu, które nie wpłyną niekorzystnie na jakość wykonanych robót i przewożonych materiałów. Środki transportu nieodpowiadające warunkom dopuszczalnych obciążeń na osie mogą być użyte przez Wykonawcę pod warunkiem przywrócenia do stanu pierwotnego użytkowanych odcinków dróg publicznych na koszt Wykonawcy. Wykonawca będzie usuwać na bieżąco, na własny koszt, wszelkie zanieczyszczenia spowodowane jego pojazdami na drogach publicznych oraz dojazdach do terenu budowy.

II. Część informacyjna

1. Dokumenty (potwierdzające zgodność zamierzenia budowlanego z wymaganiami wynikającymi z odrębnych przepisów)

Projektowane zamierzenie nie narusza przepisów Prawa ochrony środowiska, Prawa geologicznego i Górniczego oraz Prawa wodnego.

Wszelkie niezbędne dokumenty oraz uzgodnienia potwierdzające zgodność zamierzenia budowlanego z wymaganiami wynikającymi z odrębnych przepisów pozyska Wykonawca we własnym zakresie.

Należy przez to rozumieć w szczególności ocenę zgodności projektowanych rozwiązań z miejscowym planem zagospodarowania przestrzennego.

2. Oświadczenie (stwierdzające prawo do dysponowania nieruchomością na cele budowlane)

Zamawiający przekaze Wykonawcy oświadczenie stwierdzające prawo do dysponowania nieruchomością na cele budowlane.

3. Przepisy prawne i normy

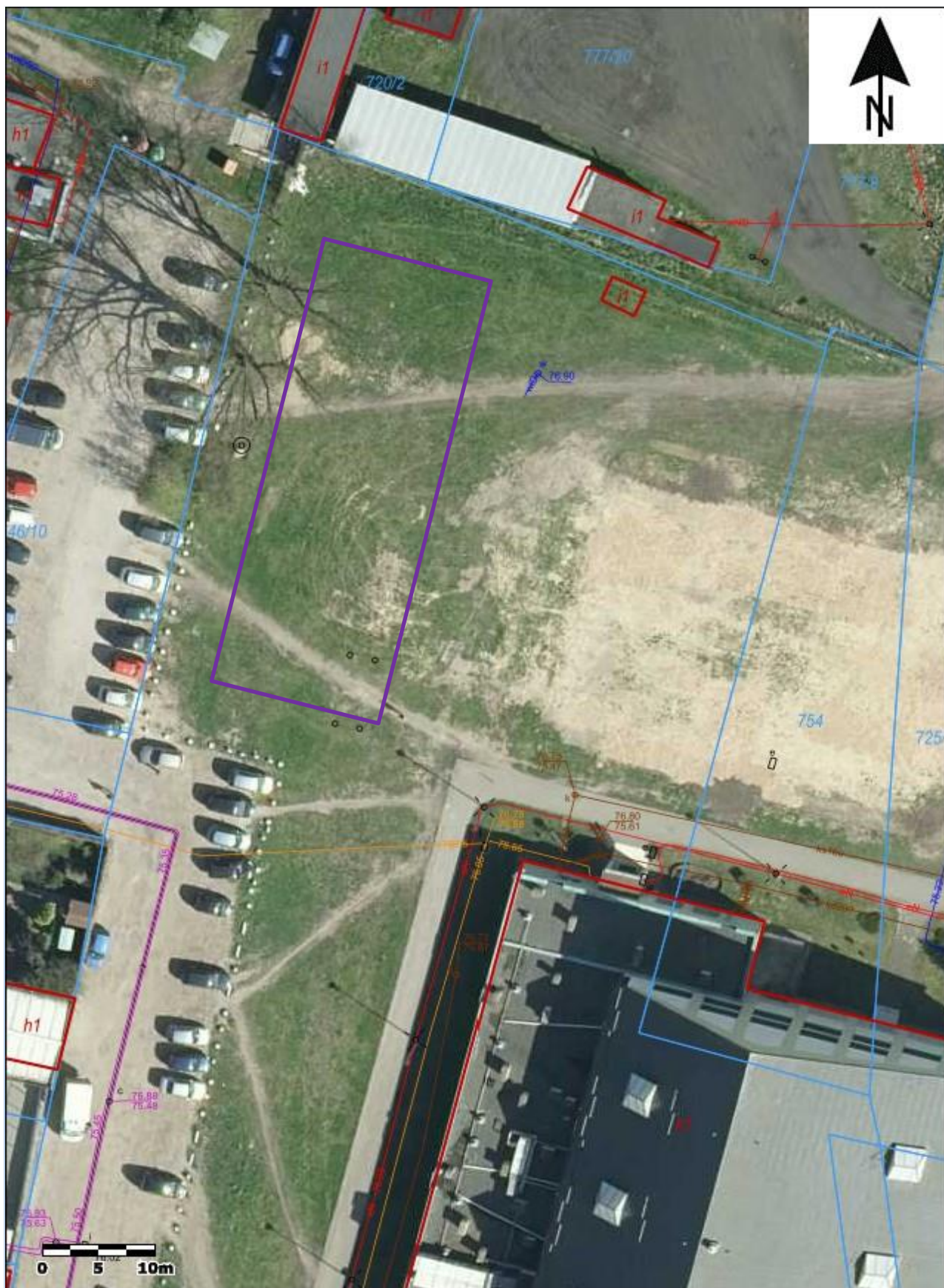
Akty prawne

- 1) ustawy z dnia 7 lipca 1994 roku Prawo budowlane (*Dz. U. 2020.1333 j.t. ze zm.*),
- 2) rozporządzenia Ministra Infrastruktury z dnia 12 kwietnia 2002 roku w sprawie warunków technicznych, jakim powinny odpowiadać budynki i ich usytuowanie (*D. U. 2019.1065 j.t. ze zm.*),

- 3) rozporządzenia Ministra Infrastruktury z dnia 11 września 2020 roku w sprawie szczegółowego zakresu i formy projektu budowlanego (*Dz. U. 2020.1609 j.t. ze zm.*),
- 4) rozporządzenia Ministra Infrastruktury z dnia 2 września 2004 roku w sprawie szczegółowego zakresu formy dokumentacji projektowej, specyfikacji technicznych wykonania i odbioru robót budowlanych oraz programu funkcjonalno – użytkowego (*Dz. U. 2013.1129 t.j. ze zm.*),
- 5) rozporządzenia Ministra Infrastruktury z dnia 18 maja 2004 roku w sprawie określenia metod i podstaw sporządzania kosztorysu inwestorskiego, obliczania planowanych kosztów prac projektowych oraz planowanych kosztów robót budowlanych określonych w programie funkcjonalno – użytkowym (*Dz. U. 2004.130.1389 j.t. ze zm.*),
- 6) ustawy z dnia 11 września 2019 roku. Prawo zamówień publicznych (*Dz. U. 2019.2019 j.t. ze zm.*),
- 7) ustawy z dnia 20 lipca 2017 roku Prawo wodne (*Dz. U. 2020.310 ze zm.*),
- 8) ustawa z dnia 9 czerwca 2011 roku Prawo geologiczne i górnicze (*Dz. U. 2020.1064 j.t. ze zm.*),
- 9) rozporządzenia Ministra Transportu, Budownictwa i Gospodarki Morskiej z dnia 25 kwietnia 2012 r. w sprawie ustalenia geotechnicznych warunków posadawiania obiektów budowlanych (*Dz. U. 2012. 463 ze zm.*),
- 10) ustawy z dnia 27 kwietnia 2001 roku Prawo ochrony środowiska (*Dz. U. 2020.1219 t.j. ze zm.*),
- 11) rozporządzenie Ministra Infrastruktury i Budownictwa z dnia 24 sierpnia 2016 roku w sprawie wzorów: wniosku o pozwolenie na budowę lub rozbiórkę, zgłoszenia budowy i przebudowy budynku mieszkalnego jednorodzinnego, oświadczenia o posiadanym prawie do dysponowania nieruchomością na cele budowlane oraz decyzji o pozwoleniu na budowę lub rozbiórkę (*Dz. U. 2016.1493*),
- 12) rozporządzenia Ministra Pracy i Polityki Socjalnej z dnia 26 września 1997 roku w sprawie ogólnych przepisów bezpieczeństwa i higieny pracy (*Dz. U. 2003.169.1650 t.j. ze zm.*),
- 13) rozporządzenia Ministra Infrastruktury z dnia 6 lutego 2003 roku w sprawie bezpieczeństwa i higieny pracy podczas wykonywania robót budowlanych (*Dz. U. 2003.47.401 ze zm.*),
- 14) ustawy z dnia 16 kwietnia 2004 roku o wyrobach budowlanych (*Dz. U. 2020.215 j.t. ze zm.*),
- 15) norma PN-EN 1176-1 Wyposażenie placów zabaw i nawierzchni przeznaczonych do indywidualnego i wspólnego użytkowania przez dzieci

4. Inne dokumenty

4.1. Mapa z naniesioną lokalizacją toru rowerowego



4.2. Zdjęcia terenu



