

**PROJEKT ARANŻACJI WNĘTRZ
RYSUNKI, WIZUALIZACJE I OPIS ROBÓT ZWIĄZNYCH
Z WYPOSAŻENIEM I WYSTROJEM STREFY STOŁÓWKI
NARODOWEGO CENTRUM BADAŃ JĄDROWYCH OŚRODKA
RADIOIZOTOPÓW POLATOM**

Klient

Narodowe Centrum Badań Jądrowych Ośrodek
Radioizotopów POLATOM
05-400 Otwock
ul. Andrzeja Sołtana 7
NIP: 532-010-01-25



Projektant

Wanda Mazurek
Weronika Mazurek
Ul. Zygmunta 13a
05-400 Otwock
www.projektwnet.pl

1. OPIS PROJEKTU

- 1.1 Zakres opracowania
- 1.2 Założenia projektowe

2. PRACE PRZYGOTOWAWCZE

Rozbiórki i wyburzenia, demontaż

3. STOŁÓWKA

- 3.1 Ściany i sufity
- 3.2 Podłogi
- 3.3 Stolarka
- 3.4 Elementy wyposażenia

4. STREFA SOCJALNA

- 4.1 Ściany i sufity
- 4.2 Podłogi
- 4.3 Elementy wyposażenia

5. PRZEDMIAR ROBÓT

6. KOSZTORYS SZACUNKOWY ELEMENTÓW WYKONANIA PROJEKTU

- 6.1 Oferenci
- 6.2 Kosztorys

7. WIZUALIZACJE

Stołówka - 6 rysunków

Strefa socjalna - 3 rysunki

8. RYSUNKI

- rys.W0 – STOŁÓWKA - RZUT - WYBURZENIA, ZABUDOWY
- rys.W1 – STOŁÓWKA - RZUT - WYPOSAŻENIE
- rys.W2 – STOŁÓWKA - WIDOK A, WIDOK C
- rys.W3 – STOŁÓWKA - WIDOK B, WIDOK D
- rys.W4 – STOŁÓWKA - DETAL PARAWANU
- rys.W5 – ANEKS SOCJALNY - RZUT I WIDOKI
- rys.W6 – ANEKS SOCJALNY - DETAL SZAFKI
- rys.W7 – RZUT- Rozmieszczenie punktów elektrycznych

1. Opis projektu

1.1. Zakres opracowania

Zakres opracowania obejmuje projekt wnętrza stołówki oraz aneksu socjalnego – opis, rysunki techniczne i wizualizacje. Projekt aranżacji zachowuje spójny charakter z hallem głównym,

1.2. Założenia projektowe

Ideą projektu stołówki firmy POLATOM jest poprawa funkcjonalności i atrakcyjności pomieszczenia – omówiona w opisie poszczególnych stref objętych opracowaniem. Projektowane elementy wystroju widoczne są na widokach i wizualizacjach.

Ich forma, kolorystyka oraz materiał, z którego je wykonano, w połączeniu z wykończeniem ścian i podłóg, nadają wnętrzą pożądaną przez Projektanta charakter.

Jednocześnie projekt zachowuje i uwzględnia istniejące elementy w obiekcie (np. oprawy oświetleniowe) i instalacje techniczne.

STREFA STOŁÓWKI:

Zgodnie z potrzebami klienta:

- zwiększono dotychczasową liczbę miejsc siedzących w sali głównej stołówki: z ok 24 do 44;
- ulokowano jedenaście stołów o wymiarach 70x130 cm.
- optycznie wydzielono za pomocą 2 ruchomych paneli część sali; na co dzień pełni ona funkcję stołówki, przy czterech stolikach jest miejsce dla 16 osób; w łatwy sposób można zmienić aranżację: po zsunięciu stolików tworzy się duży stół, przy którym wspólnie usiądzie do 12 gości.

Wprowadzone elementy wystroju:

- ściany:

malowane na kolor szary z wyjątkiem fragmentów pokrytych okładziną ceramiczną;
dwa fragmenty wykończone okładziną ceglana;

- **opaski** wokół okien - laminat drewnopodobny, identyczny z blatami stolików;

- **posadzka** w kolorze szarym- zastosowana płytką ułożoną w holu i korytarzu;

- **wentylacja**- rozprowadzona poprzez pomieszczenie magazynu- detal do ustalenia z wykonawcą instalacji w trakcie trwania prac remontowych;

- stoliki:

blaty wykończone laminatem drewnopodobnym w ciemniejszym odcieniu
nogi czarne metalowe; wygodnie mieszczą tace kelnerskie o wymiarach 30,5 x 40,5 cm.

- krzesła:

czarne tworzywo sztuczne siedziska połączone z drewnianymi nogami,
możliwość sztaplowania;

- oświetlenie:

lampy z trzema szklanym kloszami (białymi, matowymi) osadzone w drewnianej podsufitce;
punktowe oświetlenie wpuszczane w sufit podwieszany- przy ladzie i nad częścią plakatów;
listwy LED – nad ścianami ceglany.

- **panele** ażurowe przesuwane, metalowa konstrukcja malowana na czarno wypełniona drewnem w kolorze nóg krzesel

- dekoracje

pięć plakatów o tematyce powiązanej z jedzeniem;

STREFA SOCJALNA

Ze względu na rozmiary pomieszczenia brak możliwości zmiany układu funkcjonalnego.

- **zlew, suszarka do naczyń, lodówka, mikrofalówka, podajnik papieru oraz dozownik mydła** pozostają w tym samym miejscu,
- trzy **kosze do segregacji odpadów** umieszczone pod zlewem – w sposób nie wymagający otwierania drzwiczek.

Na wizji lokalnej stwierdzono, że przeciwległa do lodówki i zlewu ściana jest obudowana konstrukcją z karton-gipsu. Z dużym prawdopodobieństwem można ją częściowo rozebrać i odzyskane ok 18 cm przestrzeni wykorzystać - detal zabudowy do wykonania po dokonaniu rozbiórek.

Proponuje się wykonanie **wnęki**, mieszczącej:

- wąski blat, na którym stałby **czajnik**;
- wiszącą płytką **szafkę** do przechowywania np. herbaty;
- wolnostojący zamykany **kosz na odpadki** pod blatem.

Ściany:

- malowane w kolorze jasnoszarym wg rysunków;
- płytki ceramiczne białe, prostokątne 10x30 cm ułożone "w cegielkę" do wysokości futryny drzwiowej wg rysunków, szara fuga w kolorze ścian;
- **posadzka** jak w jadalni;
- **oświetlenie**:
lampa sufitowa typu plafon – wykorzystana istniejąca.

STREFA BARU / SKLEPIKU

Ze względu na brak informacji o potrzebach przyszłego ajenta, wstępnie proponuje się następujące zagospodarowanie strefy wydawania posiłków/sklepiku:

- elementy składające się na ladę frontową, powinny stworzyć jednolitą zabudowę,
- jeden z elementów ruchomy - dostęp do części za ladą,
- ekspozycja produktów spożywczych w części lady i na regałach ustawionych w głębi,
- w dwóch kompaktowych, małych przeszklonych lodówkach chłodniczych mogą pojawić się niezależnie: produkty cukiernicze oraz przetwory mięsne - zalecane nie wstawianie chłodni o dużych gabarytach (takiej jak obecnie) w celu zmaksymalizowania funkcjonalności przestrzeni strefy wydawczej,
- parapet przy przekształcony w blat roboczy - mogą na nim stanąć np. urządzenia do krojenia, czy podgrzewacze do dań.
- wykończenia mebli w kolorze antracytowym,
- kosze na pieczywo wiklinowe, konstrukcja stelaża podtrzymującego metalowa malowana na czarno.

UWAGA:

1. Przy sporządzaniu projektu **Projektant wykorzystał konkretne produkty – meble, oprawy oświetleniowe, płytki podłogowe i ścienne**, bez czego niemożliwe byłoby stworzenie wiarygodnej wizualizacji projektowanych wnętrz.
2. Inwestor dopuszcza zamianę poszczególnych projektowanych elementów wykończenia lub wyposażenia wnętrz będących przedmiotem niniejszego opracowania, pod warunkiem

utrzymania projektowanego charakteru wnętrza i zachowania parametrów technicznych i jakościowych nie gorszych niż w przykładowych zestawieniach.

Wymagana jest akceptacja Projektanta w zakresie formy, koloru, wykończenia powierzchni i parametrów technicznych dla zamiennych elementów.

3. Pojawiające się w opisie propozycje wykonania poszczególnych prac zawierają wytyczne odnośnie użytych materiałów budowlanych - można przyjąć materiały z opisu lub porównywalnej jakości (wyglądu).

4. Przy zakupie chemii budowlanej – fug, gruntów, izolacji typu płynne gumy, klejów do płytek wskazane jest stosowanie materiałów jednego producenta, bez czego niemożliwe jest egzekwowanie gwarancji na poszczególne produkty.

2. PRACE PRZYGOTOWAWCZE

Realizacja założeń projektu poprzedzona zostanie wykonaniem następujących prac:

- rozbiórka ściany dzielącej pomieszczenia;
- dokonanie rozbiórek w części aneksu socjalnego;
- rozebranie posadzek i cokołów;
- przygotowanie posadzek do kładzenia płytek;
- wykucie gniazd i bruzd - istniejące i dodane przewody instalacji elektrycznej, teletechniczne itp. należy ukryć w ścianach;
- rozprowadzenie instalacji elektrycznej;
- reperacje i przygotowanie ścian do malowania;
- wywóz odpadów i gruzu.

3. STOŁÓWKA

3.1 Ściany i sufity

Zgodnie z projektem należy:

- **sufity** pomalować na kolor bieli antycznej, proponuje się farby firmy Beckers Polska Designer Colour SAILBOAT lub inną o podobnych właściwościach w kolorze **NCS SYSTEM S 0500-N**.
- wykonać **sufity podwieszane i wnęki, obudowy** na profilach stalowych obłożone płytami K/G według rysunków;
- **wnęki okienne** oraz **część baru/ kuchni** malować na kolor bieli antycznej.
- **ściany** pomieszczenia:
 - pomalować na kolor szary według rysunków, proponuje się farby firmy Beckers Polska Designer o podwyższonej odporności na zabrudzenia oraz z wielokrotnym cyklem zmywalności lub inną o podobnych właściwościach w kolorze **NCS SYSTEM S 2502-R** lub **NCS SYSTEM S 1502-R** - odcień ustalony bezpośrednio w obiekcie.
- z fragmentów ścian oznaczonych na rysunkach:
 - skuć tynki; odkryte fragmenty oczyścić i zabezpieczyć /łącznie 16,1 m²/ lub wyłożyć cegłą, zafugować i zaimpregnować.

Cegły do licowania ścian:

1. formowane w kształcie płytek – powtarzalny wzór i kolor

Vandersanden Romance lub Viola -18m2

<https://www.vandersandengroup.pl/bricks/pl/cegla-plytki/romance>

<https://www.vandersandengroup.pl/bricks/pl/cegla-plytki/viola>

2. płytki ścienne cięte na plastry ze środka starej cegły

- kolorystyka i struktura wynika z użytego materiału wyjściowego – kolor niepowtarzalny

- mają jednakową grubość oraz równo przycięte krawędzie dzięki czemu możliwy jest prosty montaż. np.: <https://e-ceglanafantazja.pl/plytki-ceglane/plytki-classic-cegla-na-sciane>

Fuga do starej cegły:

- zaprawa dekoracyjna gruboziarnista w kolorze **jasnoszarym** np. firmy Bauherr

Impregnaty do cegły naturalnej np.:

- Dynasil st : <https://www.consil.com.pl/impregnat-do-cegły-recznie-formowanej-dynasil-st.html>

- Protect Guard <http://stara-cegla.pl/-impregnaty-/144-protectguard-1l.html>

- FUNCOSIL SNL Remmers- <http://sklep.2kpartner.pl/remmers-funcosil-snl-5l,3,11,9173> lub inny o podobnych parametrach.

3.2 Podłogi

Projektuje się:

a. ułożenie płytek formatu 60cm x 60cm, w odcieniu szarym, powierzchnia typu półpoler, producent **NOWA GALA MONOTEC MT 10** - płytka posiada parametry dopuszczające użycie w przestrzeni publicznej o dużym natężeniu ruchu wewnątrz i na zewnątrz - identyczne z użytymi w hallu głównym i korytarzu; układane w sposób będący naturalną kontynuacją podłogi korytarza.

NALEŻY ZACHOWAĆ CIĄGŁOŚĆ FUG .

b. cokoły o wysokości 10 cm wykonane z przycinanych płytek.

3.3 Stolarka

Nie przewiduje się zmian w istniejącej stolarce.

Wnęki okienne obramowane opaskami o szerokości 10 cm, wykonanymi z płyty laminowanej takiej jak użyta do wykończenia stołów – laminat EGGER Dąb Halifax Tabak H1181 ST37.

Detal według rysunków.

3.4. Elementy wyposażenia

3.4.1. Dwa panele suwane- wykonane na zamówienie, detal według rysunku, wykończenie:

- rama stalowa o profilu zamkniętym 40x30mm, malowana proszkowo na kolor czarny;
- kątowniki do obsadzenia listew mocowane na wkręty do ramy głównej;
- elementy drewniane – deski bukowe lub dębowe, gładkie, lakierowane; odcień wybarwienia dopasowany do koloru nóg krzeseł;
- elementy systemu drzwi przesuwnych:
 - prowadnica górna dł. ok 362 cm, kolor naturalny- aluminium;
 - 4 x wózek- dostosowany do ciężaru skrzydła;

- tor dolny, pojedynczy, wpuszczany w podłogę (do usztywnienia paneli)- licowany z płytkami, kolor naturalny, dł. ok 360 cm;
- odbój – mocowany do ściany lub do prowadnic, po obu stronach konstrukcji- drzwi suwane nie powinny dochodzić do cokołu.

3.4.2. Stoliki:

- blat 70x130 cm – 11 sztuk,
Blat Laminowany jednostronnie **EGGER H1181 ST37** + OBRZEŻE PCV RDZENIOWE **Q 1181** (krawędzie blatu wykończone jak przekrój deski) #38mm, spód wykończony laminatem przeciwprężnym.
- nogi - FLAT KT22 (PZ-FL-KT22) - x 11 (22 sztuki) np.:
<http://kamilameble.pl/podstawy-do-stolu-flat-inside/1750-podstawa-flat-kt22.html>

3.4.3. Krzesła x 44 sztuki:

- D2 Krzesło Base DK-41250, siedzisko tworzywo polipropylen, kolor czarny, nogi drewniane (bukowe), np.:
<https://www.mebel-partner.pl/lekkie-krzeslo-z-drewna-ecco-czarne-detail>

3.4.4. Dekoracje:

- plakaty (5 sztuk):
Ryszard Kaja
pt. "Stolica"
<https://www.galeriaplakatu.com.pl/plakat5328-stolica-plakat-z-serii-polska-ryszard-kaja.html>
pt. "Polska, wódka, śledź"
<https://www.galeriaplakatu.com.pl/plakat5044-polska-wodka-sledz-polski-plakat-turystyczny.html>
pt. "Łącko, śliwowica"
<https://www.galeriaplakatu.com.pl/plakat5072-lacko-sliwowica-plakat-promocyjny.html>
pt." Wielkopolska"
<https://www.galeriaplakatu.com.pl/plakat5048-wielkopolska-polski-plakat-turystyczny.html>
pt." Zalew Wiślany"
<https://www.galeriaplakatu.com.pl/plakat5275-zalew-wislany-plakat-z-serii-polska-ryszard-kaja.html>
- alurama w formacie B1 68x98 cm, czarna; plexi antyrefleksyjne 5 sztuk np.:
<https://aluramy.pl/rama-aluminiowa-alu-G-68x98-offset-B1>

3.5. Oświetlenie:

- **Lampa wisząca** SPOT LIGHT BOSCO 1711531, kabel czarny, drewno dąb/buk x 13 sztuk
źródło światła: 3 x E27 max. łącznie 60W, napięcie sieciowe (220V/230V),
wysokość lampy skrócona do ok 64 cm (z 130 cm- każdy klosz na różnej wysokości- detal według rysunku).
Zaleca się zastosowanie mlecznej ledowej żarówki, o strumieniu świetlnym ok. 200- 250lm (ekwiwalent żarówki 20/25W), o ciepłej barwie światła (2700-3200 Kelvin).
- **Spoty regulowane** – 6 sztuk
wysokość 9cm / średnica 8.2cm, źródło światła: 1 x GU10 50W max. 230V, napięcie sieciowe (220V/230V), materiał: metal, kolor aluminium np.: oprawa do wbudowania Edu, QAZQA lub

podobna.

Zaleca się zastosowanie ledowego źródła światła GU10 o strumieniu świetlnym min. 500lm, o ciepłej barwie światła (2700-3200 Kelvin).

- **taśma LED** ok. 5,8 mb, jasność ok. 250- 480 lm/mb , kąt świecenie 120 stopni, ciepła barwa światła (2700-3200 Kelvin).

3. 6. Przykładowe wyposażenie baru:

- 2x Witryna ekspozycyjna chłodnicza 78 L, czarna np. STALGAST, 852171
- regał ekspozycyjny przeszklony, czarny- wykonany na zamówienie
- element ruchomy, czarny wykonany na zamówienie

Do podjęcia pozostaje decyzja o wymianie/zachowaniu istniejącej rolety oddzielającej stołówkę od kuchni. Obecnie nie posiada ona kasety maskującej- sugeruje się osłonięcie jej zabudową z G-K. Nowy element powinien wypełniać całą głębokość wnęki- aby stworzyć estetyczne wykończenie.

4. STREFA SOCJALNA

4.1. Ściany i sufity

Zgodnie z projektem należy wykonać:

- ułożenie **płytek ściennych** w formacie 9.8X29.8 cm, w kolorze białym,

Producent Paradyż, płytki matowa **TENONE BIANCO**

ilość- 8m2 ściany, plus nowo powstała wnęka ok 2 m2 (ilość szacunkowa, precyzyjne wyliczenie można zrobić po pracach rozbiórkowych) np.:

<https://dekordia.pl/produkt/producent-paradyz/kolekcja-tenone/tenone-bianco-plytka-scienna-9-8x29-8.html>

Fugi szare, dopasowane do koloru ścian.

- Pozostałe **ściany** pomieszczenia pomalować na kolor szary; proponuje się farby firmy Beckers Polska Designer Colour o podwyższonej odporności na zabrudzenia oraz wielokrotnym cyklem zmywalności lub inną o podobnych właściwościach w kolorze **NCS SYSTEM S 2502-R** lub **NCS SYSTEM S 1502-R** odcień ustalony bezpośrednio w obiekcie.

4.2 Podłogi

Projektuje się:

ułożenie płytek i cokołów identycznych z podłogą w stołówce i układanymi w sposób będący jej naturalną kontynuacją.

4.3 Elementy wyposażenia

4.3.1. Szafka na odpady podlegające recydingowi

Wyposażenie szafki:

- kosz wysuwany do segregacji odpadów - o wymiarach:
szerokość = 230 mm, głębokość = 430 mm, wysokość = 455 mm, kolor biały

Rejs kargo kosztowe I prowadnice: WE29.0009.01.003, WE29.0017.01.549

<https://www.reling.pl/pl/p/Kosz-cargo-1-kosztowe-na-bielizne-MULTI-Rejs/678>

- syfon/pólsyfon niski do zlewu - ok 95 mm wysokości lub mniejszy np.: ESPACE, marki WIRQUIN lub podobny;
- kątownik aluminiowy- zabezpieczający dół szafki przed wodą;
- Narożnik Acramit® 90 wymiar 65mm x 65 mm x 2mm , połączenie tworzywa PVC i akrylu, kolor Szary Księżycowy przycięty i zlicowany z płaszczyzną drzwi- zabezpieczający dół szafki przed wodą.

4.3.2. Suszarka na naczynia:

Ociekacz na naczynia szerokość 80 cm- Redfox **Symbol: 00001544** np.:

<https://gastroprofit.pl/Ociekacz-na-naczynia-80-cm-REDFOX-p63001>- 80 cm powieszony równoległe ze zlewem; **górna krawędź zrównana z lodówką.**

4.3.3. Naklejki do oznaczenia koszy do segregacji np.:

<http://www.twojekosze.pl/produkt,naklejki-do%20segregacji-odpadów-duże.html> – na zamówienie o średnicy ok. 20 cm- cena kompletu 100zł/netto

lub kwadratowe w formacie 20x20 cm:

NAKLEJKI kosz segregacja śmieci nr 11 20x20 cm -42 zł brutto

<http://allegro.pl/naklejki-kosz-segregacja-smieci-nr-11-20x20-cm-i7308139490.html>

<https://akatja.pl>

4.3.4. Oświetlenie: kwadratowy plafon natynkowy, przeniesiona ze strefy stołówki.

4.3.5. Wyposażenie wnęki

- **szafka ścienna** biała na herbatę dwie sztuki 40x64x21 np. LILLANGEN IKEA Numer artykułu:402.407.91 <https://www.ikea.com/pl/pl/catalog/products/40240791/>
- **blat** pokryty laminatem identycznym ze stołami

5. PRZEDMIAR ROBÓT

ROZBIÓRKI

1. Ściana do wyburzenia między pomieszczeniami- 12 x 362 x 295 cm = 1,3 m³
2. Wyburzenia wnęki w pomieszczeniu socjalnym i wykończenie płytą g-k- ok 0,4m³- wnęka ok 80x22x200 cm
3. ewentualne wykucie otworu na kuchenkę mikrofalową ok 0,1 m³

ZABUDOWA G-K:

1. h= 34 cm, gł.= 24 cm , dł.= 6mb – zabudowa ukrywająca wentylację
2. h=40 cm, gł.=20 cm, dł. = 3,14 mb- zabudowa przy barze, przed roletą
3. h=14 cm, gł.= 20 cm, dł.= 3,62 mb – zabudowa w strefie VIP

PŁYTKI

1. Posadzka m² – 60 m² (wymiary nie obejmują części baru, kuchni, magazynu oraz odpadu)

2. Cokół 38,5 mb (wymiary nie obejmują części baru i kuchni)

3. Płytki ściennie 10x30 cm ok 11m² – położenie, zafugowanie

MALOWANIE

1. Ściany na kolor szary- 81m²

2. Wnęki okienne białe- 8,4m²

3. Sufit – 60 m² (wymiary nie obejmują części baru i kuchni)

CEGLA

1. położenie (16,1 m² położenie + materiał wg opisu/

lub

2. Tynk do skucia i doczyszczanie cegły- ok 10,5m²+ 5,6 m²= 16,1 m²

6. KOSZTORYS SZACUNKOWY ELEMENTÓW WYKONANIA PROJEKTU

ŚCIANA CEGLANA

WARIANT 1 - ŚCIANA LICOWANA CEGŁĄ

PLYTKI CIĘTE ZE ŚRODKA CEGŁY – 20M²

- wycena 1

Ceramika Dekor Łobez

<http://ceramika-dekor.pl> / <http://ceglyciete.pl/>

Cena za 1m² płytek ze środka cegły to 22zł brutto (20m² x 22zł=**440zł**)

Klej (3 worki na 18m²) 3 x 32zł= 96zł brutto

Transport 180zł brutto

- Fugi i impregnatu nie posiadamy w ofercie.

- wycena 2

Ceglana Fantazja

ul. Częstochowska 13a

42-270 Witkowice

<https://e-ceglanafantazja.pl/plytki-ceglane/plytki-classic-cegla-na-sciane>

20m² płytki cięte ze środka: **1398 zł** (69,9 zł/m²)

Fuga na powierzchnię 16,5 m² - 279,92 zł (koszt 8 - 10 kg wiader fugi w cenie jednostkowej 34,99),

Klej - 196 zł (4wiadra po 10 kg kleju o strukturze żelowej dzięki czemu płytki możemy kleić od samej góry)- Cena jednostkowa 49 zł.

2 l impregnatu Protect Guard - 298 zł,

Transport 179 zł.

PŁYTKI CEGLANE, RĘCZNIE FORMOWANE – 18M2

FHU Bricks Design
Marcin Gliński
504 233 788

Płytki ceglane Vandersanden plus materiały dodatkowe:

<https://www.vandersandengroup.pl/bricks/pl/cegla-plytki/romance>

18x58szt/m2(przy fudze około 1cm)=1044szt x 3,32zł/szt=3466zł/brutto

Fuga do cegiełek(kolor do ustalenia) 25kg x 4op(60zł/op)=240zł

Zaprawa klejowa 25kgx 3op(60zł/op)=180zł

Impregnat Dynasil St 5l x 1op=230zł

Koszt całości: **4116zł/brutto**

<https://www.vandersandengroup.pl/bricks/pl/cegla-plytki/viola>

18x58szt/m2(przy fudze około 1cm)=1044szt x 3,57zł/szt=3727/brutto

Fuga do cegiełek(kolor do ustalenia) 25kg x 4op(60zł/op)=240zł

Zaprawa klejowa 25kgx 3op(60zł/op)=180zł

Impregnat Dynasil St 5l x 1op=230zł

Koszt całości: **4377zł/brutto**

orientacyjny koszt robocizny-100zł/m2= **1800zł**

WARIANT 2 - CEGŁA ODKRYTA SPOD TYNKU

- odkrycie istniejącej ściany z warstwy tynku – łącznie **16,1 m2**
- skuwanie tynków
- czyszczenie/szlifowanie odkrytej cegły
- impregnacja

ELEMENTY WYPOSAŻENIA -

1. STOLIKI, BLACIK KUCHENNY, OPASKI OKIENNE, SZAFKA POD ZLEWEM

- wycena 1

PAM

Edward Gajowik & Sławomir Skorupski

05-400 Otwock

ul. Świdowska 2/4

- **blat** materiał: gr. 38 mm Egger, dąb halifax tabac H1191 ST37 w wymiarach 130x70 oklejony obrzeżem rdzeniowym na krótszych krawędziach.

Wartość 11 szt o podanych powyżej wymiarach wynosi 6890,00 zł brutto.

Czas oczekiwania ok. 3 tyg. z uwagi na konieczność zamówienia obrzeża rdzeniowego.

- **blacik** 80x22 - 60 zł

- **opaski** okienne - ok. 320 zł (w zależności od koloru płyty)

- wycena 2:

Centrum Meblowe Albatros

Otwock 05-400

Świdrska 2/4

Blat laminowany jednostronnie EGGER H1181 ST37 + okleina pcv rdzeniowa (krawędzie blatu wykończone jak przekrój deski) #38mm
130cm x 70cm x 11szt. - 5700 zł/ brutto

- wycena 3:

K2-Project

Patryk Karpiński Tel. 505655566

blat koszt 290 zł netto szt = 3190 zł netto / 3923,7 brutto (23% Vat?)

Mały blacik koszt 120 zł netto

Opaski to koszt 650 zł netto komplet 3 szt – 799,5 zł brutto

Szafka pod zlewem 1450 zł netto – 1800zł brutto

2. PANEL SUWANY

- wycena 1

Paweł Balcerzak tel: 665-87-00-83

Koszt wykonania jednego panelu to 2930 zł netto plus podatek vat 23% = 3603,9 zł
7207,8 zł brutto komplet

Elementy montażowe

MANTION POLSKA Sp. z o.o.

Boruty 2A

03-769 Warszawa

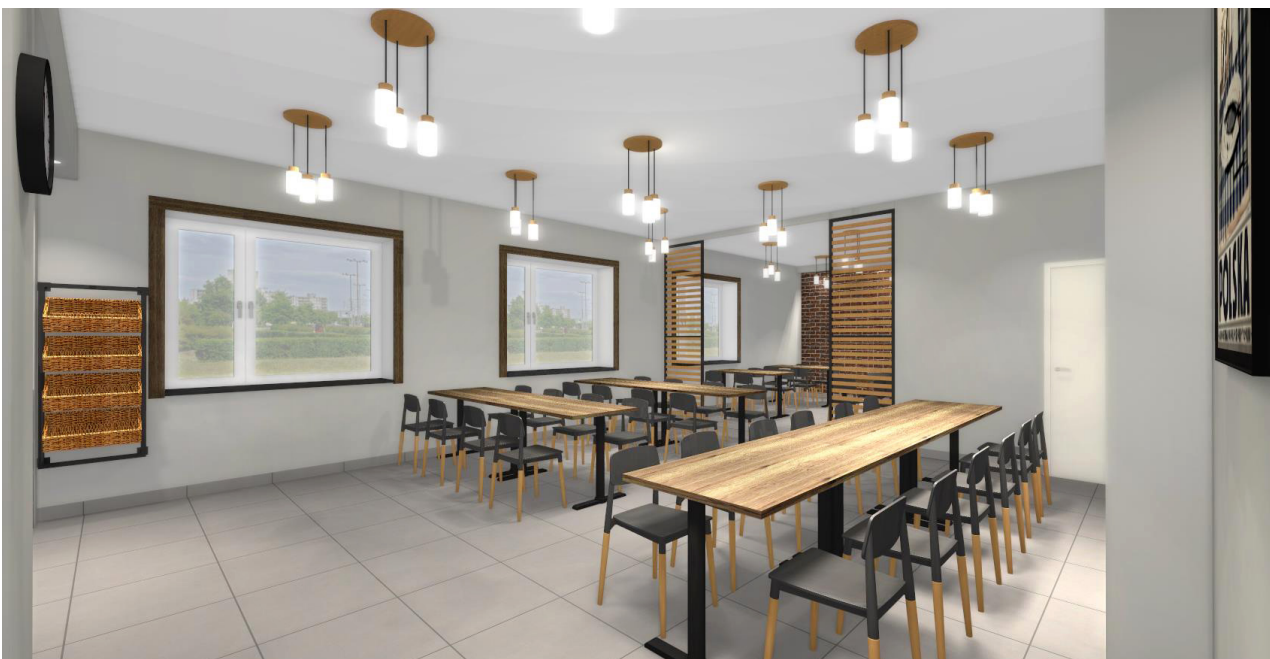
System Herkules - 825,67 PLN

KOSZTORYS SZACUNKOWY ELEMENTÓW WYKONANIA PROJEKTU- zestawienie

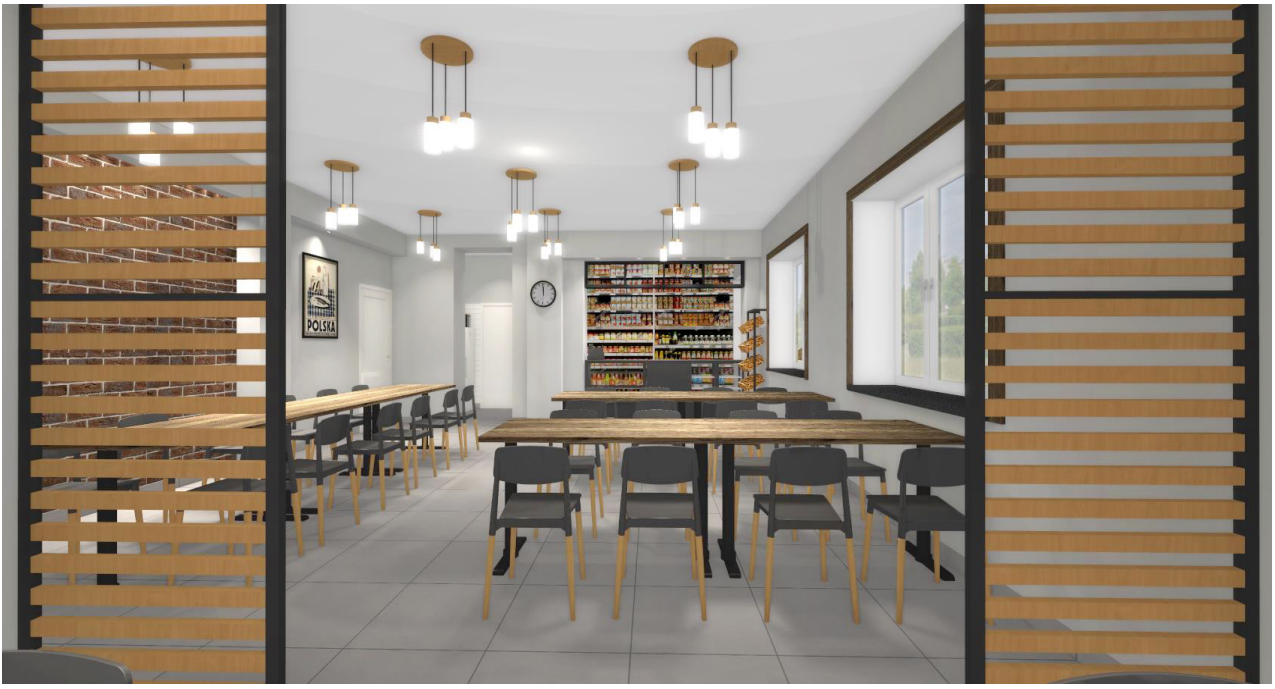
WYPOSAŻENIE	cena jednostkowa		Wycena 1	Wycena2
Blat stołu 70x130cm x11			3923,7	6890
Nogi stołów x 11	412zł		4532	4532
Krzesło x 44 szt.	290zł		12760	12760
Lampy sufitowe x 13	350zł		4550	4550
Żarówki x39	8zł		312	312
Oczka sufitowe x6	10zł		60	60
Żarówka x6	9zł		54	54
Cegła 18m2:				
cięta ze starej cegły			440	1398
betonowa			3466	3727
Opaski okienne			320	799
Panele przesuwane x2			7207,8	7207,8
Element montażowy/ jezdny			825,67	825,67
Plakaty x5	70 zł		350	350
Aluramy x5	78 zł		390	390
Strefa socjalna				
Płytki ścienne ok. 11M2	60zł/m2		660	660
Półyfon			57	57
Kosze cargo x3	153,00 zł		459	459
Suszarka do naczyń			266,00	266,00
Naklejki			42	123
Szafka ścienna	99,99zł		199,98	199,98
Szafka na śmieci			1800	1800
		złoty brutto	29812	37523

7. WIZUALIZACJE

Stołówka:







Strefa socjalna:



