

DOKUMENTACJA PROJEKTOWA

dla zadania pn. „Wymiana stolarki okiennej fasady budynku hali sportowej na terenie Kampusu Mundurowego AWS”

Zamówienie będzie zrealizowane na rzecz Akademii Wymiaru Sprawiedliwości z siedzibą w Warszawie (02-520) przy ul. Wiśniowej 50.

Miejsce realizacji zamówienia: Budynek nr 24 (hala sportowa)
Kampus Mundurowy
62-800 Kalisz
ul. Wrocławska 193-195

45000000-7 Roboty budowlane

45400000-1 Roboty wykończeniowe w zakresie obiektów budowlanych

45420000-7 Roboty w zakresie zakładania stolarki budowlanej oraz roboty ciesielskie

45421000-4 Roboty w zakresie stolarki budowlanej

44220000-8 Stolarka budowlana

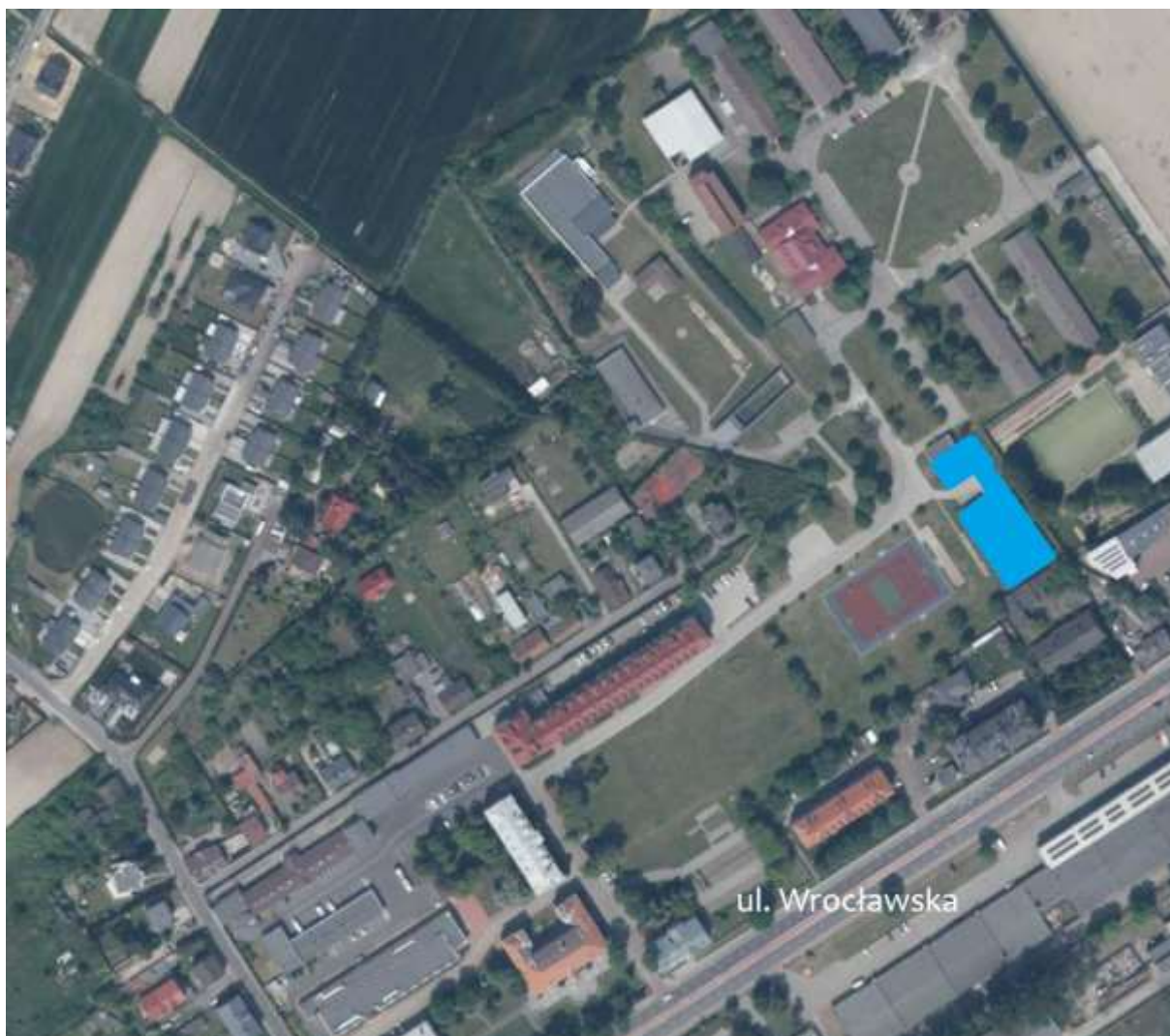
Spis zawartości dokumentacji projektowej:

1. Zakres prac do wykonania dla realizacji zadania
2. Rzut parteru budynku hali sportowej
3. Rzut piętra budynku hali sportowej

Opracowała:

Małgorzata Kisiel-Stężala

Budynek hali sportowej zlokalizowany jest na terenie Kampusu Mundurowego Akademii Wymiaru Sprawiedliwości w Kaliszu przy ul. Wrocławskiej 193-195, co zostało pokazane kolorem niebieskim na *Fotografii 1*.



Fotografia 1. Kampus Mundurowy AWS i hala sportowa

Główne wejście zlokalizowane jest w części frontowej budynku, dodatkowe wejście znajduje się na końcu ciągu komunikacyjnego prowadzącego wzdłuż sali sportowej, od strony południowo-wschodniej budynku, zgodnie z załączonym rzutem parteru.

Zadanie obejmuje prace budowlane i wykończeniowe związane z demontażem istniejących oraz montażem 14 sztuk nowych okien w budynku hali sportowej. Żaluzje zewnętrzne nie podlegają wymianie.

W zakres prac wchodzi m.in.:

- zabezpieczenie podłóg sali sportowej oraz gimnastycznej przed niszczeniem,
- demontaż siatki ochronnej,
- demontaż stolarki okiennej fasady południowo-zachodniej budynku hali

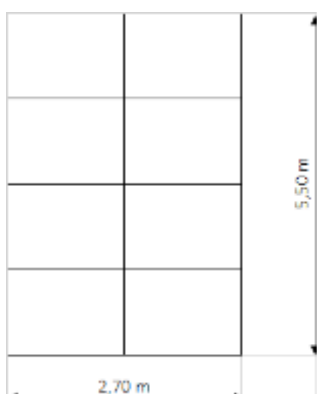
- sportowej w pomieszczeniach sali sportowej oraz sali gimnastycznej wraz z jej wywozem i utylizacją,
- montaż stolarki okiennej fasady południowo-zachodniej budynku hali sportowej w pomieszczeniach sali sportowej oraz sali gimnastycznej zgodnie z technologią przewidzianą przez producenta,
 - uszczelnienie styku ościeżnicy z murem,
 - wykonanie prac izolacyjnych i wykończeniowych,
 - obróbki w zakresie uzupełnienia warstw i spoin w elewacji zewnętrznej po montażu nowej stolarki,
 - obróbki uszkodzonych przy demontażu i montażu ścian oraz słupów, w zakresie m.in. uzupełnień warstw i spoin, montażu aluminiowych narożników, wygładzenia i malowania powierzchni,
 - demontaż, czyszczenie i montaż wewnętrznych krat podokiennych wentylacji nawiewnej,
 - malowanie ścian podokiennych hali sportowej,
 - uzupełnienie ubytków w parapetach wewnętrznych,
 - usunięcie folii zabezpieczających z ościeżnic, wszelkich naklejek z przeszkleń,
 - mycie zamontowanych okien,
 - czyszczenie zewnętrznych parapetów i wywiewek podokiennych wentylacji,
 - regulacja zamontowanych okien,
 - montaż siatki ochronnej,
 - wyczyszczenie pomieszczeń po wymianie okien.



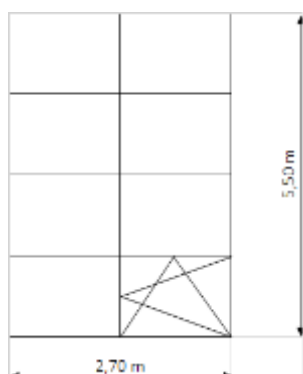
Fotografia 2. Sala sportowa

Wymiana stolarki okiennej w pomieszczeniu sali sportowej obejmuje okna o poniższych parametrach:

- 5 szt. okien aluminiowych zewnętrznych, 8-kwaterowych, z wszystkimi kwaterami nieotwieralnymi, z pakietami 3-szybowymi, gdzie wewnętrzne szyby mają być szybami bezpiecznymi, a zewnętrzne szybami hartowanymi, profile mają być wykonane w kolorze białym (RAL 9016) do zamontowania w otworach o przybliżonych wymiarach pokazanych poniżej:



- 5 szt. okien aluminiowych zewnętrznych, 8-kwaterowych, z jedną dolną kwaterą uchylno-otwieralną z mikrowentylacją, z pakietami 3-szybowymi, gdzie wewnętrzne szyby mają być szybami bezpiecznymi, a zewnętrzne szybami hartowanymi, profile mają być wykonane w kolorze białym (RAL 9016) do zamontowania w otworach o przybliżonych wymiarach pokazanych poniżej:

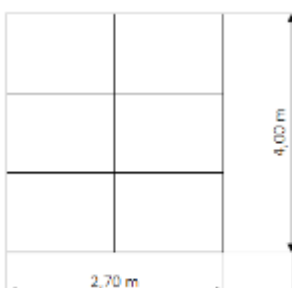




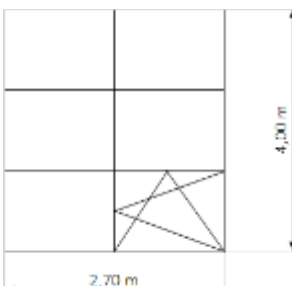
Fotografia 3. Sala gimnastyczna

Wymiana stolarki okiennej w pomieszczeniu sali gimnastycznej obejmuje okna o poniższych parametrach:

- 2 szt. okien aluminiowych zewnętrznych, 6-kwaterowych, z wszystkimi kwaterami nieotwieralnymi, z pakietami 3-szybowymi, gdzie wewnętrzne szyby mają być szybami bezpiecznymi, a zewnętrzne szybami hartowanymi, profile mają być wykonane w kolorze białym (RAL 9016) do zamontowania w otworach o przybliżonych wymiarach pokazanych poniżej:



- 2 szt. okien aluminiowych zewnętrznych, 6-kwaterowych, z jedną dolną kwaterą uchylno-otwieralną z mikrowentylacją, z pakietami 3-szybowymi, gdzie wewnętrzne szyby mają być szybami bezpiecznymi, a zewnętrzne szybami hartowanymi, profile mają być wykonane w kolorze białym (RAL 9016) do zamontowania w otworach o przybliżonych wymiarach pokazanych poniżej:



Wszystkie nowo montowane okna muszą posiadać współczynnik przenikania ciepła o wartości nie większej niż 0,9 W/m²K, co potwierdzą dokumenty przedstawione Zamawiającemu do zatwierdzenia przed przystąpieniem do montażu oraz po realizacji przedmiotu zamówienia jako dokumentacja powykonawcza.

Podczas montażu okien należy pamiętać, że parapety wewnętrzne, parapety zewnętrzne istniejące z blachy oraz żaluzje okienne zewnętrzne zostają bez zmian i należy je zachować, a także zabezpieczyć przez cały okres realizacji robót. W zakres prac obejmujących zadanie wchodzi czyszczenie oraz uzupełnienie ubytków w parapetach wewnętrznych z lastryko. Należy również przewidzieć konieczność ewentualnych napraw szpalet zewnętrznych w postaci uzupełnień tynków i odtworzenia malowania w kolorach istniejących wykończeń.



Fotografia 4. Parapet wewnętrzny



Fotografia 5. Parapet zewnętrzny



Fotografia 6. Żaluzje zewnętrzne

Załączniki:

Załącznik nr 1. Rzut parteru budynku hali sportowej

Załącznik nr 2. Rzut piętra budynku hali sportowej