



UNIwersYTET SZCZECIŃSKI
al. Papieża Jana Pawła II nr 22a
70 - 453 Szczecin

K-ZP.382.03.2021.KZ

ZAPYTANIE OFERTOWE

Dotyczy postępowania prowadzonego w trybie zapytania ofertowego zgodnie z Zarządzeniem nr 11/2021 Rektora Uniwersytetu Szczecińskiego z dnia 25 stycznia 2021 r. w sprawie wprowadzenia w życie Regulaminu udzielania zamówień publicznych o wartości mniejszej niż 130.000,00 zł netto

Pn. ” Wykonanie dokumentacji oraz realizacja zagospodarowania części terenu zieleni znajdującego się przy budynku Uniwersytetu Szczecińskiego, Instytutu Biologii przy ul. Wąskiej 13 w Szczecinie ”

Rozdział 1: Instrukcja dla Wykonawców
Rozdział 2: Opis przedmiotu zamówienia
Rozdział 3: Projekt umowy



ROZDZIAŁ 1

K-ZP.382.03.2021.KZ

INSTRUKCJA DLA WYKONAWCÓW

UNIwersytet SZCZECIŃSKI
al. Papieża Jana Pawła II 22a 70-453 SZCZECIN

Zapytanie ofertowe pn. " Wykonanie dokumentacji oraz realizacja zagospodarowania części terenu zieleni znajdującego się przy budynku Uniwersytetu Szczecińskiego, Instytutu Biologii przy ul. Wąskiej 13 w Szczecinie "

I. Opis sposobu przygotowania ofert

1. Wykonawca poniesie wszelkie koszty związane z przygotowaniem i złożeniem oferty.
2. Wykonawca zobowiązany jest do zdobycia wszelkich informacji, które mogą być konieczne do przygotowania oferty oraz podpisania umowy.
3. Dokumenty sporządzone w języku obcym muszą być złożone wraz z tłumaczeniami na język polski poświadczonymi przez Wykonawcę.
4. Każdy Wykonawca przedłoży tylko jedną ofertę, sam lub jako reprezentant spółki czy konsorcjum. Złożenie więcej niż jednej oferty przez jednego Wykonawcę spowoduje odrzucenie wszystkich jego ofert.
5. **Miejsce składania ofert:**
Oferty należy składać za pośrednictwem platformy zakupowej <https://platformazakupowa.pl/>
6. **Termin składania** ofert upływa 08.04.2021 r. o godz. 10:00
7. Kryteria oceny ofert:
60% cena,
20% gwarancja,
20% termin wykonania.
8. Oferta zostanie odrzucona, jeżeli:
 - będzie niezgodna z niniejszym zapytaniem,
 - jej złożenie będzie stanowiło czyn nieuczciwej konkurencji w rozumieniu przepisów ustawy o zwalczaniu nieuczciwej konkurencji,
 - będzie zawierała rażąco niską cenę w stosunku do przedmiotu zamówienia, (Zamawiający przed odrzuceniem oferty wezwie Wykonawcę do złożenia stosownych wyjaśnień)
10. Wykonawca określi wartość netto i brutto zadania na formularzu oferty – załącznik nr 1.
11. Wszystkie elementy oferty powinny zawierać w sobie ewentualne upusty stosowane przez Wykonawcę, tzn. muszą być one wkalkulowane w cenę oferty.
12. Cena oferty powinna być podana cyfrowo. Ceny muszą być zaokrąglone do dwóch miejsc po przecinku.
13. Wszystkie ceny określone przez Wykonawcę są wiążące i zostaną wprowadzone do umowy.
14. Zamawiający poprawia w ofercie oczywiste omyłki pisarskie, oczywiste omyłki rachunkowe, z uwzględnieniem konsekwencji rachunkowych dokonanych poprawek, inne omyłki polegające na niezgodności oferty ze specyfikacją istotnych warunków zamówienia, niepowodujące istotnych zmian w treści oferty.
15. Rozliczenia będą prowadzone w walucie: PLN.

16. Okres związania Wykonawców złożoną ofertą wynosi **30 dni** licząc od upływu terminu składania ofert.
17. Z tytułu odrzucenia oferty Wykonawcom nie przysługuje roszczenie przeciwko Zamawiającemu.
18. **Dokumenty wymagane:**
 - a. formularz oferty – załącznik nr 1;
 - b. pełnomocnictwo do podpisania oferty, o ile nie wynika ono z ustawy albo z innych dokumentów załączonych do oferty;
19. Zamawiający przewiduje unieważnienie postępowania bez podania przyczyny. Wykonawcy z tytułu odrzucenia oferty oraz unieważnienia postępowania nie przysługuje roszczenie przeciwko Zamawiającemu.

ROZDZIAŁ 2

OPIS PRZEDMIOTU ZAMÓWIENIA

I. Ogólny opis przedmiotu zamówienia:

1. Przedmiotem zamówienia jest wykonanie dokumentacji, a następnie wykonanie zagospodarowania terenu znajdującego się przy budynkach Uniwersytetu Szczecińskiego przy ~ul. Wąskiej 13 w Szczecinie. Projektowany teren ma ok. 515m². Obecnie w projektowanym miejscu znajduje się trawnik oraz drzewa i krzewy ozdobne. Teren nierówny, o dużym nachyleniu (opada w stronę budynku, wewnętrznej drogi i ławek). Przed terenem zielnym znajdują się przewidziane do odrestaurowania ławki. Na terenie znajduje się kilka cennych roślin, które powinny pozostać na swoim miejscu, z tego względu nie należy planować wycinek drzew.
2. Teren ma spełniać funkcje edukacyjno-rekreacyjną. Ze względów dydaktycznych przewiduje się nasadzenia gatunków rodzimych, klasyfikowanych do różnych rodzin i rodzajów. Przewidziano nasadzenia gatunków miododajnych i pożytecznych dla owadów. Elementem przedmiotu zamówienia jest również zaplanowanie łąki kwietnej, elementu wodnego oraz miejsc siedzących do rekreacji i obserwacji natury. Należy zaplanować i wykonać system automatycznego nawadniania i wykonać ścieżki.

II. Szczegółowy zakres planowanych prac :

W zakres planowanych prac wchodzi w szczególności:

- przygotowanie koncepcji zagospodarowania terenu, zasilania w energię elektryczną i wodę z uzyskaniem akceptacji zamawiającego,
- wykonanie kosztorysu inwestorskiego, przedmiaru w przypadku gdyby w trakcie realizacji prac konieczne byłyby prace ziemne.
- przygotowanie projektu zagospodarowania terenu z uzyskaniem akceptacji zamawiającego oraz dokonaniem wszelkich wymaganych prawem zgłoszeń, uzyskaniem zgód i pozwoleń,
- przygotowanie projektu robót - zasilania elementu wodnego w energię elektryczną z uzyskaniem akceptacji zamawiającego,
- przygotowanie projektu robót - zasilania elementu wodnego w wodę oraz systemu nawadniania z uzyskaniem akceptacji zamawiającego,
- uzyskanie mapy zasadniczej a w przypadku konieczności mapy do celów projektowych
- wykonanie przedmiarów, kosztorysów, STWiOR
- usunięcie istniejących krzewów, które kolidują z planowanymi nasadzeniami,

- wykonanie cięć pielęgnacyjnych istniejących drzew,
- ściągnięcie darni, zrównanie terenu, mikroniwelacja, tyczenie rabat, trawników i łąki, dowóz i rozplantowanie ziemi urodzajnej
- ułożenie podziemnych linii kroplujących, rozłożenie mat,
- ułożenie ekobordów,
- wykonanie nasadzeń drzew z zaprawą dołów, palikowaniem i wiązaniem hydrożelem,
- wykonanie nasadzeń roślin ozdobnych z zaprawą dołów ziemią dobraną do wymaganych przez roślinę warunków glebowych,
- wysiew łąki kwietnej po uprzednim zrównaniu terenu,
- wysiew trawników z uprzednim ułożeniem siatki na krety i rozłożeniem czarnoziemiu,
- rozłożenie żwiru na rabatę przy budynku,
- montaż elementów małej architektury i wyposażenia,
- doprowadzenie do fontanny i systemu nawadniania zasilania w energię elektryczną oraz wodę. Źródło zasilania będzie wyznaczone w instalacji w budynku i poprowadzone pod parkingiem,
- wykonanie odtworzenia nawierzchni parkingu po doprowadzeniu zasilania w energię elektryczną oraz wodę. Należy wykorzystać materiały z rozbiórki nawierzchni, dlatego prace demontażowe należy prowadzić z zachowaniem szczególnej ostrożności,
- odrestaurowanie istniejących ławek,
- konieczne prace naprawcze oraz odtworzeniowe,
- pielęgnacja wykonanego zagospodarowania przez okres 12 miesięcy od daty podpisania protokołu odbioru w tym, pierwsze 2 miesiące od zakończenia robót min. 1 raz na dwa tygodnie, a w uzasadnionych przypadkach, na wezwanie Zamawiającego, częściej.

III. Planowane nasadzenia :

Drzewa ozdobne

Lp.	Nazwa	Ilość - szt.
1	Fagus sylvatica 'Dawick Gold'	2
2	Tilia 'Brabant'	6

Rabaty ozdobne - ca. 221m²

Lp.	Nazwa	Ilość -szt.
1	Euonymus 'Coloratus'	60
2	Hakonechloa macra	104
3	Hosta 'Patriot'	90
4	Onoclea sensibilis	30
5	Prunus laurocerasus 'Otto Luyken'	60
6	Rhododendron	17
7	Rhododendron azalea	7
8	Skimmia japonica	9
9	Taxus baccata	96

Rośliny rodzime - ca. 129m²

Lp.	Nazwa	Ilość - szt.
1	Achillea spp.	3
2	Andromeda polifolia	30
3	Anthericum liliago	3
4	Calluna vulgaris	30
5	Centaurea scabiosa	3
6	Centaurea jacea	3
7	Centaurea stoebe	3
8	Crepis spp	3
9	Cirsium helenioides	3
10	Daphne mezereum	5
11	Dianthus carthusianorum	3
12	Euonymus europaea	2
13	Galium spp.	3
14	Geranium pratense	5
15	Genista germanica	5
16	Helichrysum arenarium	3
17	Hedera helix	45
18	Hippophae rhamnoides	5
19	Hieracium echinoides	3
20	Hieracium spp.	3
21	Hypericum spp.	3
22	Inula salicina	3
23	Inula germanica	3
24	Knautia arvensis	3
25	Lonicera periclymenum	7
26	Lathyrus pratensis	3
27	Leontodon spp.	3
28	Leucanthemum vulgare	3
29	Libanotis pyrenaica	3
30	Origanum vulgare	3
31	Padus avium	2
32	Plantago media	3
33	Pimpinella saxifraga	3
34	Rhamnus catharticus	5

35	Ribes nigrum	5
36	Rosa majalis	5
37	Rubus ideus	5
38	Viburnum opulus	5
39	Veronica spicata	3
40	Veronica longifolia	3
41	Vaccinium	5
42	Vicia spp.	3
43	Sambucus nigra	2
44	Salvia pratensis	3
45	Salvia verticil lata	3
46	Scabiosa columbaria	3
47	Senecio spp.	3
48	Stipa capillata	3
49	Stipa joannis	3
50	Taxus baccata	2
51	Thymus serpyllum	10
52	Trifolium spp.	3
53	Trifolium alpestre	3

Łąka kwietna - ca. 87m²

Należy zastosować mieszankę nasion wieloletnich, dzikich kwiatów, które kwitną od czerwca do października, dorastających do wysokości 60-120cm. Mieszankę nasion do wysiewu łąk kwietnych należy dobrać po przebadaniu gleby (pH, typ gleby, zawartość składników mineralnych). Wyniki badania gleby należy przedstawić Zamawiającemu do akceptacji. Należy zastosować grys granitowy.

Trawniki -ca.78m²

Należy zastosować gotową mieszankę traw odpornych za udeptywanie.

Wymagania odnośnie sadzonek roślin:

Drzewa, obwód pnia 16-18, wysokość 2,5m, korona dobrze wykształcona, bez złamań i oznak żerowania szkodników. Krzewy, doniczka C1,2 lub C2, min. trzy dobrze wykształcone pędy, bez złamań i oznak żerowania szkodników. Byliny, doniczka P11.

Wytyczne odnośnie wykonywania nasadzeń:

❖ TECHNIKA SADZENIA DRZEW I KRZEWÓW

Jeżeli bryły korzeniowe uległy przesuszeniu, należy je na kilka godzin przed sadzeniem zanurzyć w wodzie. Miejsce sadzenia należy starannie przygotować. Należy wykopać dół o średnicy co najmniej dwa razy większej niż średnica pojemnika, w którym znajdowała się roślina. Przed posadzeniem drzewa można doły do połowy wypełnić wodą. Drzewa i krzewy

należy sadzić tak głęboko jak rosły w pojemniku. Wolną przestrzeń w dole wypełnić ziemią ogrodniczą zmieszaną z ziemią miejscową. Po napełnieniu około połowy dołu należy ziemię lekko udeptać, powierzchnię ziemi wokół drzew i krzewów uformować w miskę o średnicy równej średnicy dołu, a następnie obficie podlać. Paliki przy drzewach należy wbić w dno dołka i przywiązać do drzewek przeznaczonymi do tego celu wiązadłami o szerokości około 5 cm w sposób luźny. Należy stosować trzy paliki do jednego drzewa.

❖ SADZENIE BYLIN

Gleba powinna być dokładnie odchwaszczona i przekopana na głębokość 30 cm, bogata w materiał organiczny i luźna. Byliny najlepiej sadzić w okresie wiosennym. Należy wybierać rośliny z dobrze rozwiniętą bryłą korzeniową, wolne od szkodników i uszkodzeń. Rośliny sadzić z pojemników na głębokość w jakiej rosły w szkółce. Ziemię po umieszczeniu roślin w dołku ubić i obficie podlać.

❖ ZAKŁADANIE TRAWNIKÓW

Zastosować mieszankę traw odpornych na udeptywanie. Stosować siew krzyżowy (ręczny lub siewnikiem) na odpowiednio uwilgotnioną glebę. Po wysiewie nasiona przykryć centymetrową warstwą ziemi kompostowej. Trawnik podlać zraszaczem lub węzem z dyszą rozpylającą strumień wody. Pierwsze koszenie wykonać, gdy źdźbła trawy osiągną 8-10 cm skracając je o połowę. Trawniki oddzielić od rabat taśmą ogrodniczą.

IV. Elementy małej architektury i wyposażenie :

Element wodny -1 szt.

Planuje się element wodny w postaci pierścienia wykonanego ze stali nierdzewnej. Pierścień o średnicy zewnętrznej 1,48m oraz średnicy wewnętrznej 0,96m.

Pierścień ma być wyposażony w dystrybutor wodny składający się z min. 80 dysz wodnych średnicy ok. 3mm, z których woda płynie pionowo wewnątrz pierścienia tworząc efekt kurtyny wodnej. Element wodny należy zamontować na okrągłym zbiorniku fontannowym wykonanym z laminatu poliestrowo-szklanego o średnicy zewnętrznej 1,20m i wysokości 0,36m . Dopuszczalna różnica wymiarów elementu wodnego oraz zbiornika fontannowego wynosi od +1% do -5%. Na dole elementu wodnego należy wyłożyć kamienie łupane. Element wodny należy wyposażyć w: pompę fontannową zatapialną IP68 z koszem ssawnym wyposażonym w filtr w postaci gąbki, zasilanie do 24V, reflektor halogenowy, IP68, zasilanie napięciem bezpiecznym do 24V, zawór do automatycznego uzupełniania wody, elektronicznym zegar sterujący włączaniem i wyłączaniem fontanny (w miejscu wpięcia), urządzenie do automatycznego załączenia oświetlenia po zmierzchu, zasilacz 24V, zabezpieczenia elektryczne.

Ławka zaprojektowana indywidualnie- 1 szt.

Należy zaprojektować i wykonać indywidualną ławkę o powierzchni 15m² w rzucie.

Ławka w rzucie o dwóch prostokątnych prostych krawędziach i trzeciej w esowatej formie.

Ławka ma być obudowana wokół istniejącego drzewa. W środku ławki należy wykonać otwór z zachowaniem odpowiedniej przestrzeni do dalszego wzrostu drzewa. Przewiduje się ławkę kilkupoziomową. Konstrukcja nośna ławki stalowa zabezpieczona antykorozyjnie. Poszycie ławki z desek tarasowych - modrzew lub sosna, sposób wykonania desek do uzgodnienia z Zamawiającym na etapie realizacji.

Istniejące ławki - 8 szt.

Istniejące ławki należy odrestaurować - podstawy betonowe umyć ciśnieniowo a drewniane siedziska wymienić na nowe, wykonane z takiego samego materiału jak poszycie ławki zaprojektowanej indywidualnie. Część ławek należy przenieść w miejsce wskazane przez Zamawiającego.

Stojaki rowerowe

Istniejący stojak rowerowy należy zdemontować i zutylizować. W jego miejscu należy zamontować 3 stojaki u-kształtne.

Przewiduje się montaż stojaków wykonanych z giętych rur stalowych ocynkowanych, wysokość stojaka 0,70-0,80m, szerokość stojaka 0,80-1,00m, średnica rury 48,3-60,3mm. Stojaki rowerowe zabetonowane na miejscu w fundamencie betonowym.

Tabliczki ogrodnicze - 65 sztuk

Wysokość całkowita min. 40cm, wysokość nogi min. 30cm. Wymiary pola opisowego min. 10x7cm. Wykonane z plastiku.

W uzgodnieniu z Zamawiającym należy opisać wybrane gatunki roślin i zamontować tabliczki w celach dydaktycznych.

Podziemna linia kroplująca

Linia kroplująca dopuszczona przez producenta do montażu pod ziemią. Rurociąg z tworzyw sztucznych średnicy zewnętrznej maksymalnie 17mm z zabezpieczeniem przeciwko wnikaniem korzeni. Grubość ścianki min. 1.2 mm. Rozstaw emiterów co maks. 40cm. Dopuszczalne ciśnienie robocze min. 4.0 bar. Należy korzystać ze złączek dedykowanych, produkcji tego samego producenta co producent rurociągu.

Wszystkie elementy małej architektury i wyposażenia należy zgłosić Zamawiającemu na etapie przygotowywania koncepcji oraz uzyskać zgodę Zamawiającego na ich zastosowanie.

V. Wykonawca zobowiązany będzie - na własny koszt i we własnym zakresie - również do:

- 1) zabezpieczenia istniejących sieci i obiektów w rejonie prowadzonych prac oraz współpraca z właścicielami sieci, w tym m. in. ZDiTM, ENEA, ZWiK, Orange Polska S.A.,
- 2) organizacji ruchu na czas budowy wraz z opracowaniem dokumentacji i niezbędnymi uzgodnieniami oraz zajęciem pasa drogowego łącznie z naliczonymi opłatami, oznakowaniem oraz przywróceniem oznakowania pierwotnego,
- 3) właściwego ogrodzenia i zabezpieczenia placu budowy,
- 4) organizacji placu budowy, organizacji zaplecza socjalnego wraz z przywróceniem terenu do stanu pierwotnego, utrzymania zaplecza budowy (doprowadzenie wody, energii elektrycznej, odprowadzenie ścieków, dozorowanie),
- 5) utrzymania porządku przy wyjeździe z placu budowy na drogi publiczne i w obrębie prowadzonych prac,
- 6) oznakowania terenu budowy zgodnie z obowiązującymi przepisami oraz utrzymywania w należytych stanie tymczasowego zabezpieczenia, w tym wykonania i umieszczenia w

widocznym miejscu tablicy informacyjnej,

- 7) zabezpieczenia własnego mienia na terenie robót, naprawy uszkodzeń powstałych podczas prowadzenia prac,
- 8) zapewnienia bezpiecznych warunków realizacji robót, określonych przepisami p.poż. i bhp oraz przepisami dot. ochrony środowiska, w tym przeszkolenia pracowników w zakresie bhp i p.poż. na stanowisku pracy zgodnie z obowiązującymi przepisami,
- 9) wykonania dokumentacji powykonawczej wraz z kartami gwarancyjnymi, instrukcjami obsługi, kartami katalogowymi, badaniami podłoża, zagęszczenia gruntu, atestami, certyfikatami, deklaracjami zgodności, itp. w języku polskim - w 2 egz.,
- 10) uporządkowania terenu po zakończeniu prac, w tym usunięcia szkód powstałych podczas wykonywania prac,
- 11) prowadzenia gospodarki odpadami zgodnie z ustawą o odpadach,
- 12) poniesienia całkowitej odpowiedzialności za szkody spowodowane działalnością wynikłą z realizacji przedmiotowych prac, powstałe u Zamawiającego i osób trzecich,
- 13) wykonania i przedłożenia Zamawiającemu niezbędnych badań laboratoryjnych, np.: kruszywa, betonu, stali, itd. oraz certyfikatów, atestów, aprobat technicznych itp. na wbudowane materiały (w języku polskim)
- 14) wykonanie opinii ornitologicznej celem prowadzenia prac związanych z cięciami drzew wraz z uzyskaniem stosownych zgód w przypadku konieczności.

VI. Prawa autorskie:

Wykonawca w ramach umowy wyceni przeniesienie majątkowych praw autorskich w zakresie nieograniczonego korzystania z utworu - zarówno w zakresie dokumentacji, jak i treści odpowiedzi na pytania, na następujących polach eksploatacji:

- utrwalania,
- wprowadzania do obrotu samodzielnie lub łącznie z innymi wyrobami,
- wprowadzanie do pamięci komputera,
- publicznego wykonania albo publicznego odtworzenia,
- wystawienia,
- wyświetlania,
- najmu,
- dzierżawy,
- trwałego lub czasowego zwielokrotniania w całości lub w części jakimikolwiek środkami i jakiegokolwiek formie bez potrzeby uzyskiwania odrębnej zgody,
- prawem do tworzenia już tylko na podstawie przedmiotu niniejszej umowy utworu zależnego w rozumieniu art. 2 ustawy z dnia 4 lutego 1994 r. o prawie autorskim (t.j. Dz.U. z 2006 r. Nr 90 poz. 631 ze zmianami), bez potrzeby uzyskiwania odrębnej zgody Wykonawcy i za wynagrodzeniem określonym już tylko w umowie,
- modyfikacji,

- czynienie zmian w dokumentacji w zakresie według uznania Zamawiającego.

VII. Proponowane wymagania względem wykonawcy:

1. Zamawiający uzna, że Wykonawca posiada **wymagane zdolności** zawodowe zapewniające należyte wykonanie zamówienia, jeżeli wykonawca wykaże, że wykonał należycie w okresie pięciu lat przed upływem terminu składania ofert, a jeżeli okres prowadzenia działalności jest krótszy - w tym okresie co najmniej:

- **jedną usługę** obejmującą zagospodarowanie terenów zielonych (wykonanie nasadzeń i siewów) oraz montaż elementów małej architektury na łączną kwotę co najmniej 50 000,00 zł brutto.
- **wykazu osób**, skierowanych przez Wykonawcę do realizacji zamówienia publicznego, wraz z informacjami na temat ich kwalifikacji zawodowych, uprawnień, doświadczenia i wykształcenia niezbędnych do wykonania zamówienia publicznego, a także zakresu wykonywanych przez nie czynności oraz informacją o podstawie do dysponowania tymi osobami;

2. Zamawiający uzna, że Wykonawca spełni warunek jeśli wykaże, że dysponuje lub będzie dysponował podczas realizacji zamówienia co najmniej następującymi osobami spełniającymi poniższe wymagania:

- **jedną osobą** na stanowisko Projektanta branży architektonicznej, która wykaże, iż posiada uprawnienia do pełnienia samodzielnych funkcji technicznych w budownictwie, tj. do projektowania w specjalności architektonicznej bez ograniczeń, posiadającym co najmniej 3-letni doświadczenie zawodowe, w tej specjalności.
- **jedną osobą** na stanowisko Projektanta branży sanitarnej, która wykaże, iż posiada uprawnienia do pełnienia samodzielnych funkcji technicznych w budownictwie, tj. do projektowania w specjalności instalacyjnej w zakresie sieci, instalacji i urządzeń cieplnych, wentylacyjnych, gazowych, wodociągowych i kanalizacyjnych, posiadającym co najmniej 3-letni doświadczenie zawodowe, w tej specjalności.
- **jedną osobą** na stanowisko Projektanta branży elektrycznej, która wykaże, iż posiada uprawnienia do pełnienia samodzielnych funkcji technicznych w budownictwie, tj. do projektowania w specjalności instalacyjnej w zakresie sieci, instalacji i urządzeń elektrycznych i elektroenergetycznych, posiadającym co najmniej 3-letni doświadczenie zawodowe, w tej specjalności.

VIII. Kryteria oceny:

1. **Cena 60 %**

Maksymalną ilość 60 punktów w obrębie kryterium otrzyma oferta z najniższą ceną.

2. **Gwarancja 20 %**

Maksymalną ilość punktów w obrębie kryterium uzyska oferta z najdłuższym oferowanym okresem gwarancji.

Uwaga: *Maksymalna liczba 20 punktów, zostanie przyznana za udzielenie 60 miesięcznej lub dłuższej gwarancji i rękojmi na wykonany przedmiot zamówienia. W przypadku zaoferowania gwarancji i rękojmi dłuższej niż 60 miesięcy, do oceny kryterium będzie brany okres 60*



miesiący. Minimalny okres gwarancji i rękojmi - 36 miesięcy. Zaoferowanie krótszego okresu gwarancji i rękojmi lub brak informacji spowoduje odrzucenie oferty. Okres gwarancji i rękojmi muszą być tożsame.

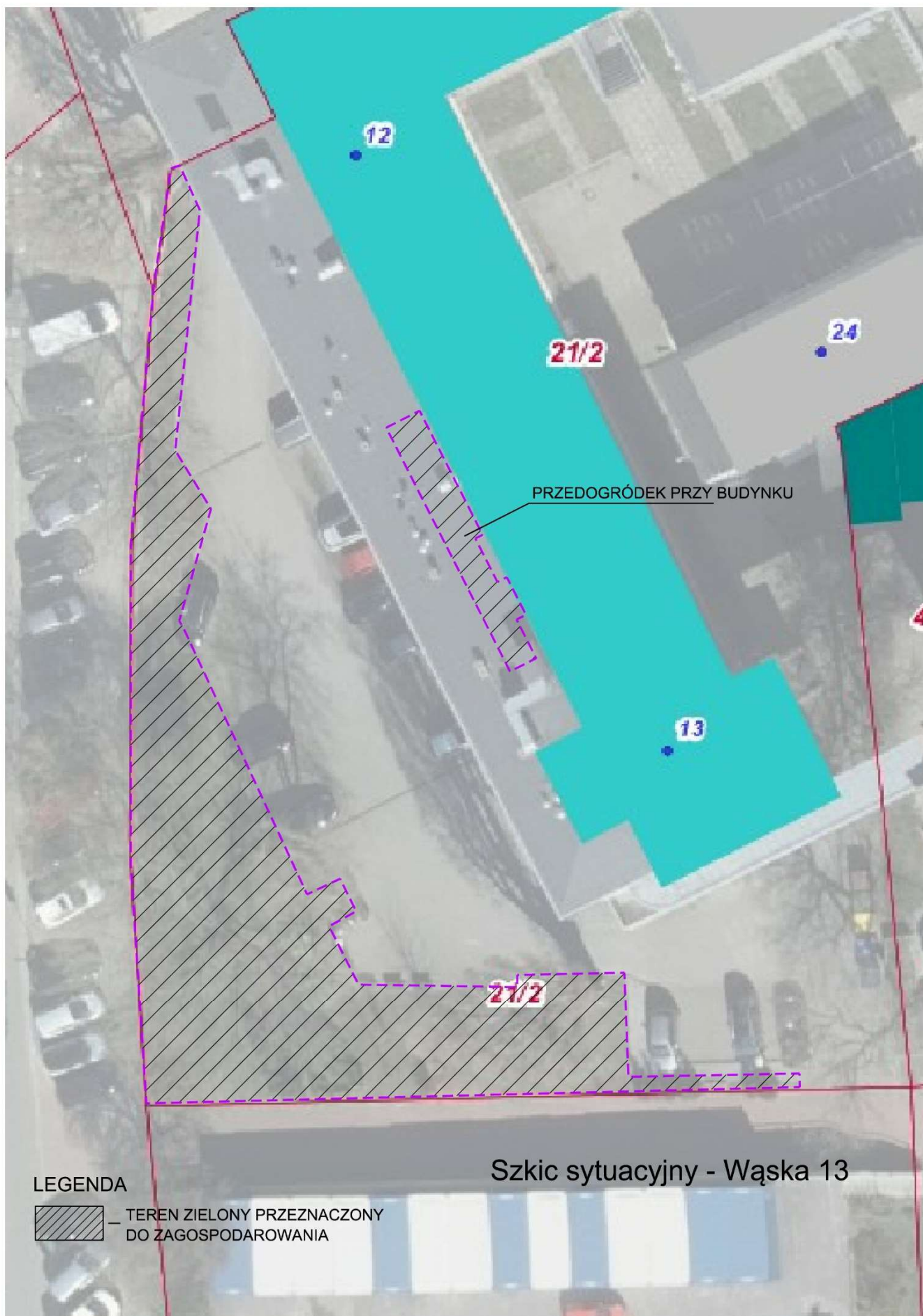
3. Termin wykonania 20 %

Maksymalną liczbę punktów w obrębie kryterium uzyska oferta z najkrótszym oferowanym terminem wykonania.

Uwaga: Maksymalna liczba 20 punktów, zostanie przyznana za zaoferowanie terminu 80 dni na realizację umowy. W przypadku zaoferowania terminu wykonania krótszego niż 80 dni, do oceny kryterium będzie brany termin 80-dniowy, a termin zaoferowany będzie wskazany w umowie. Maksymalny termin realizacji - 120 dni. Zaoferowanie dłuższego terminu wykonania, lub brak informacji w zakresie terminu wykonania w ofercie spowoduje odrzucenie oferty. Termin musi być podany w dniach kalendarzowych, liczonych od dnia zawarcia umowy.

IX. Zabezpieczenie należytego wykonania:

Zamawiający nie wymaga wniesienia zabezpieczenia należytego wykonania umowy.



Inwentaryzacja fotograficzna - Wąska 13





Inwentaryzacja fotograficzna - Wąska 13



Inwentaryzacja fotograficzna - Wąska 13



Inwentaryzacja fotograficzna - Wąska 13



Inwentaryzacja fotograficzna - Wąska 13



Inwentaryzacja fotograficzna - Wąska 13







Inwentaryzacja fotograficzna - Wąska 13





ROZDZIAŁ 3

Projekt umowy

UMOWA K-ZP.....21

zawarta w dniu2021 r. w Szczecinie pomiędzy:

Uniwersytetem Szczecińskim,

z siedzibą przy al. Papieża Jana Pawła II nr 22a,

70-453 Szczecin,

NIP 851-020-80-05,

reprezentowanym przez:

- **Kanclerza US mgr inż. Andrzeja Jakubowskiego**

Przy kontrasygnacie

- **Kwestora US mgr Andrzeja Kucińskiego**

zwanym dalej w treści umowy *Zamawiającym,*

a

KRS:....., REGON:....., NIP:.....

reprezentowanym przez:

zwanym dalej w treści umowy Wykonawcą,

W wyniku przeprowadzonego zapytania ofertowego nr **K-ZP.382.03.2021.KZ**, zgodnie z Zarządzeniem nr 11/2021 Rektora Uniwersytetu Szczecińskiego z dnia 25 stycznia 2021 r. w sprawie wprowadzenia w życie regulaminu udzielania zamówień publicznych o wartości mniejszej niż 130.000,00 zł netto zawarta została umowa następującej treści:

§ 1

1. Przedmiotem niniejszej umowy jest wykonanie dokumentacji, a następnie zagospodarowanie terenu znajdującego się przy budynkach Uniwersytetu Szczecińskiego przy ul. Wąskiej 13 w Szczecinie wg projektu zagospodarowania.
2. Wykonawca zobowiązuje się wykonać przedmiot zamówienia na warunkach określonych w niniejszej umowie, obowiązujących normach, zgodnie ze sztuką budowlaną, ogrodniczą i leśną oraz w poniżej wymienionych dokumentach, które stanowią integralną część umowy, tj.:
 - 1) Oferta Wykonawcy,
 - 2) zapytanie ofertowe
3. Zakres rzeczowy przedmiotu zamówienia obejmuje:
 - 1) opracowanie koncepcji zagospodarowania terenu, zasilania w energię elektryczną i wodę z uzyskaniem akceptacji zamawiającego
 - 2) przygotowanie projektu zagospodarowania terenu z uzyskaniem akceptacji zamawiającego oraz dokonaniem wszelkich wymaganych prawem zgłoszeń, uzyskaniem zgód i pozwoleń,
 - 3) przygotowanie projektu robót - zasilania elementu wodnego w energię elektryczną z uzyskaniem akceptacji zamawiającego;
 - 4) przygotowanie projektu robót - zasilania elementu wodnego w wodę oraz systemu nawadniania z

- uzyskaniem akceptacji zamawiającego,
- 5) uzyskanie mapy zasadniczej a w przypadku konieczności mapy do celów projektowych
 - 6) wykonanie kosztorysów, przedmiarów i STWiOR
 - 7) usunięcie istniejących krzewów, które kolidują z planowanymi nasadzeniami;
 - 8) wykonanie cięć pielęgnacyjnych istniejących drzew;
 - 9) ściągnięcie darni, zrównanie terenu, mikroniwelacja, tyczenie rabat, trawników i łąki, dowóz i rozplantowanie ziemi urodzajnej;
 - 10) ułożenie podziemnych linii kroplujących, rozłożenie mat;
 - 11) ułożenie ekobordów;
 - 12) wykonanie nasadzeń drzew z zaprawą dołów, palikowaniem i wiązaniem hydrożelem;
 - 13) wykonanie nasadzeń roślin ozdobnych z zaprawą dołów ziemią dobraną do wymaganych przez roślinę warunków glebowych;
 - 14) wysiew łąki kwietnej po uprzednim zrównaniu terenu;
 - 15) wysiew trawników z uprzednim ułożeniem siatki na krety i rozłożeniem czarnoziemiu;
 - 16) rozłożenie żwiru na rabatę przy budynku;
 - 17) montaż elementów małej architektury i wyposażenia;
 - 18) doprowadzenie do fontanny i systemu nawadniania zasilania w energię elektryczną oraz wodę;
 - 19) wykonanie odtworzenia nawierzchni parkingu po doprowadzeniu zasilania w energię elektryczną oraz wodę. Należy wykorzystać materiały z rozbiórki nawierzchni, dlatego prace demontażowe należy prowadzić z zachowaniem szczególnej ostrożności;
 - 20) odrestaurowanie istniejących ławek;
 - 21) wykonanie koniecznych prac naprawczych oraz odtworzeniowych,
 - 22) sprawowanie nadzoru autorskiego nad realizacją Przedmiotu umowy;
 - 23) pielęgnacja założonych terenów zieleni przez okres 12 miesięcy od daty podpisania protokołu odbioru, w tym przez pierwsze 2 miesiące od zakończenia robót min. 1 raz na dwa tygodnie, a w uzasadnionych przypadkach, na wezwanie Zamawiającego, częściej.
4. Zamawiający zobowiązuje się do dokonania wymaganych czynności, związanych z przygotowaniem do realizacji przedmiotu zamówienia, w tym do akceptacji koncepcji i dokumentacji projektowej opracowanej przez Wykonawcę, przekazania terenu oraz odebrania robót i zapłaty wynagrodzenia, ustalonego według zasad określonych w niniejszej umowie.
 5. Zamawiający ma prawo do dokonywania kontroli w trakcie wykonywania zobowiązań określonych umową przez Wykonawcę, w tym m.in.: kontroli jakości i terminowości wykonania prac.
 6. Z przeprowadzonych kontroli sporządzane będą protokoły. W przypadku braku uwag Zamawiający ma prawo sporządzić protokół jednostronny.
 7. W przypadku stwierdzenia złej jakości dostarczonego materiału siewnego, lub nasadzeniowego, lub innych dostarczonych materiałów, nieprawidłowego wykonania przygotowania gleby, nieprawidłowo wykonanego innego obowiązku umownego, strony sporządzą protokół wskazując w nim rodzaj i zakres stwierdzonych wad oraz termin do usunięcia stwierdzonych wad, nie dłuższy niż 2 dni. Protokół stanowić będzie wezwanie Zamawiającego skierowane do Wykonawcy o usunięcie wad w wyznaczonym terminie. Wykonawca zobowiązany będzie do usunięcia wad na własny koszt i w wyznaczonym terminie.

8. Występowanie w imieniu Zamawiającego wobec organów administracji budowlanej i innych instytucji w toku postępowań związanych z uzyskaniem zgód, decyzji itp.;
9. Przygotowanie i złożenie w imieniu Zamawiającego niezbędnych wniosków oraz dokonywanie poprawek, uzupełnień, opinii i opracować w organach administracji budowlanej i innych instytucji;

§ 2

1. Terminy realizacji zamówienia:

- 1) Data rozpoczęcia
- 2) Termin wykonania kompletnej koncepcji oraz dokumentacji projektowych, o których mowa w § 1 ust. 3 pkt 1-4 Umowy, w tym uzyskanie w imieniu Zamawiającego wszelkich bezwarunkowych zezwoleń, zatwierdzeń, decyzji administracyjnych, opinii, warunków technicznych, uzgodnień, opinii, zgód, oświadczeń (lub ich aktualizacji) i innych dokumentów, wymaganych dla wykonania, odbioru i użytkowania Przedmiotu umowy – do 60 dni kalendarzowych od dnia zawarcia Umowy.
- 3) Termin zakończenia – dni kalendarzowych od dnia zawarcia Umowy (przez termin zakończenia rozumie się termin odbioru końcowego Przedmiotu Umowy potwierdzony protokołem odbioru końcowego)
- 4) Termin zakończenia pielęgnacji założonych terenów zieleni - 12 miesięcy od daty podpisania protokołu odbioru.

2. Wykonawca ponosi odpowiedzialność za terminowe i należyte wykonanie przedmiotu umowy.

§ 3

1. Wykonawca oświadcza, że przedmiot umowy, o którym mowa w § 1 ust.1 zostanie wykonany zgodnie z obowiązującymi przepisami i warunkami przy tego rodzaju czynnościach, zgodnie z zasadami wiedzy technicznej, fachowo i rzetelnie oraz z zachowaniem wszelkich wymogów bezpieczeństwa.
2. Wykonawca ponosi pełną odpowiedzialność cywilną za szkody i straty oraz następstwa nieszczęśliwych wypadków i zdarzeń losowych, dotyczących pracowników i osób trzecich oraz ich mienia, powstałych w związku z realizacją umowy.
3. Wykonawca zobowiązany jest do prowadzenia prac w taki sposób, by nie wystąpiły żadne uszkodzenia istniejących obiektów, w tym infrastruktury technicznej istniejącej (nadziemnej i podziemnej) oraz nawierzchni drogowych, zlokalizowanych na terenie placu budowy i w jego otoczeniu. W przypadku wystąpienia uszkodzeń tych obiektów, infrastruktury lub nawierzchni Wykonawca zobowiązany jest do naprawy uszkodzeń lub odtworzenia tych obiektów lub infrastruktury
4. Wykonawca jako wytwórca odpadów w rozumieniu art. 3 ust. 1 pkt 32 ustawy z dnia 14 grudnia 2012 roku o odpadach ma obowiązek gospodarowania powstałymi podczas realizacji zadania odpadami zgodnie z ustawą o odpadach.
5. Wykonawca zlikwiduje plac budowy na własny koszt i doprowadzi teren do należytego stanu wraz z uporządkowaniem terenów przyległych.
6. Wskazane jest, aby Wykonawca dokonał wizji lokalnej miejsca roboty budowlanej, aby uzyskać informacje, które mogą być konieczne do przygotowania oferty oraz zawarcia umowy i wykonania zamówienia. Koszty dokonania wizji lokalnej poniesie Wykonawca.

7. Zamawiający informuje, że w myśl zapisów Ustawy o ochronie przyrody z dnia 16.04.2004 r. zabrania się składowania materiałów budowlanych w tym: kostki, żwiru, asfaltu, ziemi lub innych materiałów w obrębie systemu korzeniowego drzew, powodując tym zagęszczenie gruntu i zasypywanie szyi korzeniowej drzew co jest szkodliwe i doprowadza do ich zamierania w kolejnych latach.
8. Wykonawca zobowiązany jest zorganizować plac budowy zgodnie z wymogami właściwej gospodarki odpadami oraz w sposób zapewniający ochronę powietrza atmosferycznego przed zanieczyszczeniem, w tym także przez zastosowanie sprawnego i właściwego eksploatowanego sprzętu oraz najmniej uciążliwe akustycznie technologii prowadzenia robót.
9. Wykonawca zobowiązany jest do przeciwdziałania emisji pyłu w trakcie realizacji przedmiotu zamówienia, w szczególności poprzez zraszanie wodą terenu budowy, przykrywanie plandekami skrzyń ładunkowych samochodów transportujących materiały sypkie, w tym ziemię z wykopów.
10. Wykonawca ma obowiązek zastosowania przy realizacji prac materiałów oraz urządzeń posiadających właściwe atesty.
11. Wykonawca zobowiązany jest ponadto do:
 - 1) zabezpieczenia istniejących sieci i obiektów w rejonie prowadzonych prac oraz współpraca z właścicielami sieci, w tym m. in. ZDiTM, ENEA, ZWiK, Orange Polska S.A.;
 - 2) organizacji ruchu na czas budowy wraz z opracowaniem dokumentacji i niezbędnymi uzgodnieniami oraz zajęciem pasa drogowego łącznie z naliczonymi opłatami, oznakowaniem oraz przywróceniem oznakowania pierwotnego;
 - 3) właściwego ogrodzenia i zabezpieczenia placu budowy;
 - 4) organizacji placu budowy, organizacji zaplecza socjalnego wraz z przywróceniem terenu do stanu pierwotnego, utrzymania zaplecza budowy (doprowadzenie wody, energii elektrycznej, odprowadzenie ścieków, dozowanie);
 - 5) utrzymania porządku przy wyjeździe z placu budowy na drogi publiczne i w obrębie prowadzonych prac;
 - 6) oznakowania terenu budowy zgodnie z obowiązującymi przepisami oraz utrzymywania w należytym stanie tymczasowego zabezpieczenia, w tym wykonania i umieszczenia w widocznym miejscu tablicy informacyjnej;
 - 7) zabezpieczenia własnego mienia na terenie robót, naprawy uszkodzeń powstałych podczas prowadzenia prac;
 - 8) zapewnienia bezpiecznych warunków realizacji robót, określonych przepisami p.poż. i bhp oraz przepisami dot. ochrony środowiska, w tym przeszkolenia pracowników w zakresie bhp i p.poż. na stanowisku pracy zgodnie z obowiązującymi przepisami;
 - 9) wykonania dokumentacji powykonawczej wraz z kartami gwarancyjnymi, instrukcjami obsługi, kartami katalogowymi, badaniami podłoża, zagęszczenia gruntu, atestami, certyfikatami, deklaracjami zgodności, itp. w języku polskim - w 2 egz.;
 - 10) przekazania zamawiającemu dokumentacji projektowej wszystkich branż w wersji papierowej – 3 szt. i wersji elektronicznej – 2 szt. oraz oryginałów wszelkich uzyskanych zezwoleń, zatwierdzeń, decyzji administracyjnych, opinii, warunków technicznych, uzgodnień, opinii, zgód, oświadczeń (lub ich aktualizacji) i innych dokumentów, wymaganych dla wykonania, odbioru i użytkowania Przedmiotu umowy, w tym potwierdzenie zgłoszenia robót przyjęte bez sprzeciwu lub pozwolenie na budowę;**

- 11) uporządkowania terenu po zakończeniu prac, w tym usunięcia szkód powstałych podczas wykonywania prac;
- 12) poniesienia całkowitej odpowiedzialności za szkody spowodowane działalnością wynikłą z realizacji przedmiotowych prac, powstałe u Zamawiającego i osób trzecich;
- 13) wykonania i przedłożenia Zamawiającemu niezbędnych badań laboratoryjnych, np.: kruszywa, betonu, stali, itd. oraz certyfikatów, atestów, aprobat technicznych itp. na wbudowane materiały (w języku polskim);
- 14) wykonanie opinii ornitologicznej celem prowadzenia prac związanych z cięciami drzew wraz z uzyskaniem stosownych zgód w przypadku konieczności.

§ 4

1. Wykonawca zobowiązany jest do bieżącego uzgadniania opracowań koncepcyjnych i projektowych oraz do przedłożenia Zamawiającemu opracowanej koncepcji i dokumentacji projektowej do zatwierdzenia. Roboty mogą zostać rozpoczęte po zatwierdzeniu koncepcji i dokumentacji projektowej przez Zamawiającego protokołem odbioru oraz po uzyskaniu niezbędnych zgód. W związku z powyższym Wykonawca w swoich działaniach winien uwzględnić czas na uzyskanie tego zatwierdzenia.
2. Wykonawca jest zobowiązany do sporządzenia dokumentacji, o której mowa w ust. 1 obejmującej roboty określone w dokumentacji zapytania ofertowego, zgodnego z Prawem budowlanym, o stopniu szczegółowości wystarczającym do sprawdzenia, weryfikacji, zatwierdzenia lub zaopiniowania przez Zamawiającego oraz wykonania Przedmiotu Umowy i dokonania jego odbioru.
3. Wykonawca będzie odpowiedzialny za projekty jak projektant w rozumieniu Prawa budowlanego.
4. Wykonawca jest zobowiązany zapewnić stały nadzór autorski zgodnie z wymogami Prawa budowlanego i Zapytania ofertowego. W ramach nadzoru autorskiego Wykonawca jest zobowiązany do wykonania wszystkich projektów zgodnie z warunkami określonymi w Zapytaniu ofertowym.
5. Projekt przygotowany będzie przez wykwalifikowanych projektantów, posiadających stosowne, właściwe dla danej branży uprawnienia projektowe, zgodnie z Rozporządzeniem Ministra Infrastruktury i Rozwoju w sprawie samodzielnych funkcji technicznych w budownictwie i spełniającymi kryteria podane w Zapytaniu ofertowym.
6. Wykonawca zapewni, że on sam, jego projektanci oraz Podwykonawcy projektu mają doświadczenie i zdolności, konieczne do wykonania projektu objętego Umową oraz uprawnienia projektowe wymagane przez Prawo budowlane.
7. Wykonawca zobowiązuje się, że projektanci będą do dyspozycji, aby uczestniczyć w dyskusjach z Zamawiającym we wszystkich uzasadnionych momentach, aż do daty upływu okresu gwarancji.
8. Wykonawca oświadcza, że przed złożeniem Oferty zapoznał się z dokumentacją zapytania ofertowego oraz uznał zawarte tam informacje za prawidłowe i wystarczające do zaprojektowania i wykonania prac oraz Robót zgodnie z Umową.
9. Zamawiający zobowiązuje projektanta/projektantów do sprawowania nadzoru autorskiego do czasu zakończenia realizacji umowy.
10. Faza projektowania wymaga zatwierdzenia Zamawiającego zgodnie z Umową. Wykonawca sporządzi i przekaże Zamawiającemu dokumentację w formie, rodzajach i ilościach wskazanych w Umowie.

11. Wykonawca zobowiązany jest w trakcie realizacji prac projektowych uzgadniać przyjęte rozwiązania z Zamawiającym. Wykonawca zobowiązuje się uzyskać również inne uzgodnienia i opinie niewymienione wyżej, a wymagane Prawem budowlanym i przepisami szczególnymi.
12. Zamawiający w ciągu 14 dni od dnia otrzymania opracowań koncepcyjnych oraz projektowych w wersji papierowej i elektronicznej sprawdzi zgodność ich zakresu i formy z wymaganiami umownymi i wskaże swoje uwagi celem ich uwzględnienia przez Wykonawcę.
13. Wykonawca przyjmuje do wiadomości, iż dokonanie weryfikacji i uzyskanie zatwierdzenia nie przesądza o akceptacji przez Zamawiającego, który odmówi swojej akceptacji w każdym przypadku, kiedy stwierdzi, że Dokument Wykonawcy nie spełnia wymagań Umowy, a zarazem akceptacja przez Zamawiającego nie wpływa na odpowiedzialność Wykonawcy wynikającą z postanowień Umowy.
14. W przypadku stwierdzenia wad opracowań koncepcyjnych lub projektowych Wykonawca powinien usunąć usterki (wady) w terminie uzgodnionym z Zamawiającym, nie dłuższym jednak niż w ciągu 14 dni od dnia ich stwierdzenia. W razie niedotrzymania terminu, o którym mowa powyżej Zamawiający może powierzyć usunięcie usterek (wad) innemu podmiotowi na koszt i ryzyko Wykonawcy, bez konieczności uzyskiwania zgody sądu w tym zakresie (wykonawstwo zastępcze).

§ 5

1. Na podstawie niniejszej umowy Wykonawca zobowiązany jest w ramach ustalonego wynagrodzenia także do sprawowania nadzoru autorskiego w trakcie robót budowlanych wykonywanych na podstawie wykonanej dokumentacji projektowej.
2. Zakres nadzoru autorskiego Wykonawcy obejmuje pełny zakres czynności określonych w przepisach ustawy Prawo budowlane, a w szczególności:
 - 1) czuwanie w toku realizacji Zadania inwestycyjnego nad zgodnością realizowanych rozwiązań technicznych, materiałowych i użytkowych z projektami wykonawczymi i obowiązującymi aktualnie przepisami w zakresie realizacji robót budowlanych,
 - 2) potwierdzenie zgodności realizacji robót budowlanych z dokumentacją, lub stwierdzenie odstępstw i określenie skutków tych odstępstw,
 - 3) uzgadnianie z Zamawiającym możliwości wprowadzenia rozwiązań zamiennych w stosunku do materiałów i konstrukcji przewidzianych w projektach wykonawczych,
 - 4) wyjaśnienie wątpliwości czy zakres wprowadzonych zmian nie spowoduje istotnych zmian w stosunku do zatwierdzonego projektu budowlanego, skutkujących koniecznością uzyskania nowej decyzji o pozwoleniu na budowę,
 - 5) uczestnictwo w konsultacjach i naradach koordynacyjnych organizowanych przez Zamawiającego,
 - 6) ocenę materiałów i wyników szczegółowych badań materiałów i konstrukcji w zakresie zgodności z rozwiązaniami projektowymi, normami i innymi obowiązującymi przepisami,
 - 7) uczestnictwo w czynnościach mających na celu doprowadzenie do uzyskania projektowanych zdolności użytkowych przedmiotu umowy,
 - 8) dojazd na miejsce pełnienia nadzoru autorskiego oraz powrót do siedziby Wykonawcy,
 - 9) wykonanie nadzoru autorskiego przez dostarczenie dla Zamawiającego koniecznych dokumentów lub dokonanie odpowiednich wpisów i potwierdzeń we właściwych dokumentach, które są niezbędne z punktu widzenia celu, któremu mają służyć,

- 10) przedkładanie oświadczenia w zakresie kwalifikacji istotności zmian w stosunku do projektu budowlanego w razie takiej konieczności stwierdzonej przez Zamawiającego.
3. Dodatkowo w ramach nadzoru autorskiego Wykonawca zobowiązuje się do wykonywania następujących czynności:
 - 1) udziału w odbiorze końcowym,
 - 2) udziału w próbach instalacji i rozruchach,
 - 3) obecności na budowie na każde wezwanie Zamawiającego.
4. Nadzór autorski Wykonawca sprawował będzie od chwili przekazania terenu do czasu przekazania Przedmiotu Umowy wykonanego w oparciu o dokumentację projektową będącego efektem tej umowy do użytkowania oraz w razie potrzeby w okresie rękojmi i gwarancji.
5. Każdorazowy pobyt w ramach nadzoru autorskiego Wykonawca jest zobowiązany potwierdzić wpisem do dziennika budowy lub spisaniem protokołu z udziałem Zamawiającego.

§ 6

1. Za wykonanie Przedmiotu Umowy Zamawiający zapłaci Wykonawcy łączne wynagrodzenie ryczałtowe w wysokości zł brutto (słownie złotych brutto: 00/100). Kwota powyższa zawiera podatek od towarów i usług zgodnie z obowiązującą stawką.
2. Wynagrodzenie za realizację Przedmiotu Umowy ustalono jako kwotę ryczałtową i obejmuje ono wszelkie roboty i czynności konieczne do wykonania Przedmiotu Umowy, choćby ich rozmiarów i kosztów nie można było przewidzieć w czasie zawarcia Umowy, a są niezbędne do wykonania w celu umożliwienia użytkowania i funkcjonowania obiektu zgodnie z przepisami.
3. Wynagrodzenie ryczałtowe obejmuje wszystkie koszty związane z opracowaniem dokumentacji projektowej i pełnienia nadzoru autorskiego oraz realizacją robót objętych Przedmiotem Umowy, w tym ryzyko Wykonawcy z tytułu oszacowania wszelkich kosztów związanych z realizacją zamówienia, a także oddziaływania innych czynników mających lub mogących mieć wpływ na koszty. Niedooszacowanie, pominięcie oraz brak rozpoznania przedmiotu i zakresu zamówienia nie może być podstawą do żądania zmiany wynagrodzenia ryczałtowego określonego w Umowie. Cena ofertowa musi obejmować wszystkie prace, jakie z technicznego punktu widzenia są konieczne do prawidłowego wykonania i oddania do użytkowania przedmiotu zamówienia obejmującego usługi architektoniczne i inżynierskie w zakresie projektowania oraz roboty budowlane w ramach zadania inwestycyjnego.

§ 7

1. Wykonawca oświadcza, że:
 - 1) jest lub będzie wyłącznie uprawniony z tytułu autorskich i pokrewnych praw majątkowych do wszystkich utworów w rozumieniu art. 1 ustawy z dnia 4 lutego 1994 r. o prawie autorskim i prawach pokrewnych, powstałych w wykonaniu i na potrzeby niniejszej Umowy, tj. w szczególności w postaci wszelkich opracowań, opisów, projektów, rysunków i obrazów graficznych (zwanym dalej także utworami);
 - 2) przysługujące mu autorskie prawa osobiste i majątkowe do utworów określonych w pkt. 1 nie są (nie będą) w żaden sposób ograniczone lub obciążone prawami osób trzecich;
 - 3) nie udzielił (nie udzieli) żadnej osobie licencji uprawniającej do korzystania z utworów, o których mowa w pkt. 1;

- 4) posiada (będzie posiadał) wyłączne prawo do udzielania zezwoleń na rozporządzanie i korzystanie z opracowań utworów, o których mowa w pkt. 1;
 - 5) zobowiązuje się zapewnić, że wykonanie postanowień określonych w niniejszym paragrafie nie narusza (nie naruszy) jakichkolwiek praw osób trzecich;
 - 6) zapewni, aby jakakolwiek osoba fizyczna będąca twórcą utworów, o których mowa w pkt. 1, nie wykonywała swoich osobistych praw autorskich do utworów w złej wierze, ani w żaden inny sposób mogący zaszkodzić interesom Zamawiającego związanym z realizacją Przedmiotu Umowy oraz dalszym opracowaniem tych utworów;
 - 7) dostarczone utwory będą wolne od wad fizycznych i prawnych.
2. Wykonawca przenosi na Zamawiającego całość autorskich i pokrewnych praw majątkowych do utworów, określonych w ust. 1 pkt. 1 z dniem złożenia Zamawiającemu kompletnej dokumentacji projektowej, (lub części dokumentacji w przypadku złożenia przez Zamawiającego oświadczenia o jej przyjęciu z prawami autorskimi), z prawem do ich wykorzystania bez ograniczeń terytorialnych i czasowych na następujących Polach Eksploatacji:
- 1) utrwalania utworów dowolną techniką w dowolnej skali na dowolnym materiale;
 - 2) wprowadzania utworów do obrotu w całości lub w części w tym ich zbywania;
 - 3) dowolnego wykorzystania utworów, szczególnie w zakresie publicznego wyświetlania, wystawiania i odtwarzania;
 - 4) wprowadzania utworów do pamięci komputerów i innych podobnie działających urządzeń, a także publicznego udostępniania utworów w taki sposób, aby każdy mógł mieć do nich dostęp w miejscu i w czasie przez Zamawiającego wybranym;
 - 5) udzielania licencji oraz innych podobnych praw, na wykorzystywanie utworów przez osoby trzecie w zakresie pól eksploatacji wymienionych w niniejszym paragrafie;
 - 6) zezwalania na wykonywanie zależnego prawa autorskiego oraz eksploatacji nowo stworzonych utworów na wskazanych w niniejszym paragrafie polach eksploatacji;
 - 7) prawa adoptowania całego lub części utworu dla różnego rodzaju odbiorców przez nadanie mu różnego rodzaju form oraz utrwalania, powielania, rozpowszechniania i wprowadzania do obrotu tak zmienionego utworu;
 - 8) wykorzystywania utworów w całości lub w części i w ustalonej przez Zamawiającego formie do celów marketingowych;
 - 9) zwielokrotniania utworów dowolną techniką;
 - 10) prawa adaptacji, reprodukcji oraz wprowadzania wszelkich zmian, adaptacji, przeróbek i modyfikacji utworów, w tym zmiany koloru, układu, czcionki;
 - 11) wykorzystywania w sieciach otwartych, wewnętrznych, przekazach satelitarnych;
 - 12) trwałego lub czasowego zwielokrotnienia utworów w całości lub w części jakimikolwiek środkami i w jakiegokolwiek formie, w szczególności przez zapis elektroniczny, magnetyczny oraz optyczny na wszelkich nośnikach, w tym na dyskach komputerowych oraz z wykorzystaniem sieci www;
 - 13) rozpowszechniania kopii zmodyfikowanych utworów, a także ich poszczególnych egzemplarzy;
 - 14) poprawiania, modyfikowania, rozwijania i powielania całości lub dowolnych elementów utworów;
 - 15) digitalizacji utworów;
 - 16) użyczenia, wynajmowania lub wdzierżawiania oryginalnych utworów lub ich kopii;

- 17) wykorzystywania utworów w celu przygotowania dokumentacji projektowej, budowy i rozbudowy Przedmiotu Umowy;
 - 18) wykorzystywania utworów w celu przeprowadzenia prac remontowych w Przedmiocie Umowy, jak również utrzymania ich w należytym stanie technicznym;
 - 19) wprowadzania utworów lub ich kopii do obrotu gospodarczego;
 - 20) archiwizowania.
3. Nadto w celu usunięcia ewentualnych wątpliwości Strony zgodnie potwierdzają, iż celem niniejszej Umowy jest takie ukształtowanie praw Zamawiającego do utworów, aby miały one możliwie najszerszy wymiar. Oznacza to w szczególności, że wszelkie korzystanie z utworów przez Zamawiającego oraz przez podmioty, którym Zamawiający udzielił zgody na używanie utworów, będące w jakikolwiek sposób powiązane z szeroko rozumianą działalnością Zamawiającego, mieści się w granicach przeniesionych na Zamawiającego praw autorskich i pokrewnych i nie wymaga zapłaty na rzecz Wykonawcy jakiegokolwiek dodatkowego wynagrodzenia.
 4. Z chwilą przekazania utworów Zamawiający nabywa także własność przekazanych przez Wykonawcę egzemplarzy utworów, w tym nośników, na których utwory utrwalono.
 5. Wykonawca odpowiada za naruszenia dóbr osobistych lub praw autorskich osób trzecich.
 6. Wykonawca wyraża nieodwołalnie zgodę i przenosi na rzecz Zamawiającego prawo do wyrażenia dalszej zgody na dokonywanie dowolnych zmian, przeróbek, modyfikacji, tłumaczeń i adaptacji utworów na wszystkich Polach Eksploatacji wymienionych w ust. 2 („Utwory Zależne”) i korzystania z takich Utworów Zależnych. Strony potwierdzają, że autorskie prawa majątkowe do utworów oraz Utworów Zależnych będą stanowiły wyłączną własność Zamawiającego na wszystkich Polach Eksploatacji wymienionych w ust. 2 oraz wyrażają zgodę na to, by Zamawiający dysponował zarówno utworami, jak i Utworami Zależnymi i korzystał z nich wedle własnego uznania w celu zaprojektowania, wykonawstwa, eksploatacji, przebudowy i modernizacji Przedmiotu Umowy.
 7. Wykonawca na zasadzie art. 392 Kodeksu cywilnego zwalnia Zamawiającego z obowiązku świadczenia na rzecz osób trzecich w przypadku podniesienia wobec Zamawiającego roszczeń związanych z naruszeniem praw autorskich, patentu, zarejestrowanego projektu, znaku towarowego, nazwy handlowej lub innych praw własności intelektualnej lub przemysłowej, jeżeli takie roszczenie lub postępowanie ma związek z utworami.
 8. Wynagrodzenie za przeniesienie majątkowych praw autorskich i pokrewnych, prawa własności nośników, na których utwory zostały utrwalone, udzielenie zezwoleń i zgód, oraz wykonanie pozostałych zobowiązań Wykonawcy, o których mowa w niniejszym paragrafie objęte jest w całości Wynagrodzeniem określonym w § 6. Tym samym Wykonawca wyraża zgodę na rozporządzanie i korzystanie przez Zamawiającego w zakresie określonym Umową z utworów i Utworów Zależnych bez dodatkowego wynagrodzenia na rzecz Wykonawcy.
 9. W przypadku zakończenia obowiązywania Umowy z jakiegokolwiek powodu, w tym, w szczególności, odstąpienia od Umowy przez którąkolwiek ze Stron, Zamawiający zachowa wszystkie prawa nabyte na podstawie niniejszego paragrafu.
 10. Wykonawca zobowiązuje się w sposób nieodwołalny i trwały do niewykonywania autorskich praw osobistych przysługujących mu do utworów w zakresie:
 - 1) nienaruszalności treści i formy utworów oraz ich rzetelnego wykorzystania;
 - 2) decydowania o pierwszym udostępnieniu utworów publiczności;

3) nadzoru nad sposobem korzystania z utworów.

11. Wykonawca ponosi wobec Zamawiającego pełną odpowiedzialność odszkodowawczą z tytułu szkód, jakie może ponieść Zamawiający w związku z niewykonaniem lub nienależytym wykonywaniem niniejszej Umowy, rozumianej w szczególności jako szkoda bezpośrednia, lub pośrednia, jaką może ponieść Zamawiający w związku z wykonaniem przeniesionych na jego rzecz mocą niniejszej Umowy praw do opracowania, także będących konsekwencją naruszenia praw osób trzecich, lub nieprawdziwych oświadczeń złożonych przez Wykonawcę, a w szczególności:

- 1) w razie skierowania przeciwko Zamawiającemu przez osoby trzecie roszczeń opartych na zarzucie naruszenia, w wyniku realizacji niniejszej Umowy, ich praw autorskich, lub innych praw własności intelektualnej, Wykonawca (w uzgodnieniu z Zamawiającym) podejmie działania, zmierzające do odparcia tych roszczeń lub do ich zaspokojenia, chyba że naruszenie, o którym mowa powyżej, powstało tylko i wyłącznie z winy Zamawiającego,
- 2) z zastrzeżeniem pkt 1), w przypadku wytoczenia przez osobę trzecią powództwa opartego na zarzucie naruszenia jej praw do opracowania, Wykonawca zobowiązuje się do zwolnienia Zamawiającego od odpowiedzialności, w szczególności podejmie działania w celu wzięcia udziału w postępowaniu po stronie pozwanej i zwolnienia Zamawiającego z udziału w tym postępowaniu, a w razie wydania prawomocnego orzeczenia, zasądzającego od Zamawiającego określone świadczenia lub/i prowadzącego do pogorszenia praw w sferze dóbr osobistych Zamawiającego Wykonawca zobowiązany będzie także do naprawienia poniesionej przez Zamawiającego z tego tytułu szkody w pełnej wysokości.

§ 8

1. Wykonawca zobowiązuje się do zapewnienia konserwacji i gwarancji na zamontowane urządzenia i instalacje, elementy małej architektury oraz nawierzchni, które zgodnie z dokumentacją takiej konserwacji wymagają na okresmiesiące od daty odbioru końcowego przedmiotu umowy.
2. Wykonawca zobowiązany jest prowadzić na bieżąco książkę przeglądów i konserwacji.
3. Wykonawca zobowiązany jest, w okresie 12 miesięcy od dnia protokolarnego odbioru pielęgnować zieleń w taki sposób, by na koniec okresu pielęgnacji trawniki, łąka i nasadzenia zachowały żywotność, w przeciwnym razie zobowiązany będzie do wykonania nowych trawników, łąki i/lub nasadzeń.
4. Potwierdzeniem wykonania przez Wykonawcę zobowiązań w zakresie pielęgnacji zieleni są protokoły z przeglądu zieleni, w tym na koniec okresu pielęgnacji odpowiednio protokół potwierdzający żywotność nasadzeń lub protokół odbioru ponownie wykonanych nasadzeń.
5. Zamawiający może dochodzić roszczeń z tytułu gwarancji także po terminie określonym w ust. 1, jeżeli zgłosił wadę przed upływem tego terminu.
6. Jeżeli Wykonawca nie usunie wad w terminie 30 dni od daty zgłoszenia wad przez Zamawiającego, to Zamawiający może zlecić usunięcie ich stronie trzeciej na koszt Wykonawcy.

§ 9

1. Stosownie do treści art. 647¹ § 1 k.c. strony ustalają :
 - 1) Wykonawca wykona własnymi siłami następujący zakres robót:
.....,
 - 2) Pozostały zakres robót Wykonawca wykona przy pomocy podwykonawców.
2. Wykonawca jest zobowiązany do dokonania starannego wyboru podwykonawców spośród podmiotów mających odpowiednie doświadczenie i kwalifikacje. Zatrudnienie podwykonawcy nie zwolni

Wykonawcy z odpowiedzialności za należyte wykonanie czynności powierzonych podwykonawcy. Ponadto Wykonawca jest zobowiązany sprawować stały nadzór nad realizacją robót przez podwykonawców oraz dalszych podwykonawców i ponosi pełną odpowiedzialność za szkody wyrządzone Zamawiającemu ich działaniami lub zaniechaniami.

3. Wykonawca, podwykonawca lub dalszy podwykonawca zamówienia na roboty budowlane zamierzający zawrzeć umowę o podwykonawstwo, której przedmiotem są roboty budowlane, jest obowiązany, w trakcie realizacji zamówienia publicznego na roboty budowlane, do przedłożenia Zamawiającemu projektu tej umowy, przy czym podwykonawca lub dalszy podwykonawca jest obowiązany dołączyć zgodę Wykonawcy na zawarcie umowy o podwykonawstwo o treści zgodnej z projektem umowy.
4. Zamawiający, w terminie 14 dni od otrzymania projektu, zgłasza w formie pisemnej zastrzeżenia do projektu umowy o podwykonawstwo której przedmiotem są roboty budowlane lub zmiany tego projektu po jego akceptacji, w przypadku gdy projekt nie spełnia wymagań określonych w specyfikacji istotnych warunków zamówienia lub gdy projekt ten przewiduje termin zapłaty wynagrodzenia dłuższy niż 30 dni od dnia doręczenia Wykonawcy, podwykonawcy lub dalszemu podwykonawcy faktury lub rachunku, potwierdzających wykonanie zleconej podwykonawcy lub dalszemu podwykonawcy roboty budowlanej.
5. Niezgłoszenie, w terminie 14 dni, zastrzeżeń w formie pisemnej do przedłożonego projektu umowy o podwykonawstwo, której przedmiotem są roboty budowlane, uważa się za akceptację projektu umowy przez Zamawiającego.
6. Wykonawca, podwykonawca lub dalszy podwykonawca zamówienia na roboty budowlane przedkłada Zamawiającemu poświadczoną za zgodność z oryginałem kopię zawartej umowy o podwykonawstwo, której przedmiotem są roboty budowlane, w terminie 7 dni od dnia jej zawarcia.
7. Zamawiający, w terminie 14 dni, zgłasza sprzeciw w formie pisemnej do umowy o podwykonawstwo, której przedmiotem są roboty budowlane, w przypadkach, o których mowa w ust.4.
8. Niezgłoszenie sprzeciwu w formie pisemnej do przedłożonej umowy o podwykonawstwo, której przedmiotem są roboty budowlane, w terminie określonym ust. 7, uważa się za akceptację umowy przez Zamawiającego.
9. Wykonawca, podwykonawca lub dalszy podwykonawca zamówienia na roboty budowlane przedkłada Zamawiającemu poświadczoną za zgodność z oryginałem kopię zawartej umowy o podwykonawstwo, której przedmiotem są dostawy lub usługi, w terminie 7 dni od dnia jej zawarcia, z wyłączeniem umów o podwykonawstwo o wartości mniejszej niż 0,5% wartości niniejszej umowy. Wyłączenie, o którym mowa w zdaniu pierwszym, nie dotyczy umów o podwykonawstwo o wartości większej niż 50 tysięcy zł. brutto.
10. Wykonawca wraz z przedłożoną umową o podwykonawstwo, której przedmiotem są dostawy lub usługi, zobowiązany jest wskazać, których elementów harmonogramu realizacji robót dotyczą dostawy lub usługi objęte przedłożoną umową.
11. W przypadku zawarcia kilku umów o podwykonawstwo z tym samym podwykonawcą lub dalszym podwykonawcą ust. 9 stosuje się odpowiednio, gdy suma wartości tych umów spełnia wymogi określone w ust.9.

12. W przypadku, o którym mowa w ust. 9, jeżeli termin zapłaty wynagrodzenia jest dłuższy niż 30 dni, Zamawiający informuje o tym Wykonawcę i wzywa go do doprowadzenia do zmiany tej umowy pod rygorem wystąpienia o zapłatę kary umownej.
13. Tryb udzielenia zgody będzie mieć zastosowanie do wszystkich zmian, uzupełnień oraz aneksów do umowy z podwykonawcami, a także do umów zawieranych przez podwykonawców z dalszymi podwykonawcami (oraz wprowadzania do nich zmian). Wykonawca ponosi odpowiedzialność za stosowanie przez podwykonawców powyższego trybu przy zawieraniu umów z dalszymi podwykonawcami.
14. W przypadku zawarcia przez Wykonawcę umowy o roboty budowlane, dostawę lub usługi z podwykonawcą, Wykonawca jest zobowiązany do zapłaty należnego wynagrodzenia podwykonawcom lub dalszym podwykonawcom, których wierzytelności są częścią składową wystawionej przez Wykonawcę faktury, w terminie określonym w umowie z podwykonawcą lub dalszym podwykonawcą, przy czym termin ten powinien być ustalony w taki sposób, aby umożliwiał spełnienie przez Wykonawcę warunku określonego w § 11 ust. 12 umowy.
15. Każda umowa o roboty budowlane zawarta z podwykonawcą musi zostać zawarta w formie pisemnej pod rygorem nieważności oraz zawierać w szczególności :
 - 1) tryb udzielania zgody na zawarcie umowy z dalszym podwykonawcą, zgodnie z treścią niniejszego paragrafu (oraz wprowadzania do nich zmian),
 - 2) szczegółowy zakres robót powierzony podwykonawcy, tj. wskazanie jakie roboty składające się na dany element będzie realizował dany podwykonawca,
 - 3) wysokość wynagrodzenia podwykonawcy za realizację wskazanego elementu robót, które nie może być wyższe niż wartość tego elementu robót określona w wynagrodzeniu Wykonawcy.
 - 4) termin wykonania robót przez podwykonawcę, który nie może być późniejszy niż termin zakończenia robót określony niniejszą umową i musi gwarantować zakończenie przedmiotu niniejszej umowy w terminie umownym,
 - 5) termin zapłaty wynagrodzenia podwykonawcy, który nie może być dłuższy niż 30 dni od dnia doręczenia Wykonawcy faktury lub rachunku potwierdzającego wykonanie zleconej podwykonawcy roboty,
 - 6) zakaz dokonywania potrąceń i kompensat pomiędzy Wykonawcą i podwykonawcą lub dalszymi podwykonawcami, w tym również wynikających ze stosunków prawnych niezwiązanych z realizacją niniejszej umowy.
16. Suma wynagrodzeń wszystkich podwykonawców robót, dostaw i usług oraz dalszych podwykonawców robót realizujących dany element, nie może być wyższa niż wartość tego elementu robót wynikająca z oferty wykonawcy. Zamawiający odpowiada wyłącznie do wysokości wynagrodzenia przysługującego Wykonawcy za wykonanie danego elementu robót.
17. Końcowe rozliczenie wynagrodzenia należnego podwykonawcy i dalszemu podwykonawcy nie może przekroczyć wysokości faktur końcowych wystawionych przez Wykonawcę.
18. Podstawę rozliczenia wykonanych przez podwykonawcę robót budowlanych będą stanowiły protokoły odbioru potwierdzone przez Strony niniejszej Umowy.
19. Podstawę rozliczenia wykonanych przez dalszego podwykonawcę robót budowlanych będą stanowiły protokoły odbioru potwierdzone przez Strony niniejszej Umowy oraz podwykonawcę.

20. Bez zgody Zamawiającego, Wykonawca nie może umożliwić podwykonawcy wejścia na teren budowy i rozpoczęcia prac, zaś sprzeczne z niniejszymi postanowieniami postępowanie Wykonawcy poczytywane będzie za nienależyte wykonanie umowy.
21. W przypadku stwierdzenia naruszeń w zakresie umów o podwykonawstwo Zamawiający naliczy kary umowne określone w § 12.
22. Umowa pomiędzy podwykonawcą a dalszym podwykonawcą musi zostać zawarta zgodnie z postanowieniami niniejszego paragrafu. Załącznikiem do umowy jest zgoda Wykonawcy na zawarcie umowy o podwykonawstwo.

§ 10

Zamawiający nie wymaga wniesienia zabezpieczenia należytego wykonania umowy.

§ 11

1. Rozliczenie za wykonanie przedmiotu umowy nastąpi w dwóch etapach, na podstawie faktur wystawionych:
 - 1) po zakończeniu realizacji przedmiotu umowy – w wysokości 90% wynagrodzenia brutto , określonego w §6 ust. 1 Umowy;
 - 2) po zakończeniu okresu pielęgnacji, o którym mowa w § 8 ust. 3 Umowy– w wysokości 10% wynagrodzenia brutto, określonego w § 6 ust. 1 Umowy.
2. Wykonawca wystawi odrębne faktury za roboty wykonane siłami własnymi oraz za roboty, dostawy i usługi wykonane przez podwykonawców lub dalszych podwykonawców. Do faktur tych dołączone będą odrębne dokumenty rozliczeniowe, odpowiednio dotyczące zakresu rzeczowo – finansowego robót wykonywanych siłami własnymi lub zakresu rzeczowo – finansowego robót, dostaw i usług wykonywanych przez podwykonawców lub dalszych podwykonawców.
3. Zamawiający upoważnia Wykonawcę do wystawienia faktur VAT bez potwierdzenia przez Zamawiającego.
4. Wykonawca wystawi faktury na dane Zamawiającego wskazane w komparycji Umowy.
5. Faktury płatne będą przelewem na rachunek Wykonawcy wskazany w fakturze w terminie 30 dni od daty złożenia faktury do sekretariatu Kanclerza US wraz z dokumentami rozliczeniowymi.
6. Faktury płatne będą przelewem na rachunek Wykonawcy wskazany w fakturze w terminie 30 dni od daty złożenia prawidłowo wystawionej faktury wraz z kompletnymi i prawidłowymi dokumentami rozliczeniowymi z zastrzeżeniem ust. 8.
7. W przypadku opóźnienia ze strony Wykonawcy w dostarczeniu wszystkich dowód zapłaty, termin zapłaty ulega przedłużeniu o odpowiednią ilość dni tego opóźnienia.
8. W przypadku wykonania robót budowlanych, dostaw lub usług przez podwykonawców lub dalszych podwykonawców Wykonawca zobowiązany jest do złożenia Zamawiającemu, w terminie 15 dni od przedłożenia Zamawiającemu faktury, dowodów zapłaty wynagrodzenia podwykonawcom i dalszym podwykonawcom, o których mowa w ust. 9, których wierzytelności są częścią składową wystawionej przez Wykonawcę faktury. W przypadku niedostarczenia przez Wykonawcę ww. dowodów zapłaty, Zamawiający wstrzyma wypłatę wynagrodzenia Wykonawcy. Od zatrzymanej kwoty odsetki nie przysługują. Nieprzedłożenie dowodów zapłaty w terminie 30 dni od dnia przedłożenia Zamawiającemu faktury będzie traktowane jako uchylenie się od obowiązku zapłaty.
9. Dowodem zapłaty jest uwierzytelniona kopia faktury lub rachunku podwykonawcy lub dalszego podwykonawcy wraz z dokumentem potwierdzenia przelewu. Wykonawca zobowiązany jest załączyć protokół odbioru prac wykonanych przez podwykonawców lub dalszych podwykonawców, zawierający zakres oraz wartość wykonanych robót, dostaw i usług będących częścią składową wystawionej przez Wykonawcę faktury. Oświadczenie załączone do ostatniej faktury winno ponadto zawierać potwierdzenie, że podwykonawca otrzymał wszystkie płatności wynikające z należnego mu wynagrodzenia, po uwzględnieniu dokonanych przez Wykonawcę potrąceń i nie będzie w stosunku do Zamawiającego występować z żadnymi roszczeniami finansowymi z tytułu realizacji niniejszego zadania inwestycyjnego.

10. W przypadku dokonania bezpośredniej zapłaty podwykonawcy lub dalszemu podwykonawcy, o których mowa w ust. 11, Zamawiający potrąci z wystawionej przez Wykonawcę faktury część wynagrodzenia odpowiadającego wartości robót, dostaw i usług wykonanych przez podwykonawców lub dalszych podwykonawców, których wierzytelności są częścią składową wystawionej przez Wykonawcę faktury, na co Wykonawca wyraża zgodę.
11. Zamawiający dokonuje bezpośredniej zapłaty potrąconego wynagrodzenia przysługującego podwykonawcy lub dalszemu podwykonawcy, który zawarł zaakceptowaną przez Zamawiającego umowę o podwykonawstwo, której przedmiotem są roboty budowlane, lub który zawarł przedłożoną zamawiającemu umowę o podwykonawstwo, której przedmiotem są dostawy lub usługi w przypadku uchylenia się od obowiązku zapłaty odpowiednio przez wykonawcę, podwykonawcę lub dalszego podwykonawcę zamówienia na roboty budowlane.
12. Wynagrodzenie, o którym mowa w ust. 11, dotyczy wyłącznie należności powstałych po zaakceptowaniu przez Zamawiającego umowy o podwykonawstwo, której przedmiotem są roboty budowlane, lub po przedłożeniu Zamawiającemu poświadczonej za zgodność z oryginałem kopii umowy o podwykonawstwo, której przedmiotem są dostawy lub usługi.
13. Bezpośrednia zapłata obejmuje wyłącznie należne wynagrodzenie, bez odsetek, należnych podwykonawcy lub dalszemu podwykonawcy.
14. Przed dokonaniem bezpośredniej zapłaty Zamawiający umożliwi Wykonawcy zgłoszenie pisemnych uwag dotyczących zasadności bezpośredniej zapłaty wynagrodzenia podwykonawcy lub dalszemu podwykonawcy, Zamawiający informuje o terminie zgłaszania uwag, nie krótszym niż 7 dni od dnia doręczenia tej informacji.
15. W przypadku zgłoszenia uwag, o których mowa w ust. 14, w terminie wskazanym przez Zamawiającego, Zamawiający może:
 - 1) nie dokonać bezpośredniej zapłaty wynagrodzenia podwykonawcy lub dalszemu podwykonawcy, jeżeli Wykonawca wykaże niezasadność takiej zapłaty albo
 - 2) złożyć do depozytu sądowego kwotę potrzebną na pokrycie wynagrodzenia podwykonawcy lub dalszego podwykonawcy w przypadku istnienia zasadniczej wątpliwości Zamawiającego co do wysokości należnej zapłaty lub podmiotu, któremu płatność się należy, albo
 - 3) dokonać bezpośredniej zapłaty wynagrodzenia podwykonawcy lub dalszemu podwykonawcy, jeżeli podwykonawca lub dalszy podwykonawca wykaże zasadność takiej zapłaty.
16. Rozliczenie końcowe za roboty nastąpi po dokonaniu odbioru końcowego i po tym terminie Wykonawca zobowiązany jest doręczyć Zamawiającemu prawidłowo wystawione faktury końcowe wraz z dokumentami rozliczeniowymi.
17. Za datę zapłaty przyjmuje się termin obciążenia rachunku Zamawiającego.
18. W przypadku przedstawienia przez Wykonawcę faktury wystawionej nieprawidłowo lub bezpodstawnie, Wykonawca zobowiązany jest do doręczyć Zamawiającemu fakturę korygującą. Termin płatności faktury rozpoczyna bieg od dnia otrzymania przez Zamawiającego prawidłowo wystawionej faktury korygującej.
19. Jeżeli po zapłacie na rzecz Wykonawcy wynagrodzenia powstanie po stronie Zamawiającego obowiązek zapłaty na rzecz podwykonawcy lub dalszego podwykonawcy wynagrodzenia wynikającego z zawartej z Wykonawcą umowy, Zamawiającemu przysługuje prawo dochodzenia od Wykonawcy całości zapłaconego podwykonawcy lub dalszemu podwykonawcy wynagrodzenia.

§ 12

1. Zamawiający ustanawia odpowiedzialność za niewykonanie lub nienależyte wykonanie umowy przez Wykonawcę w formie kar umownych.
2. Wykonawca zapłaci Zamawiającemu kary umowne :
 - 1) z tytułu odstąpienia od umowy z winy Wykonawcy wysokości 10 % wynagrodzenia umownego brutto,

- 2) za zwłokę w wykonaniu obowiązku umownego, o którym mowa w § 2 ust. 1 pkt 2 Umowy w wysokości 0,1 % wynagrodzenia umownego brutto za każdy dzień zwłoki,
 - 3) za zwłokę w wykonaniu przedmiotu Umowy w wysokości 0,4 % wynagrodzenia umownego brutto za każdy dzień zwłoki,
 - 4) za wykonanie prac niezgodnie z niniejszą Umową - każdorazowo za stwierdzone uchybienie w wysokości 200,00 zł,
 - 5) za nieusunięcie przez Wykonawcę wad w wyznaczonym terminie określonym w protokole oraz za nieusunięcie przez Wykonawcę wad ujawnionych w okresie gwarancji i pielęgnacji w terminie wyznaczonym przez Zamawiającego – w wysokości 200,00 zł za każdy dzień zwłoki liczony od upływu terminu wyznaczonego na usunięcie wad wskazanym w protokole,
 - 6) za nieprzedstawienie oświadczeń i dokumentów, o których mowa w § 11 ust. 8,9 umowy w wymaganych terminach, za każdy taki przypadek w wysokości 500,00 zł w chwili stwierdzenia przez Zamawiającego niedopełnienia wymienionych tam obowiązków;
3. Kara umowna powinna być zapłacona przez Wykonawcę w terminie 14 dni od daty wystąpienia przez Zamawiającego z żądaniem zapłaty.
 4. Zamawiający, w razie opóźnienia w zapłacie kar umownych po stronie Wykonawcy, może potrącić należną mu kwotę z należności Wykonawcy, na co Wykonawca wyraża zgodę, po uprzednim wystawieniu noty księgowej przez Zamawiającego.
 5. Zamawiający, niezależnie od kar umownych może dochodzić odszkodowania przewyższającego wysokość zastrzeżonych kar umownych na zasadach ogólnych.

§ 13

W sprawach związanych z realizacją niniejszej umowy:

Zamawiającego reprezentować będzie:

- 1) Agnieszka Popiela, e-mail agnieszka.popiela@usz.edu.pl
- 2) Robert Czerniawski, e-mail robert.czerniawski@usz.edu.pl
- 3) Marcin Inglot, e-mail: marcin.inglot@usz.edu.pl

Wykonawcę reprezentować będzie:

.....

§ 14

1. Zmiana postanowień niniejszej umowy wymaga formy pisemnej w postaci aneksu, pod rygorem nieważności.
2. W okresie stanu zagrożenia epidemiologicznego lub stanu epidemii, strony zobowiązują się do niezwłocznego, wzajemnego informowania się o wpływie okoliczności związanych z wystąpieniem COVID-19 na należyte wykonanie umowy. Potwierdzają ten wpływ dołączając oświadczenia lub dokumenty.
3. Po stwierdzeniu, że okoliczności związane z wystąpieniem COVID-19, o których mowa w pkt 1 wpływają na należyte wykonanie umowy, strony niezwłocznie przystępują do rozpoczęcia procesu zmiany umowy zgodnie z art. 15r ustawy z dnia 2 marca 2020 r. o szczególnych rozwiązaniach



związanych z zapobieganiem, przeciwdziałaniem i zwalczaniem COVID-19, innych chorób zakaźnych oraz wywołanych nimi sytuacji kryzysowych (Dz.U. z 2020 r. poz. 1842 z późn. zm.).

§ 15

1. Zamawiającemu przysługuje prawo odstąpienia od umowy z zachowaniem 7 dniowego okresu wypowiedzenia w przypadku gdy:
 - a) zostanie ogłoszona upadłość lub rozwiązanie firmy Wykonawcy;
 - b) zostanie wydany nakaz zajęcia majątku Wykonawcy;
 - c) braków w jakości i terminowości usług z winy Wykonawcy;
 - d) Wykonawca realizuje prace w sposób niezgodny z umową;

§ 16

W razie wystąpienia istotnej zmiany okoliczności powodującej, że wykonanie umowy nie leży w interesie publicznym, czego nie można było przewidzieć w chwili zawarcia umowy, Zamawiający może odstąpić od umowy w terminie 14 dni od powzięcia wiadomości o tych okolicznościach. W takim przypadku Wykonawca może żądać jedynie wynagrodzenia należnego mu z tytułu części umowy.

§ 17

1. Sprawy sporne mogące wynikać na tle realizacji niniejszej umowy rozstrzygane będą przez Sąd Powszechny właściwy dla siedziby Zamawiającego po uprzednim wyczerpaniu możliwości ugody.
2. W sprawach nieuregulowanych niniejszą umową zastosowanie znajdują przepisy Kodeksu Cywilnego.

§ 18

Umowę sporządzono w trzech jednobrzmiących egzemplarzach, w tym jeden dla Wykonawcy, a dwa dla Zamawiającego.

.....
/Dział Zamówień Publicznych/

.....
/Wykonawca/

.....
/Zamawiający/