

DOKUMENTACJA FOTOGRAFICZNA.



Fot. 1. Synagoga Nowomiejska w Dębicy. Odkrywka stratygraficzna w części sklepienia znajdującego się nad bimą. Widoczne fragmenty zabytkowej warstwy malarskiej z 2 poł XVIII w. Warstwa malarska posiada tendencję do osypywania się, jest silnie zabrudzona i zespojona z cienką warstwą zaprawy cementowej.



Fot. 2. Synagoga Nowomiejska w Dębicy. Odkrywka stratygraficzna w południowej części sklepienia znajdującego się nad bimą. Widoczne fragmenty zabytkowej warstwy malarskiej z 2 poł XVIII w. Warstwa malarska posiada ubytki i przetarcia, jest silnie zabrudzona i zespojona z cienką warstwą zaprawy cementowej.



Fot. 3. Synagoga Nowomiejska w Dębicy. Odkrywka stratygraficzna w południowej części sklepienia znajdującego się nad bimą. Pod kilkoma warstwami pobiły wapiennej i cienkim zatarciu z zaprawy cementowej znajdują się fragmenty zabytkowej polichromii z 2 poł XVIII w. Widoczna warstwa malarska wymaga doczyszczenia, posiada ubytki i przetarcia do zaprawy.



Fot. 4. Synagoga Nowomiejska w Dębicy. Odkrywka stratygraficzna w południowej części sklepienia znajdującego się nad bimą. Pod kilkoma warstwami pobiaty wapiennej i cienkim zatarciu z zaprawy cementowej znajdują się fragmenty zabytkowej polichromii z 2 poł XVIII w. Widoczna warstwa malarska wymaga doczyszczenia, posiada ubytki i przetarcia do zaprawy.



Fot. 5. Synagoga Nowomiejska w Dębicy. Odkrywka stratygraficzna w narożniku sklepienia. Pod kilkoma warstwami pobiły wapiennej i cienkim zatarciu z zaprawy cementowej znajdują się fragmenty zabytkowej polichromii z 2 poł XVIII w. z przedstawieniem wazonu z kwiatami. (?) Widoczna warstwa malarska wymaga doczyszczenia, posiada ubytki i przetarcia do zaprawy.



Fot. 6. Synagoga Nowomiejska w Dębicy. Odkrywka stratygraficzna w narożniku sklepienia. Pod kilkoma warstwami pobiły wapiennej i cienkim zatarciu z zaprawy cementowej znajdują się fragmenty zabytkowej polichromii z 2 poł XVIII w. z przedstawieniem wazonu z kwiatami. (?) Widoczna warstwa malarska wymaga doczyszczenia, posiada ubytki i przetarcia do zaprawy.



Fot. 7. Synagoga Nowomiejska w Dębicy. Odkrywka stratygraficzna na sklepieniu. Pod kilkoma warstwami pobiąły wapiennej i cienkim zatarciu z zaprawy cementowej znajdują się fragmenty zabytkowej polichromii z 2 poł XVIII w. Widoczna warstwa malarska wymaga doczyszczenia, posiada ubytki i przetarcia do zaprawy.



Fot. 8. Synagoga Nowomiejska w Dębicy. Odkrywka stratygraficzna w narożniku sklepienia. Pod kilkoma warstwami pobiałej wapiennej i cienkim zatarciu z zaprawy cementowej znajdują się fragmenty zabytkowej polichromii z 2 poł XVIII w. z przedstawieniem wazonu z kwiatami. (?) Widoczna warstwa malarska wymaga doczyszczenia, posiada ubytki i przetarcia do zaprawy.



Fot. 9 Synagoga Nowomiejska w Dębicy. Odkrywka stratygraficzna na sklepieniu. Pod kilkoma warstwami pobiaty wapiennej i cienkim zatarciu z zaprawy cementowej znajdują się fragmenty zabytkowej polichromii z 2 poł XVIII w. Widoczna warstwa malarska jest bardzo źle zachowana, wymaga doczyszczenia, posiada ubytki i przetarcia do zaprawy.



Fot. 10 Synagoga Nowomiejska w Dębicy. Odkrywka stratygraficzna na sklepieniu. Pod kilkoma warstwami pobiałej wapiennej i cienkim zatarciu z zaprawy cementowej znajdują się fragmenty zabytkowej polichromii z 2 poł XVIII w. Widoczna warstwa malarska jest bardzo źle zachowana, posiada liczne ubytki i przetarcia do zaprawy.



Fot. 11 Synagoga Nowomiejska w Dębicy. Odkrywka stratygraficzna na sklepieniu. Pod kilkoma warstwami pobiły wapiennej i cienkim zatarciu z zaprawy cementowej znajdują się fragmenty zabytkowej polichromii z 2 poł XVIII w. Widoczna warstwa malarska jest źle zachowana, wymaga doczyszczenia, posiada ubytki i przetarcia do zaprawy.



Fot. 12 Synagoga Nowomiejska w Dębicy. Odkrywka stratygraficzna na sklepieniu. Pod kilkoma warstwami pobiły wapiennej i cienkim zatarciu z zaprawy cementowej znajdują się fragmenty zabytkowej polichromii z 2 poł XVIII w. Widoczna warstwa malarska jest bardzo źle zachowana, posiada liczne ubytki i przetarcia do zaprawy.



Fot. 13 Synagoga Nowomiejska w Dębicy. Odkrywka stratygraficzna na sklepieniu. Pod kilkoma warstwami pobiły wapiennej i cienkim zatarciu z zaprawy cementowej znajdują się fragmenty zabytkowej polichromii z 2 poł XVIII w. Widoczna warstwa malarska jest źle zachowana, posiada liczne ubytki i przetarcia do zaprawy.



Fot. 14 Synagoga Nowomiejska w Dębicy. Odkrywka stratygraficzna na sklepieniu. Pod kilkoma warstwami pobiły wapiennej i cienkim zatarciu z zaprawy cementowej znajdują się fragmenty zabytkowej polichromii z 2 poł XVIII w. Widoczna warstwa malarska jest źle zachowana, posiada liczne ubytki i przetarcia do zaprawy.



Fot. 15 Synagoga Nowomiejska w Dębicy. Odkrywka stratygraficzna na sklepieniu. Pod kilkoma warstwami pobiły wapiennej i cienkim zatarciu z zaprawy cementowej znajdują się fragmenty zabytkowej polichromii z 2 poł XVIII w. Widoczna warstwa malarska jest źle zachowana, posiada liczne ubytki i przetarcia do zaprawy.



Fot. 16 Synagoga Nowomiejska w Dębicy. Odkrywka stratygraficzna na sklepieniu. Pod kilkoma warstwami pobiaty wapiennej i cienkim zatarciu z zaprawy cementowej znajdują się fragmenty zabytkowej polichromii z 2 poł XVIII w. Widoczna warstwa malarska jest źle zachowana, posiada liczne ubytki i przetarcia. Warstwa zaprawy ma tendencję do odspajania się od podłoża.



Fot. 17 Synagoga Nowomiejska w Dębicy. Odkrywka stratygraficzna na łuku gurty sklepiennej. Pod kilkoma warstwami pobiałej wapiennej i cienkim zatarciu z zaprawy cementowej znajdują się fragmenty zabytkowej polichromii z 2 poł XVIII w. z dekoracją ramowo-płycinową. Widoczna warstwa malarska jest źle zachowana, posiada liczne przetarcia i wymaga doczyszczenia z zaprawy cementowej.



Fot. 18 Synagoga Nowomiejska w Dębicy. Odkrywka stratygraficzna na łuku gurty sklepiennej. Pod kilkoma warstwami pobiałej wapiennej i cienkim zatarciu z zaprawy cementowej znajdują się fragmenty zabytkowej polichromii z 2 poł XVIII w. z dekoracją ramowo-płycinową. Widoczna warstwa malarska jest źle zachowana, posiada liczne przetarcia i wymaga doczyszczenia z zaprawy cementowej.



Fot. 19 Synagoga Nowomiejska w Dębicy. Odkrywka stratygraficzna na sklepieniu. Pod kilkoma warstwami pobiału wapiennej i cienkim zatarciu z zaprawy cementowej znajdują się fragmenty zabytkowej polichromii z 2 poł XVIII w. Jest to najlepiej zachowany fragment polichromii w górnej części sklepienia w sali modlitw. Widoczna warstwa malarska jest źle zachowana, posiada liczne przetarcia i wymaga doczyszczenia z zaprawy cementowej.



Fot. 20 Synagoga Nowomiejska w Dębicy. Odkrywka stratygraficzna na łuku gurty sklepiennej i gzymsie filara. Widoczne odsłonięte fragmenty zabytkowej polichromii z 2 poł XVIII w. z dekoracją ramowo-płycinową i polichromowanym gzymsem. Warstwa malarska jest źle zachowana, posiada liczne przetarcia i wymaga doczyszczenia z zaprawy cementowej.



Fot. 21 Synagoga Nowomiejska w Dębicy. Odkrywka stratygraficzna na sklepieniu. Pod kilkoma warstwami pobiaty wapiennej i cienkim zatarciu z zaprawy cementowej znajdują się fragmenty zabytkowej polichromii z 2 poł XVIII w. Widoczna warstwa malarska jest źle zachowana, posiada liczne przetarcia do zaprawy.



Fot. 22 Synagoga Nowomiejska w Dębicy. Odkrywka stratygraficzna na filarze bimy. Pod kilkoma warstwami pobiły wapiennej i cienkim zatarciu z zaprawy cementowej znajdują się fragmenty zabytkowej polichromii z 2 poł XVIII w. z trójbarwnym pseudoboniowaniem. Widoczna warstwa malarska jest źle zachowana, posiada ubytki i przetarcia do zaprawy.



Fot. 23 Synagoga Nowomiejska w Dębicy. Odkrywka stratygraficzna na filarze pierwotnie oddzielającym salę modlitw od babińca na górnej kondygnacji. Pod wtórnymi warstwami przemalowań i zaprawy wapienno-piaskowej znajdują się fragmenty zabytkowej polichromii z 2 poł XVIII w. z inskrypcją ujętą w dekoracyjnym kartuszu. Widoczna warstwa malarska jest źle zachowana, posiada ubytki i przetarcia do zaprawy.



Fot. 24 Synagoga Nowomiejska w Dębicy. Odkrywka stratygraficzna na filarze bimy. Pod kilkoma warstwami pobiąły wapiennej i cienkim zatarciu z zaprawy cementowej znajdują się fragmenty zabytkowej polichromii z 2 poł XVIII w. z trójbarwnym pseudoboniowaniem. Widoczna warstwa malarska w górnej części filara jest dobrze zachowana, posiada ubytki i przetarcia do zaprawy.



Fot. 25 Synagoga Nowomiejska w Dębicy. Odkrywka stratygraficzna na filarze bimy. Pod kilkoma warstwami pobiaty wapiennej i cienkim zatarciu z zaprawy cementowej znajdują się fragmenty zabytkowej polichromii z 2 poł XVIII w. z trójbarwnym pseudoboniowaniem. Widoczna warstwa malarska jest źle zachowana, posiada ubytki i przetarcia do zaprawy.



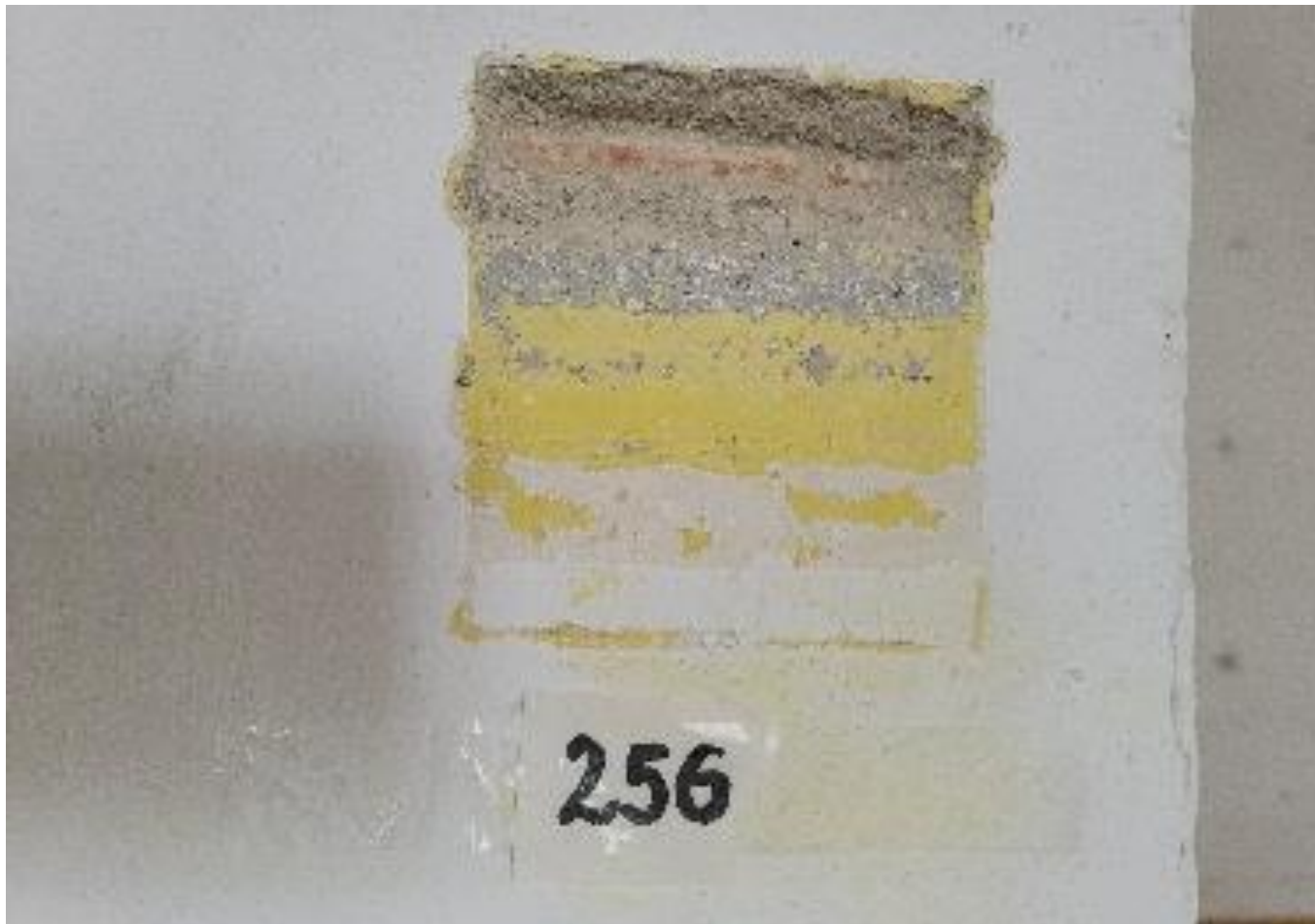
Fot. 26 Synagoga Nowomiejska w Dębicy. Odkrywka stratygraficzna na prostokątnym filarze. Widoczne wtórne nawarstwienia z zaprawy wapienno-piaskowej i powłok malarskich.



Fot. 27 Synagoga Nowomiejska w Dębicy. Odkrywka stratygraficzna na prostokątnym filarze. Widoczne wtórne nawarstwienia z zaprawy wapienno-piaskowej i powłok malarskich.



Fot. 28 Synagoga Nowomiejska w Dębicy. Odkrywka stratygraficzna na filarze bimy. Pod kilkoma warstwami pobiaty wapiennej i przemalowań znajdują się fragmenty zabytkowej polichromii z 2 poł XVIII w. z trójbarwnym pseudoboniowaniem. Widoczna warstwa malarska jest źle zachowana. Warstwa zaprawy wapienno-piaskowej ma tendencję do wykruszania się, prawdopodobnie jest to spowodowane degradacją ceglanego podłoża.



Fot. 29 Synagoga Nowomiejska w Dębicy. Odkrywka stratygraficzna na prostokątnym filarze. Widoczne wtórne nawarstwienia z zaprawy wapienno-piaskowej i powłok malarskich.



Fot. 30 Synagoga Nowomiejska w Dębicy. Odkrywka stratygraficzna na granicy sklepienia i ściany wschodniej, tuż nad oknem. Pod kilkoma warstwami pobiałej wapiennej i cienkim zatarciu z zaprawy cementowej znajdują się fragmenty starszych nawarstwień z 2 poł. XVIII w. Zabytkowa warstwa malarska jest bardzo źle zachowana, wymaga doczyszczenia powierzchni z zabrudzeń.



Fot. 31 Synagoga Nowomiejska w Dębicy. Odkrywki stratygraficzne na ścianie wschodniej. Widać odsłonięte fragmenty zabytkowej polichromii z 2 poł XVIII w. Widoczny łuk sklepienny wspiera się na iluzjonistycznie malowanym filarze. Barokowa warstwa malarska jest źle zachowana, posiada ubytki i przetarcia do zaprawy.



Fot. 32 Synagoga Nowomiejska w Dębicy. Odkrytki architektoniczne na ścianie wschodniej. Widać odsłonięty ceglany łuk od aron ha-kodesz, który został zamurowany prawdopodobnie w latach 30-tych XX w.



Fot. 33 Synagoga Nowomiejska w Dębicy. Odkrywki stratygraficzne na ścianie wschodniej. Widać przemurowanie glifu okiennego wykonane w latach 30-tych XX w. przy użyciu cegieł i bardzo silnej zaprawy cementowej z żwirem. Bezpośrednio na zaprawie cementowej znajduje się warstwa tynku wapienno-cementowego z pobiałą, która została silnie zabrudzona w wyniku pożaru spowodowanego działaniami wojennymi.



Fot. 34 Synagoga Nowomiejska w Dębicy. Odkrywka stratygraficzna na ścianie wschodniej. Widoczne wtórne nawarstwienia z zaprawy wapienno-piaskowej i powłok malarskich.



Fot. 35 Synagoga Nowomiejska w Dębicy. Widok na odkrywki stratygraficzne w części południowo-zachodniej pierwotnej sali modlitw. Widoczne fragmenty barokowej dekoracji malarskiej z 2 poł. XVIII w.



Fot.36 Synagoga Nowomiejska w Dębicy. Odkrywka stratygraficzna w narożniku ścian wschodniej i południowej. Pod wtórnymi nawarstwieniami znajdują się fragmenty zabytkowej polichromii z 2 poł XVIII w. Widoczna warstwa malarska jest źle zachowana, wymaga doczyszczenia, posiada ubytki i odspojenia warstwy pobiały z polichromią.



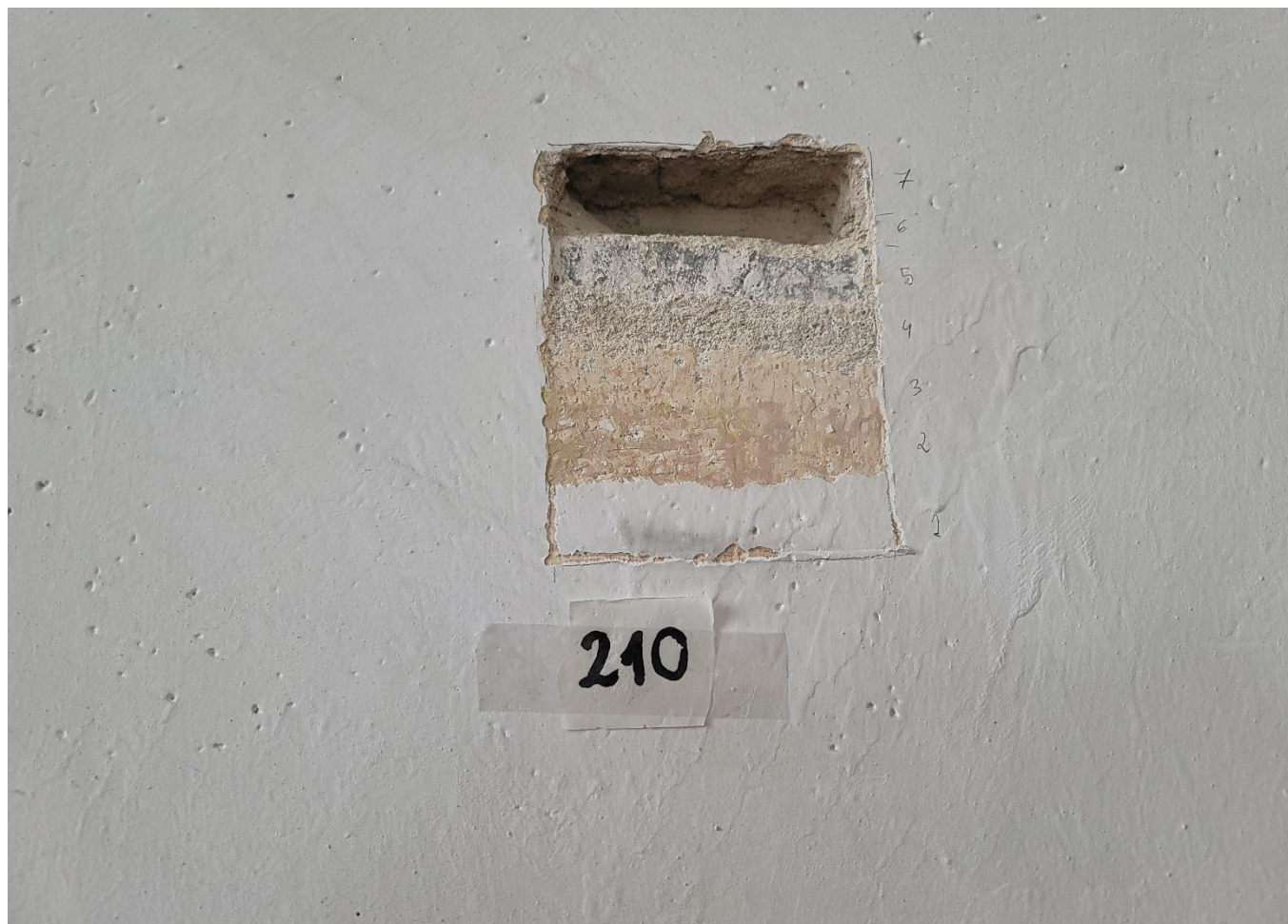
Fot.37 Synagoga Nowomiejska w Dębicy. Odkrywka stratygraficzna na ścianie południowej w oryginalnej sali modlitw. Pod wtórnymi nawarstwieniami znajdują się fragmenty zabytkowej polichromii z 2 poł XVIII w. z iluzjonistycznie namalowanym filarem. Widoczna warstwa malarska jest źle zachowana, wymaga doczyszczenia, posiada ubytki i odspojenia warstwy pobiałą z polichromią.



Fot.38 Synagoga Nowomiejska w Dębicy. Odkrywka stratygraficzna na ścianie południowej w oryginalnej sali modlitw. Pod wtórnymi nawarstwieniami znajdują się fragmenty zabytkowej polichromii z końca XVII w. i 2 poł XVIII w. z iluzjonistycznie malowanym filarem podtrzymującym gurt sklepienny. Widoczna pierwotna warstwa malarska jest bardzo źle zachowana i nieczytelna.



Fot.39 Synagoga Nowomiejska w Dębicy. Odkrywka stratygraficzna na ścianie południowej w oryginalnej sali modlitw. Widoczny fragment z 2 poł XVIII w. z iluzjonistycznie malowanym filarem podtrzymującym gurt sklepienny. Warstwa malarska znajduje się w złym stanie zachowania, na powierzchni występują uszkodzenia mechaniczne (zarysowania), powstałe w celu zwiększenia przyczepności podłoża dla kolejnych warstw zaprawy.



Fot.40 Synagoga Nowomiejska w Dębicy. Odkrywka stratygraficzna na ścianie południowej w oryginalnej sali modlitw. Widoczne współczesne przekształcenia malarskie ścian. Najniżej położona ciemnoszara warstwa stanowi pobiałę wapienną zabrudzoną na skutek pożaru w czasie II wojny światowej.



Fot.41 Synagoga Nowomiejska w Dębicy. Odkrywka stratygraficzna na ścianie południowej w oryginalnej sali modlitw. Widoczne współczesne przekształcenia malarskie i architektoniczne ścian (przemurowanie glífów okiennych). Najniżej położona ciemnoszara warstwa stanowi pobiałę wapienną zabrudzoną na skutek pożaru w czasie II wojny światowej.



Fot.42 Synagoga Nowomiejska w Dębicy. Odkrywka stratygraficzna na ścianie południowej w oryginalnej sali modlitw. W centralnej części odkrywki widać oryginalną warstwę zaprawy wapienno-piaskowej z pobiłą wapienną. Położona na niej cienka warstwa zaprawy z pobiłą wapienną została zabrudzona na skutek pożaru w czasie II wojny światowej.



Fot.43 Synagoga Nowomiejska w Dębicy. Odkrywka stratygraficzna na ścianie południowej w oryginalnym babińcu. Widoczne współczesne przekształcenia malarskie ścian. Najniżej położona szara warstwa stanowi pobiałę wapienną zabrudzoną na skutek pożaru w czasie II wojny światowej.



Fot.44 Synagoga Nowomiejska w Dębicy. Odkrywka stratygraficzna na ścianie południowej w oryginalnym babińcu. Widoczne współczesne przekształcenia malarskie i architektoniczne ścian (przemurowanie glifów okiennych). Najniżej położona ciemnoszara warstwa stanowi pobiałę wapienną zabrudzoną na skutek pożaru w czasie II wojny światowej.



Fot.45 Synagoga Nowomiejska w Dębicy. Widok na odkrywki stratygraficzne i architektoniczne na ścianie zachodniej synagogi. W dużych odkrywkach znajdujących się po prawej i lewej stronie otworu drzwiowego odsłonięte zostały oryginalne glify okienne z początku powstania synagogi (koniec XVII w.) Po prawej stronie od drzwi widoczne są pionowe pęknięcia ściany – miejsce w którym znajdował się komin.



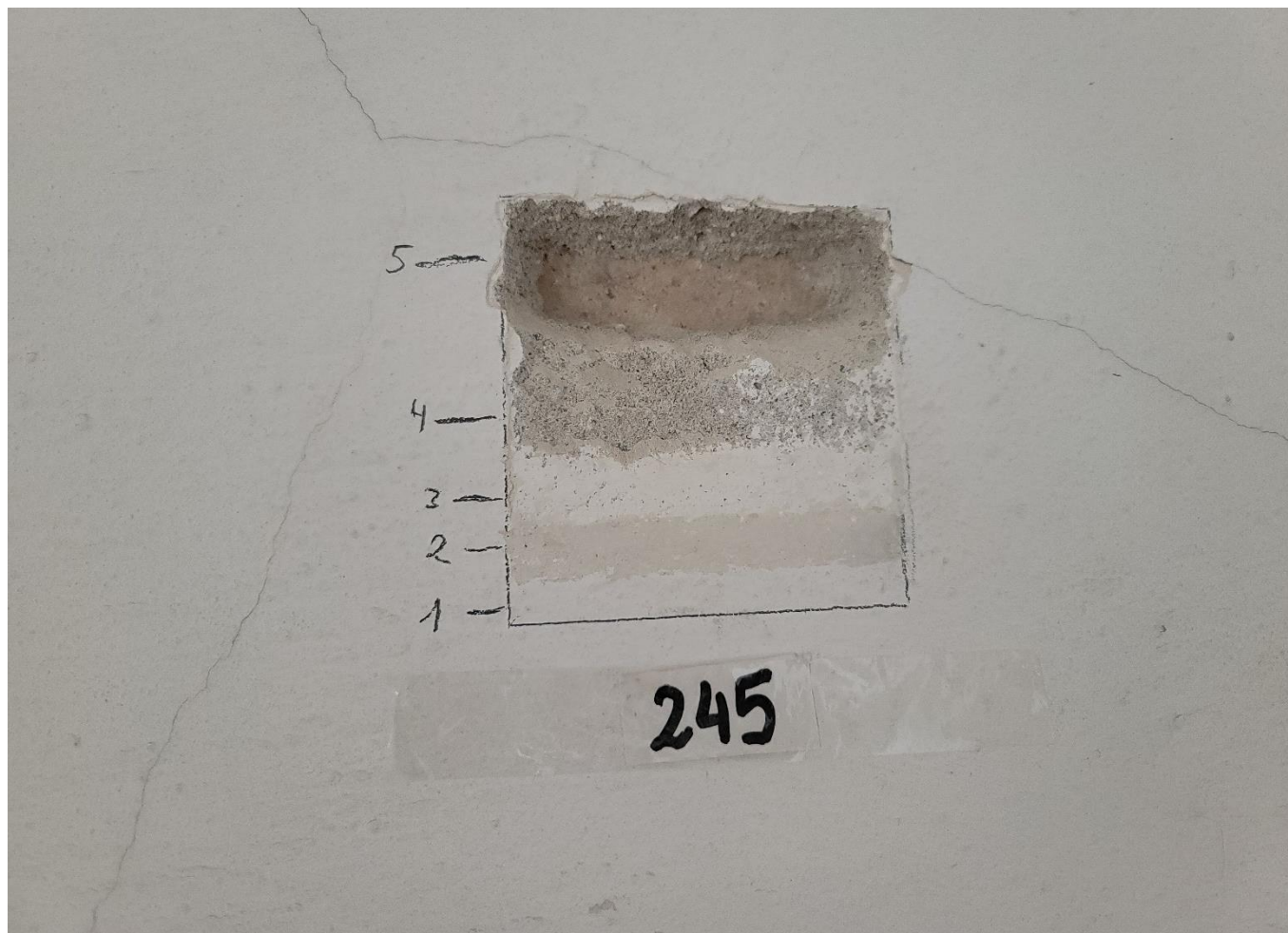
Fot.46 Synagoga Nowomiejska w Dębicy. Widok na odkrywkę architektoniczną na ścianie zachodniej synagogi. Przy lewej krawędzi odkrywki widać cegły, którymi zamurowane zostało okno. Biegące do góry pęknięcie w tynku określa krawędź prawego głifu okiennego z końca XVII w.



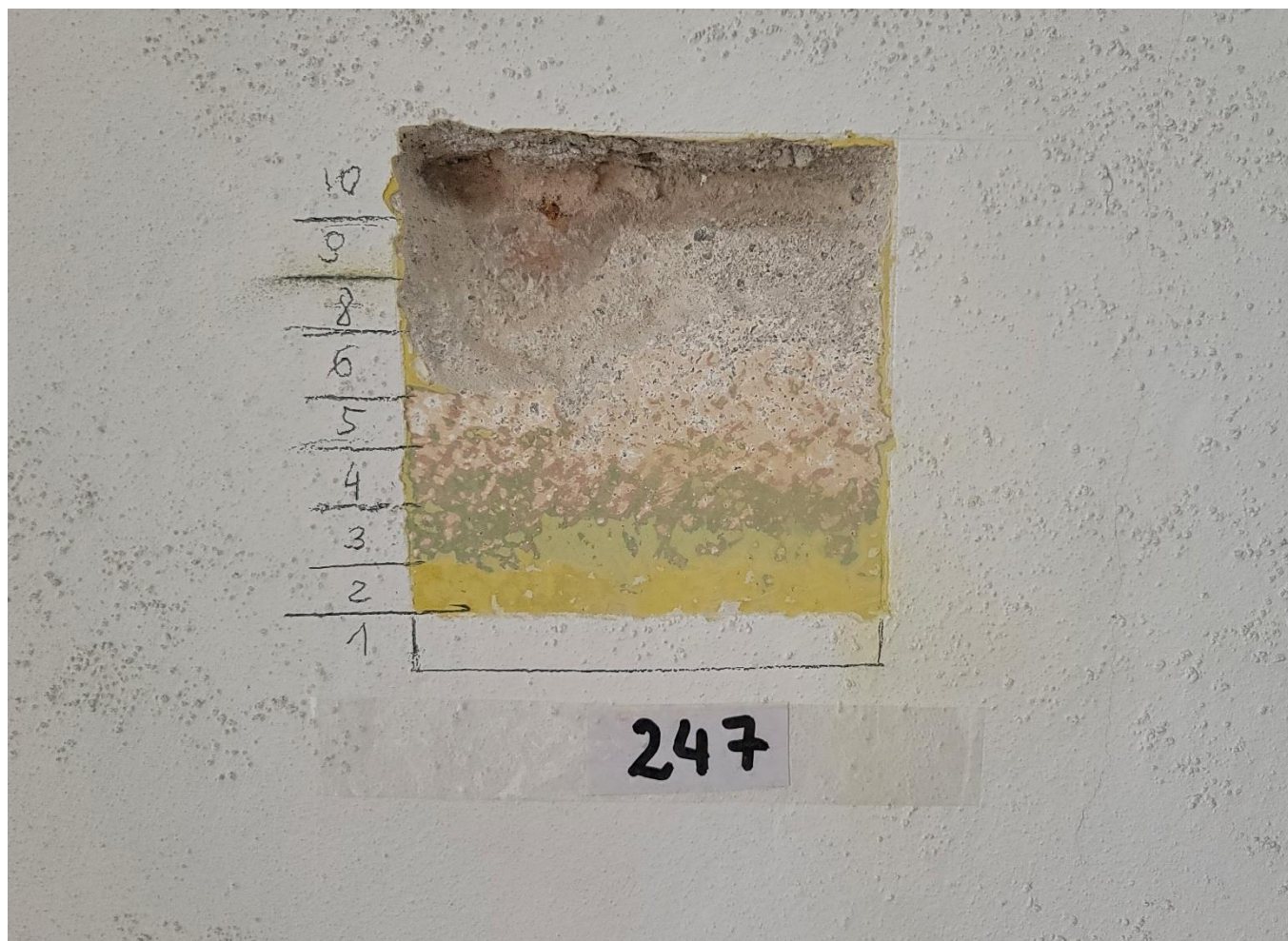
Fot.47 Synagoga Nowomiejska w Dębicy. Odkrywka stratygraficzna na ścianie zachodniej w oryginalnym babińcu. Widoczne współczesne przekształcenia malarskie. Najniżej położona ciemnoszara warstwa stanowi pobiałę wapienną zabrudzoną na skutek pożaru w czasie II wojny światowej.



240 Fot.48 Synagoga Nowomiejska w Dębicy. Odkrywka stratygraficzna w narożniku ścian południowej i zachodniej. Widoczne współczesne przekształcenia malarskie powierzchni ścian. Bezpośrednio na cegle znajduje się zaprawa i pobiałą wapienna z lat 30-tych XX w.



Fot.49 Synagoga Nowomiejska w Dębicy. Odkrywka stratygraficzna na ścianie zachodniej synagogi. Widoczne współczesne przekształcenia malarskie powierzchni ścian. Bezpośrednio na cegle znajduje się zaprawa i pobiata wapienna z lat 30-tych XX w.



Fot.50 Synagoga Nowomiejska w Dębicy. Odkrywka stratygraficzna na ścianie zachodniej synagogi. Widoczne współczesne przekształcenia malarskie powierzchni ścian. Bezpośrednio na cegle znajduje się zaprawa i pobiałą wapienna z lat 30-tych XX w.



Fot.51 Synagoga Nowomiejska w Dębicy. Odkrywka stratygraficzna na ścianie północnej synagogi. Widoczne współczesne przekształcenia malarskie powierzchni ścian. Bezpośrednio na cegle znajduje się zaprawa i pobiata wapienna z lat 30-tych XX w.



Fot.52 Synagoga Nowomiejska w Dębicy. Odkrywka stratygraficzna na ścianie zachodniej w oryginalnej sali modlitw. Widoczne współczesne przekształcenia malarskie i architektoniczne ścian (przemurowanie gładów okiennych). Najniżej położona ciemnoszara warstwa stanowi pobiałę wapienną zabrudzoną na skutek pożaru w czasie II wojny światowej.



Fot.53 Synagoga Nowomiejska w Dębicy. Odkrywka stratygraficzna na ścianie zachodniej w oryginalnej sali modlitw. Widoczne fragmenty dekoracji malarskiej z 2 poł XVIII w.. Prawdopodobnie są to jedyne pozostałości barokowej polichromii, które zachowały się na wysokości ok. 3 m od poziomu posadzki. Warstwa malarska jest silnie spudrowana i odspojona od podłoża.



Fot.54 Synagoga Nowomiejska w Dębicy. Odkrywka stratygraficzna na ścianie północnej synagogi w oryginalnej sali modlitw. Widoczne współczesne przekształcenia malarskie powierzchni ścian. Bezpośrednio na cegle znajduje się zaprawa i pobiała wapienna z lat 30-tych XX w



Fot.55 Synagoga Nowomiejska w Dębicy. Odkrywka stratygraficzna na ścianie zachodniej w oryginalnej sali modlitw. Widoczne fragmenty dekoracji malarskiej z 2 poł XVIII w. w formie jasno niebieskiego tła z czerwonymi pionowymi pasami. Prawdopodobnie są to jedyne pozostałości barokowej polichromii, które zachowały się na wysokości ok. 3 m od poziomu posadzki. Warstwa malarska jest silnie spudrowana i odspojona od podłoża.



Fot.56 Synagoga Nowomiejska w Dębicy. Odkrywka architektoniczna na ścianie wschodniej górnej kondygnacji. Widoczne fragmenty zaprawy i pobiaty wapiennej z końca XVII w. zachowane w miejscu przylegania ścian XVIII-wiecznego (?) ryzalitu.



Fot.57 Synagoga Nowomiejska w Dębicy. Odkrywka architektoniczna na ścianie wschodniej górnej kondygnacji. Widać oryginalne wykończenie krawędzi glifu okiennego w cegle.



Fot.58 Synagoga Nowomiejska w Dębicy. Odkrywka architektoniczna na ścianie wschodniej górnej kondygnacji. Widać oryginalne wykończenie krawędzi otworu drzwiowego w cegle.



Fot.59 Synagoga Nowomiejska w Dębicy. Odkrywka stratygraficzna na ścianie południowej elewacji budynku. Widoczne fragmenty zaprawy i warstwy malarskiej j z 2 poł. XVIII w. (kolor ugrowy i biały).



Fot.61 Synagoga Nowomiejska w Dębicy. Odkrywka stratygraficzna na ścianie zachodniej elewacji budynku. Widoczne fragmenty zaprawy z XVIII w. oraz wtórne przekształcenia malarskie ścian elewacji.



Fot. 60 Synagoga Nowomiejska w Dębicy. Odkrywka stratygraficzna na ścianie południowej elewacji budynku. Widoczne fragmenty zaprawy z warstwą malarską z XVIII w. oraz wtórne przekształcenia malarskie ścian elewacji.



Fot. 62 Synagoga Nowomiejska w Dębicy. Odkrywka stratygraficzna w posadzce w dawnej sali modlitw w pobliżu bimy. W najniższej warstwie widać fragment kamiennej płyty (wapień dębnicki(?)) który wskazuje oryginalny poziom posadzki synagogi.

