

**Program prac konserwatorskich Grupy Ukrzyżowanie znajdującej
się przy Kaplicy Loretańskiej
zlokalizowanej w Nowej Rudzie przy ulicy Cmentarnej**



Opracowała:

magister sztuki

DOBROMIR DOMBEK

dplomowany konserwator zabytków
Harcerska 5/5, 87-100 Toruń, tel. 602 311 829

Toruń – Nowa Ruda 2020

1. Zakres opracowania

Opracowanie obejmuje zagadnienia historyczne i konserwatorskie związane z Grupą Ukrzyżowania (rzeźbą Jezusa Chrystusa oraz rzeźbami Maryi i św. Jana Ewangelisty) zlokalizowaną w sąsiedztwie Kaplicy Loretańskiej przy ulicy Cmentarnej w Nowej Rudzie. W dokumentacji zawarto wyniki kwerendy archiwalnej, ekspertyzę konserwatorską stanu zachowania obiektu oraz szczegółowy wykaz planowanych czynności konserwatorskich przy obiekcie.

2. Karty identyfikacyjne obiektu

NR REJESTRU ZABYTKÓW NR INW. ZBIORU NR INW. PRACOWNI KONS.

RODZAJ: grupa ukrzyżowania

AUTOR I WARSZTAT: nieznany

FUNDATOR: Jakob Steinem

DATOWANIE: 1773 rok

LOKALIZACJA: Nowa Ruda ul. Cmentarna

TECHNIKA I MATERIAŁ: Grupa ukrzyżowania, założenie składające się z krucyfiksu na ozdobnym cokole wraz z 2 rzeźbami towarzyszącymi, Maryi i Św. Jana Ewangelisty. Krzyż oraz rzeźby wykute z piaskowca Długopole o szaro-kremowej barwie. Dolna część cokołów Maryi i Św. Jana Ewangelisty oraz dekoracyjnego cokołu krzyża wykonane z drobnoziarnistego piaskowca radkowskiego.

3. Zagadnienia historyczne

Grupa Ukrzyżowania, jako część tzw. małej kalwarii na Górze Oliwnej jest nierozłącznie związana ze zlokalizowaną w sąsiedztwie „starszą” Kaplicą Loretańską.

Obiekt ten powstał z inicjatywy czeladnika sukienniczego, pochodzącego z pobliskiego Broumova (dzisiaj zlokalizowanego na terenie Czech) Antona Klamta. Podczas jednej z podróży na południe Europy, gdy znalazł się on w niebezpieczeństwie, złożył ślubowanie, w myśl którego miał wybudować Kaplicę Loretańską ku czci Najświętszej Maryi Panny, wzorowaną na kaplicy Santa Casa, znajdującej się we Włoszech, w miejscowości Loreto. Źródłem inspiracji mogły być także kaplice powstające licznie w ówczesnym czasie na terenie północnych Czech.

Anton Klamt przybył do Nowej Rudy 9 lipca 1764 roku. Tu też postanowił zrealizować swój plan o ufundowaniu kaplicy. Wg. pewnego dokumentu znajdującego się w zbiorach kronikarskich Nowej Rudy Klamt omówił swój plan z dziedziczką Marią Anną, proboszczem Erhardem oraz członkami magistratu. Klamt otrzymał pozwolenie na budowę kaplicy pod warunkiem, że uzyska zgodę zarówno władz duchownych jak i świeckich. Miał również przedstawić dwóch mieszkańców, którzy w wypadku jego śmierci dokończą budowę. Arcybiskup praski zażądał zobowiązania się przez władze miasta Nowa Ruda, iż budowa kaplicy nie będzie finansowana ze środków miejskich. Miejsce pod budowę Kaplicy wybrały władze miasta, było ono zlokalizowane obok cmentarza na działce należącej do sukiennika i właściciela folwarku Wacława Wolfa. Kamień węgielny pod budowę obiektu położono w 1765 r., a ukończoną kaplicę poświęcono 20 stycznia 1768 r.

W roku 1773 r. w bliskim sąsiedztwie Kaplicy urządzono małą Kalwarię zwaną Górą Oliwną, której program przedstawia Modlitwę w Ogrójcu oraz Ukrzyżowanie tj. dwa najistotniejsze wydarzenia z Męki Pańskiej. Obecny kształt Kalwarii kształtował się dość długo, bo w latach 1773 – 1841. Na szczycie góry, na którą prowadzą dwuzabiegowe schody, umieszczono grupę Ukrzyżowania, w dolnej części pomiędzy biegami schodów umieszczono przedstawienie Modlitwy w Ogrójcu. Schody zbudowano w latach 1765-1773, stosując efektowne rozwiązania zgodne z zasadami barokowej kompozycji i powiązując je z Kaplicą Loretańską. Podobna kompozycja prowadzi do Bazyliki znajdującej się w niedalekich Wambierzycach. Nad dolnym biegiem usytuowano, powiększony o prostokątny aneks, podest, który został ujęty skrajnie dwoma węższymi biegami schodów, prowadzącymi do górującej

Kaplicy Loretańskiej. Schody ozdobiono rzeźbą figuralną, nadającą całemu założeniu charakter kalwarii. Na podeście przed Kaplicą w 1773 r. ustawiono powstałą z fundacji znanego noworudzkiego piekarza, Jacoba Steinema¹, wyrzeźbioną w stylu późno - barokowym, Grupę Ukrzyżowania, składającą się z Krzyża z ozdobnym cokołem oraz figur Św. Jana Ewangelisty i Maryi na osobnych, wolnostojących cokołach. Nie można natomiast ustalić czy już wtedy istniały rzeźby przedstawiające „Modlitwę w Ogrójcu” tj. Śpiący Apostołowie i „Strach Jezusa przez śmiercią”. August Wittig określił datę powstania obecnie istniejącej sceny na 1841 r.²

4. Opis techniczno- formalny

Technika

Grupa Ukrzyżowania składa się z umieszczonego centralnie, krzyża na cokole, oraz dwóch flankujących go rzeźb. Po lewej stronie umieszczono postać Św. Jana Ewangelisty, po prawej stronie umieszczono postać Maryi. Rzeźba Maryi nie zachowała się. Po dewastacji ok. roku 2010, został przeniesiona do Kaplicy Loretańskiej, dalsze losy obiektu nie są znane.

Krzyż wraz z górną częścią cokołu wykonano z jasnoszarego piaskowca o ciepłym odcieniu, pochodzącego najprawdopodobniej z kamieniołomu Długopole. Cokół na którym umieszczono krzyż składa się z trzech elementów. Środkowa część cokołu została wykonana z drobnoziarnistego piaskowca z kamieniołomu w Radkowie. Bazę cokołu w formie prostopadłościanu wykonano z czerwonego piaskowca noworudzkiego. Elementy dodatkowe: Titulus - wykonano z blachy stalowej a aureolę w formie słońca wykonana z blachy brązowej.

Całość przedstawienia umieszczono na dwustopniowych schodach wykonanych z czerwonego noworudzkiego piaskowca.

Rzeźba Św. Jana Ewangelisty wykonana została podobnie jak krucyfiks z jasnoszarego piaskowca o ciepłym odcieniu (najprawdopodobniej Długopole). Jednoelementowy cokół wykonano analogicznie jak cokół krzyża z drobnoziarnistego piaskowca radkowskiego. Całość umieszczono na jednoelementowej podstawie wykonanej z czerwonego piaskowca z kamieniołomu w Nowej Rudzie.

Rzeźba Św. Maryi nie zachowała się, jej budowa techniczna i rodzaj użytych materiałów musiały być takie same jak pozostałych elementów Grupy Ukrzyżowania.

¹ Joseph Vittig „*Kronika miasta Nowa Ruda*”, Tom VI, str. 65.

² Ibidem, str. 65.

Forma

Obiekt – Grupa Ukrzyżowanie - stanowią trzy wolnostojące rzeźby, z centralnie umieszczonym przedstawieniem ukrzyżowania i rzeźbami przedstawiającymi św. Maryję i (po prawej stronie) i św. Jana Ewangelistę (po lewej stronie). Kamienny krzyż umieszczony jest na trójstopniowym cokole. Podstawę krzyża stanowi ostrosłup ze ściętym wierzchołkiem, zwężającym się ku górze, swym kształtem nawiązujący do miejsca ukrzyżowania Chrystusa – Góry Czaszki. W górnej części cokołu znajduje się metalowy, kuty pręt zagięty pod kątem prostym stanowiący niegdyś podstawę lampionu oraz płaskorzeźbione przedstawienie czaszki w ujęciu „en face”, ułożonej na skrzyżowanych pieszczelach. Poniżej znajduje się dekorowany kartusz herbowy wraz z inskrypcją, obwiedziony barokową dekoracją w formie uszaków i akantów. Środkowa część cokołu krzyża stanowi bogato profilowany element. W części centralnej umieszczono płaskorzeźbione wyobrażenie pelikana karmiącego pisklęta własną krwią (symbol ofiary). Całość obwiedziono dekoracjami w formie mięsistych liści akantu. Środkową część cokołu flankują późnobarokowe dekoracje w formie zgeometryzowanych spływów wolutowych wraz z centralnie umieszczonymi aplikacjami przedstawiającymi suchy liść akantu. Całość Ukrzyżowania posadowiona na zgrubnie obronionym bloku piaskowca i stopniach w formie schodów z czerwonego noworudzkiego piaskowca.

5. Stan zachowania i przyczyny zniszczeń

Stan zachowania obiektu jest zły. Rzeźba przedstawiająca ukrzyżowanie posiada liczne ubytki, wynikające z powierzchniowej erozji kamienia, powodujące zatracie form rzeźbiarskich. Powierzchnia kamienia jest w wielu miejscach złuszczona a w całości silnie zabrudzona, pokryta czarną patyną oraz obfitymi nawarstwieniami organicznymi. Zarówno tytułus jak i aureola, uległy silnej korozji, co w rezultacie spowodowało duże ubytki (brak środkowej części tytułusa i liczne ubytki w promieniach aureoli).

W równie złym stanie jest podstawa krzyża. Podobnie jak sam krucyfiks posiada liczne uszkodzenia i zatarcia formy rzeźbiarskiej. Zlokalizowane w górnej części podstawy krzyża ramię podtrzymujące niegdyś lampion, jest silnie skorodowane, odgięte (w wyniku działania ludzkiego) ku dołowi. W miejscu połączenia z kamieniem, na skutek pęcznienia nawarstwień korozyjnych, widoczne

są promieniste spękania piaskowca. Inskrypcja umieszczona w kartuszu herbowym jest czytelna, że śladami złoceń w zagłębieniach duktów liter.

Podobny, zły stan zachowania prezentuje środkowa część cokołu, forma rzeźbiarska jest co prawda mniej zatarta, niż w części górnej, jednakże silnie zabrudzona, pokryta czarną patyną oraz obfitymi nawarstwieniami organicznymi.

Przedstawienie pelikana w części środkowej oraz akanty w częściach bocznych pokryte zostały wtórnie srebrną farbą. Dolna część cokołu, wykonana z czerwonego piaskowca noworudzkiego jest silnie zabrudzona oraz pokryta czarną patyną. Na powierzchni kamienia widoczne są liczne spękania struktury kamienia powstałe najprawdopodobniej na skutek pęcznienia, skorodowanych stalowych dybli. Dwa stopnie wykonane z czerwonego, noworudzkiego piaskowca są spękane, zabrudzone z wypłukana spoiną wapienną. Pomiędzy elementami kamiennymi wegetuje bujna roślinność.

Po prawej stronie podstawy krzyża usytuowany jest cokół, na którym niegdyś znajdowała się rzeźba Maryi, obecnie niezachowana. Rzeźba Maryi wraz z cokołem została zniszczona w wyniku aktu wandalizmu. Cokół wraz z rzeźbą został przewrócony, a rzeźba zrzucona ze schodów. Przez jakiś czas zniszczona rzeźba była zdeponowana w Kaplicy Loretańskiej, jednakże zaginęła w niewyjaśnionych okolicznościach. Cokół nosi liczne ślady uszkodzeń mechanicznych, w tym najpoważniejsze pęknięcie w połowie wysokości. Liczne uszkodzenia widoczne są zwłaszcza w górnej partii gzymsów, towarzyszą im zatarcia formy rzeźbiarskiej spowodowane erozją powierzchni kamienia. Inskrypcja jak i sama płycina dookoła niej zamalowana zostały wtórnie srebrną i czarną farbą. Całość pokrywa czarna patyna oraz obfite nawarstwienia organiczne.

Po lewej stronie podstawy krzyża usytuowana jest rzeźba św. Jana. Podobnie jak pozostałe elementy grupy jest zachowana w bardzo złym stanie. Posiada silnie zatartą formę rzeźbiarską z nieczytelną twarzą, nieczytelnym układem draperii szat, zwłaszcza w górnej części. Całość pokrywa czarna patyna oraz obfite nawarstwienia organiczne. Cokół rzeźby św. Jana zachował się w stanie dostatecznym. Górna część cokołu (w partii gzymsów) na skutek działania czynników atmosferycznych jest zdestruowana bardziej niż środkowa i górna część cokołu. Inskrypcja, dukt liter i obwoluta inskrypcji zachowały czytelność oraz wyrazistość formy rzeźbiarskiej.

Rzeźby są silnie zabrudzone, pokryte nawarstwieniami różnorakiego pochodzenia. Większość zabrudzeń to nawarstwienia mineralne, wynik reakcji składników kamienia oraz kwaśnej atmosfery miejskiej. W wielu miejscach widoczne są intensywne wykwity oraz zacieki węglanowe. Pozostałe zabrudzenia to liczne i obfite kolonie mchów oraz porostów kalcytofilnych.

Kamienne rzeźby będące obiektami wolnostojącymi, pozostającymi w ekspozycji zewnętrznej, narażone są na wpływ czynników atmosferycznych i środowiskowych. Istotnym zagrożeniem dla statyki obiektów jest przechodząca obok droga o dużym natężeniu ruchu i niekorzystne ukształtowanie terenu. Wyczuwalne drgania pochodzące od przejeżdżających pojazdów niewątpliwie wpływają na stabilność obiektów. Charakterystyczne dla naszej strefy klimatycznej częste zmiany temperatury i wilgotności, opady deszczu i śniegu, siła i kierunek wiatru, wraz z pozostałymi czynnikami atmosferycznymi (duże zanieczyszczenie powietrza) oraz czynnikami biologicznymi znacząco wpłynęły na obecny stan zachowania rzeźb. Wszystkie te czynniki w połączeniu z naturalnymi właściwościami piaskowca wpływają na jego trwałość i zdolność do utrzymywania swoich cech, funkcji oraz walorów użytkowych. Proces zniszczeń jest systematyczny i polega głównie na naturalnej przemianie struktury kamienia z rozpadem (dezintegracją lepiszcza) pod wpływem czynników chemicznych, fizycznych i biologicznych. Porowata i chłonna struktura piaskowca stanowi dogodne środowiska dla działania biologicznych i chemicznych procesów korozyjnych przebiegających w środowisku wodnym.

Piaskowiec jest skałą o średnich parametrach wytrzymałościowych i pozostając na wolnym powietrzu łatwo poddaje się procesom niszczącym. Naturalne procesy niszczenia kamienia przyspiesza również skażenie powietrza gazami przemysłowymi. Niektóre z nich w połączeniu z wodą tworzą kwasy. Każdy opad atmosferyczny w postaci „kwaśnego deszczu” destrukcyjnie wpływa na kamień. Porowatość powierzchni kamienia sprzyja osadzaniu się smółek, sadzy, kurzu, pyłów przemysłowo – miejskich. Osłabienie struktury kamienia w wyniku cyklicznych wahań temperatury i wilgotności powietrza, polega na tworzeniu się drobnych rys (mikropęknięć) co w konsekwencji prowadzi do zupełnej utraty spójności, kruszenia się i rozpadu kamienia.

6. Cel i zakres prac konserwatorskich – koncepcja estetyczna

Celem prac konserwatorskich jest przywrócenie obiektom walorów ekspozycyjnych, poprzez naprawę defektów konstrukcyjnych oraz estetycznych. Ponadto założeniem planowanych zabiegów konserwatorskich jest odpowiednie zabezpieczenie oryginalnej substancji zabytkowej obiektu. Podejmowane zabiegi powinny spowolnić proces naturalnego starzenia się kamienia oraz złagodzić lub powstrzymać niszczący wpływ atmosferycznych czynników zewnętrznych.

Przed przystąpieniem do zabiegów konserwatorskich należy zweryfikować rozpoznanie stanu zachowania obiektów.

Proponuje się rekonstrukcję rzeźbiarską figury Maryi wykonaną z naturalnego kamienia, na podstawie zachowanych zdjęć i analogicznych obiektów z regionu (fot. nr 11). Rekonstrukcje w pełnym wymiarze należy poprzedzić wykonaniem studium rzeźbiarskiego w postaci bozzetta lub modelu 3D. Współcześnie w rekonstrukcjach rzeźbiarskich dość powszechnie korzysta się z metod skanowania 3D a na rynku pracy funkcjonują rzeźbiarze wyspecjalizowani w modelowaniu komputerowym i rekonstrukcjach obiektów zabytkowych.

7. Program prac konserwatorskich – czynności

- 1) Wykonanie dokumentacji fotograficznej i opisowej;
- 2) Wizualna ocena i weryfikacja obiektu pod kątem stanu zachowania i przyczyn zniszczeń;
- 3) Usunięcie materiałów wtórnych, uzupełnień szlicht, klejów itp.;
- 4) Oczyszczenie powierzchni kamienia z nawarstwień organicznych za pomocą metody hydrodynamicznej – strumieniem przegrzanej pary wodnej pod ciśnieniem;
- 5) Dezynfekcja powierzchni kamienia z użyciem biocydu zorientowanego na mchy, glony i porosty.

Roztwór biocydu nanieść na powierzchni kamienia i pozostawić pod przykryciem na okres min 48h;

- 6) Doczyszczanie powierzchni kamienia z nawarstwień nieorganicznych.

Zabieg przeprowadzić na drodze piaskowania mikropiaskarką i drobnym ścierniwem korundowym oraz z użyciem metod chemicznych, uzależnionych od składu nawarstwień (okłady z kwaśnego węgla amonowego, wersenianu dwusodowego lub preparaty na bazie związków fluoru). Przed przystąpieniem do zasadniczego oczyszczania wykonać próby w mniej eksponowanych miejscach w celu doboru parametrów roboczych urządzeń lub stężeń i czasu działania preparatów. Należy powstrzymać się od nadmiernego doczyszczania powierzchni.

- 7) Usunięcie przebarwień pochodzenia organicznego.

Przebarwienia pochodzenia organicznego - zaplamienia melaminowe, rozjaśniać z użyciem okładów z wody utlenionej bądź podchlorynu wapnia;

- 8) Odsalanie kamienia.

Kamień profilaktycznie odsolić metodą migracji soli do rozszerzonego środowiska. Zweryfikować zasolenie kamienia metodą pośrednią poprzez ocenę zasolenia okładów;

- 9) Wzmocnienie kamienia w osłabionych partiach z użyciem preparatu na bazie tetraetoksylanu.

Preparat nanosić przez natrysk dążąc do całkowitego przesycenia podłoża i sezonować w atmosferze podwyższonej wilgotności przez okres min 2 tygodni. Przebieg wiązania preparatu kontrolować za pomocą próby hydrofobowości.

10) Połączenie rozbitych elementów.

Scalenie wykonać za pomocą spoiwa epoksydowego oraz klamer i bolców ze stali nierdzewnej (od fi 8 mm do 14 mm). Zbrojenia osadzać na kleju epoksydowym;

11) Wypełnienie spękań.

Spękania podkleić klejem w postaci wodnej dyspersji żywicy epoksydowej. Zapuszczane szczeliny przed zabiegiem zwilżyć alkoholem etylowym:

12) Rekonstrukcje ubytków.

Dopuszcza się użycie zapraw gotowych o ile ich parametry fizykomechaniczne będą korespondowały z właściwościami materiału naturalnego. Wytrzymałość mechaniczna rekonstrukcji powinna być o około 15-20% mniejsza a nasiąkliwość i porowatość równa lub większa od oryginalnego materiału kamiennego. Zaprawę modyfikować pigmentami i kruszywami w celu uzyskania tekstury i faktury zbliżonej do oryginału. Ubytki o bardziej rozbudowanej formie zbroić kotwami ze stali nierdzewnej, osadzonymi na klejach chemoutwardzalnych. Rekonstrukcję o charakterze konstrukcyjnym zbroić prętami ze stali nierdzewnej fi 4-8mm;

13) Unifikacja kolorystyczna rekonstruowanych fragmentów zgodnie z kolorem oryginału.

Scalenie przeprowadzić farbami na bazie spoiwa żelazo-krzemianowego, które gwarantuje zachowanie paroprzepuszczalności powierzchni kamienia. Do scalenia kolorystycznego proponuje się farby i spoiwo/fixatywę laserunkową;

14) Złocenia liter inskrypcji.

Złocenie wykonać złotem transferowym w technice akrylowej przeznaczonej do ekspozycji w warunkach zewnętrznych;

15)Hydrofobizacja kamienia.

Zaleca się użycie preparatu na bazie rozpuszczalników, którego efektem będzie hydrofobizacja powierzchniowa na głębokości 0,5-1cm i wyraźnie dłuższe zabezpieczenie obiektu przed działaniem wilgoci. Preparat nanosić poprzez natrysk na czyste i suche podłoże. Pozostawić do wyschnięcia;

16)Oczyszczenie i rekonstrukcja metalowej aureoli oraz Titulusa

Titulus wykonać z na wzór zniszczonego oryginału z materiału o podwyższonej odporności na czynniki zewnętrzne np. brązu.

Aureolę oczyścić i uzupełnić w technice oryginału.

Elementy metalowe pozłocić złotem transferowym w technice akrylowej j.w;

17)Elementy stalowe

Kotwy, zbrojenia itp. oczyścić za pomocą piaskowania kruszywem kwarcowym, metal zabezpieczyć podkładem/farbą na bazie cynku metalicznego i scalić kolorystycznie w kolorze czarnym matowym;

18)Rekonstrukcja rzeźbiarska figur Maryi.

Rekonstrukcje wykonać z materiału naturalnego – piaskowca Długopole na podstawie zaakceptowanego przez WUOZ studium opartego o ikonograficzne analogie z regionu. Rekonstrukcję spatynować zgodnie z techniką przyjętą dla rekonstrukcji pozostałych rzeźb i zhydrofobizować środkiem na bazie silanów.

19)Rekonstrukcja lampionu

Należy wykonać rekonstrukcję lampionu na podstawie zachowanych źródeł (zdjęcia i pocztówki) archiwalnych (ryc. 3, 4 i 5). Rycina nr 3 przedstawia widok ogólny Góry Oliwnej , na której widoczny jest lampion zamocowany w górnej części cokołu krzyża. Niestety skala ryciny nie pozwala na dokładnie określić formy historycznego lampionu. W tym celu należy posłużyć się zachowanymi historycznymi wzorami lampionu z podobnego okresu historycznego, który umieszczony był na postumencie rzeźby św. Jana

Nepomucena z ul. Piastów. Lampion powinien mieć formę, ściętego ostrosłupa o ścianach zbliżonych do trapezu, zwężającego się ku dołowi. Szkielet lampionu należy wykonać z metalu. Zarówno podstawa jak i górna część lampionu powinny być wykonane z tłoczonych blach, o grubości nie mniejszej niż 0,5 mm. Oprawy szybek należy wykonać z kątowych profili metalowych. Jedna ze ścianek lampionu powinna posiadać mechanizm umożliwiający otwarcie lampionu. Szklenie ścian lampionu należy wykonać z tafli przezroczystego szkła formowanego ręcznie (o słomkowym zabarwieniu). Lampion należy umieścić w pierwotnym miejscu. Do tego celu należy wykorzystać zachowany stalowy pręt, zlokalizowany w górnej części cokołu.

20) Wykonanie dokumentacji powykonawczej.

8. Dokumentacja fotograficzna



Fot.1. Nowa Ruda ul. Cmentarna ,Grupa Ukrzyżowania przy Kaplicy Loretańskiej- stan obecny



Fot.2. Nowa Ruda, ul. Cmentarna, rzeźba z przedstawieniem św. Jana Ewangelisty



Fot.3. Nowa Ruda, ul. Cmentarna, Grupa Ukrzyżowanie widok cokołu krzyża i rzeźby św. Jana Ewangelisty



Fot.4. Nowa Ruda, ul. Cmentarna, cokół wraz z Krzyżem, obecny stan zachowania



Fot.5. Nowa Ruda, ul. Cmentarna, dolna część cokołu wraz ze stopniami z czerwonego noworudzkiego piaskowca



Fot.6. Nowa Ruda, ul. Cmentarna, cokoły rzeźb stanowiących Grupę Ukrzyżowanie



Fot.7. Nowa Ruda, ul. Cmentarna,



Fot.8. Nowa Ruda, ul. Cmentarna, rzeźby stanowiące Grupę Ukrzyżowanie – widok ogólny



Fot.9. Nowa Ruda, ul. Cmentarna, widok cokołu niezachowanej rzeźby św. Maryi



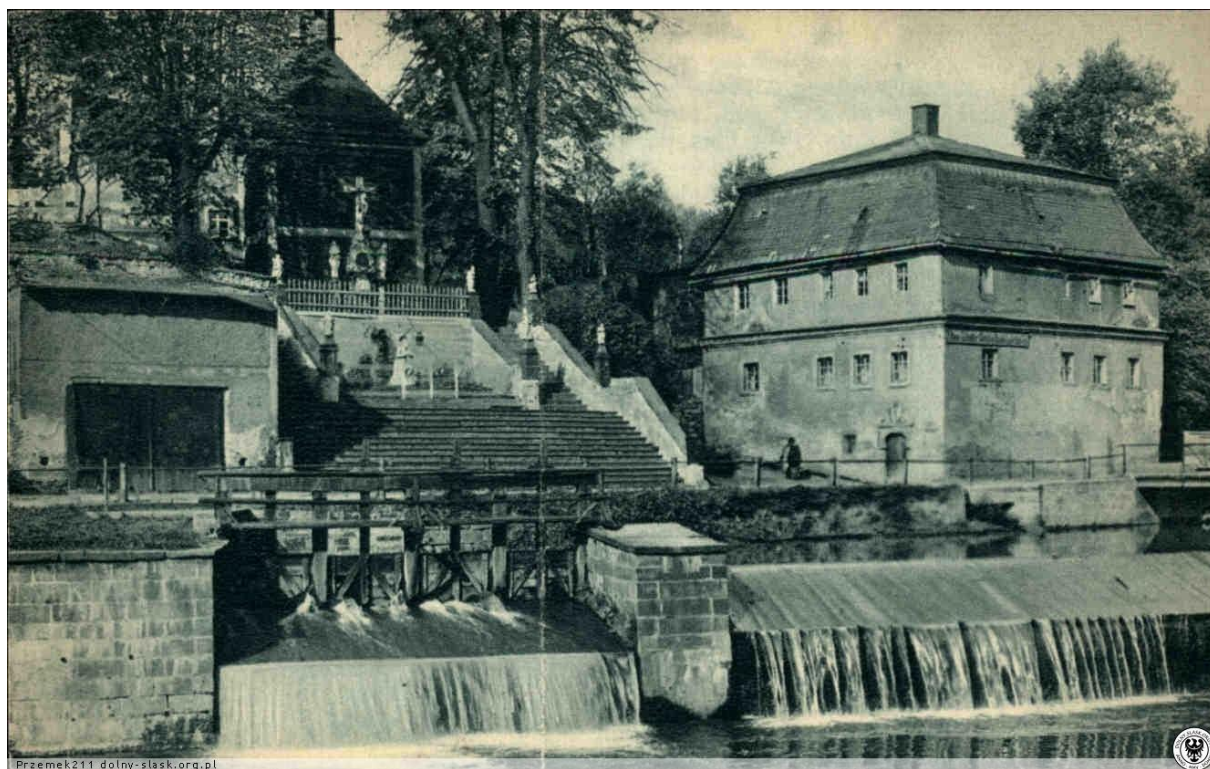
Fot.10. Nowa Ruda, ul. Cmentarna, widok na pęknięty w części środkowej cokół niezachowanej rzeźby św. Maryi



Fot.11. Nowa Ruda, ul. Cmentarna, zdjęcie dokumentujące stan zachowania rzeźby św. Maryi (Mater dolorosa) z początku XXI w.



Ryc. 1. Zdjęcie archiwalne dokumentujące stan z roku 1911



Ryc. 2. Zdjęcie archiwalne dokumentujące stan z lat 1915-1925



Ryc. 3. Zdjęcie archiwalne dokumentujące stan z roku 1912



Przemek (NR) polska-org.pl



Ryc. 4. Zdjęcie archiwalne dokumentujące rzeźbę św. Jana Nepomucena stan z roku 1915



Ryc. 5. Zdjęcie archiwalne rzeźby św. Jana Nepomucena na obecnej ul. Piastów dokumentujące stan z roku 1912