



**SZPITAL PSYCHIATRYCZNY
W WĘGORZEWIE**

DN. 0703.02.ASZ.2023

Węgorzewo, 17 stycznia 2024r.

Informacja o działalności szpitala za rok 2023

**SZPITAL PSYCHIATRYCZNY
SAMODZIELNY PUBLICZNY ZAKŁAD OPIEKI ZDROWOTNEJ
W WĘGORZEWIE
UL. GEN. J. BEMA 24
11-600 WĘGORZEWO**

„ZDROWIE PSYCHICZNE NAJWYŻSZYM DOBREM CZŁOWIEKA”

Styczeń 2024 r.

Szpital Psychiatryczny
SPZOZ w Węgorzewie
11-600 Węgorzewo
ul. Gen. J. Bema 24

T: 87 427 27 90
F: 87 427 27 85
E: kancelaria@szpitalpsychiatrycznywegorzewo.pl
W: www.szpitalpsychiatrycznywegorzewo.pl

ZOLP Węgorzewo 87 421 62 28
WOTUW Giżycko 87 428 40 30
PZP Giżycko 87 429 13 98
PZP Pisz 501 026 211

Certyfikat Systemu
Zarządzania Jakością
ISO 9001:2015
Nr.200623/A/0001/UK/Po



INFORMACJE OGÓLNE

Szpital Psychiatryczny Samodzielny Publiczny Zakład opieki Zdrowotnej w Węgorzewie świadczy usługi zdrowotne dla ludności zamieszkującej północno-wschodni obszar województwa warmińsko - mazurskiego, szczególnie Miasto i Gminę Węgorzewo. Szpital Psychiatryczny SPZOZ w Węgorzewie, w promieniu 100 km jest jedyną jednostką ochrony zdrowia realizującą psychiatryczne świadczenia medyczne na rzecz mieszkańców oraz placówką, która może zapewnić realizację zarówno stacjonarnych, jak i ambulatoryjnych specjalistycznych świadczeń zdrowotnych w tym zakresie. Jedyną także w województwie warmińsko-mazurskim prowadzącą Zakład Opiekuńczo-Leczniczo-Psychiatryczny dla Dorosłych a także Wojewódzki Ośrodek Terapii Uzależnienia od Alkoholu i Współuzależnienia w Giżycku.

Szpital z racji świadczonych usług, stanowi ogromne wsparcie psychiatryczne i psychologiczno-psychoterapeutyczne naszych mieszkańców w ramach zadań ustawy o ochronie zdrowia psychicznego.

Powiat węgorzewski wraz z Gminą Węgorzewo charakteryzuje się rozwojem mikro przedsiębiorstw z zakresu handlu i podstawowych usług. Pomimo wielu działań podejmowanych przez samorządy, przemysł nie stanowi podstawy rozwoju naszego regionu. W związku z powyższym znaczącym problemem naszego terenu jest duży wskaźnik bezrobocia i tym samym wzrost beneficjentów pomocy społecznej i urzędu pracy. Patologie społeczne, zubożenie, brak nowych miejsc pracy stanowią główną przyczynę zaburzeń i chorób psychicznych jak i zatrważającego zjawiska jakim jest alkoholizm, często współtowarzyszący innym uzależnieniom (narkotyki, dopalacze, inne używki). Szpital w ramach swej działalności leczniczej podejmuje we współpracy z lokalnymi samorządami wiele działań edukacyjno-profilaktycznych mających na celu łagodzenie skutków tychże zjawisk.

Przedmiot działalności leczniczej obejmuje stacjonarne, całodobowe świadczenia zdrowotne oraz ambulatoryjne świadczenia zdrowotne w zakresie:

- 1) rozpoznawanie i leczenie chorób psychicznych,



- 2) rozpoznawanie i leczenie zaburzeń nerwicowych oraz zaburzeń osobowości,
- 3) rozpoznawanie i leczenie zaburzeń psychosomatycznych,
- 4) diagnostykę i terapię zaburzeń psychicznych wieku podeszłego,
- 5) diagnostykę oraz leczenie zaburzeń towarzyszących upośledzeniom,
- 6) leczenie i opiekę nad przewlekle chorymi psychicznie,
- 7) wczesną rehabilitację zaburzeń psychicznych,
- 8) rehabilitację osób przewlekle chorych psychicznie,
- 9) opiekę w środowisku nad osobami z zaburzeniami psychicznymi,
- 10) detoksykację i wczesną rehabilitację uzależnionych od alkoholu i innych środków psychoaktywnych,
- 11) detoksykację alkoholowych zespołów abstynencyjnych,
- 12) psychoterapię i rehabilitację osób uzależnionych od alkoholu,
- 13) prowadzenie zajęć terapeutycznych dla osób uzależnionych od alkoholu i ich rodzin,
- 14) konsultacje specjalistyczne dla zakładów leczenia odwykowego na terenie województwa,
- 15) działalność szkoleniową w zakresie rozwiązywania problemów alkoholowych,
- 16) wykonywanie badań sądowo-psychiatrycznych oraz obserwacji na zlecenie sądów i prokuratury,
- 17) prowadzenie internacji w ramach oddziałów psychiatrycznych o podstawowym zabezpieczeniu,
- 18) opieka i poradnictwo w zakresie spraw socjalnych.

W zakresie opieki ambulatoryjnej w strukturach szpitala zawiera się:

- Poradnia Zdrowia Psychicznego w Węgorzewie – z rozszerzonym zakresem o specjalistyczną opiekę lekarską nad pensjonariuszami DPS w Węgorzewie
- Poradnia Zdrowia Psychicznego w Giżycku
- Poradnia Zdrowia Psychicznego w Pisz
- Poradnia Terapii Uzależnienia i Współuzależnienia od Alkoholu w Węgorzewie
- Poradnia Terapii Uzależnienia i Współuzależnienia od Alkoholu w Giżycku mieszcząca się przy WOTUW w Giżycku



- Oddział Dzienny Psychiatryczny

W zakresie opieki stacjonarnej w strukturach szpitala zawiera się:

- Oddział ogólnopsychiatryczny II
- Oddział ogólnopsychiatryczny III
- Oddział Detoksykacji Alkoholowy
- Wojewódzki Ośrodek Terapii Uzależnienia od Alkoholu i Współuzależnienia w Giżycku
- Zakład Opiekuńczo – Lecznicy Psychiatryczny dla Dorosłych

Podmiotem tworzącym Szpital Psychiatryczny SP ZOZ w Węgorzewie jest Województwo Warmińsko – Mazurskie.

1. Organami Szpitala są: Dyrektor oraz Rada Społeczna jako organ doradczy, inicjujący i opiniodawczy zarówno Dyrektora jak i organu założycielskiego.
2. Dyrektorem Szpitala jest – mgr Agnieszka Szałko
3. Zastępcą Dyrektora ds. Lecznictwa jest- lek. Specjalista psychiatra/psychoterapeuta Urszula Krajewska
4. Głównym Księgowym jest – mgr Witold Juchniewicz
5. Przełożona Pielęgniarek – jest mgr Urszula Chmielewska

Szpital Psychiatryczny SP ZOZ w Węgorzewie działa w oparciu o ustawy:

- o działalności leczniczej,
- o ochronie zdrowia psychicznego,
- o świadczeniach opieki zdrowotnej finansowanych ze środków publicznych,
- o rachunkowości,
- o finansach publicznych,
- inne.

Nazwa i adres jednostki nadrzędnej:

Szpital Psychiatryczny Samodzielny Publiczny Zakład Opieki Zdrowotnej w Węgorzewie,
ul. Generała Józefa Bema 24 11-600 Węgorzewo



Nazwa i adres komórek organizacyjnych:

1. Izba Przyjęć szpitala - ul. Generała Józefa Bema 24 11-600 Węgorzewo
2. Oddział Ogólnopsychiatryczny III dla dorosłych - ul. Generała Józefa Bema 24 11-600 Węgorzewo
3. Oddział Ogólnopsychiatryczny II dla dorosłych - ul. Generała Józefa Bema 24 11-600 Węgorzewo
4. Oddział Detoksykacji Alkoholowej dla dorosłych - ul. Generała Józefa Bema 24 11-600 Węgorzewo
5. Oddział Dzienny Psychiatryczny dla dorosłych - ul. Generała Józefa Bema 24 11-600 Węgorzewo
6. Wojewódzki Ośrodek Terapii Uzależnienia od Alkohol i Współuzależnienia - ul. Warszawska 41 11-500 Giżycko
7. Zakład Opiekuńczo - Lecznicy Psychiatryczny dla Dorosłych - ul. Generała Józefa Bema 12, 11-600 Węgorzewo
8. Poradnia Zdrowia Psychicznego - ul. Generała Józefa Bema 24 11-600 Węgorzewo
9. Poradnia Zdrowia Psychicznego - ul. Westerplatte 4 11-500 Giżycko
10. Poradnia Zdrowia Psychicznego - ul. Klementowskiego 8 12-200 Pisz
11. Poradnia Terapii Uzależnienia od alkoholu i Współuzależnienia - ul. Generała Józefa Bema 24 11-600 Węgorzewo
12. Poradnia Terapii Uzależnienia od alkoholu i Współuzależnienia - ul. Warszawska 41 11-500 Giżycko

Zakresy świadczeń zdrowotnych udzielanych według zakontraktowania z Warmińsko - Mazurskim Oddziałem Wojewódzkim Narodowego Funduszu Zdrowia:

1. Świadczenia psychiatryczne dla dorosłych
2. Świadczenia dzienne psychiatryczne dla dorosłych
3. Świadczenia opiekuńczo - lecznicze psychiatryczne dla dorosłych
4. Leczenie alkoholowych zespołów abstynencyjnych (detoksykacja)
5. świadczenia terapii uzależnienia od alkoholu stacjonarne
6. Świadczenia w izbie przyjęć szpitala



7. Świadczenia psychiatryczne ambulatoryjne dla dorosłych
8. Świadczenia terapii uzależnienia i współuzależnienia od alkoholu

Ponadto zgodnie ze statutem, szpital prowadzi na bieżąco działalność szkoleniową w zakresie rozwiązywania problemów alkoholowych, wykonywania badań sądowo – psychiatrycznych oraz obserwacji na zlecenie sądów i prokuratur, prowadzenie internacji w ramach oddziałów psychiatrycznych o podstawowym zabezpieczeniu.

Szpital prowadzi także działania z zakresu promocji zdrowia psychicznego, działania umożliwiające poszczególnym osobom i społeczności zwiększenie kontroli nad czynnikami warunkującymi stan zdrowia i przez to jego poprawę, promowanie zdrowego stylu życia oraz środowiskowych i indywidualnych czynników sprzyjających zdrowiu.

DANE STATYSTYCZNE / POTENCJAŁ KADROWY

Liczba zatrudnionych pracowników – umowy o pracę / 196 osoby(187,77 etatów)

Nazwa grupy zawodowej	Liczba osób	Przelicznik etatowy
Lekarz	6	5,60
Psycholog	6	5,23
Certyfikowany specjalista uzależnień	7	6,5
Instruktor terapii uzależnień	1	1
Terapeuta zajęciowy	6	6
Pracownik socjalny	3	2,75
Pielęgniarka	46	44,13
Opiekun medyczny	31	31



pozostali	90	87,56
-----------	----	-------

Liczba świadczących usługi – umowy cywilnoprawne 55 osób (31,42 etatów)

Nazwa grupy zawodowej	Liczba osób	Przelicznik etatowy
Lekarz	13	9,87
Psycholog	4	1,83
Certyfikowany specjalista uzależnień	2	0,65
Psychoterapeuta	1	0,18
Instruktor terapii uzależnień	2	0,83
Pielęgniarka	30	17,68
pozostali	3	0,38

1. Liczba łóżek / miejsc hospitalizacji (na dzień 31.12.2022 r.)	- 211
2. Liczba hospitalizowanych	- 2 355
(8 osób więcej w stosunku do roku 2022)	
3. Liczba udzielonych porad ambulatoryjnych	- 15 972
(913 porad więcej w stosunku do roku 2022)	
Poradnia Zdrowia Psychicznego w Węgorzewie	- 5 817
Poradnia Zdrowia Psychicznego w Giżycku	- 2 473
Poradnia Zdrowia Psychicznego w Pisz	- 3 331
Poradnia Terapii Uzależnienia od Alkoholu i Współuzależnienia w Węgorzewie	- 1 843
Poradnia Terapii Uzależnienia od Alkoholu i Współuzależnienia w Giżycku	- 2 508



WSPARCIE

1. DOTACJE

A) Dotacja celowa ze środków budżetu Województwa Warmińsko-Mazurskiego na realizację zadania pn. „Adaptacja budynku poszkolnego na potrzeby Zakładu Opiekuńczo-Leczniczego Psychiatrycznego dla Dorosłych w Węgorzewie”.

Wartość na 2021 rok - 2 008 236,00 zł

Wartość na 2022 rok - 4 185 989,00 zł

Wartość na 2023 rok - 1 747 766,00 zł

Łączna wartość dofinansowania - 7 941 991,20 zł

B) Dotacja z Europejskiego Funduszu Rozwoju Regionalnego Regionalny Program Operacyjny Województwa Warmińsko-Mazurskiego na lata 2014-2020 RPO Działanie 9.1 /Urząd Marszałkowski na realizację zadania pn. „Dostosowanie infrastruktury ochrony zdrowia dla potrzeb osób starszych i niepełnosprawnych”.

Wartość umowy - 1 397 550,59 zł

C) Dotacja celowa z Europejskiego Funduszu Rozwoju Regionalnego, Regionalny Program Operacyjny Województwa Warmińsko-Mazurskiego na lata 2014-2020 RPO oś priorytetowa 13 – „Odporna i zdrowa gospodarka przyszłości”, Działanie 13.2 – „Ochrona zdrowia” .

Wartość umowy - 1 679 952,80 zł

D) Dotacja udzielona przez Województwo Warmińsko-Mazurskie na podnoszenie kwalifikacji pracowników lecznictwa odwykowego w województwie warmińsko-mazurskim.

Wartość umowy - 100 000,00 zł

E) Dotacja udzielona przez Województwo Warmińsko-Mazurskie na doposażenie Wojewódzkiego Ośrodka Terapii Uzależnienia od Alkoholu i Współuzależnienia w Giżycku.



Kwota dotacji – 36 990,00 zł

F) Dotacja celowa udzielona przez Województwo Warmińsko-Mazurskie Dział 851 – Ochrona Zdrowia, Rozdział 85154 – Przeciwdziałanie alkoholizmowi, § 6220 Dotacje celowe z budżetu na finansowanie lub dofinansowanie kosztów realizacji inwestycji i zakupów inwestycyjnych innych jednostek sektora finansów publicznych.

Kwota dotacji – 63 246,60 zł

2. WSPARCIE RZECZOWE

-DAROWIZNY LEKOWE

1. Angelini Pharma Polska Sp. z o.o (8.02.2023) – darowizna leki o wartości 5 999,40 zł
2. Zakłady Farmaceutyczne POLPHARMA S.A. (1.03.2023)– darowizna leki o wartości 9 533,50 zł
3. Adamed Pharm S.A. (17.03.2023) – darowizna leki o wartości 11 583,34 zł
4. Celon Pharma Spółka Akcyjna (27.03.2023) – darowizna leki o wartości 891,00 zł
5. Adamed Pharm S.A. (10.07.2023) – darowizna leki o wartości 5 001,44 zł
6. Zakłady Farmaceutyczne POLPHARMA S.A. (19.07.2023)– darowizna leki o wartości 14 815,20 zł
7. Celon Pharma Spółka Akcyjna (28.08.2022) – darowizna leki o wartości 2 839,32 zł
8. Adamed Pharm S.A. (26.09.2023) – darowizna leki o wartości 26 630,90 zł
9. Zakłady Farmaceutyczne POLPHARMA S.A. (19.07.2023)– darowizna leki o wartości 8 793,60 zł
10. EGIS Polska Dystrybucja spółka z ograniczoną odpowiedzialnością (12.12.2023) – darowizna leki o wartości 3 919,50 zł
11. Celon Pharma S.A. (19.12.2023 r.) – darowizna leki o wartości 2 195,10 zł

- DAROWIZNY RZECZOWE

1. Rządowa Agencja Rezerw Strategicznych (24.03.2023) – darowizna Test Biomaxima Antigen Rapid Test o wartości 8,00 zł



2. Rządowa Agencja Rezerw Strategicznych (24.03.2023) – darowizna rękawice lateksowe o wartości 250,00 zł
3. Rządowa Agencja Rezerw Strategicznych (12.04.2023) – darowizna fartuchy fizelinowe o wartości 4,80 zł
4. Rządowa Agencja Rezerw Strategicznych (25.04.2023) – rękawice lateksowe o wartości 300,00 zł
5. Cormed MD Kornelia Lisiewska (15.12.2023) – darowizna krzesła polipropylenowe 50szt. o wartości 18 450,00 zł

- DAROWIZNY PIENIĘŻNE

1. 1 250,00 zł – darowizny pieniężne od osób fizycznych
2. Nadleśnictwo Mrągowo (porozumienie z dnia 17.11.2023 r.) – 9 000,00 zł z przeznaczeniem na zagospodarowanie terenu wokół Zakładu Opiekuńczo – Leczniczego Psychiatrycznego dla Dorosłych
3. Nadleśnictwo Wichrowo (porozumienie z dnia 22.11.2023 r.) – 10 000,00 zł z przeznaczeniem na zagospodarowanie terenu wokół Zakładu Opiekuńczo – Leczniczego Psychiatrycznego dla Dorosłych
4. Nadleśnictwo Srokowo (porozumienie z dnia 8.12.2023 r.) – 11 000,00 zł z przeznaczeniem na zagospodarowanie terenu wokół Zakładu Opiekuńczo – Leczniczego Psychiatrycznego dla Dorosłych

INWESTYCJE 2023

1. **Adaptacja budynku poszkolnego** na potrzeby Zakładu Opiekuńczo – Leczniczego Psychiatrycznego dla Dorosłych w Węgorzewie. Dostosowanie budynku do wymogów: Rozporządzenia Ministra Infrastruktury z dnia 12 kwietnia 2002 r. w sprawie warunków technicznych, jakim powinny odpowiadać budynki i ich usytuowanie (Dz. U. z 2019 r., poz. 1065 ze zm.), Rozporządzenia Ministra Zdrowia z dnia 26 marca 2019 r. w sprawie szczegółowych wymagań, jakim powinny odpowiadać pomieszczenia i urządzenia podmiotu wykonującego działalność leczniczą (Dz. U. z 2019 r., poz. 595 ze zm.). Wyposażenie szpitala w rezerwowe źródło zaopatrzenia w energię elektryczną



**SZPITAL PSYCHIATRYCZNY
W WĘGORZEWIE**

i wodę, dźwig szpitalny a także wyposażenie w sprzęt i aparaturę medyczną, w szczególności: w łóżka zwykłe i elektryczne, szafki przyłóżkowe; wyposażenie sal rehabilitacyjnych; wyposażenie sali terapii zajęciowej; wyposażenie kuchni oddziałowej i stołówki dla pacjentów; wyposażenie pomieszczeń m.in. dyżurki pielęgniarek, gabinetu zabiegowego, gabinetów lekarskich, gabinetów personelu psychologicznego i terapeutycznego; inne niezbędne wyposażenia.

Łączny koszt inwestycji – 7 941 991,20 zł

Źródło finansowania: środki Samorządu Warmińsko – Mazurskiego (w tym 600 tys. zł z rządowego Funduszu Inwestycji Lokalnych)

Umowa/Akt notarialny z dnia 23.09.2020 r./16.12.2020 r.

Termin zakończenia inwestycji – 15.12.2023 r



Szpital Psychiatryczny
SPZOZ w Węgorzewie
11-600 Węgorzewo
ul. Gen. J. Bema 24

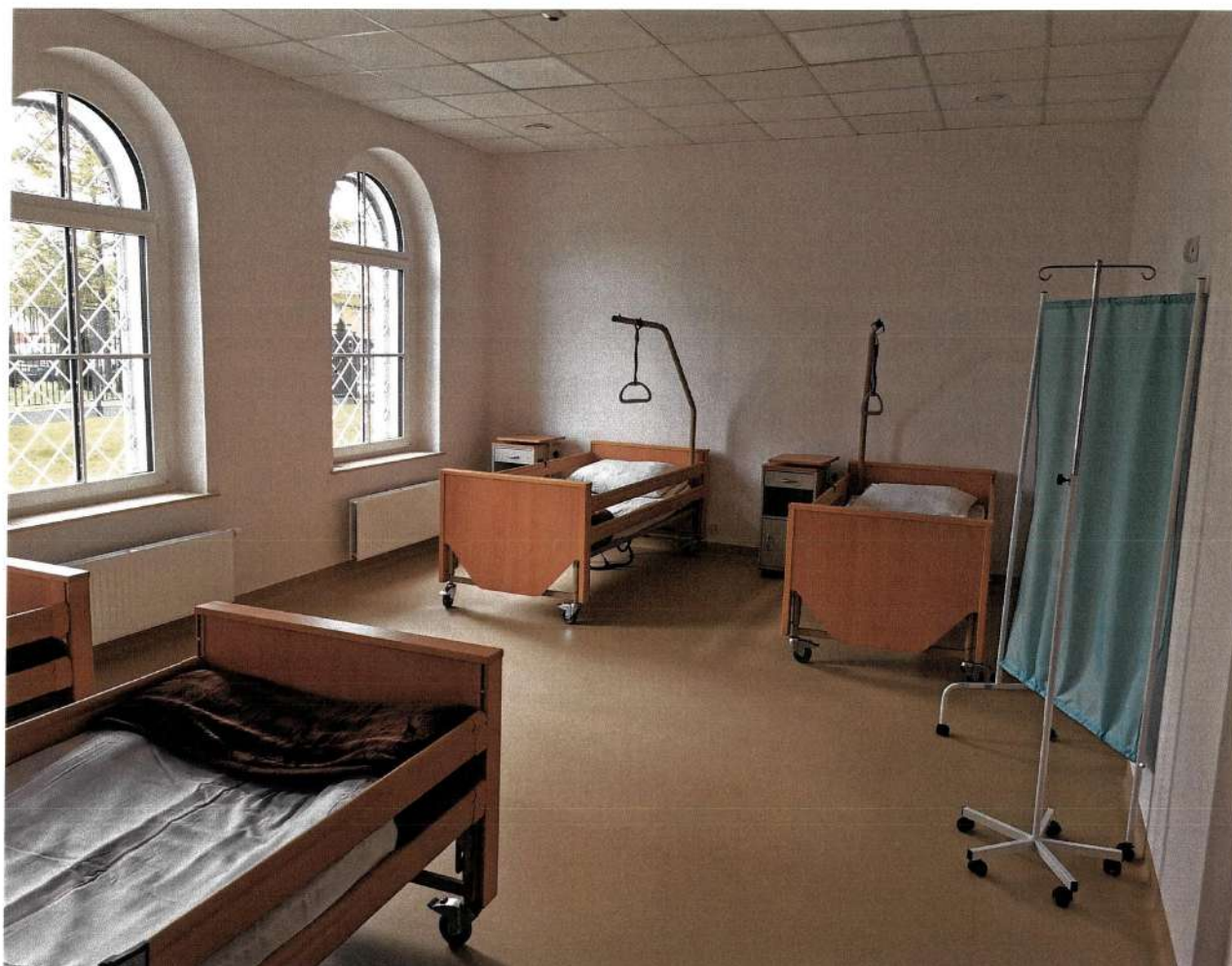
T: 87 427 27 90
F: 87 427 27 85
E: kancelaria@szpitalpsychiatrycznywegorzewo.pl
W: www.szpitalpsychiatrycznywegorzewo.pl

ZOLP Węgorzewo 87 421 62 28
WOTUW Giżycko 87 428 40 30
PZP Giżycko 87 429 13 98
PZP Pisz 501 026 211

Certyfikat Systemu
Zarządzania Jakością
ISO 9001:2015
Nr. 200623/A/0001/UK/Po



**SZPITAL PSYCHIATRYCZNY
W WĘGORZEWIE**



Szpital Psychiatryczny
SPZOZ w Węgorzewie
11-600 Węgorzewo
ul. Gen. J. Bema 24

T: 87 427 27 90
F: 87 427 27 85
E: kancelaria@szpitalpsychiatrycznywegorzewo.pl
W: www.szpitalpsychiatrycznywegorzewo.pl

ZOLP Węgorzewo 87 421 62 28
WOTUW Giżycko 87 428 40 30
PZP Giżycko 87 429 13 98
PZP Pisz 501 026 211

Certyfikat Systemu
Zarządzania Jakością
ISO 9001:2015
Nr.200623/A/0001/UK/Po



5. Doposażenie Szpitala Psychiatrycznego SP ZOZ w Węgorzewie w nowoczesny sprzęt i aparaturę medyczną oraz środki ochrony osobistej.

Doposażenie podmiotu w nowoczesny sprzęt i aparaturę medyczną i diagnostyczną, w tym do rehabilitacji leczniczej pacjentów, którzy przeszli COVID-19 oraz sprzętu umożliwiającego zdalną obsługę pacjentów oraz sprzętu do dezynfekcji i środków ochrony osobistej. W ramach realizacji projektu zakupione zostały:

I. Sprzęt specjalistyczny:

- 1) Łóżka medyczne z metalowym stelażem – 40 szt.
- 2) Materac ognioodporny – 158 szt.
- 3) Łóżka medyczne psychiatryczne – 126 szt.



- 4) Aparat EKG – 2 szt.
- 5) Pompa infuzyjna dwustrzykawkowa – 2 szt.
- 6) Lampa Sollux – 2 szt.
- 7) Defibrylator – 1 szt.
- 8) Ssak elektryczny – 1 szt.
- 9) Laryngoskop – 1 szt.
- 10) Szafy lekowe – 4 szt.
- 11) Macerator – 1 szt.
- 12) Szafki przyłóżkowe z blatem bocznym – 136 szt.
- 13) Kozetki lekarskie – 5 szt.
- 14) Parawan lekarski teleskopowy – 15 szt.

II. Sprzęt do rehabilitacji:

- 1) Urządzenie siłowni zewnętrznej- Orbitrek – 2 szt.
- 2) Urządzenie siłowni zewnętrznej- Biegacz – 2 szt.
- 3) Urządzenie siłowni zewnętrznej- Surfer – 2 szt.
- 4) Urządzenie siłowni zewnętrznej- Chodziarz – 2 szt.
- 5) Urządzenie siłowni zewnętrznej- przyrząd do wyciskania w pozycji siedzącej – 2 szt.

III. Sprzęt do zdalnej obsługi pacjentów:

- 1) Laptop z bezprzewodowym zestawem słuchawkowym – 12 szt.

IV. Sprzęt do dezynfekcji oraz środki ochrony osobistej:

- 1) Bezdotykowa stacja do dezynfekcji rąk – 9 szt.
- 2) Kombinezon ochronny – 1000 szt.
- 3) Maski FFP2 - 4000 szt.
- 4) Maski FFP3 – 4000 szt.
- 5) Rękawice nitrylowe – 2000 szt.
- 6) Rękawice lateksowe – 2500 szt.
- 7) Fartuchy flizelinowe – 1500 szt.
- 8) Alkoholowy żel do dezynfekcji rąk – 1500 l
- 9) Żel do dezynfekcji powierzchni – 1500 l
- 10) Ochraniacze na obuwie – 1000 szt.

Łączny koszt inwestycji – 1 679 952,80 zł



**SZPITAL PSYCHIATRYCZNY
W WĘGORZEWIE**

Źródło finansowania: Europejski Fundusz Rozwoju Regionalnego, Regionalny Program Operacyjny Województwa Warmińsko – Mazurskiego na lata 2014 – 2020, Oś Priorytetowa 13 – „Odporna i zdrowa gospodarka przyszłości”, działanie 13.2 – „Ochrona zdrowia” w tym środki z budżetu Województwa Warmińsko – Mazurskiego w kwocie 297 850,00 zł

Umowa/Aneks z dnia 27.03.2023 r./25.10.2023 r.

Termin zakończenia inwestycji – 15.12.2023 r.



Szpital Psychiatryczny
SPZOZ w Węgorzewie
11-600 Węgorzewo
ul. Gen. J. Bema 24

T: 87 427 27 90
F: 87 427 27 85
E: kancelaria@szpitalpsychiatrycznywegorzewo.pl
W: www.szpitalpsychiatrycznywegorzewo.pl

ZOLP Węgorzewo 87 421 62 28
WOTUW Giżycko 87 428 40 30
PZP Giżycko 87 429 13 98
PZP Pisz 501 026 211

Certyfikat Systemu
Zarządzania Jakością
ISO 9001:2015
Nr.200623/A/0001/UK/Po



**SZPITAL PSYCHIATRYCZNY
W WĘGORZEWIE**



Szpital Psychiatryczny
SPZOZ w Węgorzewie
11-600 Węgorzewo
ul. Gen. J. Bema 24

T: 87 427 27 90
F: 87 427 27 85
E: kancelaria@szpitalpsychiatrycznywegorzewo.pl
W: www.szpitalpsychiatrycznywegorzewo.pl

ZOLP Węgorzewo 87 421 62 28
WOTUW Giżycko 87 428 40 30
PZP Giżycko 87 429 13 98
PZP Pisz 501 026 211

Certyfikat Systemu
Zarządzania Jakością
ISO 9001:2015
Nr. 200623/A/0001/UK/Po



6. Doposażenie Wojewódzkiego Ośrodka Terapii Uzależnienia i Współuzależnienia w Giżycku w niezbędny sprzęt do pomieszczeń, kuchni i otoczenia.

W ramach dotacji zakupiono:

Telewizor 55", uchwyt ruchomy do zawieszenia telewizora na ścianę, odtwarzacz DVD, łóżko polowe z materacem, odtwarzacz DVD, pralkę automatyczną, odkurzacz piorący, chłodziarkę, krzesło z metalowym oparciem, kuchenkę elektryczną z piekarnikiem, kosiarkę spalinową, wykasarkę, centralę telefoniczną, telefon bezprzewodowy, telefon stacjonarny.

Łączny koszt inwestycji – 36 990,00 zł

Źródło finansowania: środki z budżetu Województwa Warmińsko – Mazurskiego

Umowa z dnia 17.04.2023 r.

Termin zakończenia inwestycji – 31.12.2023 r.



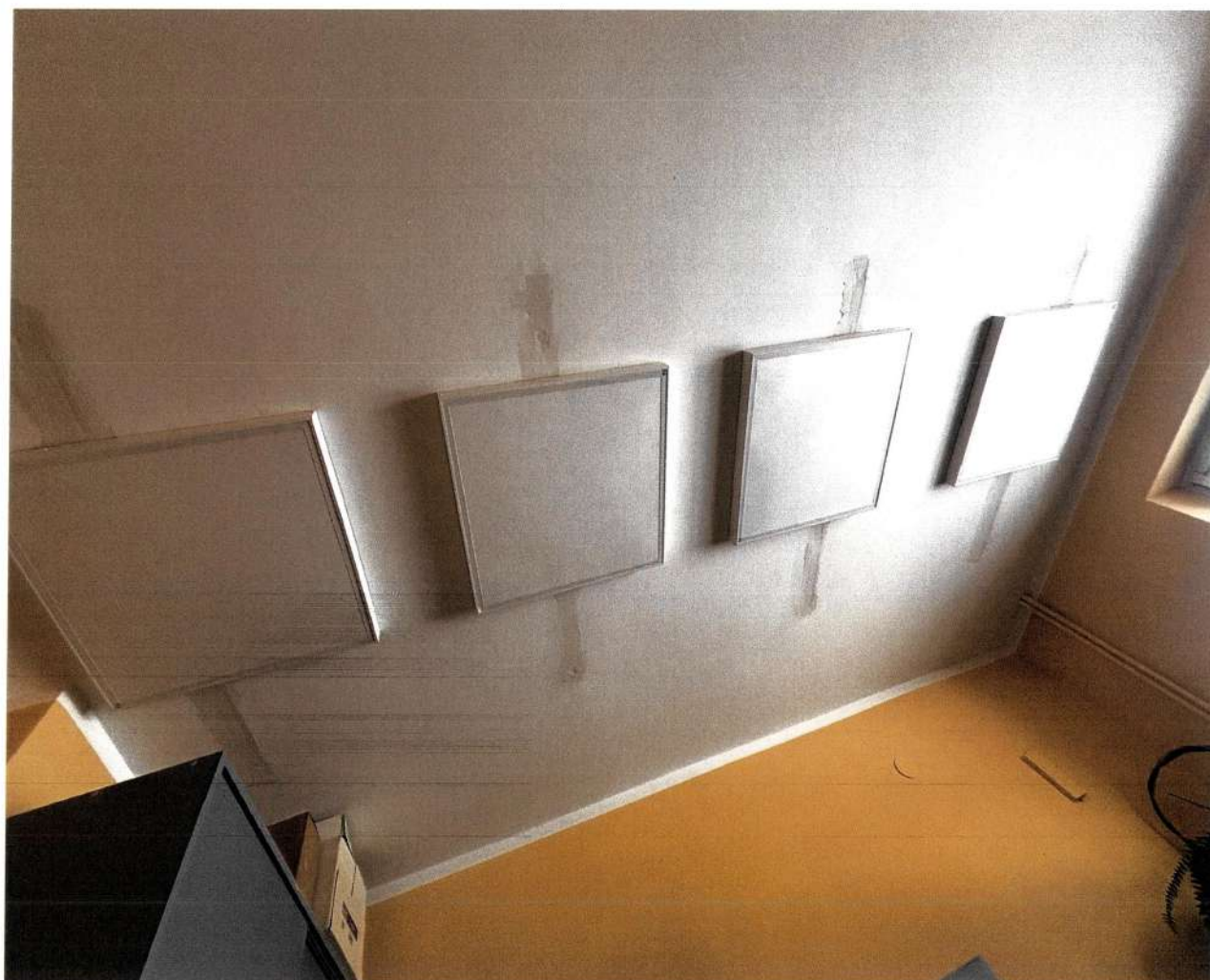
7. Zakup 207 lamp wewnętrznych typu LED, spełniających wymagania natężenia w pomieszczeniach oraz ich montaż

Łączny koszt inwestycji – 63 246,60 zł

Źródło finansowania: środki z budżetu Województwa Warmińsko – Mazurskiego z działu 851 – Ochrona zdrowia, rozdz. 85154 – przeciwdziałanie alkoholizmowi, §6220 Dotacje celowe z budżetu na finansowanie lub dofinansowanie kosztów realizacji inwestycji i zakupów inwestycyjnych innych jednostek sektora finansów publicznych

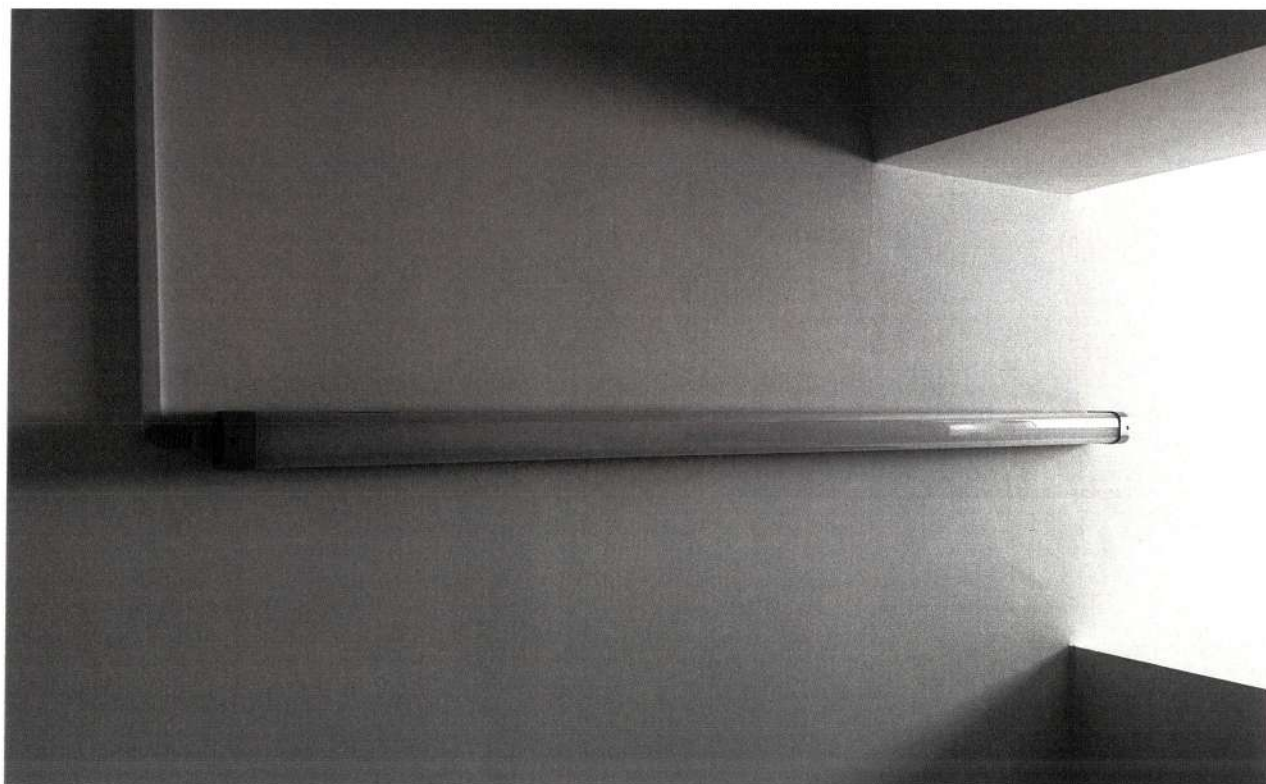
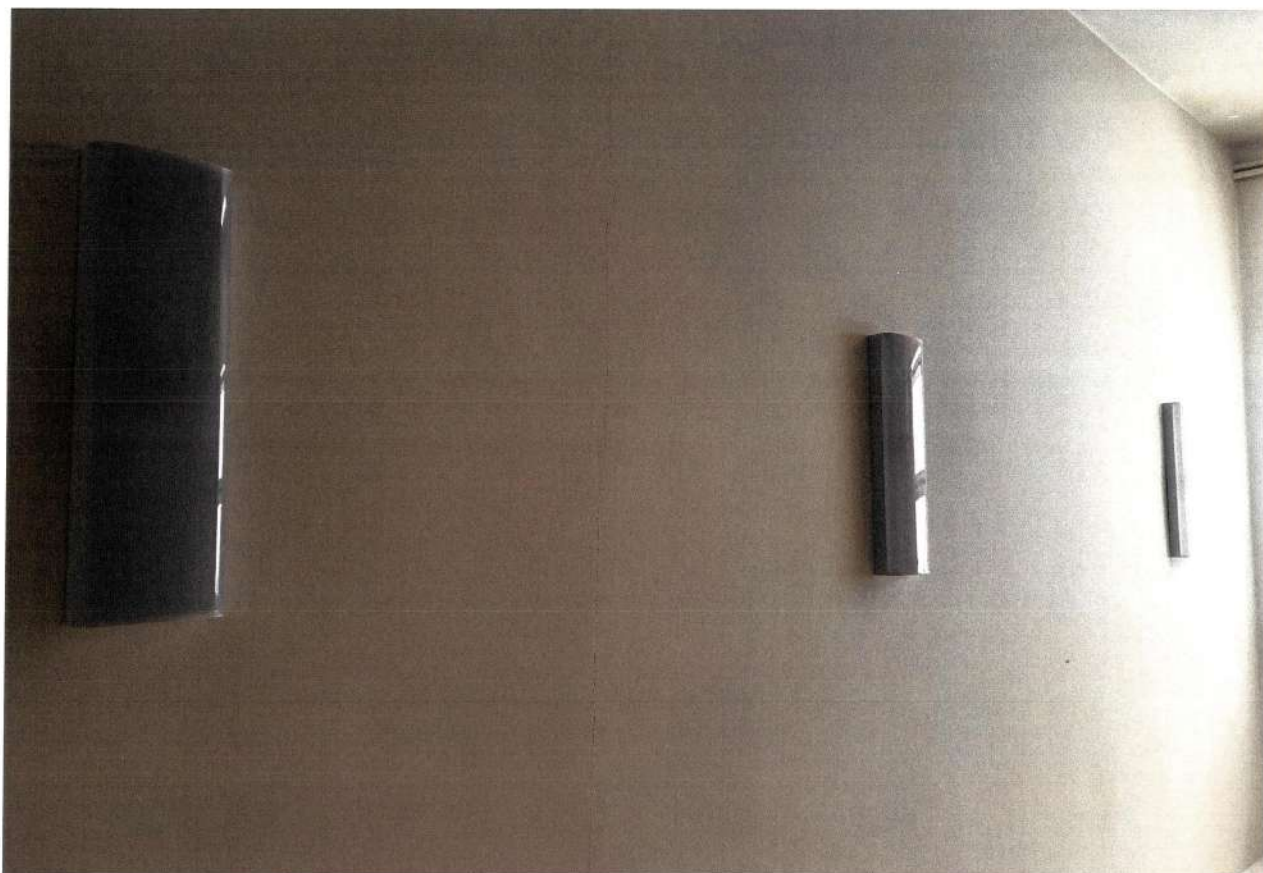
Umowa/Aneks z dnia 31.05.2023 r./ 12.12.2023 r.

Termin zakończenia inwestycji – 31.12.2023 r.





SZPITAL PSYCHIATRYCZNY
W WĘGORZEWIE

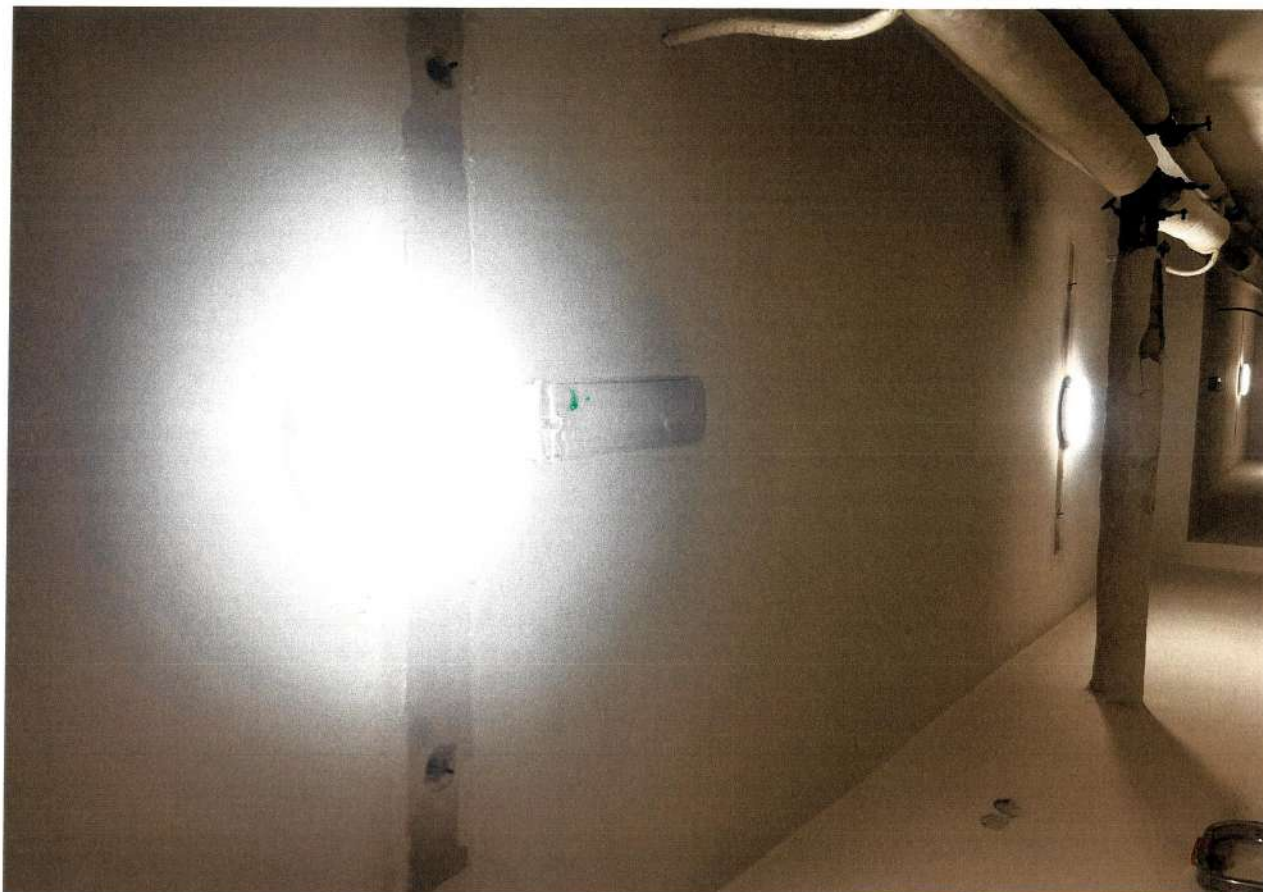


Szpital Psychiatryczny
SPZOZ w Węgorzewie
11-600 Węgorzewo
ul. Gen. J. Bema 24

T: 87 427 27 90
F: 87 427 27 85
E: kancelaria@szpitalpsychiatrycznywegorzewo.pl
W: www.szpitalpsychiatrycznywegorzewo.pl

ZOLP Węgorzewo 87 421 62 28
WOTUW Giżycko 87 428 40 30
PZP Giżycko 87 429 13 98
PZP Pisz 501 026 211

Certyfikat Systemu
Zarządzania Jakością
ISO 9001:2015
Nr.200623/A/0001/UK/Po



WSPARCIE DLA ORGANIZACJI POZARZĄDOWYCH

Wykaz zawartych porozumień, których celem jest promocja zdrowia psychicznego poprzez integrację społeczno – kulturalną, potrzebna ludziom do zachowania zdrowia psychicznego poprzez zwiększenie aktywności fizycznej oraz naukę relaksu.

Lp	Nazwa odbiorcy	Nazwa wydarzenia
1	Ośrodek Sportu i Rekreacji w Węgorzewie	XVIII Ogólnopolski Halowy Turniej Piłki Nożnej Olbdojów 40+
		Bieg Tropem Wilczym
		V wiosenny integracyjny turniej Boccia



		XVI Półmaraton Węgorza
		Ogólnopolski Turniej piłki nożnej Oldboja 40+ i 50+
		Jesienne Święto Biegów
2	Koło Łowieckie „Mazury”	Realizacja bonu podarowanego w ramach wdzięczność za otrzymane choinki w grudniu 2022 roku
3	Rada Miejska w Węgorzewie	30 akcja sprzątania świata
4	Powiatowe Centrum Pomocy Rodzinie w Węgorzewie	Festyn z okazji dnia rodzicielstwa zastępczego
5	Powiatowa Straż Pożarna w Węgorzewie	Powiatowe Obchody Dnia Strażaka
6	Stowarzyszeniem Miłośników Broni „KORMORAN”	„DZIEŃ DZIECKA”
7	Stowarzyszenie „Wspólnota Polska”	Spotkanie integracyjno-edukacyjne pod hasłem „Zdrowie psychiczne najważniejszym dobrem człowieka”
8	Stulichańskie Stowarzyszenie Wspierania Sportów Konnych i Wodnych	Championat Koni Zimnokrwistych
9	Cywilno Wojskowy Klub Sportowy Węgoria	Mecz Klasy B
10	Mazurska Fundacja Edukacyjna „Bonus Pastor”	Salwatoriański Festyn Rodzinny
11	Oddział Rejonowy Polskiego Związku Emerytów, Rencistów i Inwalidów w Węgorzewie	Dzień Seniora
12	Gminny Ośrodek Kultury w Budrach	V Międzynarodowy Przegląd Twórczości Artystycznej Seniorów – „DOJRZALI – WSPANIALI”
13	Parafia Rzymskokatolicka p.w. Św. Ap. Piotra i Pawła w Węgorzewie	Wigilia dla samotnych



WYDARZENIA

11 października 2023 roku to dzień, który zapisał się na stałe w historii naszej społeczności jako moment, w którym otworzyliśmy nowy, niezwykle ważny rozdział w rozwoju zdrowia psychicznego i opieki senioralnej. Tego dnia uczestniczyliśmy w uroczystym otwarciu Zakładu Opiekuńczo – Leczniczego Psychiatrycznego dla Dorosłych w Węgorzewie.

Na tej wyjątkowej uroczystości gościliśmy wielu ważnych gości, Panią Urszulę Paślawską, Poseł na Sejm RP, Pana Gustawa Marka Brzezina, Marszałka Województwa Warmińsko-Mazurskiego, Panią Jolantę Piotrowską, Członka Zarządu Województwa, Panią Marzenę Supranowicz, Starostę Powiatu Węgorzewskiego oraz Pana Krzysztofa Kołaszewskiego, Burmistrza Węgorzewa.

Przybyli także zaproszeni przedstawiciele innych placówek ochrony zdrowia i pomocy społecznej, służb mundurowych, organizacji pozarządowych oraz obecni i emerytowani współpracownicy Szpitala Psychiatrycznego w Węgorzewie oraz Zakładu Opiekuńczo-Leczniczego Psychiatrycznego dla Dorosłych w Rudziszkach.

Podczas uroczystości mieliśmy zaszczyt uhonorować osoby, które wniosły znaczący wkład w rozwój naszego szpitala i ZOLP

To właśnie ich zaangażowanie uczyniło nasze miejsce wyjątkowym i pełnym troski o zdrowie psychiczne i opiekę nad osobami dorosłymi.

Uroczystość ta była pełna ciepłych słów, życzeń i wzruszeń, a przede wszystkim była dostojnym momentem, w którym podzieliliśmy się nadzieją na przyszłość.

Inwestycja „Adaptacja budynku poszkolnego na potrzeby Zakładu Opiekuńczo – Leczniczego dla Dorosłych” została sfinansowana w całości z budżetu Województwa Warmińsko – Mazurskiego na łączną kwotę niema 8 mln. zł. Dodatkowo Szpital pozyskał środki na wyposażenie Zakładu, które zostało sfinansowane z rządowego Funduszu Inwestycji Lokalnych w łącznej kwocie 600 tys. zł oraz Europejskiego Funduszu Rozwoju Regionalnego, którego kwota dofinansowania wyniosła niemal 1,5 mln. zł.

Całkowita powierzchnia zabudowy wynosi około 1800 m², w tym 1200 m² powierzchni użytkowej. Celem naszej inwestycji było stworzenie najwyższej jakości warunków hospitalizacji oraz zapewnienie odpowiednio wyposażonej infrastruktury



szpitalnej dostosowanej do potrzeb naszych pacjentów. W Zakładzie powstało m.in. 15 sal chorych, w tym sala obserwacyjna i izolatka. Powstały również dyżurki dla personelu medycznego, w tym gabinety zabiegowe oraz gabinety przygotowania pielęgniarek. W zakładzie przewiduje się hospitalizację 80 pacjentów.

To wyjątkowe przedsięwzięcie oznacza nie tylko nową infrastrukturę, ale także podkreślenie naszego zobowiązania do promocji zdrowia psychicznego. Ta placówka jest kamieniem milowym w zapewnieniu kompleksowej opieki psychiatrycznej dla dorosłych mieszkańców naszej społeczności.





**SZPITAL PSYCHIATRYCZNY
W WĘGORZEWIE**



Szpital Psychiatryczny
SPZOZ w Węgorzewie
11-600 Węgorzewo
ul. Gen. J. Bema 24

T: 87 427 27 90
F: 87 427 27 85
E: kancelaria@szpitalpsychiatrycznywegorzewo.pl
W: www.szpitalpsychiatrycznywegorzewo.pl

ZOLP Węgorzewo 87 421 62 28
WOTUW Giżycko 87 428 40 30
PZP Giżycko 87 429 13 98
PZP Pisz 501 026 211

Certyfikat Systemu
Zarządzania Jakością
ISO 9001:2015
Nr.200623/A/0001/UK/Po



**SZPITAL PSYCHIATRYCZNY
W WĘGORZEWIE**



Szpital Psychiatryczny
SPZOZ w Węgorzewie
11-600 Węgorzewo
ul. Gen. J. Bema 24

T: 87 427 27 90
F: 87 427 27 85
E: kancelaria@szpitalpsychiatrycznywegorzewo.pl
W: www.szpitalpsychiatrycznywegorzewo.pl

ZOLP Węgorzewo 87 421 62 28
WOTUW Giżycko 87 428 40 30
PZP Giżycko 87 429 13 98
PZP Pisz 501 026 211

Certyfikat Systemu
Zarządzania Jakością
ISO 9001:2015
Nr.200623/A/0001/UK/Po



PLANOWANE PRZEDSIĘWZIĘCIA

- 1. Remont Budynku B Szpitala Psychiatrycznego SPZOZ w Węgorzewie wraz z modernizacją kotłowni, kuchni oraz pralni.** Budynek wymaga remontu dachu oraz kominów, wymiany rynien i rur spustowych, instalacji odgromowej, docieplenia budynku, wymiany drzwi i okien, remontu pomieszczeń, wymiany podłóg, remontu sanitariatów wraz z wymianą pionów kanalizacji, modernizacji kotłowni oraz wymiany instalacji centralnego ogrzewania i ciepłej wody użytkowej, wymiany instalacji elektrycznej łącznie z rozdzielnicami prądu, wymiana oświetlenia na LED oraz montaż instalacji fotowoltaicznej. Powyższe przyczyni się do poprawy wskaźników eksploatacyjnych budynku i zmniejszy koszty jego eksploatacji.

Remontu wymaga również kuchnia znajdująca się w budynku B. Wymaga ona generalnego remontu tj. naprawa ścian wraz z ułożeniem glazury, sufitów oraz podłóg, wymiana wentylacji. Dodatkowo wymiany wymaga także wyposażenie kuchni.

Generalny remont pralni szpitala: naprawa ścian wraz z ułożeniem glazury, sufitów oraz podłóg, wymiana wentylacji. Dodatkowo wymiany wymaga także wyposażenie pralni tj. pralnice, suszarki bębnowe, suszarnia, magle itp.

Planowany termin realizacji: realizacja z chwilą pozyskania środków zewnętrznych;

Przewidywany koszy inwestycji: 10 000 000,00 zł

- 2. Remont schodów oraz rampy** prowadzących do wejścia głównego Wojewódzkiego Ośrodka Terapii Uzależnienia od Alkoholu i Współuzależnienia w Giżycku. Wykonanie nowej wylewki, obłożenie schodów oraz rampy płytkami antypoślizgowymi, wykonanie nowej balustrady.

Planowany termin realizacji: 2024 r.

Przewidywany koszy inwestycji: 20 000,00 zł



3. **Wykonanie instalacji oświetlenia awaryjnego w budynku A** w celu zapewnienia wymogów przeciwpożarowych oraz zastosowania normy PN-EN 1838:2013 "Oświetlenie awaryjne".

Planowany termin realizacji: realizacja z chwilą pozyskania środków zewnętrznych;

Przewidywany koszty inwestycji: 200 000,00 zł

4. **Centrala sygnalizacji pożaru.** Zakup oraz montaż centrali sygnalizacji pożaru dla obiektów Szpitala, mającej za zadanie stale monitorować stan systemu sygnalizacji pożaru a również w razie potrzeby sterować urządzeniami połączonymi do sieci systemu SSP.

Planowany termin realizacji: 2024 r.

Przewidywany koszty inwestycji: 200 000,00 zł

5. **Samochód do przewozu pacjentów.** Zakup pojazdu do przewozu osób z niepełnosprawnościami, w tym na wózku inwalidzkim (do 9 osób łącznie z kierowcą). Przemieszczanie się pacjentów z niepełnosprawnościami na konsultacje medyczne jest bardzo utrudnione ze względu na brak specjalistycznego transportu. Zakup przystosowanego samochodu do potrzeb osób z niepełnosprawnościami pozwoliłby na transport osób na wyznaczone badania lekarskie czy konsultacje specjalistyczne. Bariery transportowe sprawiają, iż pacjenci z niepełnosprawnościami nie mogą uczestniczyć w aktywnej rehabilitacji, zalecanej terapii. Dlatego zakup pojazdu przystosowanego do potrzeb z niepełnosprawnościami jest w pełni uzasadniony i niezbędny.

Planowany termin realizacji: 2024 r.

Przewidywany koszty inwestycji: 350 000,00 zł

Sporządził:

Pełnomocnik Dyrektora
ds. Systemu Zarządzania Jakością

Urszula Posiadala

Zatwierdził:

DYREKTOR
Szpitala Psychiatrycznego
SP ZOZ w Węgorzewie

Agnieszka Szałko