

RZP.271.14.2023

Wyjaśnienia treści SWZ nr 3

dot. postępowania o udzielenie zamówienia publicznego pn. Centrum Sportowo-Edukacyjne im. Kazimierza Deyny

Zamawiający przekazuje treść zapytań wniesionych w przedmiotowym postępowaniu wraz z odpowiedziami.

Pytanie nr 1

Dotyczy §13 Umowy - Wykonawca prosi o wyjaśnienie, że będzie uprawniony do wstrzymania realizacji robót jeśli opóźnienie w zapłacie faktury/odbiorze każdego z przedmiotów odbioru przekroczy 30 dni oraz uprawniony do odstąpienia od umowy w przypadku opóźnienia w powyższych przekraczającego dni 60?

Odpowiedź:

Zamawiający nie przewiduje takiej możliwości i nie zmieni zapisów umowy.

Pytanie nr 2

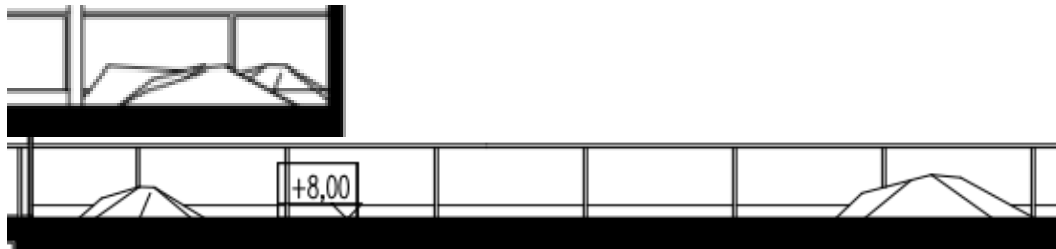
Prosimy o potwierdzenie, że elementy wyposażenia takie jak: budki telefoniczne, biletomaty, bankomaty, punkty informacji opisane na str.131-132 PFU są poza zakresem oferty.

Odpowiedź:

Poza zakresem oferty.

Pytanie nr 3

Na rzucie dachu występują niżej oznaczone elementy „górkę”. Prosimy o potwierdzenie, że są one poza zakresem oferty. A jeśli wchodzi w zakres prosimy o podanie specyfikacji do wyceny. Rysunek A5.

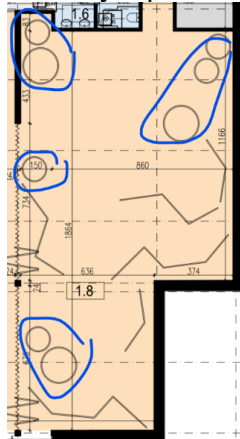


Odpowiedź:

Na dachu te „górkę” to nic konstrukcyjnego, tylko uformowane kopczyki ziemne. Należy wycenić

Pytanie nr 4

Prosimy o potwierdzenie, że poniższy element jest poza zakresem oferty. Rysunek A3.





Odpowiedź:

Elewację zadaszenia trybun zaznaczonych na żółto wykonać z lameli stalowych malowanych proszkowo na podkonstrukcji stalowej zgodnie z opisem PFU oraz dostarczonymi wizualizacjami.

Pytanie nr 11

Dotyczy balustrad na trybunach. Proszę o informację czy podczas prac poprawiających powierzchnię trybun należy przewidzieć demontaż i ponowny montaż balustrad.?

Odpowiedź:

Kwestia techniczna wykonawcy. Jeśli demontaż jest konieczny do poprawnego wykonania zadania to tak. Jeśli wystarczy tylko zabezpieczenie balustrad to w takim wypadku nie ma takiej potrzeby.

Pytanie nr 12

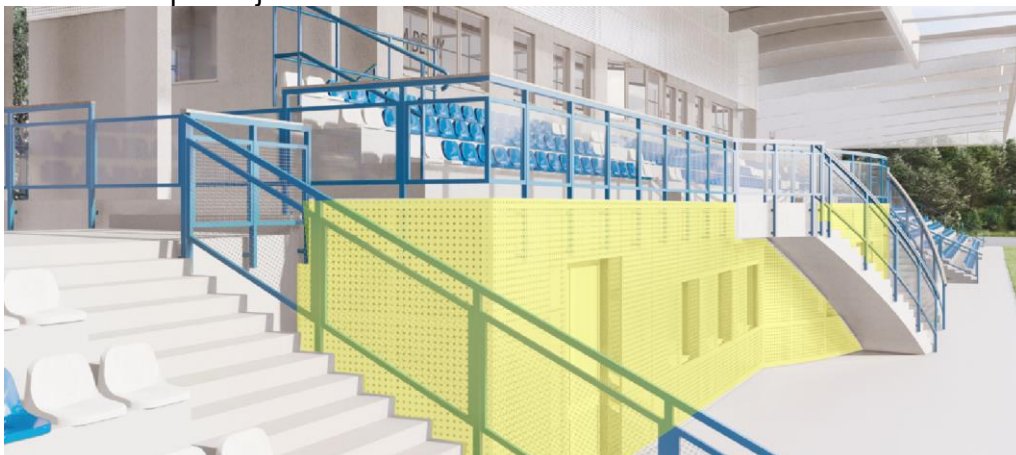
Dotyczy wymiany opraw w budynkach. Prosimy o informację, czy po wymianie opraw oświetleniowych w budynkach należy wykonać prace budowlane – wymiana może powodować taką potrzebę. Jeżeli tak, czy Zamawiający dopuszcza wykonanie miejscowej poprawy (w obrębie oprawy), czy wymagane będzie ujednoczenie całej powierzchni ściany/sufitu, na której dana oprawa się znajduje.

Odpowiedź:

Po ostatecznym doborze docelowych opraw jeżeli okaże się że wymagane będą drobne prace budowlane, będzie należało je wykonać (np. malowanie sufitu).

Pytanie nr 13

Dotyczy Elewacji budynku pomiędzy trybunami. Prosimy o informację czy należy uwzględnić elewację z blachy perforowanej na budynku pomiędzy trybunami zgodnie z wizualizacją. Blacha zaznaczona poniżej na żółto:





Odpowiedź:

Należy uwzględnić elewację budynku istniejącego.

Pytanie nr 14

Dotyczy drzwi głównych budynku. Program Funkcjonalno-Użytkowy na stronie 22 podaje, że drzwi główne wejściowe mają być automatyczne. W rysunku Zestawienia Fasad Szklanych brak jest informacji o automatycznym działaniu drzwi, jest informacja o samozamykaczach. Proszę o informację, które drzwi mają być otwierane automatycznie.

Odpowiedź:

Główne drzwi do budynku mają być automatyczne.

Pytanie nr 15

Dotyczy Systemu Kontroli Dostępu. Proszę o potwierdzenie, że System Kontroli Dostępu musi uwzględniać monitoring stanu rygla oraz stanu wkładki zamka drzwi objętych kontrolą.

Odpowiedź:

Tak, potwierdzamy.

Pytanie nr 16

Czy renowacja obarierowań trybuny zachodniej wchodzi w zakres oferty?

Odpowiedź:

Nie wchodzi w zakres oferty.

Pytanie nr 17

Czy w zakresie piaskowania trybuny zachodniej wchodzi cała konstrukcja żelbetowa, tj. trybuny + biegi schodowe + dojścia?

Odpowiedź:

Tak.

Pytanie nr 18

Czy w zakresie wykonania żywicy na trybunach wchodzi tylko schody komunikacyjne pomiędzy poszczególnymi sekcjami trybun, czy wszystkie elementy żelbetowe, tj. trybuny, + biegi schodowe + dojścia?

Odpowiedź:

Wszystkie elementy żelbetowe.

Pytanie nr 19

Prosimy o wskazanie występowania na trybunach lameli stalowych? W którym miejscu, w jakich osiach występują lamele stalowe? Brak opisu na rysunkach.

244	Obudowa z lameli stalowych	m2	172,00
-----	----------------------------	----	--------

Odpowiedź:

Opisano w pkt. 5 (zaznaczenie na żółto od tyłu trybun), zgodnie z dostarczonymi Wizualizacjami.

Pytanie nr 20

Prosimy o wskazanie występowania na trybunach blachy perforowanej? W którym miejscu, w jakich osiach występuje blacha perforowana? Brak opisu na rysunkach.

243	Obudowa z blachy perforowanej	m2	959,00	1
-----	-------------------------------	----	--------	---

Odpowiedź:

Zgodnie z rysunkami A1 i A2 oraz wizualizacjami – od strony boiska wąski pasek przez całą długość, podbitka pod dachem na całej długości trybun, 2 boki oraz od tyłu powyżej lameli stalowych.

Pytanie nr 21

Prosimy o potwierdzenie, że pozycja



245	Podkonstrukcja pod ścianę dekoracyjną - (przyjęto 20 kg.m2)	t	42,62
-----	---	---	-------

Dotyczy podkonstrukcji pod lamele stalowe i blachy perforowane na trybunach. A żadna inna ściana dekoracyjna tam nie występuje.

Odpowiedź:

Pozycja dotyczy pozycji 243 i 244 opisanych w przedmiarze – nie ma tam żadnej dodatkowej ściany dekoracyjnej.

Pytanie nr 22

W każdym z opisów branży elektrycznej tj.:

- Projektowany budynek Centrum Deyny;
- Budynek z Trybunami;
- Oświetlenie zewnętrzne (jest tam opisana wymiana oświetlenia boisk, kortów, itp.) znajdują się zapisy o wykonaniu kanalizacji kablowej, w tym pod gotowymi nawierzchniami itp. metodą przewiertów sterowanych.

Prosimy o informację czy Zamawiający planuje wybudowanie i prowadzenie w kanalizacji kabli do oświetlenia boisk, kortów ?

Zwracamy uwagę na duże odległości i związane z tym duże koszty takiego rozwiązania i proponujemy prowadzenie w kanalizacji kablowych jedynie przyłączy do budynków .

Odpowiedź:

Wyrażamy zgodę.

aa