



Projekt współfinansowany z Narodowego
Funduszu Rewaloryzacji Zabytków Krakowa

**Konserwacja i odtworzenie stolarki okiennej w elewacji od strony
ul. Jagiellońskiej w budynku Collegium Kołłątaja UJ
przy ul. św. Anny 6 w Krakowie w 2022 r. – III rok realizacji PWE.**

W 2022 roku przewidziano do wymiany:

- **okna O2 – 6 sztuk**, - wymiary okna 1,35 m x 2,18 m, pow. jednego okna 2,943 m², pow. 6 sztuk okien wynosi 17,658 m²;
- **okna O3 – 13 sztuk**, - wymiary okna 1,35 m x 2,18 m, pow. jednego okna 2,943 m², pow. 13 sztuk okien wynosi 38,259 m²;
- **okna O4 – 1 sztuka**, - wymiary okna 1,54 m x 2,08 m, pow. jednego okna 3,203 m²;
- **okna O5 – 2 sztuki**, - wymiary okna 1,3 m x 2,13 m, pow. jednego okna 2,769 m², pow. 2 sztuk okien wynosi 5,538 m².

UWAGA:

Załączony przedmiar obejmuje wymianę wszystkich okien. Wymiary stolarki należy sprawdzić przed realizacją na budowie.

Zgodnie z warunkami pozwolenia konserwatorskiego należy wykonać okno wzorcowe i uzyskać akceptację komisji konserwatorskiej.

Spis załączników:

1. Konserwatorski program odtworzenia stolarki okiennej w Collegium Kołłątaja, okna w fasadach od strony ulic: św. Anny, Jagiellońskiej, Gołębiej – opis
2. Rysunkowy schemat elewacji z rozmieszczeniem stolarki – zakres bieżącego zadania
3. Zestawienie stolarki okiennej do odtworzenia
4. Rysunki techniczne poszczególnych okien objętych niniejszym zadaniem
5. Przedmiar robót
6. Pozwolenie MWKZ

Pracownia Dokumentacji Konserwatorskiej Stolarstwa Artystycznego
Kazimierz Czepiel
30-147 Kraków ul. Na Błonie 13/141, NIP 677-121-39-61, REGON 351283291

**Konserwatorski program odtworzenia stolarki okiennej w Collegium
Kołłątaja, okna w fasadach od strony ulic: św. Anny, Jagiellońskiej,
Gołębiej**



Opr. mgr Kazimierz Czepiel

Kraków czerwiec 2008 r.

Zawartość:

I Karta tytułowa

II Opis inwentaryzacyjny obiektu i jego interpretacja

Okna najstarsze o cechach stylowych z lat ok. 1850-53 (ozn. nr 7)

Okna o najstarszej konstrukcji ościeżnicy ok. r. 1850 - 53, szczegóły budowy ok. roku 1913 (ozn. nr 9)

Okna z początku XX wieku na I piętrze budynku narożnego ul. św.Anny/ ul. Jagiellońska (ozn. nr 1)

Okna z początku XX wieku na parterze budynku narożnego ul. św.Anny/ ul. Jagiellońska (ozn. nr 2,3)

Okna w portalu od strony ul. Jagiellońskiej (ozn.nr 4)

Okna obok portalu od strony ul. Jagiellońskiej (ozn.nr 5)

Okna z okresu PRL (ozn. nr 6)

Okna na poziomie mezzanino (ozn. nr 8)

III Stan zachowania stolarki okiennej

IV Program prac pod względem konserwatorskim

V Szczegółowe postępowanie konserwatorskie, specyfikacja techniczna wykonania i odbioru

VI Przedmiar robót

VII Dokumentacja rysunkowa

Tab. I	Zestawienie stolarki okiennej do odtworzenia	sk. 1:30
Tab. II	Rysunkowy schemat elewacji z rozmieszczeniem stolarki	
O1.rys.	Okno O1, inwentaryzacja	sk. 1:16, 0,4
O1a.rys.	Okno O1, projekt odtworzenia szcz.	sk. 1:2
O2.rys.	Okno O2, inwentaryzacja	sk. 1:16
O2a.rys.	Okno O2, inwentaryzacja	sk. 1:2
O2b.rys.	Okno O2, projekt odtworzenia	sk. 1:2
O3.rys.	Okno O3, inwentaryzacja	sk. 1:14
O3a.rys.	Okno O3, projekt odtworzenia, szczegóły	sk. 1:2
O4.rys.	Okno O4, inwentaryzacja	sk. 1:14
O4a.rys.	Okno O4, inwent, szcz.poz.	sk. 1:2
O4b.rys.	Okno O4, inwent., szcz. pion.	sk. 1:2
O4c.rys.	Okno O4, projekt odtworzenia, szcz.poz.	sk. 1:2

O4d.rys.	Okno O4, projekt odtworzenia, szcz. pion.	sk. 1:2
O5.rys.	Okno O5, inwentaryzacja	sk. 1:12
O6.rys.	Okno O6, inwentaryzacja	sk. 1:12
O6a.rys.	Okno O6, inwentaryzacja, szczegóły	sk. 1:2
O6b.rys.	Okno O6, projekt odtworzenia, szczegóły	sk. 1:2
O7.rys.	Okno O7, inwentaryzacja	sk. 1:16
O8.rys.	Okno O8, inwentaryzacja	sk. 1:16, 0,4
O9.rys.	Okno O9, inwentaryzacja, projekt	sk. 1:16
O9a.rys.	Okno O9, inwentaryzacja, projekt	sk. 1:2

I Karta tytułowa

Identyfikacja obiektu

Kraków, ul. Św. Anny 6, Collegium Kołłątaja – stolarka okienna w elewacjach od strony ulic : św. Anny, Jagiellońskiej, Gołębiej

Wpis do Rejestru Zabytków: A- 100 Collegium Physicum UJ, 5.VIII 1936

Czas powstania, autor : Budynek Collegium Physicum UJ. obecnie Collegium Kołłątaja ul. św. Anny 6 . Wpis do Rejestru Zabytków nr A-100 z 5.VIII 1936 r. Murowany 1788-1790 (na miejscu starszych domów), proj. Feliks Radwański (ojciec), rozbudowany 1825-1836, przebudowany 1850 -1853, proj. Tomasz Majewski i Karol Kremer, remont 1970 – 1981).¹

Własność : Uniwersytet Jagielloński

Użytkownik: Uniwersytet Jagielloński .

Dane dotyczące prac konserwatorskich:

Rodzaj prac: Opracowanie dokumentacyjne p.t. *Konserwatorski program odtworzenia stolarki okiennej w Collegium Kołłątaja, okna w fasadach od strony ulic: św. Anny, Jagiellońskiej, Gołębiej*

Inwestor: Uniwersytet Jagielloński

Wykonawca: Pracownia Dokumentacji Konserwatorskiej Stolarstwa Artystycznego Kazimierz Czepiel, 30 -147 Kraków, ul. Na Błonie 13/141,

Autorzy prac: techn. stol. art. mgr Kazimierz Czepiel zaśw. WUOZ 164/94

Dane dotyczące dokumentacji:

opisowa i fotograficzna : stron : 30
rysunkowa: 22 rysunki

¹ Zabytki Architektury i Budownictwa w Polsce, Kraków, wyd. KOBiDZ, W-wa 2007,

II Opis inwentaryzacyjny obiektu i jego interpretacja

Budynek Collegium Kołłątaja obecną formę klasycystycznej architektury pałacowej uzyskał w czasie remontu w latach 1850 – 53 wg projektu Tomasza Majewskiego i Karola Kremiera. Forma ta widoczna jest w kostiumie fasady oraz zróżnicowaniu wysokości kondygnacji : parter – pomieszczenia służebne, I piętro - piano nobile, poddasze-mezzanino, - mieszkalne. Podział widoczny jest zwłaszcza w wielkości i podziale okien: parter - okna średniej wielkości, dwukwaterowe, ośmiopolowe; I piętro – okna duże , czterokwaterowe, ośmiopolowe; poddasze – okienka małe , dwukwaterowe, czteropolowe.

Mimo burzliwych dziejów obiektu², klasycystyczna kompozycja budynku zarówno od strony elewacji jak i wnętrza – nie została zmieniona w czasie remontów w wieku dwudziestym. Utrzymano podział okien charakterystyczny dla Krakowa sprzed „Wielkiego Rozwoju” w IV ćw. w. XIX.

Z okresu przebudowy 1850-53 zachowały się cztery okna w sieni od str. ul. św. Anny . Pozostałe okna od strony ulic św. Anny, Jagiellońskiej i Gołębiej są oknami z wieku dwudziestego, najstarsze z początku wieku (ok. r. 1913), następne reperowane lub częściowo wymieniane aż do ostatniego dużego remontu w latach osiemdziesiątych XX wieku.

Okna najstarsze o cechach stylowych z lat ok. 1850-53 (ozn. nr 2)

- Krosnowe pojedyncze³, dwukwaterowe, podzielone oszkleniem na 8 pól, zamykane żelaznymi zasuwkami i zawrotnicą , kwatery zawieszono na żelaznych zawiasach dołem i górą kwater – kątowych, w środku kwater – zawiasy krzyżowe. Profil przyszybowy - walek z uskokiem pod kątem prostym, profil od strony zawiasów – skośna faza. Okna malowanie obecnie w kolorze białym. Parapety wewnętrzne drewniane o profilowanym nosku.

² Chwalba A. *Od Collegium Maius do Auditorium Maximum, wykład inauguracyjny wygłoszony 1.X 2005 w Sali Amfiteatralnej Auditorium Maximum*, w: Alma Mater, *miesięcznik UJ nr 75/2005*. – cyt. *”W drugiej połowie XVII i w pierwszej XVIII wieku podupadła Rzeczpospolita, podupadł Kraków stając się prowincjonalną miasteczką, liczącą co najwyżej 10 tysięcy mieszkańców. Zmalała liczba studentów, pogorszyła się jakość wykładów, a pomiędzy książkami zagnieździły się wróble i gołębie. Zmiany na korzyść nastąpiły w epoce Oświecenia poczynając od lat 1776-83, m.in. dzięki pomocy króla i determinacji ks. Kołłątaja. Jego to staraniem przeprowadzono wielką reformę Uniwersytetu, któremu nadano nazwę Szkoła Główna Koronna. W latach 1787-91 wybudowano nowoczesny gmach przy ul. Św. Anny zwany Collegium Physicum, dzisiaj Kołłątaja, zgodnie z założeniami ludzi epoki pomieściło zakład nauk przyrodniczych i matematycznych, w tym mechaniki i hydrauliki. (Bruk i chodniki zlikwidowano na początku lat sześćdziesiątych XX wieku, w związku z 600- leciem Uniwersytetu). W późniejszych dekadach obiekt podupadł, a sale wykładowe wynajmowano na sklepy i posterunek miejskiej milicji. (Nikt w nim nie mieszka, nic się w nim nie dzieje, gdyby wyreperowawszy zostały, mogły być wynajęte na magiel – czytamy w materiałach uniwersyteckiego archiwum). Dopiero w latach siedemdziesiątych XIX wieku na tyle się poprawiło, że dwaj uczeni prof. Zuzum Wróblewski i prof. Karol Olszewski mogli w r. 1883 dokonać skroplenia tlenu i azotu. Znakiem dostatku, dobrego smaku i funkcjonalności jest gabinet geologiczno- mineralogiczny Collegium Kołłątaja oraz reprezentacyjna sala wykładowa (w obecnej formie w użytkowaniu historyków oświaty i kultury). „*

³ Terminologia: Słownik Terminologiczny Architektury : Tajchman J, Stolarka Okienne, ODZ W-wa 1993



Kolegium Kollątaja, okna w sieni 1850- 1853, kwatery zewnętrzne zlikwidowane ok. 1910-13, pozostał wręb w węgarku kamiennym.



Fot. Krieger 1875. Kolegium Kollątaja, okna w sieni 1850- 1853, na zdjęciu widoczne jeszcze kwatery zewnętrzne.



Kolegium Kołłątaja, okna w sieni 1850- 1853, oryginalne zasuwki, narożniki, zawrotnica.

Okna o najstarszej konstrukcji ościeżnicy ok. r. 1850 - 53, szczegóły budowy ok. roku 1813 (ozn. nr 9)



Dwa okna ościeżnicowe na poziomie mezzanino w dwóch ostatnich osiach po prawej stronie ulicy Jagiellońskiej.



Okna ościeżnicowe, kwatery zewnętrzne otwierane na zewnątrz, wewnętrzne do wewnątrz, Profile przyszybowe rowek z uskokiem pod kątem prostym, jak w oknach ok. r.1913, zasuwki dość prymitywne w formie (okres PRL?), zawiasy z półkulistym zakończeniem, w ościeżnicę wbudowane haki przeciwwiatrowe. Parapety wewnętrzne drewniane o profilowanym nosku.

Okna z początku XX wieku na I piętrze budynku narożnego ul. św. Anny/ ul. Jagiellońska (ozn. nr 1)



Widok od strony fasady



Zaczep przeciwwiatrowy nad ślemieniem



Okapnik drewniany, klamka nieoryginalna, rygiel zasuwniczy oryginalny



Oryginalne zaczepy rygli zasuwnic

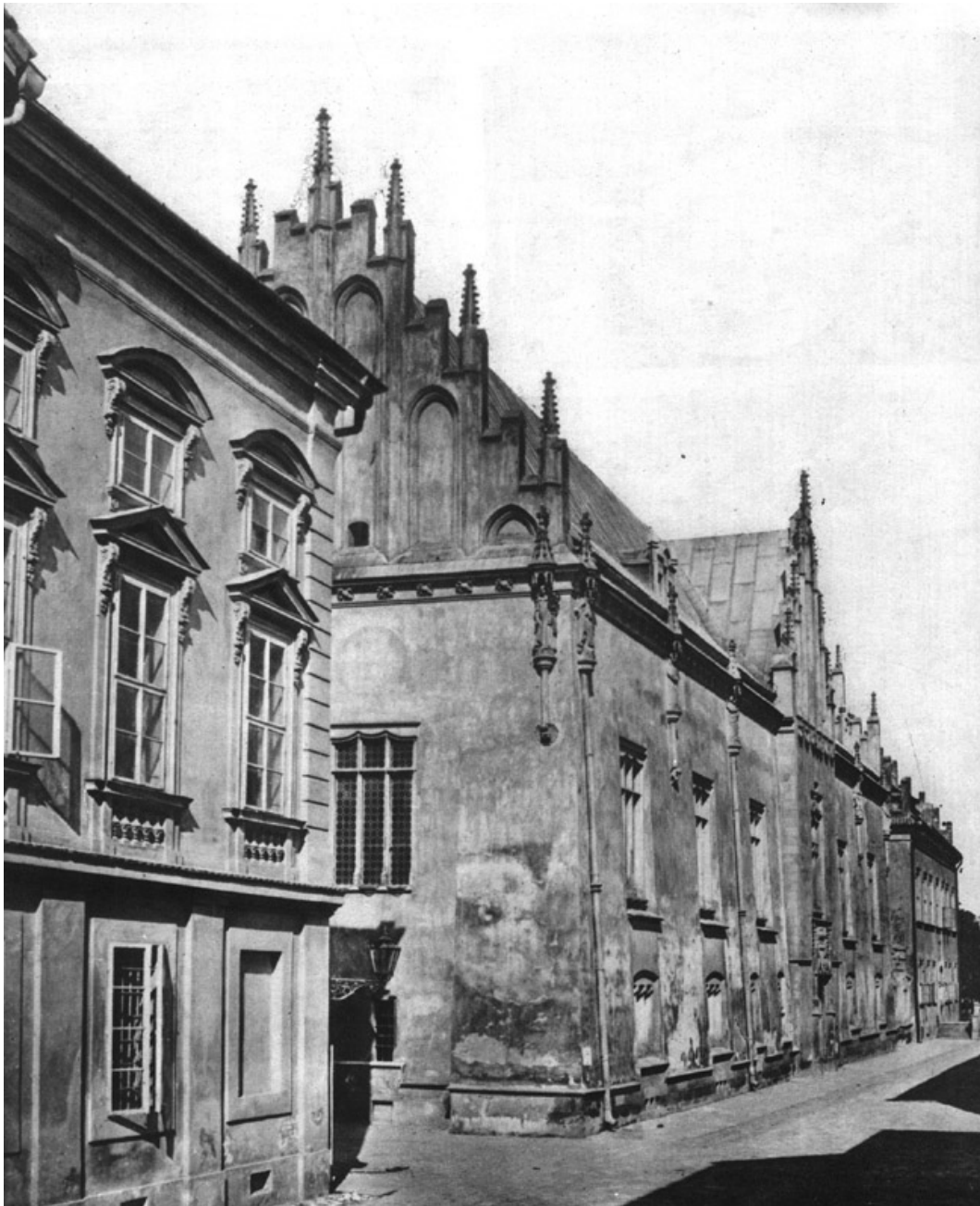


Unikalne zaczepy przeciwwiatrowe

Dziewięć okien na I piętrze od strony ulicy św. Anny oraz siedem okien na I piętrze od strony ulicy Jagiellońskiej. Okna skrzynkowe, czterokwaterowe, przedzielone ślimieniem, kwatery bez podziałów. Kwatery zamykane zasuwnicami (baskwilami) przy pomocy mosiężnych klamek symetrycznych o linii wklęsło-wypukłej w kwaterach letnich, o linii

prostej w kwaterach zimowych. Profile przyszybowe rowek z uskokiem pod kątem prostym, od strony zawiasów rowek. Zawiasy z półkulistym zakończeniem. W krosno skrzynki, od strony elewacji wbudowany zaczep przeciwwiatrowy charakterystyczny dla okien II poł. w. dziewiętnastego. Parapety wewnętrzne drewniane o profilowanym nosku.

Na fotografii Kriegera z roku 1875 tych okien jeszcze nie ma, na fotografii z roku 1938 okna są wbudowane razem zaczepami przeciwwiatrowymi nad ślemieniem. Zaczepy przeciwwiatrowe pod ślemieniem w progu są unikalne, występują jedynie w oryginalnych oknach Urzędu Miasta z okresu przebudowy dokonanej przez Rzymkowskiego w latach 1907-1913. Sądzę że omawiane okna w Kollegium Kołłątaja zostały wbudowane ok. r. 1900 – 1913, w okresie remontu, podczas którego wbudowano szafy i boazerie w gabinetach geologicznych. Nie powtórzono podziału okien charakterystycznego dla Krakowa przed okresem „Wielkiego Rozwoju” (brak poziomych szczeblin).



Fotografia Kriegera z roku 1875, okna na I piętrze ościeżnicowe, czterokwaterowe, ośmiopodziałowe.



Fotografia z roku 1938, okna wymienione ok. r. 1900 -1913, istniejące do dziś.



Data wbudowania gablot i boazerii w gabinetach geologicznych, prawdopodobnie również okien.

Okna z początku XX wieku na parterze budynku narożnego ul. św. Anny/ ul. Jagiellońska (ozn. nr 2)



Skrzynkowe zdwojone, dwukwaterowe, podzielone oszkleniem na 8 pól, zamykane zasuwnicami (baskwilami) przy pomocy mosiężnych klamek symetrycznych o linii wklęsło-wypukłej w kwaterach letnich, o linii prostej w kwaterach zimowych, w kwaterach wywietrzników klameczki mosiężne niesymetryczne. Kwatery zawieszane na zawiasach czopowych wbijanych o półkulistym zakończeniu. Profil przyszybowy : półokrągły rowek z prostokątnym uskokiem. W progach blokady przeciwwiatrowe („rekiny”), okapniki blaszane. Parapety wewnętrzne drewniane o profilowanym nosku. Istnieje również grupa takich samych okien lecz bez wywietrznika (ozn.nr 3).

Okna w portalu od strony ul. Jagiellońskiej (ozn.nr 4)



Skrzynkowe zdwojone, sześciokwaterowe, przedzielone ślemieniem i słupkiem, podzielone oszkleniem na 12 pól, zamykane zasuwnicami (baskwilami) przy pomocy mosiężnych klamek symetrycznych o linii wklęsło-wypukłej w kwaterach letnich, o linii prostej w kwaterach zimowych, w kwaterach lewych za słupkiem klameczkami mosiężnymi niesymetrycznymi. Kwatery zawieszane na zawiasach czopowych wbijanych o półkulistym zakończeniu. Profil przyszybowy : półokrągły wałek z prostokątnym uskokiem. W progach blokady przeciwwiatrowe („rekiny”), okapniki blaszane. Parapety wewnętrzne drewniane o profilowanym nosku.

Okna obok portalu od strony ul. Jagiellońskiej (ozn.nr 5)



Skrzynkowe zdwojone, czterokwaterowe, przedzielone ślemieniem , podzielone oszkleniem na 8 pól, zamykane zasuwnicami (baskwilami) przy pomocy mosiężnych klamek symetrycznych o linii wklęsło-wypukłej w kwaterach letnich, o linii prostej w kwaterach zimowych. Kwatery zawieszane na zawiasach czopowych wbijanych o półkulistym zakończeniu. Profil przyszybowy : półokrągły wałek z prostokątnym uskokiem. W progach blokady przeciwwiatrowe („rekiny”), okapniki blaszane. Parapety wewnętrzne drewniane o profilowanym nosku.

Okna z okresu PRL



Okna z okresu PRL



Różnorodne klamki w oknach z okresu PRL



Rygiel zasuwownicy o prostokątnej formie, profile przyszybowe z okresu PRL



Kwatery okute narożnikami o półkolistym zakończeniu

Przeważająca ilość okien w budynku to okna z okresu PRL zajmujące większą część fasady od strony ulicy Jagiellońskiej i całej ulicy Gołębiej. Okna charakteryzujące się profilem przyszybowym w kształcie łukowatej wklęsłej fazy, wyobleniem od strony zawiasów, handlowymi dość prymitywnymi zasuwnicami, różnorodnymi klamkami, głównie aluminiowymi. Narożniki okute zawiasami o półkolistym zakończeniu. Są to okna skrzynkowe zdwojone, czterokwaterowe, przedzielone ślemieniem, podzielone oszkleniem na 8 pól, zamykane zasuwnicami (baskwilami) przy pomocy aluminiowych klamek

symetrycznych. Kwatery zawieszane na zawiasach czopowych wbijanych o półkulistym zakończeniu. W progach brak blokad przeciwwiatrowych („rekinów”, w tym okresie nie były produkowane), okapniki blaszane. Parapety wewnętrzne drewniane o profilowanym nosku.

Okna na poziomie mezzanino



Skrzynkowe zdwojone, dwukwaterowe, podzielone oszkleniem na 4 pola, zamykane zasuwnicami (baskwilami) przy pomocy mosiężnych klamek symetrycznych o linii wklęsło-wypukłej w kwaterach letnich, o linii prostej w kwaterach zimowych. Kwatery zawieszane na zawiasach czopowych wbijanych o półkulistym zakończeniu. Profil przyszybowy : półokrągły wałek z prostokątnym uskokiem. W progach blokad przeciwwiatrowe („rekiny”), okapniki blaszane. Parapety wewnętrzne drewniane o profilowanym nosku.

III Stan zachowania stolarki okiennej

Zróznicowanie profilowań, świadczy o dokonanych wymianach okien w wieku XX⁴.

Istniejące okna, zarówno te z początku dwudziestego wieku, jak i te sukcesywnie wymieniane i reperowane - są wyeksploatowane, nieszczelne, odkształcenia kwater na przylgach sięgają od 3-5 mm, rygle zasuwnic z trudnościami trafiają w zaczepu w progu i nadprożu, klamki wypracowane w gniazdach, blokady przeciwwiatrowe nie działają. Z powodu powyższych wad codzienne użytkowanie okien jest utrudnione, co skutkuje często niedomknięciem okien, a tym samym pogłębianiem się odkształceń.

Z powyższych powodów odtworzono w ostatnich latach wszystkie okna w Kolegium Kołłątaja od strony dziedzińca, prace przy oknach od strony ulic św. Anny, Jagiellońskiej i Gołębiej będą kontynuacją prac rozpoczętych.



Skręcenia kwater, użyto dodatkowych zakrętek.

⁴ Największy zakres wymiany okien lub fragmentów okien (kwatery) nastąpił w latach siedemdziesiątych, w czasie remontu Kolegium wykonywanego przez Pracownię Konserwacji Zabytków Oddział w Krakowie. Kierownikiem budowy był wówczas Pan Władysław Jamróz. Okna były wykonywane w Stolarsni PKZ a mosiężne klamki rekonstruowane w Zespole Konserwacji Metalu Pracowni Konserwacji Zabytkowych Organów kierowanej przez Kazimierza Czepiela. Częściowej konserwacji poddawane były zabytkowe regały na poziomie mezzaninum oraz uzupełniane były ubytki fladrunku w szafach na I piętrze. Prace przy meblach wykonywane były przez Pracownię Konserwacji Zabytkowych Mebli PKZ – kierowaną przez Pana Stanisława Paciorka, uzupełnienia fladrunków wykonywał Pan Zygmunt Widełka. Prace przy meblach nadzorował prof. Karol Estreicher. Dokonano wówczas również częściowej wymiany drzwi wewnętrznych utrzymując klasycystyczną stylistykę.

W niektórych oknach odtworzono tylko kwatery zewnętrzne bądź wewnętrzne.



Skrecona kwatery, nieszczelności na przylgach



Unieruchomiony zaczep przeciwwiatrowy, ognicia narożnika kwatery od przeciekającej wody.



Czarne osady świadczące o nieszczelnościach na przylgach.



Czarne osady świadczące o nieszczelnościach na przylgach.

IV Program prac pod względem konserwatorskim

Znakomity pod względem artystycznym klasycystyczny kostium fasad Kolegium Kołłątaja od strony ulic św. Anny, Jagiellońskiej i Gołębiej – zobowiązuje do tego aby odtworzona stolarka okienna w widoku od strony fasad i od strony wnętrza nie różniła się w niczym od istniejącej, dla osiągnięcia tego celu należy przeprowadzić niżej wymienione działania.

V SZCZEGÓŁOWE POSTĘPOWANIE KONSERWATORSKIE

SPECYFIKACJA TECHNICZNA WYKONANIA I ODBIORU ROBÓT

1. Przedmiot specyfikacji

Przedmiotem niniejszej Specyfikacji Technicznej Wykonania i Odbioru Robót są wymagania dotyczące realizacji prac przewidzianych do wykonania przy odtworzeniu stolarki okiennej w budynku Collegium Kołłątaja w fasadach od strony ulic: św. Anny, Jagiellońskiej, Gołębiej.

2. Zakres stosowania specyfikacji

Niniejsza specyfikacja będzie stosowana jako dokument przetargowy i kontraktowy przy zleceniu i realizacji robót wymienionych w punkcie 1.

3. Zakres robót objętych specyfikacją :

Roboty, których dotyczy specyfikacja, obejmują wszystkie czynności umożliwiające i mające na celu wykonanie stolarki okiennej , w skład tych robót wchodzi:

3.1. Wykonanie nowych okien wg zestawienia wraz z montażem, obróbkami i organizacją placu budowy.

Nr okna	Szer. w ościeżnicy	Wys. w ościeżnicy	Szt.	m2
Okno nr O1	1,22	2,56	16	49,97
Okno nr O2	1,35	2,18	7	20,60
Okno nr O3	1,35	2,18	20	58,86
Okno nr O4	1,54	2,08	1	3,20
Okno nr O5	1,3	2,13	2	5,53
Okno nr O6	1,21	2,5	19	57,47
Okno nr O7	1,36	2,15	2	5,84
Okno nr O8	1,25	0,9	33	37,42
Okno nr O9	1,21	0,9	2	2,17
Razem			102	240,80 m2

3.2. Rozwiązania techniczne stanowiące podstawę do wykonania tych robót są przedstawione w dokumentacji rysunkowej niniejszego opracowania oraz w opisie **Wykonanie robót:** punkty od 5.1 – 5.17 Specyfikacji Technicznej

4. Określenia podstawowe

Użyte w ST i wymienione poniżej określenia należy rozumieć następująco:

- 4.1. Aprobata techniczna: Pozytywna ocena techniczna materiału lub wyrobu , dopuszczająca do stosowania w budownictwie, wymagana dla wyrobów, dla których nie ustalono Polskiej Normy lub normy Unii Europejskiej.
- 4.2. Budowa: Wykonywanie obiektu budowlanego w określonym miejscu, a także odbudowa, rozbudowa, przebudowa oraz modernizacja obiektu budowlanego.
- 4.3. Budynek: Obiekt budowlany, który jest stale związany z gruntem, wydzielony z przestrzeni za pomocą przegród budowlanych oraz posiada fundament i dach.
- 4.4. Certyfikat: Znak bezpieczeństwa materiału lub wyrobu wydany przez specjalistyczną, upoważnioną jednostkę naukowo-badawczą lub urząd państwowy, wskazujący, że zapewniona jest zgodność wyrobu z kryteriami technicznymi określonymi na podstawie Polskich Norm, aprobat technicznych, oraz właściwych przepisów i dokumentów technicznych.

- 4.5. Dziennik Budowy: Opatrzony pieczęcią zamawiającego zeszyt, z ponumerowanymi stronami, służący do notowania wydarzeń zaistniałych w czasie wykonywania zadania budowlanego, rejestrowania i dokonywania odbiorów robót, przekazywania poleceń i innej korespondencji technicznej między Inspektorem nadzoru, Wykonawcą i Projektantem. Dziennik jest przeznaczony do rejestracji przebiegu robót oraz wszystkich zdarzeń mających znaczenie przy ocenie technicznej prawidłowości wykonywania budowy.
- 4.6. Inspektor Nadzoru Budowlanego: Samodzielna funkcja techniczna w budownictwie związana z wykonywaniem technicznego nadzoru nad robotami budowlanymi, którą może sprawować osoba posiadająca odpowiednie uprawnienia budowlane i będąca członkiem Izby Inżynierów Budownictwa.
- 4.7. Kierownik Budowy: Samodzielna funkcja techniczna w budownictwie związana z bezpośrednim kierowaniem organizacją placu budowy i procesem robót budowlanych, którą może sprawować osoba posiadająca odpowiednie uprawnienia budowlane i będąca członkiem Izby Inżynierów Budownictwa.
- 4.8. Materiały: wszystkie tworzywa niezbędne do wykonania robót zgodne z dokumentacją projektową i Specyfikacjami Technicznymi.
- 4.9. Odpowiednia (bliska) zgodność : zgodność wykonywanych robót z dopuszczalnymi tolerancjami, a jeśli podział tolerancji nie został określony to z przeciętnymi tolerancjami przyjmowanymi zwyczajowo dla danego rodzaju robót budowlanych.
- 4.10. Polecenie Inspektora Nadzoru: wszelkie polecenia przekazane Wykonawcy przez Inspektora Nadzoru, w formie pisemnej, dotyczące sposobu realizacji robót lub innych spraw związanych z prowadzeniem budowy.
- 4.11. Projektant: uprawniona osoba prawna lub fizyczna będąca autorem Dokumentacji Projektowej.
- 4.12. Przedmiar robót: wykaz robót z podaniem ich ilości w kolejności technologicznej ich wykonania.
- 4.13. Terminologia: nazewnictwo wyrobów, elementów wyrobów lub ich szczegółów, przyjęte do jednolitego stosowania na obszarze całego kraju określone Polską Normą, dla stolarki okiennej obowiązuje: *PN-B-91000:1996 – Stolarka budowlana. Okna i drzwi. Terminologia*, oraz *Tajchman J. Słownik Terminologiczny Architektury, Stolarka okienna, ODZ W-wa 1993*.

5. Wykonanie Robót

Okna skrzynkowe, rekonstrukcja z modernizacją

Wymiary każdego otworu sprawdzić w naturze !

5.1. Przed rozpoczęciem seryjnej wymiany okien należy uzyskać akceptację Komisji Konserwatorskiej dla okien pierwszych, wzorcowych. Okna wzorcowe Wykonać dla następujących typów : O1,O2, O5, O6, O8

5.2. Wymiary okien wzorcowych należy pobrać w obecności autora STWiO !!!

5.3. Okno wzorcowe należy wykonać zgodnie z opisem zawartym w niniejszej specyfikacji wg pkt. 5.1- 5.16, przedstawić do oceny Komisji Konserwatorskiej w dwóch etapach:

5.4. I etap

- niewbudowane do otworu
- niemalowane,
- nieoszlone lecz z listwami przyszybowymi,
- z wbudowanymi zawiasami czopowymi wkręcany,
- z wbudowanymi zasuwnicami listwowymi i klamkami,
- z przygotowanymi gniazdami na zaczepy przeciwwiatrowe,
- z wbudowanymi przykładowymi odcinkami uszczelek,
- komisji konserwatorskiej należy przedłożyć próbki koloru okien od strony elewacji i od strony wnętrza. Próbki należy wykonać na deskach o wymiarach nie mniejszych niż 10 x 40 cm. Farbę na próbkach należy położyć technologią docelową .
- taśmą papierową klejącą należy oznaczyć granice węgarka.

Komisja będzie oceniała zgodność wykonanego okna wzorcowego z warunkami *Pozwolenia Konserwatorskiego* Wojewódzkiego Konserwatora Zabytków, a w szczególności będzie oceniała jakość drewna, prawidłowość połączeń wg zasad tradycyjnej sztuki stolarskiej, zgodność wymiarów i szczegółów zdobniczych wykonanego okna z oryginałem, dokumentacją rysunkowa oraz zasadami sztuki stolarskiej , budowlanej i konserwatorskiej.

II etap:

- po zamontowaniu w elewacji , ocenie zostanie poddany sposób osadzenia okna w otworze w porównaniu z oknem oryginalnym, sposób wykonania obróbek murarskich, blacharskich i malarskich, zgodność koloru okna ze wskazanym numerem farby, ocenie zostanie poddany sposób osadzenia szyb w ramach okiennych, sposób wykończenia styków ościeżnicy z węgarkami ostrony zewnętrznej oraz glifami od strony wnętrza, sposób położenia zewnętrznych parapetów blaszanych i wewnętrznych drewnianych, jakość funkcji mechanicznej kwater okiennych w tym: zasuwnic, klamek, zawiasów, przytrzymywaczy przeciwwiatrowych, odbojników.

Po uzyskaniu akceptacji Komisji można będzie rozpocząć seryjną wymianę okien. wg następującego postępowania:

- 5.5. Z okien starych przeznaczonych do wymiany wymontować klamki mosiężne przeznaczone do wbudowania w nowych oknach.
- 5.6. Kwatery wykonać rozwierane wg oznaczeń podanych w części rysunkowej , Tab.I.
- 5.7. Okna odtworzyć z zachowaniem kształtu profili, z zachowaniem wymiarów szerokości elementów w widoku od strony elewacji i od strony wnętrza (z tolerancją 5 mm w świetle szyb).
Wykonać z drewna sosnowego, warstwowo klejonego, (bez widocznych mikrowczepów), średniożywicznego, suchego. Skrzynka czopowana na czopy otwarte klinujące się, krosno łączone na czopy i widlicę, połączenie skrzynki z krosnami na pióro i wpust.
Kwaterny łączone na czopy i widlicę.
Kwaterny wzmacniane dodatkowo metalowymi narożnikami o prostokątnym zakończeniu.
- 5.8. W kwaterach prawych zamontować nowoczesne zasuwnice listwowe , w kwaterach lewych zasuwki dolne i górne.
- 5.9. Klamki okienne zastosować oryginalne, mosiężne, wymontowane ze starych okien, stalowe trzpienie klamek dostosować do gniazd zasuwnic listwowych poprzez odcięcie starego trzpienia i dospawanie nowego o pasownych wymiarach. Klamki okienne montować na osi listwy przymykowej przy użyciu przekładni przeniesienia napędu. Szyldy klamek mocować wkrętami mosiężnymi o nacięciu na płaski śrubokręt. Powierzchnię klamek i szyldów oczyścić z brudu przy pomocy detergentów.
- 5.10. W progach ościeżnic zamontować stalowe tradycyjne zaczepy przeciwwiatrowe, zapadkowe (rekiny).
- 5.11. W dolnych ramiakach kwater zewnętrznych zamontować mosiężne odbojniki, zabezpieczające szybę kwatery wewnętrznej przed rozbiciem przez klamkę kwatery zewnętrznej.
- 5.12. Kwaterny zawiesić na zawiasach stalowych, czopowych wkręcanych o toczonym zakończeniu, zawiasy w kolorze okien.
- 5.13. Kwaterny letnie (zewnętrzne) oszkląć na listewki szybą zespoloną (4mm+6+4mm), kwaterny zimowe (wewnętrzne) szybą bezpieczną (3,3 mm + folia + 3,3 mm) na listewki.
- 5.14. We wrębie zewnętrznym i wewnętrznym ościeżnicy wyfrezować rowki na uszczelkę wciskaną twardą typu Q-LON. Uszczelki montować z 10 cm przerwą na naturalną wentylację.

- 5.15. Parapety wewnętrzne wykonać z drewna sosnowego warstwowo klejonego. Parapety w kolorze jak okno od wewnątrz o wykończeniu powierzchni takiej jak okna od strony wewnętrznej, impregnowane i malowane gruntująco od strony muru, wykonane wg wymiarów parapetów istniejących, parapety od spodu osłonięte materiałem termoizolacyjnym, zabezpieczającym drewno przed działaniem ciepła kaloryferów. Krawędź materiału termoizolacyjnego nie może być widoczna od strony wnętrza – zatem nosek parapetu należy wykonać oddzielnie, jako grubszy w stosunku do parapetu – o grubość materiału termoizolacyjnego.
- 5.16. Okna malować od zewnątrz i od wewnątrz farbą akrylową całkowicie kryjącą półmatową o numerze : RAL – 9001. Okna malować zgodnie z instrukcją producenta farby: gruntowanie, malowanie podkładowe, malowanie międzywarstwowe, malowanie nawierzchniowe. Między poszczególnymi warstwami wykonać dokładne szlifowanie. Powierzchnia farby po pomalowaniu musi być jednolicie gładka bez zgrubień i zacieków, **spod farby nie może być widoczna struktura drewna !!!**.
- 5.17 Dwa zabytkowe okna w sieni od strony ul. św. Anny poddać konserwacji zachowawczej polegającej na regulacji okuć, przeszlifowaniu okna (bez usuwania przemalowań) i pomalowaniu farbą czarną okuć , farbą fталową białą kwater, krosna i parapetu. Wzór koloru w identycznych oknach od strony dziedzińca.

6. ZAKRES PRAC NA BUDOWIE

6.1. Zabezpieczenie pomieszczeń:

- zdjąć z karniszy firanki, zasłony tekstylne, zasłony przeciwsłoneczne listwowe, poskładać, opakować szczelnie w papier lub folię, oznaczyć opakowania numerem pomieszczenia,
- w uzgodnieniu z biurem administracyjnym obiektu – przenieść meble w pomieszczeniach w celu umożliwienia swobodnego dostępu do otworu okiennego ,
- opakować szczelnie folią pęcherzową meble znajdujące się w pomieszczeniach,
- przykryć parkiety w pomieszczeniach podwójną warstwą tektury falistej,
- przykryć parkiety i posadzki na drodze transportowej od zewnątrz budynku poprzez korytarze i pomieszczenia do otworów okiennych – podwójną warstwą tektury falistej,
- osłonić drzwi na drodze transportowej podwójną warstwą tektury falistej i dodatkowo grubą folią pęcherzową,

6.2. Demontaż starych okien

- zdjęcie kwater okiennych,
- wykucie parapetu,
- przecięcie poprzeczne stojaków ościeżnic, wymontowanie, fragmentów ościeżnic,
- demontaż okien musi się odbywać przy ciągłej pracy odkurzacza przemysłowego,

- wyniesienie zdemontowanych elementów okien na środek transportowy przed budynkiem, wywiezienie poza teren budowy i dokonanie likwidacji poprzez pocięcie i spalenie w piecu ekologicznym.
(zdemontowane okna należy wywozić w tym samym dniu poza teren posesji).

7. Montaż nowych okien i drzwi

- 7.1. Osadzenie nowej ościeżnicy na śrubach z tuleją rozprężną, rozmieszczenie śrub wg. tabeli:

Wymiary zewnętrzne (cm)		Liczba punktów zamocowań	Rozmieszczenie punktów zamocowań	
wysokość	szerokość		w nadprożu i progu	na stojakach
Do 250	do 150	6	nie mocuje się	po 3
Do 150	do 120	4	nie mocuje się	po 2
Do 110	do 130	4	nie mocuje się	po 2

- 7.2. Opiankowanie pianką poliuretanową szczeliny pomiędzy ościeżnicą a ościeżem.
Przed opiankowaniem osadzić pomiędzy stojakami pionowymi ościeżnicy rozpórki zabezpieczające stojaki przed wybrzuszeniem podczas rozpęczniania pianki.
Zamawiający przewiduje kontrolę uszczelnienia w okresie zimowym (*jako roboty zakryte*) przy użyciu kamery termowizyjnej.
- 7.3. Montaż parapetu.
- 7.4. Wykonanie obróbek murarskich „na mokro”, przy pomocy zaprawy cementowo-wapiennej styków ościeżnicy z węgarkami od strony elewacji i od strony wnętrza.
- 7.5. Wykonanie szczelnego połączenia ościeżnicy i parapetu zewnętrznego blaszanego.
- 7.6. Montaż kwater okiennych, montaż klamek, regulacja funkcji mechanicznych.
- 7.7. Malowanie glifu okiennego od strony wewnętrznej farbą w kolorze istniejącym, malowanie węgarków i opasek zewnętrznych w kolorze istniejącym .
- 7.8. Demontaż wszystkich zabezpieczeń, sprzątanie, odkurzanie, ustawienie mebli na swoje miejsce, zawieszenie firanek, zasłon tekstylnych, zasłon przeciwsłonecznych.
- 7.9. Naprawa ewentualnych uszkodzeń parkietów, posadzek, ścian, drzwi itp. powstałych na drodze transportu elementów w czasie demontażu i montażu okien.
- 7.10. Likwidacja placu budowy z doprowadzeniem do pierwotnego stanu.

8. Kontrola jakości

Ocena jakości będzie obejmować:

- sprawdzenie zgodności wymiarów ,
- sprawdzenie zgodności elementów odtwarzanych z elementami wskazanymi do odwzorowania,

- sprawdzenie jakości materiałów z których została wykonana stolarka,
- sprawdzenie prawidłowości wykonania z uwzględnieniem szczegółów konstrukcyjnych,
- sprawdzenie działania skrzydeł i elementów ruchomych, okuć oraz ich funkcjonowania,
- sprawdzenie prawidłowości zmontowania i uszczelnienia,
- sprawdzenie jakości powłok malarskich i zgodności koloru.
- sprawdzenie terenu wykonywania prac pod względem jakości pozostawionych po pracach pomieszczeń,
- sprawdzenie stanu placu budowy po wykonanych pracach.

9. Materiały i technologie

Materiały i technologie stosowane do wykonania robót muszą odpowiadać tym, jakie zostały wskazane w p. 5 – WYKONANIE ROBÓT:
dotyczy:

- materiałów drzewnych,
- materiałów malarskich i technologii malowania,
- okuć okiennych,
- szyb
- parapetów metalowych
- materiałów sypkich

Wykonawca potwierdzi w „DEKLARACJACH ZGODNOŚCI” prawidłowe zastosowanie materiałów z atestami producentów materiałów i zalecaną przez nich technologią wykonania.

12. Warunki odbioru robót

Prace podlegać będą odbiorowi przez komisję techniczno- konserwatorską z udziałem przedstawicieli Wojewódzkiego Konserwatora Zabytków, użytkownika i inwestora, pod kątem zgodności z oknami wzorcowymi , specyfikacją techniczną, z zasadami sztuki stolarskiej, budowlanej i konserwatorskiej oraz warunkami **Pozwolenia Konserwatorskiego**.

Na posiedzenie Komisji Odbioru Wykonawca dostarczy :

- świadectwo kwalifikacyjne na drewno warstwowo-klejone przeznaczone do produkcji okien i drzwi balkonowych,
- kartę techniczną zastosowanych farb do malowania zewnętrznych okien i drzwi balkonowych wraz z atestem higienicznym,
- kartę gwarancyjną na zasuwnice listwowe,
- kartę techniczną na uszczelki ,
- certyfikat na szyby zespolone,

Uznany będzie również kompleksowy atest higieniczny na wyroby okienne Wykonawcy, wydany przez uprawnione laboratorium.

13. Dokumentacja powykonawcza

W trakcie prac Wykonawca jest zobowiązany prowadzić pełną dokumentację fotograficzną poszczególnych faz produkcji, demontażu i montażu.

Na posiedzenie Komisji Odbioru końcowego należy dostarczyć dokumentację z przebiegu prac wykonaną zgodnie z instrukcją Krajowego Ośrodka Badań i Dokumentacji Zabytków (Instrukcja BMiOZ Seria B – T LXXII).

Przepisy wiążące:

PN-B-10085:2001	– Stolarka budowlana. Okna i drzwi. Wymagania i badania
PN-88/B-10085 Zmiana 2	– Stolarka budowlana. Okna i drzwi. Wymagania i badania. (Zmiana)
PN-88/B-10085/Az3:2001	– Stolarka budowlana. Okna i drzwi. Wymagania i badania. (Zmiana Az3)
PN-B-91000:1996	– Stolarka budowlana. Okna i drzwi. Terminologia.
PN-75/B-94000	– Okucia budowlane. Podział.
PN-EN 12365-1:2004(U)	– Okucia budowlane, uszczelki i taśmy uszczelniające do drzwi, okien żaluzji i ścian osłonowych. Część 1: Wymagania eksploatacyjne i klasyfikacje
PN-EN 12051: 2002	– Okucia budowlane. Zasuwy drzwiowe i okienne. Wymagania i metody badań.
PN-B-05000:1996	– Okna i drzwi. Pakowanie, przechowywanie, transport.
PN-72/B-10180	– Roboty szklarskie. Warunki i badania techniczne przy odbiorze.
PN-78/B-13050	– Szkło płaskie walcowane.
PN-B-13079:1997	– Szkło budowlane. Szyby zespolone.
PN-B-30150:97	– Kit budowlany trwale plastyczny.
BN-67/6118-25	– Pokosty sztuczne i syntetyczne.
PN-C-81901:2002	– Farby olejne do gruntowania ogólnego stosowania.
PN-C-81901:2002	– Farby olejne i ftalowe nawierzchniowe ogólnego stosowania.
BN-71/6113-46	– Farby chemoutwardzalne na stolarkę budowlaną.
PN-C-81607:1998	– Emalie olejno-żywiczne, ftalowe modyfikowane i ftalowe kopolimeryzowane styrenowane

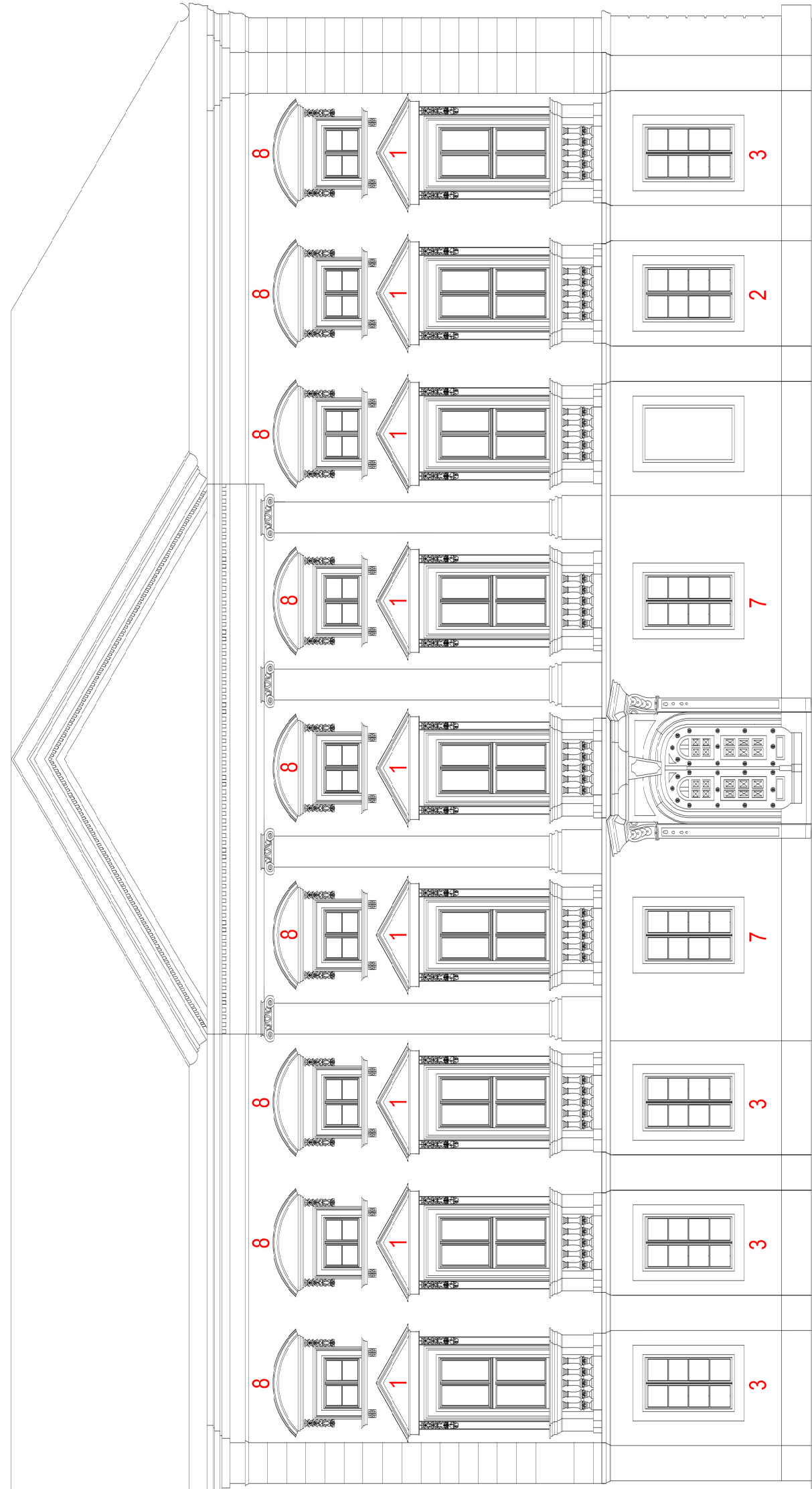
Czerwiec 2016 r.

Opracował: mgr Kazimierz Czepiel

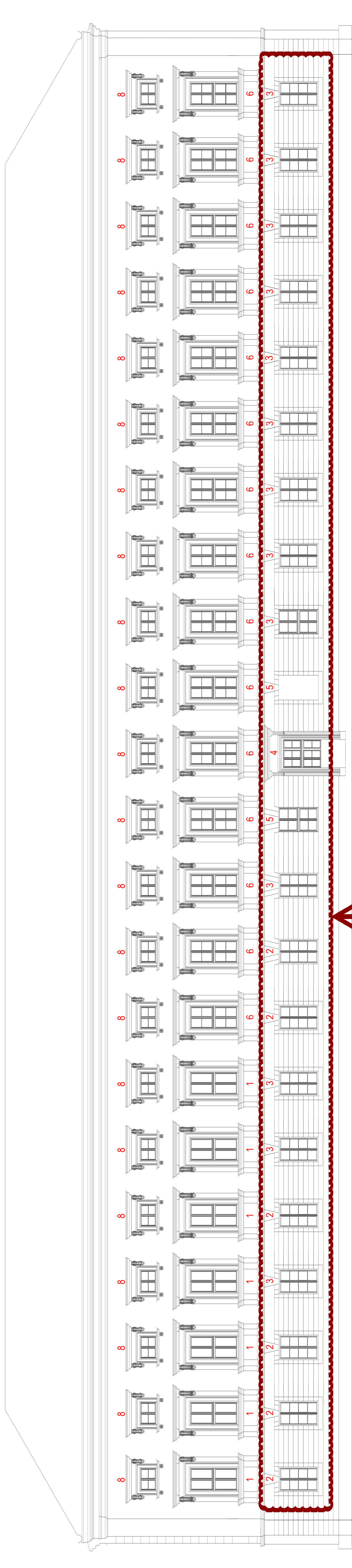
Przedmiar robót

Zestawienie stolarki okiennej do konserwacji i odtworzenia

Nr okna	Szer.w ościeżnicy	Wys. w ościeżnicy	Szt.	m2	
Okno nr O1	1,22	2,56	16	49,97	Przedmiar 1
Okno nr O2	1,35	2,18	7	20,60	Przedmiar 2
Okno nr O3	1,35	2,18	20	58,86	Przedmiar 3
Okno nr O4	1,54	2,08	1	3,20	wg Przedmiar 6
Okno nr O5	1,3	2,13	2	5,53	wg Przedmiar 6
Okno nr O6	1,21	2,5	19	57,47	Przedmiar 6
Okno nr O7	1,36	2,15	2	5,84	Przedmiar 7
Okno nr O8	1,25	0,9	33	37,42	Przedmiar 8
Okno nr O9	1,21	0,9	2	2,17	wg Przedmiar 8
Razem			102	240,80 m2	

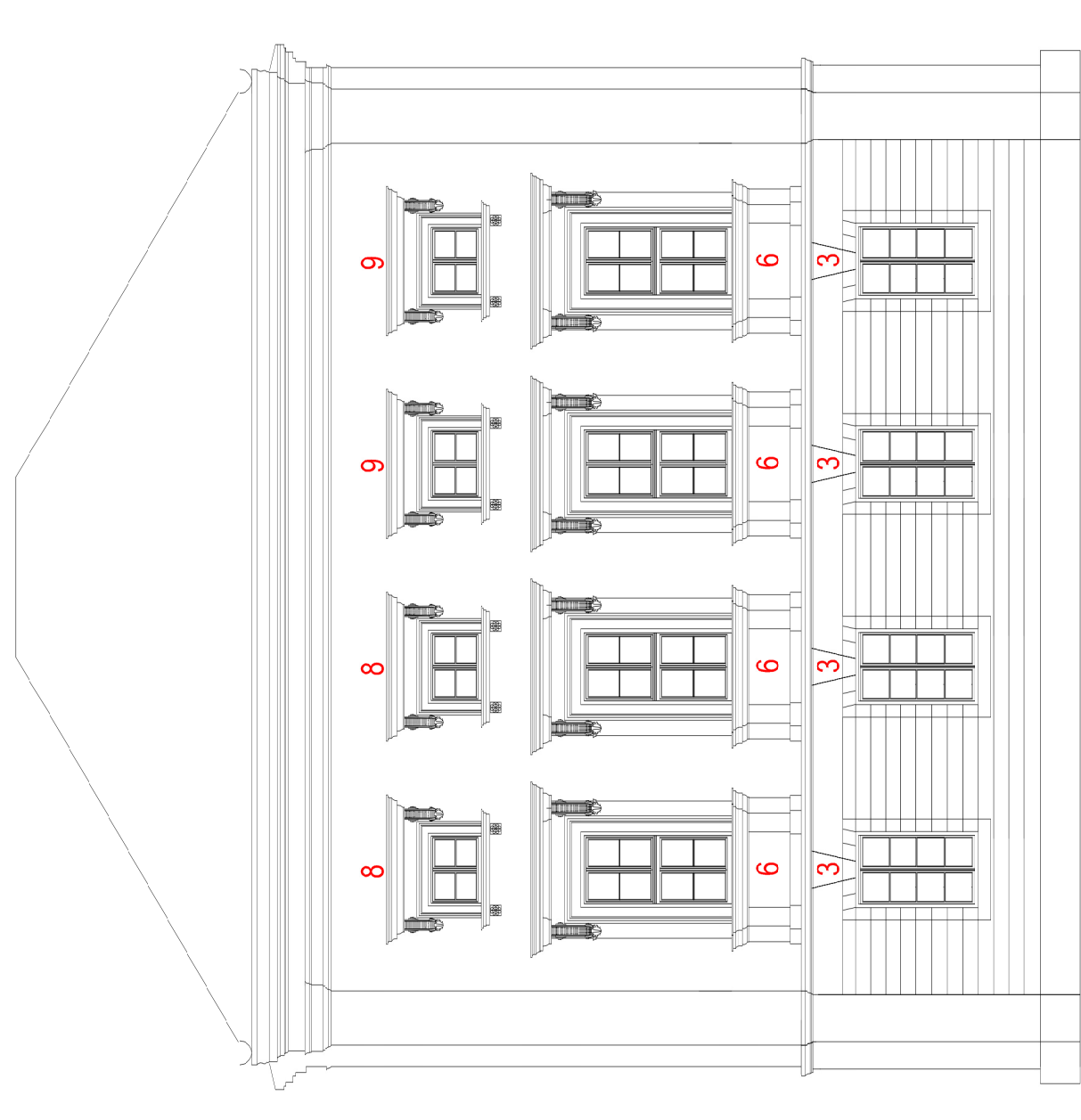


ULICA ŚW. ANNY



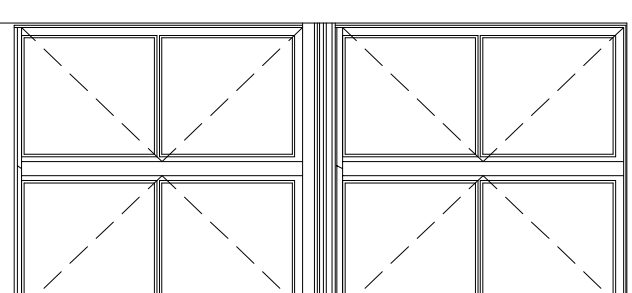
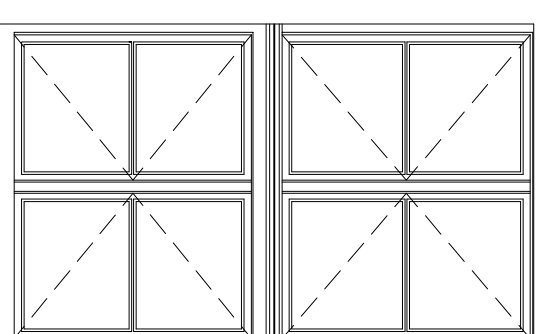
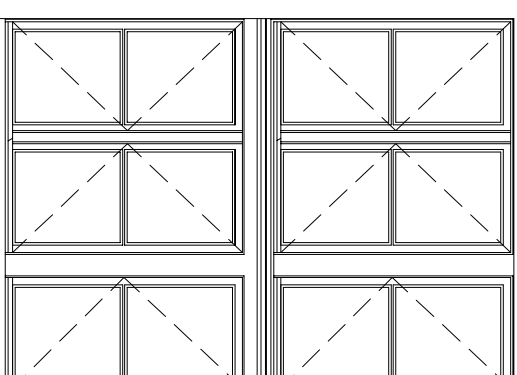
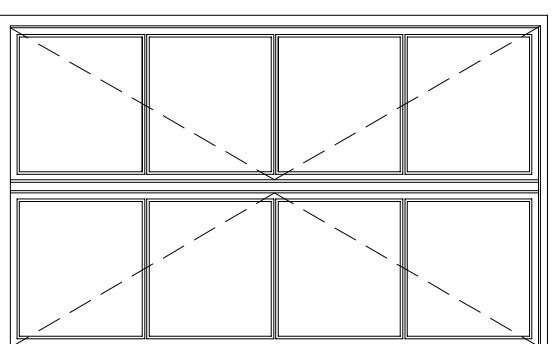
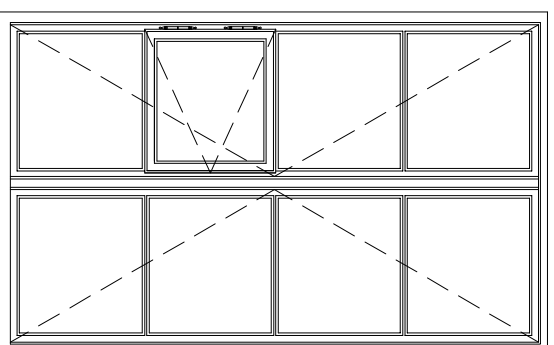
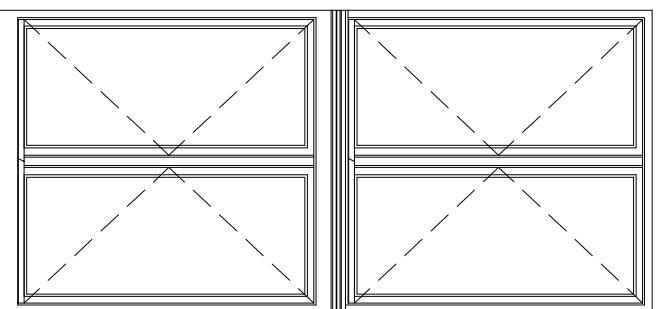
ULICA JAGIELLOŃSKA

ZAKRES III ETAPU REALIZACJI



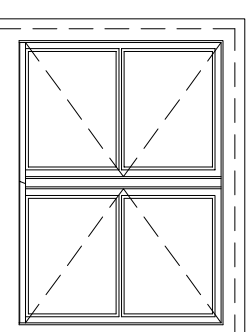
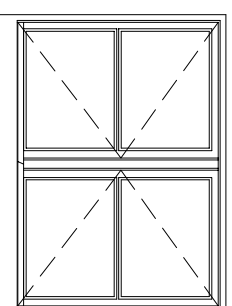
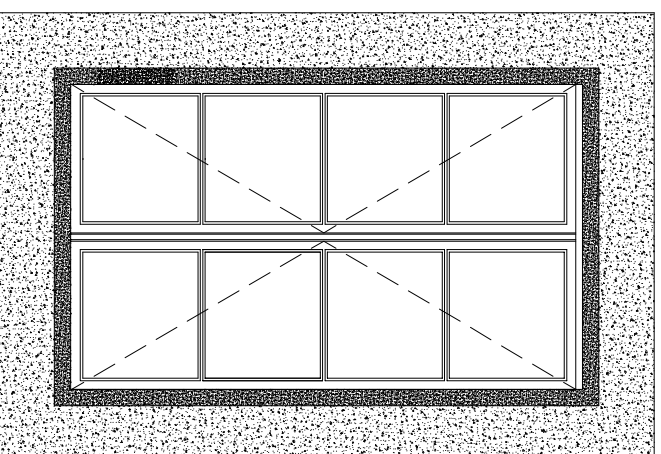
ULICA GOŁĘBIA

Pracownia Projektowa Konsultingowa Sztuka Architekcyjna Kazimierz Czapeliński ul. Na Błonie 131/141 Data: maj 2016 r. Skala: nieskalowany Nr rysunku: T.II	Opracował: techn. stol. art. mgr Kazimierz Czapeliński 164/04
	Obiekt: Collegium Kolegiata w Krakowie
	Temat: Koncepcyjny program odnowienia i konserwacji fasad od strony ulic: św. Anny, Jagiellońskiej, Gołębiej
	Tytuł: Schemat rozmieszczenia okien w elewacji.



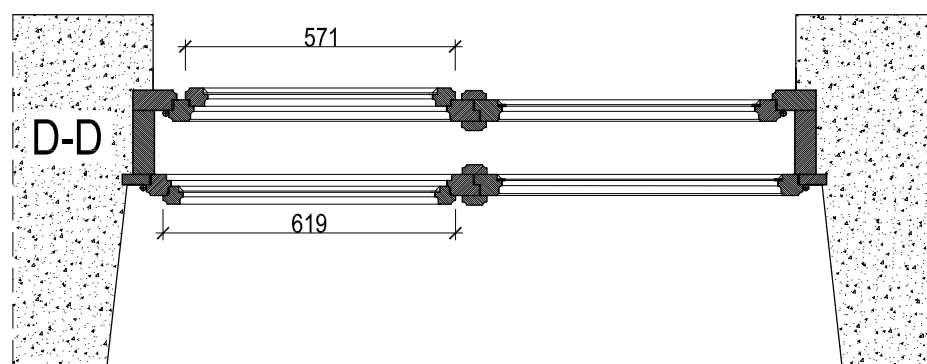
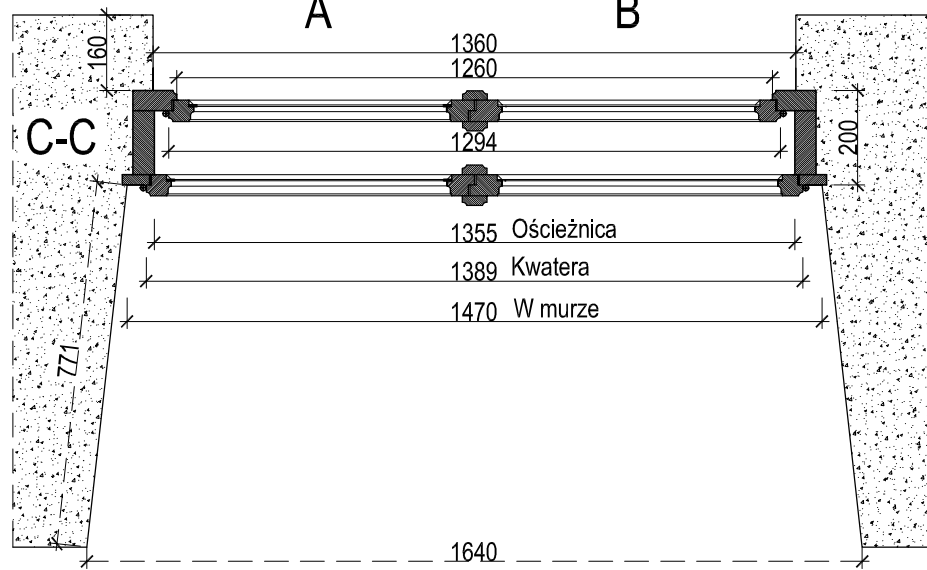
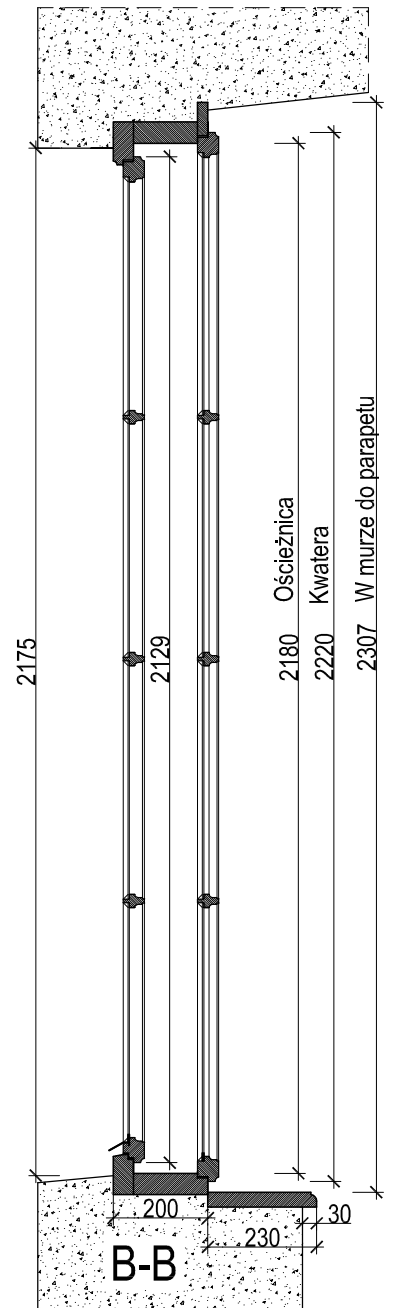
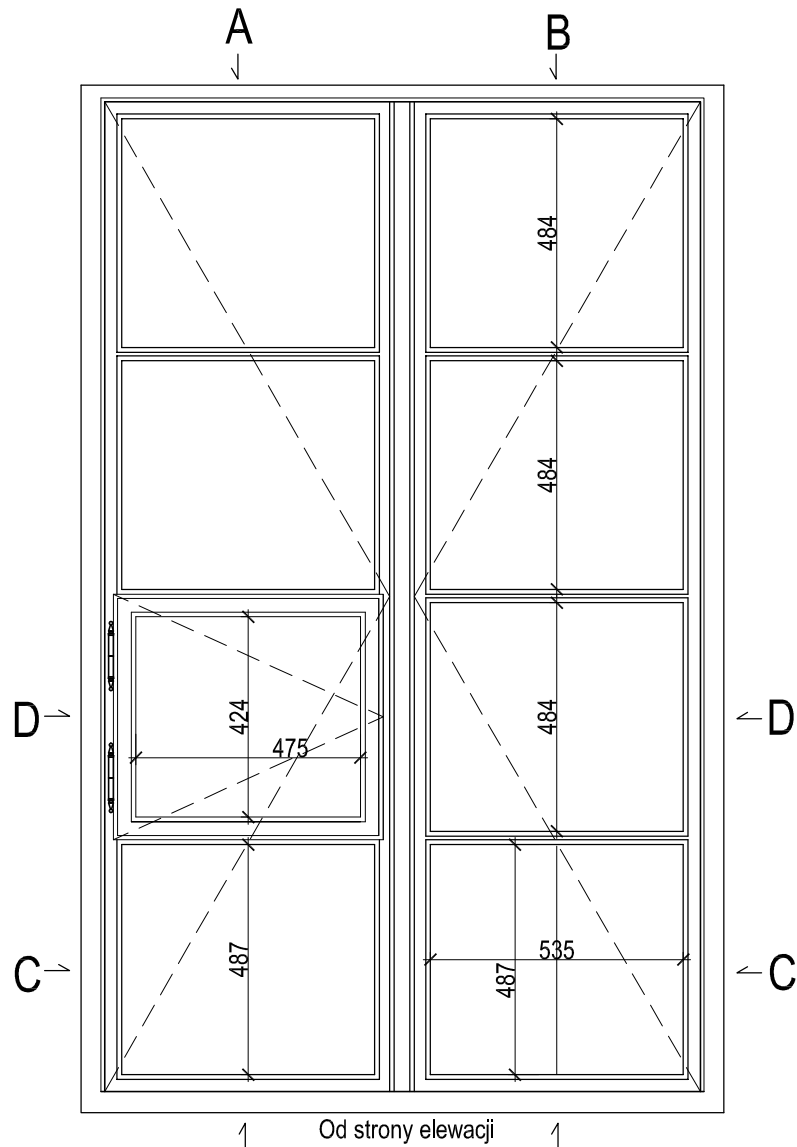
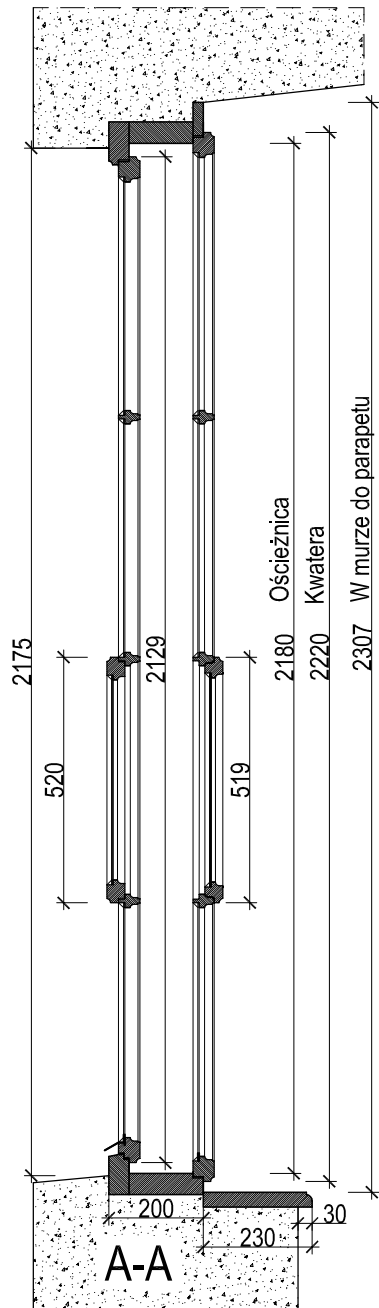
Nr okna	01	02	03	04	05	06
Wymiar w ościeżnicy	122 x 256	135 x 218	135 x 218	154 x 208	130 x 213	121 x 250
Ilość	16	7	20	1	2	19
Nr rysunków	Rys. 01, 01a	Rys. 02, 02a, 02b	Rys. 03, 03a	Rys. 04, 04a, 04b, 04c, 04d	Rys. 05	Rys. 06, 06a, 06b

Wymiary każdego otworu sprawdzić w naturze

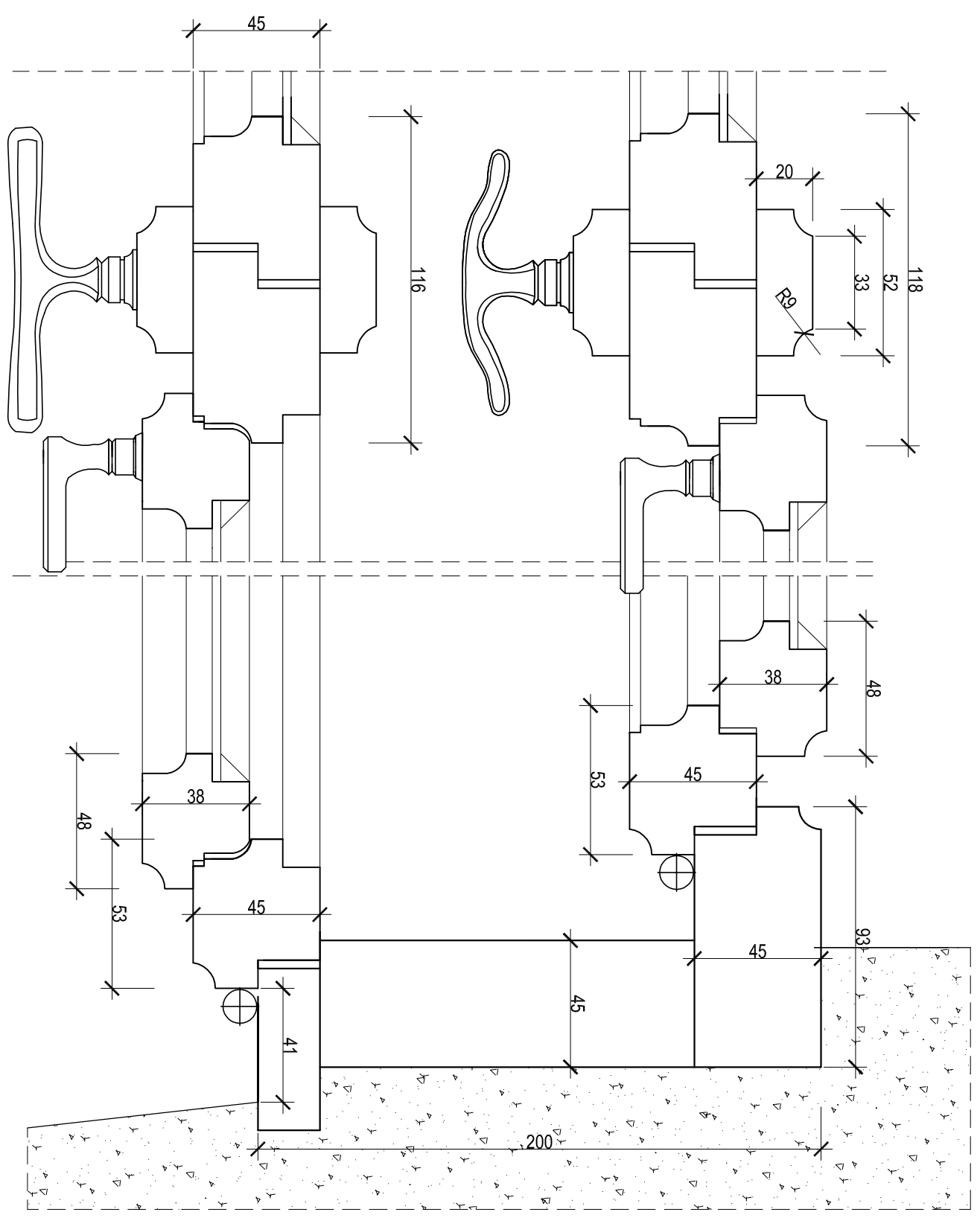
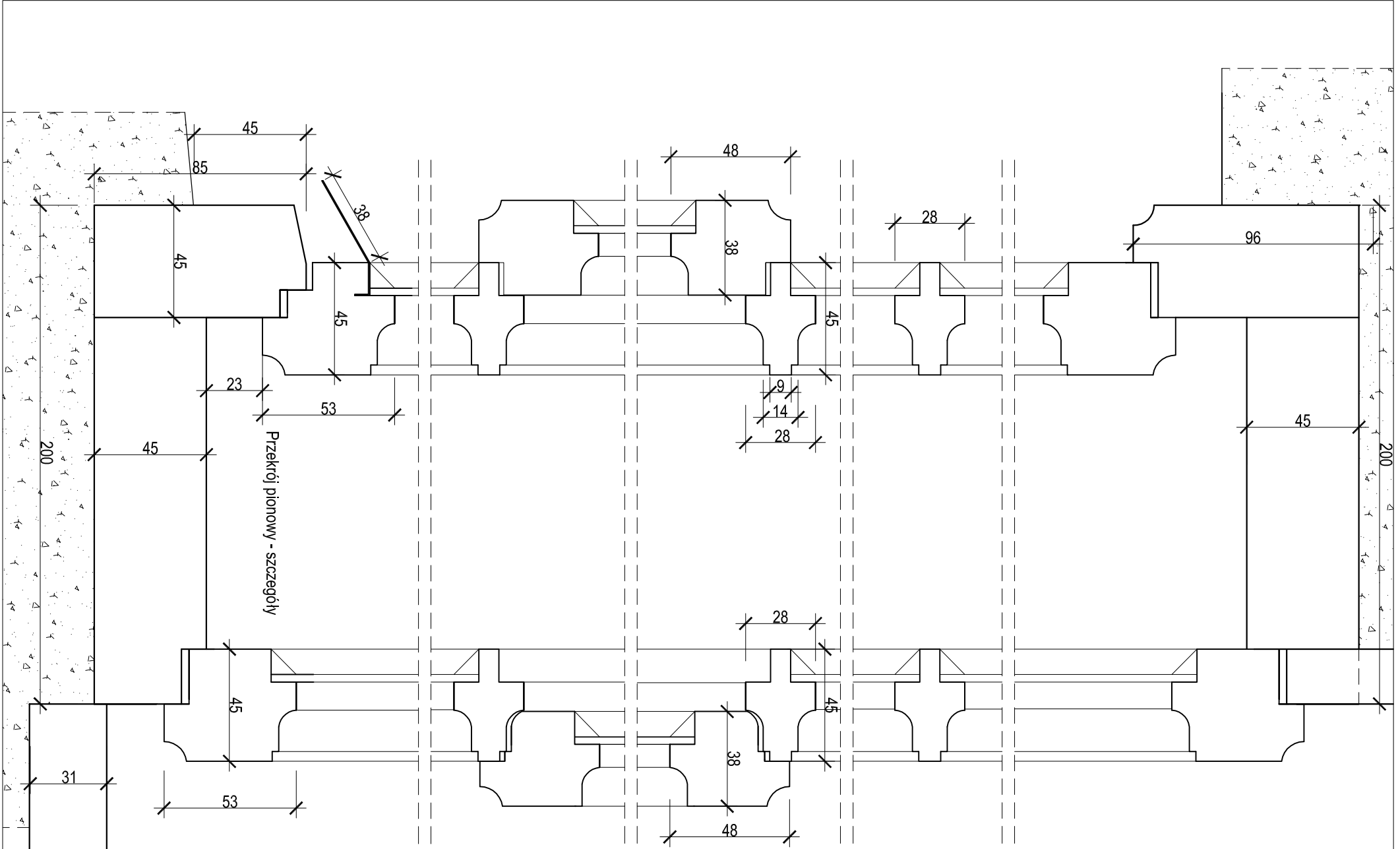


Nr okna	07	08	09
Wymiar w ościeżnicy	136 x 215	126 x 90	121 x 90
Ilość	2	33	2
Nr rysunków	Rys. 07	Rys. 08	Rys. 09, 09a

Pracownia Dokumentacji Konserwatorskiej Stolarstwa Artystycznego Kazimierz Czepiel, 30-147 Kraków ul. Na Błonie 13/141 Data: maj 2016 r. Skala: 1:30 Nr rysunku: T.1	Opracował: techn.stol. art. mgr Kazimierz Czepiel, zasw. 164/94 Obiekt: Collegium Koflająca w Krakowie Temat: Konserwatorski program odnowienia stolarki okiennej w fasadach od strony ulic: św. Anny, Jagiellońskiej, Gołępiej Tytuł: Zestawienie stolarki okiennej do odnowienia
---	---

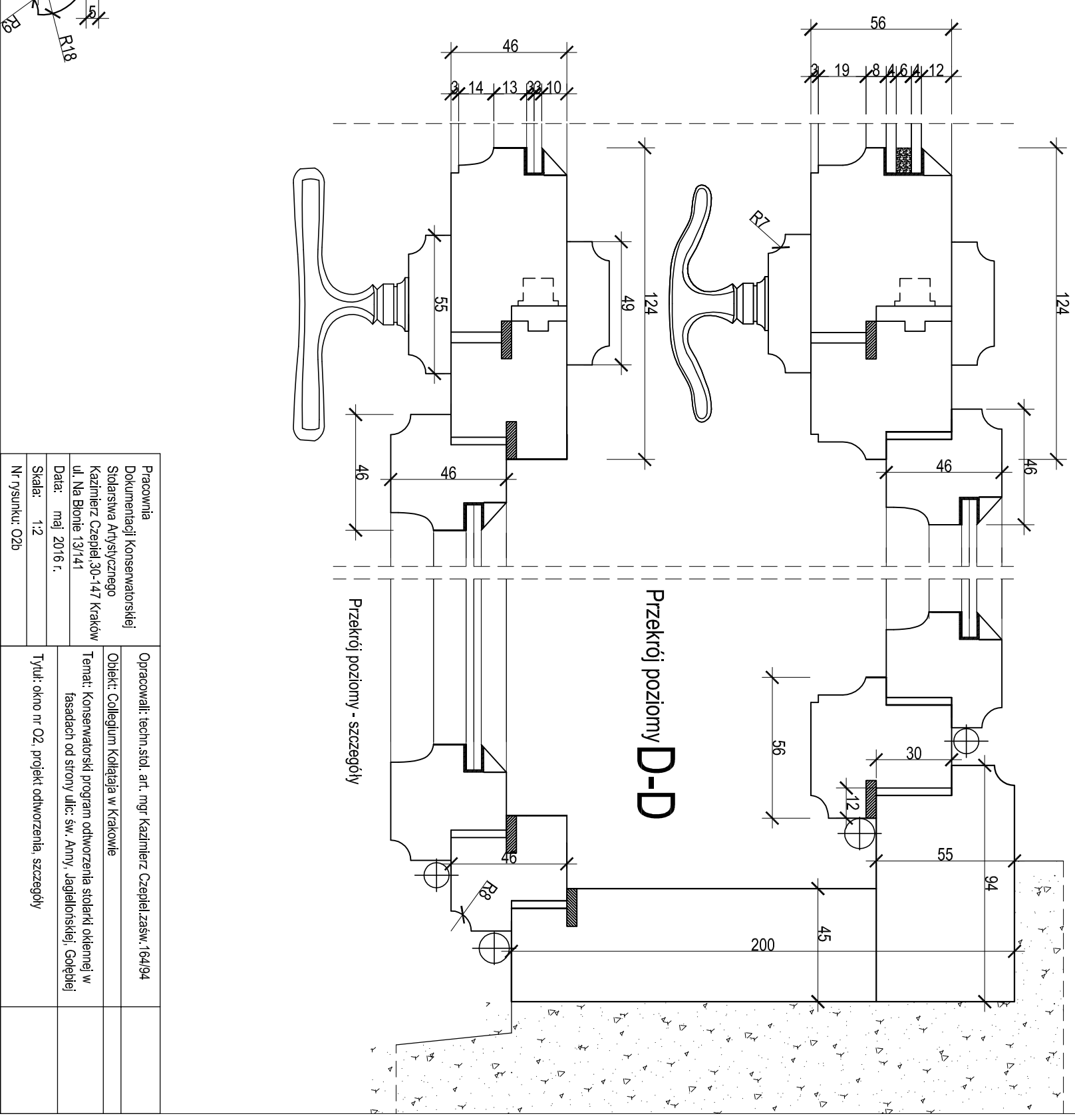
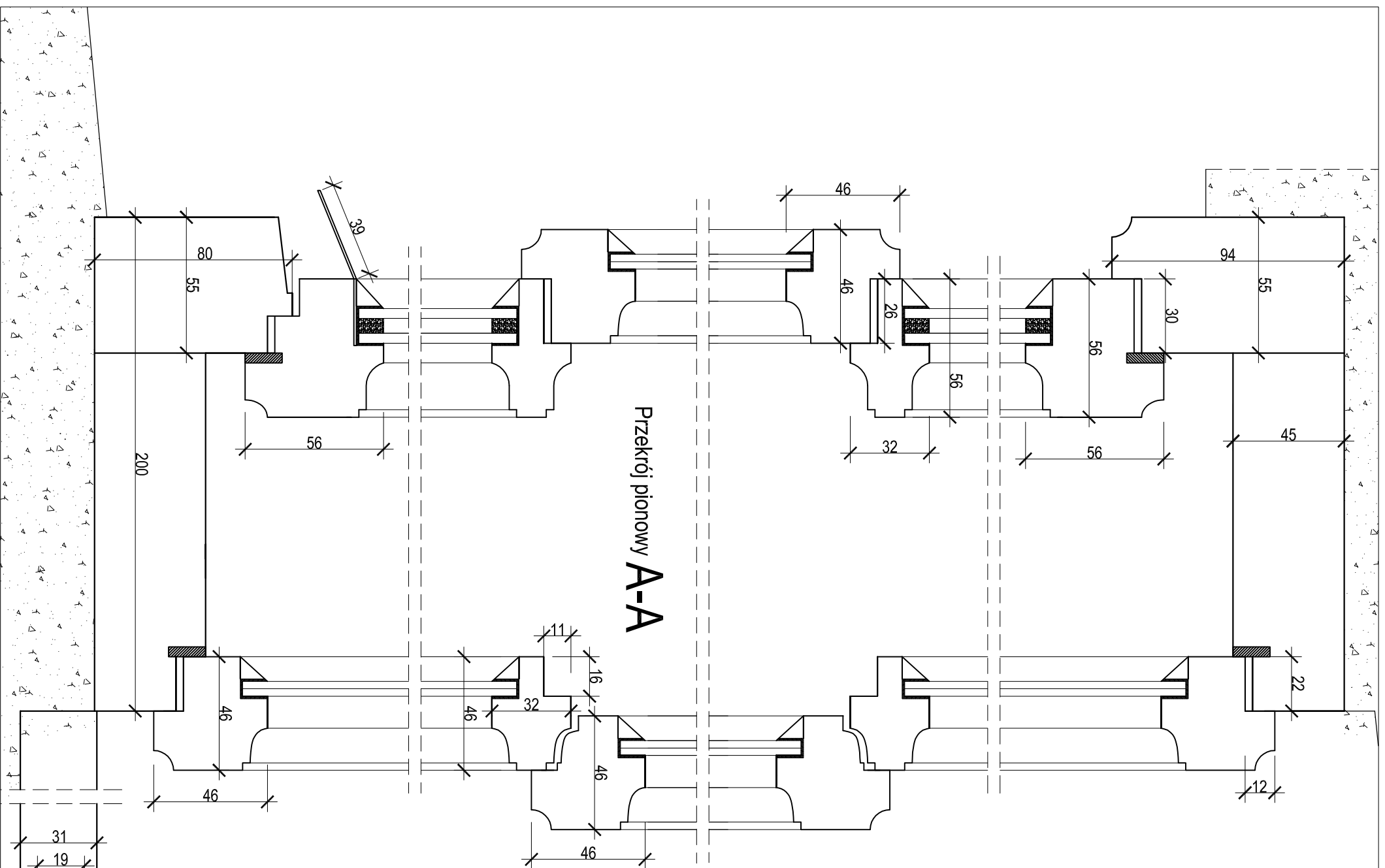


Pracownia Dokumentacji Konserwatorskiej Stolarstwa Artystycznego Kazimierz Czepiel, 30-147 Kraków ul. Na Błonie 13/141	Opracowali: techn.stol. art. mgr Kazimierz Czepiel.zaśw.164/94	
Data: maj 2016 r.	Objekt: Collegium Kollątaja w Krakowie	
Skala: 1:16	Temat: Konserwatorski program odtworzenia stolarki okiennej w fasadach od strony ulic: św. Anny, Jagiellońskiej, Gołębiej	
Nr rysunku: O2	Tytuł: okno nr O2, inwentaryzacja	

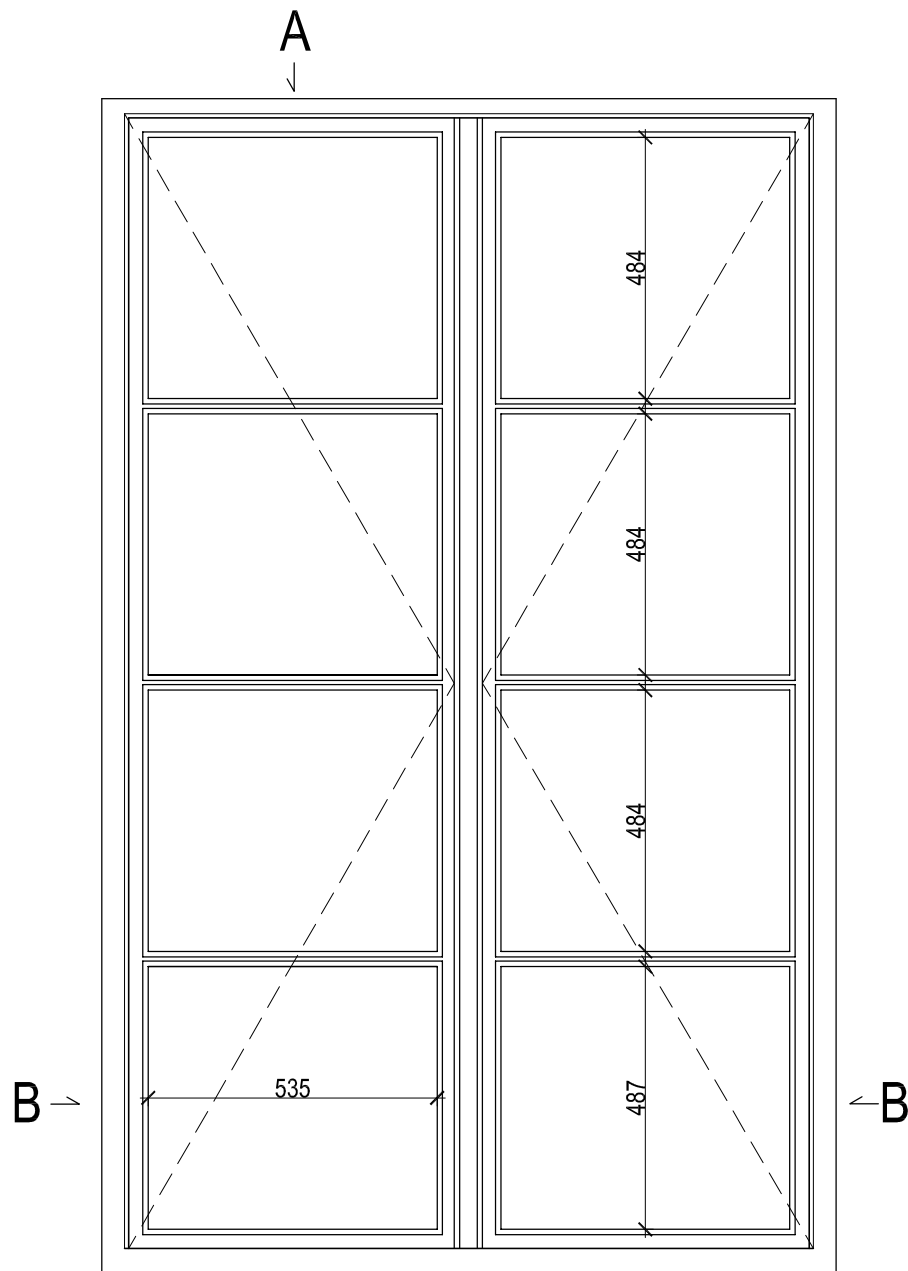


Pracownia Dokumentacji Konsenwatorskiej Stolarstwa Artystycznego Kazimierz Czeplak, 30-147 Kraków ul. Na Błonie 13/141 Data: maj 2016 r. Skala: 1:2 Nr rysunku: O2a	Opracowali: techn. stol. art. mgr Kazimierz Czeplak, zaśw. 164/94 Obiekt: Collegium Kolałaja w Krakowie Temat: konserwatorski program odnowienia stolarki okiennej w fasadach od strony ulic: św. Anny, Jagiellońskiej, Gołępiej
	Tytuł: okno nr O2, inwentaryzacja, szczegóły

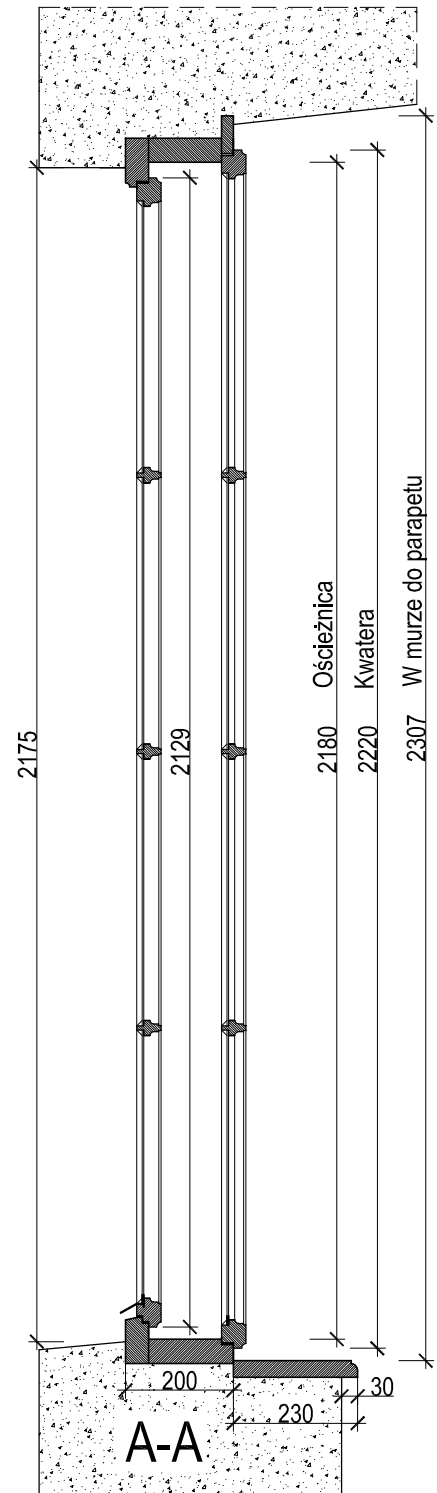
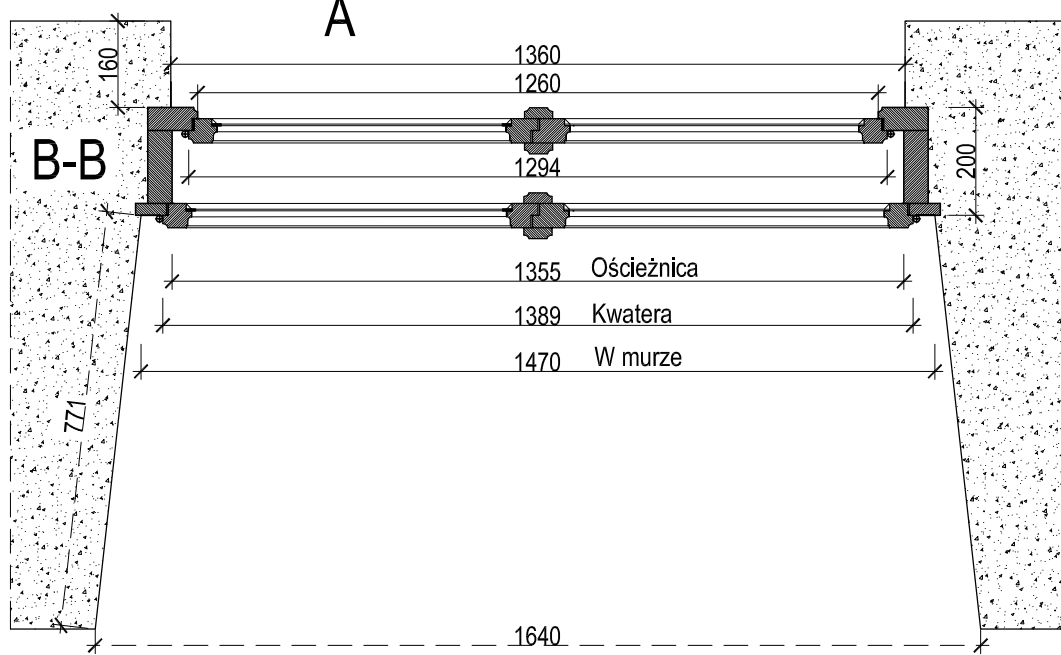
Okna otworzyć jako skrzynekowe z zachowaniem kształtu profilu, z zachowaniem wymiarów szerokości elementów w widoku od strony elewacji i od strony wnętrza, z zachowaniem wymiarów światła szyb. Oryginalne mechanizmy zamknięcia: zawiasy, odbijniki, klamki, przyczytnywacze przeciwwiatrowe - poddać konserwacji (brakujące zrekonstruować) i przelożyć do otworzonych kwater. Okapniki drewniane, jak oryginalne. Kwatery letnie oszkląć szybą zespoloną (4+6+4), kwatery zimowe szybą bezpieczną 3mm + folia + 3 mm na listewki. Okna malować w kolorze "biały pałacowy" RAL 9001. Przed przystąpieniem do seryjnej produkcji należy wykonać i przedstawić do zatwierdzenia okno modelowe, niemalowane, nieoszkłone, niewbudowane, z zawiasami i klamkami ora z próbką koloru.



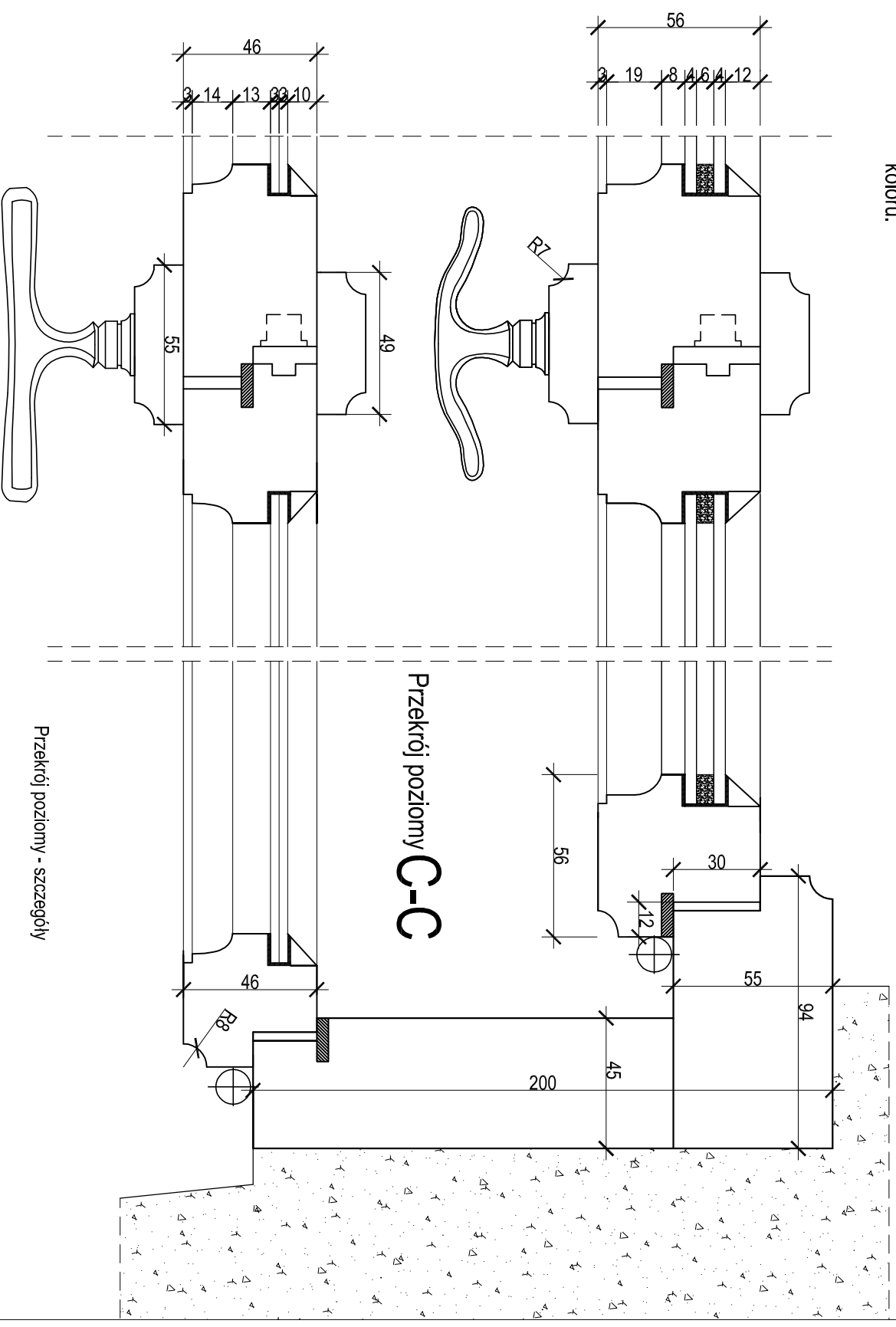
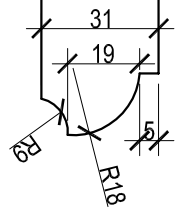
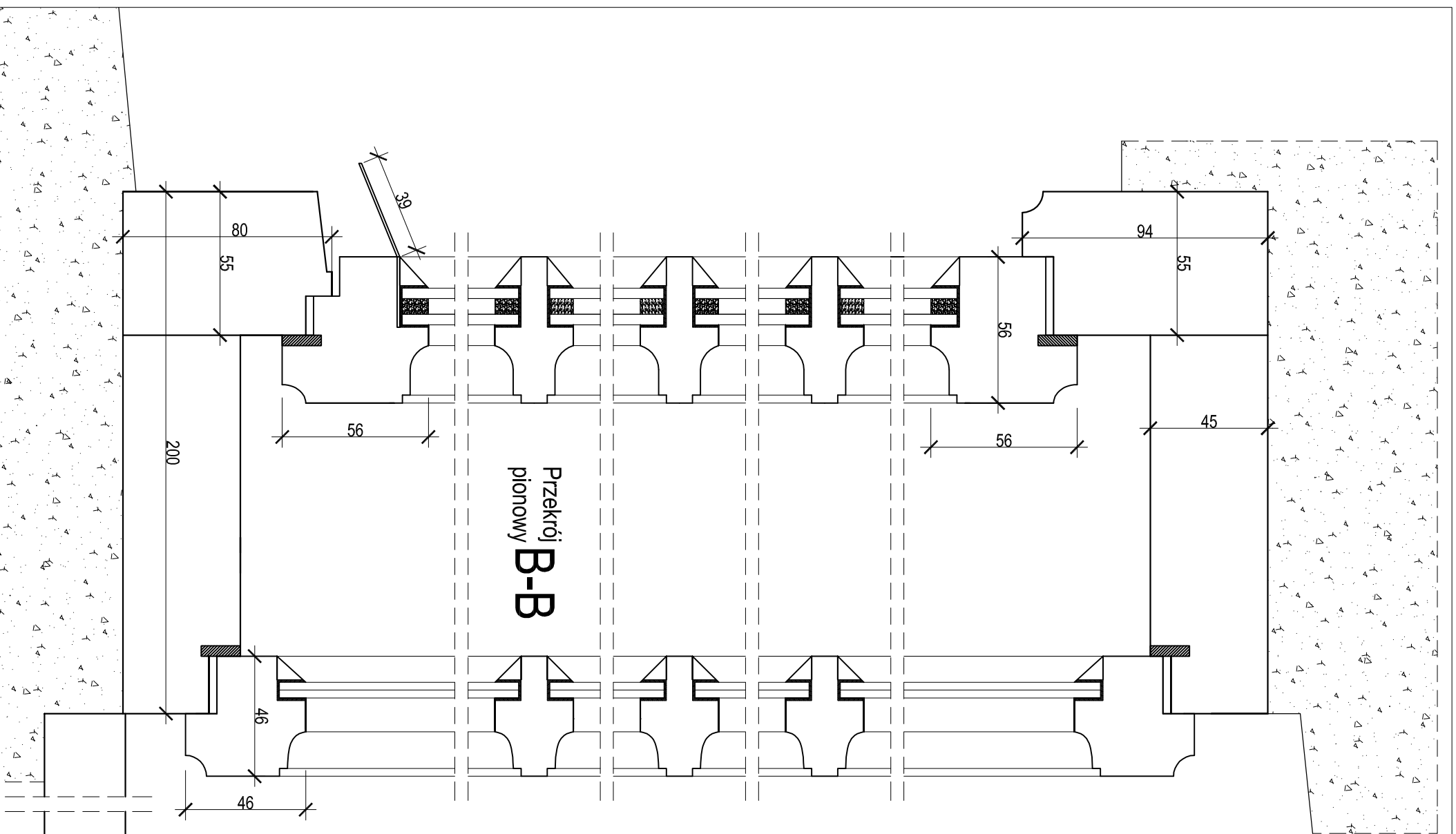
Pracownia Dokumentacji Konserwatorskiej Stolarstwa Artystycznego Kazimierz Czepiel, 30-147 Kraków ul. Na Błonie 13/141 Data: maj 2016 r. Skala: 1:2 Nr rysunku: O2b	Opracowali: techn. stol. art. mgr Kazimierz Czepiel, zaśw. 164/94 Obiekt: Collegium Kolałaja w Krakowie Temat: konserwatorski program odnowienia stolarki okiennej w fasadach od strony ulic: św. Anny, Jagiellońskiej, Golebkiej Tytuł: okno nr O2, projekt odnowienia, szczegóły
---	---



Od strony elewacji

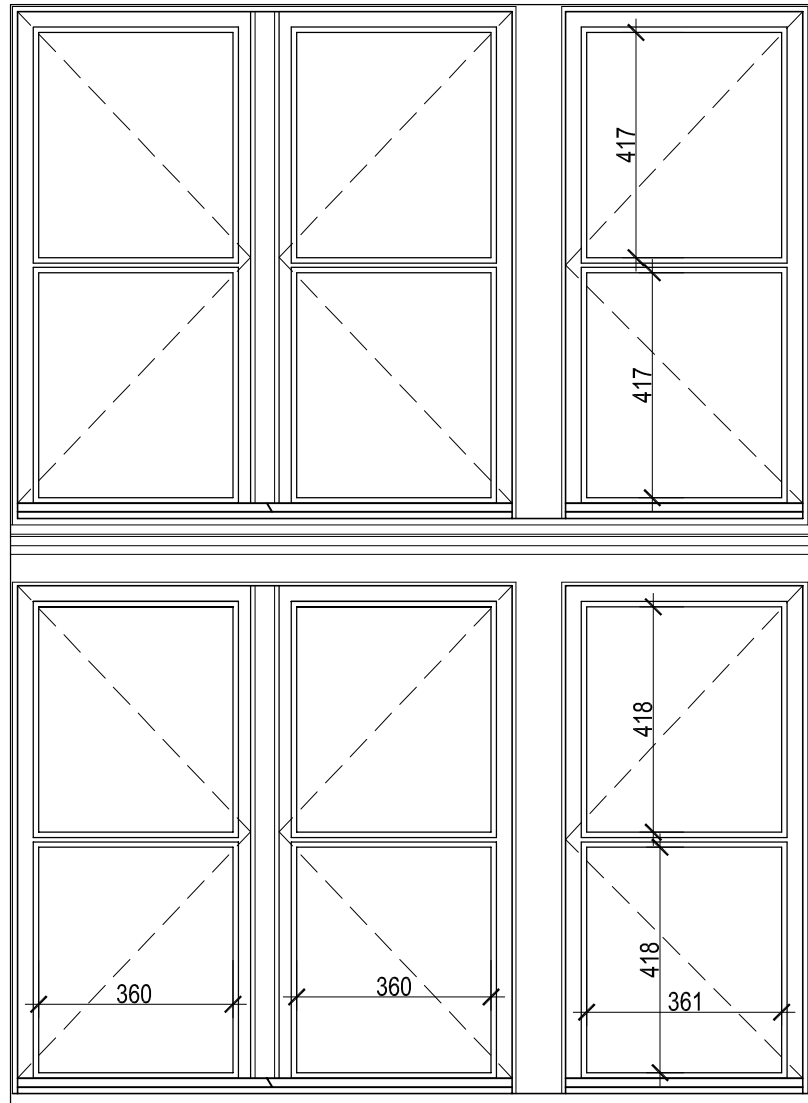


Pracownia Dokumentacji Konserwatorskiej Stolarstwa Artystycznego Kazimierz Czepiel, 30-147 Kraków ul. Na Błonie 13/141	Opracowali: techn.stol. art. mgr Kazimierz Czepiel.zaśw.164/94	
Data: maj 2016 r.	Objekt: Collegium Kollątaja w Krakowie	
Skala: 1:14	Temat: Konserwatorski program odtworzenia stolarki okiennej w fasadach od strony ulic: św. Anny, Jagiellońskiej, Gołębiej	
Nr rysunku: O3	Tytuł: okno nr O3, inwentaryzacja	

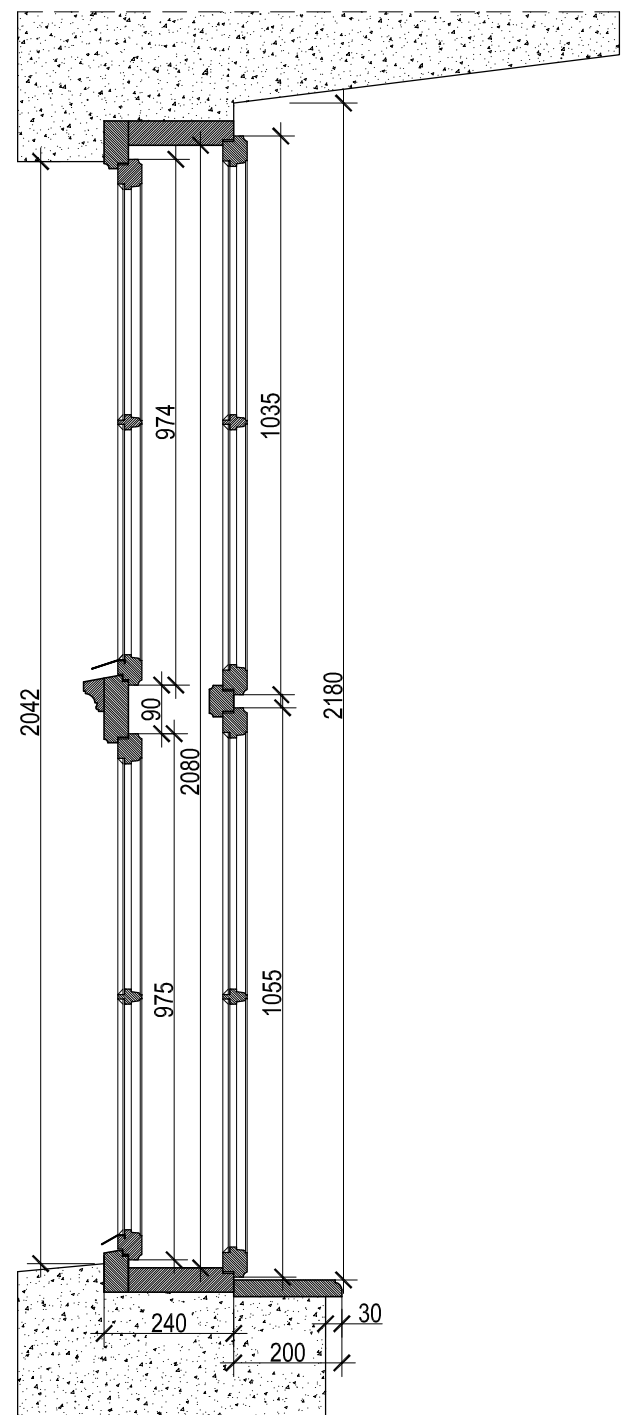


Okna otworzyć jako skrzynekowe z zachowaniem kształtu profilu, z zachowaniem wymiarów szerokości elementów w widoku od strony elewacji i od strony wnętrza, z zachowaniem wymiarów światła szyb. Oryginalne mechanizmy zamknięcia: zawiasy, odbojniki, klanki, przyczytnywacze przeciwwiatrowe - poddać konserwacji (brakujące zrekonstruować) i przelożyć do otworzonych kwater. Okapniki drewniane, jak oryginalne. Kwatery letnie oszkląć szybą zespoloną (4+6+4), kwatery zimowe szybą bezpieczną 3mm + folia + 3 mm na listewki. Okna malować w kolorze "bieli pałacowej" RAL 9001. Przed przystąpieniem do seryjnej produkcji należy wykonać i przedstawić do zatwierdzenia okno modelowe, niemalowane, nieoszkłone, niewbudowane, z zawiasami i klankami ora z próbką koloru.

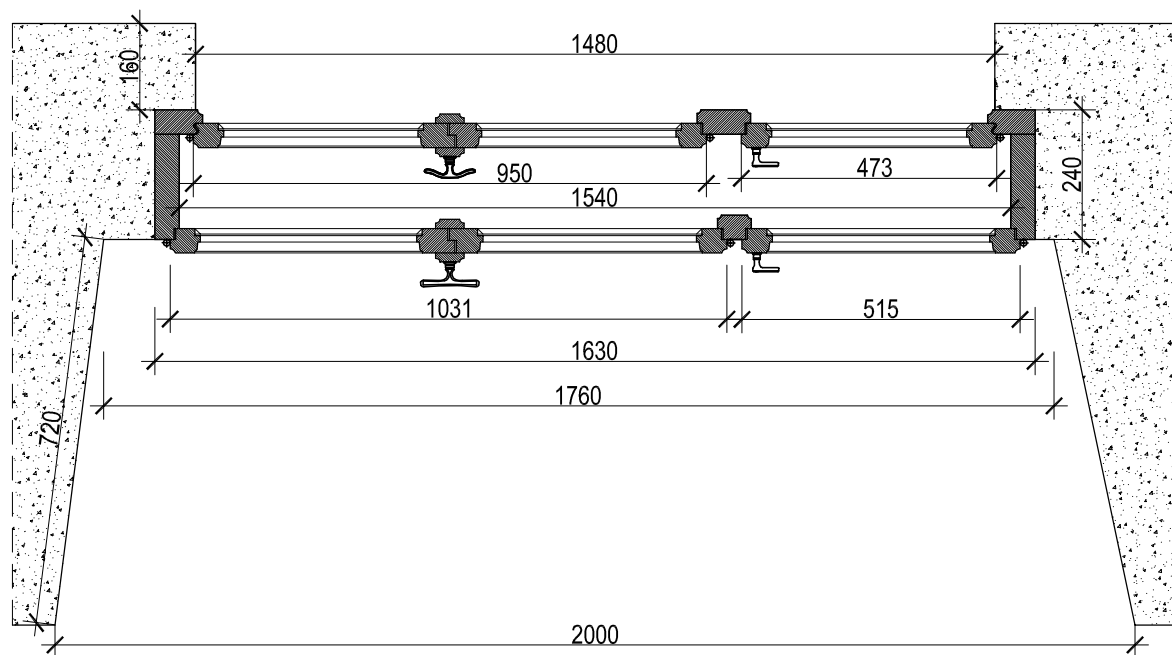
Pracownia Dokumentacji Konserwatorskiej Stolarstwa Artystycznego Kazimierz Czepiel 30-147 Kraków ul. Na Błonie 13/141 Data: maj 2016 r. Skala: 1:2 Nr rysunku: O3a	Opracowali: techn. stol. art. mgr Kazimierz Czepiel zaśw. 164/94 Objekt: Collegium Kolałaja w Krakowie Temat: konserwatorski program odnowienia stolarki okiennej w fasadach od strony ulic: św. Anny, Jagiellońskiej, Gołębiej	
--	---	--



Widok od strony elewacji

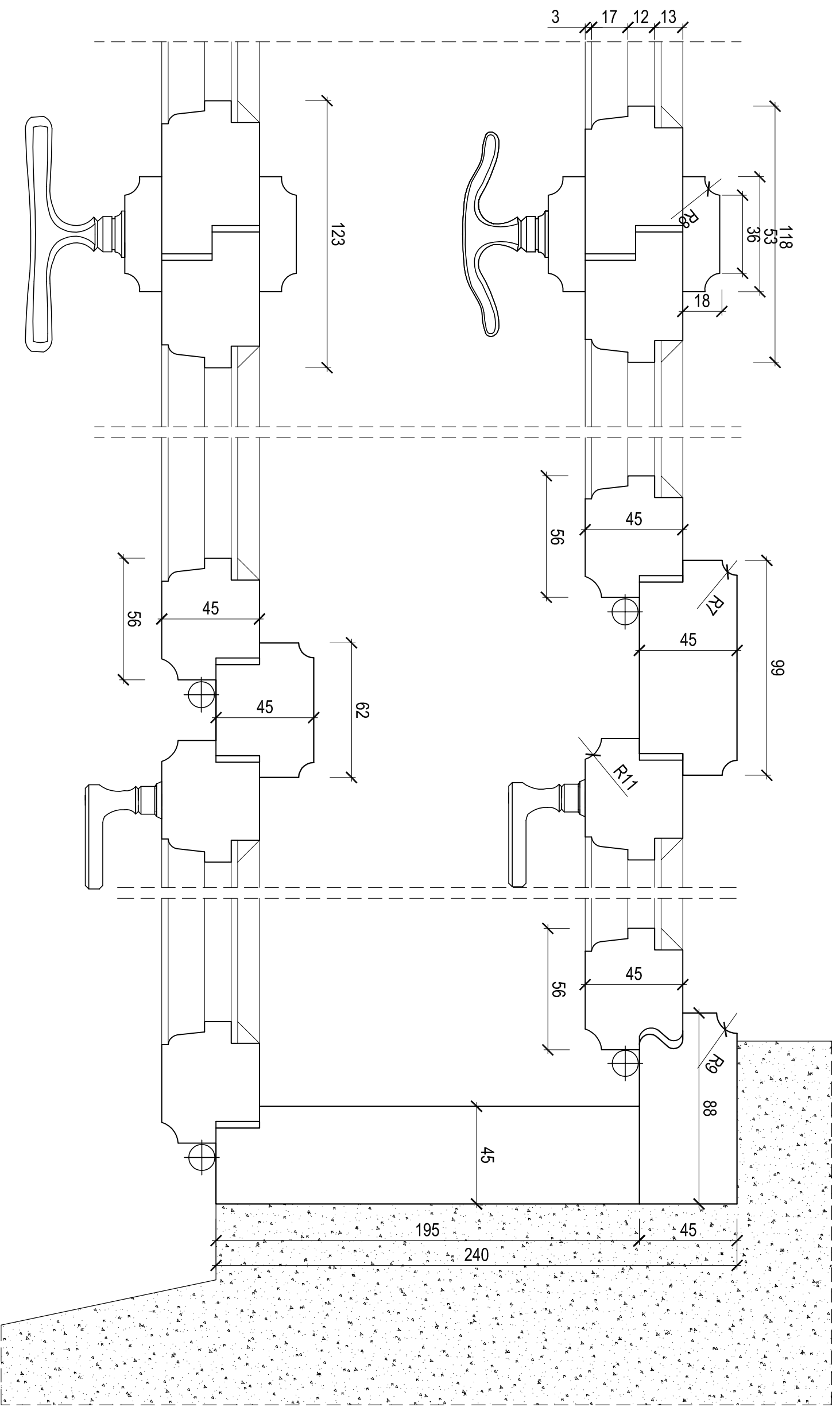


Przekrój pionowy

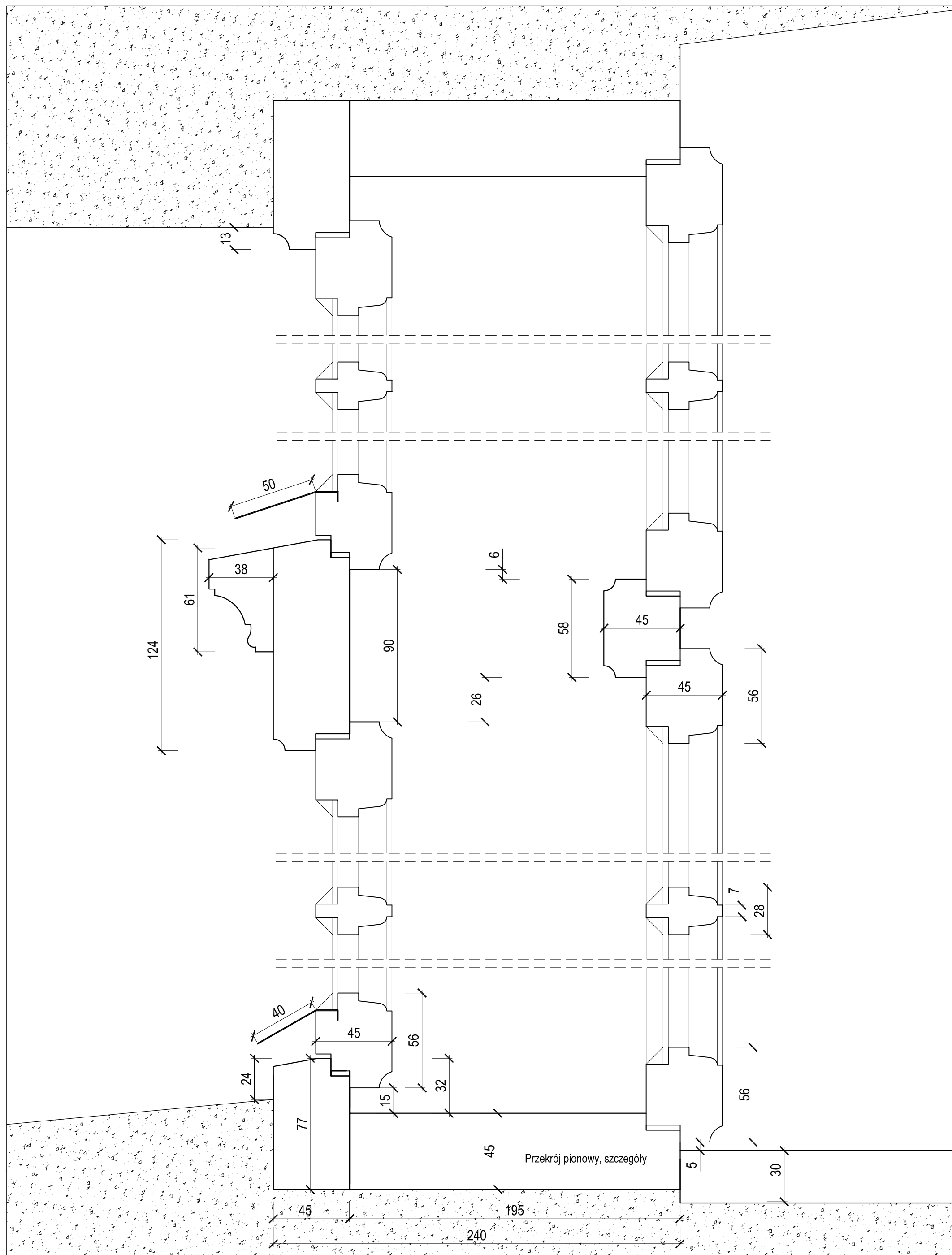


Przekrój poziomy

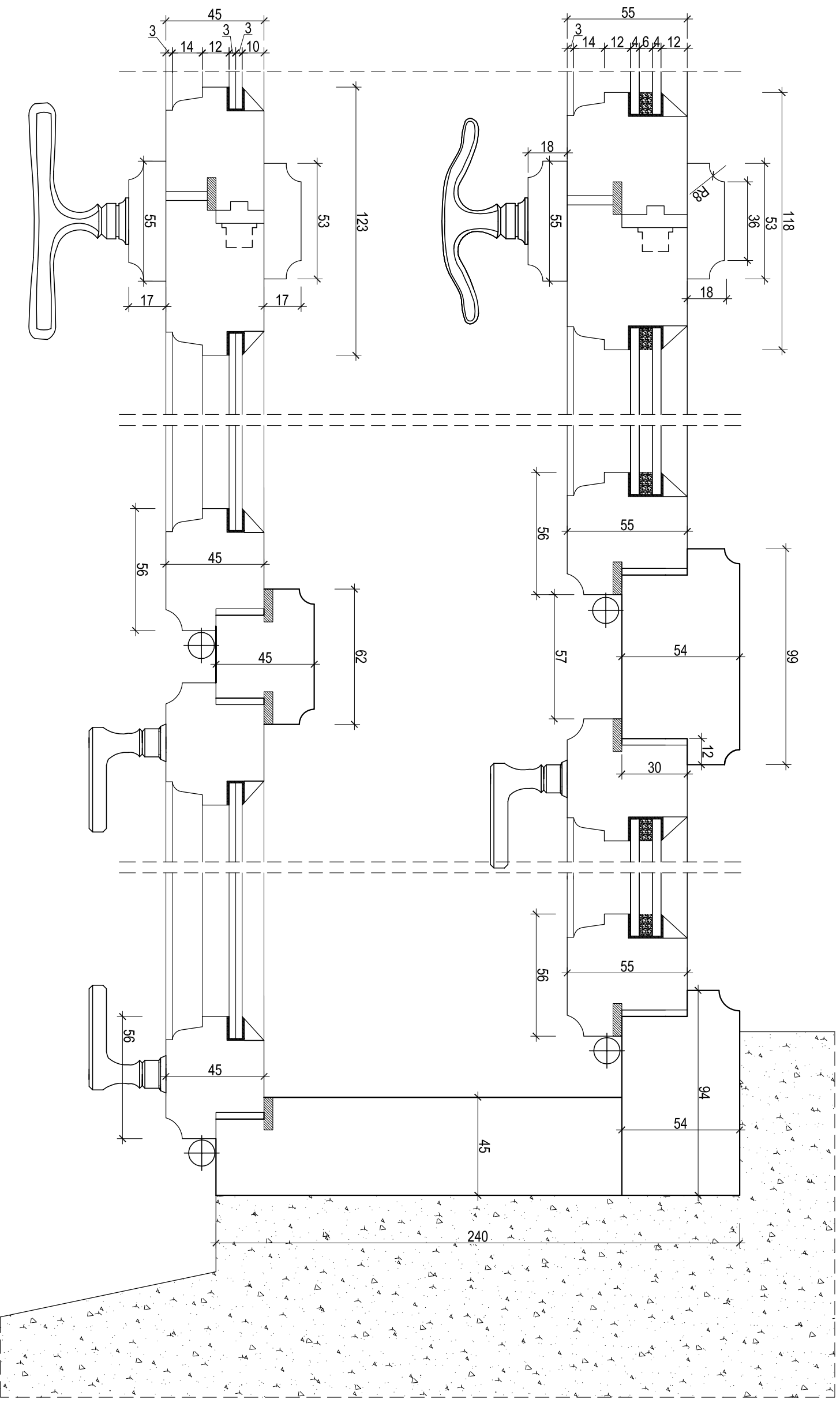
Pracownia Dokumentacji Konserwatorskiej Stolarstwa Artystycznego Kazimierz Czepiel, 30-147 Kraków ul. Na Błonie 13/141	Opracowali: techn.stol. art. mgr Kazimierz Czepiel.zaśw.164/94	
Data: maj 2016 r.	Objekt: Collegium Kollątaja w Krakowie	
Skala: 1:14	Temat: Konserwatorski program odtworzenia stolarki okiennej w fasadach od strony ulic: św. Anny, Jagiellońskiej, Gołębiej	
Nr rysunku: O4	Tytuł: okno nr O4, inwentaryzacja	



Pracownia Dokumentacji Konsenwatorskiej Stolarstwa Artystycznego Kazimierz Czepiel, 30-147 Kraków ul. Na Błonie 13/141 Data: maj 2016 r. Skala: 1:2 Nr rysunku: O4a	Opracowali: techn. stol. art. mgr Kazimierz Czepiel, zaśw. 164/94 Objekt: Collegium Kolałaja w Krakowie Temat: konserwatorski program odnowienia stolarki okiennej w fasadach od strony ulic: św. Anny, Jagiellońskiej, Golebiej
	Tytuł: okno nr O4, inwentaryzacja, szczegóły, przekrój poziomy

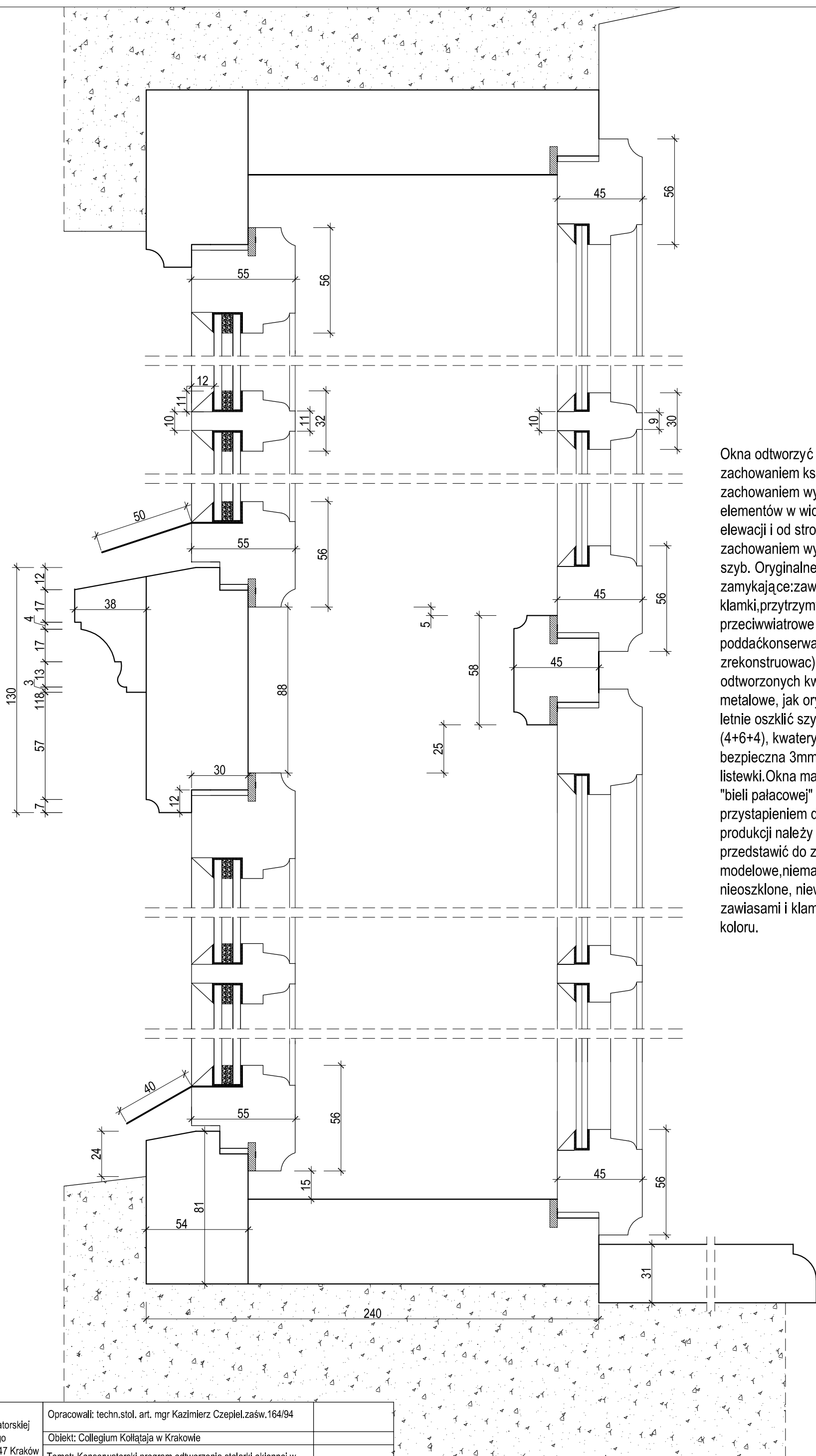


Pracownia Dokumentacji Konserwatorskiej Stolarstwa Artystycznego Kazimierz Czepiel, 30-147 Kraków ul. Na Błonie 13/141	Opracowali: techn.stol. art. mgr Kazimierz Czepiel.zaśw.164/94
Data: maj 2016 r.	Objekt: Collegium Kollątaja w Krakowie
Skala: 1:2	Temat: Konserwatorski program odtworzenia stolarki okiennej w fasadach od strony ulic: św. Anny, Jagiellońskiej, Gołębiej
Nr rysunku: O4b	Tytuł: okno nr O4, inwentaryzacja, szczegóły, przekrój pionowy



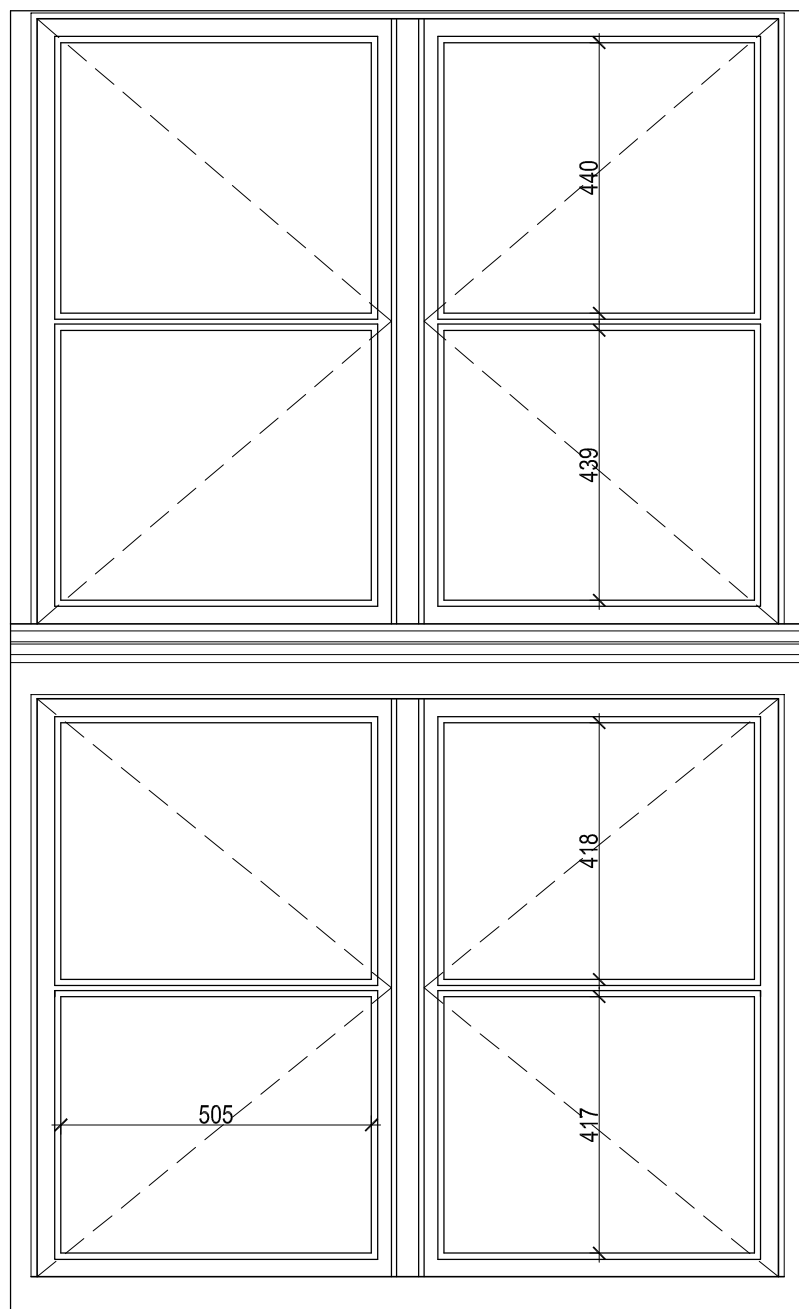
Okna odtworzyć jako skrzynkowe z zachowaniem kształtu profilu, z zachowaniem wymiarów szerokości elementów w widoku od strony elewacji i od strony wnętrza, z zachowaniem wymiarów światła szyb. Oryginalne mechanizmy zamykające: zawiasy, odbojniki, klamki, przytrzymywacze przeciwiwiatrowe - podda konserwacji (brakujące zrekonstruować) i przełożyć do odtworzonych kwater. Okapniki metalowe, jak oryginalne. Kwatery letnie oszklść szybą zespoloną (4+6+4), kwatery zimowe szybą bezpieczną 3mm + folia + 3 mm na listewki. Okna malować w kolorze "bieli pałacowej" RAL 9001. Przed przystąpieniem do seryjnej produkcji należy wykonać i przedstawić do zatwierdzenia okno modelowe, niemalowane, nieoszlifowane, z zawiasami i klamkami ora z próbką koloru.

Pracownia Dokumentacji Konserwatorskiej Stolarstwa Artystycznego Kazimierz Czapiejel, 30-147 Kraków ul. Na Błonie 13/141	Opracowali: techn. stol. art. mgr Kazimierz Czapiejel, zaśw. 164/94
Data: maj 2016 r.	Obiekt: Collegium Kollataja w Krakowie
Skala: 1:2	Temat: konserwatorski program odtworzenia stolarki okiennej w fasadach od strony ulic: św. Anny, Jagiellońskiej, Golebiej
Nr rysunku: 04c	Tytuł: okno nr 04, projekt odtworzenia, szczegóły, przekrój poziomy

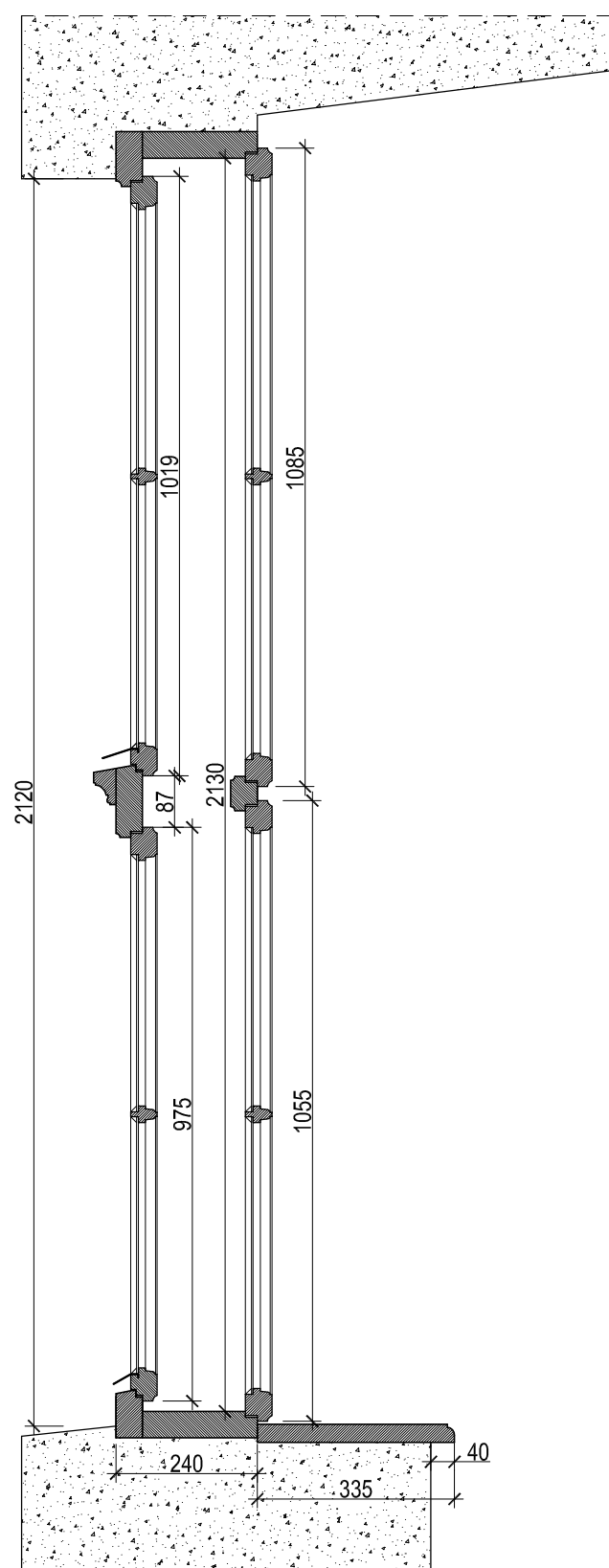


Okna odtworzyć jako skrzynkowe z zachowaniem kształtu profili, z zachowaniem wymiarów szerokości elementów w widoku od strony elewacji i od strony wnętrza, z zachowaniem wymiarów światła szyb. Oryginalne mechanizmy zamykające: zawiasy, odbojniki, klamki, przytrzymywacze przeciwwiatrowe - poddać konserwacji (brakujące zrekonstruować) i przełożyć do odtworzonych kwaterek. Okapniki metalowe, jak oryginalne. Kwatery letnie oszkląć szybą zespoloną (4+6+4), kwatery zimowe szybą bezpieczną 3mm + folia + 3mm na listewki. Okna malować w kolorze "bieli pałacowej" RAL 9001. Przed przystąpieniem do seryjnej produkcji należy wykonać i przedstawić do zatwierdzenia okno modelowe, niemalowane, nieoszlone, niewbudowane, z zawiasami i klamkami oraz próbka koloru.

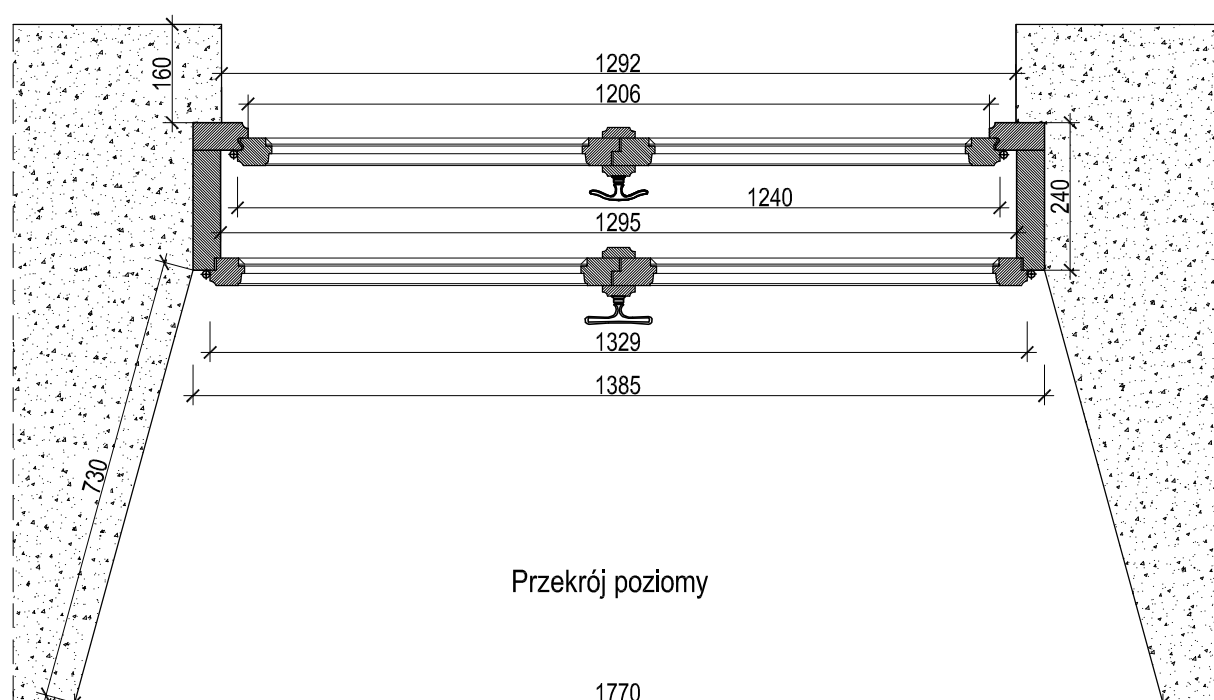
Pracownia Dokumentacji Konserwatorskiej Stolarstwa Artystycznego Kazimierz Czepiel, 30-147 Kraków ul. Na Błonie 13/141	Opracowali: techn.stol. art. mgr Kazimierz Czepiel, zaśw. 164/94
Data: maj 2016 r.	Objekt: Collegium Kollątaja w Krakowie
Skala: 1:2	Temat: Konserwatorski program odtworzenia stolarki okiennej w fasadach od strony ulic: św. Anny, Jagiellońskiej, Gołębiej
Nr rysunku: O4d	Tytuł: okno nr O4, projekt odtworzenia, szczegóły, przekrój pionowy



Widok od strony elewacji



Przekrój pionowy



Przekrój poziomy

Szczegóły jak okno nr 4

Pracownia Dokumentacji Konserwatorskiej Stolarstwa Artystycznego Kazimierz Czepiel, 30-147 Kraków ul. Na Błonie 13/141	Opracowali: techn.stol. art. mgr Kazimierz Czepiel.zaśw.164/94	
Data: maj 2016 r.	Objekt: Collegium Kollątaja w Krakowie	
Skala: 1:12	Temat: Konserwatorski program odtworzenia stolarki okiennej w fasadach od strony ulic: św. Anny, Jagiellońskiej, Gołębiej	
Nr rysunku: O5	Tytuł: okno nr O5, inwentaryzacja	

Przedmiar robót

Wykonanie konserwacji i odtworzenia stolarki okiennej - okna od strony ul. Jagiellońskiej - III rok realizacji PWE w budynku Collegium Kołłątaja UJ przy ul. Św. Anny 6 w Krakowie

Budowa: **Budynek Collegium Kołłątaja**

Obiekt lub rodzaj robót: **Robory budowlano-konserwatorskie**

Lokalizacja: **31-008 Kraków**

Inwestor: **Uniwersytet Jagielloński w Krakowie ul. Gołębia 24**

Przedmiar robót

Nr	Podstawa	Opis robót	Jm	Ilość
	Kosztorys	Wykonanie konserwacji i odtworzenia stolarki okiennej - okna od strony ul. Jagiellońskiej - III rok realizacji PWE w budynku Collegium Kołłątaja UJ przy ul. Św. Anny 6 w Krakowie		
1	Element	Wymiana stolarki okiennej		
1.1	KNR 1901/1019/4	Demontaż ościeżnic drewnianych okiennych i drzwiowych, 2,0-3,0 m ²	m ²	61,46
1.2	KNR 1901/1019/5	Demontaż ościeżnic drewnianych okiennych i drzwiowych, 3,0-5,0 m ²	m ²	3,20
1.3	KNR 1901/1022/6	Demontaż okuć okiennych i drzwiowych, klamki z rozetami - demontaż okuć celem przełożenia do nowych okien - przyjęto ok. 60% okuć do przełożenia	szt	66
1.4	KNR 1901/1020/2	Demontaż boazerii drewnianej, płytowej lub z listew, 1,0-1,5 m ² - ANALOGIA - demontaż parapetów drewnianych	m ²	6,81
1.5	KNR 202/1008/16 (8)	Okna skrzynkowe, 2-krotnie malowane i szklone na budowie, z wywietrznikiem, 3-dzielne, do 3.0 m ² - ANALOGIA - 6 szt. O2		
		Wyliczenie ilości robót:		
		2,943*6	17,658000	
		RAZEM:	17,658000	m ² 17,658
1.6	KNR 202/1008/11 (8)	Okna skrzynkowe, 2-krotnie malowane i szklone na budowie, bez wywietrznika, 3-dzielne, 2.0-3.0 m ² - ANALOGIA - 13 szt. O3		
		Wyliczenie ilości robót:		
		2,943*13	38,259000	
		RAZEM:	38,259000	m ² 38,259
1.7	KNR 202/1008/16 (8)	Okna skrzynkowe, 2-krotnie malowane i szklone na budowie, z wywietrznikiem, 3-dzielne, do 3.0 m ² , - ANALOGIA - 1 szt. O4	m ²	3,203
1.8	KNR 202/1008/10 (8)	Okna skrzynkowe, 2-krotnie malowane i szklone na budowie, bez wywietrznika, 3-dzielne, do 2.0 m ² , - ANALOGIA - 2 szt. O5		
		Wyliczenie ilości robót:		
		2,769*2	5,538000	
		RAZEM:	5,538000	m ² 5,538
1.9	Kalkulacja indywidualna	Osadzenie elementów w murze z cegły, podokienniki drewniane	kpl	1
2	Element	Roboty wykończeniowe		
2.1	KNR 1901/715/5 (2)	Uzupełnienie tynków zwykłych kat.III w różnych miejscach na murach (ścianach), w miejscach styków listew, opasek, ościeży	m	155,1
2.2	KNR 1901/1303/6	Malowanie wysokojakościowe farbami klejowymi powierzchni wewnętrznych, w 1 kolorze pełnym, ścian gładkich - malowanie ościeży	m ²	190,773

ZR-I.5142.24.2020.MFO

Wpłynęło do Biura
Pionu Z-cy Kanclerza
ds. techniczno-inwestycyjnych

Kraków, dnia

07. GRU. 2021

2021-12-13

dnia podpis *26.12.2021*
Winiarska

DECYZJA NR ZR-I.5142.24.2020

Na podstawie art. 155, art. 104 ustawy z dnia 14 czerwca 1960 r. Kodeks postępowania administracyjnego (tekst jednolity: Dz. U. z 2021 r., poz. 735 z późniejszymi zmianami), a także art. 89 pkt. 2 i art. 91 ust. 4 pkt. 4 ustawy z dnia 23 lipca 2003 r. o ochronie zabytków i opiece nad zabytkami (tekst jednolity: Dz. U. z 2021 r., poz. 710 z późniejszymi zmianami),

po rozpatrzeniu wniosku z dnia 24.11.2021 r. (data wpływu: 24.11.2021 r.), złożonego przez Uniwersytet Jagielloński w Krakowie, Dział Remontów, ul. Kopernika 31, 31-501 Kraków,

Małopolski Wojewódzki Konserwator Zabytków
zmienia

pozwolenie konserwatorskie nr **ZR-I.5142.24.2020** z dnia **31.01.2020 r.**, w sprawie wykonania konserwacji i rekonstrukcji okien w budynku Collegium Kollątaja Uniwersytetu Jagiellońskiego w Krakowie przy ul. św. Anny 6/ ul. Jagiellońskiej 9, w zakresie przedłużenia terminu realizacji planowanych prac do dnia **31 grudnia 2023 r.**

Termin ważności pozwolenia: **31.12.2023 r.**

Pozostałe ustalenia w/w pozwolenia pozostają bez zmian.

UZASADNIENIE

Niniejsze pozwolenie uwzględnia w całości żądanie strony wobec czego na zasadzie art. 107 § 4 Kpa odstępuje się od jego uzasadnienia.

POUCZENIE

Od niniejszej decyzji służy odwołanie do Ministra Kultury i Dziedzictwa Narodowego – Generalnego Konserwatora Zabytków w Warszawie (Ministerstwo Kultury i Dziedzictwa Narodowego, ul. Krakowskie Przedmieście 15/17, 00-071 Warszawa), za pośrednictwem Małopolskiego Wojewódzkiego Konserwatora Zabytków (Wojewódzki Urząd Ochrony Zabytków w Krakowie, ul. Kanonicza 24, 31-002 Kraków) w terminie 14 dni od dnia otrzymania niniejszej decyzji na podstawie art.127, art.129 Kpa.

Zastępca Małopolskiego
Wojewódzkiego Konserwatora Zabytków
w Krakowie
J. G.

dr inż. arch. Dominika Długosz

Otrzymują:

Uniwersytet Jagielloński, Dział Remontów, ul. Kopernika 31, 31-501 Kraków.

1 x Ad acta.