



UNIwersytet Medyczny im. Karola Marcinkowskiego w Poznaniu

Dział Inwestycyjno-Techniczny

ul. Rokietnicka 7
60-806 Poznań

tel.: 61 845-26-50
email: ditum@ump.edu.pl

Załącznik do SIWZ
Załącznik nr 1 do umowy

Remont nawierzchni kortów tenisowych UMP

SZCZEGÓŁOWY OPIS PRZEDMIOTU ZAMÓWIENIA

Opracował:
Dział Inwestycyjno-Techniczny UMP
Robert Kaźmierczak

Poznań kwiecień 2022 r.

1. Informacje ogólne

- Zamawiający przeznaczają na wykonanie robót następujący okres: 2 miesiące od daty podpisania umowy
- Lokalizacja robót: remont nawierzchni 3 szt kortów tenisowych na terenie UMP w Poznaniu przy Domu Studenckim KAROLEK ul. Rokietnicka 5E
- Dokładna lokalizacja oraz obecny stan techniczny kortów przeznaczonych do remontu i wykonania zostanie przekazana Wykonawcy bezpośrednio przed przystąpieniem do robót,
- Wszelkie roboty ulegające zakryciu muszą być z wyprzedzeniem zgłoszone i odebrane przez Inspektora nadzoru właściwej branży przed zakryciem. Niezachowanie powyższego może skutkować nakazem dokonania odkrycia zakrytych robót lub instalacji na koszt Wykonawcy,
- Warunkiem ostatecznego odbioru robót jest wykonanie przez Wykonawcę dokumentacji powykonawczej,
- Wzór i ilość dokumentacji powykonawczej należy dostarczyć zgodnie z załącznikiem do SIWZ i umowy.
- Przekazanie kortów do remontu oraz odbiór nastąpią protokolarnie, w obecności przedstawiciela Wykonawcy, inspektora nadzoru oraz przedstawiciela Użytkownika,
- Wykonawca zobowiązany jest zgłosić inspektorowi nadzoru i użytkownikowi zauważone podczas przekazania kortów usterki i uszkodzenia i żądać wpisania ich do protokołu,
- Wszelkie zauważone podczas prac remontowych i po ich zakończeniu usterki i uszkodzenia, co do których będzie zachodziło podejrzenie powstania w wyniku działalności Wykonawcy, a nie wpisane wcześniej do protokołu przekazania kortów, Wykonawca będzie zobowiązany naprawić na swój koszt,
- Pracownicy Wykonawcy zobowiązani są do przebywania jedynie na terenie, których wcześniej nastąpiło protokolarne przekazanie.
- Ze względu na prace prowadzone w czynnych obiektach administracji publicznej, należy bezwzględnie przestrzegać wszelkich przepisów sanitarnych i BHP, a wszelkie nieczystości powstałe poza remontowanymi muszą być natychmiast usuwane,
- Wykonawca zobowiązany jest do transportu materiałów budowlanych oraz materiałów pochodzących z demontażu poprzez uzgodnioną z Zamawiającym trasę przebiegu transportów.
- Należy ściśle przestrzegać trasy transportu materiałów budowlanych oraz śmieci i materiałów odpadowych, wyznaczonej przez Zamawiającego,
- Wszystkie nawierzchnie przy których prowadzone będą prace remontowe należy odizolować od przylegających budynków oraz od istniejących powierzchni zielonych, kurtyną w postaci czarnej folii budowlanej od poziomu terenu do wys. 2 m
- Wykonawca zobowiązany jest stosować materiały, do których producent posiada odpowiednie dokumenty wymagane na podstawie Rozporządzenia Parlamentu Europejskiego i Rady UE nr 305/2011 z dnia 9 marca 2011r. ustanawiającego zharmonizowane warunki wprowadzania do obrotu wyrobów budowlanych i uchylającego dyrektywę Rady 89/106/EWG oraz Rozporządzenia Ministra Infrastruktury i Budownictwa z dnia 17 listopada 2016r. w sprawie sposobu deklarowania właściwości użytkowych wyrobów budowlanych oraz sposobu znakowania ich znakiem budowlanym,

2. Spis rysunków:

- Rys. 1. Rzut (fotomapa)
- Poglądowa dokumentacja fotograficzna wykonania kortów z nawierzchni poliuretanowej z przykładową kolorystyką

3. Zakres robót budowlanych:

3.1. Roboty rozbiórkowe

- rozebranie wraz z wywózką i utylizacją obecnej nawierzchni wykonanej z powłoki gumowej z pokryciem nawierzchnią akrylową: 1945 m²
- demontaż uszkodzonych oraz nieczynnych elementów metalowych kortów jak: tuleje, przepusty czy mocowania siatki: ilość oraz rodzaj wg spisane go protokołu konieczności
- demontaż odwodnienia liniowego (pokryw blaszanych) położonych wzdłuż 2 boków powierzchni kortów tenisowych
- demontaż siatki ogrodzeniowej, stalowej po obwodzie powierzchni kortów tenisowych: 180,00 mb
- demontaż furtek wejściowych na korty: 3 szt

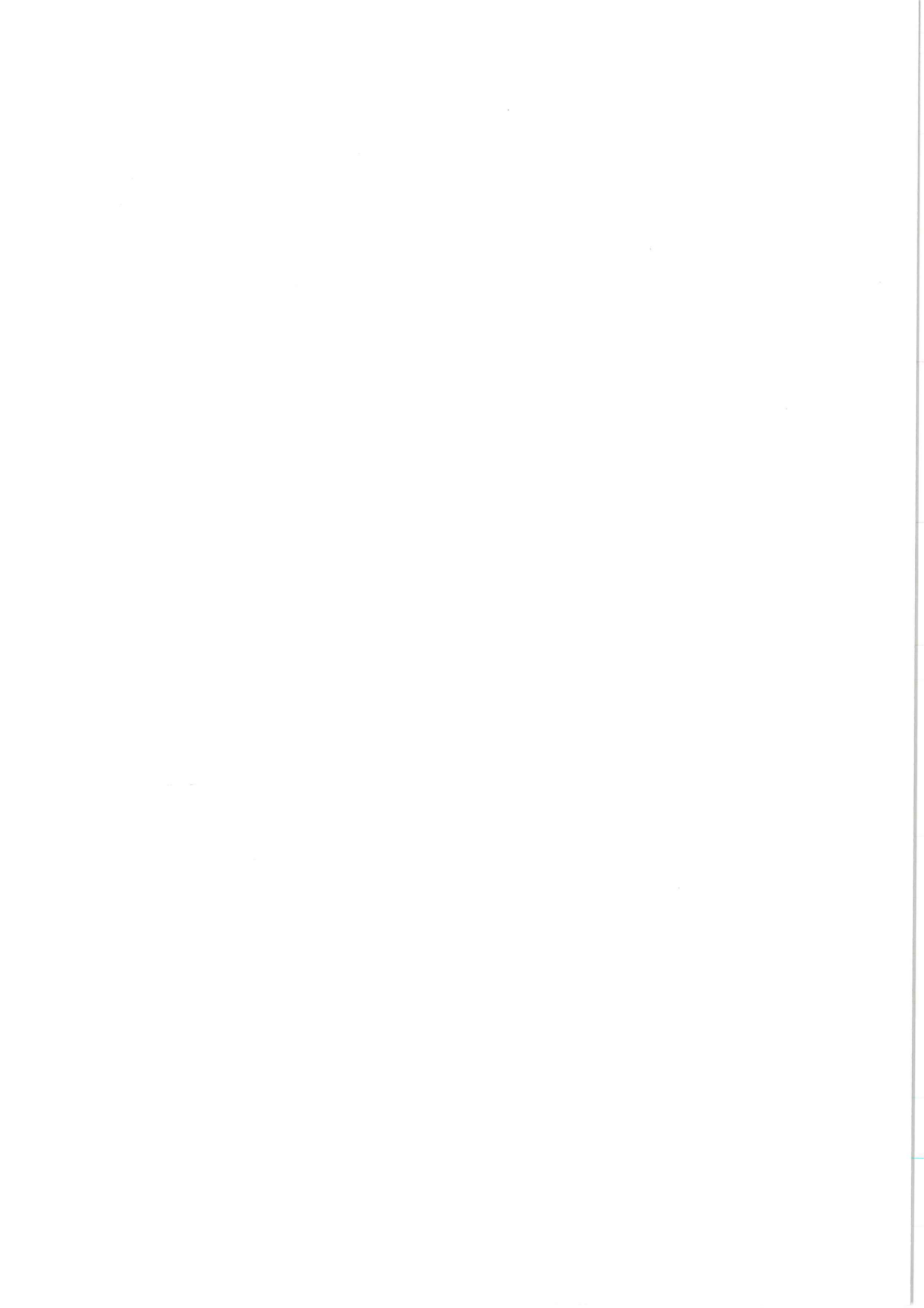
Wszystkie zdemontowane elementy odpadowe należy wywieść z terenu Zamawiającego i zutylizować zgodnie z obowiązującym prawem.

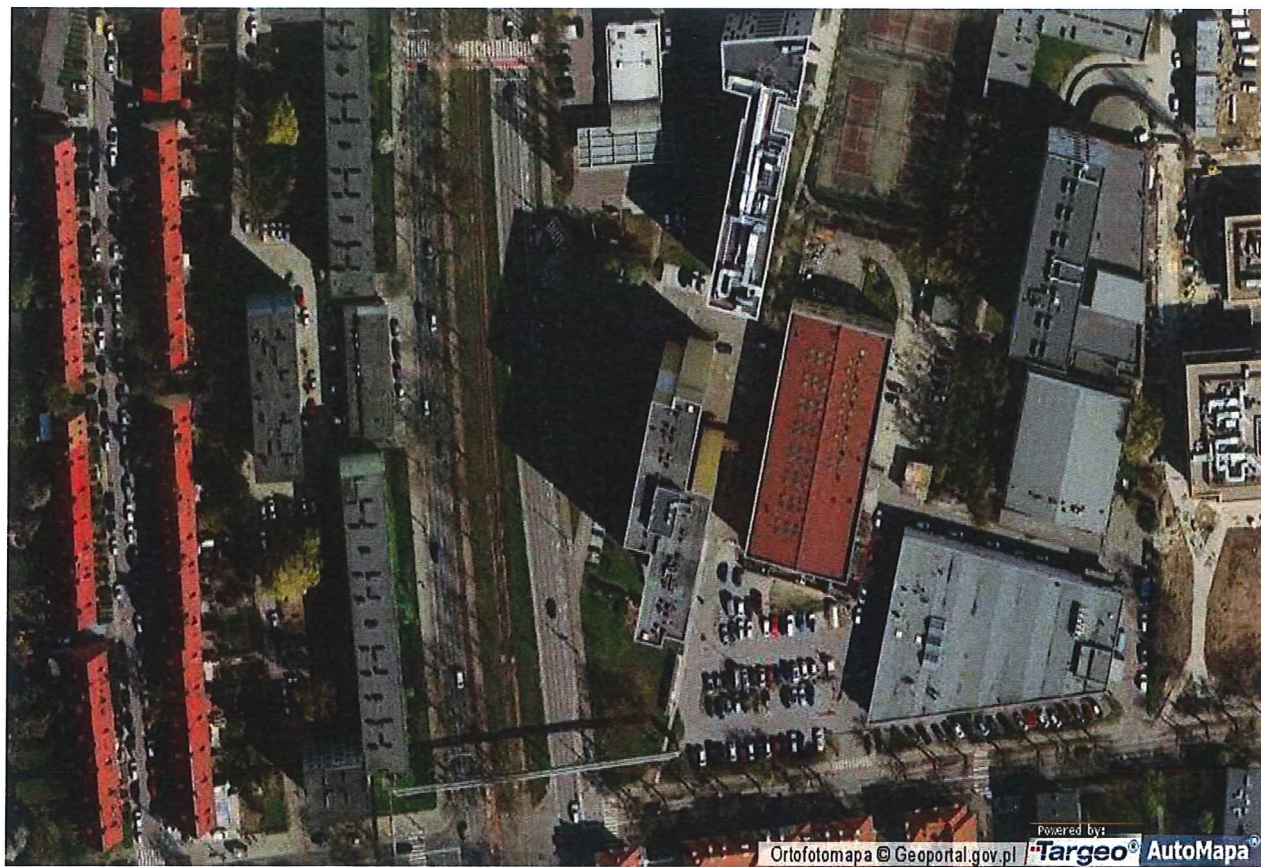
3.2. Roboty remontowe

- wyrównanie oraz wypełnienie rys i pęknięć pozostałej nawierzchni: przyjęto 5% ogólnej powierzchni kortów
- montaż po obwodzie powierzchni kortów kątownika stalowego 30mmx30mmx3mm mocowanego do podłoża za pomocą kołków rozporowych fi 6 mm po uprzednim zagruntowaniu preparatem lub farbą gruntującą (wybór środka po uprzednim uzgodnieniu z Zamawiającym)
- wykonanie betonowego cokolika ze spadkiem w kierunku odwodnienia po obwodzie boiska na zewnątrz przy siatce ogrodzeniowej
- montaż potrzebnych elementów metalowych kortów, tulei, mocowań i przepustów
- wykonanie warstwy poliuretanowej składającej się z mieszanki żywicy oraz granulatu gumowych SBR i EPDM: gr. 300 mm do 500 mm
Warstwa kortów ma spełnić warunki odpływu wody opadowej do bocznych odwodnień liniowych (brak zastojów wody).
Kolor nawierzchni poliuretanowej:
- powierzchnia boisk kortów w kolorze czerwonym: 720 m² (możliwość zmiany przez Zamawiającego)
- pozostała powierzchnia terenu kortów (obwody wokół boisk) w kolorze niebieskim: 1225 m² (możliwa zmiany przez Zamawiającego)
- linie boiska w kolorze białym. Szerokość linii końcowej może sięgać maksymalnie 101,6 mm. Szerokość pozostałych linii musi mieścić się w przedziale od 25,4 mm do 50,8 mm.
- montaż siatki ogrodzeniowej, stalowej, ocynkowanej (dopuszcza się siatkę stalową ocynkowaną, powlekaną o kolorze uzgodnionym z Zamawiającym) o wymiarach oczka 35 mm x 35 mm i wysokości min. 3,0 m
- montaż furtek wejściowych na korty: 3 szt wykonanych ze stali ocynkowanej z możliwością zamykania ich na klucz typu YALE.
- oczyszczenie oraz pomalowanie farbą nawierzchniową w kolorze uzgodnionym z Zamawiającym, słupów stalowych, ogrodzeniowych
- montaż pokryw blaszanych odwodnienia liniowych na bokach powierzchni boisk, stalowych wraz z udrożnieniem i wyczyszczeniem koryt odwadniających
- montaż na każdej furcie tablicy informującej o przepisach i zasadach korzystania z kortów tenisowych.

Dokumentacja rysunkowa:







Teren kortów na górze mapki