

Program funkcjonalno-użytkowy

Nazwa przedsięwzięcia:

„Modernizacja drogi powiatowej nr 1250D i nr 2197D na odcinku Miłogostowice-Dobrzejów wraz z budową chodnika z odwodnieniem w miejscowości Miłogostowice”

Adres obiektu:

Działki nr 750, 751/4, obręb Dobrzejów, gmina Miłkowice oraz działki nr 239/288, 205/1, 189/4, 213, 189/3, 189/5, 315/267, 132/1, 128/5, 194, 254/1, 132/9, 212 obręb Miłogostowice, gmina Kunice, powiat legnicki, województwo dolnośląskie.

Investor:



Powiat legnicki
Plac Słowiański 1
59-220 Legnica

Opracowujący:



Aeko Inżynieria Artur Kołakowski
ul. Keplera 4e/16
60-158 Poznań

Egz.

Kody i nazwy robót budowlanych wg Wspólnego Słownika Zamówień (CPV):

Kod CPV	Opis
45000000	Roboty budowlane
45100000	Przygotowanie terenu pod budowę
45110000	Roboty w zakresie burzenia i rozbiórki obiektów budowlanych; roboty ziemne
45111000	Roboty w zakresie burzenia; roboty ziemne
45111200	Roboty w zakresie przygotowania terenu pod budowę i roboty ziemne
45112000	Roboty w zakresie usuwania gleby
45112210	Usuwanie wierzchniej warstwy gleby
45112700	Roboty w zakresie kształtowania terenu
45112730	Roboty w zakresie kształtowania dróg i autostrad
45200000	Roboty budowlane w zakresie wznoszenia kompletnych obiektów budowlanych lub ich części oraz roboty w zakresie inżynierii lądowej i wodnej
45232130	Roboty budowlane w zakresie rurociągów do odprowadzania wody burzowej
45233000	Roboty w zakresie konstruowania, fundamentowania oraz wykonywania nawierzchni autostrad, dróg
45233100	Roboty w zakresie budowy autostrad, dróg
45233120	Roboty w zakresie budowy dróg
45233124	Roboty budowlane w zakresie arterii drogowych
45233140	Roboty drogowe
45233200	Roboty w zakresie różnych nawierzchni
45233220	Roboty w zakresie nawierzchni dróg
45233222	Roboty budowlane w zakresie układania chodników i asfaltowania
45233226	Roboty budowlane w zakresie dróg dojazdowych
45233261	Roboty budowlane w zakresie przejść dla pieszych
45315100	Instalacyjne roboty elektrotechniczne
45316110	Instalowanie urządzeń oświetlenia drogowego
45233290	Instalowanie znaków drogowych
45232400	Roboty budowlane w zakresie kanałów ściekowych
45232410	Roboty w zakresie kanalizacji ściekowej
45232451	Roboty odwadniające i nawierzchniowe
32562200	Światłowodowe kable telekomunikacyjne
45231400	Roboty budowlane w zakresie budowy linii energetycznych
45311200	Roboty w zakresie instalacji elektrycznych

Opracował:

mgr inż. Artur Kołakowski

Legnica, marzec 2024 r.

Spis treści:

I.	Część opisowa.....	4
1.	OPIS OGÓLNY PRZEDMIOTU ZAMÓWIENIA.....	4
1.1.	Opis stanu istniejącego.....	9
1.2.	Opinia geotechniczna.....	9
1.3.	Charakterystyczne parametry określające zakres robót budowlanych	9
1.4.	Określenie wielkości możliwych przekroczeń lub pomniejszenia przyjętych parametrów powierzchni:	13
1.5.	Wymagania dotyczące rozwiązań konstrukcyjnych.....	13
1.6.	Odwodnienie	14
1.7.	Elementy wyposażenia.....	14
1.8.	Aktualne uwarunkowania wykonania przedmiotu zamówienia	16
2.	OPIS WYMAGAŃ ZAMAWIAJĄCEGO W STOSUNKU DO PRZEDMIOTU ZAMÓWIENIA.....	17
2.1.	Ogólne wymagania dotyczące wykonania dokumentacji przebudowy drogi	17
2.2.	Ogólne wymagania dotyczące wykonania robót budowlanych.....	20
2.3.	Warunki wykonania i odbioru robót budowlanych	21
2.4.	Obowiązki Wykonawcy.....	22
2.5.	Ochrona środowiska	23
2.6.	Pozostałe wymagania Zamawiającego	24
II.	Część informacyjna.....	24
1.	Dokumenty potwierdzające zgodność zamierzenia budowlanego z wymaganiami wynikającymi z odrębnych przepisów.	24
2.	Oświadczenie Zamawiającego stwierdzające jego prawo do dysponowania nieruchomością na cele budowlane.	24
3.	Przepisy prawne i normy związane z projektowaniem oraz wykonaniem zamierzenia budowlanego	25
III.	Załączniki	27
1.	Zestawienie zieleni	27
2.	Rysunki techniczne:.....	27
2.1.	Rys. 1 - Plan sytuacyjny	27
2.2.	Rys. 2 - Plan sytuacyjny	27
2.3.	Rys. 3 - Plan sytuacyjny	27
2.4.	Rys. 4 - Plan sytuacyjny	27
2.5.	Rys. 5 - Plan sytuacyjny	27
2.6.	Rys. 6 - Plan sytuacyjny	27
2.7.	Rys. 7 - Plan sytuacyjny	27
2.8.	Rys. 8 - Przekroje konstrukcyjne – Odcinek I chodnik dwustronny.....	27

2.9.	Rys. 9 - Przekroje konstrukcyjne – Odcinek I chodnik dwustronny	27
2.10.	Rys. 10 - Przekroje konstrukcyjne – Odcinek II	27
3.	Szacunkowy Przedmiar Robót	27
4.	Warunki Wykonania i odbioru prac projektowych	27
5.	Warunki Wykonania i odbioru robót budowlanych.....	27
6.	Opinia geotechniczna	27

I. Część opisowa

Program funkcjonalno-użytkowy opracowany został w oparciu o Rozporządzenie Ministra Rozwoju i Technologii z dnia 20 grudnia 2021 r. w sprawie szczegółowego zakresu i formy dokumentacji projektowej, specyfikacji technicznych wykonania i odbioru robót budowlanych oraz programu funkcjonalno-użytkowego (Dz. U. 2021 poz. 2454). Niniejszy program funkcjonalno-użytkowy jako dokument Zamawiającego stanowi podstawę do:

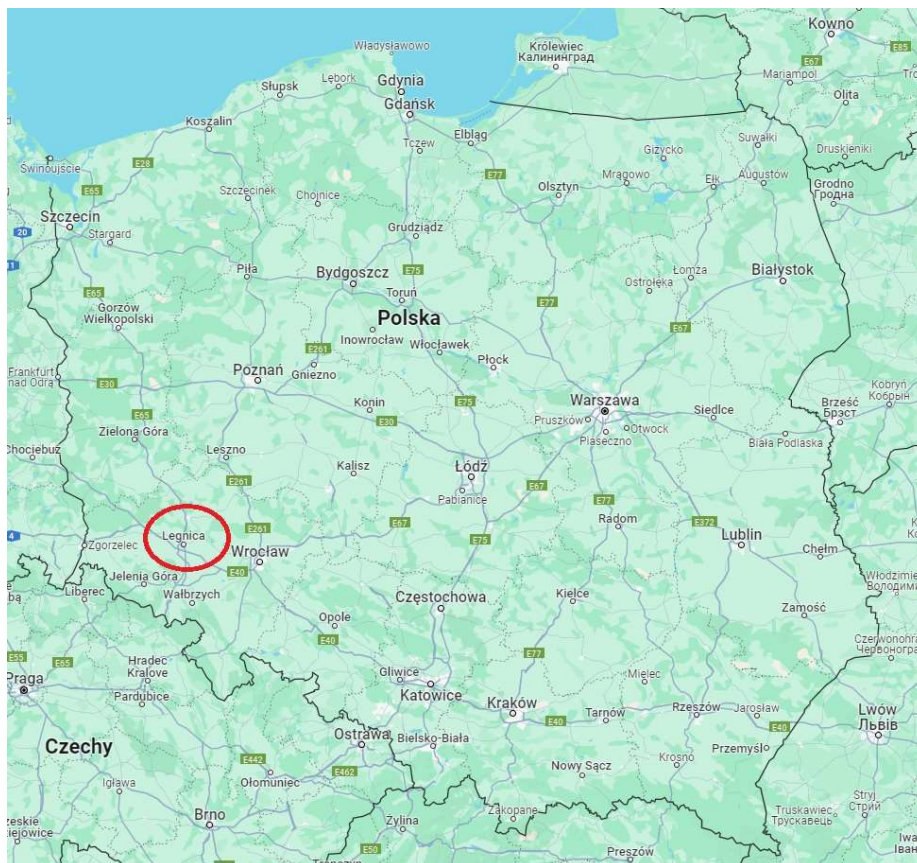
- przygotowania oferty przetargowej przez Wykonawcę,
- przeprowadzenia procedury wyboru Wykonawcy w trybie ustawy Prawo zamówień publicznych,
- zawarcia umowy pomiędzy Zamawiającym i Wykonawcą na wykonanie dokumentacji projektowej i robót budowlanych.

Ileokroć w PFU posłużono się pojęciami: „musi”, „wymagany”, „będą”, „należy”, „powinny” lub odpowiadające im synonimy uznaje się, iż pojęcia te są tożsame i używane zamiennie, a zwroty, w których zostały użyte, uznaje się za stanowiące zobowiązanie Wykonawcy.

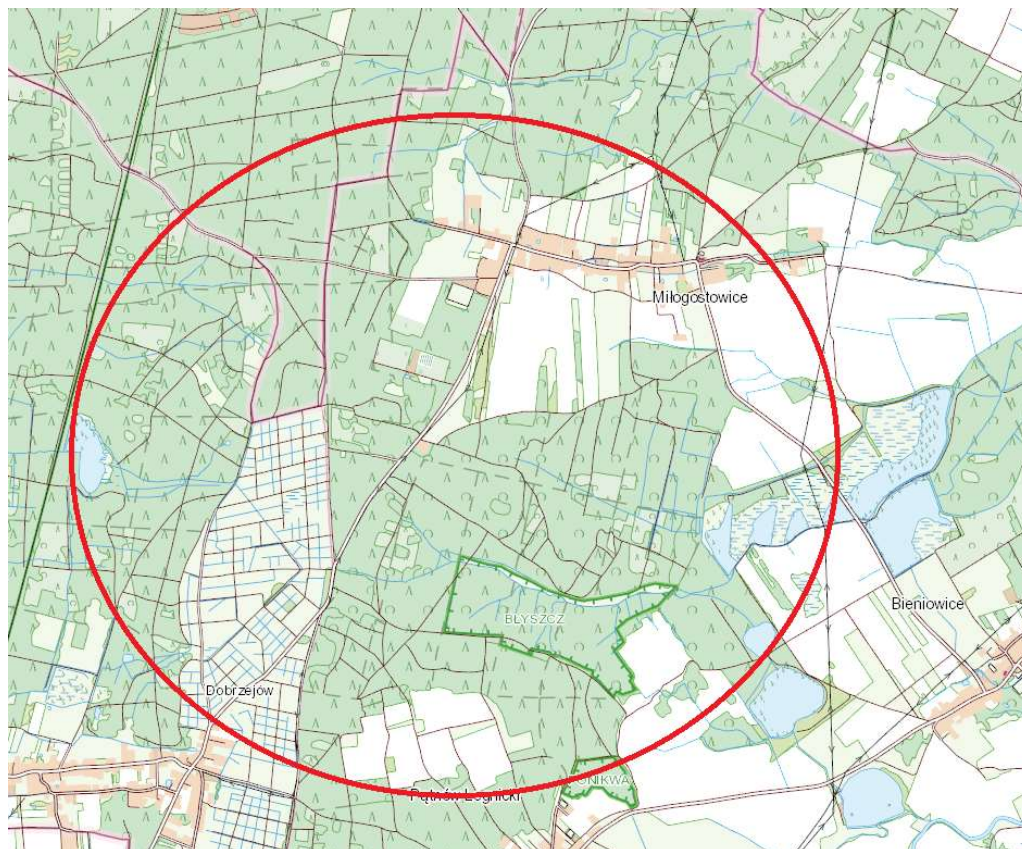
1. OPIS OGÓLNY PRZEDMIOTU ZAMÓWIENIA

Przedmiotem zamówienia jest zaprojektowanie i wykonanie przebudowy drogi powiatowej nr 1250D i nr 2197D na odcinku Miłogostowice – Dobrzejów w zakresie kompleksowego remontu nawierzchni drogowej wraz z odtworzeniem poboczy i rowów odwodnieniowych. Dodatkowo w ramach zadania przewidziano budowę chodnika wraz z odwodnieniem oraz przebudowę skrzyżowania w miejscowości w Miłogostowice. Prace będą prowadzone w systemie „zaprojektuj i wybuduj” wraz z pełnieniem nadzoru autorskiego na wskazanym odcinku drogi przez Wykonawcę. Zamawiający ustanowi nadzór inwestorski nad wykonaniem wszystkich robót objętych zadaniem. Przedmiotowe zadanie zlokalizowane jest w województwie dolnośląskim, w powiecie legnickim, na terenie gminy Kunice. Droga stanowi połączenie komunikacyjne dla miejscowości Miłogostowice i Dobrzejów z miastem Legnicą. Celem inwestycji jest przebudowa ww. odcinka jezdni w celu przywrócenia jej parametrów technicznych oraz zwiększenie bezpieczeństwa ruchu oraz pieszych.

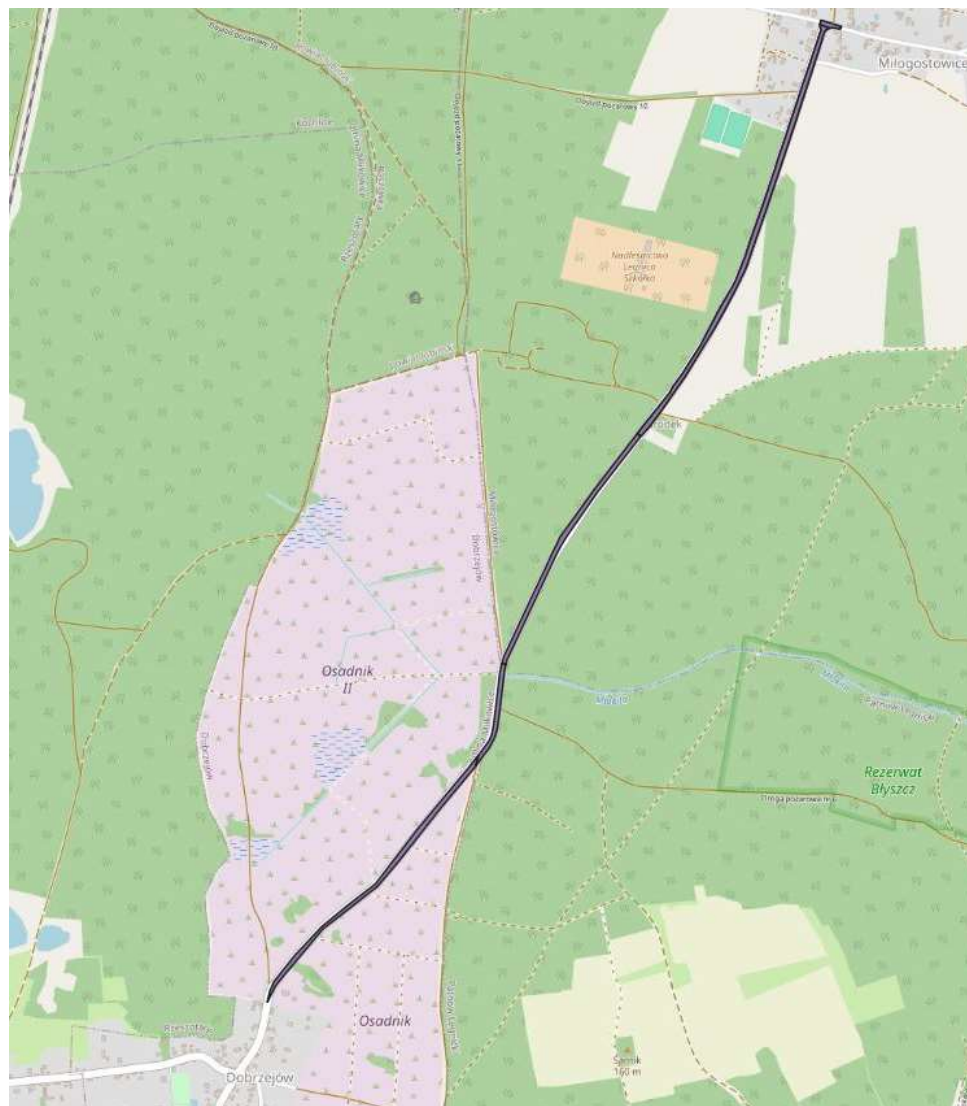
„Modernizacja drogi powiatowej nr 1250D i nr 2197D na odcinku Miłogostowice-Dobrzejów wraz z budową chodnika z odwodnieniem w miejscowości Miłogostowice”



Fot. 1 – mapa poglądowa [źródło:google.com]



Fot. 2 – mapa poglądowa [źródło:geoportal.gov.pl]



Fot. 3 – oznaczenie działek [źródło: opracowanie własne]

Przedmiotem zamówienia jest zaprojektowanie oraz wykonanie robót i obejmuje:

Na terenie miejscowości Miłogostowice (dalej określany jako Odcinek I):

1. Wykonanie rozbiórki istniejącej nawierzchni jezdni z kostki kamiennej oraz frezowanie pozostałego odcinka.
2. Wykonanie rozbiórki istniejących chodników w obrębie skrzyżowania.
3. Odwóz odzyskanej i posortowanej w paletach kostki kamiennej z jezdni i brukowej z chodnika wraz z krawężnikami na wskazany plac składowy Zamawiającego w odległości do 40 km od miejsca rozbiórki.
4. Wycinka drzew i krzewów oraz formowanie koron drzew nie podlegających wycince.
5. Rozbiórka istniejącej wiaty przystankowej.
6. Rozbiórka istniejącego chodnika w obrębie skrzyżowania.
7. Rozbiórka w niezbędnym zakresie zjazdów do posesji w miejscu projektowanego chodnika.
8. Roboty ziemne w zakresie korytowania konstrukcji drogi.
9. Wykonania podbudowy jezdni z kruszywa łamanego stabilizowanego mechanicznie

wraz z korektą niwelety drogi.

10. Wykonanie warstwy wyrównująco-profilującej (dla odcinka, gdzie założono frezowanie istniejącej nawierzchni).
11. Wykonanie warstwy wiążącej na korekcie lub wiążącej na wykonanej podbudowie.
12. Wykonanie warstwy ścieralnej.
13. Wykonanie krawężników betonowych wraz z ściekiem przykrawężnikowym na ławie betonowej z oporem na podsypce cementowo-piaskowej – jednostronnie.
14. Zamiana istniejących rowów otwartych na kanalizację deszczową (po stronie zachodniej jezdni).
15. Reprofilacja i odtworzenie rowów odwodnieniowych (po stronie wschodniej jezdni)
16. Wykonanie nasypu dla nawierzchni chodnika.
17. Wykonanie podbudowy stabilizacji podłoża cementem chodnika.
18. Wykonanie w-wy z kruszywa łamanego chodnika.
19. Wykonanie podsypki cementowo-piaskowej chodnika.
20. Wykonanie nawierzchni z betonowej kostki brukowej na docelowej niwelecie chodnika.
21. Wykonanie obrzeży betonowych na ławie betonowej z oporem na podsypce cementowo-piaskowej po jednej stronie chodnika.
22. Wykonanie nawierzchni z betonowej kostki brukowej wraz z podbudową na istniejących zjazdach wraz z dopasowaniem niwelety zjazdów do przebudowywanej drogi.
23. Ścięcie poboczy i utwardzenie mieszanką naturalnych kruszyw niezwiązanych.
24. Przebudowa skrzyżowania wraz zapewnieniem właściwych spadków poprzecznych oraz podłużnych jezdni z budową nowej i włączeniem do istniejącej kanalizacji deszczowej.
25. Budowa mini ronda o promieniu umożliwiającym zawracanie autobusów szkolnych z wyspą centralną z kostki kamiennej.
26. Budowa nowej kanalizacji deszczowej na długości projektowanego chodnika (w miejsce istniejącego rowu otwartego) wraz z przebudowa istniejącej kanalizacji deszczowej w obrębie skrzyżowania.
27. Wykonanie przejścia dla pieszych w obrębie skrzyżowania wraz z oświetleniem typu LED i podświetlanymi znakami.
28. Montaż 2 szt. wiat przystankowych.
29. Przeniesienie w nowe miejsce istniejących skrzynek pocztowych.
30. Wykonanie oznakowania pionowego i poziomego.
31. Regulacja wysokościowa istniejących urządzeń.
32. Wprowadzenie czasowej organizacji ruchu na czas robót.
33. Wprowadzenie docelowej organizacji ruchu na przebudowywanym odcinku drogi.

Dla odcinka od miejscowości Dobrzejów do miejscowości Miłogostowice (dalej określany jako Odcinek II)

1. Wykonanie rozbiórki/frezowania istniejącej nawierzchni jezdni.
2. Wykonanie korytowania pod poszerzenie jezdni.
3. Wycinka drzew i krzewów oraz usunięcie karpin.
4. Wykonanie warstwy z kruszywa łamanego na poszerzeniu jezdni.
5. Wykonanie warstwy profilującej wraz z korektą niwelety.
6. Wykonanie warstwy wiążącej.
7. Wykonanie warstwy ścieralnej.

8. Wykonanie nawierzchni z kostki brukowej na podbudowie cementowo-piaskowej na istniejących zjazdach wraz z dopasowaniem niwelety zjazdów do przebudowywanej drogi.
9. Ścięcie poboczy i utwardzenie mieszanką naturalnych kruszyw niezwiązanych.
10. Wykonanie oznakowania pionowego i poziomego.
11. Regulacja wysokościowa istniejących urządzeń.
12. Wprowadzenie czasowej organizacji ruchu na czas robót.
13. Wprowadzenie docelowej organizacji ruchu na przebudowywanym odcinku drogi.

Całość przedmiotu zamówienia obejmuje:

1. Sporządzenie dokumentacji projektowej niezbędnej do prawidłowego wykonania wszystkich robót budowlanych i uzyskania dla niej wszystkich wymaganych opinii, uzgodnień, warunków, decyzji oraz pozwoleń niezbędnych do realizacji przedmiotu zamówienia;
2. Sporządzenie projektów budowlanych i technicznych zgodnie z obowiązującymi przepisami.
3. Opracowana dokumentacja projektowa musi spełniać wymogi wskazane w przepisach, normach i Warunkach wykonania i odbioru prac projektowych będących częścią niniejszego opracowania.
4. Wykonanie robót budowlanych na podstawie zatwierdzonych przez Zamawiającego projektów, przepisów norm oraz Warunków wykonania i odbioru robót budowlanych będących częścią niniejszego opracowania,
5. Obsługę geodezyjną inwestycji.
6. Obsługę geotechniczną inwestycji.
7. Prowadzenie pomiarów kontrolnych i badań laboratoryjnych zgodnie z Warunkami wykonania i odbioru robót.
8. Prowadzenia dziennika budowy i wykonywania obmiarów ilości zamawianych robót.
9. Sporządzenie operatu kolaudacyjnego z kompletem wymaganych dokumentów odbiorowych, w tym geodezyjnej inwentaryzacji powykonawczej i uzyskanie jej przyjęcia do powiatowego zasobu geodezyjnego.
10. Oddanie do użytkowania przedmiotu zamówienia wraz z uzyskaniem niezbędnym decyzji administracyjnych.

Realizacja powyższego zakresu robót powinna być wykonana w oparciu o obowiązujące przepisy, przez Wykonawcę posiadającego stosowne doświadczenie i potencjał wykonawczy oraz przez osoby o odpowiednich kwalifikacjach zawodowych i doświadczeniu zawodowym.

Zamówienie obejmuje zaprojektowanie i wykonanie zakresu z branż:

- branża drogowa wraz z odwodnieniem
- usunięcie kolizji z istniejącym uzbrojeniem technicznym – jeżeli rozwiązania projektowe będą tego wymagały.
- branża inżynierii ruchu (projekty tymczasowej i stałej organizacji ruchu)

Wykonawca dołączy do projektu oświadczenie, że dokument został sporządzony zgodnie z obowiązującymi przepisami oraz zasadami wiedzy technicznej oraz obowiązującymi normami.

Zamawiający zwraca uwagę, iż całość przedmiotu zamówienia powinna być wykonana

zgodnie z SWZ, przepisami prawa powszechnie obowiązującego, normami, zasadami wiedzy technicznej i sztuki budowlanej.

Realizacja poszczególnych zakresów robót zostanie zlecona wykonawcom posiadającym odpowiednie doświadczenie w realizacji podobnych zadań. Wybór wykonawców odbędzie się zgodnie z ustawą Prawo Zamówień Publicznych.

Zamawiający upoważni Wykonawcę wyłonionego zgodnie z ustawą Prawo Zamówień Publicznych, do występowania w jego imieniu, podejmowania wszelkich działań w celu uzyskania uzgodnień, opinii i decyzji na etapie projektowania. Dokumentację przed rozpoczęciem robót należy uzgodnić z Zamawiającym.

1.1. Opis stanu istniejącego

Droga powiatowa nr 1250D i 2197D stanowi połączenie komunikacyjne dla transportu kołowego pomiędzy miejscowościami Miłogostowice i Dobrzejów, a w dalszym ciągu połączenie z miastem Legnicą. Przedmiotem realizacji prac jest odcinek drogi od wyjazdu z Dobrzejewa do skrzyżowania w Miłogostowicach wraz z skrzyżowaniem. Istniejąca droga ma konstrukcję bitumiczną o szerokości 5,0m. W miejscowości Miłogostowicach pod nawierzchnią bitumiczną znajduje się bruk granitowy. Na skrzyżowaniu znajduje się nawierzchnia wykonana z bruku granitowego. Chodniki znajdują się tylko w obrębie skrzyżowania – nawierzchnia z kostki betonowej o szerokości 1,0m. Pobocza gruntowe są wykonane z mieszanki pospółek i piasków. Nawierzchnia jezdni odznacza się wysokim stopniem degradacji. Posiada liczne nierówności i zagłębienia, oraz łaty z bieżących napraw. Pobocza miejscowo są zapadnięte względem powierzchni jezdni. Krawędzie nawierzchni asfaltowej posiadają pęknięcia oraz ubytki. System odwodnienia to istniejące rowy otwarte oraz kanalizacja deszczowa w obrębie skrzyżowania w Miłogostowicach. Rowy są nieoczyszczone oraz porośnięte roślinnością. Na długości przebudowywanego odcinka znajdują się pojedyncze drzewa i krzewy, które planowane są do wycinki lub przycięcia.

1.2. Opinia geotechniczna

Na przebudowywanym odcinku drogi wykonano 20 szt. o badawczych o głębokości 3,0 m p.p.t. i łącznym metrażu 60,0 m. Wykonano również 4 szt. odkrywki nawierzchni, w celu rozpoznania konstrukcji nawierzchni drogi. Ponadto, wykonano 9 sondowań dynamicznych DPL do głębokości 1,5 – 3,0 m p.p.t. i łącznym metrażu 23,8 m. Opinia geotechniczna stanowi załącznik nr 1 do niniejszego opracowania.

1.3. Charakterystyczne parametry określające zakres robót budowlanych

Na podstawie przeprowadzonych badań przyjęto następujące parametry charakterystyczne nawierzchni jezdni i chodnika.

Odcinek I

- | | |
|-------------------------------------|------------------------------|
| - klasa drogi | - Z |
| - nośność drogi | - 115 kN/oś |
| - kategoria ruchu | - KR2 |
| - prędkość projektowa | - 40 km/h |
| - szerokość jezdni | - 6,00 m |
| - stała organizacja ruchu drogowego | - opracowana przez Wykonawcę |

- nawierzchnia jezdni
 - kruszywo łamane stabilizowane mechaniczne 0/31,5mm gr. do 30 cm
 - warstwa wiążąca z betonu asfaltowego gr. 4cm o uziarnieniu 0/16mm (AC 16W)
 - warstwa ścieralna z betonu asfaltowego gr. 4cm o uziarnieniu 0/11mm (AC 11S)
- nawierzchnia chodnika/zjazdów
 - stabilizacja podłoża cementem o Rm-2,5Mpa (mieszanka z dowozu gr. 10 cm)
 - kruszywo łamane stabilizowane mechaniczne 0/31,5mm gr. 12 cm
 - podsypka cem.-piask. 1:4 gr. 5cm
 - kostka betonowa gr. 8cm (kolor szary dla chodnika, kolor czerwony dla zjazdów)
- odwodnienie jezdni
 - powierzchniowe oraz kanalizacja deszczowa włączona do istniejącego układu
- szacunkowa długość przebudowy
 - 390 m
- spadek poprzeczny jezdni
 - min 2%

Odcinek II

- klasa drogi
 - Z
- nośność drogi
 - 115 kN/oś
- kategoria ruchu
 - KR2
- prędkość projektowa
 - 40 km/h
- szerokość jezdni
 - 6,00 m
- stała organizacja ruchu drogowego
 - opracowana przez Wykonawcę
- nawierzchnia jezdni
 - kruszywo łamane stabilizowane mechaniczne 0/31,5mm gr. do 20 cm (na poszerzeniu jezdni)
 - warstwa wyrównująca z betonu asfaltowego gr. 4cm o uziarnieniu 0/11mm (AC 11W)
 - warstwa wiążąca z betonu asfaltowego gr. 4cm o uziarnieniu 0/16mm (AC 16W)
 - warstwa ścieralna z betonu asfaltowego gr. 4cm o uziarnieniu 0/11mm (AC 11S)
- nawierzchnia chodnika/zjazdów
 - stabilizacja podłoża cementem o Rm-2,5Mpa (mieszanka z dowozu gr. 10 cm)
 - kruszywo łamane stabilizowane mechaniczne 0/31,5mm gr. 25 cm
 - podsypka cem.-piask. 1:4 gr. 5 cm
 - kostka betonowa gr. 8cm (kolor szary dla chodnika, kolor czerwony dla zjazdów)
- odwodnienie jezdni
 - powierzchniowe z wykorzystaniem istniejących rowów odwodnieniowych
- szacunkowa długość przebudowy
 - 3 163 m
- spadek poprzeczny jezdni
 - min 2%

Łączny odcinek przebudowy dla odcinka I i II – 3 553 m

W ramach realizacji przedmiotu zamówienia należy zaprojektować i wykonać w szczególności następujące elementy:

Odcinek I

- Wykonać frezowanie i rozbiórkę istniejącej nawierzchni wraz z korytowaniem. Zamawiający dopuszcza ponowne użycie materiałów z rozbiórki pod warunkiem spełnienia przez odzyskane kruszywo warunków normowych. Materiał z rozbiórki (kostkę kamienną) odwieźć we wskazane przez Zamawiającego miejsce. Dopuszcza się wykorzystanie kostki kamiennej dla wykonania wyspy mini ronda.
- Wykonać wycinkę drzew i krzewów wraz usunięciem karpin oraz usunąć stare karpiny pozostawione po oddzielnych zadaniach Zamawiającego.
- Po rozbiórce nawierzchni jezdni z kostki doprowadzić podłoże do warunków normowych i wykonać uzupełnienie kruszywem łamanym stabilizowanym mechanicznie.
- Wykonać rozbiórkę nawierzchni chodnika wraz z krawężnikami (zgodnie z zakresem wskazanym na załącznikach graficznych). Kostkę brukową posegregować na paletach. Materiał odwieźć we wskazane przez Zamawiającego miejsce.
- Należy zaprojektować budowę kanalizacji deszczowej (min. Ø400mm) w miejscu istniejącego rowu otwartego po stronie zachodniej jezdni, połączonej z istniejącą kanalizacją deszczową. Ścieki w postaci wód opadowych i roztopowych należy odprowadzać w sposób uregulowany, z wykorzystaniem studni. Jeżeli na etapie uzyskiwania pozwolenia wodnoprawnego okaże się, że należy zastosować również separatory, należy je zaprojektować. W przekroju ulicznym przy krawężniku zastosować ściek szer. 20 cm z kostki brukowej grub. 8 cm na ławie betonowej wspólnej z krawężnikiem po jednej stronie jezdni. Przewidzieć studnie wpustowe ściekowe krawężnikowo-jezdniowe D400. Kanalizację wykonać z rur typu PCV (konstrukcja lita) o klasie sztywności min. SN8 oraz klasie SDR34 o parametrach odpowiadających lub lepszych. Studnie kanalizacyjne zastosować z pierścieniem odciążającym (bez zwężeń). Studzienki kanalizacyjne stosować w klasie obciążenia min. SLW60 lub równoważnej.
- W przypadku lokalizacji studni w jezdni włączy kanalizacji osadzić w prefabrykowanych elementach betonowych montowanych na zinwentaryzowanych studniach.
- Zakłada się funkcjonowanie kanalizacji deszczowej wraz z powierzchniowym odpływem wód na pobocze – należy przyjąć przekrój drogi daszkowy
- Spadki poprzeczne i podłużne na skrzyżowaniu oraz odcinku obejmującym budowę chodników przyjąć w sposób umożliwiający jej odbiór poprzez nowoprojektowane wpusty krawężnikowo-jezdniowe i nowobudowany oraz istniejący układ kanalizacji deszczowej.
- Zmiana typu przekroju jezdni możliwa jest tylko w przypadku akceptacji przez Zamawiającego.
- Wykonać warstwę wiążącą z betonu asfaltowego.
- Wykonać warstwę ścieralną z mieszanki mineralno-asfaltowej.
- Skrzyżowanie zaprojektować jako mini rondo o średnicy min. 21 m z wyspą środkową zatopioną umożliwiającą przejazd pojazdów ciężarowych oraz rolniczych.
- Zaprojektować nasyp drogowy z wraz z nawierzchnią chodnika na zaprojektowanej kanalizacji deszczowej w miejscu istniejącego rowu otwartego po stronie zachodniej oraz zaprojektować nawierzchnię chodnika na stronie wschodniej dla nowej lokalizacji przystanku autobusowego.
- Wykonać oznakowanie poziome oraz pionowe dla przystanków autobusowych, przejścia dla pieszych oraz mini ronda.
- Zaprojektować i przejście dla pieszych przed skrzyżowaniem w celu umożliwienia dojścia pieszego do przystanku autobusowego. Przejście wyposażać w min. 2 lampy

oświetleniowe z oprawami typu LED. Oświetlenie powinno spełniać Wytyczne prawidłowego oświetlenia przejść dla pieszych. Przejście wyposażać również w aktywne znaki D-6 z lampami LED zasilanymi bateriami fotowoltaicznymi o mocy min. 20W aktywowanych czujnikami ruchu.

dla nawierzchni chodnika:

- Wykonać stabilizację podłoża cementem $R_m=2,5\text{MPa}$
- Wykonać warstwę podbudowy z kruszywa naturalnego stabilizowanego mechanicznie
- Wykonać nawierzchnię docelową z kostki betonowej na podsypce cementowo-piaskowej gr. 5 cm
- Wykonać obrzeża betonowe na ławie betonowej z oporem na podsypce cementowo-piaskowej obrzeża betonowe na całej długości chodnika – jednostronnie.
- Wykonać tożsamą nawierzchnię na zjazdach do posesji jak dla nawierzchni chodnika.

- W ramach pozostałych branż należy uwzględnić wyniesienie i dostosowanie do nowej niwelety drogi studzienek kanalizacji sanitarnej i ogólnospławnej, a także innych mediów takich jak, studnie i zasuwy telekomunikacyjne, wodociągowe lub gazowe.
- Zamawiający wymaga uzgodnienia kolorystyki betonowej przeznaczonej na budowę chodnika i zjazdów.
- Wykonać rozbiórkę istniejącej wiaty przystankowej i w jej miejscu, zgodnie z proponowaną koncepcją przewidzieć miejsce dla stojaków rowerowych na min. 5 szt.
- Zabudowa nowej wiaty przystankowej o konstrukcji stalowej ocynkowanej ogniowo z wypełnieniem z poliwęglanu w miejscu przystanków autobusowych (szt. 2). Długość wiaty min. 3,00 m wraz z ławkami z listwy z drewna liściastego zabezpieczonego impregnatem oraz podwójną warstwą lakierobejcy oraz gablotą dla rozkładu jazdy autobusów.
- Przenieść w nową lokalizację skrzynki pocztowe kolidujące z nowoprojektowaną nawierzchnią chodnika

Odcinek II

- Projektowana przebudowa drogi gminnej będzie przebiegać w śladzie obecnej jezdni.
- Wykonać frezowanie i rozbiórkę istniejącej nawierzchni. Zamawiający dopuszcza ponowne użycie materiałów z rozbiórki pod warunkiem spełniania przez odzyskane kruszywo warunków normowych.
- Wykonać wycinkę drzew i krzewów wraz z usunięciem karpin.
- Należy zaprojektować powierzchniowe odwodnienie jezdni do istniejących uprzednio oczyszczonych i odtworzonych do normatywnych przekrojów rowów. Przyjąć przekrój drogi daszkowy zgodny z obowiązującymi przepisami. Zamawiający zaznacza, że ścieki w postaci wód opadowych i roztopowych należy odprowadzać w sposób uregulowany. Jeżeli na etapie uzyskiwania pozwolenia wodnoprawnego okaże się, że należy zastosować również separatory, należy je doprojektować.
- Na łukach zastosować przekroje normatywne.
- Zmiana typu przekroju jezdni możliwa jest tylko w przypadku akceptacji przez Zamawiającego.
- Wykonać oczyszczenie lub wymianę przepustów w ciągu rowów odwadniających pod istniejącymi zjazdami.
- Wykonać odtworzenie przepustu pod drogą w km 2+332,5 z rury typu PEHD lub równoważnego materiału o średnicy min. $\varnothing 500\text{mm}$ wraz z wzmocnieniem wlotów płytami ażurowymi lub kamieniem polnym na zaprawie cementowo-piaskowej. Po zewnętrznej stronie ścieżki zaprojektować bariery ochronne wykonane z długości min. 5 m.
- Wykonać korytowanie i poszerzenie z podbudowy z kruszywa łamanego dla uzyskania normatywnej szerokości jezdni 6,00m. Faktyczna szerokość poszerzenia będzie

- wynikać z pomiarów oraz opracowania Wykonawcy.
- Wykonać warstwę wyrównującą z betonu asfaltowego.
 - Wykonać warstwę wiążącą z betonu asfaltowego.
 - Wykonać warstwę ściernalną z betonu asfaltowego.
 - Wykonać tożsamą nawierzchnię na zjazdach do posesji jak dla nawierzchni chodnika dla Odcinka nr I.
 - W ramach pozostałych branż należy uwzględnić wyniesienie i dostosowanie do nowej niwelety drogi studzienek kanalizacji sanitarnej i ogólnospławnej, a także innych mediów takich jak, studnie i zasowy telekomunikacyjnie, wodociągowe lub gazowe.
 - Wykonać nawiązanie niwelety w ciągu przebudowywanej drogi do istniejących zjazdów.
 - Na początkowym odcinku drogi na krawędzi jezdni znajduje się granitowy krawężnik. Należy przewidzieć jego częściową regulację.

Wykonawca jest zobowiązany do uwzględnienia w cenie ofertowej wykonania przekopów kontrolnych przed przystąpieniem, a także w trakcie robót dla uniknięcia wykonania szkód w infrastrukturze podziemnej.

W przypadku stwierdzenia kolizji Wykonawca zaprojektuje i wykona niezbędne prace. Rozliczenie robót nastąpi na podstawie obmiaru robót. Kwota wskazana w Rozbiciu Ceny Ofertowej dla usunięcia kolizji nie jest kwotą ryczałtową przysługującą Wykonawcy niezależnie od zakresu wykonanych prac związanych z przebudową infrastruktury podziemnej.

Wykonawca jest zobowiązany do przedstawienia i uzyskania akceptacji przez Zamawiającego rozwiązań technicznych minimalizujących koszty eksploatacji lub technologii zamiennych wykonania robót przed zatwierdzeniem Projektu Budowlanego.

Ponadto Wykonawca jest zobowiązany do uwzględnienia wszystkich wymagań określonych w Rozporządzeniu Ministra Infrastruktury z dnia 20 lipca 2022 r. w sprawie przepisów techniczno-budowlanych dotyczących dróg publicznych (t.j. Dz. U. 2022 poz. 1518 z późn. zm.). Ostateczny zakres robót, rodzaj technologii i sposób wykonania zostanie określony w dokumentacji projektowej.

1.4. Określenie wielkości możliwych przekroczeń lub pomniejszenia przyjętych parametrów powierzchni:

Podane wartości wymienionych elementów robót zasadniczych są wartościami szacunkowymi. Dopuszcza się za zgodą Zamawiającego możliwość realizacji inaczej określonych robót budowlanych koniecznych do wykonania przedmiotu zamówienia zgodnie ze sztuką budowlaną, które określi projektant (np. inna technologia, konieczność usunięcia kolizji z uzbrojeniem terenu).

Dopuszcza się za zgodą Zamawiającego możliwość zwiększenia lub zmniejszenia przyjętych parametrów szerokości i powierzchni, jeżeli będzie to wynikało z obowiązujących przepisów i norm lub konieczności właściwego połączenia z posesjami, innymi drogami oraz w rejonach skrzyżowań lub w związku z odwodnieniem jezdni.

1.5. Wymagania dotyczące rozwiązań konstrukcyjnych

Wykonawca jest zobowiązany do wykonania badań geotechnicznych podłoża gruntowego w zakresie uzgodnionym z Zamawiającym i na tej podstawie zaprojektować konstrukcję nawierzchni jezdni i ewentualnych poszerzeń nasypów korpusu drogowego oraz nasypów dla chodników.

1.6. Odwodnienie

Odcinek I

Zakłada się kompleksową przebudowę systemu odwodnienia dla przedmiotowego odcinka. Po stronie wschodniej jezdni należy odtworzyć istniejące rowy odwodnieniowe. Po stronie zachodniej jezdni należy zaprojektować wykonanie wgłębnej kanalizacji deszczowej min. \varnothing 400 na całej długości odcinka w miejscu istniejącego rowu otwartego z wpięciem do istniejącej kanalizacji deszczowej. Odwodnienie chodnika po stronie wschodniej skierować do wpustów umieszczonych wzdłuż jezdni oraz częściowo na pobocze. Dla właściwego odprowadzenia wód z skrzyżowania przewidziano wykonanie min. 6 wpustów przy krawężnikowych lub drogowych oraz ściek wykonany z kostki brukowej dla odebrania wód z jezdni na działce nr 213.

Odcinek II

Zachowuje się dotychczasowy system odwodnienia powierzchniowego poprzez założone spadki podłużne oraz poprzeczne jezdni ze sprowadzeniem wód na istniejące pobocza i istniejących rowów odwodnieniowych. W ramach zadania należy zaprojektować i wykonać odtworzenie istniejących rowów odwodnieniowych na całej długości odcinka w raz zachowaniem właściwych spadków podłużnych.

1.7. Elementy wyposażenia

- 1) Chodniki – zakres zadania obejmuje fragment Odcinka I od skrzyżowania do zjazdu na działce 328/274 (obręb Miłogostowice) po stronie zachodniej jezdni (długość ok. 346 m) oraz odcinek po stronie wschodniej dla przystanku zlokalizowanego wzdłuż działki 334 (obręb Miłogostowice; długość ok. 94m); chodniki wykonać o szerokości min 2,00m, nawierzchnia z kostki brukowej wraz z jednostronnym obrzeżem betonowym.
- 2) Pobocza utwardzone kruszywem - wzdłuż przebudowywanej drogi gminnej należy przewidzieć obustronne pobocza o szerokości min. 1,00 m, kruszywo łamane 0/31,5mm o gr. 10 cm oraz warstwa odsączająca pospółka o gr. 10 cm
- 3) Odwodnienie – odtworzenie istniejących rowów oraz budowa kanalizacji deszczowej min. \varnothing 400 z włączeniem do istniejącego układu kanalizacji deszczowej w miejscowości Miłogostowice
- 4) Bariery ochronne – nie przewiduje się budowy barier ochronnych wzdłuż drogi;
- 5) Oświetlenie – należy wykonać oświetlenie nowego przejścia dla pieszych w technologii LED
- 6) Zabezpieczenia akustyczne - nie przewiduje się zastosowania urządzeń ochrony biernej (ekranów akustycznych) zabezpieczających przed nadmiernym hałasem.
- 7) Skrzyżowania – planowany do przebudowy odcinek zawiera skrzyżowanie dróg w miejscowości Miłogostowice. Należy zaprojektować niweletę jezdni w obrębie skrzyżowania pozwalającą na właściwe odprowadzenie wód. Obecnie na skrzyżowaniu znajduje się przystanek autobusowy, którego lokalizację należy przesunąć przed skrzyżowanie dla spełnienia obowiązujących przepisów. Skrzyżowanie zaprojektować jako mini rondo o promieniu min. 21 m.
- 8) Przystanki autobusowe – w ramach zadania należy przed skrzyżowaniem (od strony południowej) w miejscowości Miłogostowice wyznaczyć 2 przystanki autobusowe wyposażone w oznakowanie oraz wiaty przystankowe
- 9) Przebudowa istniejących zjazdów - na przebudowywanym odcinku drogi gminnej przewiduje się przebudowę zjazdów indywidualnych i publicznych do nieruchomości. Minimalne parametry techniczne zjazdów indywidualnych i publicznych powinny

spełniać wymogi określone w Wzorcach i standardach technicznych rekomendowanych przez Ministra właściwego ds. transportu WR-D-33 Wytyczne projektowania zjazdów, wjazdów oraz wyjazdów na drogach zamiejskich i ulicach. Wykonawca robót zobowiązany jest do zinwentaryzowania wszystkich istniejących zjazdów w terenie. Do obowiązków Wykonawcy należy przebudowa wszystkich zjazdów zinwentaryzowanych. Inwentaryzację zjazdów należy uzgodnić z Zamawiającym.

- 10) Przepusty - przepusty należy wykonać z rur PEHD o sztywności obwodowej rur SN 12 (pod drogą) i SN 8 (pod zjazdami – jeśli wystąpią). Wyloty przepustów należy umocnić płytami ażurowymi lub kamieniem polnym na zaprawie cementowej.
- 11) Systemy i urządzenia bezpieczeństwa – nie planuje się systemów i urządzeń bezpieczeństwa
- 12) Oznakowanie poziome i pionowe:
 - a) Wykonawca jest zobowiązany wykonać projekt tymczasowej organizacji ruchu na czas prowadzenia robót oraz wykonać oznakowanie pionowe na czas robót obejmuje montaż oznakowania zgodnie z projektem czasowej organizacji robót, utrzymanie oznakowania w czasie wykonania robót oraz jego demontaż po zakończeniu budowy. Zamawiający wymaga zapewnienia ciągłej możliwości dojazdu do ul. Lazurowej od strony ul. Żeglarskiej. Zamawiający dopuszcza całkowite zamknięcie dla ruchu przebudowywanego odcinka na okres do 48 godzin dla potrzeb wykonania warstw bitumicznych.
 - b) Wykonawca jest zobowiązany wykonać projekt docelowej organizacji ruchu – oznakowanie pionowe i poziome (Odcinek I - przejście dla pieszych, przystanki autobusowe, mini rondo, Odcinek II – linie krawędziowe na całym odcinku jezdni) oraz pionowe i poziome).
 - c) Wykonanie oznakowania pionowego i poziomego zgodnie ze stałą organizacją robót obejmuje montaż nowego oznakowania pionowego wg zatwierdzonego projektu organizacji ruchu. Do montażu oznakowania w ramach oznakowania docelowego należy używać wyłącznie znaków nowych, nie dopuszcza się stosowania znaków i innych materiałów uprzednio zdemontowanych. Oznakowanie poziome należy wykonać w technologii grubowarstwowej hemoutwardzalnej lub grubowarstwowej termoplastycznej. Oznakowanie pionowe i poziome należy wykonać zgodnie ze „Szczegółowymi warunkami technicznymi dla znaków i sygnałów drogowych oraz urządzeń bezpieczeństwa ruchu drogowego i warunkami ich umieszczania na drogach” (Dz. U. 220, poz.2181 z 3 lipca 2003 r., Załącznik nr 1).
 - d) Projekty organizacji ruchu muszą być uzgodnione z Zamawiającym i zatwierdzone przez organ zarządzający ruchem tzn. Starostę Legnickiego.
- 13) Urządzenia bezpieczeństwa ruchu drogowego należy zastosować w trakcie prowadzenia robót w pasie drogowym w celu:
 - a) optycznego prowadzenia ruchu,
 - b) oznaczenia obiektów znajdujących się w skrajni drogi,
 - c) zabezpieczenia ruchu pojazdów i pieszych,
 - d) poinformowania i ostrzegania kierujących,
 - e) zamykania dróg dla ruchu,
 - f) zabezpieczenia robót prowadzonych w pasie drogowym.
- 14) Inne objekty oraz infrastruktura techniczna w pasie drogowym związana i niezwiązana z drogą - Wykonawca rozpozna i wskaże na konieczność przebudowy lub zabezpieczenia obiektów i urządzeń kolidujących z projektowaną inwestycją, zlokalizowanych na obszarze objętym budową.
- 15) Sieci wodociągowe
Na działce 205/1 (obręb Miłogostowice) znajduje się przejście poprzeczne wodociągu Ø

160mm. Na działce 189/4 po stronie północnej znajduje się wodociąg \varnothing 110mm. W ramach inwestycji objętych zlokalizowany jest wodociąg o \varnothing 125mm. W ramach zadania na czas robót należy zabezpieczyć istniejące studzienki i zasuwy (hydranty) oraz dopasować ich górną krawędź do niwelety drogi. Podniesienie musi zostać zrealizowane przy pomocy rozwiązań systemowych.

16) Sieci gazowe

Na działce 189/4 (obręb Miłogostowice) po stronie zachodniej znajduje się gazociąg \varnothing 63mm wraz z odejściem i przejściem poprzeczne gazociągu pod skrzyżowaniem. Na działce 205/1 po stronie zachodniej znajduje się gazociąg \varnothing 63mm wraz z 3 odejściami do nieruchomości. W ramach zadania na czas robót należy zabezpieczyć istniejące studzienki i zasuwy oraz dopasować ich górną krawędź do niwelety drogi. Podniesienie musi zostać zrealizowane przy pomocy rozwiązań systemowych

17) Kanalizacja sanitarna i deszczowa

Na początkowym odcinku drogi znajduje się kanalizacja sanitarna o \varnothing 110mm umiejscowiona po wschodniej stronie jezdni. Przedmiotowa kanalizacja przechodzi poprzecznie przez jezdnię na stronę zachodnią na końcu działki nr 750 (obręb Dobrzejów). W niedalekiej odległości (w kierunku północnym) znajduje się przejście poprzeczne kanalizacji deszczowej o \varnothing 400mm. W ramach zadania na czas robót należy zabezpieczyć istniejące studzienki i zasuwy oraz dopasować ich górną krawędź do niwelety drogi. Podniesienie musi zostać zrealizowane przy pomocy rozwiązań systemowych.

18) Sieci elektroenergetyczne

Na działkach objętych inwestycją zlokalizowana jest podziemna infrastruktura energetyczna. Przejścia poprzeczne oraz lokalizacja przyłączy energetycznych nie powinny generować kolizji z projektowaną drogą. W ramach prac należy doprowadzić zasilania do projektowanego oświetlenia przejścia dla pieszych.

19) Sieci telekomunikacyjne - w pasie drogowym drogi planowanej do przebudowy znajduje się szereg sieci telekomunikacyjnych. Wzdłuż istniejącej jezdni po obu stronach znajdują się istniejące lub projektowane sieci telekomunikacyjne. W związku z powyższym Wykonawca będzie zobowiązany do wystąpienia w imieniu Inwestora o zgodzie na zwolnienie z obowiązku budowy kanału technologicznego zgodnie z art. 39 pkt 6c ppkt. 1 c) Ustawą z dnia 14 kwietnia 2023 r. o zmianie ustawy o drogach publicznych oraz niektórych innych ustaw (Dz.U.2023.760).

W przypadku stwierdzenia niezainwentaryzowanych sieci należy dokonać ich inwentaryzacji. Ewentualne kolizje należy usunąć na zasadach i warunkach wydanych przez Administratora tej sieci.

1.8. Aktualne uwarunkowania wykonania przedmiotu zamówienia

Podstawę działań Wykonawcy w zakresie projektowania przedsięwzięcia stanowią warunki i wymagania zawarte w niniejszym PFU wraz z załącznikami oraz obowiązujące przepisy prawne regulujące uzyskanie niezbędnych decyzji, zezwoleń, pozwoleń, zgód i uzgodnień oraz realizację robót budowlanych zgodnie z prawem.

Przedmiotowe decyzje, zezwolenia, pozwolenia, zgody, uzgodnienia oraz realizację robót budowlanych Wykonawca uwzględni przygotowując ofertę i ujmie w cenie ofertowej.

W przypadku stwierdzenia przez Projektanta potrzeby odstąpienia od obowiązujących warunków technicznych, rozstrzygnięcie co do sposobu dalszego

postępowania będzie zależało od Zamawiającego – albo uzna argumentację Wykonawcy i wyrazi zgodę na złożenie wniosku do wojewody w tej sprawie, albo Projektant będzie zobowiązany poszukiwać innego rozwiązania projektowego. Ewentualne wystąpienie o odstępstwa od warunków technicznych nie stanowi roboty dodatkowej podlegającej dodatkowej zapłacie.

Odcinek drogi gminnej nie znajduje się w obrębie obszarów chronionych, graniczy z Obszarem Natura 2000 PLH020052 Pątnów Legnicki. W ramach prac przewiduje się wycinkę drzew oraz krzewów, a także kształtowanie koron wskazanych drzew. Zgodnie z Rozporządzeniem Rady Ministrów z dnia 10 września 2019 r. w sprawie przedsięwzięć mogących znacząco oddziaływać na środowisko (Dz.U. 2019 poz. 1839 z późn. zm.) przedmiotowy projekt zalicza się do przedsięwzięć mogących potencjalnie znacząco oddziaływać na środowisko, w związku z czym należy dla przedmiotowego projektu uzyskać decyzję o środowiskowych uwarunkowaniach.

2. OPIS WYMAGAŃ ZAMAWIAJĄCEGO W STOSUNKU DO PRZEDMIOTU ZAMÓWIENIA

Terminy wykonania poszczególnych etapów zamówienia są określone przez Zamawiającego w Umowie.

2.1. Ogólne wymagania dotyczące wykonania dokumentacji przebudowy drogi

W zakresie dokumentacji projektowej obowiązują następujące warunki ogólne:

- 1) Wykonawca powinien prowadzić prace projektowe w oparciu o wymagania zapisane w PFU i powołanych w nim dokumentach, warunkach umowy o roboty budowlane zawartej z Zamawiającym oraz zgodnie z wiedzą techniczną.
- 2) Dokumentacja projektowa zostanie opracowana przez Wykonawcę w zakresie umożliwiającym pozyskanie właściwej decyzji administracyjnej do wykonania robót (decyzja o pozwoleniu na budowę lub pozyskanie braku sprzeciwu do wykonywania prac w oparciu zgłoszenie robót budowlanych).
- 3) Wykonawca zobowiązany jest znać wszystkie przepisy wydane przez władze centralne i lokalne oraz inne przepisy, regulaminy i wytyczne, które są w jakikolwiek sposób związane z wykonywanymi opracowaniami projektowymi i będzie w pełni odpowiedzialny za przestrzeganie ich postanowień podczas wykonywania opracowań projektowych.
- 4) Wykonawca będzie przestrzegać praw patentowych i będzie w pełni odpowiedzialny za wypełnienie wszelkich wymagań prawnych odnośnie znaków firmowych, nazw lub innych chronionych praw w odniesieniu do projektów, sprzętu, materiałów lub urządzeń użytych lub związanych z wykonywaniem opracowań projektowych. Wszelkie straty, koszty postępowania, obciążenia i wydatki wynikłe z lub związane z naruszeniem jakichkolwiek praw patentowych przez Wykonawcę pokryje Wykonawca.
- 5) Wykonawca ponosi wszystkie koszty, z tytułu zakupu, transportu, wykorzystania materiałów i inne jakie okażą się potrzebne w związku z wykonywaniem badań i innych prac projektowych.
- 6) Wykonawca ma obowiązek zapewnić udział w opracowaniu dokumentacji projektowej projektantów posiadających odpowiednie uprawnienia budowlane oraz przynależnych do izby inżynierów budownictwa.
- 7) Wykonawca ma obowiązek zapewnić sprawdzenie dokumentacji projektowej pod

- względem zgodności z przepisami, w tym techniczno – budowlanymi, przez osoby posiadające odpowiednie uprawnienia budowlane oraz przynależne do izby inżynierów budownictwa.
- 8) Opracowania projektowe powinny być wykonane z odpowiednią szczegółowością (dokładnością). Odpowiednia szczegółowość dotyczy istniejących i projektowanych parametrów terenu i parametrów obiektów wchodzących w skład opracowań projektowych. Stopień szczegółowości zależy głównie od celów jakie przypisano danemu opracowaniu projektowemu oraz od rodzaju i złożoności projektowanego zadania. Uściślenie pojęcia „odpowiednia szczegółowość” w odniesieniu do konkretnego opracowania projektowego, jest zadaniem Wykonawcy. Rozwiązania projektowe zamieszczane w materiałach projektowych służących do uzyskania potrzebnych opinii, uzgodnień i pozwoleń powinny przedstawiać niezbędny na danym etapie zakres szczegółowości projektowanego zadania inwestycyjnego.
 - 9) Szata graficzna i wydawnicza powinna spełniać wymagania Rozporządzenia Ministra Rozwoju z dnia 11 września 2020 r. w sprawie szczegółowego zakresu i formy projektu budowlanego (Dz. U. poz. 1609 z późn. zm.) oraz Rozporządzenia Ministra Rozwoju i Technologii z dnia 20 grudnia 2021 r. w sprawie szczegółowego zakresu i formy dokumentacji projektowej, specyfikacji technicznych wykonania i odbioru robót budowlanych oraz programu funkcjonalno-użytkowego (Dz. U. poz. 2454), w szczególności:
 - a) zapewnić czytelność, przejrzystość i jednoznaczność treści,
 - b) część opisowa będzie pisana na komputerze, podpisana przez osobę opracowującą,
 - c) jest zgodna z wymaganiami odpowiednich przepisów, norm i wytycznych,
 - d) ilość arkuszy rysunkowych będzie ograniczona do niezbędnego minimum,
 - e) rysunki będą wykonane wg zasad rysunku technicznego,
 - f) każdy rysunek powinien być opatrzony metryką, podobnie jak strony tytułowe i okładki poszczególnych części składowych opracowania projektowego oraz podpisem osoby opracowującej.
 - 10) Dokumentację do oceny należy przekazać Zamawiającemu:
 - a) w formie papierowej w 1 egzemplarzu,
 - b) w formie elektronicznej w 1 egzemplarzu (format *.pdf), oraz w 1 egzemplarzu w plikach umożliwiających odczyt oraz edycję w aplikacjach wskazanych przez Zamawiającego.
 - 11) Dokumentację projektową po uzyskaniu wszystkich zgód i pozwoleń należy przekazać Zamawiającemu w następujący sposób:
 - c) 1 egz.- oryginał – (ostemplowany załącznik do PnB – w przypadku realizacji Projektów budowlanych);
 - d) 5 egz. kopie w formie papierowej (z adnotacją zgodności z oryginałem – załącznikiem do wydanego PnB w przypadku realizacji Projektów budowlanych);
 - e) 6 egz. w formie elektronicznej na płycie CD lub DVD;
 - 12) Dokumentacja w formie elektronicznej musi spełniać wymagania zawarte w Warunkach wykonania i odbioru prac projektowych będących Załącznikiem nr 2 do niniejszego PFU. Wszystkie pliki odniesienia, w tym pliki rastrowe w formatach, *.cu, *.jpg, *.tiff itp. również należy dołączyć do przekazywanych materiałów zapewniając odpowiednie powiązania pomiędzy odniesieniami;
 - 13) Dokumentację w formie papierowej należy sporządzić w czytelnej technice graficznej, złożyć w format A4 i oprawić w sposób uniemożliwiający jej zdekompletowanie. Strony projektów powinny być ponumerowane;

- 14) Na żądanie Zamawiającego Wykonawca jest obowiązany dostarczyć 1 dodatkowy egz. dokumentacji projektowej w formie papierowej z adnotacją zgodności z oryginałem – załącznikiem do wydanego PnB w przypadku projektów budowlanych.
- 15) W zależności od źródła finansowania przedsięwzięcia dokumentacja projektowa oraz wszystkie dokumenty powstałe w związku z procesem projektowania powinny spełniać wymagania w zakresie promocji projektów objętych danym programem pomocowym. W szczególności wymaga się, aby dokumenty te oznaczane w sposób wymagany przez dany program.
- 16) Wykonawca – zgodnie z Ustawą Prawo budowlane – jest zobowiązany sprawować nadzór autorski w czasie realizacji robót budowlanych na podstawie dokumentacji projektowej sporządzonej w oparciu o umowę o roboty budowlane zawartą z Zamawiającym. Na wezwanie Zamawiającego zobowiązany jest do:
 - a) opiniowania zgodności projektów wykonawczych, technologicznych i zamiennych w zakresie zgodności z wymaganiami dokumentacji projektowej,
 - b) niezwłocznego wykonywania poprawek i uzupełnień w dokumentacji projektowej.
- 17) Dokumenty i opracowania projektowe sporządzane przez Wykonawcę podlegać będą weryfikacji prowadzonej przez Zamawiającego w zakresie ich zgodności z obowiązującym prawem i niniejszym PFU.
- 18) Wykonawca przekazywać będzie Zamawiającemu wszelkie dokumenty do weryfikacji i od niego będzie otrzymywał uwagi i zastrzeżenia do dokumentów. Proces weryfikacji danego dokumentu (opracowania projektowego) będzie zakończony jego zatwierdzeniem.
- 19) Wykonawca nie będzie mógł przystąpić do odpowiednich robót bez akceptacji przez Zamawiającego potrzebnego do ich wykonania elementu dokumentacji projektowej.
- 20) Wraz z odbiorem opracowań projektowych Zamawiający nabywa prawo do używania opracowań projektowych wykonanych przez Wykonawcę. Na Zamawiającego przechodzą autorskie prawa majątkowe do opracowań projektowych wykonanych w ramach Zamówienia.
- 21) Zamawiający uzyskuje prawo odpowiednio do używania opracowań projektowych / rozporządzania opracowaniami projektowymi bez odrębnej zgody Wykonawcy i bez dodatkowego wynagrodzenia na jego rzecz oraz bez żadnych ograniczeń czasowych i ilościowych w następującym zakresie:
 - a) rozporządzania opracowaniami projektowymi oraz użytkowania ich na własne potrzeby i potrzeby jednostek podległych, w tym w szczególności przekazania opracowań projektowych lub ich dowolnej części, także ich kopii;
 - b) innym wykonawcom jako podstawy lub materiału wyjściowego do wykonania innych opracowań projektowych,
 - c) innym wykonawcom jako podstawy dla wykonania lub nadzorowania robót budowlanych,
 - d) stronom trzecim biorącym udział w procesie inwestycyjnym,
 - e) wykorzystywania opracowań projektowych lub ich dowolnej części do prezentacji oraz działań promocyjnych i informacyjnych, w tym udostępniania opracowań projektowych w taki sposób, aby każdy mógł mieć do nich dostęp (m.in. w sieci Internet),
 - f) wprowadzania opracowań projektowych lub ich części do pamięci komputera na dowolnej liczbie własnych stanowisk komputerowych i stanowisk komputerowych jednostek podległych,
 - g) zwielokrotniania opracowań projektowych lub ich części dowolną techniką.

- 22) Wykonawca podejmujący się realizacji przedmiotu zamówienia zobowiązany pozyskać własnym staraniem zgodę na czasowe zajęcie gruntu poza pasem drogowym niezbędnego do realizacji robót – o ile zajdzie taka konieczność.
- 23) Wykonawca winien opracować dokumentację w sposób zapewniający ciągłość przejazdu podczas prowadzenia robót budowlanych związanych z wykonawstwem drogi oraz znajdujących się w jej ciągu obiektów inżynierskich.
- 24) Wykonawca będzie reprezentował Zamawiającego w kontaktach z władzami lokalnymi wszystkich szczebli w zakresie wynikającym z realizacji przedmiotu umowy. Wykonawca będzie współpracował, w zakresie niezbędnym do wykonania dokumentacji, z innymi Wykonawcami działającymi na zlecenie Zamawiającego lub podmiotów wskazanych przez Zamawiającego po podpisaniu umowy np. Inspektorem Nadzoru. Strony umowy będą współpracować w sprawach merytorycznych i formalnych które wystąpią w trakcie realizacji zamówienia. W tym celu Strony wyznaczą swoich stałych przedstawicieli.
- 25) Wykonawca będzie odpowiedzialny za wszelkie straty spowodowane nieprzestrzeganiem zasad ochrony środowiska, ochrony przeciwpożarowej oraz innych przepisów podczas wykonywania prac pomiarowych i badawczych.
- 26) Wykonawca odpowiada za ochronę instalacji na powierzchni ziemi i za urządzenia podziemne, takie jak rurociągi, kable itp. W trakcie prac pomiarowych i badawczych (inventaryzacji) oraz uzyska od odpowiednich władz będących właścicielami tych urządzeń potwierdzenie informacji dla potrzeb planu ich lokalizacji. Wykonawca będzie odpowiadać za wszelkie spowodowane przez jego działania uszkodzenia instalacji na powierzchni ziemi i urządzeń podziemnych wykazanych w planach ich lokalizacji. W przypadku wątpliwości co do lokalizacji infrastruktury podziemnej Wykonawca jest zobowiązany przeprowadzić przekopy kontrolne.
- 27) Wykonawca będzie realizować prace pomiarowe i badawcze w sposób powodujący minimalne niedogodności dla mieszkańców przyległych posesji.
- 28) Jeżeli odkryte zostaną na terenie badań i pomiarów (inventaryzacji) jakiegokolwiek wykopaliska, monety, przedmioty wartościowe, budowle oraz inne pozostałości o znaczeniu geologicznym lub archeologicznym to są one własnością Skarbu Państwa. Wykonawca zobowiązany jest je zabezpieczyć przed zniszczeniem lub kradzieżą, powiadomić odpowiednie władze i inspektora nadzoru i postępować zgodnie z ich poleceniami.
- 29) Wykonawca po realizacji przebudowy przekaże Zamawiającemu dokumentację projektową budowlaną wraz ze wszystkimi opiniami, uzgodnieniami, pozwoleniami i dokumentami wymaganymi przepisami szczegółowymi oraz zaświadczeniem, o którym mowa w art. 57 Ustawy Prawo Budowlane.

2.2. Ogólne wymagania dotyczące wykonania robót budowlanych

Podstawę działań Wykonawcy w zakresie projektowania przedsięwzięcia stanowią warunki i wymagania zawarte w niniejszym PFU oraz obowiązujące przepisy prawne regulujące uzyskanie niezbędnych decyzji, zezwoleń, pozwoleń, zgód i uzgodnień oraz realizację robót budowlanych zgodnie z prawem. Do obowiązków Wykonawcy należy w szczególności:

- 1) respektowanie wszystkich warunków realizacji przedsięwzięcia zapisanych w decyzji środowiskowej,
- 2) prowadzenie robót w sposób niestanowiący zagrożenia bezpieczeństwa ruchu

- drogowego,
- 3) oznakowanie wjazdów i wyjazdów z budowy oraz zapewnienie nie zanieczyszczenia dróg publicznych materiałami na kołach pojazdów wyjeżdżających z budowy,
 - 4) zabezpieczenie placu budowy, w tym w miejscach przylegających do dróg otwartych dla ruchu ogrodzenie lub wyraźne oznakowanie robót,
 - 5) oznaczenie na placu budowy w widoczny sposób miejsc niebezpiecznych,
 - 6) ochrona terenu budowy, materiałów i urządzeń używanych do robót,
 - 7) dostarczenie, zainstalowanie i obsługa wszystkich tymczasowych urządzeń zabezpieczających takie jak: zapory, światła ostrzegawcze, sygnały lub inne, oznakowania związanego z czasową organizacją ruchu oraz tablic informujących o zmianie organizacji ruchu,
 - 8) organizacja zaplecza budowy oraz budowa dróg technologicznych,
 - 9) utrzymanie przejezdności dróg publicznych oraz zapewnienie dostępu nieruchomości w okresie od dnia przejścia placu budowy do dnia przekazania odcinka drogi w utrzymanie,
 - 10) instalacja tablic informacyjnych budowy,
 - 11) przestrzeganie przepisów ochrony przeciwpożarowej, w tym utrzymywania sprawnego sprzętu ochrony przeciwpożarowej,
 - 12) używanie materiałów, które nie są szkodliwe dla otoczenia, a jeśli materiały są szkodliwe dla otoczenia tylko w czasie robót, używanie ich jest dozwolone wyłącznie pod warunkiem przestrzegania wymagań technologicznych wbudowania,
 - 13) opracowanie programu gospodarowania odpadami niebezpiecznymi i złożenie wniosku o jego zatwierdzenie przed rozpoczęciem robót rozbiórkowych, uzyskanie decyzji zatwierdzającej program gospodarki odpadami niebezpiecznymi oraz sporządzenie informacji o wytwarzanych odpadach oraz o sposobach gospodarowania wytworzonymi odpadami i złożenie jej do właściwego organu ochrony środowiska przed rozpoczęciem robót rozbiórkowych,
 - 14) zabezpieczenie drzew oraz obiektów budowlanych (jeśli występują) przed uszkodzeniem na czas realizacji inwestycji,
 - 15) ochrona znajdujących się w rejonie robót instalacji napowietrznych, naziemnych i podziemnych,
 - 16) minimalizacja niedogodności dla okolicznych mieszkańców,
 - 17) stosowanie się przy transporcie z materiałów i wyposażenia do obowiązujących ograniczeń na drogach publicznych w odniesieniu do dopuszczalnych nacisków na oś i innych parametrów technicznych, a jeśli potrzeba uzyskanie wszelkich niezbędnych zezwoleń i uzgodnień w tym zakresie, przestrzeganie przepisów dotyczących bezpieczeństwa i higieny pracy oraz działanie zgodnie z Planem BIOZ.
 - 18) W przypadku zniszczenia lub braku możliwości zlokalizowania punktów osnowy poziomej i wysokościowej geodezyjnej przez Wykonawcę w trakcie prac budowlanych jest on zobowiązany do odtworzenia tych punktów.

2.3. Warunki wykonania i odbioru robót budowlanych

Zamawiający wymaga, aby Wykonawca wykonywał roboty zgodnie z warunkami wykonania i odbioru prac projektowych oraz robót budowlanych stanowiących załącznik do niniejszego PFU. Ponadto zgodnie z przepisami Wykonawca jest zobowiązany do opracowania specyfikacji technicznych wykonania i odbioru robót budowlanych opracowanych zgodnie z obowiązującym prawem. W zakresie specyfikacji technicznej

wykonania i odbioru robót budowlanych (STWiORB) Wykonawcę obowiązują następujące wymagania:

- 1) wymaga się ich przygotowania dla każdego asortymentu robót,
- 2) w treści STWiORB Wykonawca w pierwszej kolejności uwzględni obligatoryjne warunki i wymagania dotyczące materiałów, robót, badań, itd. zawarte w niniejszym PFU,
- 3) w drugiej kolejności podstawę do sporządzenia STWiORB stanowią Warunki Techniczne stanowiące załącznik do PFU oraz Ogólne Specyfikacje Techniczne (OST) przy czym Wykonawca w procesie opracowania STWiORB nie będzie uprawniony do obniżania założonych w OST standardów (obniżania wymagań dla materiałów i robót, obniżania częstotliwości badań, zwiększania dopuszczalnych przedziałów tolerancji, ograniczania zakresów realizacji odcinków próbnych, usuwania lub ograniczania treści zastrzeżeń, itp.),
- 4) w zakresie wymagań dla kruszyw oraz nawierzchni mineralno – asfaltowych bitumicznych należy kierować się wytycznymi wydanymi przez Generalną Dyрекcję Dróg Krajowych i Autostrad – wydanie aktualne na dzień opracowania STWiORB,
- 5) opracowując STWiORB na podstawie OST Wykonawca dostosuje je do zakresu wynikającego z projektu wykonawczego. Wszystkie zawarte w STWiORB wymagania, które mają spełnić materiały, sprzęt i inne dostarczane towary oraz wykonane i zbadane roboty, powinny być podane na podstawie najnowszego wydania lub wydania poprawionego powołanych w OST norm, przepisów i wytycznych,
- 6) w przypadku braku OST dla danego typu robót Wykonawca opracuje STWiORB opierając się na zapisach odpowiednich norm, a w przypadku ich braku na istniejących wytycznych i instrukcjach dotyczących tego typu robót i związanych z nimi badań.

2.4. Obowiązki Wykonawcy

Do obowiązków Wykonawcy realizującego inwestycję w systemie „zaprojektuj i wybuduj”, w ramach ustalonego umową wynagrodzenia, będzie należało (niezależnie od danych załączonych w części informacyjnej PFU):

- 1) pozyskanie wszystkich istotnych informacji niezbędnych do projektowania, w tym wynikających z dokumentów planistycznych gmin, zasobów zarządców i administratorów obiektów i urządzeń, archiwów i innych jednostek mogących posiadać informacje odnośnie terenu przedsięwzięcia;
- 2) sporządzenie mapy do celów projektowych dla potrzeb Projektu Budowlanego i Projektu Wykonawczego (Technicznego) w rozumieniu Ustawy Prawo Budowlane;
- 3) sporządzenie (dokonanie) wszelkich inwentaryzacji, ocen, ekspertyz, pomiarów i badań terenu i istniejących obiektów i urządzeń;
- 4) uzyskanie warunków technicznych przebudowy i zabezpieczenia wszystkich kolidujących sieci zewnętrznych – o ile zajdzie konieczność;
- 5) sporządzenie dokumentacji projektowej wykonawczej umożliwiającej realizację obiektów budowlanych;
- 6) sporządzenie wszelkich opracowań wynikających z dostosowania dokumentacji projektowej do układu współrzędnych sytuacyjnych oraz układu wysokościowego aktualnie obowiązujących na terenie inwestycji;
- 7) sporządzenie wszelkich projektów związanych z organizacją robót i placu budowy, gospodarką odpadami;
- 8) sporządzeniu projektu stałej organizacji ruchu i czasowej;
- 9) sporządzenie wszelkich projektów technologicznych i montażowych;

- 10) sporządzenie instrukcji użytkowania obiektów budowlanych;
- 11) urządzenia terenu budowy;
- 12) poniesienia ewentualnych kosztów wyłączeń i włączeń energii elektrycznej;
- 13) zapewnienia dostępu do posesji mieszkańców w sąsiedztwie placu budowy, wraz z organizacją ruchu na przebudowywanej drodze;
- 14) zapewnienia obsługi komunikacyjnej, usuwanie na bieżąco zbędnych materiałów, odpadów i śmieci;
- 15) w przypadku zniszczenia lub uszkodzenia robót, ich części bądź urządzeń w toku realizacji – naprawienia ich i doprowadzenia do stanu pierwotnego;
- 16) demontażu, napraw, montażu ogrodzeń posesji oraz uszkodzonych obiektów istniejących i elementów zagospodarowania terenu;
- 17) odpowiedniego zabezpieczenia terenu budowy;
- 18) wykonania badań, prób, jak również do dokonania odkrywek w przypadku nie zgłoszenia do odbioru robót ulegających zakryciu lub zanikających;
- 19) wykonania badań laboratoryjnych (wskazanych przez Zamawiającego) przy współudziale niezależnego laboratorium drogowego zaakceptowanego przez Zamawiającego;
- 20) uporządkowania placu budowy po zakończeniu robót i przekazaniu go Zamawiającemu najpóźniej do dnia odbioru ostatecznego;
- 21) ustawienia 2 tablic informacyjnych dotyczących realizacji inwestycji w ramach Programu Polski Ład wg obowiązującego wzoru;
- 22) sprawowania nadzoru autorskiego nad realizowanymi robotami;
- 23) sporządzenia inwentaryzacji geodezyjnej powykonawczej i uzyskanie jej przyjęcia do właściwego zasobu geodezyjnego;
- 24) Wykonawca po podpisaniu umowy ubezpieczy na własny koszt i zapewni ciągłość ubezpieczenia (lub spowoduje taki stan) na wszystkie podane poniżej ryzyka:
 - a) ubezpieczenie wszystkich ryzyk budowy i montażu (Car/Ear - ubezpieczenie mienia inwestycji);
 - b) ubezpieczenie odpowiedzialności cywilnej z tytułu prowadzenia działalności i posiadanego mienia w związku z realizacją inwestycji (GTPL),
 - c) ubezpieczenie odpowiedzialności cywilnej projektanta, inżyniera (PI).
- 25) Wykonawca ponosi odpowiedzialność względem Zamawiającego z tytułu rękojmi za wady Dokumentacji oraz Robót na zasadach określonych w Kodeksie cywilnym.

Szczegółowy zakres ubezpieczeń, gwarancji oraz rękojmi znajduje się w Umowie.

2.5. Ochrona środowiska

Wykonawca będzie postępował zgodnie z przepisami prawa w zakresie ochrony środowiska. Odcinek drogi powiatowej nie znajduje się w obrębie obszarów chronionych, graniczy z obszarem Natura 2000 PLH020052 Pątnów Legnicki.

Zgodnie z Rozporządzeniem Rady Ministrów z dnia 10 września 2019 r. w sprawie przedsięwzięć mogących znacząco oddziaływać na środowisko (Dz.U. 2019 poz. 1839 z późn. zm.) przedmiotowy projekt zalicza się do przedsięwzięć mogących potencjalnie znacząco oddziaływać na środowisko, w związku z czym należy dla przedmiotowego projektu uzyskać decyzję o środowiskowych uwarunkowaniach.

W trakcie robót budowlanych powstawać będą odpady. Gospodarkę odpadami Wykonawca jest zobowiązany prowadzić zgodnie z obowiązującymi przepisami prawa. W pierwszej kolejności należy zapobiegać powstawaniu odpadów, a jeżeli nie jest to możliwe należy przygotować odpady do ponownego użycia, następnie należy poddać je recyklingowi lub innym procesom odzysku, w ostateczności odpady należy poddać unieszkodliwieniu. Odpady powstające na etapie realizacji inwestycji należy segregować i magazynować selektywnie w wydzielonym miejscu. Sposób magazynowania zależy od rodzaju odpadu. Wykonawca jest odpowiedzialny za transport odpadów, których jest wytwórcą celem ich dalszego zagospodarowania. Wykonawca jest odpowiedzialny za dokonanie rejestracji w BDO w zakresie właściwym do prowadzenia własnej działalności oraz prowadzenia dokumentów ewidencji odpadów, prowadzenia na bieżąco ilościowej i jakościowej ewidencji odpadów zgodnie z obowiązującym katalogiem odpadów z zastosowaniem karty przekazania odpadów (KPO), karty ewidencji odpadów (KEO) oraz sporządzania rocznego sprawozdania o wytwarzanych odpadach i o gospodarowaniu odpadami.

Prace budowlane należy prowadzić przy użyciu sprawnego technicznie sprzętu, o małej uciążliwości akustycznej.

Maszyny i urządzenia napędzane silnikami spalinowymi tankować należy poza obszarem budowy, w miejscach do tego celu przeznaczonych. Zaplecze budowy wyposażać należy w sorbenty do neutralizowania ewentualnych wycieków substancji ropopochodnych.

W przypadku wystąpienia bezpośredniego zagrożenia szkodą w środowisku spowodowanego prowadzonymi przez Wykonawcę robotami budowlanymi, Wykonawca zobowiązany jest do podjęcia niezwłocznych działań zapobiegawczych. Wykonawca ponosi pełną odpowiedzialność prawną i materialną za szkody w środowisku powstałe wskutek prowadzenia robót budowlanych. Wszelkie działania zapobiegawcze i naprawcze Wykonawca przeprowadzi na własny koszt.

2.6. Pozostałe wymagania Zamawiającego

Wymagania w zakresie harmonogramu prac projektowych i robót budowlanych, a także w zakresie kontroli robót i odbiorów robót zostały określone w Wytycznych wykonania i odbioru prac projektowych (Załącznik nr 1) i Wytycznych wykonania i odbioru robót budowlanych (Załącznik nr 2).

II. Część informacyjna

1. Dokumenty potwierdzające zgodność zamierzenia budowlanego z wymaganiami wynikającymi z odrębnych przepisów.

Nie dotyczy.

2. Oświadczenie Zamawiającego stwierdzające jego prawo do dysponowania nieruchomością na cele budowlane.

Droga, będąca przedmiotem zamówienia, stanowi istniejący pas drogi gminnej. Zamawiający oświadcza, że działki nr 750, 751/4 gmina Miłkowice, obręb Dobrzejów oraz działki 239/288, 205/1, 189/4, 213, 189/3, 189/5, 132/1, 128/5, 194, 254/1, 132/9, 212 pozostają we własności Inwestora. Działka nr 315/267 jest własnością Skarbu Państwa w użytkowaniu Lasów Państwowych. W przypadku konieczności wejścia na teren działki nr 315/267 Zamawiający zobowiązuje się upoważnić Wykonawcę do występowania w imieniu Inwestora do odpowiednich organów i jednostek organizacyjnych oraz samorządowych dla pozyskania prawa do dysponowania w ramach opracowania projektu przebudowy drogi.

3. Przepisy prawne i normy związane z projektowaniem oraz wykonaniem zamierzenia budowlanego

- 1) Realizacja zamówienia podlega prawu polskiemu. Wykonawca zobowiązany jest do realizacji zamówienia zgodnie z obowiązującymi przepisami prawa.
- 2) Przedstawiony wykaz aktów prawnych nie stanowi katalogu zamkniętego. Wykaz aktów prawa nie wyłącza konieczności przestrzegania innych niewymienionych poniżej przepisów, o ile w trakcie realizacji zamówienia będą one miały zastosowanie, bez możliwości dochodzenia roszczeń ze strony Wykonawcy odnoszących się do powyższego obowiązku, w szczególności w zakresie zmiany Zaakceptowanej Kwoty Kontraktowej bądź też przedłużenia Czasu na Ukończenie.
- 3) Wykonawca będzie przestrzegać praw patentowych i będzie w pełni odpowiedzialny za wypełnienie wszelkich wymagań prawnych odnośnie wykorzystania opatentowanych urządzeń, systemów lub metod i technologii prowadzenia robót. Wykonawca w sposób ciągły będzie informować Zamawiającego o swoich działaniach.
- 4) Wszelkie koszty związane z wypełnieniem wymagań określonych powyżej nie podlegają odrębnej zapłacie i są uwzględnione w cenie kontraktowej.
- 5) Poniższy wykaz aktów prawnych i instrukcji podano zasadniczo według stanu obowiązującego na czas opracowywania PFU. Wykonawca jest zobowiązany do stosowania aktów prawnych, instrukcji oraz mających zastosowanie istniejących norm obowiązujących w momencie przystąpienia do prac lub robót i uwzględniania ich ewentualnej aktualizacji w trakcie wykonywania przedmiotu zamówienia.

Wykaz ustaw i rozporządzeń obowiązujących Wykonawcę:

1. Ustawa z dnia 7 lipca 1994 r. Prawo budowlane, (t.j. Dz. U. z 2023 r. poz. 682 z późn. zm.).
2. Rozporządzenie Ministra Transportu, Budownictwa i Gospodarki Morskiej z dnia 25 kwietnia 2012 roku w sprawie ustalania geotechnicznych warunków posadowienia obiektów budowlanych (Dz. U. 2012 poz. 463).
3. Rozporządzenie Ministra Infrastruktury z dnia 24 czerwca 2022 r. w sprawie przepisów techniczno-budowlanych dotyczących dróg publicznych (Dz.U.2022 poz. 1518)
4. Rozporządzenie Ministra Infrastruktury z dnia 23 czerwca 2003 r. w sprawie informacji dotyczącej bezpieczeństwa i ochrony zdrowia oraz planu bezpieczeństwa i ochrony zdrowia (Dz. U. 2003 nr 120, poz. 1126).
5. Rozporządzenie Ministra Rozwoju, Pracy i Technologii z dnia 25 czerwca 2021 r. w sprawie wzoru oświadczenia o posiadanym prawie do dysponowania nieruchomością na cele budowlane (Dz.U. 2021 poz. 1170).
6. Ustawa z dnia 11 września 2019 roku – Przepisy wprowadzające ustawę - Prawo zamówień publicznych (Dz. U. z 2019 r. poz. 2020 oraz z 2020 r. poz. 288, 875, 1492).

7. Rozporządzenie Ministra Rozwoju i Technologii z dnia 20 grudnia 2021 r. w sprawie określenia metod i podstaw sporządzania kosztorysu inwestorskiego, obliczania planowanych kosztów prac projektowych oraz planowanych kosztów robót budowlanych określonych w programie funkcjonalno-użytkowym (Dz.U. 2021 poz. 2458).
8. Ustawa z dnia 9 czerwca 2011 roku Prawo geologiczne i górnicze (Dz. U. 2023 poz. 663).
9. Rozporządzenie Ministra Środowiska z dnia 20 grudnia 2011 roku w sprawie szczegółowych wymagań dotyczących projektów robót geologicznych, w tym robót, których wykonywanie wymaga uzyskania koncesji (Dz. U. 2023 poz. 155).
10. Ustawa z dn. 27 kwietnia 2001 roku Prawo ochrony środowiska (Dz. U. 2022 poz. 2556 , 1565, 2127, 2338, Dz. U. z 2021 r. poz. 802, 868, 1047).
11. Ustawa z dnia 20 czerwca 1997 r. Prawo o ruchu drogowym (Dz. U. 2023 poz. 1047, Dz. U. z 2021 r. poz. 463, 694, 720).
12. Rozporządzenie Ministra Infrastruktury z dnia 23 września 2003 roku w sprawie szczegółowych warunków zarządzania ruchem na drogach oraz wykonywania nadzoru nad tym zarządzaniem (Dz. U. 2017 poz. 784).
13. Rozporządzenie Ministra Infrastruktury z dnia 03 lipca 2003 roku w sprawie szczegółowych warunków technicznych dla znaków i sygnałów drogowych oraz urządzeń bezpieczeństwa ruchu drogowego i warunków ich umieszczania na drogach (Dz. U. 2019 poz. 2311).
14. Ustawa z dnia 9 maja 2014 roku o informowaniu o cenach towarów i usług (Dz. U. 2023 poz. 168).
15. Ustawa z dnia 21 marca 1985 roku o drogach publicznych (Dz. U. 2023 poz. 645, Dz. U. z 2020 r. poz. 471, 1087, 2338 oraz z 2021 r. poz. 54, 720).
16. Rozporządzenie Ministra Infrastruktury z dnia 16 luty 2005 roku w sprawie numeracji i ewidencji dróg publicznych, obiektów mostowych, tuneli, przepustów i promów oraz rejestru numerów nadanych drogom, obiektom mostowym i tunelom (Dz. U. 2005 nr 67, poz. 582).
17. Ustawa z dnia 17 maja 1989 roku Prawo geodezyjne i kartograficzne (Dz. U. 2023 poz. 1752).
18. Ustawa z dnia 21 sierpnia 1997 roku o gospodarce nieruchomościami ((Dz. U. 2023 poz. 344).
19. Ustawa z dnia 27 marca 2003 roku o planowaniu i zagospodarowaniu przestrzennym (Dz. U. 2023 poz. 977).
20. Ustawa z dnia 3 października 2008 roku o udostępnianiu informacji o środowisku i jego ochronie, udziale społeczeństwa w ochronie środowiska oraz o ocenach oddziaływania na środowisko (Dz. U. 2023 poz. 1094).
21. Ustawa z 14 grudnia 2012 roku o odpadach (Dz.U.2023 poz. 1587).
22. Ustawa z dnia 16 kwietnia 2004 roku o wyrobach budowlanych (Dz. U. 2021 poz. 1213).
23. Rozporządzenie Ministra Rozwoju i Technologii z dnia 29 grudnia 2021 roku w sprawie szczegółowego zakresu i formy dokumentacji projektowej, specyfikacji technicznych wykonania i odbioru robót budowlanych oraz programu funkcjonalno-użytkowego (Dz. U. 2021 poz. 2454).
24. Rozporządzenie Ministra Klimatu z dnia 02 stycznia 2020 roku w sprawie katalogu odpadów (Dz. U. 2020 poz. 10).
25. Rozporządzenia Rady Ministrów z dnia 10 września 2019 roku w sprawie przedsięwzięć mogących znacząco oddziaływać na środowisko (Dz. U. 2019 poz. 1839).
26. Rozporządzenie Ministra Infrastruktury i Budownictwa z dnia 17 listopada 2016 roku w sprawie sposobów deklarowania właściwości użytkowych wyrobów budowlanych oraz sposobu znakowania ich znakiem budowlanym (Dz. U. 2023 poz. 873).
27. Ustawa z dnia 30 sierpnia 2002 roku o systemie oceny zgodności (Dz. U. 2023 poz. 155).

28. Ustawa z dnia 16 kwietnia 2004 roku o ochronie przyrody (Dz. U. 2023 poz. 1336).
29. Ustawa z dnia 14 marca 1985 r. o Państwowej Inspekcji Sanitarnej (Dz. U. 2023 poz. 338).
30. Ustawa z dnia 30 sierpnia 2019 r. o zmianie ustawy o wspieraniu rozwoju usług i sieci telekomunikacyjnych oraz niektórych innych ustaw (Dz.U. 2019 poz. 1815).
31. Inne, nie wymienione wyżej akty prawne i przepisy konieczne do zrealizowania inwestycji.

Wytyczne:

1. Wymagania techniczne WT-1 – Kruszywa
2. Wymagania techniczne WT-2 – Nawierzchnie asfaltowe. Nawierzchnie asfaltowe na drogach publicznych.
3. Ogólne specyfikacje techniczne (OST) dla budownictwa drogowego i mostowego.
4. Wytyczne prawidłowego oświetlenia przejść dla pieszych.

III. Załączniki

1. Zestawienie zieleni

2. Rysunki techniczne:

2.1. Rys. 1 - Plan sytuacyjny

2.2. Rys. 2 - Plan sytuacyjny

2.3. Rys. 3 - Plan sytuacyjny

2.4. Rys. 4 - Plan sytuacyjny

2.5. Rys. 5 - Plan sytuacyjny

2.6. Rys. 6 - Plan sytuacyjny

2.7. Rys. 7 - Plan sytuacyjny

2.8. Rys. 8 - Przekroje konstrukcyjne – Odcinek I chodnik dwustronny

2.9. Rys. 9 - Przekroje konstrukcyjne – Odcinek I chodnik dwustronny

2.10. Rys. 10 - Przekroje konstrukcyjne – Odcinek II

3. Szacunkowy Przedmiar Robót

4. Warunki Wykonania i odbioru prac projektowych

5. Warunki Wykonania i odbioru robót budowlanych

6. Opinia geotechniczna

„Modernizacja drogi powiatowej nr 1250D i nr 2197D na odcinku Miłogostowice-Dobrzejów wraz z budową chodnika z odwodnieniem w miejscowości Miłogostowice”