

Status:

PROJEKT ROZBIÓRKI

Projekt: **ROZBIÓRKA BUDYNKÓW ORAZ INNYCH OBIEKTÓW BUDOWLANYCH
NA DZIAŁKACH NR 1636/105, 1637/105, 1638/105, 1639/105, 1640/105,
1641/105 PRZY UL.STRZELECKIEJ 1A W TOSZKU**

Inwestor: **Gmina Toszek**
ul.Bolesława Chrobrego 2, 44-180 Toszek

Generalny Projektant: **Przemysław Konopka Pracownia Architektury**
ul. Bolesława Chrobrego 6, 44-180 Toszek

Adres inwestycji: **44-180 Toszek**
ul. Strzelecka 1A

Nr działki: **1636/105, 1637/105, 1638/105, 1639/105, 1640/105, 1641/105**
(Obr. ewid.: 0014 Toszek, Jedn. ewid.: 240507_4, Toszek - Miasto)

Kategoria obiektu bud.: **I – budynek mieszkalny jednorodzinny**
III – garaże
VIII – inne budowle

Data: **19.07.2022**

Projektował:	imię, nazwisko, numer uprawnień	Specjalność	Podpis
Architektura	arch. Przemysław Konopka nr upr.: 35/SLOKK/2012/II	architektoniczna	

ZAWARTOŚĆ DOKUMENTACJI:

OPIS TECHNICZNY

CZĘŚĆ RYSUNKOWA

NR	NAZWA RYSUNKU	SKALA
Projekt budowlany		
A.01	Lokalizacja	1:500
A.02	Inwentaryzacja fotograficzna	-
A.03	Inwentaryzacja fotograficzna	-
A.04	Inwentaryzacja – rzut przyziemia, rzut dachów / piętra	1:100
A.05	Inwentaryzacja – elewacje	1:100
A.06	Inwentaryzacja – przekrój, rzut dachu, detale	1:100, 1:10

DOKUMENTY ZAŁĄCZONE DO PROJEKTU:

- OŚWIADCZENIE PROJEKTANTA O ZGODNOŚCI PROJEKTU Z PRZEPISAMI
- KSEROKOPIA UPRAWNIEŃ PROJEKTANTA
- WYPIS ZE STOSOWNEJ IZBY PROJEKTANTA

OPIS TECHNICZNY

SPIS TREŚCI

ZAWARTOŚĆ DOKUMENTACJI:	2
OPIS TECHNICZNY	2
CZĘŚĆ RYSUNKOWA	2
DOKUMENTY ZAŁĄCZONE DO PROJEKTU:	2
OPIS TECHNICZNY	3
1 PRZEDMIOT OPRACOWANIA	4
1.1 PRZEDMIOT OPRACOWANIA	4
1.2 PODSTAWA OPRACOWANIA	4
1.3 ZASIĘG ODDZIAŁYWANIA INWESTYCJI	4
2 CHARAKTERYSTYKA OBIEKTU	4
2.1 LOKALIZACJA	4
2.2 CHARAKTERYSTYKA ZABUDOWY	4
2.3 STAN TECHNICZNY	5
2.4 INFRASTRUKTURA TECHNICZNA	5
2.5 INFORMACJA O OCHRONIE ŚRODOWISKA	5
2.6 INFORMACJA O OCHRONIE ZABYTKÓW	5
3 ZAKRES I SPOSÓB PROWADZENIA ROZBIÓRKI	5
3.1 ZAKRES PROWADZENIA ROBÓT	5
3.2 WYTYCZNE ORGANIZACJI ROBÓT ROZBIÓRKOWYCH	6
3.2.1 CZYNNOŚCI PRZYGOTOWAWCZE	6
3.2.2 ROBOTY ROZBIÓRKOWE.....	6
3.2.3 TECHNOLOGIA ROZBIÓRKI POSZCZEGÓLNYCH ELEMENTÓW	6
3.2.4 UWAGI KOŃCOWE	7
3.3 WYTYCZNE BEZPIECZEŃSTWA I HIGIENY PRACY	7
4 WYTYCZNE BEZPIECZEŃSTWA I OCHRONY ŚRODOWISKA	8
4.1 PRZEWIDYWANA ILOŚĆ WYKORZYSTYWANEJ WODY I INNYCH WYKORZYSTYWANYCH SUROWCÓW, MATERIAŁÓW, PALIW ORAZ ENERGII	8
4.2 ROZWIĄZANIA CHRONIĄCE ŚRODOWISKO	8
4.3 RODZAJ I PRZEWIDYWANE ILOŚCI WPROWADZANYCH DO ŚRODOWISKA SUBSTANCJI LUB ENERGII PRZY ZASTOSOWANIU ROZWIĄZAŃ CHRONIĄCYCH ŚRODOWISKO	8
5 INFORMACJA DOTYCZĄCA BEZPIECZEŃSTWA I OCHRONY ZDROWIA	10
5.1 ZAKRES ROBÓT DLA CAŁEGO ZAMIERZENIA BUDOWLANEGO ORAZ KOLEJNOŚĆ REALIZACJI	10
5.2 WYKAZ OBIEKTÓW BUDOWLANÝCH DO ROZBIÓRKI	10
5.3 WSKAZANIE ELEMENTÓW ZAGOSPODAROWANIA DZIAŁKI LUB TERENU, KTÓRE MOGĄ STWARZAĆ ZAGROŻENIE BEZPIECZEŃSTWA I ZDROWIA LUDZI	11
5.4 WSKAZANIE DOTYCZĄCE PRZEWIDYWANYCH ZAGROŻEŃ WYSTĘPUJĄCYCH PODCZAS REALIZACJI ROBÓT BUDOWLANÝCH, OKREŚLAJĄCE SKALĘ I RODZAJE ZAGROŻEŃ ORAZ MIEJSCE I CZAS ICH WYSTĄPIENIA	11
5.5 WSKAZANIE SPOSOBU PROWADZENIA INSTRUKTAŻU PRACOWNIKÓW PRZED PRZYSTĄPIENIEM DO REALIZACJI ROBÓT SZCZEGÓLNIE NIEBEZPIECZNYCH	11
5.6 WSKAZANIE ŚRODKÓW TECHNICZNYCH I ORGANIZACYJNYCH, ZAPOBIEGAJĄCYCH NIEBEZPIECZEŃSTWOM	11

1 PRZEDMIOT OPRACOWANIA

1.1 PRZEDMIOT OPRACOWANIA

Przedmiotem opracowania jest projekt rozbiórki budynku, oraz towarzyszących mu obiektów budowlanych zlokalizowanych w Toszku przy ul. Strzeleckiej 1A na działkach nr 1636/105, 1637/105, 1638/105, 1639/105, 1640/105, 1641/105.

1.2 PODSTAWA OPRACOWANIA

1. Zlecenie i uzgodnienia z Inwestorem.
2. Wizja lokalna i sporządzona inwentaryzacja obiektów (w tym inwentaryzacja fotograficzna).
3. Kopia mapy sytuacyjno-wysokościowej w skali 1:500
4. Przepisy techniczne i normy w zakresie architektoniczno-budowlanym.

1.3 ZASIĘG ODDZIAŁYWANIA INWESTYCJI

Projektowana inwestycja swoim zasięgiem oddziaływania obejmować będzie następujące nieruchomości:

L.p.	Nr działki	Podstawa prawna	Wyjaśnienie
1	1636/105 1637/105 1638/105 1639/105 1640/105 1641/105	Ustawa z dnia 4 lipca 1994 roku Prawo Budowlane - Art. 4	Działki inwestora, na których zlokalizowane są przedmiotowe budynki oraz inne obiekty budowlane.

2 CHARAKTERYSTYKA OBIEKTU

2.1 LOKALIZACJA

Przedmiotowa zabudowa zlokalizowana jest w obrębie działek nr 1636/105, 1637/105, 1638/105, 1639/105, 1640/105, 1641/105, które znajdują się przy ul. Strzeleckiej 1A w Toszku. Całość obiektów przeznaczonych do rozbiórki umiejscowiona jest w podwórzu za kamienicami zlokalizowanymi wzdłuż ulicy Strzeleckiej.

2.2 CHARAKTERYSTYKA ZABUDOWY

W ramach inwestycji do rozbiórki przewidziano ciąg zabudowy, w skład której można wyróżnić:

- 1) **Piętrowy budynek mieszkalny jednorodzinny wraz z niezidentyfikowanym pomieszczeniem parterowym oraz dwoma garażami.** Budynki posiadają konstrukcję murowaną (ściany ceglane oraz kamienne o różnych grubościach od ok. 40 do ok. 75cm). Dach budynku mieszkalnego dwuspadowy o konstrukcji drewnianej, pokryty papą. Pozostałe dachy jednospadowe pokryte papą oraz blachą trapezową. Parter oraz poddasze budynku mieszkalnego nie są dostępne i na obecną chwilę nic nie wskazuje aby były w jakikolwiek sposób użytkowane.
 - Powierzchnia zabudowy: 176,53 m²
 - Długość x szerokość: ok. 11,06 x 7,56m
 - Wysokość (od poziomu ternu do kalenicy):
 - budynek mieszkalny: ok. 7,87m
 - pozostałe budynki parterowe: 4,28m / 4,33m / 4,22m
- 2) **Konstrukcja murowa** ciągnąca się od garaży w kierunku północnym, wzniesiona została z kamienia i cegły. Mur nie jest w żaden sposób połączony z blaszanym garażem stojącym bezpośrednio przy konstrukcji.

- Długość: ok. 9,30m
- Wysokość: ok. 3,70m

Nie wyklucza się istnienia innych elementów i obiektów budowlanych będących wewnątrz, lub pod opisanymi obiektami, których nie można było zidentyfikować w trakcie przeprowadzonej wizji lokalnej. W szczególności nie można określić czy przedmiotowy budynek mieszkalny posiada podpiwniczenie.

2.3 STAN TECHNICZNY

Zarówno konstrukcje ścian, jak i dachów wszystkich opisanych powyżej obiektów są w złym stanie technicznym, przez co nie nadają się do dalszego użytkowania. Należy jednoznacznie stwierdzić iż przebywanie ludzi w ich zasięgu może zagrażać życiu i zdrowiu. Obiekty te nadają się bezwzględnie do rozbiórki, a do tego czasu należy wyraźnie je oznaczyć i zabezpieczyć przed wejściem osób postronnych.

2.4 INFRASTRUKTURA TECHNICZNA

W obszarze obiektów przeznaczonych do rozbiórki nie stwierdzono obecności elementów infrastruktury technicznej: instalacji gazowej czy wodno – kanalizacyjnej. Do budynku mieszkalnego doprowadzony jest niezidentyfikowany przewód instalacyjny – prawdopodobnie przyłączy energetyczne, którego status należy ustalić przed przystąpieniem do robót rozbiórkowych.

Jak wynika z treści mapy zasadniczej na zewnątrz przedmiotowych obiektów po stronie wschodniej w odległości ok. 2-3m w pasie drogi wewnętrznej przebiegają sieci: wodociągowa, oraz kanalizacji deszczowej.

2.5 INFORMACJA O OCHRONIE ŚRODOWISKA

Rozbiórka budynku nie wpłynie na pogorszenie stosunków wodnych, warunków sanitarnych oraz stanu środowiska i nie stwarza zagrożenia ludzi i mienia.

W wyniku rozbiórki oprócz standardowych odpadów takich jak gruz, drewno i elementy stalowe (np. pręty zbrojeniowe) przewiduje się również powstania odpadów specjalnych takich jak papa odpadowa (kod odpadu: 17 03 80), dla których należy przeprowadzić procedurę specjalnej utylizacji.

2.6 INFORMACJA O OCHRONIE ZABYTKÓW

Przedmiotowa zabudowa pochodzi prawdopodobnie z pierwszej połowy XX wieku. Nie figuruje w rejestrze zabytków ani w gminnej ewidencji zabytków.

3 ZAKRES I SPOSÓB PROWADZENIA ROZBIÓRKI

3.1 ZAKRES PROWADZENIA ROBÓT

Rozbiórce podlegają wszystkie obiekty budowlane wymienione w punkcie 2.2.

Prace rozbiórkowe będą polegały na stopniowym pojedynczym demontażu elementów, zaczynając od pokrycia i konstrukcji dachu. Rozbiórka prowadzona będzie ręcznie i przy pomocy lekkiego sprzętu mechanicznego.

Podczas rozbiórki należy zwrócić szczególną uwagę na sąsiadujące budynki zlokalizowane na działce nr. 1463/105 i 1642/105 oraz na garaż blaszany zlokalizowany po stronie północnej od rozbieranej zabudowy. Nie wolno dopuścić do uszkodzenia ścian i dachów tych budynków.

Ponad to stwierdzono iż pomiędzy budynkiem mieszkalnym, a szeregiem garaży na działce nr 1463/105 znajduje się dylatacja, która przypuszczalnie ma swój przebieg na całej wysokości. Z mapy zasadniczej wynika iż wspomniana wschodnia ściana garażowa stoi na działce nr 1641/105. Z uwagi na jej znaczną wysokość ponad dachy garaży, oraz obawę o stateczność po rozbiórce budynku mieszkalnego należy jej wysokość obniżyć, zakończyć wieńcem oraz obróbką blacharską na wysokości min. 30 cm powyżej poziomu dachu.

Południowa ściana budynku mieszkalnego w dużej części jest ścianą wspólną z budynkiem garażu na działce nr 1642/105. Podczas robót należy rozebrać jedynie górny i boczny fragment tej ściany. Górę zakończyć wieńcem na poziomie dachu garażu a następnie przedłużyć istniejące pokrycie dachowe zapewniając szczelność. Zewnętrzne lico muru otynkować.

3.2 WYTYCZNE ORGANIZACJI ROBÓT ROZBIÓRKOWYCH

3.2.1 CZYNNOŚCI PRZYGOTOWAWCZE

W ramach czynności przygotowawczych poprzedzających roboty rozbiórkowe należy:

- Ogrodzić teren i uniemożliwić dostęp osobom postronnym.
- Odłączyć wszelkie przewody i instalacje dochodzące do budynku.
- Wyjścia z sąsiednich obiektów należy zamknąć.
- Ustalić miejsce składowania materiałów rozbiórkowych.
- Na terenie rozbiórki w miarę możliwości zapewnić pomieszczenie stanowiące zaplecze socjalne dla załogi oraz zabezpieczyć łączność telefoniczną.
- Teren rozbiórki w okresie nocnym winien być oświetlony i dozorowany lub zabezpieczony przed możliwością wejścia osób postronnych.

3.2.2 ROBOTY ROZBIÓRKOWE

Prace prowadzić ze szczególną ostrożnością i z pełnym zachowaniem reżimu technologicznego, oraz w sposób uniemożliwiający przedostawanie się odpadów poza granice działki.

Postępowanie przy rozbiórce powinno przebiegać wg następującego schematu:

- zabezpieczenie ścian i dachów sąsiednich budynków przed skutkami ewentualnych uszkodzeń mechanicznych,
- demontaż drzwi garażowych,
- demontaż pokrycia i konstrukcji dachu,
- demontaż ścian planowanych do rozbiórki, z zachowaniem szczególnej ostrożności, aby nie doszło do odspojenia elementów ścian nośnych istniejących obiektów garażowych,
- demontaż posadzek,
- wywóz gruzu powstałego z rozbiórki,
- wywóz i odpowiednia utylizacja papy,
- uporządkowanie terenu po rozebranym obiekcie,

3.2.3 TECHNOLOGIA ROZBIÓRKI POSZCZEGÓLNYCH ELEMENTÓW

ROZBIÓRKA DACHU

Rozbiórkę dachu zacząć od demontażu wszelkich elementów do niego przymocowanych, obróbek, ewentualnych pozostałości rynien, rur spustowych itp. Elementy pokrycia ściągać ręcznie

Roboty należy prowadzić ręcznie z pomostów roboczych, rusztowania lub zwyżki. W przypadku stwierdzenia jakiegokolwiek ryzyka związanego z niekontrolowanym upadkiem elementów konstrukcyjnych dachu należy przewidzieć asystę takiego elementu podczas rozbiórki np. za pomocą urządzenia dźwigowego.

ROZBIÓRKA BRAM GARAŻOWYCH

Przystępując do rozbiórki bram należy sprawdzić czy w skutek osiadania ścian ościeżnice nie spełniają roli podpory dla danej części ściany / nadproża. W takim wypadku skrzydła należy zdjąć z zawiasów, a ościeżnice wyjąć dopiero po rozebraniu górnej części ściany.

ROZBIÓRKA ŚCIAN

Mury z cegieł i kamienia można rozbierać ręcznie, kilofami, lub młotami udarowymi odbijając poszczególne elementy. Mury rozbierać warstwami przez odspajanie. Prace wykonywać z rusztowań ustawionych równolegle do ścian. W przypadku wystąpienia nadmiernego pylenia z rozbieranych elementów (np. pył pochodzący z zaprawy wapiennej itp.) należy zapewnić zraszanie wodą.

Zabrania się wyburzania przez obalanie fragmentów ścian.

ROZBIÓRKA POSADZEK

Posadzki (betonowe lub ceglane) zlikwidowane będą poprzez mechaniczne skuwanie. W tym celu należy użyć koparki wyburzeniowej wyposażonej w młoty do skuwania, lub ręczne młoty udarowe.

Gruz należy wybierać bezpośrednio koparką lub ręcznie. Gruz powstały z wyburzenia posadzek wywieziony będzie samochodami samo rozładowniczymi.

3.2.4 UWAGI KOŃCOWE

- Podczas prowadzenia prac rozbiórkowych w/w należy zachować zasady utrzymania stateczności konstrukcji na każdym etapie prac.
- W kwestii usuwania odpadów niebezpiecznych podczas wykonywania rozbiórek należy postępować zgodnie z Ustawą o odpadach z dnia 27 kwietnia 2001r. (Dz. Ustaw 2001.62.628 z dn.20.06.2001 r.).
- W przypadku pojawienia się nieprzewidzianych elementów i znalezisk mogących mieć wartość historyczną należy natychmiast powiadomić projektanta i właściciela, oraz Wojewódzki Urząd Ochrony Zabytków w Katowicach.

3.3 WYTYCZNE BEZPIECZEŃSTWA I HIGIENY PRACY

1. Wszelkie prace należy wykonać zgodnie z przepisami obowiązującymi przy pracach na wysokości oraz zgodnie z rozporządzeniem Ministra Infrastruktury z dnia 06.02.2003r. w sprawie bezpieczeństwa i higieny pracy podczas wykonywania robót budowlanych (Dz. U. Nr 47 z 2003r.).
2. Robót rozbiórkowych nie mogą wykonywać osoby młodociane.
3. Do robót wysokościowych należy zatrudnić osoby posiadające aktualną książkę badań lekarskich do pracy na wysokościach.
4. Prac rozbiórkowych nie wolno prowadzić przy prędkości wiatru przekraczającej 10m/s i w temperaturach ujemnych.
5. Pracownicy wykonujący roboty rozbiórkowe powinni posiadać odzież ochronną przy czym pracownicy biorący bezpośredni udział w robotach na wysokościach powinni posiadać uprząż ochronną przypiętą do odpowiednich zestawów asekuracyjnych. Ponadto na terenie obszaru obowiązuje całkowity zakaz używania obuwia gumowego lub z miękką podeszwą (należy stosować obuwie skórzane z twardą podeszwą chroniące przed przebiciem gwoździem).
6. Obowiązuje całkowity zakaz przebywania osób poniżej poziomu prowadzenia robót. Przy demontażu belek stropowych pobyt osób poniżej poziomu prowadzenia robót jest możliwy tylko w przypadku stałego kontaktu wzrokowego, przy czym osoby te realizują roboty związane bezpośrednio z danym etapem prac.
7. Wzdłuż demontowanych ścian na terenie rozbiórki w odległości min. 2,0m należy umieścić taśmę z poprzecznymi pasami biało - czerwonymi (lub inny wyraźny sposób oznaczenia) wyznaczając wyraźnie strefę zagrożenia, na którą obowiązuje całkowity zakaz wstępu podczas prowadzenia robót rozbiórkowych. Strefę tą należy poprzedzić napisami „UWAGA ROBOTY ROZBIÓRKOWE”.
8. Zejście pracownika ze stanowiska pracy lub zmiana stanowiska jest możliwa wyłącznie za zgodą brygadzysty, który w trakcie wykonywania prac rozbiórkowych stale przebywa na demontowanej kondygnacji.
9. Brygadzista ustala kolejność i organizację robót oraz obsadę stanowisk pracy w uzgodnieniu z kierownikiem budowy.
10. Brygadzista winien posiadać łączność bezprzewodową z kierownictwem budowy.
11. Rozpoczęcie robót, ich zakończenie lub przerwy w robotach mogą nastąpić wyłącznie na polecenie brygadzysty.
12. Zejście brygadzysty z obiektu jest równoznaczne z całkowitym przerwaniem robót.
13. Podczas prowadzenia robót rozbiórkowych obowiązuje całkowity zakaz wstępu na obiekt bez względu na funkcję i stanowisko. **Wejście osób upoważnionych na obiekt jest możliwe za zgodą brygadzysty po całkowitym wstrzymaniu prac rozbiórkowych.**
14. Prace rozbiórkowe należy prowadzić pod nadzorem osób posiadających uprawnienia budowlane.
15. Przed przystąpieniem do robót rozbiórkowych pracownicy powinni być zapoznani z programem rozbiórki i poinstruowani o bezpiecznym sposobie wykonania.
16. Obalenie ścian lub innych części budynku przez podkopywanie i podmienianie jest zabronione.
17. Przy obalaniu obiektu sposobami zmechanizowanymi zatrudnionych pracowników i maszyny należy usunąć poza strefę niebezpieczną.
18. Przy rozbiórce sposobem obalania długości przymocowania lin powinna być trzykrotnie większa od

wysokości obiektu, a umocowanie winno być niezawodne.

19. Transport gruzu i odpadów z rozbiórki prowadzić należy po istniejących ciągach komunikacyjnych, które dopuszczają transport ciężki z zachowaniem warunków nie uciążliwości dla innych użytkowników.
20. Prace rozbiórkowe oraz załadunek rozbiieranych elementów prowadzić należy od wewnętrznej strony placu budowy.
21. Prace należy prowadzić możliwie z obszaru działki, na której znajduje się wyburzany obiekt. W przypadku konieczności skorzystania z sąsiedniej posesji należy bezwzględnie uzyskać pisemną zgodę jej właściciela.

4 WYTYCZNE BEZPIECZEŃSTWA I OCHRONY ŚRODOWISKA

4.1 PRZEWIDYWANA ILOŚĆ WYKORZYSTYWANEJ WODY I INNYCH WYKORZYSTYWANYCH SUROWCÓW, MATERIAŁÓW, PALIW ORAZ ENERGII

Szacunkowe zapotrzebowanie na placu budowy w wodę wynosi:

- $Q_{dśr} = 1m^3 / \text{dobę}$ na cele bytowo-gospodarcze;
- $Q_{dśr} = 0,3m^3 / \text{dobę}$ ścieki sanitarne

Szacunkowe zapotrzebowanie placu budowy na energię elektryczną wynosi: 5 kW.

4.2 ROZWIĄZANIA CHRONIĄCE ŚRODOWISKO

W zakresie ochrony powietrza:

- w przypadku wystąpienia warunków powodujących znaczne przesuszenia podłoża i wystąpienia wiatrów o prędkości umożliwiającym porwanie pyłu, będzie prowadzone okresowe zraszanie odsłoniętego terenu,
- w celu zabezpieczenia przed pyleniem drogi technologiczne i dojazdy będą utrzymywane w dobrym stanie.

W zakresie hałasu:

- poziom hałasu nie przekroczy wartości dopuszczalnych na terenach chronionych akustycznie,
- roboty rozbiórkowe w rejonie zabudowy mieszkaniowej ze względu na uciążliwości akustyczne będą wykonywane tylko w porze dziennej.

W zakresie gospodarki odpadami:

- konstrukcje stalowe i inne metale wyposażenia istniejących budowli zostaną odwiezione do magazynu (w przypadku możliwości ich ponownego wykorzystania) lub do skupu złomu,
- powstające w wyniku funkcjonowania placu budowy odpady komunalne oraz pozostałe odpady, w zależności od ich rodzaju, gromadzone będą selektywnie w wyznaczonym miejscu,
- wszelkie odpady niebezpieczne będą gromadzone selektywnie i utylizowane zgodnie z zaleceniami dla poszczególnych typów odpadów.

4.3 RODZAJ I PRZEWIDYWANE ILOŚCI WPROWADZANYCH DO ŚRODOWISKA SUBSTANCJI LUB ENERGII PRZY ZASTOSOWANIU ROZWIĄZAŃ CHRONIĄCYCH ŚRODOWISKO

Oddziaływanie na powietrze podczas prowadzenia prac rozbiórkowych

Podczas rozbiórki istniejącego obiektu źródłem emisji substancji zanieczyszczających do powietrza z terenu budowy będzie ruch samochodowy i innych pojazdów wykorzystywanych przy w/w pracach. Wielkość emisji substancji zanieczyszczających związana z ruchem pojazdów i maszyn roboczych zależy głównie od ich stanu technicznego.

Podczas wyburzeń i rozbiórki będzie występować głównie emisja pyłu. Wielkość emisji pyłu jest uzależniona od warunków meteorologicznych, powierzchni odsłoniętego terenu i rzeźby terenu. Zasięg tego oddziaływania ograniczy się do najbliższego otoczenia.

Emisja pyłu nie wystąpi bądź zostanie ograniczona w czasie odpadów deszczu i śniegu. Biorąc pod uwagę warunki meteorologiczne panujące na analizowanym obszarze można stwierdzić, że czas występowania warunków atmosferycznych sprzyjających pyleniu jest stosunkowo krótki.

W przypadku wystąpienia warunków powodujących znaczne przesuszenie podłoża i wystąpienia wiatrów o prędkości umożliwiających porwanie pyłu zalecane jest okresowe zraszanie odsłoniętego terenu. Emisja ta będzie miała charakter niezorganizowany i okresowy, a uciążliwości z nią związaną ustaną wraz z zakończeniem prac rozbiórkowych.

Planowana rozbiórka nie będzie uciążliwa dla środowiska pod względem emisji substancji do powietrza.

Oddziaływanie na klimat akustyczny podczas prowadzenia prac rozbiórkowych

Emisja hałasu z terenu prowadzonych prac rozbiórkowych związana będzie z funkcjonowaniem typowych maszyn budowlanych (koparek, dźwigów) oraz poruszaniem się na terenie inwestycji środków transportujących odpady, gruz, złom.

Wyżej wymienione maszyny oraz samochody ciężarowe wykorzystywane do transportu charakteryzują się wysokim poziomem mocy akustycznej i emitują hałas o dużym natężeniu.

W związku z powyższym hałas, jaki będzie występował w czasie rozbiórki istniejących obiektów na terenie inwestycji może powodować uciążliwości akustyczne tylko dla najbliższej zabudowy w zależności od miejsca prowadzenia prac rozbiórkowych.

Uciążliwości te będą miały charakter tymczasowy i ustąpią w momencie zakończenia w/w prac.

Oddziaływanie na środowisko gruntowo-wodne podczas prowadzenia prac rozbiórkowych

Planowane przedsięwzięcie polegać będzie na rozbiórce w/w obiektów budowlanych zlokalizowanych na terenach o zróżnicowanym podłożu oraz uporządkowaniu terenu.

Prace ziemne związane z prowadzonymi pracami rozbiórkowymi ograniczać się będą do wykopów umożliwiających odkrycie obiektów podziemnych. Ziemia z wykopów będzie wykorzystana do ukształtowania terenu.

W trakcie prowadzonych prac rozbiórkowych zagrożenie środowiska gruntowo-wodnego może wystąpić wskutek ewentualnych wycieków substancji ropopochodnych z pojazdów używanych do transportu oraz poprzez używanie maszyn budowlanych i zanieczyszczone spływy opadowe. W związku z tym przy pracach rozbiórkowych zastosowane będą tylko urządzenia i pojazdy o dobrym stanie technicznym z ważnymi badaniami technicznymi.

Oddziaływanie na środowisko w zakresie gospodarki odpadami powstałymi wskutek prowadzonych prac rozbiórkowych

Przewidywane rodzaje odpadów, które będą wytwarzane podczas rozbiórki obiektów oraz planowany sposób postępowania:

Kod odpadu	Rodzaj odpadu	Charakter odpadu	Planowany sposób postępowania
17 01 01	Odpady betonu oraz gruz betonowy z rozbiórek	Płyty stropowe, posadzki betonowe, ew. fundamenty, ściany	Po wstępnym przetworzeniu, tj. rozdrobieniu na miejscu budowy, zostaną wywiezione na gruzowisko. Odzyskane materiały budowlane w dobrym stanie technicznym np. cegły zostaną zatrzymane do ponownego wykorzystania.
17 02 03	Tworzywa sztuczne	Folie, elementy instalacji	Po przeprowadzeniu wcześniejszych segregacji, odpady te zostaną przekazane do odzysku (recyklingu) lub składowania.
17 04 05	Żelazo i stal	Stalowe elementy konstrukcji i wyposażenia, elementy instalacji sanitarnych, ślusarki budowlanej,	Odpad ten będzie przeznaczony do dalszego wykorzystania lub odzysku (recyklingu).

Kod odpadu	Rodzaj odpadu	Charakter odpadu	Planowany sposób postępowania
17 04 07	Mieszaniny metali	Elementy wyposażenia obiektów	Odpad przekazany zostanie do odzysku.
17 04 11	Kable inne niż wymienione w 170410	Infrastruktura techniczna	Odpad przekazany zostanie do odzysku.
17 02 01	Drewno	Odpady drewniane	Zostaną zatrzymane do powtórnego wykorzystania lub jako opał.
17 03 80	Papa odpadowa	Pokrycie dachowe	Odpady te zostaną przekazane do utylizacji.

Planowane prace rozbiórkowe obiektu przy zastosowaniu rozwiązań technicznych zawartych w projekcie oraz pod warunkiem obowiązujących zasad i przepisów ochrony środowiska nie zwiększą ilości i rodzaju wprowadzanych do środowiska substancji i energii, tj. ilości spalin, wód opadowych i hałasu a zatem nie będzie uciążliwe dla środowiska i zdrowia ludzi.

5 INFORMACJA DOTYCZĄCA BEZPIECZEŃSTWA I OCHRONY ZDROWIA

5.1 ZAKRES ROBÓT DLA CAŁEGO ZAMIERZENIA BUDOWLANEGO ORAZ KOLEJNOŚĆ REALIZACJI

Roboty rozbiórkowe obejmować będą obiekty będące przedmiotem opracowania.

Postępowanie przy rozbiórce powinno przebiegać wg następującego schematu:

- dokonanie kontroli odcięcia mediów doprowadzonych do obiektów – o ile zostaną stwierdzone,
- demontaż drzwi i okien,
- zabezpieczenie ścian i innych elementów przyległych budynków przed skutkami ewentualnych uszkodzeń mechanicznych,
- demontaż pokrycia i konstrukcji dachu,
- rozbiórka ścian planowanych do rozbiórki, z zachowaniem szczególnej ostrożności, aby nie doszło do odspojenia elementów ścian nośnych sąsiednich budynków,
- pocięcie elementów drewnianych na mniejsze elementy i ułożenie w stosie,
- oczyszczenie i ułożenie w stos cegieł i innych materiałów budowlanych, których możliwe będzie ponowne wykorzystanie przez inwestora w przyszłości na cele budowlane,
- wywóz gruzu powstałego z rozbiórki, którego ponowne wykorzystanie nie będzie możliwe,
- uporządkowanie terenu po rozebranych obiektach.

5.2 WYKAZ OBIEKTÓW BUDOWLANÝCH DO ROZBIÓRKI

L.p.	Nazwa	Nr działki	Pow. zabudowy wg inwentaryzacji [m ²]	Kubatura wg inwentaryzacji [m ³]	Wysokość wg inwentaryzacji [m]
1	Budynek mieszkalny jednorodzinny wraz z dwoma garażami	1641/105, 1640/105, 1639/105, 1638/105,	176,53	921,89	ok. 7,87 4,28 4,33 4,22
2	Konstrukcja murowa	1637/105, 1636/105	ok.5,69	ok. 20,00	ok.3,26 – 3,37

5.3 WSKAZANIE ELEMENTÓW ZAGOSPODAROWANIA DZIAŁKI LUB TERENU, KTÓRE MOGĄ STWARZAĆ ZAGROŻENIE BEZPIECZEŃSTWA I ZDROWIA LUDZI.

Na terenie działki w chwili obecnej nie ma i nie przewiduje się powstania elementów zagospodarowania mogących stwarzać zagrożenie bezpieczeństwa i zdrowia ludzi.

Przy wykonywaniu robót rozbiórkowych mają zastosowanie ogólne przepisy bezpieczeństwa i higieny pracy, obowiązujące przy wykonywaniu robót budowlanych, zgodnie z Rozporządzeniem Ministra Infrastruktury z dnia 6 lutego 2003r., (Dz.U. 2003r. Nr 47 poz. 401) oraz Rozporządzenia Ministra Pracy i Polityki Socjalnej z dnia 26 września 1997r. w sprawie ogólnych przepisów bezpieczeństwa i higieny pracy (Dz. U. z 2003 r. Nr 169, poz. 1650).

Przed realizacją rozbiórki wymaga się sporządzenia planu BIOZ przez kierownika budowy. Teren rozbiórki należy oznakować tablicami ostrzegawczymi uniemożliwiający dostęp osobom postronnym, a strefę niebezpieczną trzeba ogrodzić i oznakować.

5.4 WSKAZANIE DOTYCZĄCE PRZEWIDYWANYCH ZAGROŻEŃ WYSTĘPUJĄCYCH PODCZAS REALIZACJI ROBÓT BUDOWLANYCH, OKREŚLAJĄCE SKALĘ I RODZAJE ZAGROŻEŃ ORAZ MIEJSCE I CZAS ICH WYSTĄPIENIA.

- niebezpieczeństwo upadku z wysokości ponad 6,0m
- zagrożenie upadkiem podczas rozbierania ścian oraz prac związanych z rozbiórką pokrycia dachowego, konstrukcji dachu,
- inne zagrożenia wynikające z przyjętego sposobu prowadzenia prac rozbiórkowych,

5.5 WSKAZANIE SPOSOBU PROWADZENIA INSTRUKTAŻU PRACOWNIKÓW PRZED PRZYSTĄPIENIEM DO REALIZACJI ROBÓT SZCZEGÓLNIE NIEBEZPIECZNYCH.

Obowiązuje podstawowe przeszkolenie BHP wszystkich pracowników. Dodatkowo należy przed przystąpieniem do wykonania wszelkich prac, zapoznać pracowników z planem robót rozbiórkowych i przeprowadzić instruktaż ze wskazaniem, gdzie może wystąpić jakiegokolwiek zagrożenie bezpieczeństwa i zdrowia.

5.6 WSKAZANIE ŚRODKÓW TECHNICZNYCH I ORGANIZACYJNYCH, ZAPOBIEGAJĄCYCH NIEBEZPIECZEŃSTWOM.

Pracownicy zatrudnieni na budowie powinni być wyposażeni w środki ochrony indywidualnej oraz odzież i obuwie robocze, zgodnie z tabelą norm przydziału środków ochrony indywidualnej oraz odzieży i obuwia roboczego opracowaną przez pracodawcę. Środki ochrony indywidualnej w zakresie ochrony zdrowia i bezpieczeństwa użytkowników tych środków powinny zapewniać wystarczającą ochronę przed występującymi zagrożeniami, np.: upadek z wysokości, uszkodzenie głowy, twarzy, wzroku, słuchu, układu oddechowego.

- wszelkie prace budowlane (rozbiórkowe) należy prowadzić zgodnie ze sztuką budowlaną oraz w oparciu o obowiązujące normy i przepisy,
- wszelkie prace budowlane (rozbiórkowe) należy prowadzić pod nadzorem uprawnionego kierownika budowy,
- szczególną uwagę należy zwrócić na przestrzeganie przepisów BHP,
- obszar prac należy właściwie oznakować i zabezpieczyć przed dostępem osób postronnych,
- pracowników należy zaopatrzyć w sprawny sprzęt ochrony osobistej,
- pracownicy pracujący na wysokości winni stosować odpowiednie zabezpieczenia chroniące przed upadkiem z wysokości,
- należy opracować i podać do wiadomości pracowników trasy dróg ewakuacyjnych, umożliwiające szybką i sprawną ewakuację na wypadek pożaru lub innych zagrożeń.

W razie stwierdzenia bezpośredniego zagrożenia dla życia lub zdrowia pracowników osoba kierująca, pracownikami obowiązana jest do niezwłocznego wstrzymania prac i podjęcia działań w celu usunięcia tego zagrożenia.

Za sporządzenie szczegółowego Planu BIOZ na podstawie powyższej informacji odpowiada kierownik budowy.

Podstawa prawna opracowania:

- Ustawa z dnia 26 czerwca 1974 r. – Kodeks Pracy, (tekst jednolity 2 lis 2018 Dz.U. 1974 Nr 24 poz. 141)
- Art.21 „a” ustawy z dnia 7 lipca 1994 r. – Prawo budowlane (tekst jednolity, Dz. U. z 2017 r. poz 1332.z późn zm.)
- Rozporządzenie Ministra Pracy i Polityki Socjalnej z dnia 26 września 1997 r. w sprawie ogólnych przepisów bezpieczeństwa i higieny pracy (tekst jednolity: Dz. U. 2003 r. Nr 169 poz. 1650) póź.zm.)
- Ustawa z dnia 21 grudnia 2000 r. o dozorcze technicznym (Dz.U.z 2018r. poz. 1351,1356)

Opracował:

mgr inż. arch. Przemysław Konopka



Fot.01



Fot.02



Fot.03



Fot.04

UWAGI:

1. Projekt rozpatrywać łącznie z opisem technicznym.
2. Wszystkie rozbieżności w dokumentacji projektowej oraz pomiędzy dokumentacją a stanem faktycznym na budowie należy niezwłocznie zgłosić projektantowi celem wyjaśnienia.
3. Wszystkie prace należy prowadzić zgodnie z obowiązującymi przepisami, normami, a także specyfikacją techniczną i wytycznymi wykonawczymi producentów poszczególnych materiałów budowlanych.
4. Wymiary podane są w centymetrach i metrach (cm / m)

Nazwa zamierzenia budowlanego:

**ROZBIÓRKA BUDYNKÓW ORAZ INNYCH
OBIEKTÓW BUDOWLANYCH W TOSZKU PRZY
UL. STRZELECKIEJ 1A**

Lokalizacja: ul. Strzelecka 1A 44-180 Toszek,
działki nr: 1636/105, 1637/105, 1638/105, 1639/105, 1640/105,
1641/105

Inwestor:
Gmina Toszek
ul. Bolesława Chrobrego 2,

Status: **PROJEKT ROZBIÓRKI**

Branża: **ARCHITEKTONICZNO - BUDOWLANA**

Element projektu budowlanego:

Budynki i obiekty budowlane przeznaczone
do rozbiórki

Projektant:	Nr uprawnień:	Podpis:
arch. Przemysław Konopka	35/SLOKK/2012/II	

Zespół projektowy:
Agnieszka Chudzińska

Rysunek: **Inwentaryzacja fotograficzna**

Projekt Nr:	Skala / Format:	Data:	Nr rysunku:	Revizja:
220505	A3	2022-07-19	A.02	-

przemysław konopka
pracownia architektury
ul. Bolesława Chrobrego 6, 44-180 TOSZEK
T: (+48) 506 054 559 E: pracownia@pkpa.pl

Wszelkie prawa zastrzeżone. Kopiowanie i wykorzystywanie bez zgody autora jest zabronione.



Fot.05

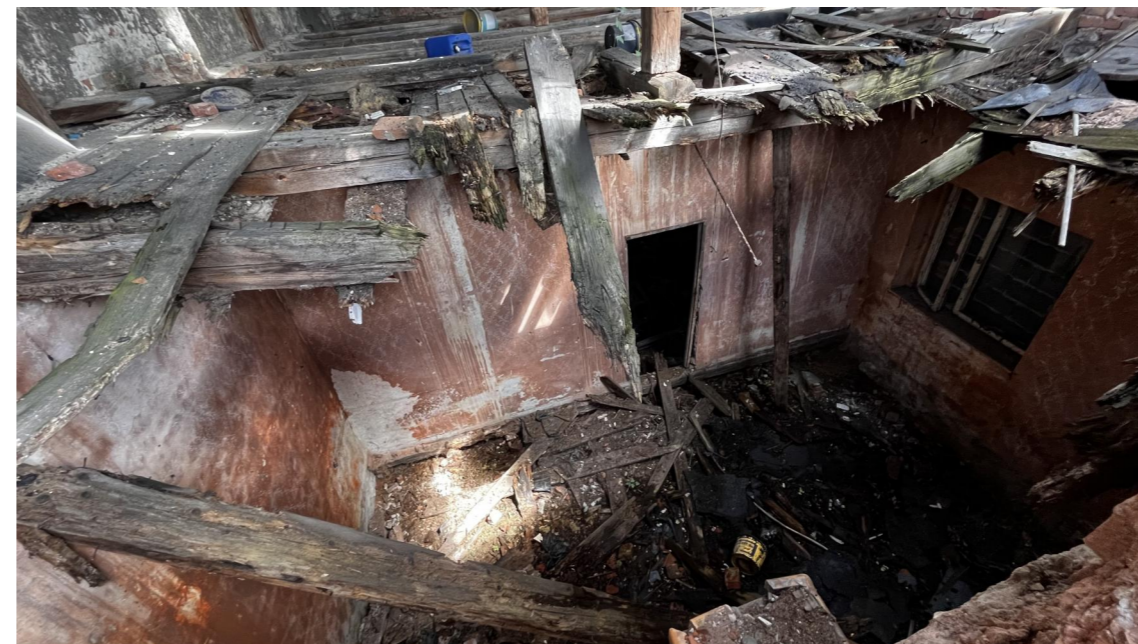
GARAŻE DO POZOSTAWIENIA



Fot.06



Fot.07 WNĘTRZE BUDYNKU PRZEZNACZONEGO DO ROZBIÓRKI



Fot.08 WNĘTRZE BUDYNKU PRZEZNACZONEGO DO ROZBIÓRKI

UWAGI:

1. Projekt rozpatrywać łącznie z opisem technicznym.
2. Wszystkie rozbieżności w dokumentacji projektowej oraz pomiędzy dokumentacją a stanem faktycznym na budowie należy niezwłocznie zgłosić projektantowi celem wyjaśnienia.
3. Wszystkie prace należy prowadzić zgodnie z obowiązującymi przepisami, normami, a także specyfikacją techniczną i wytycznymi wykonawczymi producentów poszczególnych materiałów budowlanych.
4. Wymiary podane są w centymetrach i metrach (cm / m)

Nazwa zamierzenia budowlanego:

**ROZBIÓRKA BUDYNKÓW ORAZ INNYCH
OBIEKTÓW BUDOWLANYCH W TOSZKU PRZY
UL. STRZELECKIEJ 1A**

Lokalizacja: ul. Strzelecka 1A 44-180 Toszek,
działki nr: 1636/105, 1637/105, 1638/105, 1639/105, 1640/105,
1641/105

Inwestor:
Gmina Toszek
ul. Bolesława Chrobrego 2,

Status: **PROJEKT ROZBIÓRKI**

Branża: **ARCHITEKTONICZNO - BUDOWLANA**

Element projektu budowlanego:

Budynki i obiekty budowlane przeznaczone
do rozbiórki

Projektant:	Nr uprawnień:	Podpis:
arch. Przemysław Konopka	35/SLOKK/2012/II	

Zespół projektowy:
Agnieszka Chudzińska

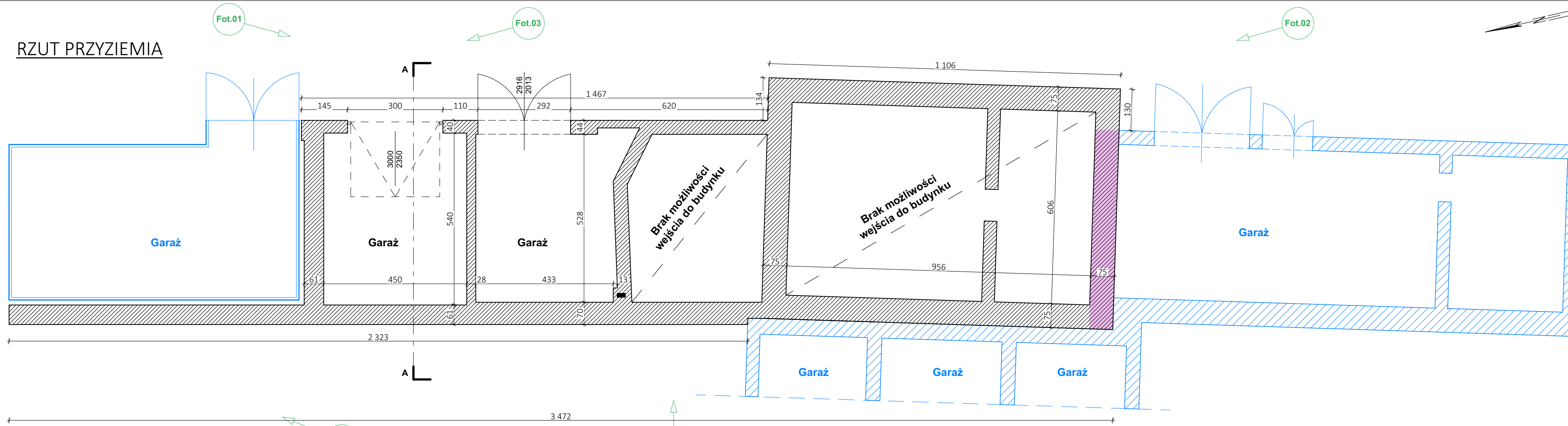
Rysunek: **Inwentaryzacja fotograficzna**

Projekt Nr:	Skala / Format:	Data:	Nr rysunku:	Revizja:
220505	A3	2022-07-19	A.03	-

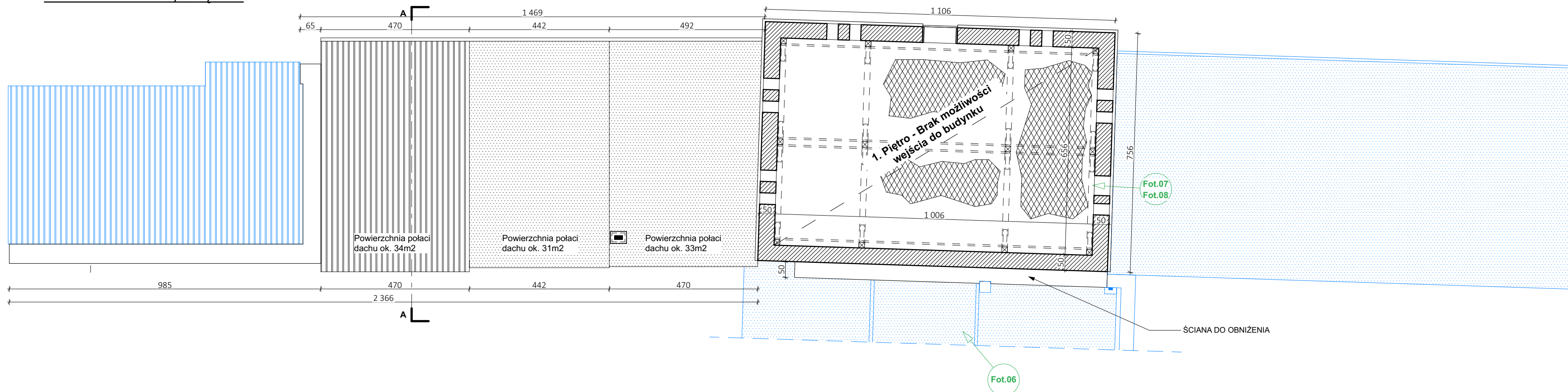
przemysław konopka
pracownia architektury
ul. Bolesława Chrobrego 6, 44-180 TOSZEK
T: (+48) 506 054 559 E: pracownia@pkpa.pl

Wszelkie prawa zastrzeżone. Kopiowanie i wykorzystywanie bez zgody autora jest zabronione.

RZUT PRZYZIEMIA



RZUT DACHÓW / PIĘTRA



LEGENDA

- Istniejące budynki poza zakresem opracowania
- Istniejące ściany o konstrukcji ceglanej oraz kamiennej
- Istniejąca ściana wspólna do pozostawienia
- Pokrycie dachu - papa
- Pokrycie dachu - blacha trapezowa
- Ubytek w stropie

- UWAGI:**
- Projekt rozpatrywać łącznie z opisem technicznym.
 - Wszystkie rozbieżności w dokumentacji projektowej oraz pomiędzy dokumentacją a stanem faktycznym na budowie należy niezwłocznie zgłosić projektantowi celem wyjaśnienia.
 - Wszystkie prace należy prowadzić zgodnie z obowiązującymi przepisami, normami, a także specyfikacją techniczną i wytycznymi wykonawczyymi producentów poszczególnych materiałów budowlanych.
 - Wymiary podane są w centymetrach i metrach (cm / m)

Nazwa zamierzenia budowlanego:

ROZBIÓRKA BUDYNKÓW ORAZ INNYCH OBIEKTÓW BUDOWLANYCH W TOSZKU PRZY UL. STRZELECKIEJ 1A

Lokalizacja: ul. Strzelecka 1A 44-180 Toszek, działki nr: 1636/105, 1637/105, 1638/105, 1639/105, 1640/105, 1641/105

Inwestor: Gmina Toszek
ul. Bolesława Chrobrego 2,

Status: **PROJEKT ROZBIÓRKI**

Branża: ARCHITEKTONICZNO - BUDOWLANA

Element projektu budowlanego:
Budynki i obiekty budowlane przeznaczone do rozbioru

Projektant:	Nr uprawnień:	Podpis:
arch. Przemysław Konopka	35/SLOKK/2012/II	

Zespół projektowy:
Agnieszka Chudzińska

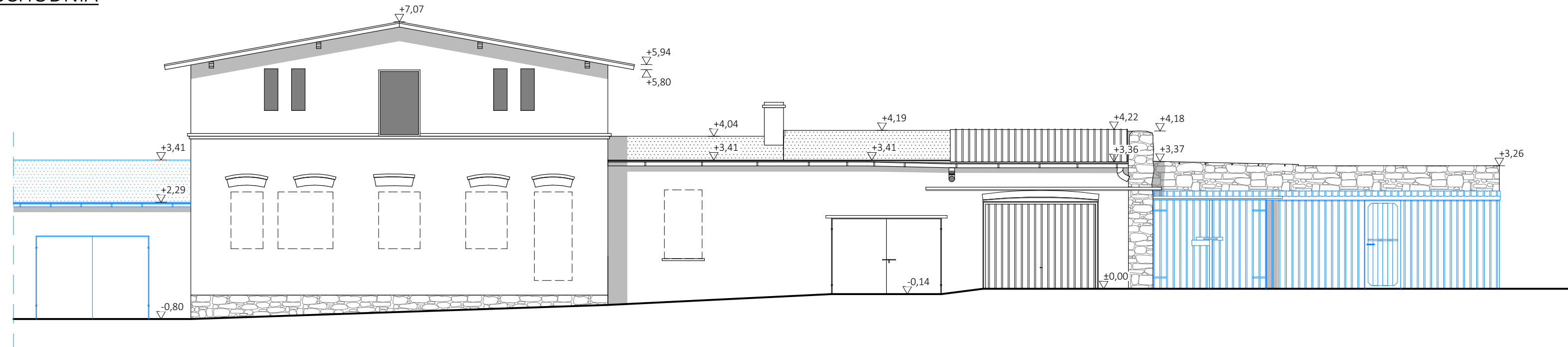
Rysunek: **Inwentaryzacja - rzut przyziemia, rzut dachów / piętra**

Projekt Nr:	Skala / Format:	Data:	Nr rysunku:	Revizja:
220505	1:100 600x297mm	2022-07-19	A.04	-

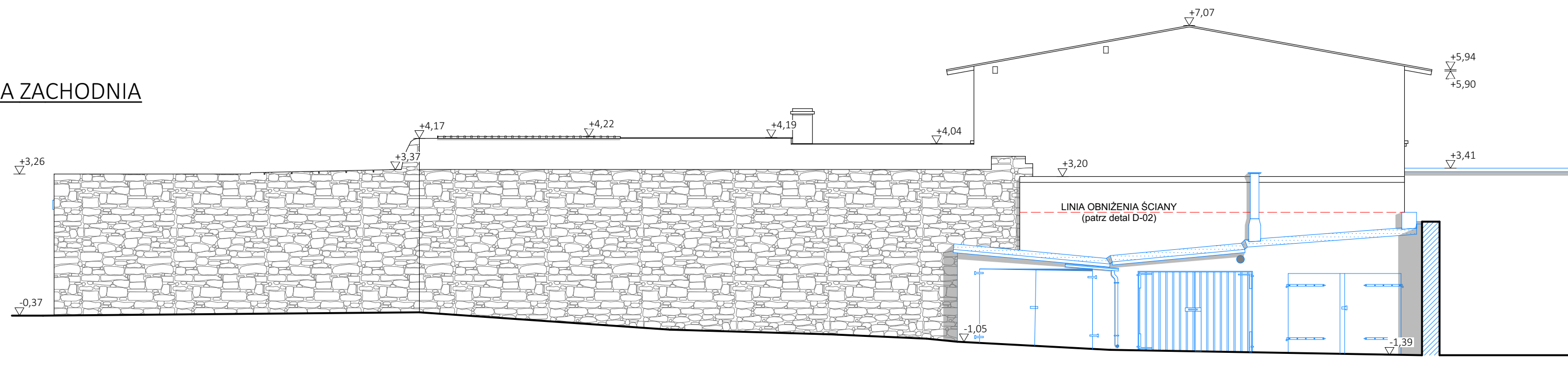
przemysław konopka
pracownia architektury
ul. Bolesława Chrobrego 6, 44-180 TOSZEK
T: (+48) 506 054 559 E: pracownia@pkpa.pl

Wszelkie prawa zastrzeżone. Kopiowanie i wykorzystywanie bez zgody autora jest zabronione.

ELEWACJA WSCHODNIA



ELEWACJA ZACHODNIA



LEGENDA

- Istniejące budynki poza zakresem opracowania
- Budynki i obiekty budowlane do rozbiórki

- UWAGI:**
1. Projekt rozpatrywać łącznie z opisem technicznym.
 2. Wszystkie rozbieżności w dokumentacji projektowej oraz pomiędzy dokumentacją a stanem faktycznym na budowie należy niezwłocznie zgłosić projektantowi celem wyjaśnienia.
 3. Wszystkie prace należy prowadzić zgodnie z obowiązującymi przepisami, normami, a także specyfikacją techniczną i wytycznymi wykonawczyymi producentów poszczególnych materiałów budowlanych.
 4. Wymiary podane są w centymetrach i metrach (cm / m)

Nazwa zamierzenia budowlanego:
ROZBIÓRKA BUDYNKÓW ORAZ INNYCH OBIEKTÓW BUDOWLANYCH W TOSZKU PRZY UL. STRZELECKIEJ 1A

Lokalizacja: ul. Strzelecka 1A 44-180 Toszek,
 działki nr: 1636/105, 1637/105, 1638/105, 1639/105, 1640/105, 1641/105

Inwestor:
 Gmina Toszek
 ul. Bolesława Chrobrego 2,

Status:
PROJEKT ROZBIÓRKI

Branża:
 ARCHITEKTONICZNO - BUDOWLANA

Element projektu budowlanego:
 Budynki i obiekty budowlane przeznaczone do rozbiórki

Projektant:	Nr uprawnień:	Podpis:
arch. Przemysław Konopka	35/SLOKK/2012/II	

Zespół projektowy:
 Agnieszka Chudzińska

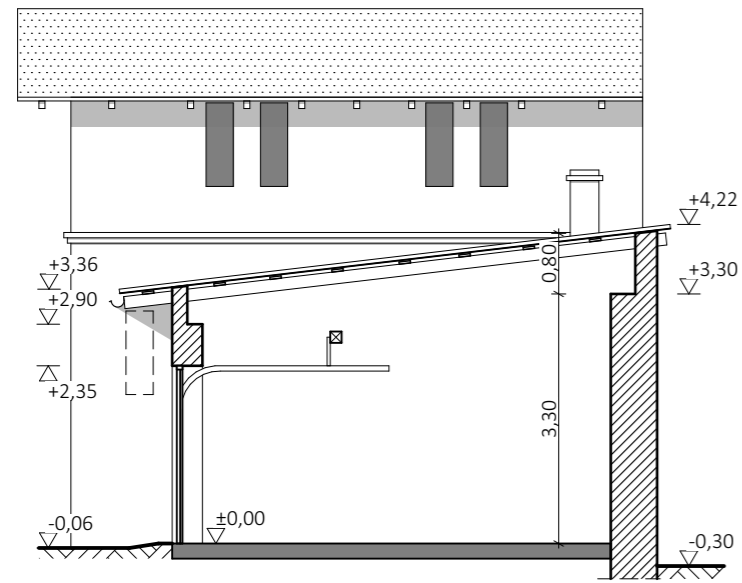
Rysunek:
Inwentaryzacja - elewacje

Projekt Nr: 220505	Skala / Format: 1:100 600x297mm	Data: 2022-07-19	Nr rysunku: A.05	Rewizja: -
-----------------------	---------------------------------------	---------------------	---------------------	---------------

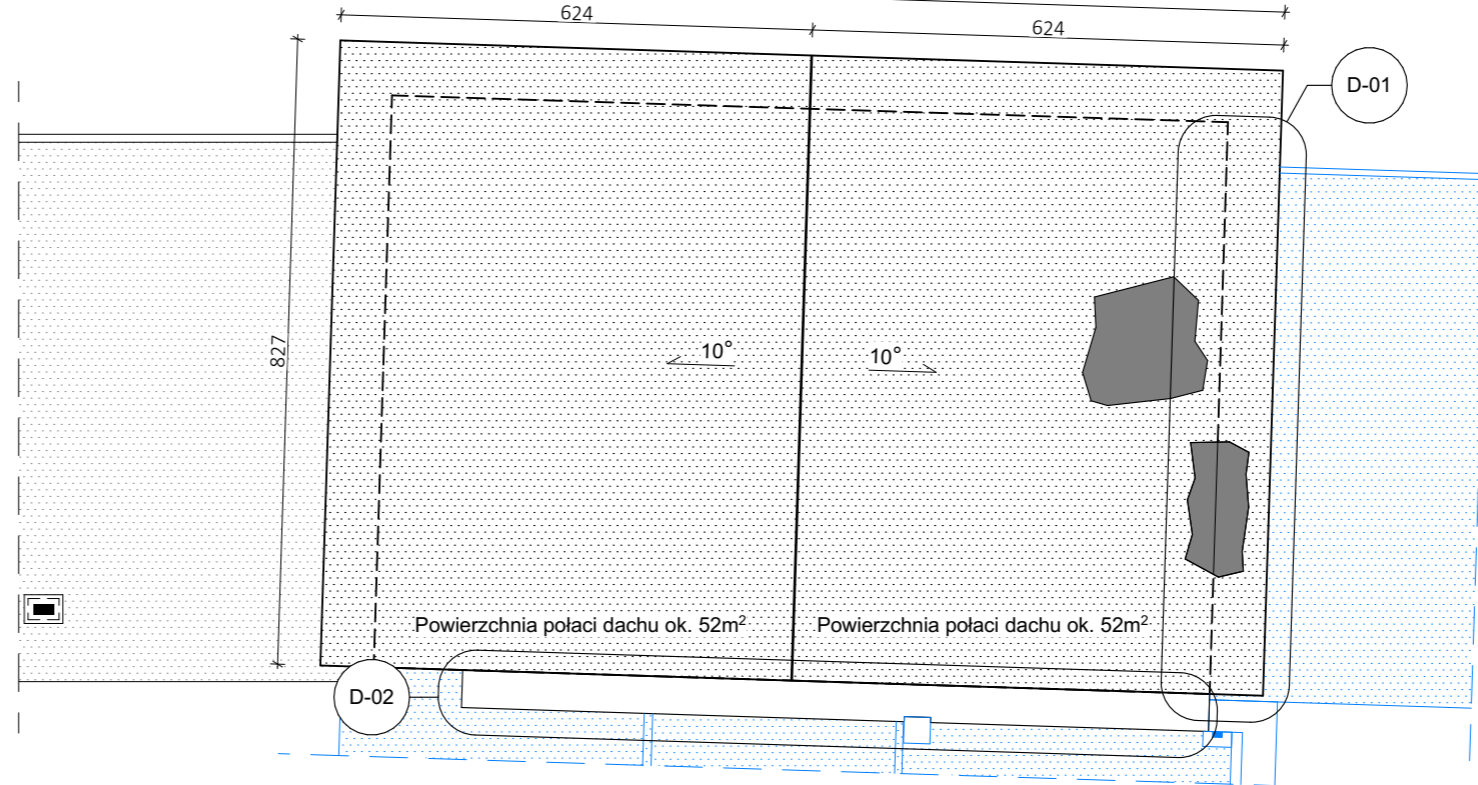
przemysław konopka
pracownia architektury
 ul. Bolesława Chrobrego 6, 44-180 TOSZEK
 T: (+48) 506 054 559 E: pracownia@pkpa.pl

Wszelkie prawa zastrzeżone. Kopiowanie i wykorzystywanie bez zgody autora jest zabronione.



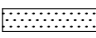
PRZEKRÓJ A-A



RZUT DACHU



LEGENDA

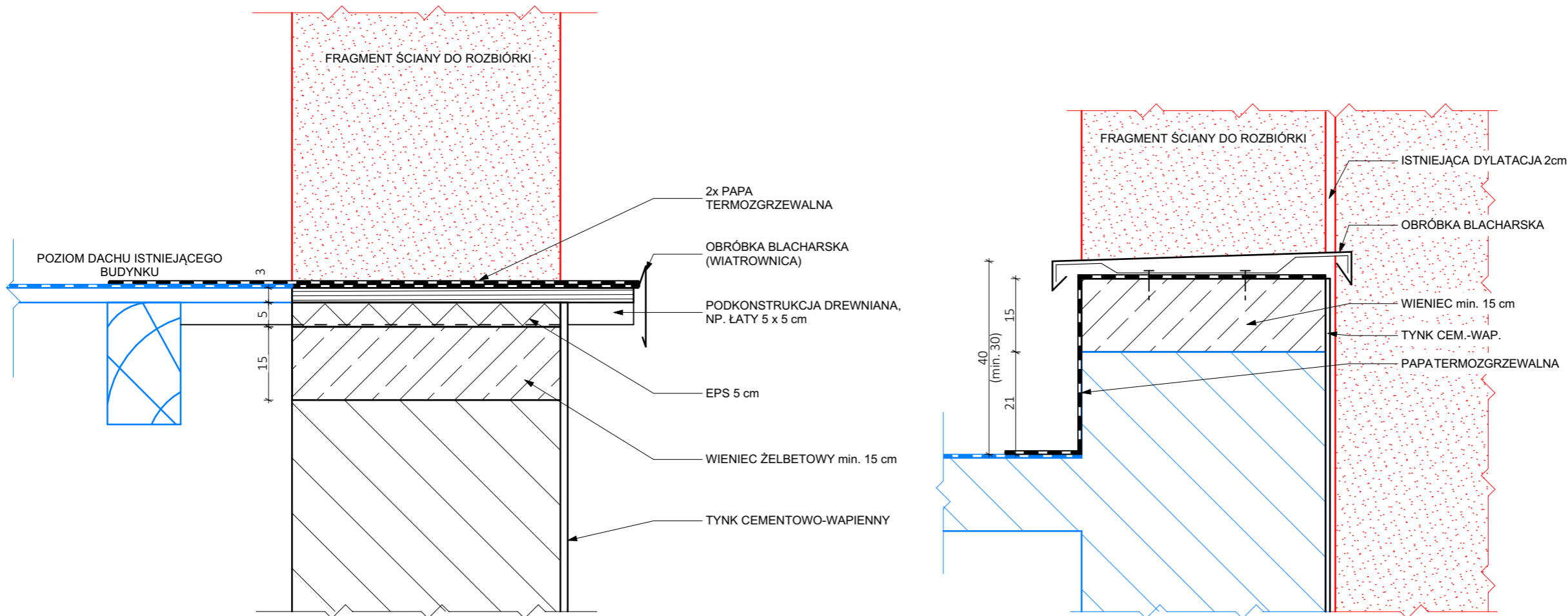
-  Istniejące budynki poza zakresem opracowania
-  Istniejące ściany o konstrukcji ceglanej oraz kamiennie-ceglanej
-  Pokrycie dachu - papa

UWAGI:

1. Projekt rozpatrywać łącznie z opisem technicznym.
2. Wszystkie rozbieżności w dokumentacji projektowej oraz pomiędzy dokumentacją a stanem faktycznym na budowie należy niezwłocznie zgłosić projektantowi celem wyjaśnienia.
3. Wszystkie prace należy prowadzić zgodnie z obowiązującymi przepisami, normami, a także specyfikacją techniczną i wytycznymi wykonawczymi producentów poszczególnych materiałów budowlanych.
4. Wymiary podane są w centymetrach i metrach (cm / m)

D-01 DETAL ZAKOŃCZENIA ŚCIANY NA STYKU Z BUDYNKIEM NA DZIAŁCE NR. 1642/105

D-02 DETAL ZAKOŃCZENIA ŚCIANY NA STYKU Z GARAŻAMI NA DZIAŁCE NR. 1463/105



Nazwa zamierzenia budowlanego:

ROZBIÓRKA BUDYNKÓW ORAZ INNYCH OBIEKTÓW BUDOWLANYCH W TOSZKU PRZY UL. STRZELECKIEJ 1A

Lokalizacja: ul. Strzelecka 1A 44-180 Toszek, działki nr: 1636/105, 1637/105, 1638/105, 1639/105, 1640/105, 1641/105

Inwestor: Gmina Toszek, ul. Bolesława Chrobrego 2,

Status: **PROJEKT ROZBIÓRKI**

Branża: **ARCHITEKTONICZNO - BUDOWLANA**

Element projektu budowlanego: Budynki i obiekty budowlane przeznaczone do rozbioru

Projektant:	Nr uprawnień:	Podpis:
arch. Przemysław Konopka	35/SLOKK/2012/II	

Zespół projektowy: Agnieszka Chudzińska

Rysunek: **Inwentaryzacja - przekrój, rzut dachu, detale**

Projekt Nr:	Skala / Format:	Data:	Nr rysunku:	Revizja:
220505	1:100, 1:10 A3	2022-07-19	A.06	-

przemysław konopka
pracownia architektury
ul. Bolesława Chrobrego 6, 44-180 TOSZEK
T: (+48) 506 054 559 E: pracownia@pkpa.pl

Wszystkie prawa zastrzeżone. Kopiowanie i wykorzystywanie bez zgody autora jest zabronione.