

DROTECH KAMIL KACPRZAK

Aleja Brzezińska 6, 64-700 Czarneków

NIP: 775-237-86-21, REGON: 382596956

Tel.: 571 296 988, E-mail: kamil.kacprzak@drotech.pl

Państwowe Gospodarstwo Wodne

Wody Polskie

Zarząd Zlewni w Pile

ul. Motylewska 7, 64-920 Pila

NIP: 527-000-00-00

REGON: 368302575

Załącznik do decyzji/zastrzeżenia

Nr: OP. ZLZ. 4210.51.2024.54

z dnia: 20.03.2024.

S. A. L. L.
podpis

Operat wodnoprawny

dla przebudowy urządzenia wodnego, polegającej na
budowie przepustu pod projektowanym zjazdem.

Nazwa inwestycji:

**Budowa zjazdu publicznego dla działki 2356 z drogi gminnej –
ul. Poznańska w m. Czarneków**

Inwestor:

Gmina Miasta Czarneków

Pl. Wolności 6

64-700 Czarneków


Adres inwestycji:

Gmina: Czarneków

Obręb: 0001 M. Czarneków

Działka: 1741

Projektant:

	Imię i nazwisko	Nr uprawnień	Podpis
Opracowała	Karolina Kacprzak	WKP/0350/POOS/13	

Luty 2024 r.

OPIS PROWADZENIA ZAMIERZONEJ DZIAŁALNOŚCI W JĘZYKU NIETECHNICZNYM.	3
OPERAT WODNOPRAWNY - CZĘŚĆ OPISOWA.....	4
1. Oznaczenie zakładu ubiegającego się o wydanie pozwolenia.....	4
2. Cel i zakres zamierzonego korzystania z wód.....	4
3. Cel i rodzaj planowanych do wykonania urządzeń wodnych.	4
Zakres przedsięwzięcia polega na przebudowie urządzenia wodnego – rowu otwartego, zlokalizowanego na działce nr 1741, obręb 0001 Miasto Czarnków, gmina Czarnków, powiat czarnkowsko-trzcianecki.....	4
Przebudowa rowu otwartego obejmuje:.....	4
• budowę przepustu o średnicy Ø600 mm pod konstrukcją projektowanego zjazdu.	4
4. Rodzaj urządzeń pomiarowych oraz znaków żeglugowych.....	4
5. Rodzaj i zasięg oddziaływania zamierzonego korzystania z wód oraz planowanych do wykonania urządzeń wodnych.	4
6. Stan prawny nieruchomości.	4
7. Obowiązki ubiegającego się o wydanie pozwolenia w stosunku do osób trzecich.	5
8. Opis urządzeń wodnych.....	5
9. Charakterystyka wód objętych pozwoleniem wodnoprawnym.	6
10. Charakterystyka odbiornika ścieków objętego pozwoleniem wodnoprawnym.	6
11. Ustalenia wynikające z planu gospodarowania wodami w obszarze dorzecza.....	7
11.1. Ustalenia wynikające z planu zarządzania ryzykiem powodziowym.....	8
11.2. Ustalenia wynikające z planu przeciwdziałania skutkom suszy.	8
11.3. Ustalenia wynikające z programu ochrony wód morskich.....	9
11.4. Ustalenia wynikające z krajowego programu oczyszczania ścieków komunalnych.	9
11.5. Ustalenia wynikające z planu lub rozwoju śródlądowych dróg wodnych o szczególnym znaczeniu transportowym.	9
12. Określenie wpływu gospodarki wodnej zakładu na wody powierzchniowe oraz podziemne.	9
13. Planowany okres rozruchu i sposób postępowania w przypadku wystąpienia awarii.....	10
14. Informacje o formach ochrony przyrody.....	10
15. Wniosek o wydanie pozwolenia wodnoprawnego.....	10
OPERAT WODNOPRAWNY – ZAŁĄCZNIKI	11
OPERAT WODNOPRAWNY - CZĘŚĆ GRAFICZNA	11
PODSTAWY OPRACOWANIA OPERATU	11

OPIS PROWADZENIA ZAMIERZONEJ DZIAŁALNOŚCI W JĘZYKU NIETECHNICZNYM.

Przedsięwzięcie będące przedmiotem niniejszego opracowania dotyczy przebudowy urządzenia wodnego – rowu otwartego, polegającego na budowie przepustu pod projektowanym zjazdem publicznym o średnicy Ø600 mm, zlokalizowanego na działkach o numerach ewidencyjnych: 2356, 1741, obręb 0001 Miasto Czarnków, gmina Czarnków, powiat czarnkowsko-trzcianecki.

Powyższe wynika z budowy zjazdu publicznego z drogi gminnej (ul. Poznańska – działka nr 1741) na działkę nr 2356, zlokalizowanego nad istniejącym rowem, co skutkuje koniecznością budowy przepustu.

Zasięg oddziaływania przedsięwzięcia, dla którego sporządzono niniejsze opracowanie zamyka się na działce oznaczonej numerem ewidencyjnym nr 1741, obręb 0001 Miasto Czarnków, gmina Czarnków, powiat czarnkowsko-trzcianecki.

Zgodnie z ustawą z dnia 3 października 2008r. o udostępnianiu informacji o środowisku i jego ochronie, udziale społeczeństwa w ochronie środowiska oraz ocenach oddziaływania na środowisko projektowane przedsięwzięcie – przebudowa urządzenia wodnego polegająca na budowie przepustu, będąca przedmiotem niniejszego opracowania, nie wymaga decyzji o środowiskowych uwarunkowaniach.

Dla danego obszaru Gmina Miasta Czarnków posiada Miejscowy Plan Zagospodarowania Przestrzennego.

OPERAT WODNOPRAWNY - CZĘŚĆ OPISOWA

1. Oznaczenie zakładu ubiegającego się o wydanie pozwolenia.

Zakładem ubiegającym się o wydanie pozwolenia wodnoprawnego jest:

Gmina Miasta Czarnków, Pl. Wolności 6, 64-700 Czarnków.

2. Cel i zakres zamierzonego korzystania z wód.

Zakres przedsięwzięcia nie dotyczy korzystania z wód.

3. Cel i rodzaj planowanych do wykonania urządzeń wodnych.

Zakres przedsięwzięcia polega na przebudowie urządzenia wodnego – rowu otwartego, zlokalizowanego na działce nr 1741, obręb 0001 Miasto Czarnków, gmina Czarnków, powiat czarnkowsko-trzcianecki.

Przebudowa rowu otwartego obejmuje:

- budowę przepustu o średnicy Ø600 mm pod konstrukcją projektowanego zjazdu.

4. Rodzaj urządzeń pomiarowych oraz znaków żeglugowych.

Nie zachodzi potrzeba wykonania urządzeń pomiarowych oraz znaków żeglugowych.

5. Rodzaj i zasięg oddziaływania zamierzonego korzystania z wód oraz planowanych do wykonania urządzeń wodnych.

Zasięg oddziaływania przedsięwzięcia, polegającego na przebudowie rowu otwartego poprzez wykonanie przepustu, dla którego sporządzono niniejsze opracowanie zamyka się na działce o numerze ewidencyjnym: 1741 obręb 0001 Miasto Czarnków, gmina Czarnków, powiat czarnkowsko-trzcianecki.

6. Stan prawny nieruchomości.

Nieruchomość usytuowana w zasięgu oddziaływania planowanego do wykonania przedsięwzięcia stanowi własność:

- Działki nr 1741:
Gmina Miasta Czarnków
Plac Wolności 6
64-700 Czarnków.

7. Obowiązki ubiegającego się o wydanie pozwolenia w stosunku do osób trzecich.

Użytkownik wykonanych urządzeń wodnych zobowiązany jest do przestrzegania przepisów Ustawy Prawo Wodne oraz do przeciwdziałania szkodom lub do ich naprawy, jeżeli źródłem szkód będzie zła eksploatacja obiektu.

Do obowiązków Inwestora należy w szczególności:

- odpowiednie zabezpieczenie wykonywanych prac oraz sprzętu na terenie inwestycji w okresie wykonywania robót,
- prowadzenie robót budowlanych zgodnie z zakresem dokumentacji projektowej,
- przywrócenie stanu pierwotnego na terenie objętym inwestycją,
- systematyczne kontrolowanie wlotu i wylotu projektowanego przepustu na rowie.

Wykonane urządzenie utrzymywane będzie przez Inwestora.

Ewentualne koszty z tytułu odszkodowań wynikłych w trakcie niewłaściwego prowadzenia robót zostaną poniesione przez Inwestora.

8. Opis urządzeń wodnych.

Lokalizacja

Przedmiotowy rów otwarty przewidziany do przebudowy zlokalizowany jest w całości na działce oznaczonej numerem ewidencyjnym: 1741, obręb 0001 Miasto Czarnków, gmina Czarnków, powiat czarnkowsko-trzcianecki.

Stan istniejący:

Istniejący rów otwarty usytuowany wzdłuż drogi gminnej – ul. Poznańskiej, stanowi rów przydrożny zbierający wody deszczowe i roztopowe z pasa jezdni.

Parametry rowu:

- szerokość dna – 0,4 m,
- wysokość rowu – 1,6 ÷ 2,1 m,
- nachylenie skarp – 1:1,5,
- przekrój koryta – trapezowy.

Stan projektowany:

W związku z koniecznością budowy zjazdu publicznego konieczna jest budowa przepustu pod projektowanym zjazdem.

Parametry projektowanego zjazdu:

- wymiary (średnica) – Ø600 mm
- długość – L = 15,9 m,

- pochylenie podłużne projektowanego przepustu – 2,6% (pochylenie podłużne projektowanego przepustu jest równe pochyleniu podłużnemu istniejącego rowu),
- materiał – przepust wykonany zostanie z rur tworzywowych lub betonowych dopuszczonych do stosowania w budownictwie.

L.p.	Nazwa / Lokalizacja	Przekrój	Rzędna dna [m n.p.m.]	Wymiary Ø[mm]
1.	Wlot przepustu	kołowy	78,44	600
2.	Wylot przepustu	kołowy	78,02	600

Współrzędne przepustu:

L.p.	Nazwa	Współrzędna X	Współrzędna Y	Km drogi
1	Wlot	5863969.61	5606297.98	0+596,5
2	Wylot	5863980.65	5606286.52	0+615,4

Informujemy, że zawarte w operacie wodnoprawnym rzędne opisujące planowane do wykonania urządzenia wodne zostały przedstawione w układzie wysokościowym PL-KRON86-NH.

9. Charakterystyka wód objętych pozwoleniem wodnoprawnym.

Niniejszy operat wodnoprawny obejmuje przebudowę urządzenia wodnego – rowu otwartego, polegającą na budowie przepustu o średnicy Ø600 mm pod konstrukcją projektowanego zjazdu.

Przepływ wody przez przedmiotowy rów występuje okresowo i stanowią one wody opadowe i roztopowe.

10. Charakterystyka odbiornika ścieków objętego pozwoleniem wodnoprawnym.

Nie dotyczy.

11. Ustalenia wynikające z planu gospodarowania wodami w obszarze dorzecza.

Na przedmiotowym terenie obowiązuje Plan gospodarowania wodami na obszarze dorzecza Odry. Plan ten określa warunki gospodarowania wodami zgodnie z Ramową Dyrektywą Wodną, wprowadzającą zintegrowaną politykę wodną w celu ochrony zasobów wodnych.

Na terenie przedmiotowej inwestycji występują następujące jednolite części wód:

- **Jednolite części wód powierzchniowych rzecznych:**

- Kod JCWP - RW60001218879,
- Nazwa JCWP – Noteć od Kanału Romanowskiego do Drawy,
- Obszar dorzecza Odry,
- Region wodny Noteci,

Aktualny stan dla JCWP określony jest jako zły.

Celem środowiskowym dla tych wód jest :

- dobry potencjał ekologiczny, zapewnienie drożności cieku dla migracji ichtifauny na odcinku cieku istotnego Noteć o obrębie JCWP (dla łososia), zapewnienie drożności cieku według wymagań gatunków chronionych, zapewnienie drożności cieku dla migracji gatunków o znaczeniu gospodarczym na odcinku cieku głównego Noteć w obrębie JCWP (dla troci wędrownej oraz węgorza europejskiego).
- stan chemiczny: dla złagodzenia wskaźników [związki benzo(a)piren(w)] poniżej stanu dobrego, dla pozostałych wskaźników – stan dobry.

- **Jednolite części wód podziemnych:**

- Kod JCWPd – PLGW600034,
- Region wodny – Noteci,
- Nazwa obszaru dorzecza - obszar dorzecza Odry,
- RZGW w Bydgoszczy.

Dla powyższych wód podziemnych stan chemiczny oraz stan ilościowy określany jest jako dobry.

Celem środowiskowym dla tych wód jest utrzymanie dobrego stanu ilościowego i chemicznego.

Projektowana inwestycja nie jest sprzeczna z zasadami określonymi w w/w planie.

Charakterystyka JCWP oraz JCWPd występujących na terenie inwestycji w załączeniu.

11.1. Ustalenia wynikające z planu zarządzania ryzykiem powodziowym.

Obecnie jest uchwalony Plan zarządzania ryzykiem powodziowym dla obszaru dorzecza Odry - Rozporządzenie Rady Ministrów z dnia 18.10.2016 r.

Celem opracowania Wstępnej Oceny Ryzyka Powodziowego (WORP) było oszacowanie skali zagrożenia powodziowego oraz identyfikacja ryzyka powodziowego w skali kraju. W wyniku WORP wyznaczono obszary, na których stwierdzono istnienie znaczącego ryzyka powodziowego. Dla tych obszarów w dalszej kolejności opracowano Mapy Zagrożenia Powodziowego i Mapy Ryzyka Powodziowego.

Z MZP i MRP wynika, iż obszar objęty niniejszym operatem nie znajduje się w granicach obszaru zagrożenia powodziowego.

11.2. Ustalenia wynikające z planu przeciwdziałania skutkom suszy.

Zgodnie z rozporządzeniem Ministra Infrastruktury z dnia 15 lipca 2021 r. przyjęto plan przeciwdziałania skutkom suszy, który wszedł w życie 18 września 2021 r.

Zgodnie z art. 184 ust. 2 ustawy Prawo wodne plan przeciwdziałania skutkom suszy obejmuje:

- analizę możliwości powiększenia dyspozycyjnych zasobów wodnych;
- propozycje budowy lub przebudowy urządzeń wodnych;
- propozycję niezbędnych zmian w zakresie korzystania z zasobów wodnych oraz zmian naturalnej i sztucznej retencji;
- działania służące przeciwdziałania skutkom suszy.

PPSS ma zasięg ogólnokrajowy i jest podzielony na obszary dorzecza: Dunaju, Wisły, Świeżej, Banówki, Łaby, Odry, Pregoly, Niemna oraz Dniestru.

Teren objęty inwestycją usytuowany jest na obszarze dorzecza Odry.

Przedmiotowa inwestycja objęta operatem wodnoprawnym nie koliduje z planowanymi działaniami przeciwdziałania skutkom suszy i nie będzie zagrażała prowadzeniu działań mających na celu przeciwdziałanie suszy.

11.3. Ustalenia wynikające z programu ochrony wód morskich.

Rada Ministrów uzgodniła, a następnie przyjęła w drodze rozporządzenia Rady Ministrów z dnia 11 grudnia 2017 r. krajowy program ochrony wód morskich, który stanowi dokument strategiczny dla gospodarki wodnej i określa optymalny zestaw działań naprawczych niezbędnych do osiągnięcia dobrego stanu środowiska wód morskich.

Obszar przedmiotowej inwestycji nie stanowi obszaru wód morskich, wód przybrzeżnych oraz wód przejściowych, dla których sporządzono w/w KPOWM.

11.4. Ustalenia wynikające z krajowego programu oczyszczania ścieków komunalnych.

Przedmiotem inwestycji dla której opracowano operat wodnoprawny jest przebudowa urządzenia wodnego, polegająca na budowie przepustu o średnicy Ø600 mm pod projektowanym zjazdem.

W związku z powyższym Krajowy program czyszczenia ścieków komunalnych nie dotyczy przedmiotowej inwestycji.

11.5. Ustalenia wynikające z planu lub rozwoju śródlądowych dróg wodnych o szczególnym znaczeniu transportowym.

Aktualnie obowiązującym dokumentem dotyczącym planu rozwoju śródlądowych dróg wodnych jest uchwała nr 79 Rady Ministrów z dnia 14 czerwca 2016r. w sprawie przyjęcia „Założeń do planów rozwoju śródlądowych dróg wodnych w Polsce na lata 2016-2020 z perspektywą do roku 2030”.

Planowana inwestycja znajduje się poza obszarem planowanych dróg wodnych, dlatego plan rozwoju śródlądowych dróg wodnych jej nie dotyczy.

12. Określenie wpływu gospodarki wodnej zakładu na wody powierzchniowe oraz podziemne.

Przepływ przez zamknięty odcinek rowu wód opadowych i roztopowych, pod warunkiem spełnienia wymagań określonych w niniejszym operacie, nie będzie miał wpływu na stan i jakość wód podziemnych i powierzchniowych. Wody opadowe i roztopowe odprowadzane do ziemi spełniać będą dopuszczalne wartości wskaźników zanieczyszczeń tj. nie mogą przekroczyć niżej wymienionych wartości:

– zawiesina ogólna 100 mg/dm³

- węglowodory ropopochodne 15 mg/dm³

13. Planowany okres rozruchu i sposób postępowania w przypadku wystąpienia awarii.

Rozruch przedmiotowego przepustu na rowie nastąpi samoczynnie w chwili wystąpienia opadów. Nie przewiduje się wstrzymania działania systemu, może to nastąpić w stanie awaryjnym. Awaria systemu nie może nastąpić w chwili jego zamulenia i zanieczyszczenia. Aby tego uniknąć należy dokonywać okresowego przeglądu projektowanego przepustu na istniejącym rowie.

Praca urządzenia nie wymaga stałej obsługi, a jedynie okresowych przeglądów i konserwacji.

14. Informacje o formach ochrony przyrody.

W zasięgu oddziaływania wnioskowanego przedsięwzięcia nie występują formy ochrony przyrody ustanowione na podstawie ustawy z dnia 16 kwietnia 2004r. o Ochronie Przyrody.

15. Wniosek o wydanie pozwolenia wodnoprawnego.

Wnoszę o wydanie pozwolenia wodnoprawnego dotyczącego przebudowy urządzenia wodnego – rowu otwartego polegającego na:

- budowie przepustu o średnicy Ø600 mm i długości 15,9 m

Lokalizacja inwestycji oraz jej wykonanie zgodnie z opisem i rysunkami zamieszczonymi w operacie wodnoprawnym.

Inwestorem oraz przyszłym użytkownikiem będzie:

Gmina Miasta Czarnków, Plac Wolności 6, 64-700 Czarnków,

na rzecz którego powinno nastąpić wydanie pozwolenia wodnoprawnego.



OPERAT WODNOPRAWNY – ZAŁĄCZNIKI

1. Karta charakterystyki JCWP.
2. Karta charakterystyki JCWPd.

OPERAT WODNOPRAWNY - CZĘŚĆ GRAFICZNA

3. Plan sytuacyjny.
4. Przekrój podłużny.
5. Przekrój poprzeczny.

PODSTAWY OPRACOWANIA OPERATU

1. Ustawa z dnia 20 lipca 2017 roku – Prawo wodne (Dz. U. z 2017 r. poz. 1566, 2180, z 2018 r. poz. 650, 710.),
2. Rozporządzenie Ministra Infrastruktury z dnia 12 kwietnia 2002 r. w sprawie warunków technicznych, jakim powinny odpowiadać budynki i ich usytuowanie
3. Rozporządzenie Ministra Gospodarki Morskiej i Żeglugi Śródlądowej z dnia 12 lipca 2019 r. w sprawie substancji szczególnie szkodliwych dla środowiska wodnego oraz warunków, jakie należy spełnić przy wprowadzaniu do wód lub do ziemi ścieków, a także przy odprowadzaniu wód opadowych lub roztopowych do wód lub do urządzeń wodnych.
4. Rozporządzenia Rady Ministrów z dnia 22.02.2011r. w sprawie Planu gospodarowania wodami na obszarze dorzecza Odry.
5. Rozporządzenie Rady Ministrów z dnia 18 października 2016 r. w sprawie przyjęcia Planu zarządzania ryzykiem powodziowym dla obszaru dorzecza Odry.

1. INFORMACJE PODSTAWOWE

Kategoria JCWP	JCWP RW - jednolita część wód powierzchniowych rzecznych
Nazwa JCWP	Noteć od Kanału Romanowskiego do Drawy
Kod JCWP	RW60001218879
Typ JCWP	RwN - Wielka rzeka nizinna
Rzeczywista długość JCWP [km]	48.14
Powierzchnia zlewni JCWP [km ²]	319.04
Obszar dorzecza	obszar dorzecza Odry
Region wodny	region wodny Noteci
Regionalny Zarząd Gospodarki Wodnej	Regionalny Zarząd Gospodarki Wodnej w Bydgoszczy
Zarząd Zlewni	Zarząd Zlewni w Pile
Nadzór wodny	Nadzór wodny w Trzciance
Regionalna Dyrekcja Ochrony Środowiska	RDOŚ w Poznaniu
Województwo (TERYT)	wielkopolskie (30)
Powiat (TERYT)	czarnkowsko-trzcianecki (3002)
Gmina (TERYT)	Czarnków (3002022); Drawsko (3002032); Krzyż Wielkopolski (3002043); Lubasz (3002052); M. Czarnków (3002011); Trzcianka (3002073); Wieleń (3002083)
Czy JCWP uległa zmianie (powstała w wyniku podzielenia lub scalenia JCWP w poprzednim cyklu planistycznym (2016-2021))?	zmieniona (scalone)
Kod i nazwa JCWP w poprzednim cyklu planistycznym (2016-2021)	RW60002118877 (Noteć od Kanału Romanowskiego do Bukówki); RW60002118879 (Noteć od Bukówki do Drawy)

2. WARUNKI REFERENCYJNE

Nazwa dokumentu źródłowego	rozporządzenie Ministra Infrastruktury z dnia 25.06.2021 r. w sprawie klasyfikacji stanu ekologicznego, potencjału ekologicznego i stanu chemicznego oraz sposobu klasyfikacji stanu jednolitych części wód powierzchniowych, a także środowiskowych norm jakości dla substancji priorytetowych (Dz.U. 2021 poz. 1475)
Fitoplankton - Indeks IFPL	nie ustala się
Fitobentos - Indeks okrzemkowy (IO)	>0,54
Makrofity - Makrofitowy indeks rzeczny (MIR)	nie ustala się
Makrobezkręgowce bentosowe - Indeks MMI_PL	≥0,710
Ichtyofauna	
Indeks EFI+PL dla rzek z dominacją ryb łososiowatych (Salmonid)	nie ustala się
Indeks EFI+PL dla rzek z dominacją ryb karpiowatych (Cyprinid)	
Brodzenie	nie ustala się
Połów z łodzi	nie ustala się
Wskaźnik IBI_PL	≥1,000

3. STATUS JCWP

Status JCWP	SZCW - silnie zmieniona część wód
Uzasadnienia wyznaczenia SCW, SZCW	
Ostateczne wyznaczenie - opis uzasadnienia	brak możliwości skutecznego odwrócenia zmian hydromorfologicznych, brak alternatyw dla pełnionych funkcji
Uzasadnienie wyznaczenia - wskaźniki	HIR≤0,40 oraz wyznaczenie jako SZCW w poprzednim cyklu planistycznym

Zmiany hydromorfologiczne

zapory, bariery, przegrody (zabudowa poprzeczna); zmiany fizyczne koryta /strefy nadbrzeżnej, zabudowa podłużna

Użytkowanie wód

ochrona przeciwpowodziowa; transport - żegluga; energetyka wodna

4. POWIĄZANIE JCWP Z JCWPd

Kody powiązanych JCWPd

PLGW600034

5. OCENA STANU JCWP

Czy JCWP była monitorowana (posiadała ustalony ppk w okresie 2016-2021)?

TAK - zlewnia była monitorowana

Kod punktu pomiarowo-kontrolnego (2016-2021)

PL02S0501_0828

Współrzędne geograficzne punktu pomiarowo-kontrolnego [2016-2021] (długość; szerokość)

16.012192; 52.862964

Czy JCWP jest monitorowana (posiada ustalony ppk na okres 2022-2027)?

TAK - zlewnia jest monitorowana

Kod punktu pomiarowo-kontrolnego (2022-2027)

PL02S0501_0828

Współrzędne geograficzne punktu pomiarowo-kontrolnego [2022-2027] (długość; szerokość)

16.012192; 52.862964

Podstawa prawna dokonanej klasyfikacji stanu wód

rozporządzenie Ministra Infrastruktury z dnia 25.06.2021 w sprawie klasyfikacji stanu ekologicznego, potencjału ekologicznego i stanu chemicznego oraz sposobu klasyfikacji stanu jednolitych części wód powierzchniowych, a także środowiskowych norm jakości dla substancji priorytetowych (Dz.U. 2021 poz. 1475)

Ocena stanu na podstawie oceny stanu GIOŚ 2014-2019 i oceny eksperckiej (wg klasyfikacji obowiązującej od 1 stycznia 2022 r.)

Stan/potencjał ekologiczny

umiarkowany potencjał ekologiczny

Wskaźniki determinujące stan/ potencjał ekologiczny

nie dotyczy; ichtiofauna

Stan chemiczny

stan chemiczny poniżej dobrego

Wskaźniki determinujące stan chemiczny

benzo(a)piren; nie dotyczy

Stan (ogólny)

zły stan wód

6. PRESJE DETERMINUJĄCE STAN WÓD

Rodzaj użytkowania obszaru zlewni JCWP (% powierzchni zlewni)

Tereny zurbanizowane

4

Tereny użytkowane rolniczo

53

Tereny leśne

42

Zidentyfikowane presje znaczące. Wynik analizy znaczących oddziaływań - JCWP

BIO_HM (na elementy biologiczne zależne od hydromorfologii), CHEM (na elementy chemiczne), OCH (na obszary chronione)

Rodzaj presji determinującej stan wód w obrębie danej JCWP

Główne źródło presji troficznych

nie dotyczy

Główne źródło presji zasalających

nie dotyczy

Główne źródło presji z grupy syntetycznych i niesyntetycznych substancji zanieczyszczających

nie dotyczy

Główne źródło presji hydromorfologicznych

prostowanie koryta - rzeki główne, budowle piętrzące - rzeki główne, budowle regulacyjne (opaski brzegowe, ostrogi, tamy podłużne) - rzeki główne, wały przeciwpowodziowe - rzeki główne,

Główne źródło presji chemicznych

rozproszone - rozwój obszarów zurbanizowanych: transport, turystyka, odpływ miejski;

Ocena ryzyka nieosiągnięcia celu
środowiskowego

zagrożona

7. OBSZARY CHRONIONE WYMNIENIONE W ZAŁ. IV RDW ORAZ USTAWIE Z DNIA 20 LIPCA 2017 R. – PRAWO WODNE

Jcw przeznaczone do poboru wody na potrzeby zaopatrzenia ludności w wodę przeznaczoną do spożycia przez ludzi

NIE – JCWP nieprzeznaczona do poboru wody na potrzeby zaopatrzenia ludności w wodę przeznaczoną do spożycia przez ludzi

Jcw przeznaczone do celów rekreacyjnych, w tym kąpieliskowych

NIE – JCWP nieprzeznaczona do celów rekreacyjnych, w tym kąpieliskowych

Obszary wyznaczone jako tereny wrażliwe na mocy dyrektywy 91/271/EWG - obszary wrażliwe na eutrofizację wywołaną zanieczyszczeniami pochodzącymi ze źródeł komunalnych rozumianą jako wzbogacanie wód biogenami, w szczególności związkami azotu lub fosforu, powodującymi przyspieszony wzrost glonów oraz wyższych form życia roślinnego, w wyniku którego następują niepożądane zakłócenia biologicznych stosunków w środowisku wodnym oraz pogorszenie jakości tych wód

TAK – cała zlewnia JCWP stanowi obszar wrażliwy na eutrofizację wywołaną zanieczyszczeniami pochodzącymi ze źródeł komunalnych rozumianą jako wzbogacanie wód biogenami, w szczególności związkami azotu lub fosforu, powodującymi przyspieszony wzrost glonów oraz wyższych form życia roślinnego, w wyniku którego następują niepożądane zakłócenia biologicznych stosunków w środowisku wodnym oraz pogorszenie jakości tych wód

Obszary przeznaczone do ochrony siedlisk lub gatunków, dla których utrzymanie lub poprawa stanu jest ważnym czynnikiem w ich ochronie

1. PL.ZIPOP.1393.OCHK.3 2. PL.ZIPOP.1393.OCHK.304 3. PL.ZIPOP.1393.OCHK.366 4. PL.ZIPOP.1393.N2K.PLB300003.B 5. PL.ZIPOP.1393.N2K.PLB300015.B 6. PL.ZIPOP.1393.N2K.PLB320016.B 7. PL.ZIPOP.1393.N2K.PLB320046.H 8. PL.ZIPOP.1393.N2K.PLB300004.H 9. PL.ZIPOP.1393.N2K.PLB300046.H 10. PL.ZIPOP.1393.UE.3002022.12 11. PL.ZIPOP.1393.UE.3002022.8

1 (obszar chroniony)

Nazwa obszaru	Puszcza nad Drawą (woj. wielkopolskie)
Typ obszaru	obszar chronionego krajobrazu
Kod INSPIRE obszaru	PL.ZIPOP.1393.OCHK.3
Podstawa prawna utworzenia obszaru	uchwała nr IX/56/89 Wojewódzkiej Rady Narodowej w Pile z dnia 31 maja 1989 r. w sprawie ustanowienia obszarów chronionego krajobrazu w województwie pilskim; rozporządzenie nr 1/90 Wojewody Pilskiego z dnia 27 grudnia 1990 roku zmieniające uchwałę Wojewódzkiej Rady Narodowej w Pile w sprawie ustanowienia obszarów chronionego krajobrazu w województwie pilskim; rozporządzenie nr 5/98 Wojewody Pilskiego z dnia 15 maja 1998 r. w sprawie ustanowienia obszarów chronionego krajobrazu w województwie pilskim; rozporządzenie nr 2/08 Wojewody Wielkopolskiego z dnia 4 stycznia 2008 r. w sprawie obszaru chronionego krajobrazu „Puszcza nad Drawą” - wyrokiem WSA w Poznaniu IV SA/Po 721/11 stwierdzono nieważność aktu; Wyrok Sygn. Akt IV SA/PO 721/11 Wojewódzkiemu Sądowi Administracyjnemu w Poznaniu z dnia 21 września 2011 r. w sprawie obszaru chronionego krajobrazu „Puszcza nad Drawą”
Powierzchnia obszaru (całkowita) [ha]	62200
Udział obszaru w długości JCWP [%]	nie dotyczy
Udział obszaru w powierzchni zlewni JCWP [%]	3.96
Cel środowiskowy dla obszaru	zachowanie wyróżniającego się krajobrazu o zróżnicowanych ekosystemach, jego potencjału dla turystyki i wypoczynku oraz funkcji korytarzy ekologicznych. Budować oczyszczalnie ścieków w pierwszej kolejności na terenach, gdzie środowisko jest najmniej zmienione i zdegradowane, dążyć do równoczesnej realizacji inwestycji wodociągowych i kanalizacyjnych wsi oraz rozwiązania gospodarki ściekowej w miejscowościach uprzednio zwodociągowanych, odbudować stare i zniszczone urządzenia piętrzące i utrzymywać w sprawności wszystkie urządzenia melioracyjne, nie dopuszczać do przesuszenia terenów przez nadmierne obniżenie poziomu wód gruntowych podczas wykonywania melioracji, każdą znaczącą zmianę stosunków wodnych poprzedzać ekspertyzami naukowymi, ograniczyć chemizację i sztuczne nawożenie na zboczach stokach w sąsiedztwie wód powierzchniowych jako przyczyn zanieczyszczenia i eutrofizacji wód, chronić zabudowę biologiczną obrzeży cieków wodnych i jezior dla zwiększenia możliwości samooczyszczania się wód, sukcesywnie przeprowadzać rekultywację jezior zdegradowanych oraz objąć szczególną ochroną zlewnie Jez. Wielki Bytyni cechującego się małą wymienialnością wód

Uwagi dotyczące obszaru

sprawujący nadzór nad obszarem nie dysponuje danymi, na podstawie których mógłby dokonać oceny obszaru, o której mowa w art. 349 ust. 14 pr.w.

2 (obszar chroniony)

Nazwa obszaru	Puszcza Notecka
Typ obszaru	obszar chronionego krajobrazu
Kod INSPIRE obszaru	PL.ZIPOP.1393.OCHK.304
Podstawa prawna utworzenia obszaru	uchwała nr IX/56/89 Wojewódzkiej Rady Narodowej w Pile z dnia 31 maja 1989 r. w sprawie ustanowienia obszarów chronionego krajobrazu w województwie pilskim; rozporządzenie nr 1/90 Wojewody Pilskiego z dnia 27 grudnia 1990 roku zmieniające uchwałę Wojewódzkiej Rady Narodowej w Pile w sprawie ustanowienia obszarów chronionego krajobrazu w województwie pilskim; rozporządzenie nr 5/98 Wojewody Pilskiego z dnia 15 maja 1998 r. w sprawie ustanowienia obszarów chronionego krajobrazu w województwie pilskim
Powierzchnia obszaru (całkowita) [ha]	58170
Udział obszaru w długości JCWP [%]	nie dotyczy
Udział obszaru w powierzchni zlewni JCWP [%]	5.2
Cel środowiskowy dla obszaru	zachowanie wyróżniającego się krajobrazu o zróżnicowanych ekosystemach, jego potencjału dla turystyki i wypoczynku oraz funkcji korytarzy ekologicznych. Budować oczyszczalnie ścieków w pierwszej kolejności na terenach, gdzie środowisko jest najmniej zmienione i zdegradowane, dążyć do równoczesnej realizacji inwestycji wodociągowych i kanalizacyjnych wsi oraz rozwiązania gospodarki ściekowej w miejscowościach uprzednio zwodociągowanych, odbudować stare i zniszczone urządzenia piętrzące i utrzymać w sprawności wszystkie urządzenia melioracyjne, nie dopuszczać do przesuszenia terenów przez nadmierne obniżenie poziomu wód gruntowych podczas wykonywania melioracji, każdą znaczącą zmianę stosunków wodnych poprzedzać ekspertyzami naukowymi, ograniczyć chemizację i sztuczne nawożenie na zboczach stokach w sąsiedztwie wód powierzchniowych jako przyczyn zanieczyszczenia i eutrofizacji wód, chronić zabudowę biologiczną obrzeży cieków wodnych i jezior dla zwiększenia możliwości samooczyszczania się wód, sukcesywnie przeprowadzać rekultywację jezior zdegradowanych oraz objąć szczególną ochroną zlewnie Jez. Wielki Bytyń cechującego się małą wymienialnością wód
Uwagi dotyczące obszaru	sprawujący nadzór nad obszarem nie dysponuje danymi, na podstawie których mógłby dokonać oceny obszaru, o której mowa w art. 349 ust. 14 pr.w.

3 (obszar chroniony)

Nazwa obszaru	Dolina Noteci
Typ obszaru	obszar chronionego krajobrazu
Kod INSPIRE obszaru	PL.ZIPOP.1393.OCHK.366
Podstawa prawna utworzenia obszaru	uchwała nr IX/56/89 Wojewódzkiej Rady Narodowej w Pile z dnia 31 maja 1989 r. w sprawie ustanowienia obszarów chronionego krajobrazu w województwie pilskim; rozporządzenie nr 1/90 Wojewody Pilskiego z dnia 27 grudnia 1990 roku zmieniające uchwałę Wojewódzkiej Rady Narodowej w Pile w sprawie ustanowienia obszarów chronionego krajobrazu w województwie pilskim; rozporządzenie nr 5/98 Wojewody Pilskiego z 15 maja 1998 r. w sprawie ustanowienia obszarów chronionego krajobrazu w województwie pilskim; rozporządzenie nr 25/07 Wojewody Wielkopolskiego z dnia 31 października 2007 r. w sprawie obszaru chronionego krajobrazu „Dolina Noteci” - wyrokiem WSA w Poznaniu IV SA/Po 744/10 stwierdzono nieważność aktu; Wyrok Wojewódzkiego Sądu Administracyjnego w Poznaniu z dnia 2 lutego 2011 r. nr IV SA/Po 744/10
Powierzchnia obszaru (całkowita) [ha]	72072
Udział obszaru w długości JCWP [%]	64.23
Udział obszaru w powierzchni zlewni JCWP [%]	29.2

Cel środowiskowy dla obszaru

zachowanie wyróżniającego się krajobrazu o zróżnicowanych ekosystemach, jego potencjału dla turystyki i wypoczynku oraz funkcji korytarzy ekologicznych. Budować oczyszczalnie ścieków w pierwszej kolejności na terenach, gdzie środowisko jest najmniej zmienione i zdegradowane, dążyć do równoczesnej realizacji inwestycji wodociągowych i kanalizacyjnych wsi oraz rozwiązania gospodarki ściekowej w miejscowościach uprzednio zwodociągowanych, odbudować stare i zniszczone urządzenia piętrzące i utrzymać w sprawności wszystkie urządzenia melioracyjne, nie dopuszczać do przesuszenia terenów przez nadmierne obniżenie poziomu wód gruntowych podczas wykonywania melioracji, każdą znaczącą zmianę stosunków wodnych poprzedzać ekspertyzami naukowymi, ograniczyć chemizację i sztuczne nawożenie na zboczach stokach w sąsiedztwie wód powierzchniowych jako przyczyn zanieczyszczenia i eutrofizacji wód, chronić zabudowę biologiczną obrzeży cieków wodnych i jezior dla zwiększenia możliwości samooczyszczania się wód, sukcesywnie przeprowadzać rekultywację jezior zdegradowanych oraz objąć szczególną ochroną zlewnie Jez. Wielki Bytyń cechującego się małą wymiennalnością wód

Uwagi dotyczące obszaru

sprawujący nadzór nad obszarem nie dysponuje danymi, na podstawie których mógłby dokonać oceny obszaru, o której mowa w art. 349 ust. 14 pr.w.

4 (obszar chroniony)

Nazwa obszaru	Nadnoteckie Łęgi
Typ obszaru	obszar Natura 2000
Kod INSPIRE obszaru	PL.ZIPOP.1393.N2K.PLB300003.B
Podstawa prawna utworzenia obszaru	rozporządzenie Ministra Środowiska z dnia 21.07.2004 r. w sprawie obszarów specjalnej ochrony ptaków Natura 2000. PZO: zarządzenie Regionalnego Dyrektora Ochrony Środowiska w Poznaniu z dnia 20 czerwca 2017 r. w sprawie ustanowienia planu zadań ochronnych dla obszaru Natura 2000 Nadnoteckie Łęgi PLB300003 (Dz. Urz. Woj. Wielkopolskiego 2017.4760)
Powierzchnia obszaru (całkowita) [ha]	16058.11
Udział obszaru w długości JCWP [%]	68.05
Udział obszaru w powierzchni zlewni JCWP [%]	20.99
Cel środowiskowy dla obszaru	utrzymanie lub przywrócenie właściwego stanu ochrony przedmiotów ochrony – gatunki: Anser albifrons c, Anser fabalis c, Ciconia ciconia r, Crex crex r, Grus grus c, Grus grus r, Limosa limosa r, Luscinia svecica r, Numenius arquata c, Numenius arquata r, Pluvialis apricaria c (tabela wymagań wodnych właściwego stanu ochrony gatunków Natura 2000). Na lata 2017-2027: Poprawa uwilgotnienia siedlisk i zahamowanie nadmiernego odpływu wód. Zapobieganie: przyspieszaniu spływu wody w wyniku konserwacji rowów melioracyjnych; zasypywaniu starorzeczy i małych okresowych zbiorników wodnych; lokalizowaniu w obrębie doliny Noteci nowych plantacji wierzb energetycznej; płoszeniu ptaków w wyniku wędkarstwa
Uwagi dotyczące obszaru	sprawujący nadzór nad obszarem nie dysponuje danymi, na podstawie których mógłby dokonać oceny obszaru, o której mowa w art. 349 ust. 14 pr.w.

5 (obszar chroniony)

Nazwa obszaru	Puszcza Notecka
Typ obszaru	obszar Natura 2000
Kod INSPIRE obszaru	PL.ZIPOP.1393.N2K.PLB300015.B
Podstawa prawna utworzenia obszaru	rozporządzenie Ministra Środowiska z dnia 05.09.2007 r. zmieniające rozporządzenie w sprawie obszarów specjalnej ochrony ptaków Natura 2000. PZO: zarządzenie Regionalnego Dyrektora Ochrony Środowiska w Gorzowie Wielkopolskim; Regionalnego Dyrektora Ochrony Środowiska w Poznaniu z dnia 3 marca 2014 r. w sprawie ustanowienia planu zadań ochronnych dla obszaru Natura 2000 Puszcza Notecka PLB300015 (Dz. Urz. Woj. Wielkopolskiego 2014.1793)
Powierzchnia obszaru (całkowita) [ha]	178255.76
Udział obszaru w długości JCWP [%]	nie dotyczy
Udział obszaru w powierzchni zlewni JCWP [%]	19.11

Cel środowiskowy dla obszaru	utrzymanie lub przywrócenie właściwego stanu ochrony przedmiotów ochrony – gatunki: <i>Alcedo atthis</i> p, <i>Anser albifrons</i> c, <i>Anser fabalis</i> c, <i>Aythya nyroca</i> r, <i>Botaurus stellaris</i> r, <i>Bucephala clangula</i> r, <i>Ciconia nigra</i> r, <i>Cygnus cygnus</i> r, <i>Cygnus olor</i> r, <i>Cygnus olor</i> w, <i>Grus grus</i> r, <i>Haliaeetus albicilla</i> p, <i>Mergus merganser</i> r, <i>Milvus migrans</i> r, <i>Milvus milvus</i> r, <i>Pandion haliaetus</i> r (tabela wymagań wodnych właściwego stanu ochrony gatunków Natura 2000). Na lata 2014-2024: Zachowanie właściwej powierzchni i uwilgotnienia siedlisk. Zachowanie zbiorników wodnych z dobrze wykształconą roślinnością wynurzoną i pływającą. Zapewnienie miejsc lęgowych tj. dojrzałych drzewostanów i wykrotów w pobliżu zbiorników i rzek. Zapobieganie: płoszeniu ptaków przez sporty wodne, rekreację, gospodarkę rybacką; zabudowie brzegów jezior, w szczególności jeziora Wielkiego i Chrzypskiego; niszczeniu nadrzecznych skarp; zanieczyszczeniom wód; usuwaniu dziuplastych drzew i wykrotów w pobliżu rzek i jezior w pasie o szerokości 100m; groduzeniu działek nad brzegami zbiorników i rzek
Uwagi dotyczące obszaru	sprawujący nadzór nad obszarem nie dysponuje danymi, na podstawie których mógłby dokonać oceny obszaru, o której mowa w art. 349 ust. 14 pr.w.
6 (obszar chroniony)	
Nazwa obszaru	Lasy Puszczy nad Drawą
Typ obszaru	obszar Natura 2000
Kod INSPIRE obszaru	PL.ZIPOP.1393.N2K.PLB320016.B
Podstawa prawna utworzenia obszaru	rozporządzenie Ministra Środowiska z dnia 05.09.2007 r. zmieniające rozporządzenie w sprawie obszarów specjalnej ochrony ptaków Natura 2000
Powierzchnia obszaru (całkowita) [ha]	190279.05
Udział obszaru w długości JCWP [%]	nie dotyczy
Udział obszaru w powierzchni zlewni JCWP [%]	0.14
Cel środowiskowy dla obszaru	utrzymanie lub przywrócenie właściwego stanu ochrony przedmiotów ochrony – gatunki: <i>Alcedo atthis</i> r, <i>Aquila pomarina</i> r, <i>Bucephala clangula</i> r, <i>Chlidonias niger</i> r, <i>Ciconia nigra</i> r, <i>Circus aeruginosus</i> r, <i>Cygnus cygnus</i> c, <i>Grus grus</i> r, <i>Grus grus</i> c, <i>Haliaeetus albicilla</i> r, <i>Ixobrychus minutus</i> r, <i>Milvus migrans</i> r, <i>Milvus milvus</i> r, <i>Pandion haliaetus</i> r, <i>Porzana parva</i> r, <i>Porzana porzana</i> r (tabela wymagań wodnych właściwego stanu ochrony gatunków Natura 2000)
Uwagi dotyczące obszaru	ocena tylko dla części obszaru w zarządzie parku narodowego na której nie występują wszystkie przedmioty ochrony obszaru. Wszystkie wymagania ptaków dot. warunków wodnych wydają się spełnione, choć dla niektórych gatunków potencjalnym zagrożeniem jest intensywność powszechnego korzystania z wód (spływy kajakowe Drawą w VII). Ocena na podstawie własnych regularnych obserwacji i monitoringu populacji ptaków, choć nie wszystkie cechy wodne siedlisk ptaków siedliskowe są bezpośrednio i systematycznie monitorowane
7 (obszar chroniony)	
Nazwa obszaru	Uroczyska Puszczy Drawskiej
Typ obszaru	obszar Natura 2000
Kod INSPIRE obszaru	PL.ZIPOP.1393.N2K.PLB320046.H
Podstawa prawna utworzenia obszaru	decyzja Komisji z dnia 12 grudnia 2008 r. przyjmująca na mocy dyrektywy Rady 92/43/EWG drugi zaktualizowany wykaz terenów mających znaczenie dla Wspólnoty składających się na kontynentalny region biogeograficzny (notyfikowana jako dokument nr C(2008) 8039) (2009/93/WE)
Powierzchnia obszaru (całkowita) [ha]	74416.3
Udział obszaru w długości JCWP [%]	nie dotyczy
Udział obszaru w powierzchni zlewni JCWP [%]	0.04
Cel środowiskowy dla obszaru	utrzymanie lub przywrócenie właściwego stanu ochrony przedmiotów ochrony – siedlisko przyrodnicze: 3140, 3150, 3160, 3260, 6410, 7110, 7140, 7210, 7230, 91D0, 91E0; gatunki: <i>Cobitis taenia</i> , <i>Cottus gobio</i> , <i>Lampetra planeri</i> , <i>Rhodeus amarus</i> , <i>Salmo salar</i> , <i>Bombina bombina</i> , <i>Triturus cristatus</i> , <i>Emys orbicularis</i> , <i>Castor fiber</i> , <i>Lutra lutra</i> , <i>Leucorhinia pectoralis</i> , <i>Lycaena dispar</i> , <i>Ophiogomphus cecilia</i> , <i>Unio crassus</i> , <i>Vertigo angustior</i> , <i>Vertigo moulinsiana</i> , <i>Hamatocaulis vernicosus</i> , <i>Liparis loeselii</i> , <i>Luronium natans</i> (tabela wymagania wodne właściwego stanu ochrony siedlisk i gatunków Natura 2000)

Uwagi dotyczące obszaru

ocena tylko dla części obszaru w zarządzie parku narodowego na której nie występują wszystkie przedmioty ochrony obszaru. Warunki wodne dla przedmiotów ochrony w większości właściwe z wyjątkiem przepływowych jezior 3150 z objawami eutrofizacji pod presją biogenów wnoszonych z zewnątrz ze zlewni Górnej Płocicznej. W monitoringu GIOŚ 2017 ostrzegawcze wyniki (sugestia negatywnego trendu) dla niektórych jezior ramienicowych 3140 mimo braku widocznych presji. Duże ryzyko negatywnego wpływu zmian klimatycznych. Ocena na podstawie stanowisk monitoringowych GIOŚ oraz własnych ocen i monitoringu

8 (obszar chroniony)

Nazwa obszaru	Dolina Noteci
Typ obszaru	obszar Natura 2000
Kod INSPIRE obszaru	PL.ZIPOP.1393.N2K.PLH300004.H
Podstawa prawna utworzenia obszaru	decyzja Komisji z dnia 13 listopada 2007 r. przyjmująca, na mocy dyrektywy Rady 92/43/EWG, pierwszy zaktualizowany wykaz terenów mających znaczenie dla Wspólnoty, składających się na kontynentalny region biogeograficzny (notyfikowana jako dokument C(2007)5043) (2008/25/WE). PZO: zarządzenie Regionalnego Dyrektora Ochrony Środowiska w Bydgoszczy; Regionalnego Dyrektora Ochrony Środowiska w Poznaniu z dnia 28 kwietnia 2014 r. w sprawie ustanowienia planu zadań ochronnych dla obszaru Natura 2000 Dolina Noteci PLH300004 (Dz. Urz. Woj. Wielkopolskiego 2014.2924); zarządzenie Regionalnego Dyrektora Ochrony Środowiska w Poznaniu z dnia 24 listopada 2015 r. zmieniające zarządzenie w sprawie ustanowienia planu zadań ochronnych dla obszaru Natura 2000 Dolina Noteci PLH300004 (Dz. Urz. Woj. Wielkopolskiego 2015.7256)
Powierzchnia obszaru (całkowita) [ha]	50531.99
Udział obszaru w długości JCWP [%]	68.05
Udział obszaru w powierzchni zlewni JCWP [%]	26.46
Cel środowiskowy dla obszaru	utrzymanie lub przywrócenie właściwego stanu ochrony przedmiotów ochrony – siedlisko przyrodnicze: 3150, 3270, 6410, 6430, 91E0, 91F0; gatunki: Misgurnus fossilis, Bombina bombina, Lutra lutra, Lycaena helle, Angelica palustris (tabela wymagania wodne właściwego stanu ochrony siedlisk i gatunków Natura 2000). Na lata 2014-2024: Poprawa stanu ochrony siedlisk. Zapobieganie: brak zalewów starorzeczy- brak kontaktu z wodami wezbraniowymi rzeki Noteci; pogarszaniu się właściwości fizykochemicznych wód; przedzielaniu starorzeczy na izolowane części poprzez budowę grobli; przekształcaniu i niszczeniu stref brzegowych (penetracja, usuwanie drzew, niszczenie szuwaru); wędkarstwo- stosowaniu nadmiernej ilości zanęt; przesuszeniu siedlisk; konserwacji rowów melioracyjnych; obniżeniu retencyjności gleby oraz jej uwilgotnienia w wyniku regulacji i obwałowania Noteci; miejscowym brakom zalewów łęgów; pogarszaniu się właściwości fizykochemicznych wód, przekształcaniu i niszczeniu stref brzegowych (penetracja, wędkarstwo, usuwanie drzew i krzewów), sztucznemu profilowaniu koryta rzecznej i skarp brzegowych
Uwagi dotyczące obszaru	sprawujący nadzór nad obszarem nie dysponuje danymi, na podstawie których mógłby dokonać oceny obszaru, o której mowa w art. 349 ust. 14 pr.w.

9 (obszar chroniony)

Nazwa obszaru	Dolina Bukówki
Typ obszaru	obszar Natura 2000
Kod INSPIRE obszaru	PL.ZIPOP.1393.N2K.PLH300046.H
Podstawa prawna utworzenia obszaru	decyzja Komisji z dnia 10 stycznia 2011 r. w sprawie przyjęcia na mocy dyrektywy Rady 92/43/EWG czwartego zaktualizowanego wykazu terenów mających znaczenie dla Wspólnoty składających się na kontynentalny region biogeograficzny (notyfikowana jako dokument nr C(2010) 9669) (2011/64/UE)
Powierzchnia obszaru (całkowita) [ha]	776.1
Udział obszaru w długości JCWP [%]	nie dotyczy
Udział obszaru w powierzchni zlewni JCWP [%]	0.005
Cel środowiskowy dla obszaru	utrzymanie lub przywrócenie właściwego stanu ochrony przedmiotów ochrony – siedlisko przyrodnicze: 3150, 91D0, 91E0; gatunki: Cottus gobio, Lampetra planeri, Castor fiber, Lutra lutra, Leucorrhinia pectoralis, Lycaena dispar, Ophiogomphus cecilia, Vertigo angustior (tabela wymagania wodne właściwego stanu ochrony siedlisk i gatunków Natura 2000)

Uwagi dotyczące obszaru

sprawujący nadzór nad obszarem nie dysponuje danymi, na podstawie których mógłby dokonać oceny obszaru, o której mowa w art. 349 ust. 14 pr.w.

10 (obszar chroniony)

Nazwa obszaru	Bez Nazwy
Typ obszaru	użytek ekologiczny
Kod INSPIRE obszaru	PL.ZIPOP.1393.UE.3002022.12
Podstawa prawna utworzenia obszaru	uchwała nr VIII/61/2003 Rady Gminy Czarnków z dnia 24 czerwca 2003 r. w sprawie uznania gruntów za użytek ekologiczny
Powierzchnia obszaru (całkowita) [ha]	60.4111
Udział obszaru w długości JCWP [%]	nie dotyczy
Udział obszaru w powierzchni zlewni JCWP [%]	0.19
Cel środowiskowy dla obszaru	zachowanie przedmiotów ochrony: mułowiska, namuliska i podmokliska
Uwagi dotyczące obszaru	w obowiązującym aPGW dla obszaru nie jest ustalony cel środowiskowy, którego osiągnięcie można ocenić

11 (obszar chroniony)

Nazwa obszaru	Bez Nazwy
Typ obszaru	użytek ekologiczny
Kod INSPIRE obszaru	PL.ZIPOP.1393.UE.3002022.8
Podstawa prawna utworzenia obszaru	uchwała nr VIII/61/2003 Rady Gminy Czarnków z dnia 24 czerwca 2003 r. w sprawie uznania gruntów za użytek ekologiczny
Powierzchnia obszaru (całkowita) [ha]	74.9304
Udział obszaru w długości JCWP [%]	nie dotyczy
Udział obszaru w powierzchni zlewni JCWP [%]	0.23
Cel środowiskowy dla obszaru	zachowanie przedmiotów ochrony: siedl. przyr. 7230; 91E0; 91F0
Uwagi dotyczące obszaru	w obowiązującym aPGW dla obszaru nie jest ustalony cel środowiskowy, którego osiągnięcie można ocenić

Obszary przeznaczone do ochrony gatunków zwierząt wodnych o znaczeniu gospodarczym

Czy występują?	TAK - występują obszary przeznaczone do ochrony gatunków zwierząt wodnych o znaczeniu gospodarczym
Podstawa prawna utworzenia obszaru przeznaczonego do ochrony	Rozporządzenie Ministra Rolnictwa i Rozwoju Wsi z dnia 6 maja 2021 r. w sprawie określenia gatunków zwierząt wodnych o znaczeniu gospodarczym oraz obszarów przeznaczonych do ochrony tych gatunków
Cel dla obszaru przeznaczonego do ochrony	zapewnienie drożności dla migracji gatunków zwierząt wodnych o znaczeniu gospodarczym

Gatunek chroniony

Gatunek, którego obszar dotyczy	troć wędrowną (<i>Salmo trutta m. trutta</i>)
Nazwa obszaru przeznaczonego do ochrony	Noteć (od ujścia do ujścia Gwdy)
Udział obszaru przeznaczonego do ochrony w długości JCWP [%]	100

Gatunek chroniony

Gatunek, którego obszar dotyczy	węgorz europejski (<i>Anguilla anguilla</i>)
Nazwa obszaru przeznaczonego do ochrony	Noteć (od jeziora Gopło do ujścia)
Udział obszaru przeznaczonego do ochrony w długości JCWP [%]	100

Stan/potencjał ekologiczny	dobry potencjał ekologiczny; zapewnienie drożności cieku dla migracji ichtiofauny na odcinku cieku istotnego Noteć w obrębie JCWP (dla łososia); zapewnienie drożności cieku według wymagań gatunków chronionych; zapewnienie drożności cieku dla migracji gatunków o znaczeniu gospodarczym na odcinku cieku głównego Noteć w obrębie JCWP (dla troci wędrownej oraz węgorza europejskiego)
Stan chemiczny	stan chemiczny: dla złączonych wskaźników [benzo(a)piren(w)] poniżej stanu dobrego, dla pozostałych wskaźników - stan dobry
Wymagania dla elementów biologicznych	
Podstawa wymagania	rozporządzenie Ministra Infrastruktury z dnia 25.06.2021 r. w sprawie klasyfikacji stanu ekologicznego, potencjału ekologicznego i stanu chemicznego oraz sposobu klasyfikacji stanu jednolitych części wód powierzchniowych, a także środowiskowych norm jakości dla substancji priorytetowych (Dz.U. 2021 poz. 1475) oraz załącznik IIaPGW prezentujący wartości graniczne SCW i SZCW
Parametry charakteryzujące cel środowiskowy	
Fitoplankton - Indeks IFPL	$\geq 0,96$
Fitobentos - Indeks okrzemkowy (IO)	$> 0,39$
Makrofity - Makrofitowy indeks rzeczny (MIR)	nie ustala się
Makrobezkręgowce bentosowe - Indeks MMI_PL	$\geq 0,600$
Ichtiofauna	
Indeks EFI+PL dla rzek z dominacją ryb łososiowatych (Salmonid)	nie ustala się
Indeks EFI+PL dla rzek z dominacją ryb karpiowatych (Cyprinid)	
Brodzenie	nie ustala się
Połów z łodzi	nie ustala się
Wskaźnik IBI_PL	$\geq 0,601$
Klasa elementów biologicznych	klasa II
Wymagania dla elementów fizykochemicznych	
Podstawa wymagania	rozporządzenie Ministra Infrastruktury z dnia 25.06.2021 r. w sprawie klasyfikacji stanu ekologicznego, potencjału ekologicznego i stanu chemicznego oraz sposobu klasyfikacji stanu jednolitych części wód powierzchniowych, a także środowiskowych norm jakości dla substancji priorytetowych (Dz.U. 2021 poz. 1475)
Parametry charakteryzujące cel środowiskowy	
Tlen rozpuszczony (mgO ₂ /l)	$\geq 7,5$
BZT ₅ (mgO ₂ /l)	≤ 4
OWO (mgC/l)	$\leq 12,5$
Przewodność w 20oC (uS/cm)	≤ 850
Azot amonowy (mgN-NH ₄ /l)	$\leq 0,45$
Azot azotanowy (mgN-NO ₃ /l)	$\leq 2,2$
Azot ogólny (mgN/l)	$\leq 3,5$
Fosfor fosforanowy (V) (ortofosforanowy) (mg P-PO ₄ /l)	$\leq 0,12$
Fosfor ogólny (mgP/l)	$\leq 0,35$
Specyficzne zanieczyszczenia syntetyczne i niesyntetyczne	spełnienie wymagań załącznika 11 z rozporządzenia Ministra Infrastruktury z dnia 25.06.2021 r. w sprawie klasyfikacji stanu ekologicznego, potencjału ekologicznego i stanu chemicznego oraz sposobu klasyfikacji stanu jednolitych części wód powierzchniowych, a także środowiskowych norm jakości dla substancji priorytetowych (Dz.U. 2021 poz. 1475)
Wymagania dla elementów hydromorfologicznych	

Podstawa wymagania	rozporządzenie Ministra Infrastruktury z dnia 25.06.2021 r. w sprawie klasyfikacji stanu ekologicznego, potencjału ekologicznego i stanu chemicznego oraz sposobu klasyfikacji stanu jednolitych części wód powierzchniowych, a także środowiskowych norm jakości dla substancji priorytetowych (Dz.U. 2021 poz. 1475) oraz załącznik IIaPGW prezentujący wartości graniczne SCW i SZCW
Parametry charakteryzujące cel środowiskowy	
Hydromorfologiczny indeks rzeczny (HIR)	0.323000000000000001
Wymagania dla wskaźników chemicznych	
Podstawa wymagania	rozporządzenie Ministra Infrastruktury z dnia 25.06.2021 r. w sprawie klasyfikacji stanu ekologicznego, potencjału ekologicznego i stanu chemicznego oraz sposobu klasyfikacji stanu jednolitych części wód powierzchniowych, a także środowiskowych norm jakości dla substancji priorytetowych (Dz.U. 2021 poz. 1475)
Parametry charakteryzujące cel środowiskowy	spełnienie wymagań załącznika nr 14 rozporządzenia Ministra Infrastruktury z dnia 25.06.2021 r. w sprawie klasyfikacji stanu ekologicznego, potencjału ekologicznego i stanu chemicznego oraz sposobu klasyfikacji stanu jednolitych części wód powierzchniowych, a także środowiskowych norm jakości dla substancji priorytetowych (Dz.U. 2021 poz. 1475)
Wymagania dla obszarów chronionych będących jednolitymi częściami wód, przeznaczonymi do poboru wody na potrzeby zaopatrzenia ludności w wodę przeznaczoną do spożycia (wymagania dotyczą miejsc poboru wody)	
Podstawa wymagania	NIE - JCWP nieprzeznaczona do poboru wody na potrzeby zaopatrzenia ludności w wodę przeznaczoną do spożycia przez ludzi
Wymagania dla obszarów chronionych będących jednolitymi częściami wód przeznaczonymi do celów rekreacyjnych, w tym kąpieliskowych (wymagania dotyczą fragmentu wód wykorzystywanego do celów kąpieliskowych)	
Podstawa wymagania	NIE - JCWP nieprzeznaczona do celów rekreacyjnych, w tym kąpieliskowych
Wymagania dla obszarów wrażliwych na eutrofizację wywołaną zanieczyszczeniami pochodzącymi ze źródeł komunalnych, rozumianą jako wzbogacanie wód biogenami, w szczególności związkami azotu lub fosforu, powodującymi przyspieszony wzrost glonów oraz wyższych form życia roślinnego, w wyniku którego następują niepożądane zakłócenia biologicznych stosunków w środowisku wodnym oraz pogorszenie jakości tych wód	brak dodatkowych wymagań
Wymagania w odniesieniu do JCWP, wynikające z wymagań dla obszarów przyrodniczych	
Przepływ (wylewy)	ponadkorytowy charakter przepływu Q50 i niezredukowana antropogenicznie częstotliwość jego występowania (wylewy potrzebne dla: 91E0 w Dolina Noteci PLH300004)
Trasa migracji ryb dwuśrodowiskowych od morza do obszaru chroniącego ich tarliska	nie dotyczy
Drożność wg wymagań bolenia lub brzanki (brak przeszkód >0,30m), odcinek 50 km	nie dotyczy
Drożność wg wymagań minogów (brak przeszkód >0,15m), odcinek 20 km	nie dotyczy
Drożność wg wymagań: kietbia Kesslera, kietbia białopłetwego, głowacza białopłetwego, kozy, kozy złotawej, piskorza lub różanki (brak przeszkód >0,1m), odcinek 10 km	drożność wg wymagań małych ryb chronionych - przedmiotów ochrony w obsz. Natura 2000: Dolina Noteci PLH300004
Stan hydromorfologii wg wymogów rzek włosienicznikowych (HQA >= 50 i HMS <=20, con. 3 naturalne elementy morfologiczne)	nie dotyczy
Obszary chronione przeznaczone do ochrony siedlisk lub gatunków, ustanowionych w ustawie o ochronie przyrody, dla których utrzymanie lub poprawa stanu wód jest ważnym czynnikiem w ich ochronie- wymagania dla obszarów chronionych	spełnienie celu wskazanego w rejestrze wykazu obszarów chronionych do ochrony siedlisk i gatunków dla obszarów przypisanych JCWP

Wymagania dla obszarów przeznaczonych do ochrony gatunków zwierząt wodnych o znaczeniu gospodarczym

zapewnienie drożności dla migracji gatunków zwierząt wodnych o znaczeniu gospodarczym

Postęp w osiąganiu celów środowiskowych JCWP w porównaniu do aPGW 2016 r. (wg oceny stanu wód za lata 2014-2019) Ocena postępu według podziału jednostek planistycznych aPGW (2016)

Stan/potencjał ekologiczny	RW60002118877 - cel nieosiągnięty - brak postępu; RW60002118879 - cel nieosiągnięty - brak postępu
Stan chemiczny	RW60002118877 - cel nieosiągnięty - brak postępu; RW60002118879 - cel nieosiągnięty - brak postępu

9. ODSTĘPSTWA OD OSIĄGNIĘCIA CELÓW ŚRODOWISKOWYCH JCWP

9.1. Przyczyna odstępstwa od osiągnięcia celów środowiskowych, tj. przyczyna złego stanu wód (lub zagrożenia osiągnięcia celu środowiskowego – w przypadku niemonitorowanych JCWP)

Warunki naturalne

Potencjał sorpcyjny - wrażliwość zlewni na presję antropogeniczną wyrażona w skali od 1 do 5 (5 - najmniejsza odporność)	1 - wysoki
Czy JCWP cechuje się naturalną podatnością na presję wskutek niekorzystnych wartości potencjału sorpcyjnego	NIE - JCWP nie cechuje się naturalną podatnością na presję wskutek niekorzystnych wartości potencjału sorpcyjnego
Susza	słabo i umiarkowanie zagrożone suszą
Brak przepływu	brak ryzyka
Wskaźniki, dla których osiągnięcie celu środowiskowego jest determinowane przez warunki naturalne	
Fizykochemiczne	nie dotyczy
Biologiczne	nie dotyczy
Chemiczne	benzo(a)piren

Presja pochodząca z innej/innych JCWP

Nazwa i kod JCWP	nie dotyczy (nie dotyczy)
Wskaźniki, dla których cel środowiskowy jest zagrożony przez presję z innej/innych JCWP	
Charakteryzujące warunki biogenne (substancje biogenne)	nie dotyczy
Zasolenie (przewodność)	nie dotyczy
Syntetyczne i niesyntetyczne substancje zanieczyszczające	nie dotyczy
Biologiczne	nie dotyczy
Chemiczne	nie dotyczy

Antropopresja w obrębie zlewni

Główne źródło presji troficznych	nie dotyczy
Główne źródło presji zasalających	nie dotyczy
Główne źródło presji z grupy syntetycznych i niesyntetycznych substancji zanieczyszczających	nie dotyczy
Główne źródło presji hydromorfologicznych	prostowanie koryta - rzeki główne, budowle piętrzące - rzeki główne, budowle regulacyjne (opaski brzegowe, ostrogi, tamy podłużne) - rzeki główne, wały przeciwpowodziowe rg
Główne źródło presji chemicznych	Rozproszone - rozwój obszarów zurbanizowanych: transport, turystyka, odpływ miejski
Wskaźniki, dla których cel środowiskowy jest zagrożony przez presję występującą w zlewni JCWP	
Fizykochemiczne	nie dotyczy
Biologiczne	ichtiofauna
Chemiczne	benzo(a)piren

9.2. Skuteczność programu działań

Możliwe osiągnięcie celu środowiskowego (wskazanie do odroczenia w czasie terminu osiągnięcia celów środowiskowych, tj. do odstąpienia czasowego w trybie art. 4 ust. 4 RDW)

Wskaźniki stanu wód, dla których program działań daje wysoki stopień pewności na osiągnięcie celów środowiskowych do 2027 r.

Fizykochemiczne	nie dotyczy
Biologiczne	EFI+PL/ IBI_PL
Chemiczne	nie dotyczy

Wskaźniki stanu wód, dla których program działań daje wysoki stopień pewności na osiągnięcie celów środowiskowych po 2027 r.

Fizykochemiczne	nie dotyczy
Biologiczne	nie dotyczy
Chemiczne	nie dotyczy

Brak możliwości osiągnięcia celów środowiskowych (wskazanie do złagodzenia celów środowiskowych, tj. do odstąpienia w trybie art. 4 ust. 5 RDW)

Wskaźniki stanu wód, dla których program działań (przy założeniu jego pełnego wdrożenia) nie daje wysokiego stopnia pewności osiągnięcia celów środowiskowych

Fizykochemiczne	nie dotyczy
Biologiczne	nie dotyczy
Chemiczne	benzo(a)piren (występowanie w wodzie)

9.3. Odroczenie w czasie terminu osiągnięcia celu środowiskowego (odstąpienie czasowe w trybie art. 4 ust. 4 RDW)

Czy ustanowiono odstąpienie? Tak, dla danej JCWP zostało ustanowione odstąpienie z art. 4 ust. 4 Ramowej Dyrektywy Wodnej

Wskaźniki/grupa wskaźników, w zakresie których przedłużono termin osiągnięcia celu środowiskowego JCWP (odstąpienie czasowe w trybie art. 4 ust. 4 RDW)

Dla których program działań daje wysoki stopień pewności na osiągnięcie celów środowiskowych do 2027 r.

Fizykochemiczne	nie dotyczy
Biologiczne	EFI+PL/ IBI_PL
Chemiczne	nie dotyczy

Dla których program działań daje wysoki stopień pewności na osiągnięcie celów środowiskowych po 2027 r.

Fizykochemiczne	nie dotyczy
Biologiczne	nie dotyczy
Chemiczne	nie dotyczy

Termin osiągnięcia celu środowiskowego do 2027 r.

Uzasadnienie odstąpienia czasowego (w trybie art. 4 ust. 4 RDW)

Warunki naturalne uniemożliwiające osiągnięcie celów środowiskowych w perspektywie do końca 2027 r. (lub roku 2039 - dla substancji priorytetowych wprowadzonych dyrektywą 2013/39/UE)

Naturalna podatność na presję wynikająca z potencjału sorpcyjnego zlewni	NIE - JCWP nie cechuje się naturalną podatnością na presję wskutek niekorzystnych wartości potencjału sorpcyjnego
Inne warunki naturalne	procesy ekologiczne procesy hydromorfologiczne

Wykonalność techniczna (dotyczy wyłącznie przypadków, w których przyczyną złego stanu wód są substancje priorytetowe wprowadzone dyrektywą 2013/39/UE)

nie dotyczy

Nieproporcjonalne koszty: (dotyczy wyłącznie przypadków, w których przyczyną złego stanu wód są substancje priorytetowe wprowadzone dyrektywą 2013/39/UE)

nie dotyczy



Podsumowanie

odstępstwo polegające na odroczeniu terminu osiągnięcia celów środowiskowych jest związane z tym, że nie są osiągnięte (lub są zagrożone) cele środowiskowe JCWP w zakresie wskaźników: EFi+PL/ IBI_PL. Jest to spowodowane warunkami naturalnymi (wskazanymi w kolumnie pn. „Warunki naturalne uniemożliwiające osiągnięcie celów środowiskowych w perspektywie do końca 2027 r. (lub roku 2039 - dla substancji priorytetowych wprowadzonych dyrektywą 2013/39/UE)”) a w odniesieniu do substancji priorytetowych wprowadzonych dyrektywą 2013/39/UE – brakiem możliwości technicznych (w tym: niewystarczającymi danymi na temat źródeł zanieczyszczenia) i nieproporcjonalnością kosztów. Warunkiem odstępstwa jest pełne i terminowe wdrożenie programu działań (którego zakres i skuteczność określono w zestawach działań).

9.4. Ustalenie mniej rygorystycznego celu środowiskowego (odstępstwo w trybie art. 4 ust. 5 RDW):

Czy ustanowiono odstępstwo?

Tak, dla danej JCWP zostało ustanowione odstępstwo z art. 4 ust. 5 Ramowej Dyrektywy Wodnej

Wskaźniki/grupa wskaźników, w zakresie których ustalono mniej rygorystyczny cel środowiskowy dla JCWP (odstępstwo w trybie art. 4 ust. 5 RDW)

benzo(a)piren (występowanie w wodzie)

Uzasadnienie odstępstwa polegającego na złagodzeniu celów środowiskowych (w trybie art. 4 ust. 5 RDW)

Warunki naturalne będące trwałą przyczyną nieosiągnięcia celów środowiskowych

nie dotyczy

Potrzeba społeczno-ekonomiczna zaspokajana przez źródło presji antropogenicznej determinującej na stan wód w stopniu zagrażającym osiągnięciu celów środowiskowych

emanacją potrzeb społeczno-ekonomicznych jest prowadzona działalność gospodarcza, budownictwo mieszkaniowe, gospodarka komunalna, infrastruktura transportowa. Funkcjonowanie zurbanizowanych ośrodków społeczno-przemysłowo-gospodarczych i centrów komunikacyjnych jest niezbędne dla rozwoju gospodarczego oraz podtrzymania i rozwoju funkcji społecznych, komunikacyjnych, usługowych i przemysłowych. Szczegółowe ustalenia w tym zakresie zawarte są w lokalnych strategii rozwoju oraz w aktach planowania przestrzennego. W odniesieniu do benzo(a)pirenu, którego źródłem jest emisja ze spalania paliw w celu produkcji energii cieplnej: zaopatrzenie mieszkańców w energię ciepłą jest elementarną potrzebą społeczną (w regionalnych warunkach klimatycznych) w zakresie zapewnienia odpowiednich warunków życia. Transport samochodowy (i związana z nim emisja zanieczyszczeń) jest niezbędny dla podtrzymania systemów społeczno-gospodarczych związanych z gospodarką, edukacją, handlem, rekreacją i ochroną zdrowia. Potrzeba społeczno-gospodarcza zachowania obiektu generującego presję hydromorfologiczną została uwzględniona przy określaniu statusu silnie zmienionych części wód. Ochrona bezpieczeństwa publicznego przed skutkami powodzi jest emanacją potrzeb społeczno-ekonomicznych i wpisuje się w ustalenia Planu zarządzania ryzykiem powodziowym, Polityki Ekologicznej Państwa oraz lokalnych dokumentów strategicznych i planistycznych. W przypadku produkcji energii - potrzeby społeczno-ekonomiczne wpisują się w cele strategiczne „Polityki Energetycznej Polski do 2040 roku”, „Krajowego planu na rzecz energii i klimatu na lata 2021-2030”, „Polityki ekologicznej państwa 2030 – strategii rozwoju w obszarze środowiska i gospodarki wodnej”.

Wyjaśnienie braku alternatywnego sposobu zaspokojenia potrzeby społeczno-ekonomicznej

alternatywne opcje zagospodarowania terenu były analizowane na etapie przeglądu obowiązujących i tworzenia nowych aktów planowania przestrzennego. Obowiązujące przepisy o ochronie środowiska (w tym: Program działań mających na celu zmniejszenie zanieczyszczenia wód azotanami pochodzącymi ze źródeł rolniczych oraz zapobieganie dalszemu zanieczyszczeniu) zapewniają konieczność realizacji wariantów i rozwiązań najkorzystniejszych dla środowiska, o ile jest to wykonalne technicznie i nie powoduje nieproporcjonalnych kosztów, co jest ustalone każdorazowo w ramach indywidualnych postępowań administracyjnych i planistycznych. Efektywne wdrażanie polityk i strategii dedykowanych ochronie środowiska (z Polityką Ekologiczną Państwa na czele), rozwój systemu planowania przestrzennego (w tym: wdrażanie Krajowej Polityki Miejskiej), stosowanie programów ochrony powietrza i projektów rozbudowy systemów kanalizacji oraz wdrażanie i stosowanie przepisów o ochronie środowiska - są najlepszą opcją sprzyjającą dążeniu do wysokiego poziomu ochrony środowiska. W odniesieniu do benzo(a)pirenu, którego źródłem jest emisja ze spalania paliw w celu produkcji energii cieplnej: realizowanie polityki przekształcania struktury paliw (z konwencjonalnych na niskoemisyjne), wdrażanie Polityki Energetycznej Państwa, Polityki Ekologicznej Państwa, programów ochrony powietrza, planów gospodarki niskoemisyjnej i tzw. "ustaw antysmogowych" jest dowodem na to, że wdrażany jest system mający na celu zmniejszenie emisjogenności wytwarzania energii cieplnej. Modernizacja sieci drogowej, rozwój komunikacji publicznej i wymiana taboru samochodowego sprzyjają zmniejszeniu uciążliwości emisji z transportu - w aktualnych warunkach gospodarczo-logistycznych nie ma lepszej opcji środowiskowej niż podejmowanie ww. działań; brak możliwości skutecznego odwrócenia zmian hydromorfologicznych oraz brak alternatyw dla pełnionych funkcji.

Podsumowanie

odstępstwo polegające na złagodzeniu celów środowiskowych jest związane z tym, że nie są osiągnięte cele środowiskowe JCWP w zakresie wskaźników: benzo(a)piren(w). Jest to spowodowane czynnikami wskazanymi w zestawie kolumn pn. „Wskazanie dominującego rodzaju presji determinujących stan wód”, które trwale uniemożliwiają osiągnięcie celów środowiskowych. Presje trwale uniemożliwiające osiągnięcie celów środowiskowych zaspokajają ważne potrzeby społeczno-gospodarcze (określone w kolumnie pn. „Potrzeba społeczno-ekonomiczna zaspokajana przez źródło presji antropogenicznej determinującej na stan wód w stopniu zagrażającym osiągnięciu celów środowiskowych”) i na obecnym etapie stwierdza się brak alternatywnych opcji zaspokojenia tych potrzeb (zob. kolumna pn. „Uzasadnienie braku alternatywnych opcji”). Warunkiem odstępstwa jest pełne i terminowe wdrożenie programu działań (którego zakres i skuteczność określono w zestawach działań).

9.5. Czy w obrębie jcw planowane są inwestycje spełniające przesłanki odstępstwa z art. 4 ust. 7 RDW (wg stanu na 2021 rok)

Czy ustanowiono odstępstwo?

Nie, dla danej JCWP nie zostało ustanowione odstępstwo z art. 4 ust. 7 Ramowej Dyrektywy Wodnej

10. POZA OBOWIĄZKOWĄ REALIZACJĄ KATALOGU DZIAŁAŃ KRAJOWYCH WDRAŻA SIĘ ZESTAW DZIAŁAŃ

Działania podstawowe

1 (działanie podstawowe)

ID działania	RW60001218879__RWHM_01.03__HM__00574
Kategoria działań	Zapewnienie ciągłości biologicznej i morfologicznej rzek i potoków
Grupa działań	Udrażnianie przegród poprzecznych i dostosowanie ich do wymagań budowli proekologicznych z uwzględnieniem spełnienia celów środowiskowych
Nazwa działania	Rozpoznanie zasadności realizacji działań naprawczych dla obszarów chronionych zależnych od hydromorfologii (wg celów środowiskowych: wymogów rzek włosienicznikowych, wylewy Q50).
Opis działania	Rozpoznanie zasadności, a w przypadku jej stwierdzenia wprowadzenie w PZO/PO działań ograniczających negatywny wpływ obiektów piętrzących na cele środowiskowe wynikające z wymagań dla obszarów chronionych w zakresie dobrego stanu hydromorfologii (wg celów środowiskowych: wymogów rzek włosienicznikowych, wylewy Q50). (Obszar Natura 2000 Dolina Noteci).
Koszt realizacji [PLN]	Zgodnie z wyceną sprawującego nadzór nad obszarem
Źródło finansowania	1. Środki własne.
Termin realizacji	2027

Jednostka odpowiedzialna za realizację	RDOŚ Bydgoszcz; RDOŚ Poznań
Jednostka odpowiedzialna za sprawozdawczość	RDOŚ Bydgoszcz; RDOŚ Poznań

2 (działanie podstawowe)

ID działania	RW60001218879__RWP_01.00__FC__06157
Kategoria działań	Gospodarka ściekowa
Grupa działań	Gospodarka ściekowa w aglomeracjach
Nazwa działania	Realizacja Krajowego Programu Oczyszczania Ścieków Komunalnych.
Opis działania	Rozbudowa i modernizacja oczyszczalni ścieków w aglomeracji DRAWSKO w celu poprawy jakości odprowadzanych ścieków (ID oczyszczalni: PLWL1140).
Koszt realizacji [PLN]	2300000
Źródło finansowania	1. Środki własne. 2. Środki UE: Europejski Fundusz Rozwoju Regionalnego (EFRR). 3. Środki UE: Fundusz Spójności (FS).
Termin realizacji	2027
Jednostka odpowiedzialna za realizację	gmina DRAWSKO (wiodąca w aglomeracji)
Jednostka odpowiedzialna za sprawozdawczość	gmina DRAWSKO (wiodąca w aglomeracji)

3 (działanie podstawowe)

ID działania	RW60001218879__RWP_01.00__FC__06154
Kategoria działań	Gospodarka ściekowa
Grupa działań	Gospodarka ściekowa w aglomeracjach
Nazwa działania	Realizacja Krajowego Programu Oczyszczania Ścieków Komunalnych.
Opis działania	Budowa sieci kanalizacji sanitarnej grawitacyjnej z przykanalikami, sieci kanalizacji tłocznej, wewnętrznej linii zasilającej tłocznię ścieków oraz sieci wodociągowej rozdzielczej z przyłączami w rejonie ulic Tulipanowej, Tęczowej, Storczykowej, Frezjowej, Liliowej i Letniej na działkach nr 109/42, 1373/27, 1373/8, 1373/10, 1373/11, 1373/12, 1373/24 i 1373/52 - etap I; Budowa sieci kanalizacji sanitarnej z przykanalikami w rejonie ulic Tulipanowej, Tęczowej, Storczykowej, Frezjowej i Letniej na działkach nr 109/42, 214, 1373/8, 1373/11, 1373/12 - etap II; Budowa sieci wodociągowej rozdzielczej z przyłączami i sieci kanalizacji sanitarnej z przykanalikami w rejonie ulicy Słowackiego w Krzyżu Wlkp.; Budowa sieci kanalizacji sanitarnej z przykanalikami i sieci wodociągowej rozdzielczej z przyłączami w rejonie ul. Mickiewicza i ul. Słowackiego w Łokaczu Małym; Budowa sieci kanalizacji sanitarnej z przykanalikami w rejonie ul. Mickiewicza w Łokaczu Małym; Budowa sieci kanalizacji sanitarnej z przykanalikami w rejonie ulicy Wojska Polskiego w Krzyżu Wlkp.; Budowa sieci kanalizacji sanitarnej z przykanalikami w rejonie ul. Konopnickiej w Łokaczu Małym; Budowa sieci kanalizacji sanitarnej z przykanalikami w rejonie ul. Polnej i ul. Mickiewicza w Krzyżu Wlkp.; Budowa sieci wodociągowej z przyłączami oraz sieci kanalizacji sanitarnej z przykanalikami w rejonie Storczykowej w Krzyżu Wielkopolskim etap III.
Koszt realizacji [PLN]	5994014.0593142314
Źródło finansowania	1. Środki własne. 2. Środki UE: Europejski Fundusz Rozwoju Regionalnego (EFRR). 3. Środki UE: Fundusz Spójności (FS).
Termin realizacji	2027
Jednostka odpowiedzialna za realizację	gmina Krzyż Wielkopolski
Jednostka odpowiedzialna za sprawozdawczość	gmina Krzyż Wielkopolski

4 (działanie podstawowe)

ID działania	RW60001218879__RWP_01.00__FC__06158
Kategoria działań	Gospodarka ściekowa
Grupa działań	Gospodarka ściekowa w aglomeracjach
Nazwa działania	Realizacja Krajowego Programu Oczyszczania Ścieków Komunalnych.
Opis działania	Rozbudowa i modernizacja oczyszczalni ścieków w aglomeracji Czarnków w celu poprawy jakości odprowadzanych ścieków (ID oczyszczalni: PLWLO410).

Koszt realizacji [PLN]	4234000
Źródło finansowania	1. Środki własne. 2. Środki UE: Europejski Fundusz Rozwoju Regionalnego (EFRR). 3. Środki UE: Fundusz Spójności (FS).
Termin realizacji	2027
Jednostka odpowiedzialna za realizację	gmina Gmina Miasta Czarnków (wiodąca w aglomeracji)
Jednostka odpowiedzialna za sprawozdawczość	gmina Gmina Miasta Czarnków (wiodąca w aglomeracji)

5 (działanie podstawowe)

ID działania	RW60001218879__RWC_02.01__OC__03303
Kategoria działań	Poprawa warunków dla obszarów chronionych
Grupa działań	Działania wynikające z planów ochrony/planów zadań ochronnych ustanowionych dla obszarów przeznaczonych do ochrony siedlisk lub gatunków, dla których utrzymanie lub poprawa stanu wód jest ważnym czynnikiem w ich ochronie
Nazwa działania	Realizacja działań wynikających z planów ochrony i planów zadań ochronnych dla obszarów chronionych.
Opis działania	Wyłączenie z użytkowania płątów siedlisk w pasie o szerokości min. 20 m (optymalnie 50 m) od cieków, zbiorników wodnych, źródeł, bagien i mokradeł [91EO, 91FO]. Działania ciągłe realizowane w okresie obowiązywania planu zadań ochronnych. (Obszar Natura 2000 Dolina Noteci).
Koszt realizacji [PLN]	Zgodnie z szacunkowymi kosztami wskazanymi w dokumentacji PZO
Źródło finansowania	W zależności od czasu i zakresu realizacji działania oraz możliwości jednostki odpowiedzialnej za realizację np. Środki własne, Środki UE: Europejski Fundusz Rozwoju Regionalnego (EFRR), Europejski Fundusz Rolny na rzecz Rozwoju Obszarów Wiejskich (EFRROW), Program LIFE, Środki krajowe - NFOŚiGW/WFOŚiGW, Mechanizm Finansowy EOG/Norweski Mechanizm Finansowy.
Termin realizacji	ciągłe w okresie obowiązywania PZO/PO
Jednostka odpowiedzialna za realizację	Zarządca lub właściciel nieruchomości na podstawie porozumienia ze sprawującym nadzór nad obszarem Natura 2000 lub na podstawie obowiązujących przepisów z zakresu ochrony środowiska
Jednostka odpowiedzialna za sprawozdawczość	RDOŚ Bydgoszcz, RDOŚ Poznań

6 (działanie podstawowe)

ID działania	RW60001218879__RWC_02.01__OC__03302
Kategoria działań	Poprawa warunków dla obszarów chronionych
Grupa działań	Działania wynikające z planów ochrony/planów zadań ochronnych ustanowionych dla obszarów przeznaczonych do ochrony siedlisk lub gatunków, dla których utrzymanie lub poprawa stanu wód jest ważnym czynnikiem w ich ochronie
Nazwa działania	Realizacja działań wynikających z planów ochrony i planów zadań ochronnych dla obszarów chronionych.
Opis działania	Ochrona siedliska przed presją związaną z amatorskim połowem ryb - wędkarstwem [3150, wydra, kumak nizinny, piskorz]. Ograniczenie użytkowania wędkarskiego płątów siedliska przyrodniczego 3150 oraz stanowisk piskorza, wydry i kumaka nizinnego poprzez wprowadzenie do regulaminu łowiska ograniczeń w tym zakresie. Działanie trwające od momentu zakończenia waloryzacji, o której mowa w p. 14 i 15 PZO przez pozostały okres obowiązywania planu. (Obszar Natura 2000 Dolina Noteci).
Koszt realizacji [PLN]	Zgodnie z szacunkowymi kosztami wskazanymi w dokumentacji PZO
Źródło finansowania	W zależności od czasu i zakresu realizacji działania oraz możliwości jednostki odpowiedzialnej za realizację np. Środki własne, Środki UE: Europejski Fundusz Rozwoju Regionalnego (EFRR), Europejski Fundusz Rolny na rzecz Rozwoju Obszarów Wiejskich (EFRROW), Program LIFE, Środki krajowe - NFOŚiGW/WFOŚiGW, Mechanizm Finansowy EOG/Norweski Mechanizm Finansowy.
Termin realizacji	ciągłe w okresie obowiązywania PZO/PO
Jednostka odpowiedzialna za realizację	Uprawniony do rybactwa zgodnie z umową z RZGW Bydgoszcz
Jednostka odpowiedzialna za sprawozdawczość	RDOŚ Bydgoszcz, RDOŚ Poznań

7 (działanie podstawowe)

ID działania	RW60001218879__RWP_01.00__FC__06156
Kategoria działań	Gospodarka ściekowa
Grupa działań	Gospodarka ściekowa w aglomeracjach
Nazwa działania	Realizacja Krajowego Programu Oczyszczania Ścieków Komunalnych.
Opis działania	Rozbudowa i modernizacja oczyszczalni ścieków w aglomeracji Krzyż Wielkopolski w celu poprawy jakości odprowadzanych ścieków (ID oczyszczalni: PLWL0910).
Koszt realizacji [PLN]	10000000
Źródło finansowania	1. Środki własne. 2. Środki UE: Europejski Fundusz Rozwoju Regionalnego (EFRR). 3. Środki UE: Fundusz Spójności (FS).
Termin realizacji	2027
Jednostka odpowiedzialna za realizację	gmina Krzyż Wielkopolski (wiodąca w aglomeracji)
Jednostka odpowiedzialna za sprawozdawczość	gmina Krzyż Wielkopolski (wiodąca w aglomeracji)

8 (działanie podstawowe)

ID działania	RW60001218879__RWHM_04.02__HM__02092
Kategoria działań	Poprawa warunków hydromorfologicznych rzek i potoków
Grupa działań	Poprawa stanu elementów hydromorfologicznych w zakresie spełnienia celów środowiskowych
Nazwa działania	Rozpoznanie zasadności realizacji działań naprawczych dla obszarów chronionych w zakresie utrzymania naturalnego charakteru koryta.
Opis działania	Rozpoznanie zasadności, a w przypadku jej stwierdzenia wprowadzenie w PZO/PO działań ograniczających negatywnie oddziaływanie budowli regulacyjnych i przekształceń hydromorfologicznych na cele środowiskowe wynikające z wymagań dla obszarów chronionych w zakresie stanu hydromorfologii (wg wymogów rzek włosienicznikowych/wylewy). (Obszar Natura 2000 Dolina Noteci).
Koszt realizacji [PLN]	Zgodnie z wyceną sprawującego nadzór nad obszarem
Źródło finansowania	1. Środki własne.
Termin realizacji	2027
Jednostka odpowiedzialna za realizację	RDOŚ Bydgoszcz; RDOŚ Poznań
Jednostka odpowiedzialna za sprawozdawczość	RDOŚ Bydgoszcz; RDOŚ Poznań

Działania uzupełniające

1 (działanie uzupełniające)

ID działania	RW60001218879__RWHM_02.07__BI__02283
Kategoria działań	Zapewnienie ciągłości biologicznej rzek i potoków
Grupa działań	Kontrola funkcjonowania urządzeń do migracji ryb.
Nazwa działania	Kontrola funkcjonowania urządzeń do migracji ryb.
Opis działania	Działania kontrolno-administracyjne wskazane dla drożności biologicznej. Celem działania jest kontrola, czy dane urządzenie/budowla (np. przepławka, kanał obiegowy, bystrze) jest prawidłowo eksploatowane i umożliwia migrację ryb (np. czy wlot przepławki od górnej i dolnej wody nie jest zamknięty, czy jest odpowiedni przepływ przez przepławkę, czy nie jest zablokowana śmieciami, czy użytkownik prowadzi obserwacje migracji ryb). Wykaz budowli objętych działaniem zamieszczono w wykazie działań dla budowli stanowiącym element Zestawu działań JCWP RW. Kontrolę należy wykonać co najmniej raz w ciągu cyklu planistycznego. Działanie realizowane w ramach kontroli gospodarowania wodami, o jakiej mowa w art. 334 i n. pr. w.
Koszt realizacji [PLN]	6000
Źródło finansowania	1. Środki własne.
Termin realizacji	2027

Jednostka odpowiedzialna za realizację	KZGW; RZGW Bydgoszcz; ZZ w Pile; NW Trzcianka; minister właściwy ds. gospodarki wodnej
Jednostka odpowiedzialna za sprawozdawczość	KZGW; RZGW Bydgoszcz; ZZ w Pile; NW Trzcianka
2 (działanie uzupełniające)	
ID działania	RW60001218879__RWHM_02.08__BI__02132
Kategoria działań	Zapewnienie ciągłości biologicznej rzek i potoków
Grupa działań	Monitoring skuteczności istniejących urządzeń do migracji ryb
Nazwa działania	Monitoring skuteczności istniejących urządzeń do migracji ryb.
Opis działania	Monitoring skuteczności istniejących urządzeń do migracji ryb w celu weryfikacji prawidłowego funkcjonowania tych urządzeń. W przypadku stwierdzenia negatywnego wpływu budowl na ciągłość biologiczną i cele środowiskowe JCWP, analiza możliwości wdrożenia działań zapewniających ciągłość biologiczną i spełnienie celów środowiskowych. Realizacja działań zgodnie z przeprowadzoną analizą. Monitoring należy wykonać co najmniej raz w ciągu cyklu planistycznego. Wykaz budowli objętych działaniem zamieszczono w wykazie działań dla budowli stanowiącym element Zestawu działań JCWP RW
Koszt realizacji [PLN]	30000
Źródło finansowania	1. Środki własne.
Termin realizacji	2027
Jednostka odpowiedzialna za realizację	ZZ w Pile; właściciele urządzeń wodnych; Nadleśnictwo Potrzebowice, Nadleśnictwo Krucz, Nadleśnictwo Smolarz, Nadleśnictwo Trzcianka, Nadleśnictwo Krzyż, Nadleśnictwo Sarbia
Jednostka odpowiedzialna za sprawozdawczość	ZZ w Pile; właściciele urządzeń wodnych; Nadleśnictwo Potrzebowice, Nadleśnictwo Krucz, Nadleśnictwo Smolarz, Nadleśnictwo Trzcianka, Nadleśnictwo Krzyż, Nadleśnictwo Sarbia
3 (działanie uzupełniające)	
ID działania	RW60001218879__RWHM_02.06__BI__02667
Kategoria działań	Zapewnienie ciągłości biologicznej rzek i potoków
Grupa działań	Ocena wpływu budowli poprzecznych na ciągłość biologiczną i cele środowiskowe JCWP
Nazwa działania	Ocena wpływu budowli poprzecznych na ciągłość biologiczną i cele środowiskowe JCWP
Opis działania	Ocena wpływu budowli poprzecznych na ciągłość biologiczną i cele środowiskowe JCWP. W przypadku stwierdzenia negatywnego wpływu budowli na ciągłość biologiczną i cele środowiskowe JCWP, analiza możliwości wdrożenia działań zapewniających ciągłość biologiczną i spełnienie celów środowiskowych. Realizacja działań zgodnie z przeprowadzoną analizą. Wykaz budowli objętych działaniem zamieszczono w wykazie działań dla budowli stanowiącym element Zestawu działań JCWP RW
Koszt realizacji [PLN]	8000
Źródło finansowania	1. Środki własne.
Termin realizacji	2027
Jednostka odpowiedzialna za realizację	KZGW; RZGW Bydgoszcz; ZZ w Pile; NW Trzcianka
Jednostka odpowiedzialna za sprawozdawczość	minister właściwy ds. gospodarki wodnej; KZGW

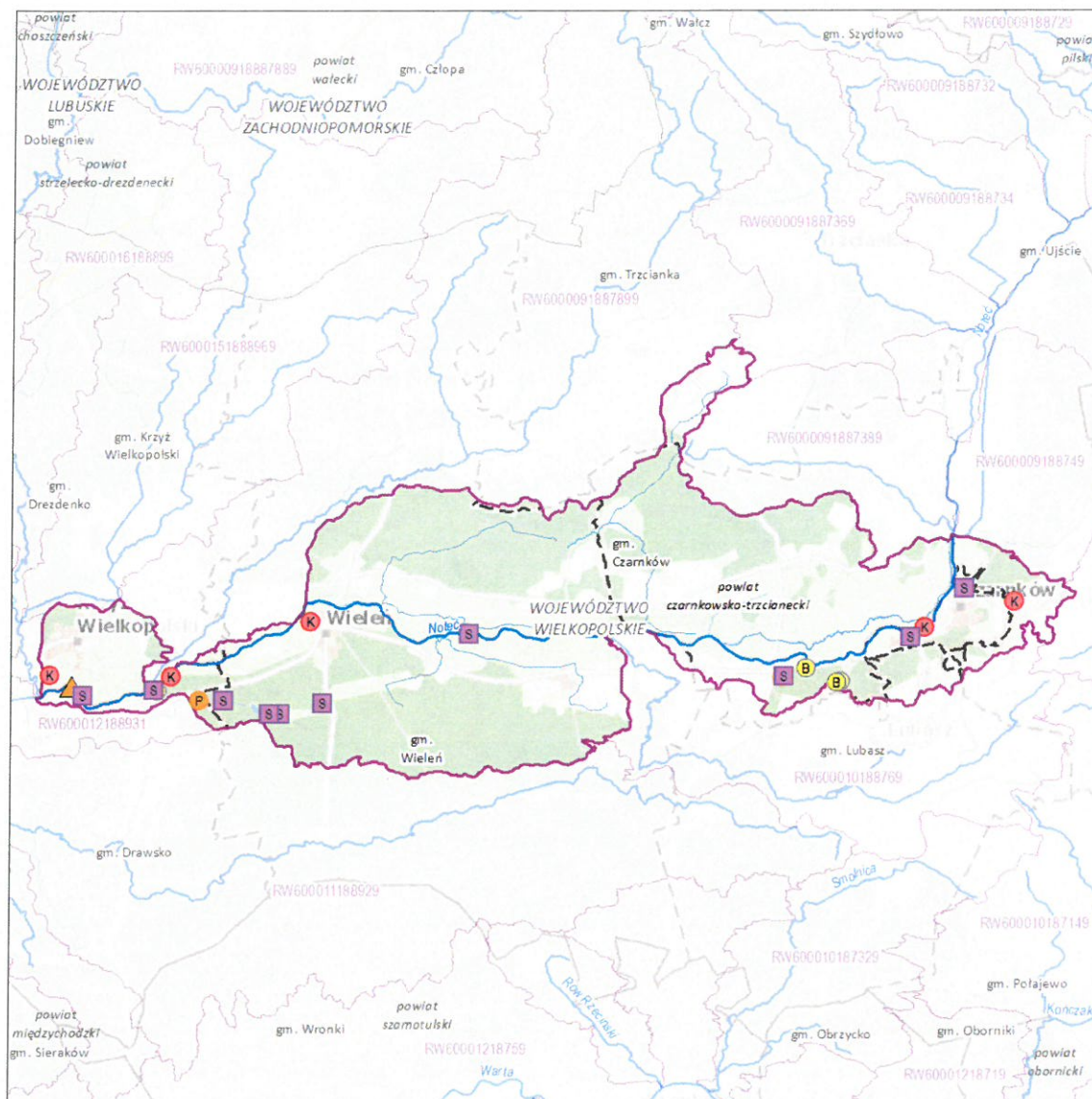
11. MAPY

- 11.1. Zlewnia jednolitej części wód powierzchniowych rzecznych (JCWP RW) z lokalizacją presji poboru i zrzutu
- 11.2. Zlewnia jednolitej części wód powierzchniowych rzecznych (JCWP RW) z zaznaczeniem obszarów przeznaczonych do ochrony siedlisk lub gatunków, dla których utrzymanie lub poprawa stanu jest ważnym czynnikiem w ich ochronie
- 11.3. Zlewnia jednolitej części wód powierzchniowych rzecznych (JCWP RW) z zaznaczeniem obszarów przeznaczonych do ochrony gatunków zwierząt wodnych o znaczeniu gospodarczym

Zlewnia jednolitej części wód powierzchniowych rzecznych (JCWP RW) z lokalizacją presji poboru i zrzutu

RW60001218879

Noteć od Kanału Romanowskiego do Drawy



Zlewnia jednolitej części wód powierzchniowych (JCWP) rzecznych
z lokalizacją presji poboru i zrzutu

Sieć monitoringu JCWP 2022-2027, punkty pomiarowo-kontrolne (ppk):

- ▲ ppk - monitoring badawczy [0]
- ▲ ppk - monitoring operacyjny [0]
- ▲ ppk - monitoring diagnostyczny [0]
- ▲ ppk - monitoring operacyjny, badawczy [0]
- ▲ ppk - monitoring diagnostyczny, operacyjny [1]
- ▲ ppk - monitoring diagnostyczny, operacyjny, badawczy [0]

Granice administracyjne:

- Polski
- województwa
- powiatu
- gminy

Lokalizacja punktów poboru i zrzutu (aktualność danych: 2016 r.):

- Punkt zrzutu ścieków bytowych [5]
- Punkt zrzutu ścieków komunalnych [5]
- Punkt zrzutu ścieków przemysłowych [2]
- Punkt poboru wód powierzchniowych [10]
- Miejsce odwodnień zakładów górniczych [0]
- Kierunek przepływu wody
- JCWP rzecznych (RW)
- Pozostałe ciekі
- Jeziora i zbiorniki wodne
- Obszar zlewni wybranej JCWP RW
- Zlewnie JCWP RW

0 7,5 15 km

Lokalizacja zlewni JCWP na tle podziału na RZGW

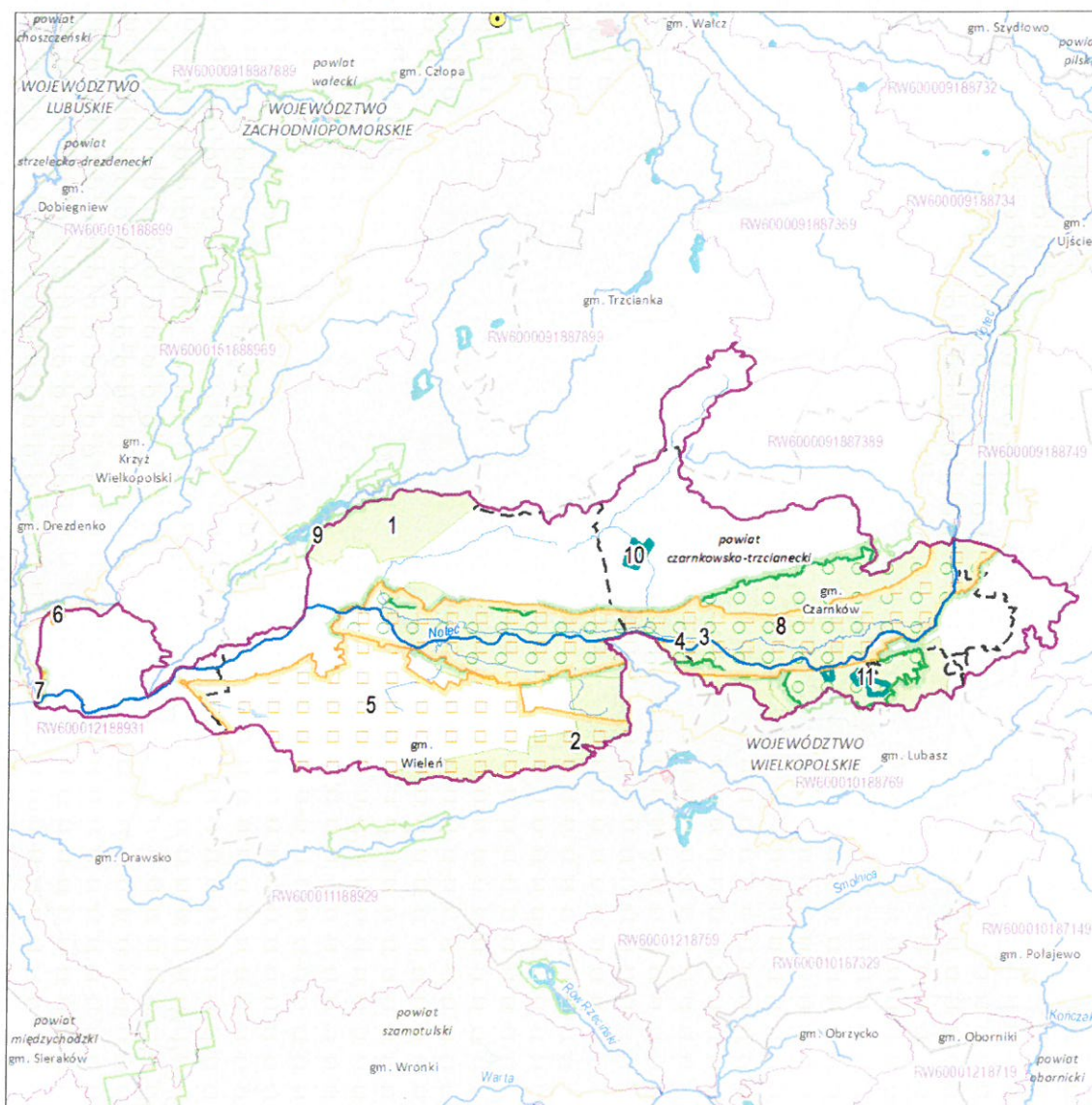


[3] - liczba obiektów w zlewni wybranej JCWP RW (obiekty mogą nakładać się na siebie)
Mapa podkładowa BDOO i BDOT10k,
źródło: http://mapy.geoportal.gov.pl/wss/service/WMTS/guest/wmts/G2_MOBILE_500

Zlewnia jednolitej części wód powierzchniowych rzecznych (JCWP RW) z zaznaczeniem obszarów przeznaczonych do ochrony siedlisk lub gatunków, dla których utrzymanie lub poprawa stanu jest ważnym czynnikiem w ich ochronie

RW60001218879

Noteć od Kanału Romanowskiego do Drawy



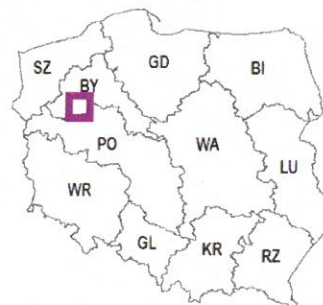
Zlewnia jednolitej części wód powierzchniowych (JCWP) rzecznych z zaznaczeniem obszarów przeznaczonych do ochrony siedlisk i gatunków, dla których utrzymanie lub poprawa stanu wód jest ważnym czynnikiem w ich ochronie

- 1 Numer obszaru chronionego według karty
- Stanowisko dokumentacyjne [0]
 - Pomnik przyrody (punkt) [0]
 - Pomnik przyrody (powierzchnia) [0]
 - Park narodowy [0]
 - Park krajoobrazowy [0]
 - Rezerwat przyrody [0]
 - Użytek ekologiczny [2]
 - Obszar chronionego krajoobrazu [3]
 - Zespół przyrodniczo-krajoobrazowy [0]
 - Specjalny obszar ochrony siedlisk (PLH) [3]
 - Obszar specjalnej ochrony ptaków (PLB) [3]

- Kierunek przepływu wody
- JCWP rzecznych (RW)
- Pozostałe cieki
- Jeziora i zbiorniki wodne
- Obszar zlewni wybranej JCWP RW
- Zlewnie JCWP RW
- Granice administracyjne:
- Polski
- województwa
- powiatu
- gminy

0 9 18 km

Lokalizacja zlewni JCWP na tle podziału na RZGW

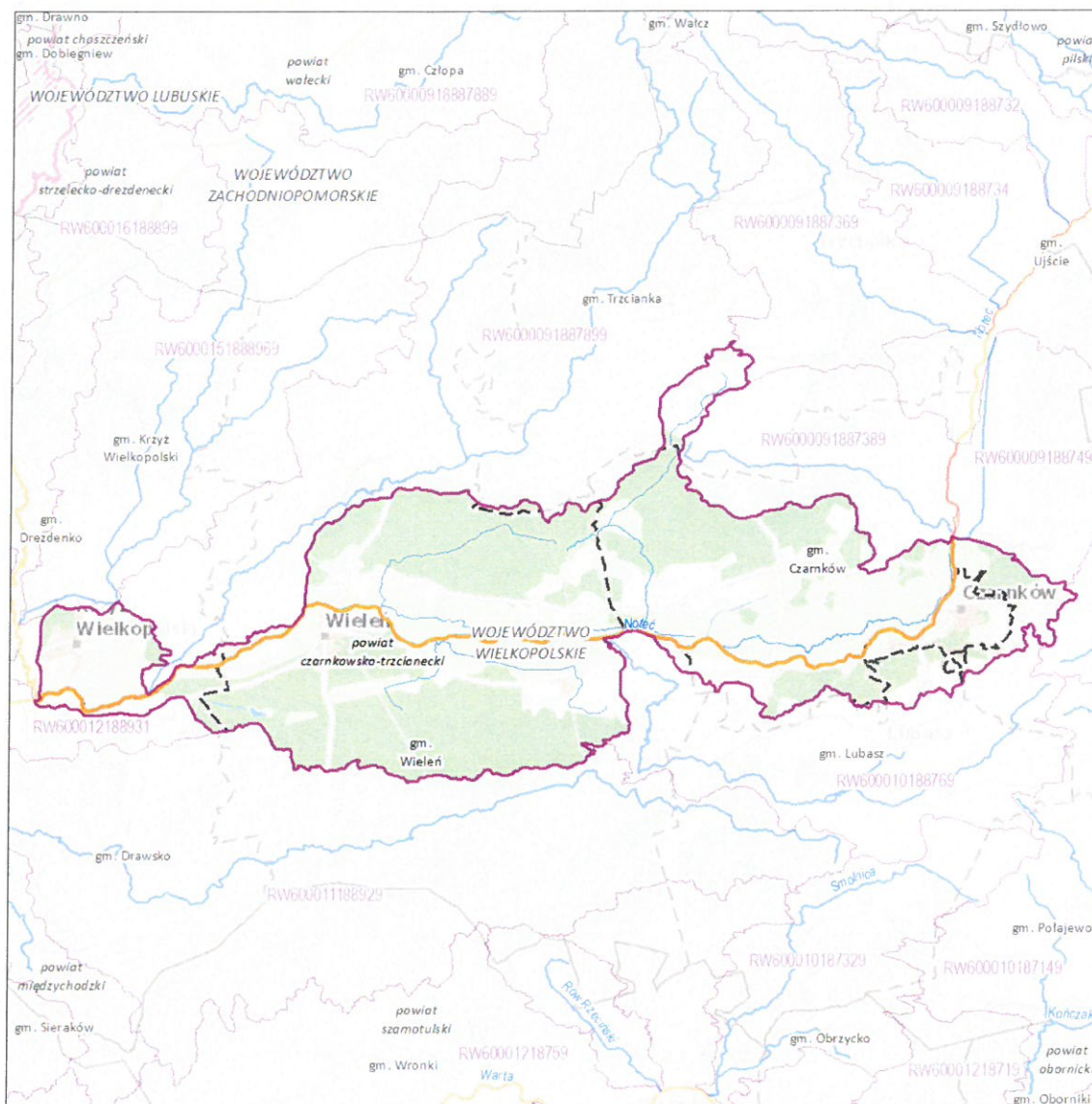


[3] - liczba obiektów w zlewni wybranej JCWP RW (obiekty mogą nakładać się na siebie)

Zlewnia jednolitej części wód powierzchniowych rzecznych (JCWP RW) z zaznaczeniem obszarów przeznaczonych do ochrony gatunków zwierząt wodnych o znaczeniu gospodarczym

RW60001218879

Noteć od Kanału Romanowskiego do Drawy



Zlewnia jednolitej części wód powierzchniowych (JCWP) rzecznych z zaznaczeniem obszarów przeznaczonych do ochrony gatunków zwierząt wodnych o znaczeniu gospodarczym

Obszar przeznaczony do ochrony:

- troci wędrowniej – cieki wyznaczone jako JCWP [0]
- węgorza europejskiego – cieki wyznaczone jako JCWP [0]
- troci wędrowniej i węgorza europejskiego łącznie – cieki wyznaczone jako JCWP [1]
- troci wędrowniej – jeziora i zbiorniki na cieku [0]
- węgorza europejskiego – jeziora i zbiorniki na cieku [0]
- troci wędrowniej i węgorza europejskiego łącznie – jeziora i zbiorniki na cieku [0]

- Kierunek przepływu wody
- JCWP rzecznych (RW)
- Pozostałe cieki
- Jeziora i zbiorniki wodne
- Obszar zlewni wybranej JCWP RW
- Zlewnie JCWP RW
- Granice administracyjne:
- Polski
- województwa
- powiatu
- gminy

0 7 14 km

Lokalizacja zlewni JCWP na tle podziału na RZGW



[3] - liczba obiektów w zlewni wybranej JCWP RW
Mapa podkładowa BD00 i BD0T10k,
źródło: http://mapy.geoportal.gov.pl/wss/service/WMTS/guest/wmts/G2_MOBILE_500

1. INFORMACJE PODSTAWOWE

Numer JCWPd	34
Kod JCWPd	GW600034
Powierzchnia JCWPd [km ²]	2762.46
Obszar dorzecza	obszar dorzecza Odry
Region wodny	Noteci
Regionalny Zarząd Gospodarki Wodnej	RZGW w Bydgoszczy
Zarząd Zlewni	Zarząd Zlewni w Pile
Regionalna Dyrekcja Ochrony Środowiska	RDOŚ w Gorzowie Wielkopolskim, RDOŚ w Poznaniu, RDOŚ w Szczecinie
Obszar bilansowy	Wełna, Warta od Obrzycka do Noteci, Noteć Pradoliny Toruńsko - Eberswaldzkiej, Gwda, Drawa, Dolna Warta, Ina, Płonia
Rejony wodnogospodarcze	Noteć - Bukówka, Noteć pradolina do Gwdy, Mierzęcka Struga, Noteć - Łomnica, Gwda Dolna, Płonia, Warta od Kamionki do Obry, Warta od Obry do Noteci, Noteć - Stara Noteć, Kończak, Noteć - Miałta, Kłodawka, Flinta, Kanał Rana, Drawa Dolna, Drawa z Korytnicą, Dobrzyca, Warta do ujścia Kamionki, Warta - Kanały pradolinne, Mała Ina
Województwo (TERYT)	lubuskie (08), wielkopolskie (30), zachodniopomorskie (32)
Powiat (TERYT)	powiat chodzieski (3001), powiat choszczeński (3202), powiat czarnkowsko-trzcianecki (3002), powiat gorzowski (0801), powiat międzychodzki (3014), powiat międzyszycki (0803), powiat myśliborski (3210), powiat pilski (3019), powiat strzelecko-drezdenecki (0806), powiat szamotulski (3024), powiat wałecki (3217)
Gmina (TERYT)	Barlinek (3210013), Chodzież (3001032), Czarnków (3002011), Czarnków (3002022), Czapla (3217023), Drawsko (3002032), Drezdenko (0806023), Krzyż Wielkopolski (3002043), Kłodawa (0801042), Lubasz (3002052), Międzybóże (3014033), Pełczyce (3202053), Piła (3019011), Połajewo (3002062), Santok (0801062), Sieraków (3014043), Skwierzyna (0803053), Stare Kurowo (0806032), Strzelce Krajeńskie (0806043), Szydłowo (3019062), Trzcianka (3002073), Ujście (3019073), Wałcz (3217052), Wieleń (3002083), Wronki (3024083), Zwierzyn (0806052)
Powiązanie JCWPd z JCWP	RW600010188769;LW10672;LW10869;RW600010188949;RW600010188969;RW60000918-89849;RW6000091889869;RW600009188729;RW600009188732;RW600009188734;RW6-000091887369;RW6000091887389;RW600009188749;RW6000091887899;RW60000918-8982;RW600010188924;RW600011188929;RW6000121887379;RW60001218879;RW600012-188931;RW600012188977;RW6000151889789;RW6000151889741;RW600015188989;LW106-75;LW10676;LW10857;LW10858;LW10867;LW10875;LW10876;LW10877;LW10878;LW10882;L- W10892;LW10896

2. OCENA STANU JCWPd

Czy JCWPd jest monitorowana?	Tak
Ocena stanu (2019) wg Rozporządzenia MGMIŻS z dnia 11.10.2019 r. w sprawie kryteriów i sposobu oceny stanu jednolitych części wód podziemnych (Dz. U. 2019 poz. 2148)	
Stan chemiczny	dobry
Stan ilościowy	dobry
Stan JCWPd	dobry
Wskaźniki determinujące stan JCWPd	
Stan chemiczny	nie dotyczy
Stan ilościowy	nie dotyczy
Przyczyna stanu słabego	
Warunki naturalne - charakter geogeniczny	nie dotyczy
Antropopresja	
Wpływ na stan chemiczny	nie dotyczy
Wpływ na stan ilościowy	nie dotyczy

Identyfikator punktu pomiarowego
 wykorzystanego na potrzeby oceny stanu

349; 363; 573; 574; 575; 576; 1143; 1973; 2220; 2221; 5749; 5892; 6908; 6909; 6918

3. PRESJE DETERMINUJĄCE STAN JCWPd

Rodzaj użytkowania JCWPd (pobór wód podziemnych)

Pobór rejestrowany z ujęć wód podziemnych – stan na rok 2018

[tys. m3/rok]	8051.46
% w JCWPd	100,00%

Pobór odwodnieniowy – stan na rok 2018

[tys. m3/rok]	nie dotyczy
% w JCWPd	nie dotyczy

Razem [tys. m3/rok] – stan na rok 2018

8051.46

 Zasoby wód podziemnych dostępne do
 zagospodarowania [tys. m3/rok] – stan na rok
 2018

113258.41

 % wykorzystania zasobów dostępnych do
 zagospodarowania

7

 Zidentyfikowane presje znaczące. Wynik analizy
 znaczących oddziaływań – JCWPd

presja obszarowa rozproszona związana z rolnictwem, gospodarką komunalną lub przemysłem

 Rodzaj presji determinującej stan wód w obrębie
 danej JCWPd

chemiczna

 Ocena ryzyka nieosiągnięcia celu
 środowiskowego

niezagrożona

4. OBSZARY CHRONIONE WYMENIONE W ZAŁ. IV RDW

 Jcw przeznaczone do poboru wody na potrzeby
 zaopatrzenia ludności w wodę przeznaczoną do
 spożycia przez ludzi

TAK - JCWPd przeznaczona do poboru wody na potrzeby zaopatrzenia ludności w wodę przeznaczoną do spożycia przez ludzi

Obszary przeznaczone do ochrony siedlisk lub gatunków, gdzie utrzymanie lub poprawa stanu jest ważnym czynnikiem w ich ochronie

Typ obszarów	Liczba obszarów w JCWPd
Parki narodowe	0
Rezerваты przyrody	8
Parki krajobrazowe	2
Natura 2000 - OSO	3
Natura 2000 - SOO	9
Obszary chronionego krajobrazu	11
Zespoły przyrodniczo-krajobrazowe	0
Stanowiska dokumentacyjne	0
Użytki ekologiczne	41
Pomniki przyrody	0

5. CELE ŚRODOWISKOWE DLA JCWPd

Cele środowiskowe

Stan chemiczny	dobry stan chemiczny
Stan ilościowy	dobry stan ilościowy

Postęp w osiągnięciu celów środowiskowych JCWPd w okresie 2011-2019 (porównanie wyników oceny stanu JCWPd z 2012, 2016 i 2019 roku)

2012

Stan ilościowy	dobry
Stan chemiczny	słaby
2016	
Stan ilościowy	dobry
Stan chemiczny	dobry
2019	
Stan ilościowy	dobry
Stan chemiczny	dobry

Wymagania dla stanu chemicznego

Podstawa wymagania	Rozporządzenie Ministra Gospodarki Morskiej i Żeglugi Śródlądowej z dnia 11 października 2019 r. w sprawie kryteriów i sposobu oceny jednolitych części wód podziemnych [Dz. U. 2019, poz. 2148] oraz Metodyka oceny stanu jednolitych części wód podziemnych
Testy klasyfikacyjne	
Test C.1- ogólna ocena stanu chemicznego	Wartości graniczne III klasy jakości wód zgodnie z załącznikiem 1 do rozporządzenia MGiŻŚ z dnia 11 października 2019 r., przy uwzględnieniu powierzchni obszaru o stwierdzonym przekroczeniu wartości progowych
Test C.2 - ocena wpływu ingresji i ascenzji wód słonych lub innych zdegradowanych na stan wód podziemnych	Dotyczy obszarów, w których warunki geologiczne i hydrogeologiczne, przy istniejącym poborze, sprzyjają zachodzeniu procesów ascenzji lub ingresji. Wartości kryterialne: PEW < 1875 uS/cm; Chlorki < 187,5 mg/l; Siarczany < 187,5 mg/l; Sód < 150 mg/l + zidentyfikowany trend wzrostowy PEW lub Cl lub Na lub SO ₄
Test C.3 - ochrona ekosystemów lądowych zależnych od wód podziemnych	Dotyczy ekosystemów zależnych od wód podziemnych w obszarach występowania presji antropogenicznej. Wartości kryterialne w teście: 1. Dla siedlisk dla siedlisk 7210, 7220, 7230, 91D0, 91XX: NH ₄ < 1,1 mg/l; NO ₃ < 12 mg/l; NO ₂ < 0,03 mg/l; HPO ₄ < 0,5 mg/l; K < 9 mg/l; 2. dla siedlisk 6410, 6510, 65XX, 91E0-4 i 91F0: NH ₄ < 1,4 mg/l; NO ₃ < 15 mg/l; NO ₂ < 0,03 mg/l; HPO ₄ < 1 mg/l; K < 15 mg/l. a w przypadku ich przekroczenia, niestwierdzenie złego stanu zachowania ekosystemów lądowych zależnych od wód podziemnych w zakresie wskaźnika "specyficzna struktura i funkcje siedliska przyrodniczego" (dane PMS - Monitoring Gatunków i Siedlisk Przyrodniczych).
Test C.4 - ochrona stanu wód powierzchniowe	Dotyczy punktów monitoringowych reprezentatywnych dla warstw wodonośnych będących w bezpośrednim kontakcie hydraulicznym z wodami powierzchniowymi. Kryterium oceny: JCWPd nie ma znaczącego negatywnego wpływu na stan ekologiczny lub chemiczny JCWP będących z nią w bezpośredniej więzi hydraulicznej.
Test C.5 - ochrona wód podziemnych przeznaczonych do spożycia przez ludzi	Wartości kryterialne: normy jakości określone w Rozporządzeniu Ministra Zdrowia z dn. 11 grudnia 2017 r. i Dyrektywie Wód Pitnych 98/83/WE

Wymagania dla stanu ilościowego

Podstawa wymagania	Rozporządzenie Ministra Gospodarki Morskiej i Żeglugi Śródlądowej z dnia 11 października 2019 r. w sprawie kryteriów i sposobu oceny jednolitych części wód podziemnych [Dz. U. 2019, poz. 2148] oraz Metodyka oceny stanu jednolitych części wód podziemnych
Testy klasyfikacyjne	
Test I.1- bilans wodny	% wykorzystania zasobów dostępnych w JCWPd (< 70%)
Test I.2 - ocena wpływu ingresji i ascenzji wód słonych lub innych zdegradowanych na stan wód podziemnych	Dotyczy obszarów, w których warunki geologiczne i hydrogeologiczne, przy istniejącym poborze, sprzyjają zachodzeniu procesów ascenzji lub ingresji. Wartości kryterialne: PEW < 1875 uS/cm; Chlorki < 187,5 mg/l; Siarczany < 187,5 mg/l; Sód < 150 mg/l + zidentyfikowany trend wzrostowy PEW lub Cl lub Na lub SO ₄
Test I.3 - ochrona ekosystemów lądowych zależnych od wód podziemnych	Dotyczy występowania ekosystemów zależnych od wód podziemnych w obszarach o udokumentowanych lejach depresji lub w sąsiedztwie ujęć wód podziemnych. Kryterium oceny jest wynik analizy stanu zachowania siedlisk ekosystemów zależnych od wód podziemnych w zakresie wskaźnika „specyficzna struktura i funkcja siedliska przyrodniczego”

Cele środowiskowe dla JCWPd przeznaczonych do poboru wody na potrzeby zaopatrzenia ludności w wodę przeznaczoną do spożycia przez ludzi są tożsame z celami środowiskowymi przedstawionymi w części 5.

Informacje dotyczące celów środowiskowych dla obszarów przeznaczonych do ochrony siedlisk lub gatunków, dla których utrzymanie lub poprawa stanu wód jest ważnym czynnikiem w ich ochronie są przedstawione w kartach charakterystyk dla jednolitych części wód powierzchniowych (JCWP) oraz w odpowiednim załączniku rozporządzenia IIaPGW (załącznik nr 2).

6. ODSTĘPSTWA OD OSIĄGNIĘCIA CELÓW ŚRODOWISKOWYCH

Odstępstwo z tytułu art. 4.4 RDW - odstępstwo czasowe

Wskaźniki stanu wód, dla których uzasadnione jest odstępstwo w zakresie terminu osiągnięcia celów środowiskowych

Stan chemiczny	nie dotyczy
Stan ilościowy	nie dotyczy

Termin osiągnięcia celów środowiskowych

nie dotyczy

Rodzaj odstępstwa

nie dotyczy

Uzasadnienie odstępstwa

nie dotyczy

Czy warunki naturalne umożliwiają osiągnięcie celów środowiskowych w perspektywie do końca 2027 r.?

Uzasadnienie (dotyczy przypadków, gdy warunki naturalne uniemożliwiają terminowe osiągnięcie celów środowiskowych)	nie dotyczy
--	-------------

Odstępstwo z tytułu art. 4.5 RDW - mniej rygorystyczny cel

Wskaźnik/grupa wskaźników, dla którego nie może nastąpić dalsze pogorszenie stanu wód (brak konieczności osiągnięcia wartości odpowiadającej stanowi dobremu)

Stan chemiczny	nie dotyczy
Stan ilościowy	nie dotyczy

Rodzaj odstępstwa

nie dotyczy

Uzasadnienie odstępstwa

nie dotyczy

Warunki naturalne będące trwałą przyczyną nieosiągnięcia celów środowiskowych

nie dotyczy

Potrzeba społeczno-ekonomiczna zaspokajana przez źródło presji antropogenicznej determinującej na stan wód w stopniu zagrażającym osiągnięciu celów środowiskowych

nie dotyczy

Wyjaśnienie braku alternatywnego sposobu zaspokojenia potrzeby społeczno-ekonomicznej

nie dotyczy

7. POZA OBOWIĄZKOWĄ REALIZACJĄ KATALOGU DZIAŁAŃ KRAJOWYCH WDRAŻA SIĘ ZESTAW DZIAŁAŃ

Działania podstawowe

1 (działanie podstawowe)

ID działania	GW600034GWC23
Kategoria działań	INNE
Grupa działań	ADMINISTRACYJNA
Nazwa działania	ustanowienie obszaru ochronnego zbiornika wód śródlądowych (GZWP)
Opis działania	wydanie rozporządzenia ustanawiającego obszar ochronny zbiornika wód śródlądowych, w drodze aktu prawa miejscowego dla GZWP nr 138 (Pradolina Toruń - Eberswalde)
Koszt realizacji [PLN]	17370419,42
Źródło finansowania	1. Środki własne/budżet państwa.
Termin realizacji	2027
Jednostka odpowiedzialna za realizację	Wojewoda Wielkopolski, Wojewoda Lubuski, Wojewoda Zachodniopomorski (Art. 141.1. Prawo wodne)
Jednostka odpowiedzialna za sprawozdawczość	Wojewoda Wielkopolski, Wojewoda Lubuski, Wojewoda Zachodniopomorski

2 (działanie podstawowe)

ID działania	GW600034GWC11
Kategoria działań	INNE
Grupa działań	ADMINISTRACYJNA
Nazwa działania	opracowanie wniosku na potrzeby ustanowienia obszaru ochronnego zbiornika wód śródlądowych (GZWP)
Opis działania	opracowanie wniosku na potrzeby ustanowienia obszaru ochronnego zbiornika wód śródlądowych dla GZWP nr 138 (Pradolina Toruń-Eberswalde)
Koszt realizacji [PLN]	0
Źródło finansowania	1. Środki własne/budżet państwa.
Termin realizacji	2027
Jednostka odpowiedzialna za realizację	PGW WP (Art. 141.1. Prawo wodne)
Jednostka odpowiedzialna za sprawozdawczość	RZGW Bydgoszcz

3 (działanie podstawowe)

ID działania	GW600034GWC23
Kategoria działań	INNE
Grupa działań	ADMINISTRACYJNA
Nazwa działania	ustanowienie obszaru ochronnego zbiornika wód śródlądowych (GZWP)
Opis działania	wydanie rozporządzenia ustanawiającego obszar ochronny zbiornika wód śródlądowych, w drodze aktu prawa miejscowego dla GZWP nr 125 (Wałcz - Piła)
Koszt realizacji [PLN]	976423,75
Źródło finansowania	1. Środki własne/budżet państwa.
Termin realizacji	2027
Jednostka odpowiedzialna za realizację	Wojewoda Wielkopolski, Wojewoda Lubuski, Wojewoda Zachodniopomorski (Art. 141.1. Prawo wodne)
Jednostka odpowiedzialna za sprawozdawczość	Wojewoda Wielkopolski, Wojewoda Lubuski, Wojewoda Zachodniopomorski

Działania uzupełniające

1 (działanie uzupełniające)

ID działania	GW600034GWC28
Kategoria działań	INNE
Grupa działań	ADMINISTRACYJNA
Nazwa działania	wsparcie działań organów administracji w zakresie ustanawiania obszarów ochronnych GZWP
Opis działania	wsparcie merytoryczne w zakresie zagadnień hydrogeologicznych i hydrodynamicznych związanych z ustanawianiem obszarów ochronnych zbiorników wód śródlądowych (GZWP). Obejmować będzie m.in. przeniesienie informacji merytorycznych z dokumentacji hydrogeologicznych do dokumentów niezbędnych do opracowania wniosku o ustanowienie obszaru ochronnego GZWP (GZWP nr 138)
Koszt realizacji [PLN]	0
Źródło finansowania	1. Środki własne/budżet państwa.
Termin realizacji	2027
Jednostka odpowiedzialna za realizację	PSH (art. 380 ustawy Prawo wodne)
Jednostka odpowiedzialna za sprawozdawczość	PSH

Inne informacje

Główne Zbiorniki Wód Podziemnych / Lokalne Zbiorniki Wód Podziemnych



1		
Numer	135	
Nazwa	Zbiornik Barlinek	
Ranga	główny	
2		
Numer	138	
Nazwa	Pradolina Toruń – Eberswalde	
Ranga	główny	
3		
Numer	146	
Nazwa	Subzbiornik Jezioro Bytyńskie - Wronki - Trzciel	
Ranga	główny	
4		
Numer	125	
Nazwa	Wałcz – Piła	
Ranga	główny	
5		
Numer	127	
Nazwa	Subzbiornik Złotów-Piła-Strzelce Krajeńskie	
Ranga	główny	

Kompleksy wodonośne w obrębie JCWPd

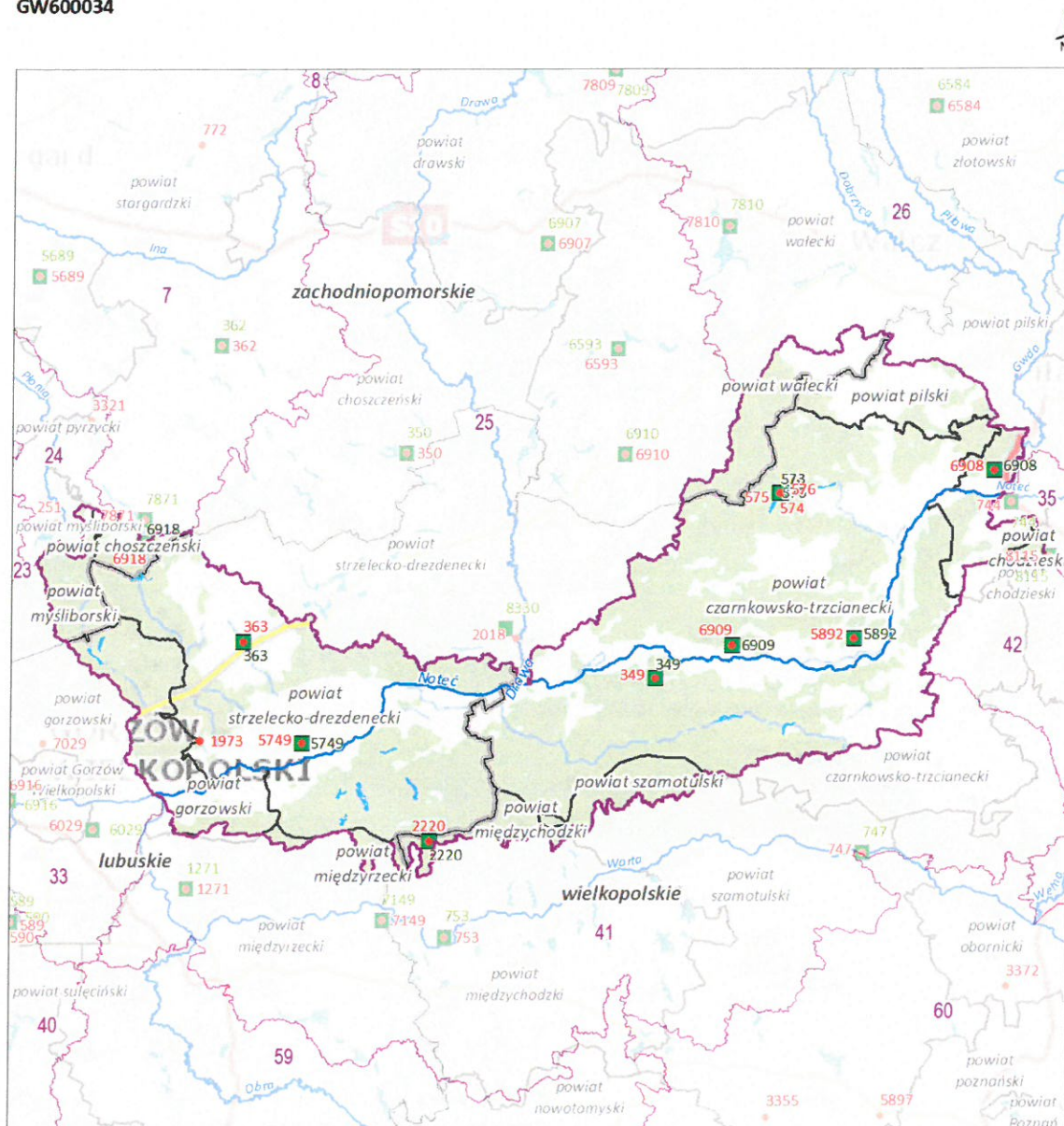
Kompleks nr 1		
Stratygrafia	Typ ośrodka	
czwartorzęd	porowy	
Kompleks nr 2		
Stratygrafia	Typ ośrodka	
czwartorzęd	porowy	
czwartorzęd-neogen	porowy	

8. MAPY

- 8.1. Jednolita część wód podziemnych (JCWPd) z lokalizacją punktów sieci obserwacyjno-badawczej wód podziemnych
- 8.2. Jednolita część wód podziemnych (JCWPd) z lokalizacją ujęć wód podziemnych

Jednolita część wód podziemnych (JCWPd) z lokalizacją punktów sieci obserwacyjno-badawczej wód podziemnych

GW600034



Jednolita część wód podziemnych (JCWPd)
z lokalizacją punktów sieci obserwacyjno-badawczej wód podziemnych

Sieć obserwacyjno-badawcza wód podziemnych:

- Punkt monitoringu stanu chemicznego [12]
- Punkt monitoringu stanu ilościowego [12]

- Rzeki
- Obszar wybranej JCWPd
- Pozostałe obszary JCWPd
- Granice administracyjne:
- Polski
- granica województwa
- granica powiatu

0 5 10 km

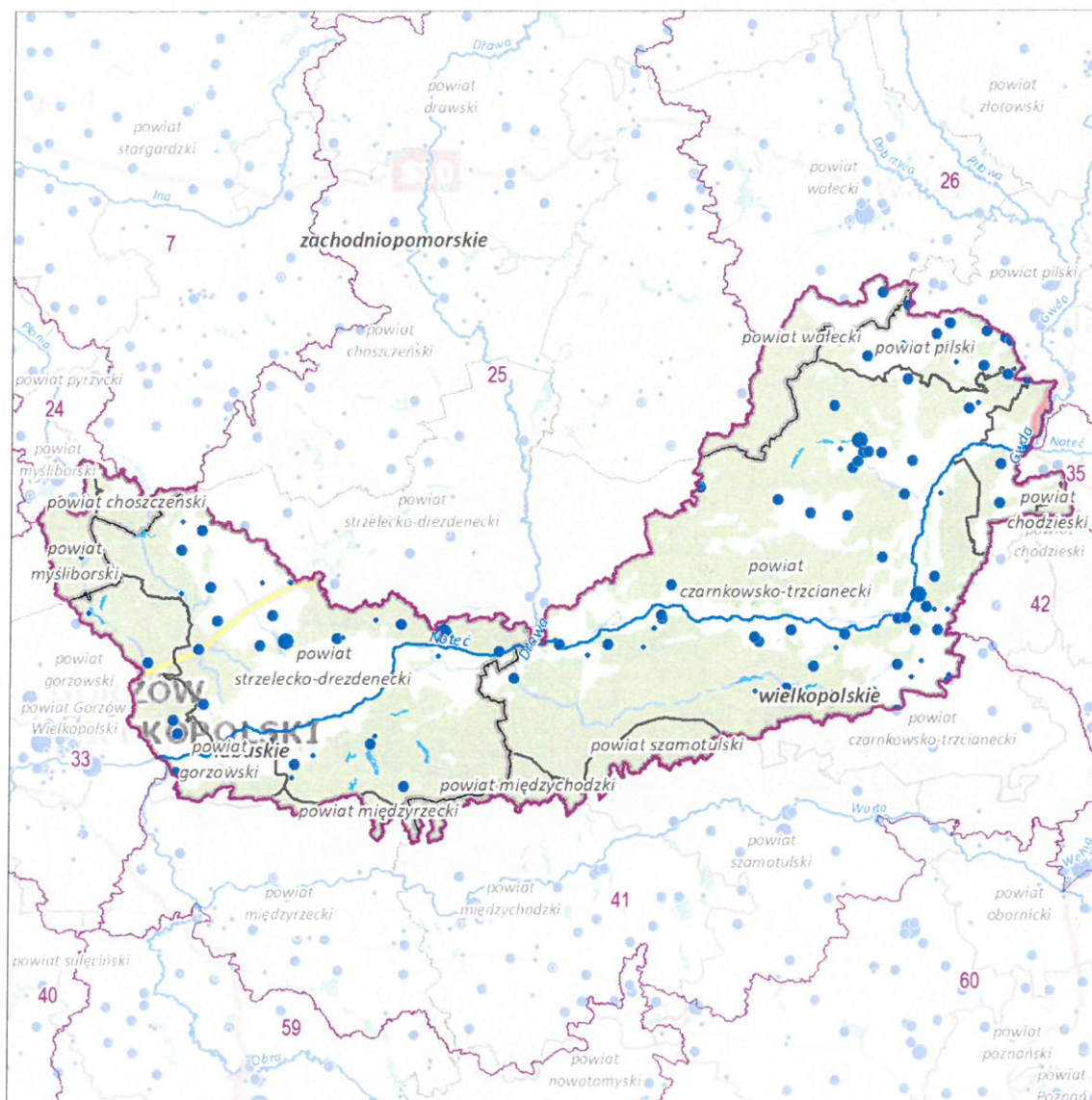
Lokalizacja JCWPd nr 34 na tle podziału na RZGW



[3] - liczba występleni w wybranej JCWPd
Mapa podstawowa BD00 i BD010k,
źródło: http://mapy.geoportal.gov.pl/wss/service/WMTS/guest/wmts/G2_MOBILE_500

Jednolita część wód podziemnych (JCWPd) z lokalizacją ujęć wód podziemnych

GW600034



Jednolita część wód podziemnych (JCWPd) z lokalizacją ujęć wód podziemnych

Lokalizacja ujęć wód podziemnych w podziale na klasy wielkości poboru rzeczywistego (stan na 2019 r.)

- > 1000 tys. m³/rok [0]
- 500 - 1000 tys. m³/rok [4]
- 10 - 500 tys. m³/rok [73]
- < 10 tys. m³/rok [34]

Obniżenia zwierciadła wód podziemnych:

- ▲ Odwadnianie nieczynnych zakładów górniczych [0]
- ▨ Odwadnianie złóż kopalin [0]
- Lej depresji w pierwszym poziomie wodonośnym [0]
- Lej depresji w głównym użytkowym poziomie wodonośnym [0]

- ~ Rzeki
- Obszar wybranej JCWPd
- Pozostałe obszary JCWPd
- Granice administracyjne:
- Polski
- województwa
- powiatu

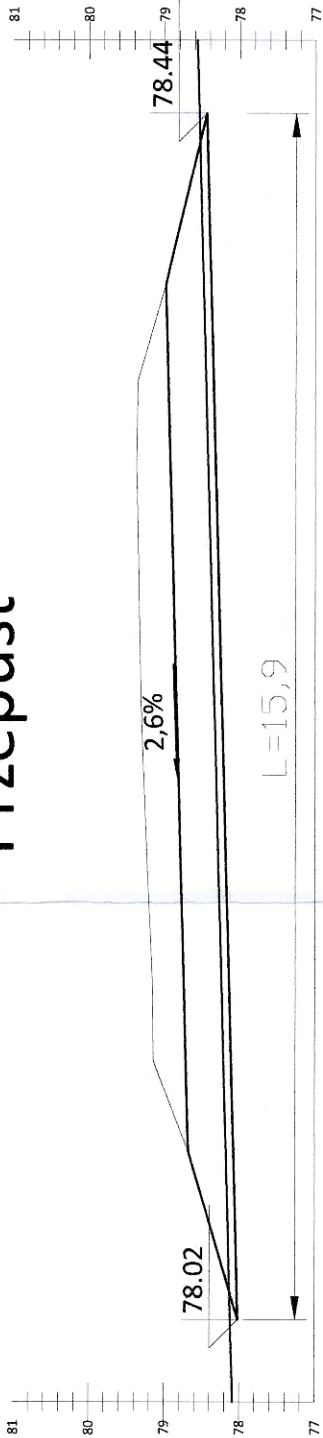
Lokalizacja JCWPd nr 34 na tle podziału na RZGW




[3] - liczba wystąpień w wybranej JCWPd
Mapa podkładowa BD00 / BD0T10k,
źródło: http://mapy.geoportal.gov.pl/wss/service/WMTS/guest/wmts/G2_MOBILE_500

Przekrój podłużny przez przepust

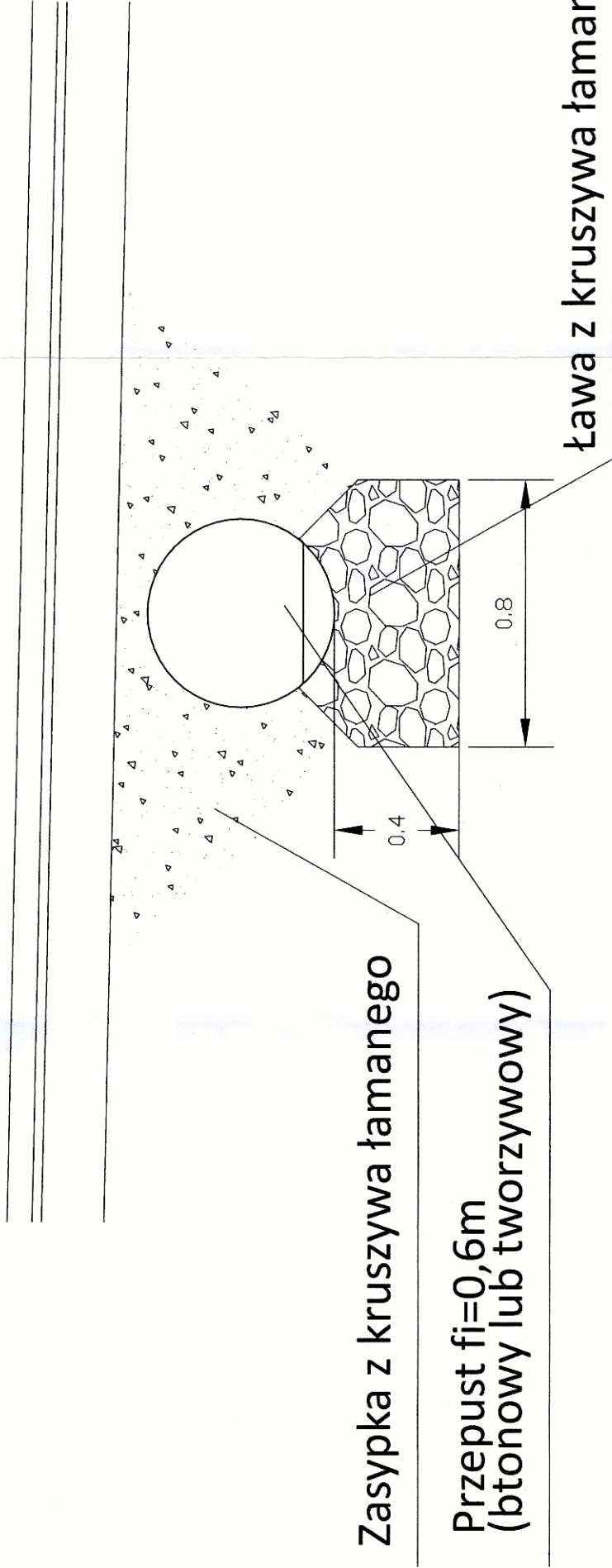
Przepust



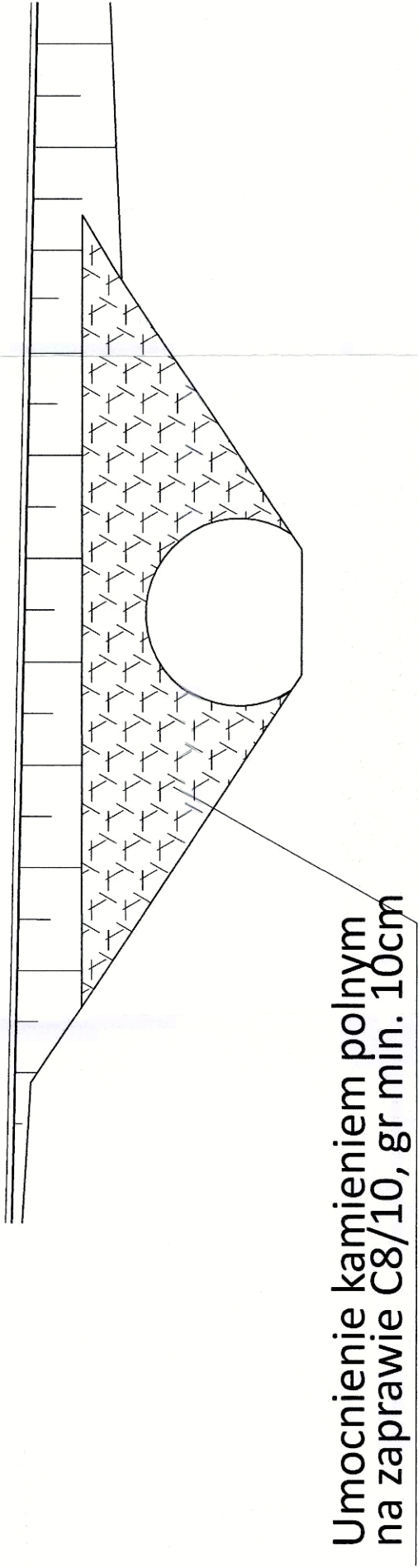
Odsunięcia od osi					
	78.02	79.14	79.15	79.29	78.44
Rzędne drogi	-7.89	-4.50	-3.41	0.00	8.01

Jednostka projektująca		Inwestor		
DROTECH Kamil Kacprzak Aleja Brzezińska 6 64-700 Czarnków		Gmina Miasta Czarnków Plac Wolności 6 64-700 Czarnków		
Stadium:	Operat wodnoprawny			
Temat:	Budowa zjazdu publicznego dla działki 2356 z drogi gminnej - ul. Poznańska w m. Czarnków			
Tytuł:	Przekrój podłużny			
Branża:	Drogowa			
Stanowisko:	Imię i nazwisko	Nr upr.	Podpis	
Projektant:	Kamil Kacprzak	WKP/0111/POOD/11		
Data: 02.2024	Skala: 1:10	Nr rys.	D02	

Przekrój poprzeczny przez przepust



Przekrój poprzeczny przed wlotem i za wylotem



Jednostka projektująca	Inwestor
DROTECH Kamil Kacprzak Aleja Brzezińska 6 64-700 Czarnków	Gmina Miasta Czarnków Plac Wolności 6 64-700 Czarnków
Stadium:	Operat wodnoprawny
Temat:	Budowa zjazdu publicznego dla działki 2356 z drogi gminnej - ul. Poznańska w m. Czarnków
Tytuł:	Przekrój poprzeczny
Branża:	Drogowa
Stanowisko:	Imię i nazwisko Nr upr.
Projektant:	Kamil Kacprzak WKP/0111/P000/11
Data: 02.2024	Skala: 1:10
	Nr rys. D03