

Zamówienie jest współfinansowane ze środków Funduszu Unii Europejskiej w ramach Programu Operacyjnego „Rybnactwo i Morze” na lata 2014-2020

Wolin, dnia 06.10.2021 r.

ZAWIADOMIENIE Nr 5

Zamieszczono na stronie internetowej prowadzonego postępowania :

<https://platformazakupowa.pl>

Dotyczy :

Postępowania o udzielenie zamówienia publicznego na :

Utworzenie przystani morskiej w Wolinie

opublikowano w Biuletynie Zamówień Publicznych Nr 2021/BZP 00180071/01 z dnia 14.09.2021 r.

W toku prowadzonego postępowania do Zamawiającego złożono zapytania i wnioski o wyjaśnienie treści SWZ.

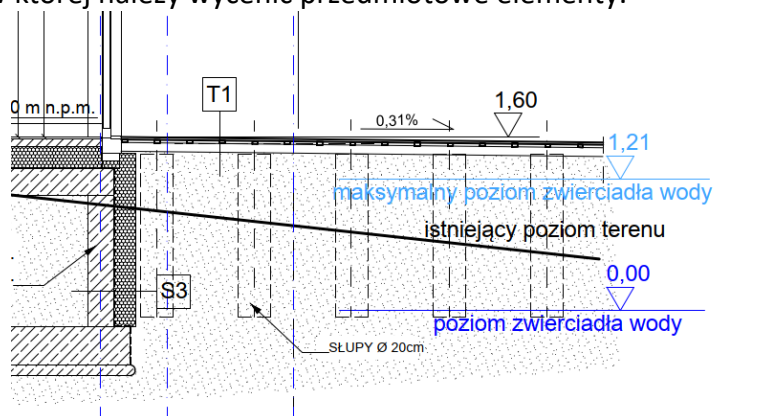
Zgodnie z art. 284 ust. 2 ustawy z dnia 11 września 2019 r. Prawo zamówień publicznych (Dz. U. z 2021 r., poz. 1129 ze zm.) – dalej Pzp, Zamawiający udziela wyjaśnień treści SWZ, przy czym:

Odnosząc się do wskazań Zamawiającego w poszczególnych, dotychczas udzielonych wyjaśnieniach, iż udzielenie odpowiedzi nastąpi w terminie późniejszym, Zamawiający niniejszym dokonuje częściowego uzupełnienia odpowiedzi w poszczególnych zestawach, wskazując jednocześnie numer uprzedniego zawiadomienia oraz numer wniosku o wyjaśnienie według numeracji przyjętej w poszczególnych zawiadomieniach:

UZUPEŁNIAJĄCE WYJAŚNIENIA DOTYCZĄCE ZAWIADOMIENIA NR 2:

Pytanie 1:

Na rys. PW/B1/A/5 Obiekt B1- budynek administracyjno-socjalny branża Architektura pokazane są słupy $\varnothing 20$ cm. Prosimy o przekazanie szczegółów konstrukcyjnych oraz wymagań materiałowych dla wskazanych elementów. Prosimy również o wskazanie pozycji w przedmiarze robót, w której należy wycenić przedmiotowe elementy.



Zamówienie jest współfinansowane ze środków Funduszu Unii Europejskiej w ramach Programu Operacyjnego „Rybactwo i Morze” na lata 2014-2020

Odpowiedź

Zamawiający dołącza rysunki doszczegóławiające obiekt opisany na zagospodarowaniu terenu jako O6 – Molo stałe: Rys.PW.ZT.K.1, PW.ZT.K.2, PW.ZT.K.3.

Dotyczy Tom I.1.2 Branża sanitarna – Studium: projekt wykonawczy

Pytanie 10

Rys. PW/ZT/S/8 – prosimy o zamieszczenie opisu do przedłożonego rysunku, tj. skala i jednostka wymiarów, opis elementów (co przedstawia element(y) koloru niebieskiego), itp.

Odpowiedź

Studnia na rys . PW/ZT/S/8 -studnia wodomierzowa dn1500 , wymiary studni na rysunku podano w cm. Załączamy poprawiony rysunek PW/ZT/S/8

Pytanie 11:

Rys. PW/ZT/S/9, PW/ZT/S/10, PW/ZT/S/26 – prosimy o wyspecyfikowanie klas wytrzymałościowych i klas ekspozycji betonów zgodnie z obowiązującymi normami. Wyszczególnione klasy B 7.5 i B 10 nie są zgodne PN-EN 206:2014-04.

Odpowiedź

Studnie wykonane z kręgów betonowych wibroprasowanych
Załączamy poprawione rysunki wraz z wyspecyfikowaniem klas wytrzymałościowych i klas ekspozycji betonów PW/ZT/S/9, PW/ZT/S/10, PW/ZT/S/26

Pytanie 12:

Rys. PB/S/5 – prosimy o wyspecyfikowanie klas wytrzymałościowych i klas ekspozycji betonów zgodnie z obowiązującymi normami.

CHARAKTERYSTYKA TECHNICZNA

- bloki wykonuje się z betonu B100
- wymiary bloków podano w tabeli 1
- zabezpieczenie antykorozyjne w zależności
- od potrzeby zgodnie z PN-61/B-06253
- cement portlandzki "250".

Odpowiedź

Uzupełnienie:

- Bloki oporowe z betonu o klasie wytrzymałości na ściskanie C25/30
 - wymiary bloków podano w tabelach na rys PB/S/5
 - klasa ekspozycji betonu XC3
- Załączamy poprawiony rysunek PB/S/5

Zamówienie jest współfinansowane ze środków Funduszu Unii Europejskiej w ramach Programu Operacyjnego „Rybnactwo i Morze” na lata 2014-2020

Pytanie 13:

Rys. PW/ZT/S/12, PW/ZT/S/13 – prosimy o przekazanie szczegółów płyty fundamentowej.

Odpowiedź

Zamawiający dokonuje zmiany na prefabrykowane, z kręgów betonowych wibroprasowanych łączone na uszczelki

-w załączeniu poprawione rys. PW/ZT/S/12, PW/ZT/S/13

Pytanie 14:

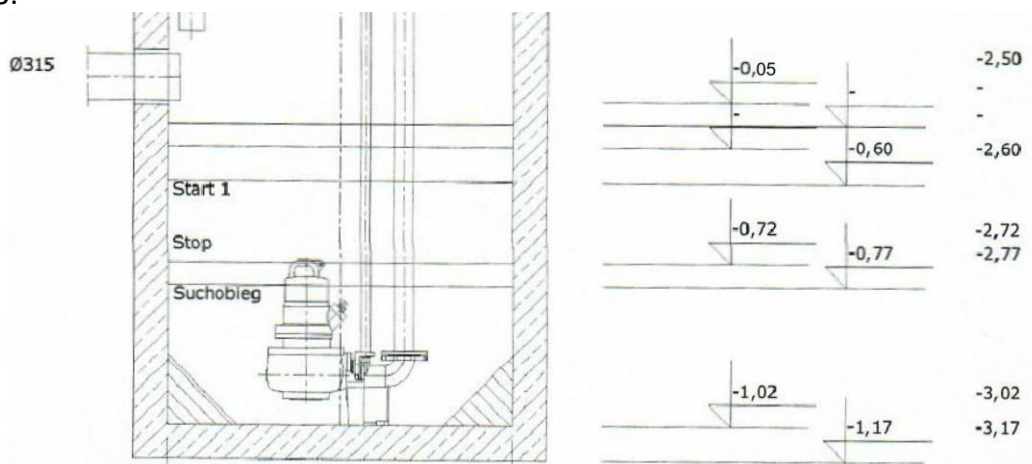
Rys. PW/ZT/S/12, PW/ZT/S/13 – prosimy o określenie wymagań materiałowych dla betonu, tj. klasa wytrzymałości i klasa ekspozycji.

Odpowiedź

Studnie betonowe klasa wytrzymałości na ściskanie C35/40 i klasa ekspozycji betonu XC3:

Pytanie 15:

Rys. PW/ZT/S/14 – prosimy o przekazanie rysunku technicznego (w skali, zwymiarowanego) pokazującego rzeczywiste wymiary przepompowni wraz z rzędnymi. Zwracamy uwagę, że rzędne pokazane na rysunku nie odpowiadają rzędnym wskazanym na profilu – por. Rys. PW/ZT/Z/3.



Odpowiedź

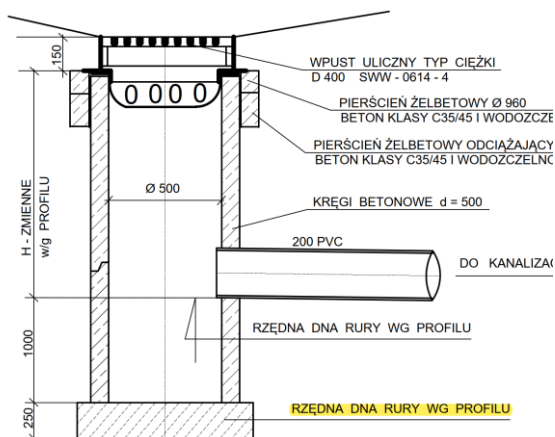
Przesyłamy uzupełniony rysunek o rzędne PW/ZT/Z/3

Opis przepompowni w części opisowej opracowania

Zamówienie jest współfinansowane ze środków Funduszu Unii Europejskiej w ramach Programu Operacyjnego „Rybnactwo i Morze” na lata 2014-2020

Pytanie 16:

Rys. PW/ZT/S/14 – prosimy o przekazanie szczegółów płyty fundamentowej (oraz aktualizację opisu ze stanem faktycznym).

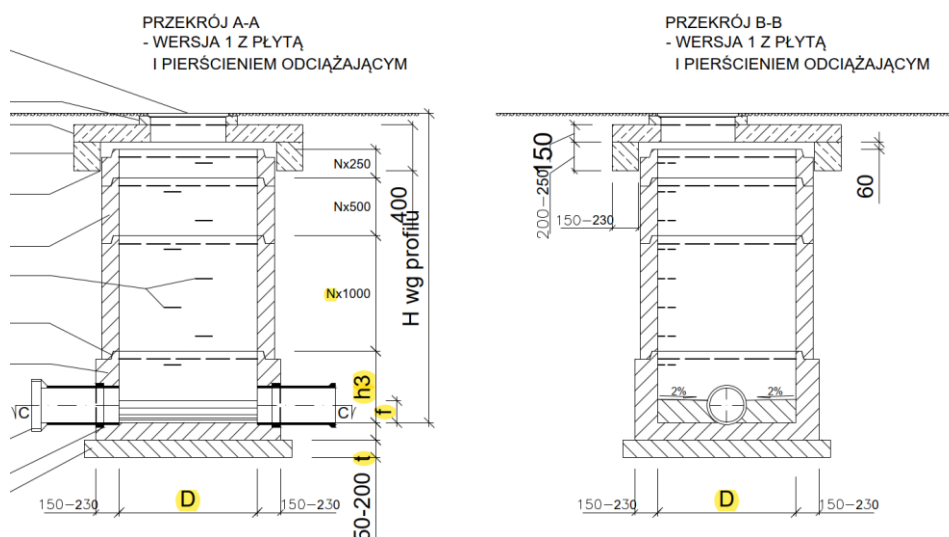


Odpowiedź

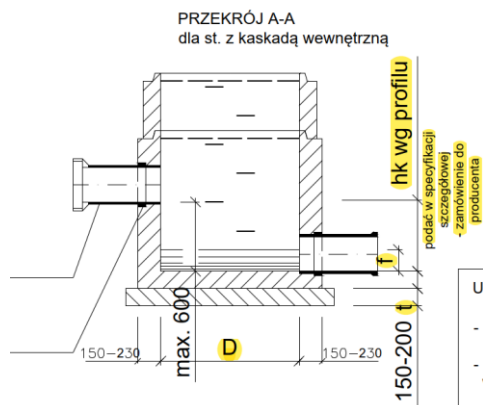
Załączamy poprawiony rysunek ozn. obecnie PW/ZT/S/15.

Pytanie 17:

Rys. PW/ZT/S/16 – prosimy o podanie wymiarów oznaczonych na rysunku symbolami literowymi: D, t, f, h3 oraz modułu N. Ponadto, dla przedziału wymiarów np. 150-230 prosimy o wskazanie, który z wymiarów należy przyjąć do wyceny. Prosimy o określenie jednostki w jakiej podane są wymiary.



Zamówienie jest współfinansowane ze środków Funduszu Unii Europejskiej w ramach Programu Operacyjnego „Rybnictwo i Morze” na lata 2014-2020



Odpowiedź

Załączamy poprawiony rys. PW/ZT/S/16

Pytanie 18:

Rys. PW/ZT/S/18 – zgodnie z informacją zamieszczoną w części opisowej rysunku, prosimy o przekazanie projektu wykonawczego (lub budowlanego) dla zbiornika p.poż. wraz z wyspecyfikowaniem parametrów materiałowych.

Lokalizacja elementów wyposażenia (króćców ssawnych, wentylacji, wlotów, kominów złączowych) przykładowa. Dopasowanie do wysokości terenu elementami nadbudowy DN1000. Standardowy zbiornik oferowany jest jako przejezdny, od naziomu 0,8 m do 2,0 m.

PROSIMY O BARDZO DOKŁADNE SPRAWDZENIE WSZYSTKICH WYMIARÓW, DANYCH MATERIAŁOWYCH ORAZ TYPÓW ZŁĄCZY. RYSUNEK WYKONAWCZY JEST JEDYNYM DOKUMENTEM, NA PODSTAWIE KTÓREGO WYKONANY JEST ELEMENT.



Odpowiedź

Wg. projektu konstrukcyjnego- w branży sanitarnej podano schemat zbiornika

Pytanie 19:

Rys. PW/ZT/S/18 – prosimy o potwierdzenie, że dla analizowanych przypadków pracy zbiornika (pusty, częściowo napełniony, pełny) zachowany został warunek stateczności na wyparcie (wypłynięcie) z uwagi na wysoko położone zwierciadło wody gruntowej.

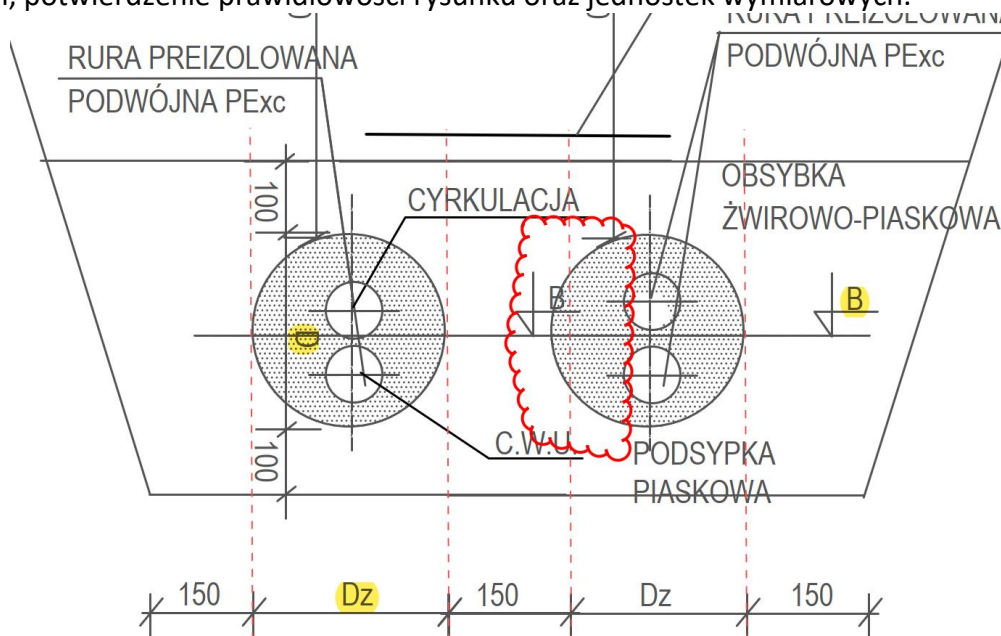
Odpowiedź

Potwierdzamy, że został zachowany warunek stateczności na wyparcie

Zamówienie jest współfinansowane ze środków Funduszu Unii Europejskiej w ramach Programu Operacyjnego „Rybactwo i Morze” na lata 2014-2020

Pytanie 20:

Rys. PW/ZT/S/18 – prosimy o podanie wymiarów i rzędnych oznaczonych symbolami literowymi, potwierdzenie prawidłowości rysunku oraz jednostek wymiarowych.



Odpowiedź

Zamawiający dołącza poprawiony rys. -zmieniony nr PW/ZT/S/18

Pytanie 21:

PW/ZT/S/23 – prosimy o przedstawienie rysunku (-ów) przedstawiających podstawowe wymiary, specyfikację materiałową, schematy podłączenia umożliwiające prawidłową wycenę elementu kolumny serwisowej. Zamieszczone zdjęcie z katalogu (brak wskazania producenta jako wyznacznika standardu) uniemożliwia oszacowanie kosztu tego elementu

Odpowiedź

Załączamy rysunek ozn. obecnie numerem PW/ZT/S/23. Zamieszczone zdjęcie jest jedynie poglądowe. Zamawiający informuje, iż można zastosować rozwiązanie równoważne.

Pytanie 22:

PW/ZT/S/27 – prosimy o zwymiarowanie rysunku wraz z określeniem średnic i parametrów materiałowych.

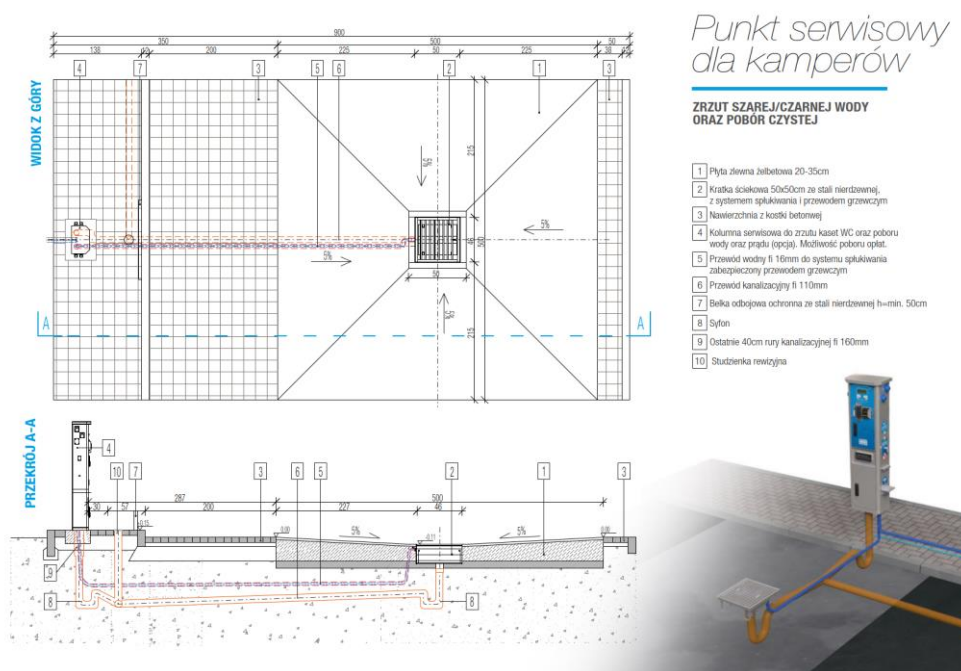
Odpowiedź

Załączamy rysunek ozn. numerem PW/ZT/S/27

Zamówienie jest współfinansowane ze środków Funduszu Unii Europejskiej w ramach Programu Operacyjnego „Rybnactwo i Morze” na lata 2014-2020

Pytanie 23:

PW/ZT/S/24 – prosimy o skorelowanie rzutu i przekroju z projektem branży drogowej. Zamieszczony szkic (wyciąg z ulotki, katalogu – patrz poniżej) nie odpowiada stanowi projektowanemu zgodnie z Tom I.2 Drogi i parkingi.



Odpowiedź

Załączamy poprawiony rysunek obecny nr rys. PW/ZT/S/24

UZUPEŁNIAJĄCE WYJAŚNIENIA DOTYCZĄCE ZAWIADOMIENIA NR 3:

Pytanie nr 37

Prosimy o wyjaśnienie zapisów dotyczących warunku udziału w postępowaniu odnośnie doświadczenia kierownika budowy oraz kierownika robót hydrotechnicznych: (...) w tym doświadczenie w kierowaniu (nadzorowaniu) minimum jedną robotą polegającą na budowie lub przebudowie portu morskiego, rzecznoę, mariny lub przystani jachtowej lub rybackiej. Kierowanie powyższym zadaniem powinno obejmować pełny okres realizacji, tj. od dnia rozpoczęcia do dnia zakończenia zadania (*przy czym funkcja ta była pełniona przez co najmniej połowę okresu wykonywania robót budowlanych objętych odnośną umową o roboty budowlane, a Kierownik robót uczestniczył przy zakończeniu i odbiorze końcowym robót*). Roboty powinny być zakończone najpóźniej w dniu składania ofert. W świetle powyższego – prosimy o wyjaśnienie, przez jaki okres miała być pełniona funkcja kierowania robotami/budową? Powyższe zapisy są niejasne i budzą wątpliwości.

Zamówienie jest współfinansowane ze środków Funduszu Unii Europejskiej w ramach Programu Operacyjnego „Rybactwo i Morze” na lata 2014-2020

Odpowiedź :

Zamawiający postanawia dokonać zmiany treści warunku udziału w postępowaniu, o którym mowa w rozdziale VI pkt. 1 ppkt. 2 lit. b) tiret pierwszy i drugi SWZ, w sposób następujący :

a) dysponują osobami :

- **Kierownik budowy** – osoba posiadająca wykształcenie wyższe, uprawnienia budowlane do pełnienia samodzielnych funkcji technicznych w budownictwie w specjalności konstrukcyjno – budowlanej bez ograniczeń lub inne uprawnienia umożliwiające wykonywanie tych samych czynności, na wykonywanie których w aktualnym stanie prawnym pozwalają uprawnienia budowlane w tych specjalnościach. **Wymagane doświadczenie zawodowe:** co najmniej pięć lat doświadczenia zawodowego (licząc od daty uzyskania uprawnień) na stanowisku kierownika budowy lub inspektora nadzoru przy realizacji obiektów budowlanych, w tym doświadczenie w kierowaniu (nadzorowaniu) minimum jedną robotą polegającą na budowie lub przebudowie portu morskiego, rzeczno, mariny lub przystani jachtowej lub rybackiej. **Funkcja Kierownika budowy powinna być pełniona przez co najmniej połowę okresu wykonywania robót budowlanych objętych umową o zakresie jw. i Kierownik budowy uczestniczył przy zakończeniu i odbiorze końcowym robót. Roboty powinny być zakończone i odebrane przed upływem terminu składania ofert.**

- Kierownik robót hydrotechnicznych – osoba posiadająca wykształcenie wyższe, uprawnienia budowlane do pełnienia samodzielnych funkcji technicznych w budownictwie w specjalności hydrotechnicznej bez ograniczeń lub inne uprawnienia umożliwiające wykonywanie tych samych czynności, na wykonywanie których w aktualnym stanie prawnym pozwalają uprawnienia budowlane w tych specjalnościach. Wymagane doświadczenie zawodowe: co najmniej pięć lat doświadczenia zawodowego (licząc od daty uzyskania uprawnień) na stanowisku kierownika budowy lub kierownika robót hydrotechnicznych lub inspektora nadzoru przy realizacji obiektów w zakresie inżynierii wodnej, w tym doświadczenie w kierowaniu (nadzorowaniu) minimum jedną robotą polegającą na budowie lub przebudowie portu morskiego, rzeczno, mariny lub przystani jachtowej lub rybackiej, **lub nabrzeża. Funkcja Kierownika robót hydrotechnicznych powinna być pełniona przez co najmniej połowę okresu wykonywania robót budowlanych objętych umową o zakresie jw. i Kierownik robót uczestniczył przy zakończeniu i odbiorze końcowym robót. Roboty powinny być zakończone i odebrane przed upływem terminu składania ofert.**

Zamówienie jest współfinansowane ze środków Funduszu Unii Europejskiej w ramach Programu Operacyjnego „Rybactwo i Morze” na lata 2014-2020

Pozostałe wyjaśnienia, które nie zostały uzupełnione w niniejszym zawiadomieniu są w trakcie opracowania. Zamawiający uzupełni wyjaśnienia w najbliższym możliwym terminie.

Jednocześnie Zamawiający przedstawia wyjaśnienia na kolejne wnioski o wyjaśnienie treści SWZ, nie uwzględnione w dotychczasowych zawiadomieniach:

Pytanie 1:

Prosimy o potwierdzenie, że projekt został uzgodniony ze specjalistą ds. zabezpieczeń przeciwpożarowych. Prosimy o przekazanie kopii uzgodnienia.

Odpowiedź:

Pieczętki uzgodnień ze specjalistą od ppoż. są na rzutach parterów oraz zagospodarowaniu terenu.

Pytanie 2:

Prosimy o podanie jakiej klasy pustaki typu silikat należy uwzględnić w ofercie.

Odpowiedź:

Ściany konstrukcyjne kl. 15

Pytanie 3:

Prosimy o podanie parametrów technicznych dla papy do izolacji płyty parteru budynku B1.

Odpowiedź:

Gr. 5,2 mm, na włókninie poliestrowej; tolerancja grubości +/- 0,2 mm; gramatura 140-250 g/m²

Pytanie 4:

Prosimy o potwierdzenie, że w budynku B1 drzwi D1, D2, D4, D5 należy wyposażyć w blachę aluminiową na dole skrzydła.

Odpowiedź:

Potwierdzamy – należy wyposażyć w blachę.

Pytanie 5:

Prosimy o podanie grubości płyty HDF, którymi obustronnie obłożone są skrzydła drzwi budynku B1.

Odpowiedź:

3,2-4,0 mm

Pytanie 6:

Prosimy o potwierdzenie, że ramę B1.BS-1 należy wykonać w klasie korozyjności C3 zgodnie z informacją zawartą w Opisie technicznym.

Odpowiedź:

Należy zwiększyć do klasy C5

Pytanie 7:

Prosimy o informację czy wyposażenie budynków w gaśnice należy uwzględnić w ofercie.

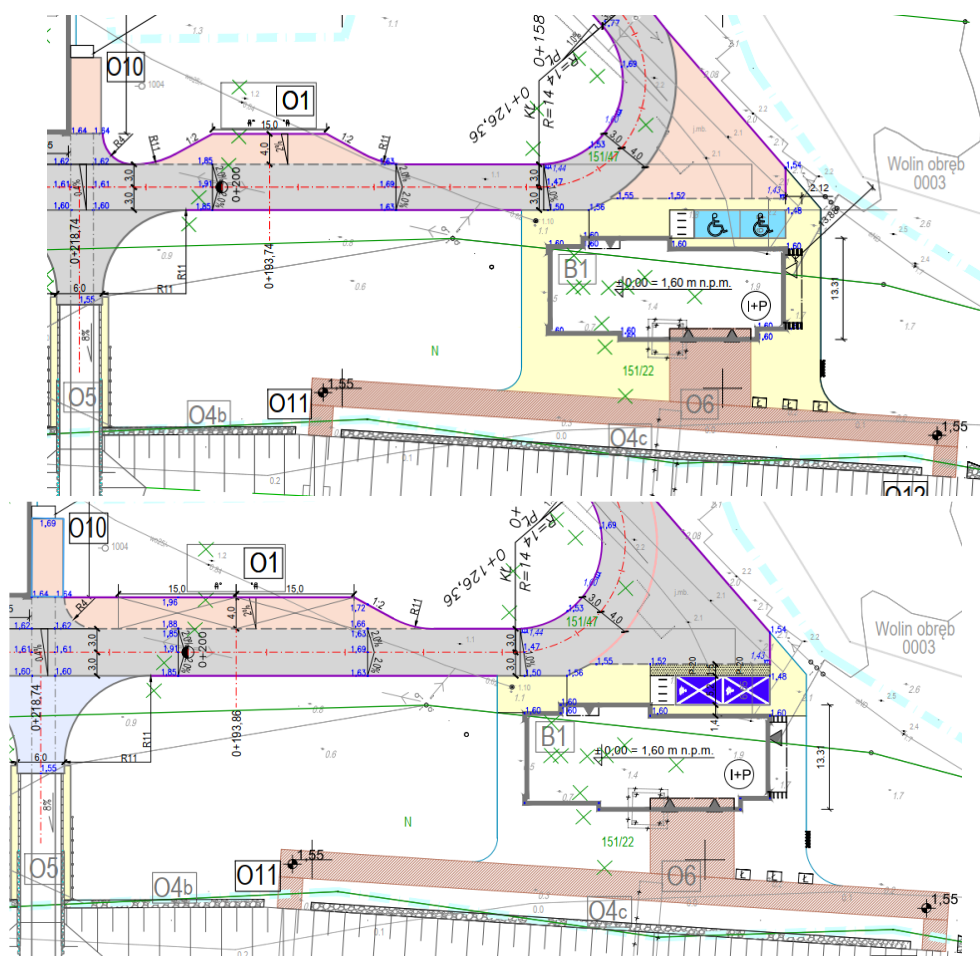
Odpowiedź:

Zamówienie jest współfinansowane ze środków Funduszu Unii Europejskiej w ramach Program Operacyjny „Rybnactwo i Morze” na lata 2014-2020

Należy uwzględnić w ofercie.

Pytanie 8:

Projekt Budowlany / Wykonawczy – branża drogowa: prosimy o informację, według której dokumentacji należy realizować roboty, tj. w części rysunkowej projektu budowlanego – patrz rys. nr PB/DR/1.2 Drogi i parkingi przy budynku B1 zaznaczony jest obszar opisany jako projektowane chodniki z kostki betonowej, który nie został uwzględniony w projekcie wykonawczym na odpowiadającym rysunku.



Odpowiedź:

Należy uwzględnić w ofercie chodniki z kostki betonowej gr. 8 cm

Część elektryczna

Pytanie 9:

Ze złącza ZK/4 zasilane są na schemacie ideowym dwie pompy. Na planie jest wrysowana jedna pompa. Czy pkt. Geod. E87 oznacza drugą pompę, czy też obie pompy są zlokalizowane w jednym ?

Odpowiedź:

Zamówienie jest współfinansowane ze środków Funduszu Unii Europejskiej w ramach Programu Operacyjnego „Rybactwo i Morze” na lata 2014-2020

dwie pompy e87 i e86

Pytanie 10:

W opisie wskazane są wysięgniki do słupów 0,5m; na planie dł. 1m . Jakież mają być rzeczywiście zastosowane?

Odpowiedź:

wysięgniki 1m takie jak na planie

Pytanie 11:

Na planie zaznaczono trzy słupy z wysięgnikiem podwójnym - na schemacie – dwa. Jaka jest prawidłowa ilość słupów i które słupy są z podwójnym wysięgnikiem?

Odpowiedź:

tak jak na planie s05,s06,s07 mają dwa wysięgniki

Pytanie 12:

Na planie oświetlenia brak wskazania miejsca montażu słupków KIBIK nr S19 i S21. Prosimy o uzupełnienie.

Odpowiedź:

tak jak na planie -nie ma słupków s19 i s21 (na schemacie pozostały błędnie)

Pytanie 13:

Postępowanie dotyczy tylko II etapu zadania. Prosimy o potwierdzenie że dotyczy to zasilania i elementów oświetlenia oznaczonych kolorem niebieskim, w tym słupki s3 do s11 – czy też należy wykonać w jakiejś części ich zasilanie, ruraż w nabrzeżu?

Odpowiedź:

tak jak opisano na planie , słupków nie montować ale wykonać rurarz i okablowanie do podłączenia słupków w 2 etapie

Pytanie 14:

Telekomunikacja zewnętrzna – w opisie zastosowano rury 110, na planie rury fi 110, 125 i 40? Jakiego rodzaju i jakie długości rur przewidziane są do wbudowania.?

Odpowiedź:

Długości i rodzaje rur przedstawiono na rysunkach PW/ZT/T/1 oraz PW/ZT/T/2

Pytanie 15:

Dla monitoringu projektuje się dostawienie słupa stalowego 4m. Czy Zamawiający dopuści zastosowanie słupa aluminiowego w typie i kolorze jak słupy oświetleniowe.

Odpowiedź:

Tak, pod warunkiem zachowania równoważności powłoki antykorozyjnej jak dla zaprojektowanego słupa.

Część formalna

Pytanie 16:

Zamówienie jest współfinansowane ze środków Funduszu Unii Europejskiej w ramach Programu Operacyjnego „Rybactwo i Morze” na lata 2014-2020

Prosimy o udostępnienie wszelkich dokumentów związanych w wycinką drzew.

Odpowiedź:

Posiadana inwentaryzacja drzewostanu została załączona do projektu budowlanego TOM II.3.6

Pytanie 17:

Prosimy o pilne udostępnienie dokumentów formalnych, decyzji i pozwoleń będących podstawą realizacji zadania wymienionych w pkt 1.1. Opisu przedmiotu zamówienia lub wskazanie ich lokalizacji na platformie.

Odpowiedź:

Dokumenty znajdują się w pliku: zal14WOLIN PB cz2.zip, folder: CZĘŚĆ IIb - PROJEKT ARCHITEKTONICZNO BUD, podfolder: TOM II.3 - POZOSTAŁE OPRACOWANIA.

Zamawiający postanawia zgodnie z art. 271 ust. 1 i 2 oraz art. 286 ust. 1 ustawy z dnia 11 września 2019 r. Prawo zamówień publicznych (t.j. Dz. U. z 2021r poz. 1129 ze zm.) dokonać zmiany treści SWZ i ogłoszenia.

1. W rozdziale X pkt. 2 otrzymuje brzmienie :

2. Wadium musi obejmować pełen okres związania ofertą tj. **do dnia 20.11.2021 r.**

2. W rozdziale XII pkt. 1 i 2 oraz pkt. 7 otrzymują brzmienie :

1. Ofertę należy złożyć w terminie **do dnia 22.10.2021 r. do godz. 11:00.**
Sposób składania ofert: za pośrednictwem Platformy Zakupowej pod adresem : <https://platformazakupowa.pl>, wg zasad określonych w rozdziale II niniejszej SWZ.
2. Otwarcie ofert nastąpi **w dniu 22.10.2021 r. o godz. 11:30** poprzez odszyfrowanie ofert wczytanych Platformy Zakupowej pod adresem : <https://platformazakupowa.pl>
7. Wykonawca pozostaje związany ofertą do dnia **20.11.2021 r.** Bieg terminu związania ofertą rozpoczyna się wraz z upływem terminu składania ofert.

Z poważaniem

Prezes Zarządu
Jarosław Paweł Tarnowski