

**OPIS RODZAJU, ZAKRESU I SPOSOBU WYKONANIA ROBÓT:**

**Przebudowa nawierzchni chodnika na terenie Samorządowej Szkoły Podstawowej nr 3 we Wrześni**

Nazwa obiektu	<b>Przebudowa nawierzchni na terenie Samorządowej Szkoły Podstawowej nr 3 we Wrześni</b>
Adres obiektu	<b>Gmina WRZEŚNIA, nr ewid. dz. 642/2 obręb 0500, Września</b>
Inwestor	<b>Gmina Września Ul. Ratuszowa 1 62-300 Września</b>
Data opracowania	<b>Wrzesień 2021r.</b>
Pieczątko i podpis	<b>Egzemplarz nr 1</b>

**Spis zawartości:**

- 1.Opis techniczny
- 2.Plan sytuacyjny

## **OPIS TECHNICZNY**

### **1. Inwestor**

Gmina Września

ul. Ratuszowa 1, 62-300 Września

### **2. Przedmiot inwestycji.**

Przedmiotem inwestycji jest: **przebudowa istniejącej nawierzchni z płyt chodnikowych betonowych na terenie działki nr 642/2 we Wrześni**

### **3. Stan istniejący**

Działka nr 642/2 jest działką zabudowaną. Graniczy z ul. Wojska Polskiego, zlokalizowana jest na nie Szkoła Podstawowa nr 3 wraz z infrastrukturą sportową. Działka jest ogrodzona, z ograniczeniem dostępu.

Nowa inwestycja ma na celu poprawę stanu technicznego, zwiększenie bezpieczeństwa oraz poprawę estetyki istniejącej infrastruktury. Istniejące utwardzenie zapewnia przejście przez teren zielony który to teren docelowo zagospodarowany zostanie w związku z budową ścieżki edukacyjnej.

W miejscu planowanej inwestycji występuje obecnie nawierzchnia z płyt chodnikowych betonowych 30x30cm.

Działki nie podlegają ochronie Konserwatora Zabytków oraz nie znajduje się w zasięgu wpływów eksploatacji górniczej.

### **4. Stan projektowany**

Projektuje się wykonanie chodnika jako całkowicie nowego o szerokości około 2,50m. Nowy odcinek będzie łączył dwie nitki istniejącego utwardzenia.

Zadanie ma polegać na:

- rozebranie istniejącego utwardzenia z płyt betonowych 30x30 cm wraz z obrzeżami

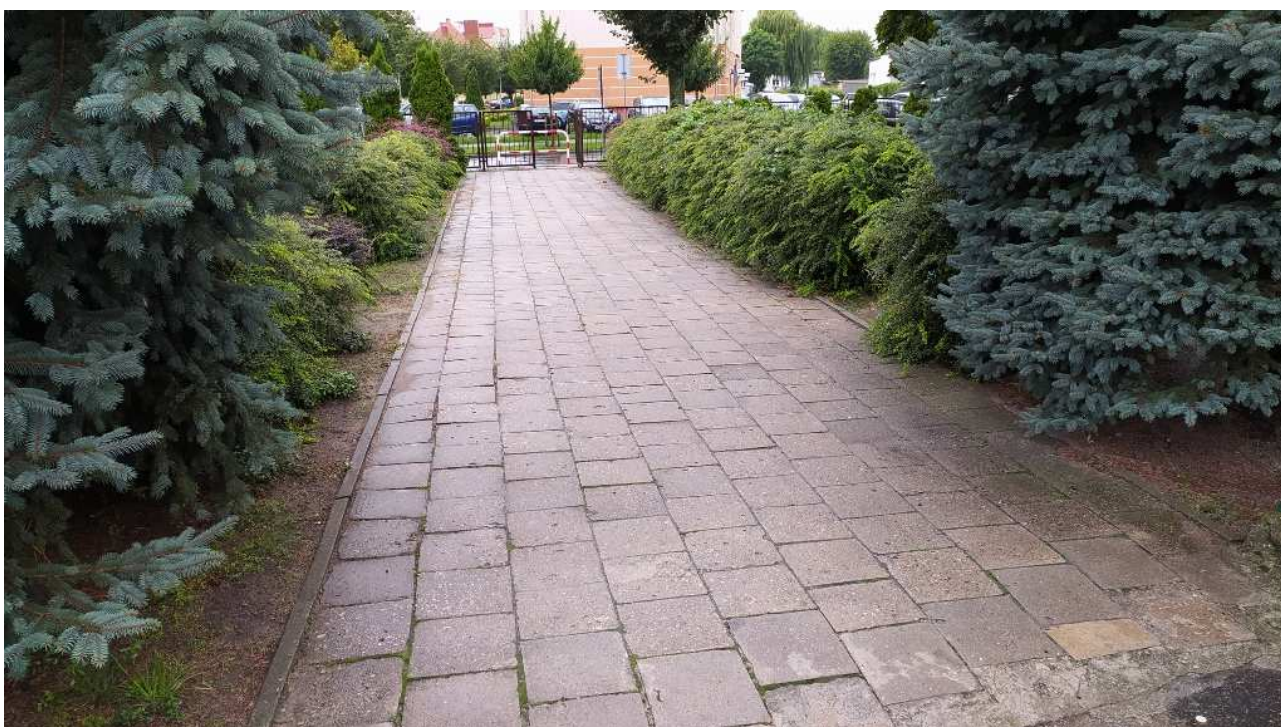
*Przebudowa nawierzchni na terenie Samorządowej Szkoły Podstawowej nr 3 we Wrześni*

i podbudową,

- wywiezienie gruzu oraz gruntu z rozbiórek,
- wykonaniu korytowania (pogłębienie) pod nową nawierzchnię chodnika wraz z profilowaniem i zagęszczeniem,
- wykonanie warstwy odsączającej z piasku o grubości po zagęszczeniu około 10 cm,
- wykonaniu nowej konstrukcji - podbudowy z gruntu stabilizowanego cementem  $R_m = 2,5$  MPa o grubości po zagęszczeniu 15cm,
- ułożeniu kostki brukowej prostokątnej gr. 6 cm szarej, na podsypce cementowo – pisakowej gr. 3 cm –
- wbudowaniu oporników 8x30cm na ławie betonowej z betonu C 12/15,

Odprowadzenie wody z nawierzchni chodnika należy przeprowadzić za pomocą odpowiednich spadków w kierunku nawierzchni gruntowej/trawiastej.

Chodniki istniejący



**UWAGA: Prace prowadzone będą razem z inwestycją polegającej na budowie ścieżki edukacyjnej, także realizacja jak i ostateczne usytuowanie chodnika uzależnione będzie od planowanej ścieżki.**

**Prace rekomenduje się wykonać po zakończeniu prac sprzętem ciężkim (dla**

**inwestycji ścieżki), aby nie uszkodzić przebudowanego utwardzenia.**

## **5. Zabezpieczenie robót.**

1. Wykonawca zobowiązany jest do oznakowania robót,
2. Wykonawca musi posiadać uprawnienia budowlane o wymaganej specjalności, zgodnie z wymogami Prawa Budowlanego. Przed przystąpieniem do wykonywania robót należy uzyskać zezwolenie na prowadzenie robót w pasie drogowym od Zarządcy drogi.
3. Prace należy prowadzić zgodnie z przepisami BHP.
4. Przed przystąpieniem do robót ziemnych należy zapoznać się z projektem technicznym oraz trasami sieci i lokalizacją urządzeń podziemnych. Należy oznakować je na terenie prowadzonych robót oraz określić ich bezpieczną odległość od wykopu. Przy braku informacji co do uzbrojenia terenu, wykopy o głębokości głębszej niż 0,4m prowadzić ręcznie. Wykopy w miejscach dostępnych dla osób postronnych należy zabezpieczyć i oznakować.