

Bydgoszcz, dnia 23 12.2019 r.

Dotyczy: Postępowania o udzielenie zamówienia publicznego pn: Przebudowa torowiska tramwajowego w ciągu ulicy Toruńskiej w Bydgoszczy w systemie zaprojektuj i wybuduj – nr sprawy 038/2019

Treść odpowiedzi na wnioski o wyjaśnienie Wykonawców wraz ze **zmianą nr 4** zamieszczone na platformie zakupowej www.platformazakupowa.pl w miejscu udostępnienia SIWZ w dniu 23 12.2019 r.

W toku postępowania Wykonawcy zwrócili się do Zamawiającego o wyjaśnienie treści SIWZ, zgodnie z art. 38 ust. 1, ust. 2 UPZP o następującej treści, a Zamawiający udziela następujących odpowiedzi:

Zestaw XVIII

1. Prosimy o przekazanie aktualnych warunków technicznych zabezpieczenia i przebudowy sieci ciepłowniczej gdyż załączone warunki techniczne nr EE/MW/385/1602/2017 z dnia 21 marca 2017 r. są nie aktualne – „Okres ważności warunków wygasa po dwóch latach od daty ich wydania” – Dział **II. Wymagania Ogólne**, pkt. 7, str. 2/2, Warunki Techniczne wydane przez KPEC.

ODPOWIEDŹ: Zamawiający wyjaśnia, że z uwagi na to, że zadanie będzie realizowane w trybie zaprojektuj i wybuduj aktualizacja warunków technicznych będzie należała do obowiązków Wykonawcy. Warunki wykonania dokumentacji projektowej określono w OPZ (w szczególności pkt. 2.2), Wzorzec Umowy (w §10).

2. OPZ, pkt 1.5.8.2. Sieci wod-kan, gazowe i ciepłne.

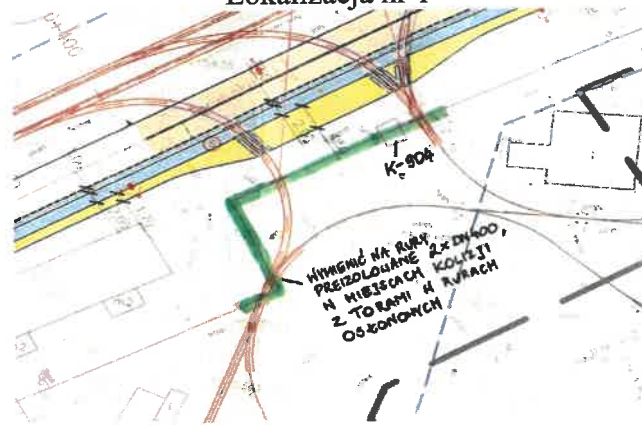
Prosimy o szczegółowe wskazanie oraz opisanie w jakim zakresie należy przebudować sieć ciepłociągową. Czy zgodnie z OPZ jedynie „pod projektowanym układem torowym...” czyli w lokalizacji nr 1 oraz lokalizacji nr 2.

ODPOWIEDŹ: Zamawiający wyjaśnia, że sieć ciepłowniczą należy przebudować zgodnie OPZ, PFU i załącznikami do tych opracowań, w tym koncepcją projektową. Szczegóły związane z zaprojektowaniem i wykonaniem tych prac wskazano w szczególności w pkt. 2.14 koncepcji i na planie sytuacyjnym. Zamawiający wyjaśnia ponadto, że z uwagi na to, że zadanie będzie realizowane w trybie zaprojektuj i wybuduj aktualizacja warunków technicznych będzie należała do obowiązków Wykonawcy. Warunki wykonania dokumentacji projektowej określono w OPZ (w szczególności pkt. 2.2), Wzorzec Umowy (w §10).

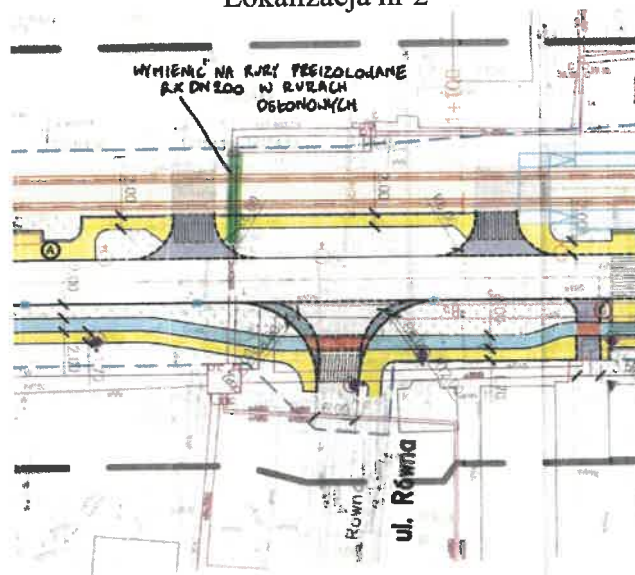
3. OPZ, pkt 1.5.8.2. Sieci wod-kan, gazowe i ciepłne.

Prosimy o szczegółowe wskazanie oraz opisanie w jakim zakresie należy przebudować sieć ciepłociągową. Czy zgodnie z nieaktualnymi warunkami technicznymi zabezpieczenia i przebudowy sieci ciepłowniczej nr EE/MW/385/1602/2017 z dnia 21 marca 2017 r. w lokalizacjach nr 1, nr 2, nr 3 na całych długościach wskazanych na planach sytuacyjnych (zaznaczenie kolorem zielonym).

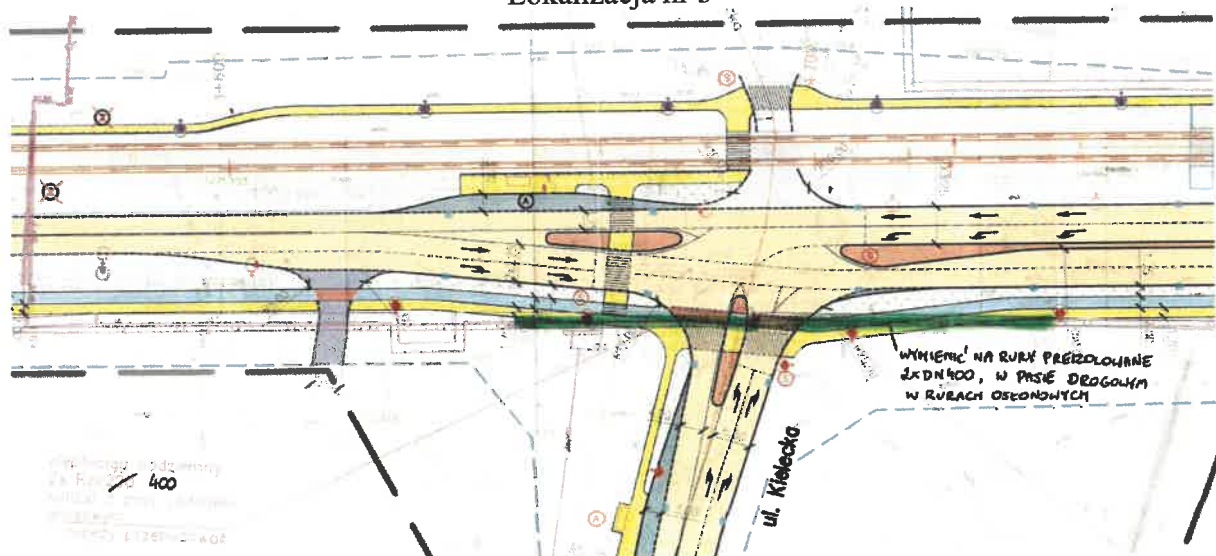
Lokalizacja nr 1



Lokalizacja nr 2



Lokalizacja nr 3



ODPOWIEDŹ: Zamawiający wyjaśnia, że sieć ciepłowniczą należy przebudować zgodnie OPZ, PFU i załącznikami do tych opracowań, w tym koncepcją projektową. Szczegóły związane z zaprojektowaniem i wykonaniem tych prac wskazano w szczególności w pkt. 2.14 koncepcji i na planie sytuacyjnym. Zamawiający wyjaśnia ponadto, że z uwagi na to, że zadanie będzie realizowane w trybie zaprojektuj i wybuduj aktualizacja warunków technicznych będzie należała

do obowiązków Wykonawcy. Warunki wykonania dokumentacji projektowej określono w OPZ (w szczególności pkt. 2.2), Wzorce Umowy (w §10).

Zestaw XIX

1. Proszę o wyjaśnienie sprzecznych informacji. W PFU1 oraz opisie koncepcji jest zapis: Konstrukcja torowiska wydzielonego - nawierzchnia z szyn 60R2. Na rysunku 4.7.1 Przekroje normalne torowisko klasyczne jest szyna 49E1. Jaki rodzaj szyn należy przyjąć do oferty.

ODPOWIEDŹ: Zamawiający dopuszcza zastosowanie szyn 49E1 na szlaku na odcinkach prostych i łukach powyżej 150 m. Szynę 60R2 należy zastosować na łukach o mniejszych lub równych promieniach na obszarze przystanków tramwajowy, w węzłach rozjazdowym na przejazdach i przejściach oraz w pozostałych przypadkach wskazanych przez inspektora nadzoru na etapie przygotowania dokumentacji projektowej.

2. Proszę o informację czy należy przewidzieć budowę kanalizacji teletechnicznej w ulicy Kieleckiej do Podstacji P9?

ODPOWIEDŹ: Zgodnie z zapisami zawartymi w Programie Funkcjonalno-Użytkowym → Zadanie nr 1; Zamawiający wymaga zaprojektowania i wykonania linii światłowodowej (96J) dla celów zdalnego sterowania pomiędzy Stacją Trakcyjną P2 ul. Toruńska 180a a Stacją Trakcyjną P9 ul. Kielecka 5. Dla połączenia stacji obu stacji linią światłowodową konieczne jest wykonanie kanalizacji teletechnicznej także w ulicy Kieleckiej. (Załączniki do PFU1 i PFU2 → Załącznik 3 Koncepcja → 04_RYSUNKI → 4.11_Tele_Schemat_blokowy.pdf)

Zestaw XX

1. Prosimy o odpowiedź czy Wykonawca powinien przyjąć do wyceny dł. torowiska 9400 mpt wskazaną w OPZ (str. 10) czy też długość torowiska wynikającą z załączników do PFU1 i PFU2 (Załącznik nr 3 Koncepcja -> 04_RYSUNKI). Prosimy o udzielenie odpowiedzi na powyższe pytanie gdyż różnica w długości torowiska wynosi ok. 10 %.

ODPOWIEDŹ: Zamawiający informuje, że dokładna długość torowiska do przebudowy będzie znana po wykonaniu projektu wykonawczego i dokładnym określeniu wszystkich parametrów torowiska m.in. promieni łuków, kształtu pętli, rozjazdów itp. W pkt. 1.2 PFU1 określono szacunkową długość torowiska bez uwzględnienia długości torowiska w węzłach rozjazdowych. Z szacunkowych pomiarów uwzględniających wszystkie elementy torowiska wynika, że łączna długość torowiska przeznaczonego do przebudowy wynosi około 8800 m toru pojedynczego. Szczegółowy zakres torowiska do przebudowy podano na planach sytuacyjnych. Zamawiający zamieszcza w celu dokonania samodzielnych pomiarów zakresu prac przez Wykonawców wersję edytowalną koncepcji projektowej.

Zestaw XXI

1. Zamawiający informuje par 19 pkt II Warunki płatności ust 5 iż:

„Suma faktur częściowych do momentu odbioru końcowego robót **nie może przekroczyć 90%** wartości brutto umowy (wraz ze wszystkimi aneksami) . Faktura na **pozostałe 10%** dla zadania może być wystawiona dopiero po dokonaniu i podpisaniu protokołu odbioru końcowego robót i uzyskaniu wymaganego prawem pozwoleniem na użytkowanie (o ile będzie wymagane).”

Jednocześnie w pkt I w tym samym paragrafie wskazane są poziomy fakturowania w zależności od zaawansowania robót na każdym etapie realizacji zamówienia

Np. dla Etapu T-IIB „- Wykonawca będzie uprawniony do otrzymania płatności 4 % (skumulowane 31,90% z 31,90%) wartości wynagrodzenia po protokolarnym odbiorze końcowym 100% zaawansowania robót **budowlanych dla etapu T-IIb** - po odbiorze końcowym i uzyskaniu wymaganego prawem pozwoleniem na użytkowanie (o ile będzie wymagane). Wykonawca będzie uprawniony do płatności po 30 dniach od dnia złożenia faktury wraz z załącznikami.

Zwracamy się do Inwestora z prośbą o wyjaśnienie czy:

- czy 10% o którym mowa w par 19 pkt I ust 5 będzie wypłacone dopiero po zakończeniu CAŁEGO ZADANIA czy po wykonaniu poszczególnych Etapów rozumianych jako zadania?

- prosimy o potwierdzenie że wykonawca dobrze interpretuje zapisy umowne gdzie płatności następują wg poniższego podziału do 90% zaawansowania prac w danym etapie , a odpowiadające ostatnie płatności z każdego etapu (1% z etapu II A, 4% z IIB i 5% z IIC) będą zapłacone po oddaniu poszczególnych etapów do użytkowania po odbiorze końcowym danego etapu a nie całego zadania.

Etap II

A	10,75%		
		3,75%	35% robót
		3,00% po ukończeniu	60% robót
		3,00% po ukończeniu	90% robót
		1,00% po ukończeniu	100% robót

Etap II

B	31,90%		
		7,90% po ukończeniu	25% robót
		8,00% po ukończeniu	50% robót
		6,00% po ukończeniu	70% robót
		6,00% po ukończeniu	90% robót
		4,00% po ukończeniu	100% robót

Etap II

C	53,35%		
		8,35% po ukończeniu	15% robót
		8,00% po ukończeniu	30% robót
		10,00% po ukończeniu	50% robót
		8,00% po ukończeniu	65% robót
		8,00% po ukończeniu	80% robót
		6,00% po ukończeniu	90% robót
		5,00% po ukończeniu	100% robót

ODPOWIEDŹ: Zamawiający informuje, że wszystkie informacje odnośnie płatności zostały określone z projekcie umowy w paragrafie 19. Ponadto zgodnie z zapisami paragrafu suma faktur częściowych do momentu odbioru końcowego robót **nie może przekroczyć 90%** wartości brutto umowy (wraz ze wszystkimi aneksami) . Faktura na **pozostałe 10%** dla zadania może być wystawiona dopiero po dokonaniu i podpisaniu protokołu odbioru końcowego robót i uzyskaniu wymaganego prawem pozwoleniem na użytkowanie (o ile będzie wymagane).”

Zestaw XXII

Dotyczy: pkt. 5 ppkt. a) oraz b) Formularza oferty, Tajemnica przedsiębiorstwa

Prosimy o dostosowanie pkt. 5 ppkt. a) oraz b) Formularza oferty do zapisów pkt. 16.14. SIWZ

ODPOWIEDŹ : Zamawiający dostarcza nowy wzór formularza ofertowego.

Zestaw XXIII

1. Prosimy o doprecyzowanie czy zakres przebudowy kabli trakcyjnych obejmuje ich wymianę na odcinku Podstacja – punkt zasilający/ punkt powrotny , czyli na całym odcinku, czy też jedynie w zakresie zmiany lokalizacji słupów trakcyjnych?

ODPOWIEDŹ: Wykonawca w ramach zadania zobowiązany jest do zaprojektowania i wykonania wymiany trakcyjnych kabli zasilających i powrotnych w całym zakresie tzn. w relacji Podstacje – nowo wybudowane punkty zasilające: Podstacje – nowo wybudowane punkty powrotne.

2. W pkt OPZ 1.5.7. Telekomunikacja znajduje się zapis: „wszystkie przystanki tramwajowe od ronda Toruńskiego, do przystanku „Pętla Stomil” zostaną wyposażone w dwustronne tablice dynamicznej informacji pasażerskiej (łącznie 14 tablic, z czego 12 nowo budowanych), zostaną

także zamontowane na przystankach kamery obrotowe oraz na skrzyżowaniach kamery z funkcją odczytu tablic rejestracyjnych” prosimy o potwierdzenie iż na wszystkich przystankach tramwajowych od ronda Toruńskiego do przystanku „Pętla Stomil” należy zabudować tablice dynamicznej informacji pasażerskiej oraz kamery obrotowe.

ODPOWIEDŹ: Zamawiający wyjaśnia, że zakres prac należy wykonać zgodnie z pkt. 1.5.8 PFU. Wykonawca zobowiązany będzie do wykonania kanalizacji, sieci światłowodową i zasilania pozwalającego na montaż elementów systemu dynamicznej informacji pasażerskiej (w tym tablic DIP) dla przystanków od ronda Toruńskiego, do przystanku „Pętla Stomil” (łącznie 14 dwustronnych tablic, z czego 12 do zamontowania w ramach odrębnego zadania). W ramach zadania Wykonawca zaprojektuje tablice informacji pasażerskiej. Nie przewiduje się jednak ich realizacji (oprócz przestawienia tablic przy Rondzie Toruńskim).

Zestaw XXIV

1. Prosimy o załączenie wykazu wszystkich działek niezbędnego do realizacji robót budowlanych objętych zamówieniem.

ODPOWIEDŹ: Zamawiający wyjaśnia, że wykaz nieruchomości zawarty jest w załącznikach do PFU, w szczególności w koncepcji wielobranżowej (pkt. 2.16).

2. Prosimy o potwierdzenie, że na działki niezbędne do realizacji robót budowlanych objętych przedmiotem zamówienia wydadzą Państwo stosowne Oświadczenie o prawie do dysponowania na cele budowlane.

ODPOWIEDŹ: Zamawiający wyjaśnia, że realizację zadania przewiduje się przygotować w trybie ustawy z dnia 10 kwietnia 2003 r. o szczególnych zasadach przygotowania i realizacji inwestycji w zakresie dróg publicznych (Dz. U. z 2015 r., poz. 2031 ze zm.). Zgodnie z powyższym uregulowaniem prawnym, od inwestora przedsięwzięcia drogowego (zarządcy drogi) nie wymaga się, aby na etapie występowania o wydanie decyzji o zezwoleniu na realizację inwestycji drogowej (tzw. decyzji ZRID) posiadał tytuł prawny do dysponowania nieruchomościami na cele budowlane. Dotyczy to zarówno nieruchomości, znajdujących się w liniach rozgraniczających pas drogowy jak i zlokalizowanych poza nimi, a niezbędnych do czasowego zajęcia w związku z planowanymi robotami.

3. Prosimy o wskazanie zawartości dokumentacji dla systemu zdalnego sterowania podstacjami – opisanego w pkt. 1.5.4. PF U 2.

ODPOWIEDŹ: Wymagania Zamawiającego odnośnie systemu zdalnego sterowania zostały określone w „Koncepcji wielobranżowej Załącznik nr 5.4 ‘System zdalnego sterowania podstacjami i siecią trakcyjną’” (Załączniki do PFU1 i PFU2 → Załącznik 3 Koncepcja → 05_ZALACZNIKI → ZAL_05.4). Stworzenie jednolitej dla wszystkich stacji dokumentacji dla systemu sterowania będzie zadaniem Wykonawcy.

4. Prosimy o udostępnienie wszelkich dokumentacji archiwalnych w zakresie podstacji trakcyjnych, w których oczekiwana jest ingerencja w związku z montażem urządzeń i instalacji centralnego systemu sterowania i urządzeniami sieci trakcyjnej tramwajowej.

ODPOWIEDŹ: Wszystkie dokumentacje zostaną udostępnione wybranemu Wykonawcy na etapie projektowania systemu sterowania podstacjami. Dla poprawnego oszacowania kosztów przystosowania stacji trakcyjnych do centralnego systemu sterowania, Zamawiający poniżej podaje informacje o aktualnym wyposażeniu stacji:

Podstacja nr 1.7.9- sterowanie „tradycyjne” z wykorzystaniem kabla sterowniczego wielożyłowego. Brak sterowników polowych pracujących w magistrali CAN_BUS.

Podstacja nr 2 – brak sterowania (całodobowa obsada personelu obsługi). RPS wyposażona w sterowniki CZAT 660; rozdzielnia SN nie jest wyposażona w sterowniki polowe przystosowane do pracy w magistrali CAN-BUS

Podstacja nr 3 – stacja wyposażona w sterowniki CZAT 3000plus i MUZ oraz w terminal; sterowana zdalnie za pomocą urządzenia typu ZTT wykorzystującego łącza telefoniczne.

Podstacja nr 4,6,8 – sterowane za pomocą przekaźnika programowanego typu WAGO. Transmisja danych za pomocą linii światłowodowej oraz drogą radiową. Brak sterowników polowych pracujących w magistrali CAN-BUS.

Podstacja nr 5- obecnie w modernizacji. Brak sterowania (całodobowa obsługa dyspozytora), sterowniki SESTO i MUZ.

Podstacja 10- sterowniki firmy SESTO- pełne sterowanie. Transmisja częściowo linią światłowodową oraz radiową.

Wszystkie stacje trakcyjne (oprócz P7 Zajezdnia Tramwajowa) są objęte systemem obszarowego pomiaru mocy i energii trakcyjnej – „System Racjonalnego Zarządzania Gospodarką Mediów Energetycznych ‘ERCO.Net’” Zamawiający wymaga zachowania tego systemu.

Podstacje nr 6 i 8 wyposażone w monitoring wizyjny i system alarmowy – Zamawiający wymaga zachowania tych funkcji.

Podstacja nr 7 (Zajezdnia Tramwajowa) obecnie sterowana jest poprzez kabel sterowniczy z Podstacji nr 2. Wyposażenie rozdzielnic stacji w sterowniki polowe nie jest w zakresie tego zadania. Zamawiający wymaga zachowania obecnego systemu sterowania podstacją nr 7.

5. W kontekście odpowiedzi dla zestawu IV pyt.9 prosimy o informacje:

a. Jaki jest oczekiwany przez Państwa zakres projektu i robót wynikających z załączonego opracowania dla centralnego systemu sterowania i urządzeniami sieci trakcyjnej tramwajowej. Prosimy o wskazanie wszelkich podstacji w które konieczna będzie ingerencja związana z wdrożeniem systemu oraz zakresu niezbędnych robót budowlanych (wymagania w tym zakresie są niejasne),

ODPOWIEDŹ: Zamawiający oczekuje wykonania kompletnego systemu sterowania podstacjami wraz z Dyspozytornią Centralnego System Zdalnego Sterowania (DCSZS). W tym roboty związane z dostosowaniem przyłączanych stacji (oprócz P7 Zajezdnia Tramwajowa), roboty budowlane związane z dostosowaniem pomieszczeń podstacji P2 przy ul. Toruńskiej oraz wyposażenia Dyspozytorni w niezbędny sprzęt i oprogramowanie.

b. Prosimy o potwierdzenie, czy nowy system zdalnego sterowania ma być kompatybilny (lub tożsamy) z obecnie używanym na Państwa infrastrukturze?

ODPOWIEDŹ: Zamawiający oczekuje wykonania jednolitego dla wszystkich stacji trakcyjnych systemu w Centralnej Dyspozytorni. Obecnie w użyciu jest system NMG (3 stacje), SESTO (1 stacja), ZTT (1 stacja), kabel sterowniczy (3 stacje) i bez sterowania (obsługowe; 2 stacje) Zamawiający dopuszcza możliwość zmiany systemu sterowania pod warunkiem wykonania implementacji dotychczas wykorzystywanych przez Zamawiającego funkcjonalności tj.: obszarowego pomiaru mocy i energii trakcyjnej (ERCO.Net) we wszystkich podstacjach należących do ZDMiKP oraz monitoringu wizyjnego i systemu alarmowego w podstacjach w których on istnieje.

c. Czy sterowanie podstacjami może odbywać się innymi sposobami niż linie światłowodowe (np. GSM) w sytuacjach, w których nie będzie możliwości wykonania instalacji światłowodowej.

ODPOWIEDŹ: Zgodnie z Opisem technicznym (Załączniki do PFU1 i PFU2 →Załącznik 3 Koncepcja→ 05_ZALACZNIKI→ZAL_05.4 p.2) docelowo podstawowym kanałem komunikacji pomiędzy podstacjami a Centralną Dyspozytornią ma być stosowanie sieci światłowodowej. Jako łączność rezerwową należy wykorzystać przesył danych w technologii LTE

d. Na jakim zakresie przewidzieć należy wykonanie instalacji światłowodowej (czy tylko w obrębie obszaru inwestycji torowo/drogowej)?

ODPOWIEDŹ: Wykonanie instalacji telekomunikacyjnych dla potrzeb zdalnego sterowania należy przewidzieć również poza obszarem planowanej inwestycji torowej i drogowej.

6. Prosimy o wskazanie zawartości dokumentacji dla systemu zdalnego sterowania podstacjami – opisanego w pkt. 1.5.4. PF U 2.

ODPOWIEDŹ: Odpowiedzi udzielono w pkt 3.

7. Prosimy o określenie głównych parametrów funkcjonalno użytkowych systemu zdalnego sterowania podstacjami – czy Zamawiający dopuści inne rozwiązania, alternatywne dla założonych zapewniające oczekiwaną funkcjonalność po ich przedstawieniu na etapie realizacji dokumentacji?

ODPOWIEDŹ: Oczekiwania Zamawiającego w tym zakresie określone są w koncepcji „System zdalnego sterowania podstacjami i siecią trakcyjną” (Załączniki do PFU1 i PFU2 → Załącznik 3 Koncepcja → 05_ZALACZNIKI → ZAL_05.4).

Zamawiający dopuszcza możliwość zmiany systemu sterowania pod warunkiem wykonania implementacji dotychczas wykorzystywanych przez Zamawiającego funkcjonalności tj.: obszarowego pomiaru mocy i energii trakcyjnej (ERCO.Net) we wszystkich podstacjach należących do ZDMiKP oraz monitoringu wizyjnego i systemu alarmowego w podstacjach w których on istnieje.

8. Prosimy o określenie głównych parametrów funkcjonalno użytkowych wyposażenia dwóch stanowisk do podglądu systemu zdalnego sterowania zlokalizowanych w budynku ZDMiKP ul. Toruńska 174a.

ODPOWIEDŹ: Każde ze stanowisk wyposażone w komputer i monitor (o parametrach nie gorszych niż wymagane dla stanowisk dyspozytorskich (opisane w: Załączniki do PFU1 i PFU2 → Załącznik 3,

koncepcja → 05_ZALACZNIKI → ZAL_05.5 → ZAL_05.5.2_PFU_DYSPOZYTORNIA_P2) oraz drukarkę laserową kolorową. Zainstalowane oprogramowanie dyspozytorskie ograniczone. Zakres dostępu do funkcji dyspozytorskich zostanie ustalony na etapie projektowania systemu. Na jednym z komputerów implementacja oprogramowania „systemu racjonalnego zarządzania gospodarką mediów energetycznych” ERCO.Net

9. Czy w zakresie przebudowy podstacji P9 określonej w koncepcji 05.6.1 poza wymienionymi robotami nie są planowane inne roboty związane ze zmianami konstrukcyjnymi budynku oraz robotami ogólnobudowlanymi (np. zmiany lokalizacji ścian, ocieplenie, malowanie). Jeśli planowane są inne roboty prosimy o ich wyszczegółowienie wraz z określeniem minimalnych wymagań Zamawiającego.

ODPOWIEDŹ: Zgodnie z zapisami zawartymi w: Załączniki do PFU1 i PFU2 → Załącznik 3 Koncepcja → 05_ZALACZNIKI → ZAL_05.6.1_KONCEPCJA_PODSTACJA_P9; Zamawiający wymaga generalnego remontu podstacji. W wycenie należy również uwzględnić wykonanie izolacji powłokowej ścian fundamentowych i drenaż obwodowy budynku.

10. Prosimy o potwierdzenie, że w zakresie kabli trakcyjnych planowana jest jedynie ich przebudowa ze względu na kolizje istniejących punktów zasilających i powrotnych z nowych zagospodarowaniem terenu (a nie wprowadzenie zmian w układzie zasilania wynikającym z załączonej koncepcji).

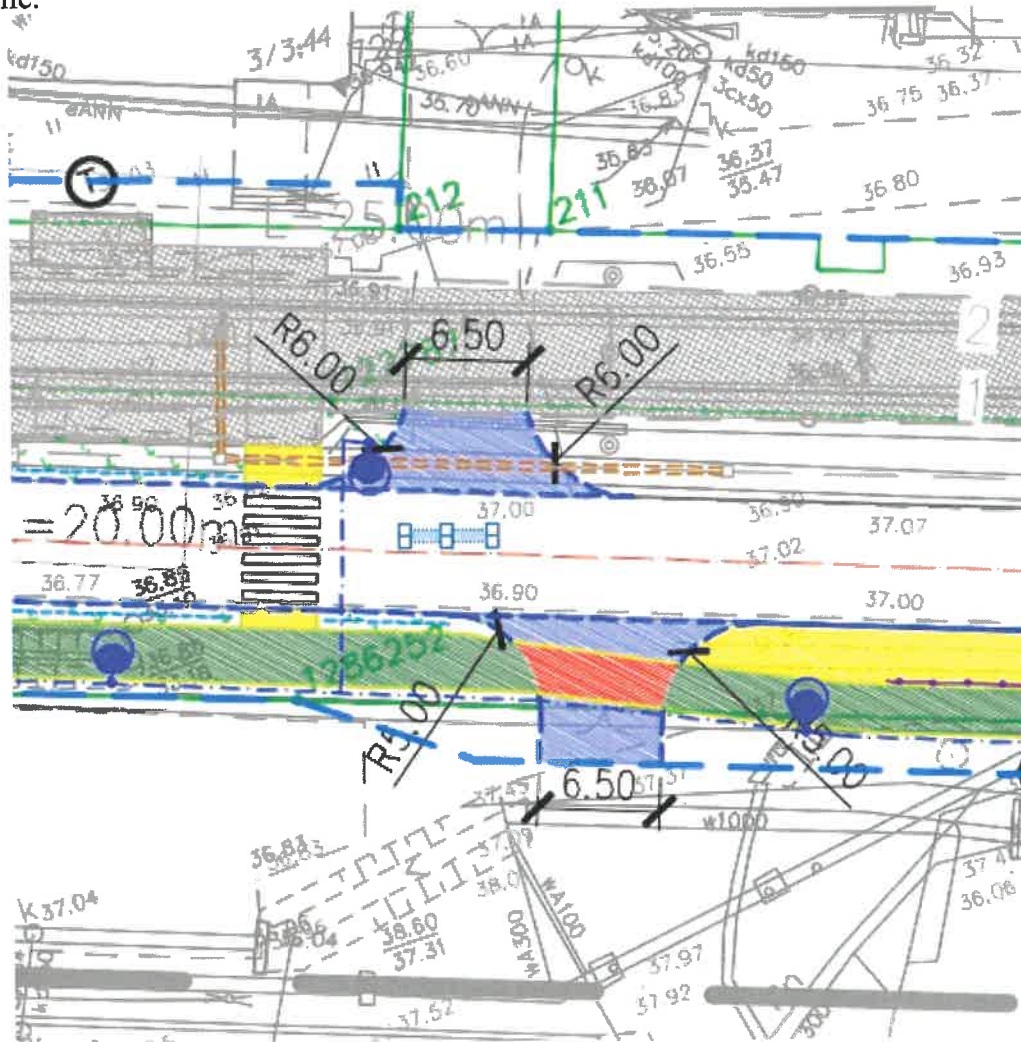
ODPOWIEDŹ: Wykonawca w ramach zadania zobowiązany jest do zaprojektowania i wykonania wymiany trakcyjnych kabli zasilających i powrotnych w całym zakresie tzn. w relacji Podstacje – nowo wybudowane punkty zasilające; Podstacje – nowo wybudowane punkty powrotne.

11. Prosimy o potwierdzenie, że zakres dokumentacji projektowej wykracza poza zakres do realizacji robót budowlanych, tj. należy zaprojektować zakres objęty w OPZ Etapem T-Ic, lecz zakres ten nie będzie realizowany w postaci robót budowlanych. Z analizy Opisu Przedmiotu Zamówienia - pkt 1. Etap projektowania T-Ia pokrywa się z etapem realizacji T-IIa, Etap projektowania T-Ib pokrywa się z etapami realizacji T-IIb + T-IIc, natomiast Etap projektowania T-Ic nie ma swojego odpowiednika w etapach realizacji robót budowlanych

ODPOWIEDŹ: Zamawiający potwierdza, że zakres zamówienia przeznaczony do zaprojektowania wykracza poza zakres do realizacji robót budowlanych. Zakres robót dla całego zadania i poszczególnych etapów opisano w OPZ, w szczególności w pkt. 1.

Zestaw XXV

1. Zakres realizacji robót budowlanych w zakresie oświetlenia obejmuje zgodnie z zapisami OPZ: „przebudowę sieci elektroenergetycznej w zakresie oprav oświetleniowych zlokalizowanych na słupach podlegających przebudowie – cały zakres opisany w PFU1 i oświetlenie po północnej stronie ulicy Toruńskiej opisany w PFU2”. Prosimy o doprecyzowanie czy słup znajdujący się przy wjeździe (rys. 4.05.02.5_Plan_PFU2) powinien zostać wykonany a jeżeli tak w jaki sposób należy go zasilić.



należących do ZDMiKP oraz monitoringu wizyjnego i systemu alarmowego w podstacjach w których on istnieje.

2. Prosimy o informacje jakie sterowniki automatyki są zainstalowane w stacjach przystosowanych do zdalnego sterowania oraz o informację czy Zamawiający dopuszcza zastosowanie sterowników innych producentów w modernizowanych podstacjach?

ODPOWIEDŹ:

Podstacja nr 1,7,9- sterowanie „tradycyjne” z wykorzystaniem kabla sterowniczego wielożyłowego. Brak sterowników polowych pracujących w magistrali CAN_BUS.

Podstacja nr 2 – brak sterowania (całodobowa obsada personelu obsługi). RPS wyposażona w sterowniki CZAT 660; rozdzielnia SN nie jest wyposażona w sterowniki polowe przystosowane do pracy w magistrali CAN-BUS

Podstacja nr 3 – stacja wyposażona w sterowniki CZAT 3000plus i MUZ oraz w terminal; sterowana zdalnie za pomocą urządzenia typu ZTT wykorzystującego łącza telefoniczne.

Podstacja nr 4,6,8 – sterowane za pomocą przekaźnika programowanego typu WAGO. Transmisja danych za pomocą linii światłowodowej oraz drogą radiową. Brak sterowników polowych pracujących w magistrali CAN-BUS.

Podstacja nr 5- obecnie w modernizacji. Brak sterowania (całodobowa obsługa dyspozytora), sterowniki SESTO i MUZ.

Podstacja 10- sterowniki firmy SESTO- pełne sterowanie. Transmisja linią światłowodową oraz radiową.

Zamawiający wymaga wykonania jednolitego dla wszystkich stacji systemu sterowania. Istniejące sterowniki należy do systemu dostosować, wymienić lub doposażyć w nie stacje które ich nie posiadają.

Zestaw XXVII

1. W nawiązaniu do odpowiedzi – ZESTAW XII pytanie 2, wnosimy o podjęcie działań w związku z realizowaną Umową 75/IP/2016 z dnia 8 czerwca 2016 na **opracowanie koncepcji programowo-przestrzennej dla przedsięwzięcia inwestycyjnego pn. Przebudowa torowiska tramwajowego i sieci trakcyjnej w ciągu ul. Toruńskiej w Bydgoszczy** zmierzających do zapewnienia zgodności przekazanego materiału z wymaganiami OPZ dla tego zakresu i egzekwowanie ich zgodnie z zapisami §11 i §11 dla przedmiotowego zlecenia.

Obowiązkiem Zamawiającego jest dochowanie należytej staranności przy odbiorach przedmiotu Umowy i zapewnienie kompletności materiałów, co może być przedmiotem egzekwowania również w trybie gwarancji i rękojmi. Państwa Zapewnienie o posiadaniu Oświadczenia Wykonawcy niestety nie powoduje, że jest ona kompletna i zapewnia możliwość właściwego przygotowania Oferty.

Wnosimy zatem o pozyskanie niezbędnych, wymaganych OPZ, warunków technicznych – za pośrednictwem Wykonawcy koncepcji lub samodzielnie w zakresie:

Punkt 4 – OPZ

Wymagania OPZ:

„Aktualizacją należy objąć szczegóły stanowiące treść mapy zasadniczej w pasie o szerokości 15m od krawędzi jezdni i torowiska (ze szczególnym uwzględnieniem elementów sieci uzbrojenia terenu oraz zgodności danych ewidencji gruntów ze stanem faktycznym w terenie) oraz dodatkowo szczegóły konieczne do projektowania dróg w tym zwłaszcza:

- wszystkie ogrodzenia (furtki, bramy) z podziałem na trwałe i nietrwałe,
- wszystkie drzewa i krzewy w pasie drogowym,
- rowy (w pełnym zakresie),
- elementy sieci uzbrojenia terenu (studnie, zawory, słupy itp.),
- zjazdy (wraz z wlotami do rur pod zjazdami),
- istniejące torowiska tramwajowe,
- inne elementy niezbędne do projektowania (w szczególności, nowym pomiarem sytuacyjno – wysokościowym należy objąć obydwa zewnętrzne krawędzie istniejących jezdni, wzdłuż

których przebiegać będzie inwestycja, w odstępach max. co 25m z dokładnością pomiaru nie mniejszą niż 2cm względem istniejących punktów osnowy poziomej i wysokościowej).”

Stanowisko Wykonawcy: Materiał jest niekompletny z powodu braku zapewnienia wymaganej szczegółowości określonej w OPZ i niestety istotnie utrudnia ocenę kolizji z istniejącą infrastrukturą.

Ponadto pragniemy nadmienić, że załączone Mapy do celów projektowych powinny zostać przekazane w postaci DWG.

ODPOWIEDŹ: Zamawiający wyjaśnia, że przekazał do materiałów przetargowych mapę do celów projektowych, na podstawie której została wykonana koncepcja programowo-przestrzenna. W związku z tym, że zadanie będzie realizowane w systemie zaprojektuj i wybuduj, do zadań Wykonawcy będzie należała jej aktualizacja i opracowanie projektu budowlanego i wykonawczego na jej podstawie. Zamawiający jednocześnie przekazuje mapy do celów projektowych w wersji edytowalnej.

2.Czy Zamawiający potwierdza Aktualność załączonych do postępowania Map do Celów projektowych (załączono mapy z 2016 roku), których treść decydować będzie o zakresie ewentualnych kolizji. Jednocześnie potwierdzamy Wykonanie takich opracowań na etapie realizacji zamówienia, natomiast na dzień złożenia Oferty brak aktualnych materiałów określających potencjalne kolizje powodować będzie roszczenia wynikające z okoliczności, których Wykonawca nie mógł przewidzieć na etapie składania Oferty.

ODPOWIEDŹ; Zamawiający wyjaśnia, że przekazał do materiałów przetargowych mapę do celów projektowych, na podstawie której została wykonana koncepcja programowo-przestrzenna. Jednocześnie zwraca się uwagę, że do przygotowania takiego opracowania na tym etapie projektu nie jest to wymagane przepisami. Jest to najdokładniejsza mapa tego obszaru jaką dysponuje Zamawiający. W związku z tym, że zadanie będzie realizowane w systemie zaprojektuj i wybuduj, do zadań Wykonawcy będzie należała jej aktualizacja i opracowanie projektu budowlanego i wykonawczego na jej podstawie. Zamawiający jednocześnie przekazuje mapy do celów projektowych w wersji edytowalnej, w celu dokładnego oszacowania zakresu robót.

3.W nawiązaniu do odpowiedzi – ZESTAW XII pytanie 2, wnosimy o podjęcie działań w związku z realizowaną Umową 75/IP/2016 z dnia 8 czerwca 2016 na **opracowanie koncepcji programowo-przestrzennej dla przedsięwzięcia inwestycyjnego pn. Przebudowa torowiska tramwajowego i sieci trakcyjnej w ciągu ul. Toruńskiej w Bydgoszcy** zmierzających do zapewnienia zgodności przekazanego materiału z wymaganiami OPZ dla tego zakresu i egzekwowanie ich zgodnie z zapisami §11 i §11 dla przedmiotowego zlecenia.

Obowiązkiem Zamawiającego jest dochowanie należytej staranności przy odbiorach przedmiotu Umowy i zapewnienie kompletności materiałów, co może być przedmiotem egzekwowania również w trybie gwarancji i rękojmi. Państwa Zapewnienie o posiadaniu Oświadczenia Wykonawcy niestety nie powoduje, że jest ona kompletna i zapewnia możliwość właściwego przygotowania Oferty.

Wnosimy zatem o pozyskanie niezbędnych, wymaganych OPZ, warunków technicznych – za pośrednictwem Wykonawcy koncepcji lub samodzielnie w zakresie:

Punkt 6 – OPZ

Wymagania OPZ:

„Zadaniem Wykonawcy będzie ustalenie geotechnicznych warunków posadowienia obiektów budowlanych w oparciu o Rozporządzenie Ministra Transportu, Budownictwa i Gospodarki Morskiej z dnia 25 kwietnia 2012r. w sprawie ustalenia geotechnicznych warunków posadawiania obiektów budowlanych (Dz. U z 2012r. poz. 463). Wykonawca przeprowadzi wszystkie niezbędne czynności określone w w/w rozporządzeniu, w tym, w razie takiej potrzeby wykona dokumentację geologiczno-inżynierską, zgodnie z przepisami ustawy z dnia 9 czerwca 2011r. – Prawo geologiczne i górnicze (Dz. U. Nr 163, poz. 981) i Rozporządzenia Ministra

Środowiska z dnia 23 grudnia 2011r. w sprawie dokumentacji hydrologicznej i dokumentacji geologiczno-inżynierskiej (Dz. U. z 2011r. Nr 291, poz. 1714).

Wykonawca przedstawi Zamawiającemu do zatwierdzenia szczegółowy harmonogram badań geotechnicznych.”

Informacja z opracowania o nazwie „Opinia geotechniczna z Dokumentacją badań podłoża gruntowego”:

W celu rozpoznania podłoża gruntowego wykonano 5 otworów geotechnicznych o łącznym metrażu 16,6 mb.

Stanowisko Wykonawcy: Materiał jest niekompletny z powodu braku zapewnienia wymaganej szczegółowości – na długości ponad 4 km wykonano tylko 5 otworów geotechnicznych, co jest niewystarczające do oceny ryzyk związanych z występowaniem nienośnego podłoża, a wykonanie otwory nie obejmują zakresu opisanego w OPZ dla zleconego zadania.

ODPOWIEDŹ: Zamawiający wyjaśnia, że przekazał do materiałów przetargowych Opinię geotechniczną z dokumentacją badań podłoża gruntowego. W opracowaniu dla obszaru, na którym ma być zrealizowany Przedmiot Zamówienia wykonano 34 otwory geotechniczne, co w ocenie Zamawiającego jest wystarczające do oceny podłoża gruntowego. Dołączona do materiałów przetargowych dokumentacja badań geotechnicznych obejmuje ponadto obszar od Ronda Toruńskiego do pętli STOMIL, co stanowi całkowity obszar Przedmiotu Zamówienia. Zamawiający zwraca uwagę, że dokumentacja geotechniczna znajduje się w folderze zakres uzupełniający, jak i zakres podstawowy.

4. W nawiązaniu do odpowiedzi – ZESTAW XII pytanie 2, wnosimy o podjęcie działań w związku z realizowaną Umową 75/IP/2016 z dnia 8 czerwca 2016 na **opracowanie koncepcji programowo-przestrzennej dla przedsięwzięcia inwestycyjnego pn. Przebudowa torowiska tramwajowego i sieci trakcyjnej w ciągu ul. Toruńskiej w Bydgoszczy** zmierzających do zapewnienia zgodności przekazanego materiału z wymaganiami OPZ dla tego zakresu i egzekwowanie ich zgodnie z zapisami §11 i §11 dla przedmiotowego zlecenia.

Obowiązkiem Zamawiającego jest dochowanie należytej staranności przy odbiorach przedmiotu Umowy i zapewnienie kompletności materiałów, co może być przedmiotem egzekwowania również w trybie gwarancji i rękojmi. Państwa Zapewnienie o posiadaniu Oświadczenia Wykonawcy niestety nie powoduje, że jest ona kompletna i zapewnia możliwość właściwego przygotowania Oferty.

Wnosimy zatem o pozyskanie niezbędnych, wymaganych OPZ, warunków technicznych – za pośrednictwem Wykonawcy koncepcji lub samodzielnie w zakresie:

Punkt 7.1 (część ogólna) – OPZ

Wymagania OPZ :

Wielowariantowa koncepcja programowo-przestrzenna musi obejmować następujący zakres tematyczny:

- a) Część drogowa (również infrastruktura transportu publicznego, rowerowego i pieszego)
- b) Część torowo-sięciowa (podsystem transportu szynowego – tramwaj)
- c) Część sterowania ruchem (układ faz, analizy przepustowości)
- d) Obiekty inżynierskie wraz z uzasadnionych sposobem posadowienia wynikającym z opracowania geotechnicznego
- e) Propozycje w zakresie odwodnienia – odprowadzenia wód opadowych i roztopowych w części drogowej i torowej.
- f) Analiza bezpieczeństwa ruchu drogowego wg metody „punktów konfliktowych”
- g) Wyniki i analiza wykonanych badań ruchu drogowego
- h) Analiza obszarów zasilania podstacji trakcyjnych
- i) Infrastruktura techniczna związana z drogą i transportem szynowym
- j) Infrastruktura techniczna niezwiązana z drogą
- k) Część geologiczno-inżynierska i hydrologiczna

- l) Obliczenia przepustowości dla projektowanych skrzyżowań.
- m) Zestawienie nieruchomości i budynków (opis, dokumentacja fotograficzna, powierzchnia nieruchomości, kubatura budynków itp.) przeznaczonych do wyburzenia i zajęcia. Również zestawienie nieruchomości pozostających poza władaniem publicznym, w tym ich podział na nieruchomości przejmowane w całości i części.
- n) Podział wariantów na etapy realizacyjne – etapy projektu budowlanego
- o) Część środowiskowa
- p) Podsumowanie i rekomendacje

Informacja z opracowania o nazwie „Przebudowa torowiska tramwajowego w ciągu ul. Toruńskiej w Bydgoszczy w systemie zaprojektuj i wybuduj – Zadanie 1” oraz „Przebudowa torowiska tramwajowego w ciągu ul. Toruńskiej w Bydgoszczy w systemie zaprojektuj i wybuduj – Zadanie 2”:

Ad. Pkt. b) OPZ – brak materiałów i analiz (w tym tras kabli na działkach prywatnych) wskazujących na jednoznaczny zakres przebudowy kabli trakcyjnych (min. istniejącej inwentaryzacji kabli trakcyjnych).

Stanowisko Wykonawcy: Materiał uniemożliwia właściwą wycenę zakresu niezbędnego do realizacji opracowań projektowych oraz późniejszej realizacji robót. Wnosimy o udostępnienie zleconego opracowania.

Ad. Pkt. d) OPZ - Obiekty inżynierskie wraz z uzasadnionym sposobem posadawienia wynikającym z opracowania geotechnicznego – brak załączonych opracowań w tym zakresie.

Stanowisko Wykonawcy: Materiał uniemożliwia właściwą wycenę zakresu niezbędnego do realizacji opracowań projektowych oraz późniejszej realizacji robót. Wnosimy o udostępnienie zleconego opracowania.

Ad. Pkt. f) k) OPZ – brak załączonych opracowań w tym zakresie.

Stanowisko Wykonawcy: Materiał uniemożliwia właściwą wycenę zakresu niezbędnego do realizacji opracowań projektowych oraz późniejszej realizacji robót. Wnosimy o udostępnienie zleconego opracowania.

Ad. Pkt. j) OPZ – Infrastruktura techniczna niezwiązana z drogą i transportem szynowym

Stanowisko Wykonawcy:

Nie wskazano, które z elementów stanowią infrastrukturę techniczną Infrastruktura techniczna niezwiązana z drogą.

Ad. Pkt. m) OPZ Zestawienie nieruchomości i budynków (opis, dokumentacja fotograficzna, powierzchnia nieruchomości, kubatura budynków itp.) przeznaczonych do wyburzenia i zajęcia. Również zestawienie nieruchomości pozostających poza władaniem publicznym, w tym ich podział na nieruchomości przejmowane w całości i części.

Stanowisko Wykonawcy:

- a) Materiał uniemożliwia właściwą wycenę zakresu niezbędnego do realizacji opracowań projektowych oraz późniejszej realizacji robót. Wnosimy o udostępnienie zleconego opracowania.
- b) Brak wymaganego materiału uniemożliwia potwierdzenie prawidłowych założeń dla etapowania inwestycji i trybu jej realizacji, co może spowodować wydłużenie procesu projektowania.
- c) **Brak udostępnienia takiej informacji może naruszać zasadę uczciwej konkurencji z uwagi na posługiwanie się takim materiałem autora PF_U w przeciwieństwie do innych firm ubiegających się o pozyskanie zamówienia.**
- d) Brak informacji o nieruchomościach i budynkach powoduje niezgodność zamówienia z obowiązującymi przepisami: Rozporządzeniem Ministra Infrastruktury z dnia 2 września

2004 r. w sprawie szczegółowego zakresu i formy dokumentacji projektowej, specyfikacji technicznych wykonania i odbioru robót budowlanych oraz programu funkcjonalno-użytkowego”.

Ad. Pkt. m) OPZ Podział wariantów na etapy realizacyjne – etapy projektu budowlanego

- a) Brak wymaganego materiału uniemożliwia potwierdzenie prawidłowych założeń dla etapowania inwestycji i trybu jej realizacji, co może spowodować wydłużenie procesu projektowania.
- b) **Brak udostępnienia takiej informacji może naruszać zasadę uczciwej konkurencji z uwagi na posługiwanie się takim materiałem autora PF_U w przeciwieństwie do innych firm ubiegających się o pozyskanie zamówienia.**

ODPOWIEDZI:

Ad. Pkt. b) OPZ — brak materiałów i analiz (w tym tras kabli na działkach prywatnych) wskazujących na jednoznaczny zakres przebudowy kabli trakcyjnych (min. istniejącej inwentaryzacji kabli trakcyjnych).

Wyjaśnienia Zamawiającego:

Szczegółowe wymagania w tym zakresie zostały określone w pkt. 2.7 Koncepcji wielobranżowej stanowiącej załącznik do PFU oraz w załączniku nr 3.01 do koncepcji – Analiza obszarów zasilania podstacji trakcyjnych PII „Toruńska” i PIX „Kielecka” w Bydgoszczy. Zamawiający wyjaśnia, że zamówienie realizowane będzie w formule zaprojektuj i wybuduj. Do obowiązków Wykonawcy będzie należało opracowanie dokumentacji projektowej i zaproponowanie szczegółowych rozwiązań. Dokumentacja podlega zatwierdzeniu Zamawiającego.

Ad. Pkt. d) OPZ - Obiekty inżynierskie wraz z uzasadnionym sposobem posadowienia wynikającym z opracowania geotechnicznego – brak załączonych opracowań w tym zakresie.

Wyjaśnienia Zamawiającego:

Szczegółowe wymagania w tym zakresie zostały określone w pkt. 2.4 Koncepcji wielobranżowej stanowiącej załącznik do PFU

Ad. Pkt. f) k) OPZ – brak załączonych opracowań w tym zakresie.

Wyjaśnienia Zamawiającego:

Opinia geotechniczna z dokumentacją badań podłoża gruntowego stanowi załącznik do koncepcji. Zamawiający jednocześnie wyjaśnia, że dysponuje opracowaniem związanym z analizą ruchu drogowego. W związku ze znacznym ograniczeniem realizacji układu drogowego określonego w OPZ w stosunku do PFU2, Zamawiający nie udostępnił tego opracowania. Opracowanie natomiast będzie możliwe do przekazania jako materiały wyjściowe do projektowania.

Ad. Pkt. j) OPZ – Infrastruktura techniczna niezwiązana z drogą i transportem szynowym

Wyjaśnienia Zamawiającego:

Warunki wykonania lub przebudowy infrastruktury niezwiązanej z drogą i transportem szynowym zostały dołączone do załączników do PFU. Są uwzględnione w koncepcji wielobranżowej i warunkach technicznych od gestorów sieci i urządzeń.

Ad. Pkt. m) OPZ Zestawienie nieruchomości i budynków (opis, dokumentacja fotograficzna, powierzchnia nieruchomości, kubatura budynków itp.) przeznaczonych do wyburzenia i zajęcia. Również zestawienie nieruchomości pozostających poza władaniem publicznym, w tym ich podział na nieruchomości przejmowane w całości i części.

Wyjaśnienia Zamawiającego:

Szczegóły w tym zakresie zostały opisane w pkt. 2.16 koncepcji wielobranżowej.

Ad. Pkt. m) OPZ Podział wariantów na etapy realizacyjne – etapy projektu budowlanego.

Wyjaśnienia Zamawiającego:

Zamawiający ujął w Umowie planowany zakres etapowania wykonania dokumentacji projektowej i warunki płatności. Nie narzuca natomiast Wykonawcy podziału projektu budowlanego na zakresy obszarowe. Zamawiający wyjaśnia, że zamówienie realizowane będzie w formule zaprojektuj i wybuduj. Do obowiązków Wykonawcy będzie należało opracowanie dokumentacji projektowej wraz uzyskaniem niezbędnych do realizacji zadania decyzji i opinii, w tym ocena konieczności ich uzyskania w zależności od rodzaju zastosowanych rozwiązań projektowych.

5. W nawiązaniu do odpowiedzi – ZESTAW XII pytanie 2, wnosimy o podjęcie działań w związku z realizowaną Umową 75/IP/2016 z dnia 8 czerwca 2016 na **opracowanie koncepcji programowo-przestrzennej dla przedsięwzięcia inwestycyjnego pn. Przebudowa torowiska tramwajowego i sieci trakcyjnej w ciągu ul. Toruńskiej w Bydgoszczy** zmierzających do zapewnienia zgodności przekazanego materiału z wymaganiami OPZ dla tego zakresu i egzekwowanie ich zgodnie z zapisami §11 i §11 dla przedmiotowego zlecenia.

Obowiązkiem Zamawiającego jest dochowanie należytej staranności przy odbiorach przedmiotu Umowy i zapewnienie kompletności materiałów, co może być przedmiotem egzekwowania również w trybie gwarancji i rękojmi. Państwa Zapewnienie o posiadaniu Oświadczenia Wykonawcy niestety nie powoduje, że jest ona kompletna i zapewnia możliwość właściwego przygotowania Oferty.

Wnosimy zatem o pozyskanie niezbędnych, wymaganych OPZ, warunków technicznych – za pośrednictwem Wykonawcy koncepcji lub samodzielnie w zakresie:

Punkt 7.2 (opinie i uzgodnienia) – OPZ

Wymagania OPZ :

- a) Analiza uzyskanych opinii i uzgodnień
- b) Miejskiego i Wojewódzkiego Konserwatora Ochrony Zabytków
- c) Miejskiej Pracowni Urbanistycznej w Bydgoszczy
- d) Wydziału Gospodarki Komunalnej i Ochrony Środowiska Urzędu Miasta w Bydgoszczy
- e) Regionalnej Dyrekcji Ochrony Środowiska w Bydgoszczy
- f) Regionalnego Zarządu Gospodarki Wodnej
- g) Zespołu ds. Polityki Rowerowej
- h) Stowarzyszenia na Rzecz Rozwoju Transportu Publicznego
- i) Gestorów infrastruktury technicznej
- j) oraz innych, wymaganych przepisami szczególnymi opinii i uzgodnień.

Informacja z opracowania o nazwie „Przebudowa torowiska tramwajowego w ciągu ul. Toruńskiej w Bydgoszczy w systemie zaprojektuj i wybuduj – Zadanie 1” oraz „Przebudowa torowiska tramwajowego w ciągu ul. Toruńskiej w Bydgoszczy w systemie zaprojektuj i wybuduj – Zadanie 2”: - brak uzgodnień.

Stanowisko Wykonawcy:

- a) Zgodnie z pkt. 11 OPZ (Wykonanie Programu Funkcjonalno-Użytkowego) Część opisowa programu musi dodatkowo określać:
 - 1) Warunki wykonawstwa
 - 2) Zalecaną przez inwestora konstrukcję torowiska i dróg rowerowych,
 - 3) Warunki odwodnienia torowiska ,
 - 4) Zalecaną przez inwestora konstrukcje sieci trakcyjnej,
 - 5) Uzgodnienie planowanej inwestycji z gestorami urządzeń podziemnych,**
 - 6) Wytyczne w sprawie organizacji ruchu podczas realizacji robót remontowych

czego nie stwierdzono w załączonym do postępowania opracowaniu.

- b) Materiał uniemożliwia właściwą wycenę zakresu niezbędnego do realizacji opracowań projektowych oraz późniejszej realizacji robót. Wnosimy o udostępnienie zleconego opracowania.

- c) Brak wymaganego materiału uniemożliwia potwierdzenie prawidłowych założeń dla etapowania inwestycji i trybu jej realizacji, co może spowodować wydłużenie procesu projektowania.
- d) **Brak udostępnienia takiej informacji może naruszać zasadę uczciwej konkurencji z uwagi na posługiwanie się takim materiałem autora PF_U w przeciwieństwie do innych firm ubiegających się o pozyskanie zamówienia.**
- e) Brak informacji o nieruchomościach i budynkach powoduje niezgodność zamówienia z obowiązującymi przepisami: Rozporządzeniem Ministra Infrastruktury z dnia 2 września 2004 r. w sprawie szczegółowego zakresu i formy dokumentacji projektowej, specyfikacji technicznych wykonania i odbioru robót budowlanych oraz programu funkcjonalno-użytkowego”.

ODPOWIEDŹ: Zamawiający wyjaśnia, że w dołączonej do materiałów przetargowych koncepcji wielobranżowej załączone zostały warunki, opinie i uzgodnienia z gestorami sieci podziemnych.

6. W nawiązaniu do odpowiedzi – ZESTAW XII pytanie 2, wnosimy o podjęcie działań w związku z realizowaną Umową 75/IP/2016 z dnia 8 czerwca 2016 na **opracowanie koncepcji programowo-przestrzennej dla przedsięwzięcia inwestycyjnego pn. Przebudowa torowiska tramwajowego i sieci trakcyjnej w ciągu ul. Toruńskiej w Bydgoszczy** zmierzających do zapewnienia zgodności przekazanego materiału z wymaganiami OPZ dla tego zakresu i egzekwowanie ich zgodnie z zapisami §11 i §11 dla przedmiotowego zlecenia.

Obowiązkiem Zamawiającego jest dochowanie należytej staranności przy odbiorach przedmiotu Umowy i zapewnienie kompletności materiałów, co może być przedmiotem egzekwowania również w trybie gwarancji i rękojmi. Państwa Zapewnienie o posiadaniu Oświadczenia Wykonawcy niestety nie powoduje, że jest ona kompletna i zapewnia możliwość właściwego przygotowania Oferty.

Wnosimy zatem o pozyskanie niezbędnych, wymaganych OPZ, warunków technicznych – za pośrednictwem Wykonawcy koncepcji lub samodzielnie w zakresie:

Punkt 7.3 (Część rysunkowa) – OPZ

Wymagania OPZ :

- a) Plan orientacyjny w skali 1:5000
- b) Plan sytuacyjny w skali 1:500 z zarysem organizacji ruchu drogowego oraz układu sygnalizatorów
- c) Analiza przejezdności
- d) Plany sytuacyjne ze zdarzeniami drogowymi w skali 1:500
- e) Przekroje normalne dróg w skali 1:100
- f) Plany sytuacyjne w skali 1:500 z zaznaczonym: projektowanym i będącym w kolizji uzbrojeniem
- g) Plan sytuacyjny w skali 1:1000 z naniesionymi liniami rozgraniczającymi (również liniami dla zajęcia czasowego nieruchomości) oraz pokazanymi planowanymi podziałami nieruchomości i orientacyjnymi liniami granicznymi dla decyzji o oddziaływaniu na środowisko.
- h) Plan sytuacyjny w skali 1:1000 z odniesieniem do obowiązujących miejscowych planów zagospodarowania przestrzennego – wskazanie odstępstw od miejscowych planów zagospodarowania przestrzennego
- i) Profile podłużne tras
- j) Rysunki obiektów inżynierskich (widok, przekrój)
- k) Analiza przejezdności na wszystkich relacjach skrzyżowanych objętych opracowaniem projektowym na skrzyżowaniach i wybranych zjazdach
- l) Podział wariantów na etapy realizacyjne – etap projektu budowlanego
- m) Wizualizacja obiektów inżynierskich (min. po 2 wizualizacje dla każdego obiektu)

Informacja z opracowania o nazwie „Przebudowa torowiska tramwajowego w ciągu ul. Toruńskiej w Bydgoszczy w systemie zaprojektuj i wybuduj – Zadanie 1” oraz „Przebudowa torowiska tramwajowego w ciągu ul. Toruńskiej w Bydgoszczy w systemie zaprojektuj i wybuduj – Zadanie 2”:

Stanowisko Wykonawcy:

Z uwagi na brak kompletności materiałów w zakresie:

- Plan sytuacyjny w skali 1:1000 z naniesionymi liniami rozgraniczającymi (również liniami dla zajęcia czasowego nieruchomości) oraz pokazanymi planowanymi podziałami nieruchomości i orientacyjnymi liniami granicznymi dla decyzji o oddziaływaniu na środowisko.
- Plan sytuacyjny w skali 1:1000 z odniesieniem do obowiązujących miejscowych planów zagospodarowania przestrzennego – wskazanie odstępstw od miejscowych planów zagospodarowania przestrzennego

zwracamy uwagę na skutki takich działań:

- a) Materiał uniemożliwia właściwą wycenę zakresu niezbędnego do realizacji opracowań projektowych oraz późniejszej realizacji robót. Wnosimy o udostępnienie zleconego opracowania.
- b) Brak wymaganego materiału uniemożliwia potwierdzenie prawidłowych założeń dla etapowania inwestycji i trybu jej realizacji, co może spowodować wydłużenie procesu projektowania.
- c) **Brak udostępnienia takiej informacji może naruszać zasadę uczciwej konkurencji z uwagi na posługiwanie się takim materiałem autora PF_U w przeciwieństwie do innych firm ubiegających się o pozyskanie zamówienia.**
- d) Brak informacji o nieruchomościach i budynkach powoduje niezgodność zamówienia z obowiązującymi przepisami: Rozporządzeniem Ministra Infrastruktury z dnia 2 września 2004 r. w sprawie szczegółowego zakresu i formy dokumentacji projektowej, specyfikacji technicznych wykonania i odbioru robót budowlanych oraz programu funkcjonalno-użytkowego”.

ODPOWIEDŹ: Zamawiający wyjaśnia, że w zakresie Wykonawcy przy realizacji dokumentacji projektowej jest uzyskanie decyzji pozwalających na realizację zadania. Zamawiający nie wyklucza uzyskania decyzji ZRID w trybie specustawy drogowej lub podziału dokumentacji i uzyskiwania zgłoszeń, pozwoleń i decyzji w celu uzyskania pozwalającego na wykonanie inwestycji. W przypadku uzyskiwania decyzji ZRID nie jest wymagane spełnienie zapisów m.p.zp. Jednocześnie Zamawiający informuje, że w koncepcji wielobranżowej zostało zawarte zestawienie nieruchomości, na których ma zostać zrealizowane zadanie, z wyszczególnieniem własności działek, wskazaniem działek do przejęcia i podziału.

7. Prosimy o informację, czy w sytuacji uzyskiwania odstępstw od przepisów ogólnobudowlanych wydłużony zostanie czas na realizację opracowania projektowego, a co za tym idzie czas realizacji całej inwestycji?

ODPOWIEDŹ: Zamawiający wyjaśnia, że wzór umowy dołączony do SIWZ, w szczególności w zakresie §25 przewiduje sposób postępowania w takim przypadku. Jednocześnie Zamawiający wyjaśnia, że każda taka sytuacja będzie rozpatrywana oddzielnie.

8. Prosimy o potwierdzenie, że treść decyzji jest zgodna z planowanym zamierzeniem budowlanym i nie będzie potrzeba uzyskiwania nowej Decyzji o Środowiskowych Uwarunkowaniach Realizacji Inwestycji. Zwracamy przy tym uwagę na zapis DŚ: „Przewiduje się przebudowę torowiska tramwajowego po śladzie istniejącym”, w kontekście planowanej budowy nowych brakujących relacji i przesunięć na węzle rozjazdowym oraz całym obszarze inwestycji powodujących stwierdzoną rozbieżność.

ODPOWIEDŹ: Na obecnym etapie Zamawiający nie przewiduje potrzeby zmiany decyzji o środowiskowych uwarunkowaniach. Jednakże zgodnie z zapisami OPZ pkt. 2.2.3 oraz wzorem umowy §10 ust. 10 w przypadku konieczności zmiany decyzji o środowiskowych uwarunkowaniach Wykonawca zobowiązany będzie do przeprowadzenia procedury administracyjnej w tym zakresie, włącznie z opracowaniem niezbędnych dokumentów na potrzeby postępowania środowiskowego. Decyzja o środowiskowych uwarunkowaniach nr 10/2017 z dnia 23.03.2017r. została wydana na podstawie opracowanej koncepcji. Do zadań Wykonawcy na etapie projektowania należeć będzie ocena czy przyjęte rozwiązania projektowe są zgodne z wydaną decyzją lub wymagają jej zmiany.

Wszelkie koszty z tym związane Wykonawca musi uwzględnić w Ofercie.

Zamawiający jednocześnie uzupełnia OPZ o punkt 1.5.11:

Roboty budowlane należy prowadzić zgodnie z zapisami decyzji o środowiskowych uwarunkowaniach Nr 10/2017 z dnia 23.03.2017 roku. W czasie realizacji inwestycji Wykonawca prowadzić będzie kompleksowy nadzór przyrodniczy. Spełnienie obowiązków wynikających z wydanej decyzji o środowiskowych uwarunkowaniach leży po stronie Wykonawcy.

9. Czy w zakresie realizacji Inwestycji planowane jest prowadzenie innych Inwestycji, wymagających koordynacji z realizowanym zadaniem?

ODPOWIEDŹ: Zamawiający informuje, że planowana jest przebudowa zajezdni tramwajowej realizowana przez Miejskie Zakłady Komunikacji. Wykonawca zobowiązany będzie koordynować swoje prace w taki sposób aby umożliwić wyjazd tramwajów z zajezdni na teren miasta. Ponadto budowana będzie nowa linia tramwajowa łącząca skrzyżowanie ul. Kazimierza Wielkiego z ul. Toruńską oraz skrzyżowanie ul. Kazimierza Wielkiego z ul. Fordońska przebudowany będzie również w ramach tej inwestycji węzeł tramwajowy „Perłowa”.

10. Czy w zakresie inwestycji wprowadzono zmiany własnościowe lub podziały działek skutkujące nieważnością dotychczas wydanych decyzji?

ODPOWIEDŹ: Zamawiający informuje, że w zakresie inwestycji nie wprowadzono zmian własnościowych lub podziałów działek skutkujących nieważnością dotychczas wydanych decyzji.

11. Prosimy o informację, czy w zakresie inwestycji znajdują się obiekty lub instalacje budowlane objęte obowiązującymi gwarancjami?

ODPOWIEDŹ: Zamawiający wyjaśnia, że w obszarze inwestycji znajduje się oświetlenie w systemie SOWA będące na gwarancji. Szczegóły związane z oświetleniem opisano w PFU w pkt.1.5.4. Zamawiający nie posiada informacji na temat gwarancji infrastruktury gestorów zewnętrznych znajdującej się na terenie planowanej inwestycji.

12. Prosimy o potwierdzenie konieczności uzyskania Pozwolenia wodno-prawnego do rzeki Brdy?

ODPOWIEDŹ: Zamawiający wyjaśnia, że zamówienie realizowane będzie w formule zaprojektuj i wybuduj. Do obowiązków Wykonawcy będzie należało opracowanie dokumentacji projektowej wraz uzyskaniem niezbędnych do realizacji zadania decyzji i opinii, w tym ocena konieczności ich uzyskania w zależności od rodzaju zastosowanych rozwiązań projektowych oraz ocena zasadności ich uzyskania.

Zestaw XXVIII

1. Proszę o informację czy sieć gazowa ma zostać przebudowana na wskazanych odcinkach w załączniku? W PSG OZG Bydgoszcz nie stosuje się zakładania rur osłonowych na czynnych sieciach,

ODPOWIEDŹ: Zamawiający wyjaśnia, że przebudowę lub zabezpieczenie sieci gazowej należy wykonać zgodnie z PFU pkt. 2.13 oraz na podstawie wydanych warunków PSG. Zamawiający informuje, że zadanie realizowane jest w systemie zaprojektuj i wybuduj, i to projektant określa rozwiązania projektowe, które muszą być zgodne z OPZ, PFU, obowiązującymi przepisami, normami a także z wydanymi warunkami technicznymi w szczególności z decyzją o

uwarunkowaniach środowiskowych przedsięwzięcia. Dokumentacja projektowa będzie podlegała akceptacji przez Zamawiającego.

2. Proszę o wskazanie dokładnego metrażu przebudowywanych sieci oraz o informację czy na tych odcinkach będzie konieczność zastosowania rur osłonowych?

ODPOWIEDŹ: Zamawiający wyjaśnia, że przebudowę lub zabezpieczenie sieci należy wykonać zgodnie z PFU oraz na podstawie wydanych warunków. Zamawiający informuje, że zadanie realizowane jest w systemie zaprojektuj i wybuduj, i to projektant określa rozwiązania projektowe, które muszą być zgodne z OPZ, PFU, obowiązującymi przepisami, normami a także z wydanymi warunkami technicznymi w szczególności z decyzją o uwarunkowaniach środowiskowych przedsięwzięcia. Dokumentacja projektowa będzie podlegała akceptacji przez Zamawiającego.

3. Na czym ma polegać "zabezpieczenie gazociągu na czas trwania prac torowych"? Wskazano takie miejsce w okolicach Ronda Toruńskiego.

ODPOWIEDŹ: Zamawiający wyjaśnia, że przebudowę lub zabezpieczenie sieci gazowej należy wykonać zgodnie z PFU pkt. 2.13 oraz na podstawie wydanych warunków PSG. Zamawiający informuje, że zadanie realizowane jest w systemie zaprojektuj i wybuduj, i to projektant określa rozwiązania projektowe, które muszą być zgodne z OPZ, PFU, obowiązującymi przepisami, normami a także z wydanymi warunkami technicznymi w szczególności z decyzją o uwarunkowaniach środowiskowych przedsięwzięcia. Dokumentacja projektowa będzie podlegała akceptacji przez Zamawiającego.

Zestaw XXIX

1. Proszę o informację czy sieć gazowa ma zostać przebudowana na wskazanych odcinkach w załączniku? W PSG OZG Bydgoszcz nie stosuje się zakładania rur osłonowych na czynnych sieciach,

2. Proszę o wskazanie dokładnego metrażu przebudowywanych sieci oraz o informację czy na tych odcinkach będzie konieczność zastosowania rur osłonowych?

3. Na czym ma polegać "zabezpieczenie gazociągu na czas trwania prac torowych"? Wskazano takie miejsce w okolicach Ronda Toruńskiego.

ODPOWIEDŹ: Pytania z zestawu XXIX są tożsame z pytaniami z zestawu XXVIII. Odpowiedzi na nie udzielono w zestawie XXVIII.

Treść wyjaśnień oraz zmiany stają się obowiązujące dla wszystkich Wykonawców z chwilą ich zamieszczenia na platformie zakupowej.

Zamawiający informuje, że udzielone wyjaśnienia nie prowadzą do zmiany ogłoszenia o zamówieniu, ale wymagają dodatkowego czasu na wprowadzenie zmian w ofertach, w związku z tym, Zamawiający przedłuża termin składania ofert.

W związku z powyższym odpowiednie zapisy pkt 17 SIWZ otrzymują zmienione brzmienie:

17.2. Termin składania ofert upływa w dniu **16.01.2020 r. godz. 10:30.**

17.5. Termin otwarcia ofert: w dniu **16.01.2020 r. godz. 11:00**

Stosowne zmiany zostały wprowadzone do sprostowania ogłoszenia o zamówieniu.

Załącznikami do niniejszych wyjaśnień i odpowiedzi są:

- zmienione załącznik - oferta
- zmieniony OPZ



DYREKTOR

Jacek Wilkowski

Kierownik Zamawiającego

Kontakt:

Marlena Krzyżaniak

Nr tel. kont.: (52) 582 27 69

E-mail: marlena.krzyzaniak@zdmikp.bydgoszcz.pl

Kierownik
Zespołu Torowco-Sieciowego

Kasperek
Michał Kasperek

Motun Senejadowski

