



Platforma zakupowa Zamawiającego

Dot. postępowania w sprawie udzielenia zamówienia publicznego na: *Rozbudowa i przebudowa drogi wojewódzkiej nr 221 na odcinku od Jankowa do Obwodnicy Kościerzyny - Odcinek B – odcinek od m. Kolbudy do m. Przywidz w podziale na dwa odcinki:*

- odcinek B1: od km ok. 14+645 do km 21+710
- odcinek B2: od km 21+710 do km ok. 26+875

Oznaczenie postępowania: 77/WZP/2024/PN/WRI

ZAPYTANIA NR 2 (pytania od nr 7 do nr 63)

Na podstawie art. 135 ust. 2 ustawy z dnia 11 września 2019 r. Prawo zamówień publicznych (t.j. Dz.U. z 2024, poz. 1320) (ustawa Pzp) Zamawiający udziela odpowiedzi na złożone wnioski o wyjaśnienie treści Specyfikacji Warunków Zamówienia (SWZ).

Pytanie nr 7:

„Umowa §15 ust. 10 pkt (1) pytanie: czy Zamawiający akceptuje usuwanie wad i usterek w terminie uzgodnionym przez Zamawiającego z Wykonawcą, uwzględniającym możliwości technologiczne i reguły sztuki budowlanej?”

Odpowiedź:

Zamawiający wyznaczy termin dokonania usunięcia wad i usterek, o których mowa w § 15 ust. 10 pkt 1 mając na uwadze rzeczywiste możliwości i realia czasowe z uwzględnieniem reżimów technologicznych oraz zasad sztuki budowlanej.

Pytanie nr 8:

„Umowa §15 ust. 10 pkt (2) lit. (a) pytanie: czy Zamawiający akceptuje obniżenie ustalone w drodze negocjacji Zamawiającego z Wykonawcą lub przez niezależnego eksperta?”

Odpowiedź:

Zamawiający wyjaśnia, że sposób ustalenia wysokości obniżenia wartości wynagrodzenia, o której mowa w § 15 ust. 10 pkt 2 lit. a będzie ustalany każdorazowo indywidualnie w zależności od rodzaju i lokalizacji wady trwałej oraz jej wpływu na warunki użytkowe, estetyczne lub techniczne. Zamawiający dopuszcza formę negocjacji między stronami lub przez niezależnego eksperta.

Pytanie nr 9:

„Umowa §16 ust. 1 pkt 18 za odstąpienie od Umowy z przyczyn zależnych od Wykonawcy w wysokości 20% wynagrodzenia umownego [...] liczonego bez podatku od towarów i usług, w wysokości z dnia zawarcia Umowy - pytanie: czy Zamawiający akceptuje ustalenie kary na poziomie nie wyższym niż 10%?”

Odpowiedź:

Zamawiający nie wyraża zgody na proponowaną zmianę.

Pytanie nr 10:

„Umowa §16 ust. 4 Łączna suma naliczonych przez każdą ze stron kar umownych, nie przekroczy 20% wynagrodzenia umownego [...] liczonego bez podatku od towarów i usług, w wysokości z dnia zawarcia Umowy, za każdy dzień zwłoki.- pytanie: czy Zamawiający akceptuje ustalenie limitu kar na poziomie nie wyższym niż 10% ?”

Odpowiedź:

Zamawiający nie wyraża zgody na proponowaną zmianę.

Pytanie nr 11:

„Kosztorys ofertowy; odc. B1 poz. 48 i odc. B2 poz. 46; zamulenie istniejących przepustów - prosimy o podanie średnicy i długości tych przepustów.”

Odpowiedź:

Zamawiający przekazuje informacje dotyczące przepustów przewidzianych do zamulenia.

lp.	km	rodzaj konstrukcji	liczba otworów	długość	światło poziome	światło pionowe
				[m]	[m]	[m]
1	14+800	ściana czołowa kamienna, konstrukcja przepustu bloki kamienne, połowicznie zasypany	1	45,4	0,8	0,6
2	14+900	ścianka czołowa kamienna/brak, przepust z bloków kamiennych/rura HDPE	1	51,4	0,6/0,8	0,4/0,8
3	15+450	ściana czołowa kamienna, konstrukcja przepustu bloki kamienne	1	26,6	0,6	0,6
4	18+750	ściana czołowa kamienna, konstrukcja przepustu bloki kamienne	1	19,7	1	1
5	26+300	ściana czołowa kamienna, konstrukcja przepustu bloki kamienne	1	27,3	0,6	0,6

Pytanie nr 12:

„Na rysunku DW221B_5_2_6_polaczenie_nawierzchni.pdf pokazany jest kompozyt szkłano - węglowy nasączony asfaltem. W której pozycji kosztorysu należy wycenić ten element?”

Odpowiedź:

Zamawiający wyjaśnia, iż kompozyt szkłano - węglowy służący do połączenia starej nawierzchni z nowo wykonywaną nawierzchnią należy uwzględnić w kosztach wykonania warstwy wiążącej. Zamawiający publikuje rysunek zamienny połączenia nawierzchni (rys. nr 5.2.6 Szczegół Połączeń nawierzchni).

Patrz Zmiana SWZ nr 2 z dnia 14.11.2024 r.

Pytanie nr 13:

„Kosztorys ofertowy, Odc. B1 poz.46 i odc.B2 poz.44; Wykonanie za pomocą przycisku lub mikrotunelowania przepustów rurowych o średnicy 120 cm, Specyfikacji D03.01.02. Specyfikacja ta odwołuje się do rur stalowych. Na rysunkach (np. DW221 odc.B_szczegoly_przepusty_5_1_2.pdf) pokazany jest przepust z rur GRP. Prosimy o wyjaśnienie rozbieżności.”

Odpowiedź:

Zamawiający informuje, iż przepusty należy wykonać zgodnie z dokumentacją rysunkową, tj. metodą mikrotunelingu z wykorzystaniem rur GRP. Zamawiający publikuje dokumentację techniczną STWiORB D-03.01.02.A Przepusty GRP dla odcinków B1 oraz B2 oraz zaktualizowany Kosztorys ofertowy.

Patrz Zmiana SWZ nr 2 z dnia 14.11.2024 r.

Pytanie nr 14:

„Szanowni Państwo, w kosztorysach ofertowych widnieją przepusty stalowe oraz geosyntetyki. Kiedy możemy się spodziewać dokumentacji rysunkowej oraz SST na Państwa stronie? Bez tego nie jestem w stanie wycenić nic dla potencjalnych wykonawców.”

Odpowiedź:

Zamawiający informuje, iż na stronie internetowej Zamawiającego pod adresem <https://platformazakupowa.pl/transakcja/987506>, w załączniku do postępowania nr 05. Rozdz. IV SWZ–OPZ.pdf. udostępniony został link do Opisu Przedmiotu Zamówienia: <https://gofile.me/4Yynw/RYikhf2vP>, gdzie odpowiednio w katalogach:

- PW B1: 4_1 DROGI i 4_2_PRZEBUDOWA PRZEPUSTÓW P-16 P-17 oraz DW221_B1_STWIORB_Drogi i DW221_B1_STWIORB_Branże
- PW B2: 4_1 DROGI oraz 4_2_PRZEBUDOWA PRZEPUSTÓW P-25 oraz DW221_B2_STWIORB_Drogi i DW221_B2_STWIORB_Branże

znajduje się dokumentacja dotycząca przedmiotowego zamówienia i wskazanego zakresu robót.

Pytanie nr 15:**Odcinek B1: KANAŁ TECHNOLOGICZNY**

„Km 14+860 Na projekcie wskazano zabezpieczenie istniejącego wjazdu leśnego jako KTp natomiast zaraz po stronie prawej jest istniejący wąwóz z ciekim wodnym (różnica poziomów to 10m) gdzie zaprojektowano kanał jako KTu (bez zabezpieczenia rurą osłonową). Podobne miejsca są również w km 15+000, 15+500, 16+650 oraz 21+350. Czy autor projektu przewiduje wykonanie prac metodą wykopu otwartego czy też metodą przewiertu sterowanego.”

**Odpowiedź:**

Zamawiający wskazuje, iż roboty budowlane należy wykonać zgodnie z treścią SWZ oraz dokumentacją projektową. Wykonawca robót jest zobowiązany do wybrania prawidłowej technologii robót budowlanych jeśli treść SWZ wyraźnie jej nie precyzuje.

Pytanie nr 16:**Odcinek B1: KANAŁ TECHNOLOGICZNY**

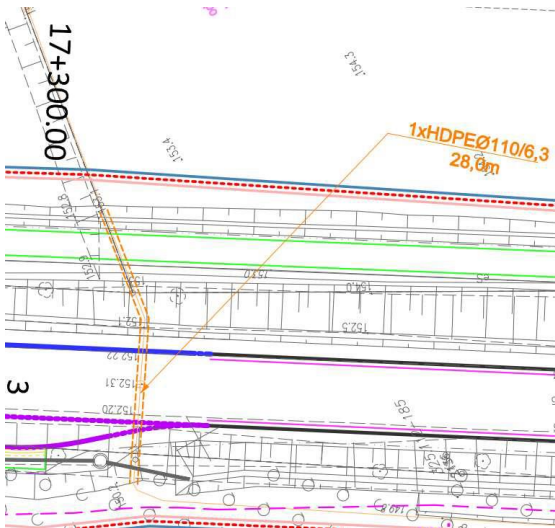
„90% całości trasy do budowy kanału zaprojektowana jest w terenach leśnych w które to charakteryzują się znacznym zagęszczeniem drzewostanu oraz mocnym pofałdowaniem terenu. Kanał technologiczny zaprojektowany jest w znacznej odległości od DW 221 (od 10 m do nawet 20 m). Prosimy o udzielenie informacji czy projekt jest uzgodniony z Nadleśnictwem i przewiduje wycinkę drzewostanu na trasie budowy kanału (sprzęt ciężki – koparki, minikoparki, samochody ciężarowe z dowozem rur) a w szczególności w miejscach posadowienia studni kablowych i zebrania nadmiaru ziemi (samochody ciężarowe z HDS, dźwigi). Prosimy również o informację czy zgodnie z treścią zamieszczoną w projekcie prace ziemne w obrębie drzewostanów przewidziane są jako prace ręczne „Wymienione wyżej prace wykonywane będą mechanicznie, za wyjątkiem skrzyżowań i zbliżeń z sieciami uzbrojenia terenu oraz w miejscach niedostępnych dla sprzętu mechanicznego, gdzie prace należy wykonywać ręcznie.” „Budowę należy prowadzić zgodnie z zasadami wiedzy technicznej, normami i przepisami ogólnymi z zakresu ochrony środowiska (nie naruszanie korzeni drzew, krzewów)”

Odpowiedź:

Zamawiający wskazuje, iż roboty budowlane należy wykonać zgodnie z treścią SWZ oraz dokumentacją projektową. Kanał technologiczny jest prowadzony wyłącznie w granicach pasa drogowego. Wskazane drzewa podlegają wycince.

Pytanie nr 17:**Odcinek B1: USUNIĘCIE KOLIZJI TELEKOMUNIKACYJNYCH**

„Na projekcie z tytułem „WYDRUK” wskazano miejsca zabezpieczenia istniejącej infrastruktury telekomunikacyjnej rurami osłonowymi 1xHDPE 110/6,3. Prosimy o poprawienie opisów na rury dwudzielne A110PS wskazane na projekcie i zgodnie z zapisami w projekcie „Pod projektowanymi zjazdami asfaltowymi kable należy zabezpieczyć dodatkowymi rurami dwudzielnymi”. Przykład gdzie na rysunkach „WYDRUK” wskazano błędny rodzaj rur: km 17+300, 18+000, 20+600, 20+900, 20+970, 21+080, 21+270, 21+400, 21+500, 21+600. Prosimy powyższe prace umieścić w przedmiarze robót jako pozycję: „Zabezpieczenie istniejących kabli rurami osłonowymi” wraz z prawidłowym zakresem prac.



Odpowiedź:

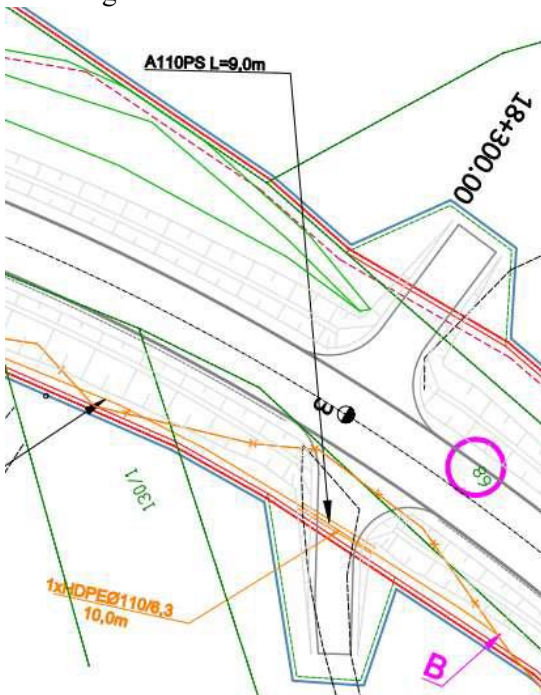
Zamawiający publikuje zaktualizowany formularz Kosztorysu ofertowego wraz z zaktualizowaną dokumentacją projektową (rysunki nr: DW221_Wydruk_TELE - T.B.1.01 ÷ T.B.1.10 Zagospodarowanie terenu). Dodatkowo Zamawiający publikuje aktualne uzgodnienie Projektu Wykonawczego dot. usunięcia kolizji teletechnicznych OPL (Uzgodnienie Orange Polska nr 2528/TTDSILU/P/2024/MZ).

Patrz Zmiana SWZ nr 2 z dnia 14.11.2024 r.

Pytanie nr 18:

Odcinek B1: USUNIĘCIE KOLIZJI TELEKOMUNIKACYJNYCH

„Na rysunkach „SZKIC” przedstawiono podwójne zapisy co do typu i długości rur osłonowych dla danego jednego obiektu. Takie zapisy występują na całości rysunków projektowych. Prosimy o podanie prawidłowego typu rur i ich długości. PRZYKŁAD.”



Odpowiedź:

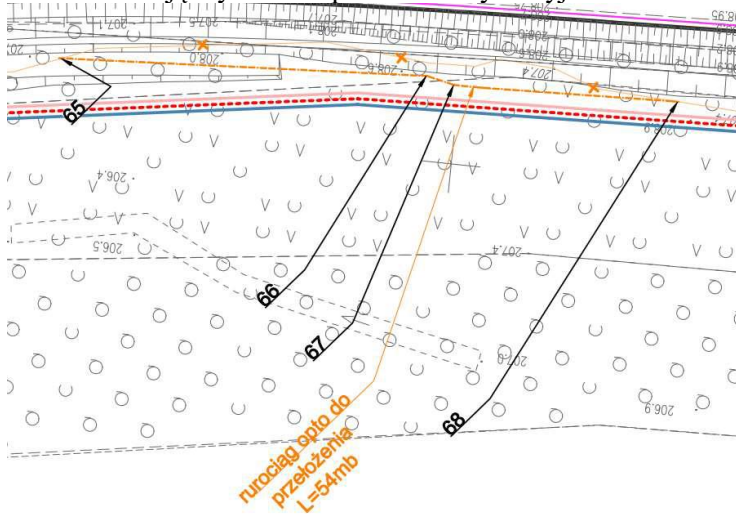
Zamawiający publikuje zaktualizowaną dokumentację projektową (rysunki nr: DW221_SZKIC TELE - T.B.3.01 ÷ T.B.3.07 Szkic przebudowy kolizji tele.).

Patrz Zmiana SWZ nr 2 z dnia 14.11.2024 r.

Pytanie nr 19:

Odcinek B1: USUNIĘCIE KOLIZJI TELEKOMUNIKACYJNYCH

„Km 19+300 Zaprojektowano istniejący rurociąg do przełożenia na długości 54m. Wskazane na rysunku drzewa uniemożliwiają wykonanie prac. Prosimy o wyjaśnienie lub zmianę technologii przebudowy.”



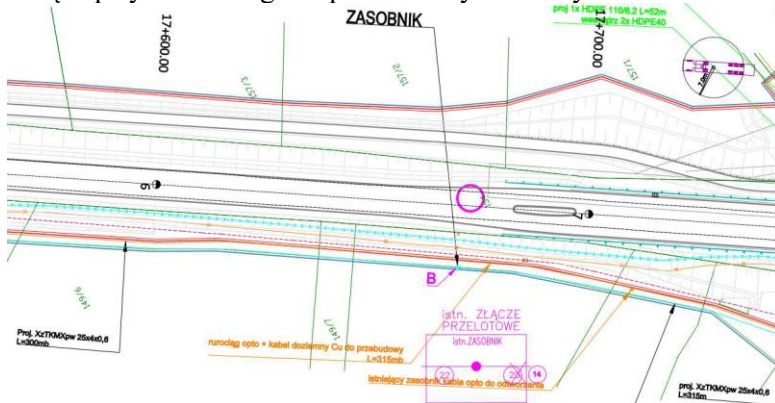
Odpowiedź:

Zamawiający wskazuje, iż roboty budowlane należy wykonać zgodnie z treścią SWZ oraz dokumentacją projektową. Wskazane drzewa podlegają wycince.

Pytanie nr 20:

Odcinek B1: USUNIĘCIE KOLIZJI TELEKOMUNIKACYJNYCH

„Km 17+600 Przy przebudowie kabla XzTKMXpw 25x4x0,6 wskazano na rysunku „SZKIC” dwa sprzeczne ze sobą zapisy co do długości przebudowy. Prosimy o wskazanie długości prawidłowej.”



Odpowiedź:

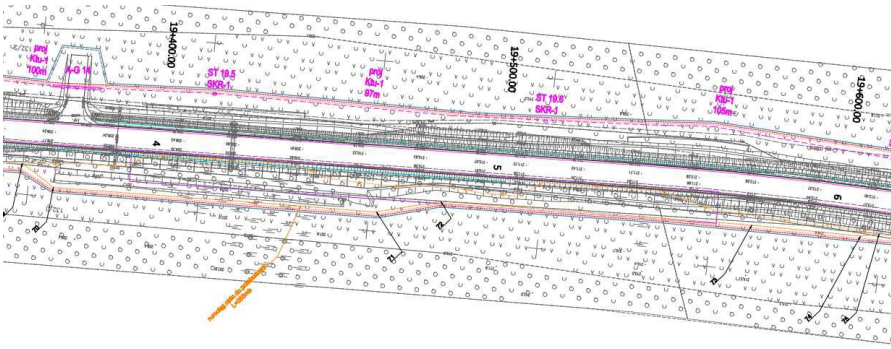
Prawidłowa długość przebudowy wynosi 215 m. Zamawiający publikuje zaktualizowaną dokumentację projektową (rysunek DW221_SZKIC TELE-T.B.3.01 Szkic przebudowy kolizji tele., rysunek DW221_SZKIC TELE-T.B.1.06 Szkic przebudowy kolizji tele.).

Patrz Zmiana SWZ nr 2 z dnia 14.11.2024 r.

Pytanie nr 21:

Odcinek B1: USUNIĘCIE KOLIZJI TELEKOMUNIKACYJNYCH

„Km 19+360 do 19+610 Zaprojektowano istniejący rurociąg do przełożenia na długości wg rysunku 255 m. Wskazane na rysunku drzewa uniemożliwiają wykonanie prac. Prosimy o wyjaśnienie lub zmianę technologii przebudowy.”



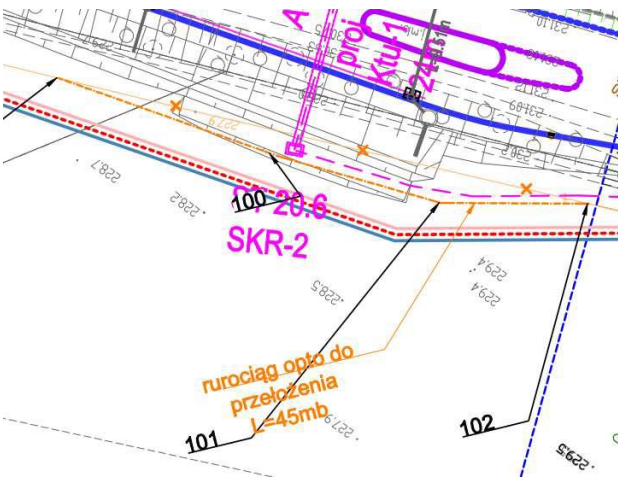
Odpowiedź:

Zamawiający wskazuje, iż roboty budowlane należy wykonać zgodnie z treścią SWZ oraz dokumentacją projektową. Wskazane drzewa podlegają wycince.

Pytanie nr 22:

Odcinek B1: USUNIĘCIE KOLIZJI TELEKOMUNIKACYJNYCH

„Km 20+500 Zaprojektowano istniejący rurociąg do przełożenia na długości 45m. Wskazana na rysunku trasa przełożenia zdaniem Oferenta wydłuży się. Prosimy o wyjaśnienie lub zmianę technologii przebudowy.”



Odpowiedź:

Zamawiający wskazuje, iż roboty budowlane należy wykonać zgodnie z treścią SWZ oraz dokumentacją projektową. Długość projektowanego rurociągu do przełożenia wynosi 45m. Zamawiający publikuje zaktualizowaną dokumentację projektową (rysunek DW221_Wydruk_TELE - T.B.1.09 Zagospodarowanie terenu, rysunek DW221_SZKIC TELE-T.B.3.05 Szkic przebudowy kolizji tele.)

Patrz Zmiana SWZ nr 2 z dnia 14.11.2024 r.

Pytanie nr 23:

Odcinek B2: KANAŁ TECHNOLOGICZNY

„Większość trasy do budowy kanału zaprojektowana jest w terenach leśnych w które to charakteryzują się znacznym zagęszczeniem drzewostanu oraz mocnym pofałdowaniem terenu. Kanał technologiczny zaprojektowany jest w znacznej odległości od DW 221 (od 5 m do nawet 20 m). Prosimy o udzielenie informacji czy projekt jest uzgodniony z Nadleśnictwem i przewiduje wycinkę drzewostanu na trasie budowy kanału (sprzęt ciężki – koparki, minikoparki, samochody ciężarowe z dowozem rur) a w szczególności w miejscach posadowienia studni kablowych i zebrania nadmiaru ziemi (samochody ciężarowe z HDS, dźwigi).

Prosimy również o informację czy zgodnie z treścią zamieszczoną w projekcie prace ziemne w obrębie drzewostanów przewidziane są jako prace ręczne „Wymienione wyżej prace wykonywane będą mechanicznie, za wyjątkiem skrzyżowań i zbliżeń z sieciami uzbrojenia terenu oraz w miejscach niedostępnych dla sprzętu mechanicznego, gdzie prace należy wykonywać ręcznie.”

„Budowę należy prowadzić zgodnie z zasadami wiedzy technicznej, normami i przepisami ogólnymi z zakresu ochrony środowiska (nie naruszanie korzeni drzew, krzewów)”

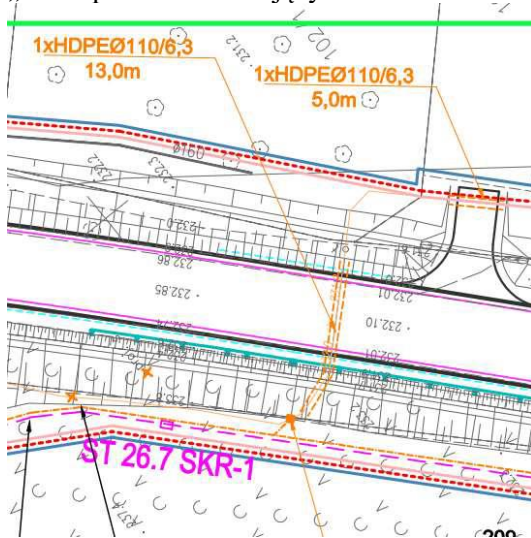
Odpowiedź:

Zamawiający wskazuje, iż roboty budowlane należy wykonać zgodnie z treścią SWZ oraz dokumentacją projektową. Kanał technologiczny jest prowadzony wyłącznie w granicach pasa drogowego. Wskazane drzewa podlegają wycince.

Pytanie nr 24:

Odcinek B2: USUNIĘCIE KOLIZJI TELEKOMUNIKACYJNYCH

„Na projekcie z tytułem „WYDRUK” wskazano miejsca zabezpieczenia istniejącej infrastruktury telekomunikacyjnej rurami osłonowymi 1xHDPE 110/6,3. Prosimy o poprawienie opisów na rury dwudzielne A110PS wskazane na projekcie i zgodnie z zapisami w projekcie „Pod projektowanymi zjazdami asfaltowymi kable należy zabezpieczyć dodatkowymi rurami dwudzielnymi”. Przykład gdzie na rysunkach „WYDRUK” wskazano błędny rodzaj rur: km 21+920, 22+150, 22+220, 23+510, 23+560, 23+800, 24+080, 24+350, 24+720, 24+810, 25+300, 26+660, 26+670. Prosimy powyższe prace umieścić w przedmiarze robót jako pozycję: „Zabezpieczenie istniejących kabli rurami osłonowymi” wraz z prawidłowym zakresem prac.”



Odpowiedź:

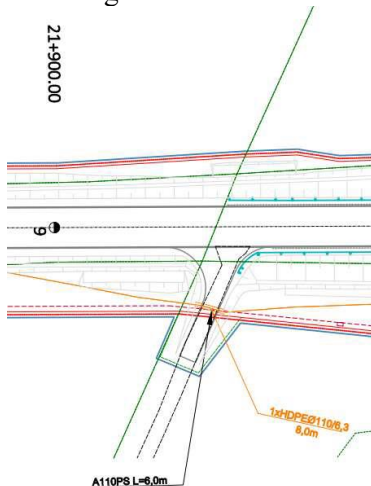
Zamawiający publikuje zaktualizowaną dokumentację projektową (rysunki nr: DW221_Wydruk_TELE - T.B.1.11 ÷ T.B.1.16 Zagospodarowanie terenu).

Patrz Zmiana SWZ nr 2 z dnia 14.11.2024 r.

Pytanie nr 25:

Odcinek B2: USUNIĘCIE KOLIZJI TELEKOMUNIKACYJNYCH

„Na rysunkach „SZKIC” przedstawiono podwójne zapisy co do typu i długości rur osłonowych dla danego jednego obiektu. Takie zapisy występują na całości rysunków projektowych. Prosimy o podanie prawidłowego typu rur i ich długości. PRZYKŁAD.”



Odpowiedź:

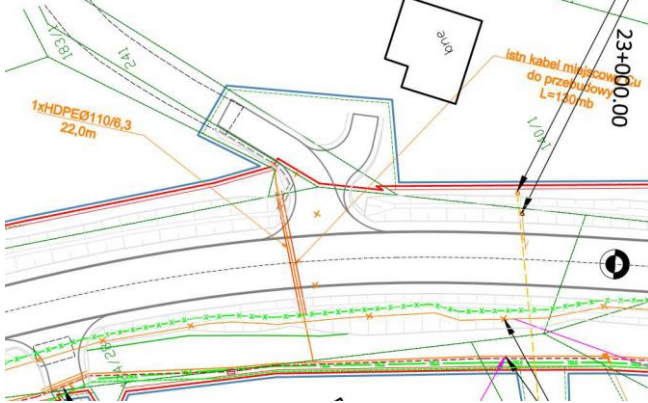
Zamawiający publikuje zaktualizowaną dokumentację projektową (rysunki nr: DW221_SZKIC TELE-T.B.3.08 ÷ T.B.3.13 Szkic przebudowy kolizji tele.).

Patrz Zmiana SWZ nr 2 z dnia 14.11.2024 r.

Pytanie nr 26:

Odcinek B2: USUNIĘCIE KOLIZJI TELEKOMUNIKACYJNYCH

„Km 22+960 na projekcie przedstawiono do przebudowy kabel miejscowy. Proszę o uzupełnienie danych co do rodzaju kabla, wskazanie trasy przebudowy oraz miejsc przełączeń.”



Odpowiedź:

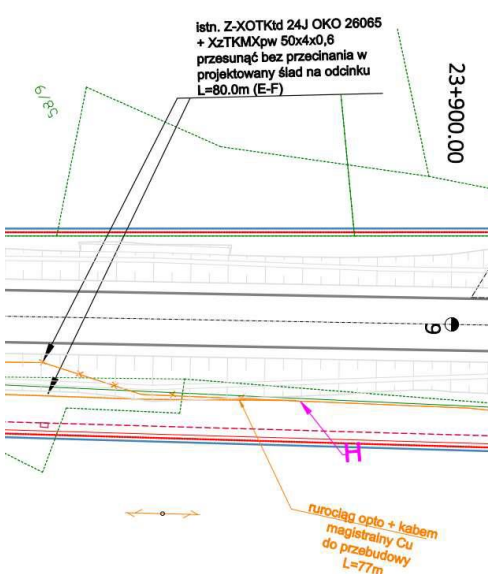
Zamawiający wyjaśnia, iż we wskazanym miejscu projektowane jest jedynie zabezpieczenie kabla z ewentualną regulacją wysokościową. Zamawiający publikuje zaktualizowaną dokumentację projektową (rysunek DW221_SZKIC TELE-T.B.3.09 Szkic przebudowy kolizji tele., rysunek DW221_Wydruk_TELE - T.B.1.12 Zagospodarowanie terenu).

Patrz Zmiana SWZ nr 2 z dnia 14.11.2024 r.

Pytanie nr 27:

Odcinek B2: USUNIĘCIE KOLIZJI TELEKOMUNIKACYJNYCH

„Km 23+850 na projekcie przedstawiono dwa sprzeczne ze sobą opisy dotyczące usunięcia kolizji kabla OKO 26065 oraz kabla XzTKMXpw 50x4x0,6. Jeden opis mówi o przesunięciu bez przecinania na długości L=80,0m natomiast drugi opis mówi o przebudowie na długości L=77,0m. Prosimy o wyjaśnienie lub skorygowanie błędnego zapisu.”



Odpowiedź:

Zamawiający wyjaśnia, iż we wskazanym miejscu zaprojektowane zostało przełożenie sieci bez przecinania o łącznej długości 185 mb. Zamawiający publikuje zaktualizowaną dokumentacją projektową (rysunek

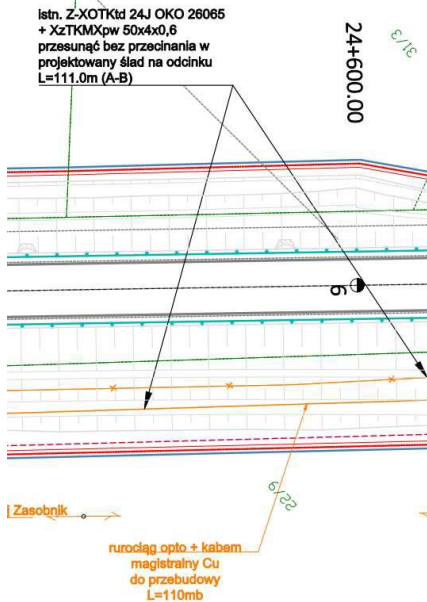
DW221_SZKIC TELE-T.B.3.10 Szkic przebudowy kolizji tele., rysunek DW221_Wydruk_TELE-T.B.1.13 Zagospodarowanie terenu).

Patrz Zmiana SWZ nr 2 z dnia 14.11.2024 r.

Pytanie nr 28:

Odcinek B2: USUNIĘCIE KOLIZJI TELEKOMUNIKACYJNYCH

„Km 24+600 na projekcie przedstawiono dwa sprzeczne ze sobą opisy dotyczące usunięcia kolizji kabla OKO 26065 oraz kabla XzTKMXpw 50x4x0,6. Jeden opis mówi o przesunięciu bez przecinania na długości L=111.0m natomiast drugi opis mówi o przebudowie na długości L=110,0m. Prosimy o wyjaśnienie lub skorygowanie błędnego zapisu.”



Odpowiedź:

Zamawiający wyjaśnia, iż we wskazanym miejscu projektowane jest przełożenie kabla na długości 111 m. Jednocześnie informujemy, iż pojęcie „przebudowy” obejmuje również roboty związane z przełożeniem kabla bez przecinania. Zamawiający publikuje zaktualizowaną dokumentacją projektową (rysunek DW221_SZKIC TELE-T.B.3.11 Szkic przebudowy kolizji tele., rysunek DW221_Wydruk_TELE-T.B.1.14 Zagospodarowanie terenu).

Patrz Zmiana SWZ nr 2 z dnia 14.11.2024 r.

Pytanie nr 29:

Odcinek B1

„W przedmiarze poz. 296 występuje kabel XzTKMXpw 25x4x0,8 natomiast na rysunkach jest podany opis XzTKMXpw 25x4x0,6. Prosimy o podanie typu kabla do budowy.”

Odpowiedź:

Roboty należy wykonać zgodnie z dokumentacją rysunkową. Zamawiający publikuje zaktualizowany formularz Kosztorysu ofertowego.

Patrz Zmiana SWZ nr 2 z dnia 14.11.2024 r.

Pytanie nr 30:

Odcinek B1

„Km 17+800 na rysunku podano kabel XzTKMXpw 5x4x0,6/04b do przebudowy bez podania długości kabla. Ten typ kabla nie zamieszczony jest w przedmiarze. Prosimy o uzupełnienie.”

Odpowiedź:

Zamawiający publikuje zaktualizowany formularz Kosztorysu ofertowego oraz zaktualizowaną dokumentację projektową (rysunek DW221_SZKIC TELE-T.B.3.01 Szkic przebudowy kolizji tele.).

Patrz Zmiana SWZ nr 2 z dnia 14.11.2024 r.

Pytanie nr 31:

Odcinek B2

„W przedmiarze poz. 311 występuje kabel XzTKMXpw 50x4x0,5 natomiast na rysunkach jest podany opis XzTKMXpw 50x4x0,6. Prosimy o podanie typu kabla do budowy.”

Odpowiedź:

Roboty należy wykonać zgodnie z dokumentacją rysunkową. Zamawiający publikuje zaktualizowany formularz Kosztorysu ofertowego.

Patrz Zmiana SWZ nr 2 z dnia 14.11.2024 r.

Pytanie nr 32:

„Dokumentacja projektowa przewiduje zastosowanie geowłókniny separacyjnej pod przepustem P-16, w związku z powyższym prosimy o podanie ilości dla w/w robót, jak również wskazanie w których elementach rozliczeniowych kosztorysu ofertowego należy uwzględnić dany zakres robót.”

Odpowiedź:

Należy uwzględnić w poz. KO nr 138A Odcinka B1. Ponadto dla przepustu P-16 dokonano aktualizacji poz. KO nr 133, 134, 139 oraz dodano poz. nr 134A. Zamawiający publikuje zaktualizowany formularz Kosztorysu ofertowego.

Patrz Zmiana SWZ nr 2 z dnia 14.11.2024 r.

Pytanie nr 33:

„Dokumentacja projektowa przewiduje zastosowanie geowłókniny separacyjnej pod przepustem P-17, w związku z powyższym prosimy o podanie ilości dla w/w robót, jak również wskazanie w których elementach rozliczeniowych kosztorysu ofertowego należy uwzględnić dany zakres robót.”

Odpowiedź:

Należy uwzględnić w poz. KO nr 147A Odcinka B1. Ponadto dla przepustu P-17 dokonano aktualizacji poz. KO nr 148. Zamawiający publikuje zaktualizowany formularz Kosztorysu ofertowego.

Patrz Zmiana SWZ nr 2 z dnia 14.11.2024 r.

Pytanie nr 34:

„Dokumentacja projektowa przewiduje zastosowanie geowłókniny separacyjnej pod przepustem P-25, w związku z powyższym prosimy o podanie ilości dla w/w robót, jak również wskazanie w których elementach rozliczeniowych kosztorysu ofertowego należy uwzględnić dany zakres robót.”

Odpowiedź:

Należy uwzględnić w poz. KO nr 123A Odcinka B2. Ponadto dla przepustu P-25 dokonano aktualizacji poz. KO nr 124. Zamawiający publikuje zaktualizowany formularz Kosztorysu ofertowego.

Patrz Zmiana SWZ nr 2 z dnia 14.11.2024 r.

Pytanie nr 35:

„Dokumentacja projektowa przewiduje zastosowanie izolacji bitumicznej na powierzchni elementów muru oporowego stykającego z gruntem dla przepustu P-16, w związku z powyższym prosimy o podanie ilości dla w/w robót, jak również wskazanie w których elementach rozliczeniowych kosztorysu ofertowego należy uwzględnić dany zakres robót.”

Odpowiedź:

Roboty należy uwzględnić w poz. KO nr 134B Odcinka B1. Zamawiający publikuje zaktualizowany formularz Kosztorysu ofertowego.

Patrz Zmiana SWZ nr 2 z dnia 14.11.2024 r.

Pytanie nr 36:

„Kosztorys ofertowy, Odc. B1 poz. 19 i Odc. B2 poz.19 - Rozbiórka warstwy bitumicznej dróg bocznych, zjazdów, zatok wraz z istniejącą podbudową - średnia grubość ok. 40 cm; Prosimy o podanie grubości warstwy bitumicznej i grubości podbudowy.”

Odpowiedź:

Zamawiający wyjaśnia, iż istniejącą konstrukcję dróg bocznych, zjazdów oraz zatok należy rozebrać na rzeczywistą jej grubość. Podana wartość 40 cm jest wartością średnią i obejmuje zarówno warstwy bitumiczne jak i podbudowę. Do wyceny należy założyć minimum dwie warstwy bitumiczne oraz podbudowę występującą pod warstwami bitumicznymi.

Pytanie nr 37:

„Kosztorys ofertowy, Odc. B1 poz. 31 i Odc. B2 poz.29 - Rozebranie ogrodzeń wraz z bramami i furtkami; Prosimy o sprecyzowanie ilości bram i furtek.”

Odpowiedź:

Zamawiający wskazuje, iż roboty budowlane należy wykonać zgodnie z treścią SWZ i dokumentacją projektową. Wskazane informacje zawarte są w wykazie robót, który stanowi część składową udostępnionej przez Zamawiającego dokumentacji projektowej. Zamawiający przekazuje tabele z informacjami dot. rozebrania bram i furtek.

Odc. B1

Lp.	Kilometraż*	Długość	Wg jezdni	Strona**
	[-]	[m]	[-]	[-]
1	17+925	6.82	DW221	L
2	20+569	6.8	DW221	L
3	20+577	5.54	DW221	L
5	20+597	5.28	DW221	P
6	20+633	4.85	DW221	P
7	20+706	4.37	DW221	L
8	20+734	3.99	DW221	L
9	20+801	5.14	DW221	L
10	20+827	4.42	DW221	L
11	20+842	4.6	DW221	L
12	20+902	4.63	DW221	P
13	20+910	6.55	DW221	L
SUMA		62.99		

Odc. B2

Lp.	Kilometraż*	Długość	Wg jezdni	Strona**
	[-]	[m]	[-]	[-]
1	22+825	3.85	DW221	L
2	23+406	3.94	DW221	L
3	23+559	2.83	DW221	P
4	24+373	3.32	DW221	L
5	25+324	5.07	DW221	L
SUMA		19.01		

Pytanie nr 38:

„Kosztorys ofertowy, Odc. B1 poz. 32 i Odc. B2 poz.30 - Regulacja bram, furtek, ogrodzeń i szlabanów – Prosimy o wyjaśnienie jaki zakres prac należy uwzględnić w tej pozycji.”

Odpowiedź:

Zamawiający wyjaśnia, iż roboty należy wykonać zgodnie z treścią SWZ i dokumentacji projektowej. Regulacja bram, furtek, ogrodzeń i szlabanów obejmuje wszystkie niezbędne czynności potrzebne do przywrócenia poprawnego funkcjonowania (w tym stabilności i bezpieczeństwa) bram, furtek, ogrodzeń i szlabanów po zakończeniu robót budowlanych m.in. regulacje wysokościową oraz w planie, ustawienie mocowań dla zawiasów, dostosowanie zawiasów i prowadnic, sprawdzenie i dostosowanie zamków. Stan techniczny bram, furtek, ogrodzeń i szlabanów nie może być gorszy niż ich stan przed przystąpieniem do robót.

Pytanie nr 39:

„Prosimy o udostępnienie specyfikacji branżowej dla odcinka B1.”

Odpowiedź:

Zamawiający informuje, iż dokumentacja dotycząca przedmiotowego zamówienia jest dostępna na stronie internetowej Zamawiającego pod adresem <https://platformazakupowa.pl/transakcja/987506>. W Załączniku do postępowania nr 05. Rozdz. IV SWZ–OPZ.pdf. udostępniony został link do Opisu Przedmiotu Zamówienia: <https://gofile.me/4Yynw/RYikhf2vP>, w którym odpowiednio w katalogach PW B1 oraz PW B2 zamieszczone zostały specyfikacje DW221_B1__Branże dla każdego z zadań.

Pytanie nr 40:

„Kosztyorys ofertowy, Odc. B1 poz. 38 i Odc. B2 poz.37 - Rozebranie murków oporowych - prosimy o podanie wymiarów murków oporowych, które należy rozebrać.”

Odpowiedź:

Zamawiający przekazuje tabele z informacjami dotyczącymi murków oporowych oraz publikuje dostępną dokumentację zdjęciową.

Patrz Zmiana SWZ nr 2 z dnia 14.11.2024 r.

Odc. B1

Lp.	Kilometraż*	Wg jezdni	Długość	Strona**
[-]	[-]	[-]	[m]	[-]
1	16+170-16+178	DW221	7.91	P
2	17+737	DW221	1.97	L
3	17+740	DW221	2.20	P
4	17+759	DW221	2.11	L
5	17+771	DW221	2.49	L
6	17+989	DW221	2.06	P
7	18+783	DW221	2.62	L
8	18+971	DW221	0.73	P
9	19+385	DW221	3.72	P
10	19+386	DW221	4.02	L
11	19+974	DW221	1.62	P
12	19+984	DW221	1.52	P
13	20+287	DW221	1.67	P
14	20+288	DW221	1.74	L
15	20+393	DW221	2.08	P
16	20+397	DW221	1.50	L
17	20+446	DW221	1.71	L
18	20+452	DW221	1.37	L
19	20+879	DW221	0.72	P
20	20+880	DW221	2.65	P
21	21+114	DW221	1.16	L
22	21+341	DW221	0.01	L
23	21+345	DW221	0.62	P
24	21+597	DW221	2.01	P
25	21+604	DW221	2.05	P
		SUMA	52.26	

Odc. B2

Lp.	Kilometraż*	Wg jezdni	Długość	Strona**
[-]	[-]	[-]	[m]	[-]
1	21+972	DW221	2.14	P
2	21+979	DW221	2.19	L
3	22+488	DW221	4.56	P
4	22+489	DW221	9.21	L
5	23+186	DW221	2.49	P
6	23+192	DW221	2.45	P
7	23+379	DW221	1.41	L
8	23+389	DW221	1.29	L
9	23+403	DW221	2.58	L
10	23+409	DW221	2.02	L
11	23+473	DW221	2.37	P
12	23+507	DW221	1.98	L
13	23+507	DW221	1.76	L
14	23+515-23+544	DW221	29.29	P
15	23+571	DW221	2.41	P
16	24+532	DW221	1.66	L
17	24+532	DW221	1.75	P
18	25+202	DW221	2.91	L
19	25+203	DW221	2.33	P
20	25+744	DW221	1.72	P
21	25+751	DW221	1.15	P
22	26+763-26+772	DW221	9.44	L
23	26+763-26+772	DW221	8.97	P
SUMA			98.08	

Pytanie nr 41:

„Branża Sanitarna. Czy zamawiający bierze pod uwagę zastosowanie studni betonowej z kinetą wykonywaną ręcznie, która charakteryzuje się niższą odpornością na nacisk oraz mniej korzystnymi właściwościami w kontekście warunków gruntowych, ale jest rozwiązaniem tańszym? Czy konieczne jest zastosowanie kinet monolitycznych, powstających w jednym procesie zalewania?”

Odpowiedź:

Wskazany zakres robót należy wykonać zgodnie z dokumentacją projektową, tj. jako element prefabrykowany.

Pytanie nr 42:

„Prosimy o wskazanie, czy włązy żeliwne do studni rewizyjnych należy wycenić z wypełnieniem betonowym, czy jako pełne żeliwo szare?”

Odpowiedź:

Wskazany zakres robót należy wykonać zgodnie z dokumentacją projektową, tj. jako włązy kanałowe z żeliwa szarego z wypełnieniem betonowym.

Pytanie nr 43:

„Uprzejmie prosimy o dołączenie brakujących profili podłużnych dla kanalizacji deszczowej dla odcinka Wyl35-D71 oraz D47-D69 dla etapu 1.”

Odpowiedź:

Zamawiający publikuje brakującą dokumentację techniczną (rys. 3.1 Profil podłużny - kanalizacja deszczowa – rys. dod.).

Patrz Zmiana SWZ nr 2 z dnia 14.11.2024 r.

Pytanie nr 44:

„Prosimy o wskazanie na planie sytuacyjnym lokalizację odcinka S.sz – SZ (szambo) kanalizacji sanitarnej.”

Odpowiedź:

Zamawiający publikuje brakującą dokumentację techniczną (rys. 2.4 Plan sytuacyjny – rys. dodatkowy).

Patrz Zmiana SWZ nr 2 z dnia 14.11.2024 r.

Pytanie nr 45:

„Czy połączenia projektowanej sieci wodociągowej z istniejącą siecią powinno być wykonane przy pomocy złączy rurowo-kołnierzowych zgodnie z opisem technicznym, czy przy pomocy złączy rurowo-rurowych zgodnie ze schematem węzłów wodociągowych?”

Odpowiedź:

Zamawiający wyjaśnia, iż wskazany zakres robót należy wykonać zgodnie z rysunkiem nr 5.1 „Szczegół węzłów wodociągowych”.

Pytanie nr 46:

„Proszę o podanie wymagań dotyczących zbiornika podziemnego (szamba).”

Odpowiedź:

Zamawiający wyjaśnia, iż na potrzeby opracowania dokumentacji projektowej założono projekt zbiornika podziemnego o pojemności 10 m³. Natomiast rzeczywisty zakres prac zostanie określony po odkopaniu i demontażu zbiornika, w miejscu którego należy odtworzyć zbiornik bezodpływowy o pojemności obecnie znajdującego się w tym miejscu obiektu.

Pytanie nr 47:

„Proszę o wskazanie na planach sytuacyjnych i podanie długości dla rowów poszerzonych w etapie 2 dla:

„Rów poszerzony R-33L>R.B.N.2”, „Rów poszerzony R-34L”, „Rów poszerzony R-35L”, „Rów poszerzony R-36L”, „Rów poszerzony R-37L”, „Rów poszerzony R-38L”, „Rów poszerzony R-06L”, „Rów poszerzony R-09P”, „Rów poszerzony R-10P”, „Rów poszerzony R-11L”, „Rów poszerzony R-12P”, „Rów poszerzony R-13P”, „Rów poszerzony R-05L”, „Rów poszerzony R-07L”, „Rów poszerzony R-40L”, „Rów poszerzony R-39L”, „Rów poszerzony R08P”.

Odpowiedź:

Zamawiający publikuje zaktualizowany Kosztorys ofertowy, w którym omyłkowo wykonanie rowów z odcinka B1 znalazły się w zakresie dla odcinka B2. Długości wszystkich rowów poszerzonych określone są w dokumentacji projektowej, na planach sytuacyjnych.

Patrz Zmiana SWZ nr 2 z dnia 14.11.2024 r.

Pytanie nr 48:

„Prosimy o zamieszczenie profilu podłużnego dla kanalizacji sanitarnej tłocznej DN90 – 19 m dla etapu 2.”

Odpowiedź:

Zamawiający publikuje dokumentację projektową (rys. 4.5. Profil kanalizacji sanitarnej – rys. dodat.).

Patrz Zmiana SWZ nr 2 z dnia 14.11.2024 r.

Pytanie nr 49:

„Prosimy o doprecyzowanie sztywności obwodowych dla rur kanalizacji deszczowej. W opisie technicznym i w kosztorysie ofertowych są od siebie różne.”

Odpowiedź:

Zamawiający wskazuje, iż sztywność obwodową rur należy przyjąć zgodnie ze specyfikacją techniczną, tj. SN=10 kN/m².

Pytanie nr 50:

„Czy należy wycenić pompę odwadniającą (zagłębienie pod pompą odwadniającą) zgodnie ze schematem studni odpowietrzająco-napowietrzającą?”

Odpowiedź:

Zamawiający wyjaśnia, iż pompy odwadniającej nie należy wyceniać. Wskazane zagłębienie pod pompą zaprojektowano z myślą o zapewnieniu swobodnego wejścia do studni celem wypompowania z niej wody.

Pytanie nr 51:

„Prosimy o weryfikację poz. 152 etap 1 kosztorysu ofertowego. Według Wykonawcy do wykonania jest ok. 744 m kanału deszczowego DN200 zamiast 749 m.”

Odpowiedź:

Zamawiający nie wprowadza zmian w Kosztorysie ofertowym.

Pytanie nr 52:

„Prosimy o weryfikację poz. 156 etap 1 kosztorysu ofertowego. Według Wykonawcy do wykonania jest 9 kpl. studni DN1000 zamiast 10 kpl.”

Odpowiedź:

Zamawiający nie wprowadza zmian w Kosztorysie ofertowym.

Pytanie nr 53:

„Prosimy o weryfikację poz. 157 etap 1 kosztorysu ofertowego. Według Wykonawcy do wykonania jest 56 kpl. studni DN1200 zamiast 46 kpl.”

Odpowiedź:

Zamawiający nie wprowadza zmian w Kosztorysie ofertowym.

Pytanie nr 54:

„Prosimy o weryfikację poz. 162 etap 1 kosztorysu ofertowego. Według Wykonawcy do wykonania jest 35 kpl. wylotów prefabrykowanych DN200 zamiast 34 kpl.”

Odpowiedź:

Zamawiający nie wprowadza zmian w Kosztorysie ofertowym.

Pytanie nr 55:

„Prosimy o weryfikację poz. 249 etap 1 kosztorysu ofertowego. Według Wykonawcy wskazane studnie DN1200 są jako istniejące według profilu podłużnego.”

Odpowiedź:

Zamawiający publikuje zaktualizowany Kosztorys ofertowy.

Patrz Zmiana SWZ nr 2 z dnia 14.11.2024 r.

Pytanie nr 56:

„Prosimy o dodanie pozycji do kosztorysu ofertowego dla studni rewizyjnej zgodnie z profilem podłużnym 4.4 dla etapu 2. Prosimy o podanie średnicy dla studni rewizyjnej. Czy dla studni rewizyjnej należy przewidzieć zasuwę kołnierзовą DN160 oraz filtr antyodorowy?”

Odpowiedź:

Zamawiający publikuje zaktualizowany Kosztorys ofertowy. Studnie rewizyjne zaprojektowano o średnicach DN1200 wraz z zasuwą.

Patrz Zmiana SWZ nr 2 z dnia 14.11.2024 r.

Pytanie nr 57:

„Czy montaż filtra antyodorowego podwłazowego 800 mm powinno być przy etapie 2 kosztorysu ofertowego poz. 273? Według Wykonawcy wskazany filtr powinien znajdować się przy etapie 1 przy studziencie rozprężnej.”

Odpowiedź:

Zamawiający potwierdza, iż montaż filtra dotyczy odcinka B2. Zamawiający publikuje zaktualizowany Kosztorys ofertowy.

Patrz Zmiana SWZ nr 2 z dnia 14.11.2024 r.

Pytanie nr 58:

„Proszę o doprecyzowanie PN dla hydrantów nadziemnych, czy powinny być jako PN10, czy jako PN16 – zgodnie ze schematem zamieszczonym w dokumentacji?”

Odpowiedź:

Zamawiający wyjaśnia, iż hydranty naziemne należy wykonać zgodnie ze schematem zamieszczonym w dokumentacji.

Pytanie nr 59:

„Dotyczy: Odcinek B1, Odcinek B2. Zgodnie udostępnionym przez Zamawiającego kosztorysem ofertowym, w ramach zamówienia należy wykonać nawierzchnię z kostki betonowej TT koloru szarego (odc. B1 poz. 73 oraz odc. B2 poz. 71) oraz nawierzchnię z kostki betonowej TT koloru grafitowego (odc. B1 poz. 74 oraz odc. B2 poz. 72), natomiast w części rysunkowej projektu nie wskazano lokalizacji wbudowania ww. wariantów kolorystycznych kostki TT. Prosimy o wyjaśnienie, które elementy / lokalizacje należy wykonać z kostki szarej, a które z grafitowej.”

Odpowiedź:

Zamawiający wyjaśnia, iż kostkę koloru grafitowego należy użyć na zjazdach zaprojektowanych z kostki betonowej, natomiast koloru szarego na pozostałej części opracowania. Powyższe należy wybudować zgodnie z zakresem przedstawionym na planach sytuacyjnych.

Pytanie nr 60:

„Dotyczy: Odcinek B1, Odcinek B2. Zgodnie udostępnionym przez Zamawiającego kosztorysem ofertowym, w ramach zamówienia należy wykonać podbudowę z mieszanki niezwiązanej C50/30 (odc. B1 poz. 52 oraz odc. B2 poz. 50), natomiast w Projekcie Konstrukcji Nawierzchni oraz w części rysunkowej projektu nie wskazano lokalizacji wbudowania tego rodzaju podbudowy (występuje tylko podbudowa z mieszanki niezwiązanej C90/3). Prosimy o wskazanie lokalizacji, w których należy wbudować ww. podbudowę z mieszanki niezwiązanej C50/30.”

Odpowiedź:

Zamawiający wyjaśnia, iż wskazana podbudowa z mieszanki niezwiązanej jest elementem konstrukcji nawierzchni zjazdów zaprojektowanych z kostki betonowej. Zamawiający publikuje dokumentację zamienną (rys. 5.2.3.1 Szczegół zjazdu, rys. 5.2.3.2 Szczegół zjazdu przez ścieżkę pieszo-rowerową, rys. 5.2.3.3 Szczegół zjazdu przez chodnik).

Patrz Zmiana SWZ nr 2 z dnia 14.11.2024 r.

Pytanie nr 61:

„Proszę o wyjaśnienie rozbieżności w opisie rur do kanalizacji deszczowej między projektem budowlanym a STWIORB tzn. czy zamawiający potwierdza, że do wykonania kanalizacji deszczowej należy użyć rury niekarbowanej z PP-B, GRP lub PEHD o sztywności obwodowej $SN = 10 \text{ kN/m}^2$ z gładkimi ściankami zewnętrzną i wewnętrzną, zgodne z normą PN-EN 13476-2 lub PN-EN 1852-1 lub PN EN 14364 +A1, oraz nie dopuszcza się stosowania rur karbowanych?”

Odpowiedź:

Zamawiający wyjaśnia, iż do wykonania kanalizacji deszczowej należy zastosować rury zgodnie z wymaganiami STWIORB - D.03.02.01. Zamawiający publikuje zaktualizowane Opisy techniczne dot. Przebudowy sieci kanalizacji deszczowej (Opis techniczny DW_221_B_PW_KD_OT_zad1, Opis techniczny DW_221_B_PW_KD_OT_zad2.)

Patrz Zmiana SWZ nr 2 z dnia 14.11.2024 r.

Pytanie nr 62:

„Zwracam się z uprzejmą prośbą do Zamawiającego o weryfikację i poprawienie kosztorysu ofertowego. Dla etapu B2 powielone zostały pozycje: od 141 do 188, od 217 do 220 oraz od 233 do 252 i są tożsame z pozycjami: 167-234 w etapie B1.”

Odpowiedź:

Patrz odpowiedź na pytanie nr 47.

Pytanie nr 63:

„W związku z niespójnością postanowień SWZ dotyczących obowiązku osobistego wykonania zamówienia zwracamy się z wnioskiem o modyfikację treści SWZ poprzez doprowadzenie tych postanowień do zgodności z przepisami ustawy Pzp. W pkt 4.5. SWZ Zamawiający wskazał bowiem na obowiązek osobistego wykonania kluczowej części zamówienia związanej z ułożeniem warstw bitumicznych nawierzchni drogowej ciągu głównego. Jednocześnie jednak wskazał, że powyższe *zastrzeżenie jest nieskuteczne w przypadku, gdy Wykonawca w celu wykazania spełniania warunku udziału w postępowaniu w zakresie zdolności zawodowych Wykonawcy, opisanego w pkt 7.5.1 IDW, powołuje się na zasoby (doświadczenie) innego podmiotu, na zasadach określonych w art. 118 ustawy Pzp – wówczas ww. zakres winien być wykonany przez podmiot udostępniający swoje doświadczenie.*

W tym kontekście wskazujemy, że instytucja obowiązkowego osobistego wykonania zamówienia uregulowana w art. 121 ustawy Pzp determinuje, że w danym zakresie wykonawca nie może korzystać z zasobów podmiotu trzeciego. Jak wskazuje się chociażby w Komentarzu wydanym pod auspicjami Urzędu Zamówień Publicznych: *art. 121 Pzp wprowadza ograniczenia dopuszczalności polegania na zdolnościach innych przedsiębiorstw. Przewiduje możliwość wymagania przez zamawiającego, aby dla niektórych rodzajów zamówień określone kluczowe zadania były wykonywane bezpośrednio przez samego oferenta.* Podobnie również M. Jaworska w Komentarz do prawa zamówień publicznych, Legalis 2023: *prawo do zastrzeżenia osobistego wykonania kluczowych zadań stanowi wyjątek od zasady swobody korzystania przez wykonawców z zasobów udostępnianych przez podmioty trzecie także na potrzeby spełniania kryteriów kwalifikacji. W konsekwencji wyłączenie dopuszczalności podwykonawstwa w zakresie kluczowych zadań prowadzi do ograniczenia ustawowej zasady dopuszczalności korzystania z potencjału podmiotów trzecich, jednakże podyktowane jest ochroną interesu zamawiającego w szczególnych sytuacjach. Istota zastrzeżenia obowiązkowego osobistego wykonania najważniejszych (z punktu widzenia zamawiającego) elementów zamówienia sprowadza się do gwarancji, iż to wykonawca, z którym zostanie zawarta umowa w sprawie zamówienia publicznego, zweryfikowany co do swoich osobistych zdolności, wykona osobiście kluczowe zadania, z którymi wiążą się te zdolności. Powierzenie wykonania takich kluczowych elementów podwykonawcy, nawet zweryfikowanemu jako posiadający odpowiedni potencjał, ale nie będącemu wykonawcą – stroną umowy, którą wybrał w postępowaniu zamawiający – byłoby sprzeczne z ideą osobistego wykonania kluczowych zadań. W konsekwencji zasadne jest przyjęcie, że zastrzeżenie obowiązkowego osobistego wykonania kluczowych części zamówienia na roboty budowlane i usługi skutkuje, co do zasady, brakiem możliwości powołania się na potencjał podmiotów trzecich w zakresie wykształcenia, kwalifikacji zawodowych oraz doświadczenia odnoszących się do tych zastrzeżonych kluczowych zadań (podobnie A. Hryc-Ląd, w: A. Hryc-Ląd, A. Smerd, A. Gawrońska-Baran, Prawo, s. 109 i n.).*

W konsekwencji wprowadzony przez Zamawiającego „wyjątek” dotyczący osobistego wykonania zamówienia związany z poleganiem na zasobach podmiotu trzeciego jest wprost sprzeczny z celem tej instytucji, generując również nierówne traktowanie wykonawców ubiegających się o udzielenie zamówienia. W sytuacji pozostawienia postanowienia zdefiniowanego obecnie przez Zamawiającego doszłoby bowiem do sytuacji, w której swoboda korzystania z zasobów podwykonawcy byłaby zróżnicowana w zależności od sposobu wykazywania spełniania warunków udziału w postępowaniu.

W związku z powyższym, Wykonawca wnosi o dokonanie przez Zamawiającego modyfikacji treści SWZ poprzez doprowadzenie treści pkt 4.5. SWZ do zgodności z przepisami ustawy Pzp i nadanie mu następującego brzmienia: *Wykonawca ma obowiązek osobistego wykonania kluczowych zadań, tj.: związanych z ułożeniem warstw bitumicznych nawierzchni drogowej ciągu głównego.*

~~*Powyższe zastrzeżenie jest nieskuteczne w przypadku, gdy Wykonawca w celu wykazania spełniania warunku udziału w postępowaniu w zakresie zdolności zawodowych Wykonawcy, opisanego w pkt 7.5.1 IDW, powołuje się na zasoby (doświadczenie) innego podmiotu, na zasadach określonych w art. 118 ustawy Pzp – wówczas ww. zakres winien być wykonany przez podmiot udostępniający swoje doświadczenie.”*~~

Odpowiedź:

Zamawiający podtrzymuje treść pkt. 4.5. IDW – Rozdział I SWZ.

Zgodnie z brzmieniem art. 121 ustawy Pzp, cyt.: „Zamawiający **może zastrzec obowiązek osobistego wykonania przez wykonawcę kluczowych zadań (...)**”.

Jak wynika z powyższego, ww. zastrzeżenie jest **uprawnieniem Zamawiającego**, a jedynym warunkiem zastosowania jest fakt, że musi ono dotyczyć wyłącznie **kluczowych zadań**.

Zakres przedmiotowego zastrzeżenia Zamawiającego, w powiązaniu z treścią warunku udziału w postępowaniu w zakresie doświadczenia zawodowego Wykonawcy daje Zamawiającemu pewność, że określone przez niego kluczowe zadania będą wykonywane przez Wykonawcę, który posiada wymagane doświadczenie.

Ww. wyjątek w żaden sposób nie stoi w sprzeczności z celem ww. zastrzeżenia, gdyż dopuszcza wykonanie kluczowych zadań przez podwykonawcę, który posiada wymagane doświadczenie, co zwiększa konkurencyjność przedmiotowego postępowania (zachowując cel zastrzeżenia).

Zarzut nierównego traktowania Wykonawców ubiegających się o udzielenie zamówienia jest całkowicie nieuprawniony. Zakres zastrzeżenia, jak i wyjątek w którym jest ono nieskuteczne zostały precyzyjnie określone dla wszystkich zainteresowanych uzyskaniem przedmiotowego zamówienia.

Jeżeli zastosowanie ww. przepisu jest uprawnieniem Zamawiającego, to tym bardziej Zamawiający ma prawo określić sytuacje, w których to zastrzeżenie jest nieskuteczne, co w żaden sposób nie jest sprzeczne z przepisami ustawy Pzp.

Ponadto Zamawiający informuje, że jest w trakcie przygotowywania odpowiedzi na pozostałe wnioski o wyjaśnienie treści SWZ.

Z poważaniem

Z-CA DYREKTORA DS. INWESTYCJI

MGR INŻ. ANNA MĄTEWSKA

.....

(podpis Kierownika Zamawiającego
lub jego pełnomocnika)

Rozdzielnik:

1. Aneks nr 3 do SWZ;
2. Platforma zakupowa Zamawiającego;
3. Aa.

Osoba prowadząca postępowanie: Paweł Jurgo, tel. (58) 3264963

Informację na temat realizacji art. 13 RODO znajdą Państwo na naszej stronie internetowej pod poniższym linkiem:
<https://www.zdw-gdansk.pl/zdw/menu-glowne/ochrona-danych-osobowych/>