

PROGRAM PRAC KONSERWATORSKICH

Krzyż fundacyjny
w Baszni Dolnej przy ul. J. III Sobieskiego
/ gmina Lubaczów /



WOJEWÓDZKI
URZĄD OCHRONY ZABYTEKÓW
z/s w Przemyśle
ZAOPINIOWANO

DNIA 30.11.2023
1811-1.5183.5.2023.mo

Podkarpacki Wojewódzki
Konserwator Zabytków

Beata Kot

Autor programu prac konserwatorskich i restauratorskich:

mgr Barbara Woch

Opaka 2023

ARTEMIS
Konserwacja Dziej. Sztuki
mgr Barbara Woch
Opaka 111A/37-600 Lubaczów
NIP 7531270774, REGON 387839820
tel. 607803 330

1. KARTA IDENTYFIKACYJNA

A. DANE PRZED KONSERWACJĄ

RODZAJ:

Krzyż kamienny

AUTOR, WARSZTAT, SZKOŁA

Lokalny, bruśnieński ośrodek kamieniarski

MIEJSCE PRZECHOWYWANIA/LOKALIZACJA:

Basznia Dolna

ul. Jana III Sobieskiego 50

Numer ewidencyjny działki : 828/2

Lokalizacja: 50.17671, 23.23925

WŁAŚCICIEL:

Gmina Lubaczów

ul. Jasna 1

37-600 Lubaczów

NUMER INWENTARYZACYJNY:

Karta Gminnej Ewidencji Zabytków gminy Lubaczów nr 66/1547

WYMIARY:

Wys. całkowita : ok. 293 cm

Podstawa dwustopniowa

1. 107 x 93, wys. 35
2. 2. 80 x 74, wys. 25

Krzyż / monolit /

1. Cokół

36 x 35 cm, wys. 90 cm

Drzewce 30 x 27 cm, wys. 143

Ramiona szer. 90 cm

Powierzchnia całkowita: 686 dm²

TECHNIKA

Kamieniarstwo, bruśnieński ośrodek kamieniarski (?)

WCZEŚNIEJSZE KONSERWACJE:

Renowacje przeprowadzane cyklicznie przez lokalną społeczność

WCZEŚNIEJSZE DOKUMENTACJE:

Brak danych

B. DANE O KONSERWACJI

INWESTOR:

Gmina Lubaczów

ul. Jasna 1

37-600 Lubaczów

ZLECENIODAWCA:

Gmina Lubaczów

ul. Jasna 1

37-600 Lubaczów

2. OPIS, ANALIZA FORMY, FUNKCJI I TREŚCI

Monolityczny krzyż kamienny, usytuowany w centralnej części wsi Basznia Dolna, po prawej stronie drogi / w głębi /, prowadzącej z Lubaczowa do Horyńca Zdroju, w połowie odległości pomiędzy młynem a stacją PKP.

Krzyż wykuty z jednego brusa kamiennego, ustawiony na niskiej, dwustopniowej podstawie. Krzyż prosty z niewielkim uskokiem w połowie dolnego ramienia i prostymi ramionami.

Na froncie krzyża, na skrzyżowaniu ramion, ryty krzyż na golgocie z ramionami zakończonymi trójliściem. Nad krzyżem napis INRI / skrót : Iesus Nazareus Rex Iudaeorum /, przy ramionach rytego krzyża Chrystogram po lewej IC po prawej XC.

Pod krzyżem inskrypcja w języku ukraińskim:

ZBAW/

LUD/

TWÓJ/

PANIE/

FUND/

ATOR/
TEGO/
KRZYŻA/
GRZEGORZ
FRYCZ/
1868

Na rewersie krzyża inskrypcja – tekst troparionu / modlitwa liturgiczna / z Podwyższenia Krzyża :

KRZYŻOWI TWOJEMU KLANIAMY SIĘ WŁADCO I ŚWIĘTE ZMARTWYCHWSTANIE
TWOJE WYSŁAWIAMY

3. ZAGADNIENIA HISTORYCZNE

Historia miejsca

Pierwsza adnotacja o miejscowości Basznia miała miejsce w 1444 roku i zapewne na przełomie XV i XVI wieku objęta została osadnictwem wołoskim, co ma swoje potwierdzenie w materiałach źródłowych. Wieś uposażona została przywilejem przez Jana Tarnowskiego hetmana wielkiego koronnego w 1550 roku, który to przywilej został ostatecznie potwierdzony w 1634 roku przez króla Władysława IV.

Wieś królewska, po 1778 roku włączona została do dóbr kameralnych zaś w 1818 zakupiona przez hr. Pawłowskiego. Po 1856 roku Basznia przeszła na własność Jakuba Bernsteina, zaś w 1881 przejęta została przez bank wiedeński.

W 1882 roku właścicielami majątku została rodzina Gołuchowskich, której ostatnim przedstawicielem / od 1932 roku / był Agenor Maria Gołuchowski, ordynat na Skale, senator Rzeczypospolitej Polskiej.

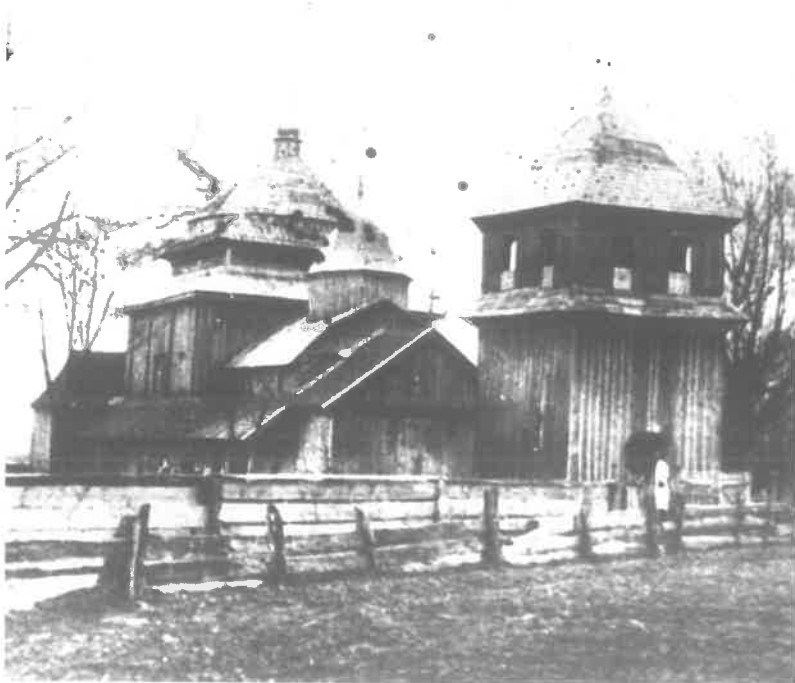
W materiałach historycznych wieś wzmiankowana jest w związku z jej częściowym zniszczeniem w trakcie najazdów tatarskich w latach 1621 i 1629 jak również jako ośrodek buntów chłopskich przeciwko polityce ekonomicznej dzierżawców starostwa lubaczowskiego w latach 1570-1635.

Rozwój osady nastąpił w XVI wieku, kiedy to starosta lubaczowski Gabriel Tarło osadził tu nowych kmieci. W XVIII wieku wieś została podzielona na Basznię Dolną oraz Basznię Górną, natomiast po 1783 roku między Basznia Górna a Sieniawka założono niemiecką kolonię Raichau.

Pierwsze podania dotyczące struktur kościelnych dotyczą funkcjonowania monasteru bazylianów, natomiast początki organizacji kościelnych kościoła wschodniego pochodzą z poł. XVI wieku, kiedy to świąszczennik Vasil Popowicz wymieniony był w rejestrach podatkowych.

Pierwsze dokumenty dotyczące erekcji parafii nie zachowały się, natomiast król Jan Kazimierz w dokumencie wydanym 25 sierpnia 1660 roku „na nowo przyznał parochowi do wolnego używania ćwierć i dwa obszary gruntów z łąkami oraz zezwolił trzymać komorników. Dokument został potwierdzony przez Jana III Sobieskiego oraz Augusta III.

Pierwsza cerkiew drewniana została wzniesiona zapewne w XVI wieku, gdyż zgodnie z zapisami historycznymi z pocz. XVII wieku uległa uszkodzeniu i zniszczeniu na skutek wojen.



Cerkiew drewniana z Baszni Dolnej / rozebrana ok. 1904r./, Zbiory Biblioteki Narodowe w Warszawie.

Kolejna cerkiew wzniesiona została w 1644 roku z fundacji gromady wiejskiej przez majstra Zacharego Smolina z Rudy. Cerkiew z czasem poddawano reparacjom i tak w 1825 roku rozebrano dzwonnice i wzniesiono nowy babiniec z wieżyczką, w 1844 roku dobudowano zakrystię. Kolejne, ostatnie już prace remontowe przeprowadzono w 1885 roku.

W 1903 roku z inicjatywy parocha ks. Lwa Połyszynowicza, na dawnym cmentarzu rozpoczęto budowę murowanej świątyni. Prace ukończono w 1904 roku natomiast drewniana cerkiew rozebrano. Cerkiew mimo, że przetrwała I i II wojnę światową, po opuszczeniu przez parafian w wyniku przesiedlenia ludności ukraińskiej, została rozebrana w 1956 roku z przeznaczeniem na materiał budowlany.



Cerkiew murowana z Baszni Dolnej wzniesiona w latach 1903-1904,

Przesiedlenie ludności greckokatolickiej położyło kres funkcjonowaniu struktur kościoła wschodniego w Baszni Dolnej.

Historia obiektu

Krzyże tzw. gromadzkie, pańszczyźniane lub fundacyjne stawiane były najczęściej z fundacji lokalnych społeczności lub osób prywatnych jako podziękowanie za np. zniesienie pańszczyzny w 1848 roku, podziękowanie od uratowania z pożogi lub epidemii, a w przypadku osób prywatnych, podziękowania lub prośbę za opiekę.

Wykuwane przez lokalnych, bruśnieńskich rzemieślników z lokalnego wapienia, umieszczane były na centralnym placu miejscowości, na rozstajach dróg bądź przy świątyniach. Fundowane w roku zniesienia pańszczyzny, bądź w rocznice tego wydarzenia / 1868 – 20 lat od zniesienia pańszczyzny /, spełniały jednocześnie funkcje apotropeiczne, chroniące lokalne społeczności przed nieszczęściami a szczególnie epidemiami chorób zakaźnych, które często nawiedzały te tereny.

W okolicach Lubaczowa zachowało się ok. 40 monumentalnych krzyży, których wysokość dochodzi do 4 m. m in. w Starym Siole, Nowym Lublińcu, Hucie Starej.

Krzyże gromadzkie, / w tym przypadku fundacyjne / najczęściej w prostej, monumentalnej formie, posiadają wyryte napisy dotyczące okoliczności fundacji oraz datę powstania i jak w przypadku krzyża w Baszni przy ul. Sobieskiego, sentencje o charakterze modlitewnym.

4. TECHNIKA WYKONANIA

Techniki kamieniarskie,

5. STAN ZACHOWANIA I PRZYCZYNY ZNISZCZEŃ

Stan zachowania bardzo zły, wymagający pilnej interwencji konserwatorskiej. Obiekt utracił walory estetyczne, postępująca degradacja kamienia oraz procesy zachodzące w obrębie podstawy, zagrażają stabilności tego obiektu.

Powierzchnia krzyża, pokryta mocno przetartą, osypującą się warstwą malarską w kolorze złamanej bieli, inskrypcje w kolorze czarnym. Warstwy malarskie wykonane zapewne współczesnymi nie hydrofobowymi farbami spowodowały zatrzymywanie się wysokiej wilgotności wewnątrz porowatej struktury kamienia. Powiększanie się objętości wody w okresie zimowym, rozsadza strukturę kamienia, doprowadzając do spękania, złuszczenia oraz osypywania się kamienia, co ma miejsce w przypadku szczególnie obszaru w górnych partiach krzyża..

Cała powierzchnia krzyża z nawarstwieniami o charakterze biologicznym, miejscowo w obrębie krzyża oraz w większym zakresie w obrębie podstawy. Nawarstwienia biologiczne w dolnych partiach krzyża spowodowane są podciąganiem kapilarnym związanym z bezpośrednim kontaktem kamienia z powierzchnią gruntu / bez izolacji poziomej /, i utrzymywaniem się dużego poziomu wilgotności kamienia.

Dodatkowo zawilgocenie kamienia tworzącego podstawę, jest powodowane przedostawaniem się opadów atmosferycznych w miejscach spękań do wnętrza kamienia.

W związku z powiększającymi się szczelinami i procesem przedostawania się wody do kolejnych partii kamienia, proces ten będzie postępował i przyczyniał się do degradacji podstawy, co zagraża stabilności obiektu.

6. CEL ORAZ ZAŁOŻENIA KONSERWACJI I RESTAURACJI

Celem planowanych prac konserwatorskich jest zabezpieczenie przed procesami destrukcyjnym oraz przywrócenie wartości technicznej i estetycznej obiektu.

Krzyż posiada dużą wartość historyczną i estetyczną, jest świadectwem kunsztu rzemieślniczego kamieniarzy z bruśnieńskiego ośrodka kamieniarskiego.

Krzyż eksponowany jest w miejscu widocznym z uczęszczanej drogi i jego wygląd ma duży wpływ na lokalny pejzaż kulturowy, jak również stanowi element dziedzictwa kulturowego związanego z bruśnieńskim ośrodkiem kamieniarskim, którego dzieła kamieniarskie są wizytówką i ważnym elementem wizerunkowym regionu.

7. PROGRAM PRAC

1. Wykonanie dokumentacji fotograficznej

Wykonanie dokumentacji fotograficznej obiektów przed rozpoczęciem prac konserwatorskich.

2. Wstępne oczyszczenie oraz demontaż krzyża .

Przed rozpoczęciem prac konserwatorskich należy uporządkować teren wokół krzyża oraz zebrać ziemię do wysokości fundamentu. W trakcie prac należy zachować dużą ostrożność, by nie spowodować jego pęknięcia. Z kolei zdemontować krzyż, zwracając uwagę na zabezpieczenie powierzchni w trakcie prowadzonych prac.

3. Wykonanie fundamentów.

Zaleca się wykonanie fundamentu o wymiarach dostosowanych do wielkości podstawy i na głębokość ok. 1m. Pozwoli to na stabilny montaż krzyża i wykonanie izolacji pionowej i poziomej, co ograniczy podciąganie kapilarne oraz oddzieli kamień od źródeł zasolenia oraz wpłynie pozytywnie na stan zachowania kamienia.

4. Konserwacja podstawy

Należy przeprowadzić konserwację podstawy poprzez usunięcie nawarstwień biologicznych z użyciem preparatów chemicznych stosowanych przy pracach konserwatorskich. Ubytki uzupełnić metodą flekowania oraz wzmocnić jego strukturę stosownymi, dobrej jakości preparatami np. firmy Remmers .

5. Usunięcie wtórnych warstw malarskich.

Warstwy malarskie na całości kamienia należy usunąć metodą chemiczną i mechaniczną, których doboru należy dokonać w trakcie prac konserwatorskich. Szczególnie należy zwrócić uwagę na usunięcie warstw malarskich z powierzchni inskrypcji

6. Oczyszczenie krzyża z nawarstwień biologicznych

Oczyszczenie z nawarstwień biologicznych należy przeprowadzić metodą chemiczną z zastosowaniem preparatów np. firmy Remmers. Z kolei przeprowadzić proces odsalania metodą migracji soli do rozszerzonego środowiska / kompresy z legniny /. Kamień pozostawić do wyschnięcia.

7. Konserwacja techniczna oraz uczytelnienie inskrypcji

Miejsca spękań oraz przełamania kamienia należy podkleić klejami żywicznymi, w przypadku większych ubytków zastosować metodę flekowania z użyciem materiału o podobnych właściwościach. W przypadku koniecznym z zastosowaniem metalowych sztyftów z materiałów nie podlegających procesom korozyjnym / np. stal szlachetna /.

Inskrypcje w przypadku konieczności, należy uczynić poprzez delikatne pogłębienie liter przy pomocy dłutka.

8. Montaż krzyża

W pierwszej kolejności należy wykonać izolację poziomą, na tym osadzić postawy. Po zamontowaniu krzyża należy uszczelnić przestrzeń pomiędzy krzyżem a podstawą aby zabezpieczyć przed zbieraniem się wody.

9. Impregnacja hydrofobowa

Przeprowadzić impregnację hydrofobową powierzchni krzyża z użyciem preparatu do impregnacji kamienia np. firmy Remmers.

10. Wykonanie dokumentacji fotograficznej oraz konserwatorskiej.

Wykonać dokumentację fotograficzną dotyczącą kolejnych etapów prac oraz powykonawczą dokumentację konserwatorską.



Krzyż fundacyjny z Baszni Dolnej, 1868 r., stan przed rozpoczęciem prac konserwatorskich, 2023r. ,
fot. B. Woch.



Krzyż fundacyjny z Baszni Dolnej, 1868 r., stan przed rozpoczęciem prac konserwatorskich, 2023r. ,
fot. B. Woch.



Krzyż fundacyjny z Baszni Dolnej, 1868 r., stan przed rozpoczęciem prac konserwatorskich, 2023r. ,
fot. B. Woch.



Krzyż fundacyjny z Baszni Dolnej, 1868 r., stan przed rozpoczęciem prac konserwatorskich, 2023r.,
fot. B. Woch.



Krzyż fundacyjny z Baszni Dolnej, 1868 r., stan przed rozpoczęciem prac konserwatorskich, 2023r.,
fot. B. Woch.



Krzyż fundacyjny z Baszni Dolnej, 1868 r., stan przed rozpoczęciem prac konserwatorskich, 2023r.,
fot. B. Woch.



Krzyż fundacyjny z Baszni Dolnej, 1868 r., stan przed rozpoczęciem prac konserwatorskich, 2023r.,
fot. B. Woch.



Krzyż fundacyjny z Baszni Dolnej, 1868 r., stan przed rozpoczęciem prac konserwatorskich, 2023r.,
fot. B. Woch.



Krzyż fundacyjny z Baszni Dolnej, 1868 r., stan przed rozpoczęciem prac konserwatorskich, 2023r.,
fot. B. Woch.



Krzyż fundacyjny z Baszni Dolnej, 1868 r., stan przed rozpoczęciem prac konserwatorskich, 2023r.,
fot. B. Woch.



Krzyż fundacyjny z Baszni Dolnej, 1868 r., stan przed rozpoczęciem prac konserwatorskich, 2023r.,
fot. B. Woch.