



**BIURO BADAŃ, MONITORINGU I OCHRONY PRZYRODY**  
**„EcoFalk” Michał Falkowski**  
**08-110 Siedlce, ul. Sokółowska 83/17**  
tel. (025) 63-208-03, kom. 0604-377-365 REGON: 141939771 NIP: 723-111-95-90

## **Inwentaryzacja przyrodnicza w zakresie występowanie ptaków i nietoperzy na potrzeby projektu termomodernizacji budynku Ochotniczej Straży Pożarnej w Mszczonowie**



*dr Michał Falkowski*

Biuro Badań, Monitoringu i Ochrony Przyrody  
"EcoFalk"

25.04.2020

*dr Michał Falkowski*

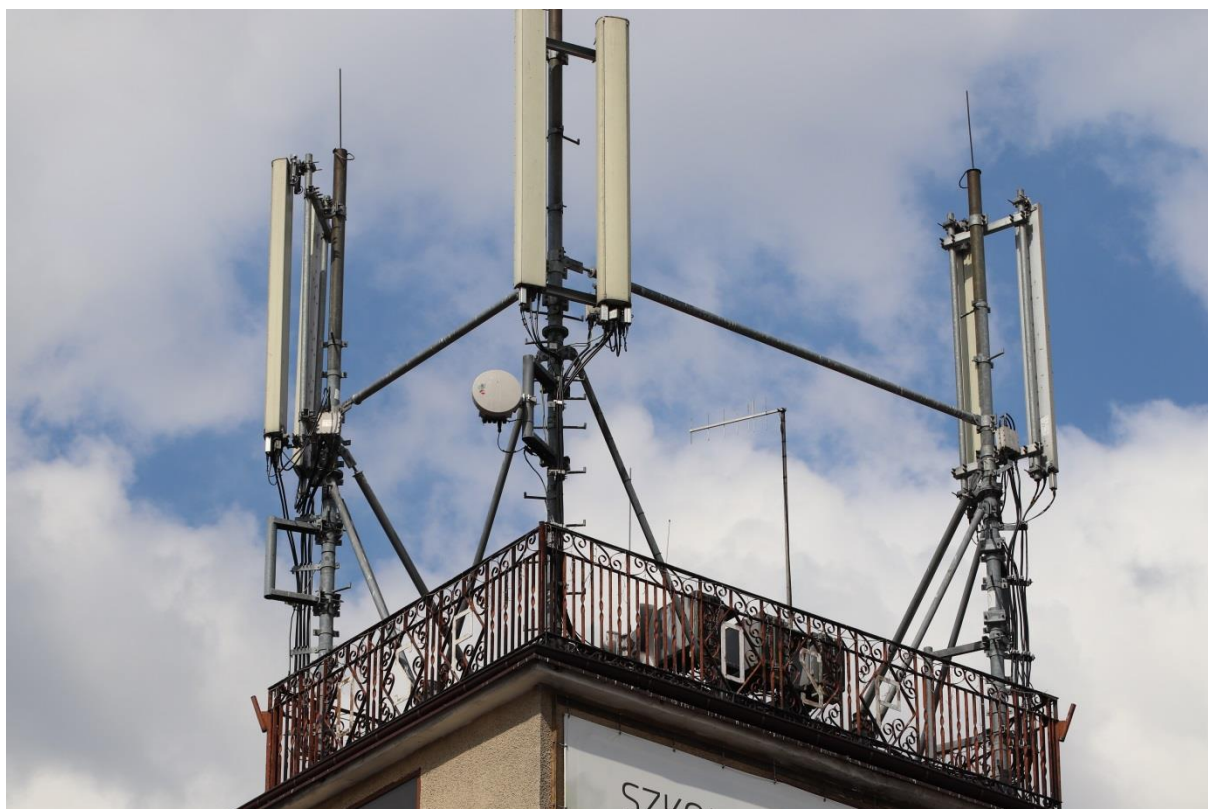
**Siedlce 2020**

## Spis treści:

1. Informacje wstępne .....	3
2. Podstawa prawna opracowania .....	4
3. Metodyka .....	4
4. Wyniki przeprowadzonych obserwacji .....	5
4.1. Budynek OSP .....	5
4.2. Otoczenie .....	9
5. Zalecenia dotyczące termomodernizacji (kompensacje przyrodnicze) .....	10
6. Wniosek o wydanie zezwolenia Regionalnego Dyrektora Ochrony Środowiska na czynności podlegające zakazom w stosunku do dziko występujących lub innych niż dziko występujących gatunków zwierząt objętych ochroną.....	11

## 1. Informacje wstępne

Inwentaryzacja przyrodnicza w zakresie występowania chronionych gatunków zwierząt, w tym ptaków i nietoperzy została wykonana na podstawie umowy nr RG.272.1.41.2020.MD z dnia 2 marca 2020 z Gminą Mszczonów reprezentowaną przez Burmistrza Mszczonowa. Objęła ona budynek Ochotniczej Straży Pożarnej przy Placu Piłsudskiego 1 w Mszczonowie. Jest to dwuskrzydłowa budowla na planie dwóch prostokątów, zwieńczona wieżą obserwacyjną, z garażami od strony ul. Nowy Rynek.



Urządzenia łącznościowe na wieży budynku OSP

Obowiązek przedłożenia opinii przyrodniczej stwierdzającej obecność lub brak gatunków chronionych (tj. ptaków i nietoperzy) lub ich siedlisk podczas prac remontowych i innych, wynika z przepisów prawa ochrony przyrody. W przypadku stwierdzenia ww. gatunków zwierząt lub ich siedlisk Inwestor winien uwzględnić sposób zapewnienia ich ochrony podczas prowadzonych prac budowlanych lub winien uzyskać zgodę właściwych organów na odstępstwa od zakazów obowiązujących wobec tych gatunków.

## **2. Podstawa prawna opracowania**

Przesłanką do wykonania przedmiotowej inwentaryzacji były m.in. zapisy ustawy z dnia 16 kwietnia 2004 r. o ochronie przyrody (Dz. U. z 2016 r. poz. 2134, z późn. zm.) i rozporządzeń wykonawczych zapewniające ochronę prawną poszczególnym gatunkom zwierząt wynikające z prawodawstwa Rzeczypospolitej Polskiej oraz prawa UE.

W przypadku stwierdzenia gatunków chronionych pozwalają one również na ewentualne uzyskanie w trybie art. 56 ustawy o ochronie przyrody odstępstw od zakazów, o których mowa w art. 52 ust 1, w tym w szczególności zezwolenie na zniszczenie siedlisk lub ostoi ptaków i nietoperzy czy niszczenie i usuwanie gniazd. Zgodnie z art. 56 ust. 2 pkt 1 ustawy z dnia 16 kwietnia 2004 r. o ochronie przyrody, regionalny dyrektor ochrony środowiska na obszarze swojego działania może zezwolić w stosunku do gatunków objętych ochroną ścisłą na odstępstwa od m.in. ww. zakazów.

Zezwolenie na niszczenie siedlisk lęgowych gatunków ptaków czy nietoperzy zasiedlających budynki, jeżeli jest to niezbędne, może być wydane w przypadku braku rozwiązań alternatywnych i jeżeli zezwolenie nie jest szkodliwe dla zachowania we właściwym stanie ochrony dziko występujących populacji chronionych gatunków zwierząt a działanie to wynika z konieczności ograniczenia poważnych szkód w odniesieniu do mienia.

Pozostałe przepisy prawne związane z ochroną zwierząt, regulujące zasady prac budowlanych, w tym termomodernizacyjnych:

- Ustawa z 21 sierpnia 1997 r. o ochronie zwierząt;
- Ustawa z 13 kwietnia 2007 r. o zapobieganiu szkodom w środowisku i ich naprawie;
- Ustawa z 27 kwietnia 2001 r. Prawo ochrony środowiska;
- Ustawa z 6 czerwca 1997 r. Kodeks karny;
- Ustawa z dnia 7 lipca 1994 r. Prawo budowlane.

## **3. Metodyka**

Ogłędziny obiektu przeprowadzono w dniach: 15, 21 i 24 kwietnia 2020 r. Inwentaryzacja objęła całą elewację, wszelkie zgłębienia, wnęki, okienka, wywietrzniki, szczeliny, pęknięcia, rynny, drzewa i krzewy rosnące w bliskim

sąsiedztwie budynku. Szczególną uwagę zwracano na zabezpieczenia okien i innych potencjalnych wlotów do budynku. Poszukiwano wszelkich śladów wskazujących na gniazdowanie ptaków w okresie lęgowym – materiał gniazdowy, skorupki jaj, odchody, wypluwki. Analizowano nie tylko faktyczną obecność ptaków, ale także potencjalnie miejsca lęgowe.

Inwentaryzacja chiropterologiczna polegała na wyszukiwaniu w elewacji budynku szczelin i innych potencjalnych miejsc rozrodu i kryjówek nietoperzy, w tym śladów obecności nietoperzy na elewacji i w obrębie przestrzeni dachowej. Poszukiwano odchodów jako jednego z kluczowych wskaźników zasiedlenia budynków.

Podczas prac wykorzystano zalecenia i zasady rekomendowane w następujących opracowaniach:

- 1) Bocheński M., Ciebiera O., Dolata P. T., Jerzak L., Zbyryt A. 2013. Ochrona ptaków w mieście. Regionalna Dyrekcja Ochrony Środowiska w Gorzowie Wielkopolskim.
- 2) Grzeniewski M., Kowalski M. (bez daty wydania). Ochrona ptaków gniazdujących w budynkach. Warszawski Oddział Towarzystwa Przyrodniczego „Bocian”.
- 3) Walasz K. (bez daty wydania). Procedury postępowania w sytuacji prac remontowych w tym docieplania, prac termomodernizacyjnych budynków, w których znajdują się lub mogą znajdować siedliska ptaków chronionych. Materiały informacyjne wykonane w ramach projektu „ Program ochrony miejsc lęgowych ptaków zasiedlających budynki i budowle w miastach wraz z implementacją na terenie województwa małopolskiego”. Małopolskie Towarzystwo Ochrony Ptaków, Kraków.
- 4) Zykowski D., Zieńska D. 2018. Przewodnik do inwentaryzacji oraz ochrony ptaków i nietoperzy związanych z budynkami. Edycja II. Federacja Zielonych Gaja, Szczecin.

## **4. Wyniki przeprowadzonych obserwacji**

### **4.1. Budynek OSP**

W trakcie prowadzonych obserwacji, w obrębie budynku OSP w Mszczonowie stwierdzono ogólne dobre zabezpieczenia uniemożliwiające gniazdowanie ptaków

oraz tworzenie się dogodnych miejsc dla nietoperzy. Wywietrzniki, okna do podpiwniczenia zabezpieczone siatką. Nie stwierdzono ubytków w oszkleniu.



Sitaki i kratki zabezpieczające na budynku od strony ul. Rawskiej



Na elewacji całego budynku brak zeszłorocznych gniazd jaskółek oraz śladów prób ich budowy

W obrębie budynku Osp w Mszczonowie stwierdzono obecność gniazd gatunków objętych ochroną ścisłą. Od strony ul. Rawskiej, na budynku w stropie dachowym znajdują się otwory lub ubytki po wykruszeniu się części muru. Powstałe w ten sposób otwory wykorzystywane przez **mazurki *Passer montanus*** w ilości ok. 2-3 par. Ponadto, możliwe jest gniazdowanie, co najmniej jednej pary **jerzyków *Apus apus***.

Generalnie elementy obróbek dekarских bez śladów guana. Wyloty przewodów kominowych i wentylacyjnych na zadaszeniach są czyste, bez nawet śladowych ilości ekskrementów, pierza, innych materiałów świadczących o próbach podejmowania zakładania gniazd, m.in. przez jaskółki. Nie stwierdzono obecności innych gatunków ptaków (m.in. kawki, gołębi i sów) oraz nietoperzy *Chiroptera*.

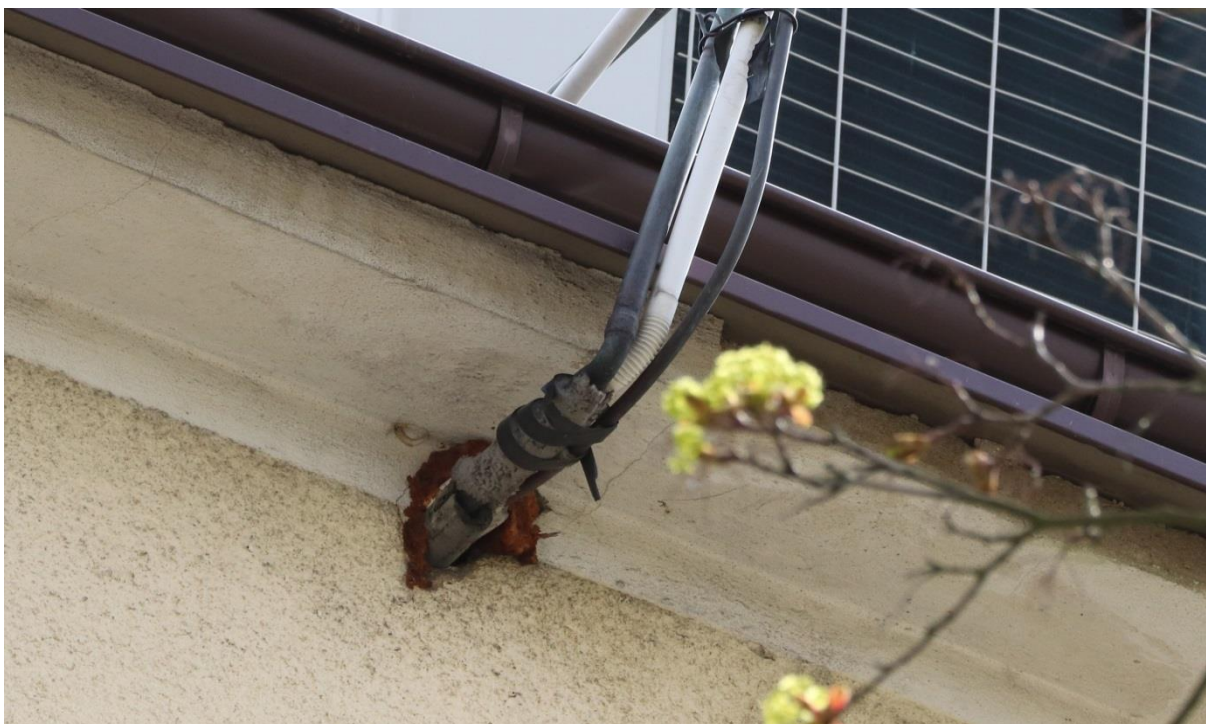


Otwór stanowiący wlot do gniazda mazurka



Otwór przy rynnie stanowiący wlot do gniazda mazurka





Ubytki w murze mogące potencjalnie być wlotem dla jerzyków

#### 4.2. Otoczenie

W otoczeniu budynku OSP w Mszczonowie, w obrębi zieleni sąsiadującej od strony północnej w sąsiedztwie zbiegu ulic Żyrardowskiej i Rawskiej stwierdzono gniazdowanie **sierpówki *Streptopelia decaocto***.



Sierpówka gniazduje na świerku od strony ul. Żyrardowskiej

## 5. Zalecenia dotyczące termomodernizacji (kompensacje przyrodnicze)

W ramach kompensacji przyrodniczej należy zainstalować skrzynki lęgowe dla ptaków:

- 5 skrzynek typu A dla mazurków,
- 5 skrzynek dla jerzyków.

Decyzja o wyborze typu budek zostaje pozostawiona Inwestorowi, jednak warto zwrócić uwagę na 2 możliwości, czyli zastosowanie budki natynkowej lub podtynkowej. Walorem tej pierwszej jest prostszy montaż, z kolei budka podtynkowa jest trwalsza i niewątpliwie bardziej estetyczna, ponieważ jedynym elementem widocznym jest otwór wlotowy.

**Prace na budynku należy planować tak aby nie miały negatywnego wpływu na ptaki.** Termin rozpoczęcia prac musi być potwierdzony przez ornitologa prowadzącego nadzór nad pracami. Przed rozpoczęciem prac pod nadzorem ornitologa zostaną zabezpieczone miejsca wlotowe, szczeliny tak aby uniemożliwić zajęcia siedlisk przez ptaki czy nietoperze przed przyszłym sezonem lęgowym. Po zakończeniu prac na budynku należy zamontować skrzynki lęgowe dla ptaków. Jakość i rodzaj skrzynek lęgowych, terminy, lokalizację i ich montaż (sposób zawieszenia) zostaną określone i nadzorowane przez ornitologa. Wszystkie budki lęgowe wskazane jest czyścić co drugi rok (jeśli zajdzie taka potrzeba również naprawiać) przed sezonem lęgowym ptaków, przez okres 6 lat.

Mając powyższe na uwadze, nie stwierdza się przeszkód w rozpoczęciu termomodernizacji budynku.

**Regionalny Dyrektor  
Ochrony Środowiska w Warszawie  
Ul. H. Sienkiewicza 3  
00-015 Warszawa**

**WNIOSEK**

**O WYDANIE ZEZWOLENIA REGIONALNEGO DYREKTORA OCHRONY ŚRODOWISKA NA CZYNNOŚCI  
PODLEGAJĄCE ZAKAZOM W STOSUNKU DO DZIKO WYSTĘPUJĄCYCH LUB INNYCH NIŻ DZIKO  
WYSTĘPUJĄCYCH GATUNKÓW ZWIERZĄT OBJĘTYCH OCHRONĄ**

1. Imię, nazwisko i adres albo nazwa i siedziba wnioskodawcy:

Gmina Mszczonów  
Pl. Piłsudskiego 1, 96-320 Mszczonów

2. Cel wykonania wnioskowanych czynności (cel, opis i uzasadnienie):

Prace termomodernizacyjne na terenie budynku Ochotniczej Straży Pożarnej w Mszczonowie. Prace będą powodowały płoszenie i niepokojenie ptaków oraz niszczenie istniejących gniazd ptaków: mazurka i prawdopodobnie jerzyka. Prace będą prowadzone zarówno w sezonie lęgowym, jak i pozalęgowym. Jednakże w celu ograniczenia negatywnego oddziaływania na gatunki chronione przed sezonem lęgowym budynek zostanie zabezpieczony pod nadzorem ornitologa w celu uniemożliwienia przystąpienia do lęgów, co nie wpłynie negatywnie na ww. gatunki ptaków.

3. Opis czynności, na którą może być wydane zezwolenie (należy zaznaczyć właściwy zakaz)

Zakazy obowiązujące w stosunku do dziko występujących zwierząt, należących do gatunków objętych ochroną ścisłą lub częściową, o których mowa w lp. 1-478 i 480-592 w załączniku nr 1 do rozporządzenia Ministra Środowiska z dnia 16 grudnia 2016 r. w sprawie ochrony gatunkowej zwierząt (Dz. U. poz. 2183) oraz w lp. 1-210 w załączniku nr 2 do rozporządzenia:

- umyślne zabijanie
- umyślne okaleczanie
- umyślne chwytanie
- umyślne niszczenie ich jaj
- umyślne niszczenie form rozwojowych
- transport

- chów
- zbieranie okazów gatunków
- pozyskiwanie okazów gatunków
- przetrzymywanie okazów gatunków
- posiadanie okazów gatunków
- X niszczenie siedlisk, będących ich obszarem rozrodu, wychowu młodych, odpoczynku, migracji lub żerowania\*
  
- niszczenie ostoi, będących ich obszarem rozrodu, wychowu młodych, odpoczynku, migracji lub żerowania\* <sup>1</sup>
- X niszczenie: gniazd, mrowisk, nor, legowisk, żeremi, tam, tarlisk, zimowisk lub innych schronień\*
  
- X usuwanie: gniazd, mrowisk, nor, legowisk, żeremi, tam, tarlisk, zimowisk lub innych schronień\*
  
- X uszkadzanie: gniazd, mrowisk, nor, legowisk, żeremi, tam, tarlisk, zimowisk lub innych schronień\*
  
- umyślne uniemożliwianie dostępu do schronień
- zbywanie okazów gatunków
- oferowanie do sprzedaży okazów gatunków
- wymiana okazów gatunków
- darowizna okazów gatunków
- wwożenie z zagranicy
- wywożenie poza granicę państwa okazów gatunków
- umyślne przemieszczanie z miejsc regularnego przebywania na inne miejsca
- umyślne wprowadzanie do środowiska przyrodniczego
- X umyślne płoszenie (dotyczy tylko zwierząt, oznaczonych symbolem (1) w załącznikach nr 1 i 2 do rozporządzenia)
  
- X umyślne niepokojenie (dotyczy tylko zwierząt, oznaczonych symbolem (1) w załącznikach nr 1 i 2 do rozporządzenia)
  
- fotografowanie, mogące powodować ich płoszenie lub niepokojenie (dotyczy tylko zwierząt, oznaczonych symbolem (3) w załącznikach nr 1 i 2 do rozporządzenia)\*
- filmowanie, mogące powodować ich płoszenie lub niepokojenie (dotyczy tylko zwierząt, oznaczonych symbolem (3) w załącznikach nr 1 i 2 do rozporządzenia)\*
- obserwacje, mogące powodować ich płoszenie lub niepokojenie (dotyczy tylko zwierząt, oznaczonych symbolem (3) w załącznikach nr 1 i 2 do rozporządzenia)\*
- X umyślne płoszenie lub niepokojenie w miejscach noclegu, w okresie lęgowym w miejscach rozrodu lub wychowu młodych, lub w miejscach żerowania zgrupowań ptaków migrujących lub zimujących (dotyczy tylko zwierząt, oznaczonych symbolem (2) w załącznikach nr 1 i 2 do rozporządzenia)\*

\*Spójniki „lub” oraz przecinki oznaczają, że należy **podkreślić** konkretną czynność, która będzie naruszana.

<sup>1</sup> Ostoja - miejsce o warunkach sprzyjających egzystencji zwierząt zagrożonych wyginięciem lub rzadkich gatunków.

Zakazy obowiązujące w stosunku do innych niż dziko występujących zwierząt, należących do gatunków objętych ochroną ścisłą oraz częściową, o których mowa w lp. 1-478, 480-494, 496, 497 i 499-592 w załączniku nr 1 do rozporządzenia oraz w lp. 1-101 i 104-210 w załączniku nr 2 do rozporządzenia:

- umyślne zabijanie
- transport
- chów
- przetrzymywanie okazów gatunków
- posiadanie okazów gatunków
- zbywanie okazów gatunków
- oferowanie do sprzedaży okazów gatunków
- wymiana okazów gatunków
- darowizna okazów gatunków
- wwożenie z zagranicy okazów gatunków
- wywożenie poza granicę państwa okazów gatunków
- umyślne wprowadzanie do środowiska przyrodniczego

4. Nazwa gatunku lub gatunków, których będą dotyczyły działania, w języku łacińskim i polskim, jeżeli polska nazwa istnieje:

Mazurek *Passer montanus*, jerzyk *Apus apus*

5. Liczba lub ilość osobników, których dotyczy wnioski, o ile jest to możliwe do ustalenia:

Mazurek maksymalnie do 3 par, jerzyk maksymalnie do 2 par.

6. Wskazanie:

a) miejsca: położenie administracyjne (nazwa ulicy, nr działki, miejscowość, gmina),  
Budynek Ochotniczej Straży Pożarnej w Mszczonowie, Plac Marszałka Piłsudskiego 1, gmina Mszczonów, pow. żyrardowski

b) czasu: kiedy będą wykonywane czynności (od kiedy do kiedy),  
od 1 lipca 2020 roku do 31 grudnia 2021 roku

c) zagrożeń wynikających z wykonania wnioskowanych czynności dla gatunków objętych ochroną,

Prace będą prowadzone pod nadzorem przyrodniczym i rozpoczną się po sezonie lęgowym. W związku z tym prace nie stwarzają zagrożeń dla ww. gatunków. Ponadto po zakończeniu prac zostaną rozwieszane skrzynki lęgowe dla ptaków.

d) sposobu wykonania czynności (dodatkowo w przypadku chwytania, odławiania lub zabijania zwierząt należy wskazać sposób, metodę i stosowane urządzenia):

W celu ograniczenia negatywnego wpływu na gatunki chronione prace będą prowadzone pod nadzorem przyrodniczym. Po zakończeniu prac zostaną rozwieszane skrzynki lęgowe dla ptaków według wskazań osoby prowadzącej nadzór (tj. 5 skrzynek dla mazurek, 5 skrzynek dla jerzyka). Typ skrzynek oraz miejsce ich rozwieszenia zostanie ustalona przez osobę prowadzącą nadzór. Realizacja prac nie ma wpływu na krajową populację ww. gatunków ptaków.

W omawianym przypadku brak jest wariantów alternatywnych. Prace termomodernizacyjne na budynku należy wykonać w celu m.in. ograniczenia emisji zanieczyszczeń do powietrza, zatem prace mają wpływ na ochronę środowiska.

7. Wskazanie podmiotu, który będzie chwycił lub zabijał zwierzęta:

Nie dotyczy.

Oświadczam, iż wyrażam zgodę na przetwarzanie moich danych osobowych zgodnie z Rozporządzeniem Parlamentu Europejskiego i Rady (UE) 2016/679 z dnia 27 kwietnia 2016 r. w sprawie ochrony osób fizycznych w związku z przetwarzaniem danych osobowych i w sprawie swobodnego przepływu takich danych oraz uchylenia dyrektywy 95/46/WE (Dz. Urz. UE L 119 z 04.05.2016, str. 1, zwanego dalej „RODO”)

Zgodnie z art. 13 ust. 1 i ust. 2 ww. rozporządzenia informuje się, że:

- 1) Administratorem Pani/Pana danych osobowych jest Regionalny Dyrektor Ochrony Środowiska w Warszawie. Z Administratorem można kontaktować się za pomocą poczty tradycyjnej na adres ul. H. Sienkiewicza 3, 00-015 Warszawa, za pośrednictwem faxu pod numerem (22) 556-56 02, lub za pośrednictwem poczty elektronicznej: [warszawa@rdos.gov.pl](mailto:warszawa@rdos.gov.pl)
- 2) Kontakt z inspektorem ochrony danych w Regionalnej Dyrekcji Ochrony Środowiska w Warszawie następuje za pomocą adresu e-mail: [abi.warszawa@rdos.gov.pl](mailto:abi.warszawa@rdos.gov.pl)
- 3) Pani/Pana dane osobowe są przetwarzane w celu realizacji obowiązków wynikających z przepisów prawa, na podstawie art. 6 ust. 1 lit. c RODO, tj. w oparciu o niezbędność do wypełnienia obowiązku prawnego ciążącego na Administratorze.
- 4) Pani/Pana dane osobowe mogą być udostępniane przez Regionalną Dyrekcję Ochrony Środowiska w Warszawie innym odbiorcom:
  - na podstawie przepisów prawa powszechnie obowiązującego,
  - z uwagi na obowiązek prawny ciążący na Administratorze,
  - o ile przetwarzanie jest niezbędne do wykonania zadania realizowanego w interesie publicznym,
  - w ramach sprawowania władzy publicznej powierzonej Administratorowi;
- 5) Pani/Pana dane osobowe nie będą przekazywane do państwa trzeciego/organizacji międzynarodowej.
- 6) Podane przez Panią/Pana dane osobowe będą przechowywane przez okres przez okres niezbędny do realizacji celu przetwarzania, w tym również obowiązku archiwizacyjnego wynikającego z przepisów prawa lub przez okres niezbędny do ustalenia, dochodzenia lub obrony roszczeń.
- 7) Posiada Pani/Pan prawo dostępu do treści swoich danych oraz prawo ich sprostowania, usunięcia, ograniczenia przetwarzania, prawo do przenoszenia danych, prawo wniesienia sprzeciwu;
- 8) Ma Pani/Pan prawo wniesienia skargi do Prezesa Urzędu Ochrony Danych Osobowych, gdy uzna Pani/Pan, iż przetwarzanie danych osobowych Pani/Pana dotyczących narusza przepisy RODO;
- 9) Podanie przez Panią/Pana danych osobowych jest wymogiem prawnym. Jest Pani/Pan zobowiązana do ich podania, a konsekwencją niepodania danych osobowych będzie brak możliwości procedowania w sprawie;
- 10) Dane udostępnione przez Panią/Pana nie będą podlegały profilowaniu. Pani/Pana dane nie będą przetwarzane w sposób zautomatyzowany w tym również w formie profilowania.

Mszczonów, dnia:

Miejscowość, data

.....

Podpis (pieczętka) wnioskodawcy