

OPIS PRZEDMIOTU ZAMÓWIENIA

"Naprawa sufitów podwieszanych w kompleksie Termy Maltańskie w Poznaniu"

1. Przedmiotem Zamówienia jest wykonanie naprawy sufitów podwieszanych w kompleksie Termy Maltańskie w Poznaniu.
2. Realizacja prac obejmuje pomieszczenia:
 - natryski w szatni A (pomieszczenie nr 14.9) – pow. 70,39 m²
 - natryski w szatni B (pomieszczenie nr 14.10) – pow. 67,71 m²
 - natryski damskie w szatni C (pomieszczenie nr 16.9) – pow. 57,30 m²
 - natryski męskie w szatni C (pomieszczenie nr 16.10) – pow. 57,30 m²
 - łączowiska zjeżdżalni – pow. 115,00 m²Łączna powierzchnia pomieszczeń – 367,70 m²
Rzuty pomieszczeń znajdują się w załączniku nr 1 do OPZ.
3. Prace obejmują wymianę sufitów podwieszanych, kasetonowych wraz z systemem konstrukcji wsporczej (profilu przyściennych, głównych, poprzecznych i wieszaków) wypełnionej płytami sufitowymi wraz z pracami towarzyszącymi.
4. Termin realizacji zamówienia: **do 21 dni począwszy od daty zawarcia Umowy jednak nie później niż do 13.12.2024 r.**
5. Zakres przedmiotu zamówienia obejmuje:
 - 1) Zabezpieczenie terenu objętego pracami od pozostałej części budynku i wykonanie zabezpieczeń prowadzonych prac zgodnie z wymogami BHP i ppoż., oraz pracami towarzyszącymi. Zabezpieczenie przed zabrudzeniem w miejscu prac w szczególności elementów wyposażenia i infrastruktury budynku, drzwi itp.
 - 2) Demontaż istniejących kasetonów oraz stelażu.
 - 3) Sprawdzenie prawidłowości montażu istniejących wieszaków sufitu podwieszanego oraz w przypadku konieczności ich wymiana.
 - 4) Dostawa i montaż nowych kasetonów oraz stelaża a także wymiana wieszaków jeżeli jest to konieczne (w uzgodnieniu z zamawiającym).
 - 5) Utylizacja zdemontowanych kasetonów.
 - 6) Prace porządkowe.
6. Szczegółowe wymagania dotyczące zamówienia:
 - 1) Zastosować system sufitów podwieszanych, kasetonowych składających się z systemowej konstrukcji wsporczej (profilu, przyściennych, głównych, poprzecznych i wieszaków) wypełnionej płytami sufitowymi.
 - 2) Parametry techniczne płyty sufitowej:
 - materiał: płyta mineralna, pokryta welonem szklanym
 - wymiar 60 cm x 60 cm
 - powierzchnia: gładka, matowa w kolorze białym
 - grubość 10 mm
 - odbicie światła 85%

- klasa reakcji na ogień: A2
- izolacyjność dźwiękowa (dB): 41
- odporność na wilgoć (RH): 95%
- odporność ogniowa do REI 60

System sufitowy systemowy, zgodny z obecnym na obiekcie.

Zamawiający wymaga, aby towar spełniał powyższe parametry techniczne, był równoważny bądź lepszy, nie dopuszcza się towaru o niższych parametrach.

- 3) Wykonawca zapewnia wszelkie materiały niezbędne do kompleksowej realizacji zamówienia, posiadające stosowne atesty/certyfikaty dopuszczające ich stosowanie w budownictwie.
 - 4) Przed przystąpieniem do realizacji przedmiotu zamówienia Wykonawca zobowiązany jest do dokonania uzgodnień montażowych z Zamawiającym.
 - 5) Wykonawca zapewnia wszelkie materiały niezbędne do kompleksowej realizacji zamówienia (część montowanych kasetonów wymaga przycięcia i dopasowania do istniejącej powierzchni).
7. Wymagania Zamawiającego dotyczące wykonywania robót:
- 1) Zamawiający wymaga aby prace wykonywane były poza godzinami otwarcia Kompleksu. Część sportowa jest czynna codziennie w godzinach 6:00 – 23:00. Pracę w natryskach w szatni A i B mogą być wykonywane od godziny 23:15 do godziny 5:00. Aquapark jest czynny codziennie w godzinach 9:00 – 23:00. Pracę w natryskach w szatni C i w ładowisku zjeżdżalni mogą być wykonywane od godziny 23:15 do godziny 8:00.
 - 2) Wykonawca przed przystąpieniem do prac powinien z Zamawiającym ustalić kolejność pomieszczeń, w których będą prowadzone prace.
 - 3) Prace muszą być wykonywane zgodnie z zasadami współczesnej wiedzy technicznej oraz technologią podaną przez producenta, dla danego systemu rozwiązań materiałowych.
 - 4) Zamawiający wymaga, aby Wykonawca, przy pomocy zatrudnionych przez siebie pracowników, wykonał prace na najwyższym poziomie.
8. Wykonawca we własnym zakresie i własnym staraniem zapewni:
- 1) zorganizowanie prac, z uwzględnieniem zawartych w przepisach zasad bezpieczeństwa i ochrony zdrowia oraz nadzoru nad wykonywanymi pracami przez osobę zatrudnioną w ramach umowy o pracę,
 - 2) właściwą organizację prac, urządzenie i zabezpieczenie terenu prac, szczególnie ważnych w kontekście prowadzenia prac w czynnym obiekcie,
 - 3) w strefie prowadzonych prac i na terenie sąsiadującym związanym z prowadzeniem prac, zapewnienie należytego ładu, porządku, przestrzegania przepisów BHP,
 - 4) po zakończeniu prac uporządkowanie i posprzątanie terenu prac gdzie były prowadzone prace budowlane oraz ciągi komunikacyjne,
 - 5) wykona wszelkie inne prace konieczne do zrealizowania przedmiotu zamówienia.

9. Prace towarzyszące:

- 1) Wykonawca musi uwzględnić w wycenie konieczność transportu pionowego i poziomego materiałów budowlanych wewnątrz budynku.
 - 2) Zabezpieczenie przed zabrudzeniem pomieszczeń sąsiadujących.
 - 3) Zabezpieczenie w obszarze prowadzenia prac istniejących urządzeń przez ich demontaż i montaż oraz szczelne zabezpieczenie przed zabrudzeniem i kurzem, tj. kamery, czujki systemu ppoż., oprawy oświetlenia awaryjnego, lampki informujące o awarii/włączeniu się czujki ppoż.
 - 4) Zabezpieczenie czujek dymowych instalacji ppoż. w porozumieniu ze służbami technicznymi Zamawiającego.
 - 5) Wykonanie niezbędnych napraw wszystkich uszkodzeń wynikłych w czasie trwania prac.
 - 6) Wywóz materiałów z rozbiórki przy ręcznym załadunku z miejsca składowania odpadów.
 - 7) Uporządkowanie i posprzątanie terenu prac.
 - 8) Wykonawca własnym kosztem i staraniem usuwa z terenu prac i z budynku materiały z demontażu i rozbiórek i przekazuje je na własny koszt do utylizacji.
 - 9) Wykonawca nie ponosi opłat z tytułu wykorzystania w trakcie realizacji kontraktu wody oraz energii elektrycznej. Podłączenia do wskazanych punktów poboru mediów wykonawca dokonuje własnymi siłami i środkami na własny koszt
10. Zamawiający wymaga udzielenia gwarancji i rękojmi jakości na wykonane zamówienie na okres 24 miesięcy.
11. Wykonawca przed złożeniem oferty jest zobowiązany do odbycia wizji lokalnej.

Załączniki:

Załącznik nr 1 – rzut pomieszczeń

Dodatkowych informacji udziela:

Lucyna Domańska, telefon: 607 291 070, mail: lucyna.domanska@termymaltanskie.com.pl

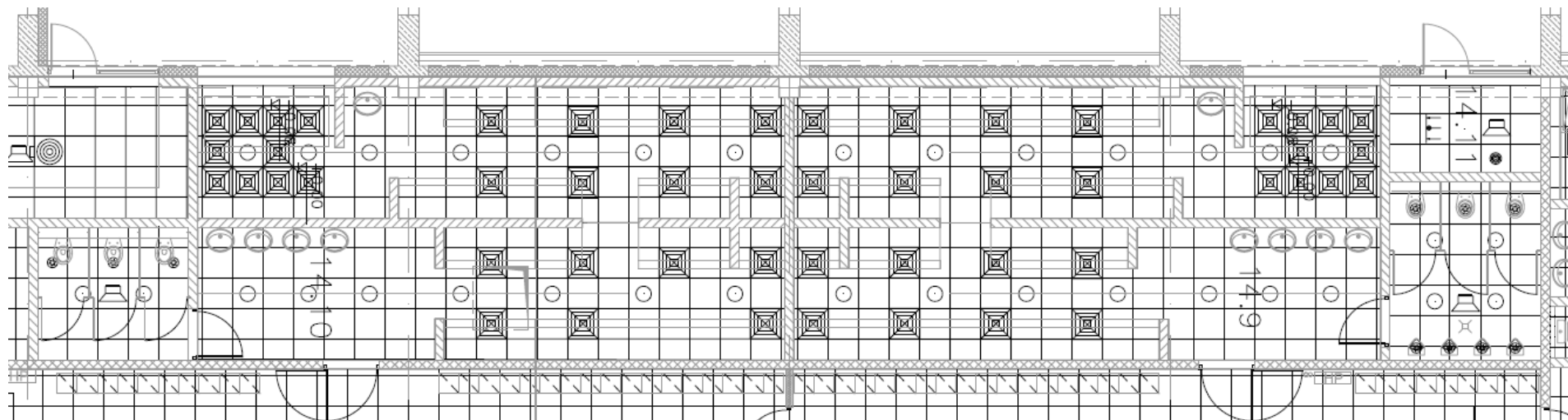
Sławomir Przybyła, telefon: 607 291 408, mail: slawomir.przybyla@termymaltanskie.com.pl

Sporządziła:

Lucyna Domańska,

Poznań, 06.11.2024 r.

Rzut pomieszczeń nr 14.9 i 14.10



Rzut pomieszczeń nr 16.9 i 16.10

