



Elbląskie Przedsiębiorstwo  
Energetyki Ciepłej

## ZAPYTANIE OFERTOWE

**Wykonanie wymiany podpór sprężynowo rolkowych pod ciepłociągiem na konstrukcji stalowej przeprawy mostowej przy ul. Grażyny w Elblągu w formule „zaprojektuj i wybuduj”.**

**Nr rej. 611/4/2022/W**

**Prowadzone postępowanie nie podlega przepisom ustawy z dnia 11 września 2019 r. Prawo zamówień publicznych**

Elbląskie Przedsiębiorstwo Energetyki Ciepłej Sp. z o.o.

---

82-300 Elbląg ul. Fabryczna 3 | tel. +48 55 61 13 200 | fax. 55 61 13 395 | [www.epec.pl](http://www.epec.pl)  
Sp. z o.o. zarejestrowana w Sądzie Rejonowym w Olsztynie, VIII Wydział Gospodarczy KRS pod numerem 0000127954  
Kapitał zakładowy: 16.594.500,00 zł | REGON 170070454 | NIP 578-000-26-19



## ROZDZIAŁ I. DEFINICJE

**Zamawiający** - Elbląskie Przedsiębiorstwo Energetyki Ciepłej Sp. z o.o., ul. Fabryczna 3, 82-300 Elbląg.

1. **Wykonawca** - podmiot, który ubiega się o udzielenie Zamówienia, złożył ofertę na wykonanie Zamówienia lub zawarł z Zamawiającym umowę w sprawie wykonania Zamówienia.
2. **Referencja** - pisemna opinia wystawiona podmiotowi za zrealizowane przez niego roboty budowlane, przez osoby uprawnione do reprezentowania podmiotu wystawiającego opinię.
3. **SWZ lub Specyfikacja** - niniejsza Specyfikacja Warunków Zamówienia.
4. **Zamówienie** - przedmiot Umowy.
5. **Oferta** - oferta złożona przez Wykonawcę.
6. **Prawo budowlane** - ustawa z dnia 7 lipca 1994 r. prawo budowlane.
7. **Roboty** - roboty związane z realizacją Zamówienia.
8. **Odbiorca** - podmiot korzystający z energii ciepłej, dostarczanej siecią ciepłą, na podstawie odrębnej umowy zawartej z Zamawiającym.
9. **Odbiór** - procedura polegająca na badaniu wykonanych Robót przez Zamawiającego, z udziałem Wykonawcy, w zakresie ich zgodności z Umową. Wyróżnia się Odbiory częściowe i Odbiór końcowy.
10. **Odbiór częściowy** - procedura polegająca na badaniu części Robót, w zakresie zgodności z Umową.
11. **Odbiór końcowy** - procedura polegająca na badaniu całości przedmiotu Umowy w zakresie jego zgodności z Umową.
12. **Podwykonawca** - podmiot, któremu Wykonawca powierza wykonanie części Zamówienia.
13. **Materiały** - materiały i urządzenia, niezbędne do wykonania przedmiotu Umowy,
14. **Umowa** - umowa zawarta pomiędzy Zamawiającym, a Wykonawcą.
15. **Teren budowy** - należy przez to rozumieć przestrzeń, w której prowadzone są Roboty, wraz z przestrzenią zajmowaną przez urządzenia zaplecza budowy.

## ROZDZIAŁ II. ZAMAWIAJĄCY

Elbląskie Przedsiębiorstwo Energetyki Ciepłej Spółka z o.o. ul. Fabryczna 3, 82-300 Elbląg. zarejestrowane w Rejestrze Przedsiębiorców Krajowego Rejestru Sądowego prowadzonego przez Sąd Rejonowy w Olsztynie, Wydział VIII Gospodarczy Krajowego Rejestru Sądowego pod numerem KRS 0000127954, NIP 5780002619, wysokość kapitału zakładowego: 16.594.500,00 zł, wpłacono w całości, posiadającą status dużego przedsiębiorcy w rozumieniu postanowień ustawy z dnia 8 marca 2013 r. o przeciwdziałaniu nadmiernym opóźnieniom w transakcjach handlowych, [www.epec.pl](http://www.epec.pl), tel.: 55 61 13 200, 55 61 13 203; faks: 55 61 13 395, e-mail: [epec@epec.elblag.pl](mailto:epec@epec.elblag.pl).

## ROZDZIAŁ III. TRYB UDZIELANIA ZAMÓWIENIA

Do postępowania o udzielenie niniejszego zamówienia nie ma zastosowania ustawa z dnia 11 września 2019 r. Prawo zamówień publicznych. Postępowanie prowadzone jest na podstawie „Regulaminu udzielania zamówień przez Elbląskie Przedsiębiorstwo Energetyki Ciepłej Spółka z o.o. w Elblągu”, zwanym dalej Regulaminem, zamieszczonego na stronie internetowej Zamawiającego w zakładce „przetargi” i w oparciu o niniejszą Specyfikację Warunków Zamówienia (dalej: SWZ) zamieszczoną na Platformie Zakupowej Zamawiającego.

## ROZDZIAŁ IV. PRZEDMIOT ZAMÓWIENIA





1. Przedmiotem zamówienia jest Wykonanie wymiany podpór sprężynowo-rolkowych pod ciepłociągami na konstrukcji stalowej przeprawy mostowej przy ul. Grażyny w Elblągu w formule „zaprojektuj i wybuduj”.
2. Wykonawca zobowiązany jest do uzyskania wszelkich zgód od organów na prowadzenie robót objętych przedmiotem zamówienia (np. pozwolenie / zgłoszenie robót – ustawa Prawo Budowlane Dz.U. z 1994r Nr.89, poz. 414) oraz zaplanowanie i prowadzenie prac w sposób zapewniający bezpieczeństwo osób i mienia. Jednocześnie Wykonawca bierze pełną odpowiedzialność za potencjalne szkody, które mogą powstać podczas prowadzenia prac.
3. Zamawiający zobowiązuje się przekazać Wykonawcy stosowne pełnomocnictwo do reprezentowania go przed organami administracyjnymi, celem realizacji umowy. Wzór Upoważnienia stanowi Załącznik nr 5 do SWZ.
4. Wykonawca zobowiązuje się do wykonania dokumentacji projektowej (wraz z uzyskaniem ostatecznej i prawomocnej decyzji w przedmiocie pozwolenia na budowę/zgłoszenie robót – Ustawa Prawo Budowlane Dz.U. z 1994r Nr 89, poz. 414 – w zależności od tego, czego w danym przypadku wymagać będą przepisy prawa) dla przedmiotowej inwestycji, w szczególności:
  - a) projekt techniczny - 1 egz. dla Zamawiającego, pozostała ilość zgodnie z wymogami prawno-administracyjnymi,
  - b) uzyskanie niezbędnych opinii i uzgodnień.
- 3.1 projekt musi być sporządzony przez osobę posiadającą uprawnienia budowlane do pełnienia samodzielnych funkcji w budownictwie w zakresie projektowania w specjalności konstrukcyjno – budowlanej; autor projektu musi przynależeć do Polskiej Izby Inżynierów Budownictwa.
- 3.2. Dokumentację należy opracować w języku polskim.
- 3.3. Wykonawca zaopatrzy dokumentację projektową w pisemne oświadczenie, że dokumentacja jest wykonana zgodnie z umową i obowiązującymi przepisami.
4. Zakres prac do wykonania:
  - tymczasowe podparcie istniejącego rurociągu
  - demontaż istniejących łożysk pod rurociągiem
  - demontaż istniejących blach podłożyskowych wraz z żebrami usztywniającymi
  - oczyszczenie konstrukcji w obszarze łożysk
  - montaż nowych blach podłożyskowych z uźebrowaniem wraz z zabezpieczeniem antykorozyjnym
  - montaż nowych łożysk sprężynowo-rolkowych pod rurociągiem – 14 szt. (podpory sprężynoworolkowe zostały dobrane i wykonane wg katalogu KER-69 / 3.22 i 3.24). Podpory składają się z części dolnej sprężynowej oraz części górnej-rolkowej usunięcie tymczasowego podparcia
  - naprawa ewentualnych uszkodzeń zabezpieczenia antykorozyjnego powstałych w skutek podparcia tymczasowego
  - regulacja łożysk rolkowych pod konstrukcją przęsła – 2 szt. (stalowa konstrukcja kratowa wolno podparta o rozpiętości 46m)
5. Szczegółowy opis wykonania przedmiotu zamówienia zawiera Ocena stanu technicznego podpór rurociągów Dn 600 na estakadzie przy ul. Grażyny w Elblągu stanowiąca Załącznik nr 4 do SWZ.
6. Przed złożeniem oferty zaleca się Wykonawcy przeprowadzenie wizji lokalnej obiektu celem zapoznania się z zakresem prac.

**ROZDZIAŁ V.**

**INFORMACJE NA TEMAT CZĘŚCI ZAMÓWIENIA I  
MOŻLIWOŚCI SKŁADANIA OFERT CZĘŚCIOWYCH**

Zamawiający nie dopuszcza możliwości złożenia Ofert częściowych.

**ROZDZIAŁ VI.**

**INFORMACJA NA TEMAT MOŻLIWOŚCI SKŁADANIA OFERT  
WARIANTOWYCH**





Zamawiający nie dopuszcza możliwości składania Ofert wariantowych.

**ROZDZIAŁ VII. INFORMACJA W SPRAWIE ZWROTU KOSZTÓW POSTĘPOWANIA**

Koszty udziału w przedmiotowym postępowaniu, a w szczególności koszty sporządzenia Oferty, pokrywa Wykonawca. Zamawiający nie przewiduje zwrotu kosztów udziału w postępowaniu.

**ROZDZIAŁ VIII. INFORMACJA NA TEMAT MOŻLIWOŚCI SKŁADANIA JEDNEJ OFERTY, PRZEZ DWA LUB WIĘCEJ PODMIOTÓW**

Wykonawcy mogą wspólnie ubiegać się o udzielenie Zamówienia (możliwość składania jednej Oferty, przez dwa lub więcej podmiotów np. konsorcjum Wykonawców, spółkę cywilną), pod warunkiem, że taka Oferta będzie spełniać następujące wymagania:

1. Wykonawcy wspólnie ubiegający się o Zamówienie muszą ustanowić pełnomocnika do reprezentowania ich w postępowaniu o udzielenie Zamówienia albo reprezentowania w postępowaniu i zawarcia umowy w sprawie Zamówienia – nie dotyczy spółki cywilnej, o ile upoważnienie/pełnomocnictwo do występowania w imieniu wspólników spółki cywilnej wynika z dołączonej do Oferty umowy spółki cywilnej, bądź wszyscy wspólnicy spółki cywilnej podpiszą Ofertę;
2. Wykonawcy wspólnie ubiegający się o Zamówienie przedłożą, wraz z Ofertą, stosowne pełnomocnictwo – nie dotyczy spółki cywilnej, o ile upoważnienie/pełnomocnictwo do występowania w imieniu wspólników tej spółki cywilnej wynika z dołączonej do Oferty umowy spółki cywilnej, bądź wszyscy wspólnicy podpiszą Ofertę;
3. Oferta musi być podpisana w taki sposób, by prawnie zobowiązywała wszystkich Wykonawców występujących wspólnie (przez każdego z Wykonawców lub ich pełnomocnika);

**ROZDZIAŁ IX. INFORMACJA NA TEMAT MOŻLIWOŚCI UCZESTNICTWA PODWYKONAWCÓW**

1. Wykonawca może powierzyć wykonanie części Zamówienia Podwykonawcy.
2. Wykonawca odpowiada za działania i zaniechania Podwykonawców i dalszych Podwykonawców, jak za swoje własne działania i zaniechania.
3. Wykonawca, który zamierza wykonywać Zamówienie przy udziale Podwykonawcy, musi wskazać w Ofercie, jaką część Zamówienia (zakres rzeczowy) wykonywać będzie w jego imieniu Podwykonawca oraz podać firmę Podwykonawcy.

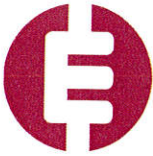
**ROZDZIAŁ X. TERMIN WYKONANIA ZAMÓWIENIA**

Zamawiający wymaga realizacji przedmiotu Umowy w następujących terminach:

1. Termin rozpoczęcia prac projektowych: od dnia podpisania umowy.
2. Termin przedłożenia do Zamawiającego koncepcji dokumentacji projektowej: w terminie 2 tygodni od dnia podpisania umowy.
3. Termin przekazania kompletnej dokumentacji projektowej: do 31.05.2022 r.
4. Termin rozpoczęcia robót budowlanych: od dnia podpisania protokołu zdawczo – odbiorczego kompletnej dokumentacji projektowej do Zamawiającego.
5. Termin zakończenia robót budowlanych: do dnia 31.08.2022 roku.

**ROZDZIAŁ XI. ZASADY UDZIAŁU W POSTĘPOWANIU**





O udzielenie Zamówienia mogą ubiegać się Wykonawcy, którzy:

1. nie podlegają wykluczeniu,
2. spełniają warunki udziału w postępowaniu.

## **ROZDZIAŁ XII. WYKLUCZENIE Z POSTĘPOWANIA**

Z postępowania o udzielenie zamówienia Zamawiający wykluczy następujących Wykonawców:

1. Wykonawcę, który nie wykazał spełniania warunków udziału w postępowaniu lub nie wykazał braku podstaw do wykluczenia.
2. Z Postępowania o udzielenie zamówienia wyklucza się:
  - 1) Wykonawców, którzy w okresie ostatnich trzech lat przed wszczęciem Postępowania:
    - a) uchylali się od realizacji obowiązków na rzecz Zamawiającego, wynikających z zawartych umów, bądź odmówili zawarcia umowy, lub
    - b) wykonywali udzielone przez Zamawiającego zamówienie bez należytej staranności, lub
    - c) zostali wpisani przez Zamawiającego na prowadzoną przez niego Listę Nierzetelnych Wykonawców, lub
    - d) w stosunku do których otwarto likwidację lub których upadłość ogłoszono, z wyjątkiem Wykonawców, którzy po ogłoszeniu upadłości zawarli układ zatwierdzony prawomocnym postanowieniem sądu, jeżeli układ nie przewiduje zaspokojenia wierzycieli przez likwidację majątku upadłego,
  - 2) Wykonawców, którzy nie wykazali spełniania warunków udziału w Postępowaniu,
  - 3) Wykonawców, którzy zawarli z innymi Wykonawcami porozumienie mające na celu zakłócenie konkurencji, w szczególności jeżeli należąc do tej samej grupy kapitałowej w rozumieniu ustawy z dnia 16 lutego 2007 r. o ochronie konkurencji i konsumentów, złożyli odrębne oferty, oferty częściowe lub wnioski o dopuszczenie do udziału w postępowaniu, chyba że wykażą, że przygotowali te oferty lub wnioski niezależnie od siebie,
  - 4) Wykonawcę będącego osobą fizyczną, którego prawomocnie skazano za przestępstwo opisane w art. 108 ust. 1 pkt 1 Ustawy;
  - 5) Wykonawcę wobec którego wydano prawomocny wyrok sądu lub ostateczną decyzję administracyjną o zaleganiu z uiszczeniem podatków, opłat lub składek na ubezpieczenia społeczne lub zdrowotne, chyba że Wykonawca dokonał płatności należnych podatków, opłat lub składek na ubezpieczenia społeczne lub zdrowotne wraz z odsetkami lub grzywnami lub zawarł wiążące porozumienie w sprawie spłaty tych należności,
  - 6) Wykonawcę, wobec którego prawomocnie orzeczono, zakaz ubiegania się o zamówienia publiczne,
  - 7) Wykonawców, którzy wykonywali czynności związane z przygotowaniem prowadzonego Postępowania, z wyłączeniem czynności wykonywanych podczas dialogu technicznego, lub postęgowali się w celu sporządzenia oferty osobami uczestniczącymi w dokonaniu tych czynności, chyba że udział tych Wykonawców w Postępowaniu nie utrudni uczciwej konkurencji; przepisu nie stosuje się do Wykonawców, którzy zostali wybrani w drodze konkursu,
  - 8) Wykonawców, którzy złożyli nieprawdziwe informacje, mające wpływ lub mogące mieć wpływ na wynik prowadzonego Postępowania.
3. Ofertę Wykonawcy wykluczonego uznaje się za odrzuconą.





4. W Postępowaniu Zamawiający może żądać od Wykonawców oświadczeń i dokumentów niezbędnych do przeprowadzenia Postępowania, wskazanych w SWZ lub do przeprowadzenia negocjacji, które potwierdzą spełnianie warunków określonych przez Zamawiającego oraz wykażą brak podstaw do wykluczenia Wykonawcy.
5. Możliwość polegania Wykonawcy na potencjale innych podmiotów Zamawiający określa każdorazowo w SWZ.
6. Zamawiający wzywa Wykonawców, którzy w określonym terminie nie złożyli wymaganych przez Zamawiającego oświadczeń lub dokumentów, o których mowa w ust. 4 lub którzy nie złożyli pełnomocnictw, albo którzy złożyli wymagane przez Zamawiającego oświadczenia i dokumenty, o których mowa w ust. 4 zawierające błędy lub którzy złożyli wadliwe pełnomocnictwa, do ich złożenia w wyznaczonym terminie, chyba że mimo ich złożenia oferta Wykonawcy podlega odrzuceniu albo konieczne byłoby unieważnienie Postępowania. Złożone na wezwanie Zamawiającego oświadczenia i dokumenty powinny potwierdzać spełnianie przez Wykonawcę warunków udziału w Postępowaniu oraz spełnianie przez oferowane Dostawy, Usługi lub Roboty budowlane wymagań określonych przez Zamawiającego, nie później niż w dniu, w którym upłynął termin składania ofert.

#### **ROZDZIAŁ XIII.**

#### **WARUNKI UDZIAŁU W POSTĘPOWANIU**

1. O Zamówienie mogą ubiegać się Wykonawcy, którzy nie podlegają wykluczeniu i wykażą, że spełniają warunki udziału w postępowaniu w zakresie **zdolności technicznej lub zawodowej**, to jest w okresie ostatnich 5 lat przed upływem terminu składania Ofert, a jeżeli okres prowadzenia działalności jest krótszy - w tym okresie, zrealizowali:
  - a) co najmniej dwie roboty budowlane polegające na wykonaniu remontów konstrukcji stalowych o wartości co najmniej 100 000 zł netto każda.
2. Należy dołączyć Referencje, potwierdzające, że roboty te zostały wykonane zgodnie z zasadami sztuki budowlanej i prawidłowo ukończone.
3. W przypadku Wykonawców wspólnie ubiegających się o udzielenie Zamówienia, oceniana będzie ich łączna zdolność techniczna i zawodowa.

#### **ROZDZIAŁ XIV.**

#### **WYKAZ OŚWIADCZEŃ I DOKUMENTÓW, POTWIERDZAJĄCYCH BRAK PODSTAW WYKLUCZENIA ORAZ SPEŁNIANIE WARUNKÓW UDZIAŁU W POSTĘPOWANIU**

1. Do Oferty złożonej poprzez Platformę zakupową Wykonawca dołącza aktualne na dzień składania oferty:
  - 1.1. Oświadczenie o niepodleganiu Wykonawcy wykluczeniu oraz spełnianiu warunków udziału w postępowaniu stanowiące Załącznik nr 1 do SWZ; Zamawiający wymaga dołączenia skanu dokumentu.
  - 1.2. Pełnomocnictwo ustanowione do reprezentowania Wykonawcy/-ców wspólnie ubiegającego/-cych się o udzielenie Zamówienia Zamawiający wymaga dołączenia skanu dokumentu.
  - 1.3. Wykaz wykonanych robót, zgodny z formularzem stanowiącym Załącznik nr 2 do SWZ, wraz z dowodami określającymi, czy te roboty zostały wykonane należycie, przy czym dowodami tymi są:
    - 1.3.1. Referencje,





- 1.3.2. Inne dokumenty wystawione przez podmiot, na rzecz którego roboty były wykonywane.  
Zamawiający wymaga dołączenia skanu dokumentu.
2. Dokumenty sporządzone w języku obcym są składane wraz z tłumaczeniem na język polski.
  3. W przypadku wspólnego ubiegania się o zamówienie przez Wykonawców oświadczenia, o którym mowa w pkt 1 ppkt 1.1, składa każdy z Wykonawców wspólnie ubiegających się o zamówienie. Oświadczenia te mają potwierdzać spełnianie warunków udziału w postępowaniu, brak podstaw wykluczenia w zakresie, w którym każdy z Wykonawców wykazuje spełnianie warunków udziału w postępowaniu, brak podstaw wykluczenia.
  4. Wykonawca, który zamierza powierzyć wykonanie części zamówienia podwykonawcom, w celu wykazania braku istnienia wobec nich podstaw wykluczenia z udziału w postępowaniu składa oświadczenie, o którym mowa w pkt 1 ppkt. 1.1 dotyczące tych podwykonawców.

#### **UWAGA**

**Dokumenty, o których mowa w pkt. 1 ppkt. 1.3** muszą być poświadczane za zgodność z oryginałem przez osobę (osoby) uprawnioną (uprawnione) do reprezentowania na zewnątrz Wykonawcy (pieczętka i podpis lub czytelny podpis).

#### **ROZDZIAŁ XV. TERMIN ZWIĄZANIA OFERTA**

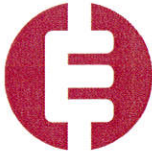
Wykonawca jest związany Ofertą przez okres 40 dni od dnia, w którym upłynął termin składania Ofert.

#### **ROZDZIAŁ XVI. INFORMACJA O SPOSOBIE POROZUMIEWANIA SIĘ ZAMAWIAJĄCEGO Z WYKONAWCAMI**

1. W postępowaniu o udzielenie zamówienia komunikacja między Zamawiającym a Wykonawcami odbywa się przy użyciu Platformy Zakupowej Zamawiającego <https://platformazakupowa.pl/pn/epec> i formularza „Wyślij wiadomość” dostępnego na stronie danego postępowania.
2. Za datę przekazania oferty, wniosków, zawiadomień, dokumentów elektronicznych, oświadczeń lub elektronicznych kopii dokumentów lub oświadczeń oraz innych informacji przyjmuje się datę ich przekazania na platformę zakupową, a w przypadku dokumentów doręczanych w inny sposób, zgodnie z SWZ, z chwilą wpływu do Zamawiającego.
3. Wykonawca może zwrócić się do Zamawiającego o wyjaśnienie treści SWZ. Zamawiający niezwłocznie udzieli wyjaśnień, jednakże nie później niż na 2 dni przed upływem terminu składania Ofert, o ile wnioski o wyjaśnienie treści SWZ wpłynęły do Zamawiającego nie później niż do końca dnia, w którym upływa połowa wyznaczonego terminu składania Ofert.
4. Jeżeli wniosek o wyjaśnienie treści Specyfikacji Warunków Zamówienia wpłynął po upływie terminu jego składania lub dotyczy udzielonych wyjaśnień, Zamawiający może udzielić wyjaśnień albo pozostawić wniosek bez rozpoznania.
5. W przypadku wezwania przez Zamawiającego do złożenia, uzupełnienia lub poprawienia oświadczeń, dokumentów lub pełnomocnictw, oświadczenia, dokumenty lub pełnomocnictwa należy przedłożyć (złożyć/uzupełnić/poprawić) w formie wskazanej przez Zamawiającego w wezwaniu.

#### **ROZDZIAŁ XVII. WYMAGANIA DOTYCZĄCE WADIUM**

Zamawiający nie wymaga złożenia wadium.



**ROZDZIAŁ XVIII.**

**OPIS SPOSOBU PRZYGOTOWANIA OFERTY**

1. Ofertę należy złożyć przy użyciu Platformy Zakupowej Zamawiającego.
2. Oferta, wraz z załącznikami, musi być sporządzona w języku polskim. Każdy dokument składający się na Ofertę sporządzony w innym języku niż język polski winien być złożony, wraz z tłumaczeniem na język polski, poświadczonym przez Wykonawcę. W razie wątpliwości uznaje się, iż wersja polskojęzyczna jest wersją wiążącą.
3. Oferta oraz wszystkie załączniki wymagają podpisu osób uprawnionych do reprezentowania Wykonawcy w obrocie gospodarczym, zgodnie z aktem rejestracyjnym, wymaganiami ustawowymi oraz przepisami prawa.
4. Jeśli Wykonawcę reprezentuje pełnomocnik to do oferty musi być dołączone pełnomocnictwo, które w swej treści wskazywać będzie uprawnienie co najmniej do jego podpisania oferty. Pełnomocnictwo dołączone do oferty musi być złożone w postaci skanu dokumentu.
5. Poświadczenie za zgodność z oryginałem dokonuje odpowiednio Wykonawca, podmiot, na którego zdolnościach lub sytuacji polega Wykonawca, Wykonawcy wspólnie ubiegający się o udzielenie zamówienia publicznego albo Podwykonawcy, w zakresie dokumentów, które każdego z nich dotyczą.
6. Oferta:
  - a) niemająca postaci elektronicznej (np. oferta w wersji papierowej);
  - b) przekazana Zamawiającemu w innym trybie niż drogą elektroniczną za pomocą Platformy Zakupowej;
  - c) stanowiąca plik/dokument elektroniczny uszkodzony lub niemogący się otworzyć z uwagi na błędy techniczne;będzie uważana za ofertę nieważną.
7. Każdy z Wykonawców może złożyć tylko jedną Ofertę.
8. Wykonawca ponosi wszelkie koszty związane z przygotowaniem i złożeniem Oferty.
9. Wykonawca ma prawo, przed upływem terminu do składania Ofert zmienić lub wycofać swoją ofertę za pośrednictwem Platformy Zakupowej. Zmiana lub wycofanie oferty wymaga zachowania formy, postaci i trybu składania właściwych dla Oferty.
10. Wykonawca po upływie terminu do składania Ofert nie może skutecznie dokonać zmiany ani wycofać złożonej Oferty.

**ROZDZIAŁ XIX.**

**MIEJSCE ORAZ TERMIN SKŁADANIA I OTWARCIA OFERT**

1. Wykonawca składa ofertę wraz z załącznikami za pośrednictwem Platformy Zakupowej Zamawiającego <https://platformazakupowa.pl/pn/epec>,
2. Oferty należy złożyć do dnia 19.04.2022 r. do godz. 10:00.
3. W przypadku konieczności wprowadzenia istotnych zmian do SWZ, Zamawiający zastrzega sobie prawo odroczenia terminu składania Ofert. W takim przypadku wszystkie prawa i obowiązki Zamawiającego i Wykonawców odnoszące się do terminu pierwotnego będą odnosiły się do terminu zmienionego.





4. W toku dokonywania oceny złożonych Ofert Zamawiający może żądać udzielenia przez Wykonawców wyjaśnień dotyczących treści złożonych przez nich Ofert.

**ROZDZIAŁ XXI. OPIS SPOSOBU OBLICZENIA CENY**

1. W Ofercie złożonej poprzez Platformę Zakupową Zamawiającego należy podać cenę (netto) wykonania przedmiotu Zamówienia, oraz stawkę i kwotę VAT.
2. Cena Oferty musi uwzględniać wszystkie wymagania wykonania Zamówienia oraz obejmować wszelkie koszty, jakie poniesie Wykonawca z tytułu realizacji Zamówienia.
3. Wyklucza się możliwość roszczeń Wykonawcy z tytułu błędnego skalkulowania ceny lub pominięcia elementów niezbędnych do wykonania Zamówienia.
4. Jeżeli złożono Ofertę, której wybór prowadziłby do powstania obowiązku podatkowego Zamawiającego, zgodnie z przepisami o podatku od towarów i usług w zakresie dotyczącym wewnątrzwspólnotowego nabycia towarów, Zamawiający w celu oceny takiej Oferty dolicza do przedstawionej w niej ceny podatek od towarów i usług, który miałby obowiązek wpłacić zgodnie z obowiązującymi przepisami.

**ROZDZIAŁ XXII. OPIS KRYTERIÓW, KTÓRYMI ZAMAWIAJĄCY BĘDZIE SIĘ KIEROWAŁ PRZY WYBORZE OFERTY, WRAZ Z PODANIEM ZNACZENIA TYCH KRYTERIÓW**

1. Zamawiający oceni i porówna jedynie ważne i niepodlegające odrzuceniu Oferty.
2. Zamawiający informuje, że ograniczy ocenę kompletności i spełnienia warunków formalnych, a także ocenę zgodności Oferty z SWZ do Oferty najkorzystniejszej.
3. Zamawiający poprawi w ofercie oczywiste omyłki pisarskie, oczywiste omyłki rachunkowe z uwzględnieniem konsekwencji rachunkowych dokonanych poprawek oraz inne omyłki polegające na niezgodności oferty z SWZ, niepowodujące istotnych zmian w treści oferty, niezwłocznie zawiadamiając o tym Wykonawcę, którego oferta została poprawiona.
4. Zamawiający odrzuci Ofertę jeżeli:
  - 4.1. jest niezgodna z Regulaminem,
  - 4.2. jej treść nie odpowiada treści SWZ/ Zapytania ofertowego,
  - 4.3. jej złożenie stanowi czyn nieuczciwej konkurencji w rozumieniu przepisów o zwalczaniu nieuczciwej konkurencji,
  - 4.4. zawiera rażąco niską Cenę w rozumieniu przepisów Ustawy, a Wykonawca nie złożył odpowiednich wyjaśnień lub wyjaśnienia te potwierdzają, że oferta zawiera rażąco niską Cenę,
  - 4.5. została złożona przez Wykonawcę wykluczonego z udziału w Postępowaniu,
  - 4.6. Wykonawca nie wyjaśnił w wyznaczonym przez Zamawiającego terminie treści oferty lub nie zgodził się na dokonanie przez Zamawiającego poprawek dotyczących omyłek,
  - 4.7. zawiera błędy w obliczeniu Ceny,
  - 4.8. została złożona po upływie wyznaczonego terminu składania ofert,
  - 4.9. jest nieważna na podstawie odrębnych przepisów.
5. W trakcie badania i oceny Ofert Zamawiający może żądać od Wykonawców wyjaśnień dotyczących treści złożonych przez nich Ofert.
6. Przy ocenie Ofert Zamawiający będzie się kierował poniższymi kryteriami i ich wagami:



Kryterium	Nazwa kryterium	Liczba możliwych do uzyskania punktów
C	Cena ofertowa brutto*	100%

\* jako najkorzystniejsza będzie traktowana Oferta z najniższą ceną,

Punkty w kryterium „Cena” będą obliczane na podstawie wzoru:

$$PC = C_{\min} * 100 / C_{\text{oferty}}$$

gdzie: PC - otrzymane punkty za cenę wykonania Zamówienia,  
C<sub>min</sub> - cena najniższa spośród złożonych (ważnych) ofert,  
C<sub>oferty</sub> - cena badanej oferty.

Zamawiający udzieli Zamówienia temu Wykonawcy, który uzyska największą liczbę punktów.

7. Jeżeli Zamawiający nie może dokonać wyboru Oferty najkorzystniejszej ze względu na to, że uzyskały one taką samą punktację, Zamawiający wezwie Wykonawców, którzy złożyli Oferty, do złożenia w terminie określonym przez Zamawiającego ofert dodatkowych. Wykonawcy, składający oferty dodatkowe, nie mogą zaoferować cen wyższych niż zaoferowane w złożonych Ofertach.

8. Zamawiający, w celu ustalenia, czy Oferta zawiera rażąco niską cenę w stosunku do przedmiotu Zamówienia, może zwrócić się do Wykonawcy o udzielenie, w określonym terminie, wyjaśnień dotyczących elementów Oferty mających wpływ na wysokość ceny. Zamawiający, oceniając wyjaśnienia, weźmie pod uwagę obiektywne czynniki, w szczególności oszczędność metody wykonania Zamówienia, wybrane rozwiązania techniczne, wyjątkowo sprzyjające warunki wykonywania Zamówienia dostępne dla Wykonawcy, itp. Zamawiający po jej wcześniejszym rozpatrzeniu odrzuci ofertę Wykonawcy, który nie złożył wyjaśnień lub jeżeli dokonana ocena wyjaśnień potwierdza, że Oferta zawiera rażąco niską cenę w stosunku do przedmiotu Zamówienia.

<b>ROZDZIAŁ XXIII.</b>	<b>INFORMACJA DOTYCZĄCA ZABEZPIECZENIA NALEŻYTEGO WYKONANIA UMOWY</b>
------------------------	---

1. Wykonawca, którego Oferta zostanie wybrana (uznana za najkorzystniejszą), przed podpisaniem Umowy, zobowiązany jest do wniesienia zabezpieczenia należytego wykonania Umowy, w wysokości 10% ceny całkowitej brutto podanej w Ofercie, z czego:
  - 1.1. 70% stanowi zabezpieczenie wykonania Robót zgodnie z Umową i zostanie zwrócone w terminie 30 dni po końcowym odbiorze robót,
  - 1.2. 30% stanowi zabezpieczenie roszczeń z tytułu rękojmi, gwarancji i zostanie zwrócone w terminie 30 dni po upływie okresu rękojmi.
2. Zabezpieczenie może być wnoszone według wyboru Wykonawcy w jednej lub w kilku następujących formach:
  - 2.1. pieniądzu (przelewem na rachunek bankowy Zamawiającego w PKO Bank Polski S.A. nr: 62 1440 1039 0000 0000 0158 8222 - w tytule przelewu należy podać nazwę niniejszego Zamówienia z dopiskiem „ZABEZPIECZENIE”),
  - 2.2. gwarancjach bankowych,





- 2.3. gwarancjach ubezpieczeniowych.
3. Przed ustanowieniem zabezpieczenia w formie niepieniężnej, treść zabezpieczenia musi zostać uprzednio przedłożona do zaakceptowania przez Zamawiającego. Z treści dokumentu gwarancyjnego lub poręczenia winno wynikać bezwarunkowe i nieodwołalne zobowiązanie Gwaranta lub Poręczyciela do wypłaty Zamawiającemu, na pierwsze pisemne żądanie zgłoszone przez Zamawiającego, należnych kwot z tytułu nienależytego wykonania umowy, w tym w szczególności kar umownych, kosztów zastępczego wykonania Umowy i zastępczego usunięcia wad.

<b>ROZDZIAŁ XXIV.</b>	<b>INFORMACJE O FORMALNOŚCIACH, JAKIE POWINNY ZOSTAĆ DOPEŁNIONE PO WYBORZE OFERTY W CELU ZAWARCIA UMOWY W SPRAWIE ZAMÓWIENIA</b>
-----------------------	--

1. Po przeprowadzeniu oceny Ofert i dokonaniu wyboru Wykonawcy, Zamawiający zawiadomi wybranego Wykonawcę o terminie i miejscu podpisania Umowy.
2. Po przeprowadzeniu oceny ofert i dokonaniu wyboru Wykonawcy, Zamawiający zamieści informacje o rozstrzygnięciu na Platformie Zakupowej.
3. Po rozstrzygnięciu postępowania z wybranym Wykonawcą zostanie zawarta Umowa na wykonanie przedmiotu Zamówienia, według wzoru określonego w Załączniku nr 4.
- 3.1. Zgodnie z postanowieniami § 6 Umowy Wykonawca w okresie wykonywania Umowy zobowiązany jest posiadać ubezpieczenie od odpowiedzialności cywilnej od ryzyk związanych z realizacją Umowy na kwotę nie niższą niż 150.000,00 zł.
- 3.2. Wykonawca dokona Ubezpieczenia na swój koszt. Polisy i inne dokumenty ubezpieczeniowe poświadczane za zgodność z oryginałem Wykonawca, wraz z dowodami opłacenia, złoży Zamawiającemu **przed zawarciem Umowy**.
4. Jeżeli Wykonawca, którego Oferta została wybrana, przedstawił nieprawdziwe dane lub uchyla się od zawarcia Umowy Zamawiający może wybrać tę spośród pozostałych Ofert, która uzyskała w kolejności największą liczbę punktów, bez przeprowadzenia ich ponownego badania i oceny, chyba, że upłynął termin związania Ofertą.

<b>ROZDZIAŁ XXV.</b>	<b>WARUNKI UNIEWAŻNIENIA POSTĘPOWANIA</b>
----------------------	---

Zamawiający zastrzega możliwość unieważnienia postępowania o udzielenie Zamówienia, w przypadku wystąpienia okoliczności, o których mowa w § 6 ust. 19 Regulaminu.

<b>ROZDZIAŁ XXVI.</b>	<b>ŚRODKI OCHRONY PRAWNEJ</b>
-----------------------	-------------------------------

1. Sprzeciw przysługuje Wykonawcom, jeżeli ich interes prawny w uzyskaniu zamówienia doznał lub mógł doznać uszczerbku w wyniku naruszenia przez Zamawiającego przepisów Regulaminu w Postępowaniach, których Wartość zamówienia przekracza kwotę 100 000,00 (sto tysięcy) zł netto.
2. Sprzeciw wnosi się do Zamawiającego przez złożenie poprzez Platformę Zakupową Zamawiającego, lub w przypadku gdy jest to niemożliwe z przyczyn niezależnych od Wykonawcy – dopuszcza się przesłanie pocztą elektroniczną na adres Zamawiającego w terminie nie późniejszym niż 3 Dni Robocze od dnia, w którym Wykonawca powziął lub mógł powziąć wiadomość o okolicznościach stanowiących podstawę jego wniesienia. Istotna jest





- data, w której sprzeciw dotarł do Zamawiającego w taki sposób, iż Zamawiający mógł się z nim zapoznać.
3. Wniesienie sprzeciwu jest dopuszczalne tylko przed zawarciem umowy.
  4. Sprzeciw wniesiony po terminie lub wniesiony przez podmiot nieuprawniony nie będzie rozpatrywany.
  5. Sprzeciw powinien wskazywać zaskarżaną czynność lub zaniechanie Zamawiającego, a także zawierać żądanie, związane przytoczenie zarzutów oraz okoliczności faktycznych i prawnych uzasadniających jego wniesienie.
  6. W przypadku wniesienia sprzeciwu po upływie terminu składania ofert bieg terminu związania ofertą ulega zawieszeniu do czasu ostatecznego rozstrzygnięcia sprzeciwu.
  7. O zawieszeniu biegu terminu związania ofertą Zamawiający informuje niezwłocznie Wykonawców, którzy złożyli oferty.
  8. Do czasu ostatecznego rozstrzygnięcia sprzeciwu Zamawiający nie może zawrzeć umowy.
  9. Sprzeciw rozstrzyga się w terminie 5 dni od daty wniesienia go do Zamawiającego.
  10. Brak rozstrzygnięcia sprzeciwu w terminie, o którym mowa w ust. 9, uznaje się za jego oddalenie.
  11. Rozpatrując sprzeciw Zamawiającego uwzględnia lub oddala sprzeciw.
  12. W przypadku uwzględnienia sprzeciwu powtarza się oprotestowaną czynność. O powtórzeniu czynności Zamawiający informuje Wykonawców, którzy złożyli oferty.
  13. Od rozstrzygnięcia sprzeciwu dalsze środki odwoławcze nie przysługują.

## **ROZDZIAŁ XXVII.**

### **OBOWIĄZKI W ZAKRESIE PRZETWARZANIA DANYCH OSOBOWYCH ZGODNIE Z RODO**

1. Ilekroć w SWZ jest mowa o RODO, należy przez to rozumieć: Rozporządzenie Parlamentu Europejskiego i Rady (UE) 2016/679 z dnia 27 kwietnia 2016 r. w sprawie ochrony osób fizycznych w związku z przetwarzaniem danych osobowych i w sprawie swobodnego przepływu takich danych oraz uchylenia dyrektywy 95/46/WE (ogólne rozporządzenie o ochronie danych) (Dz. Urz. UE L 119 z 04.05.2016, str. 1).
2. Wykonawca ubiegając się o udzielenie Zamówienia jest zobowiązany do wypełnienia wszystkich obowiązków formalno-prawnych związanych z udziałem w postępowaniu. Do obowiązków tych należą m.in. obowiązki wynikające z RODO, w szczególności obowiązek informacyjny przewidziany w art. 13 RODO względem osób fizycznych, których dane osobowe dotyczą i od których dane te Wykonawca bezpośrednio pozyskał. Jednakże obowiązek informacyjny wynikający z art. 13 RODO nie będzie miał zastosowania, gdy i w zakresie, w jakim osoba fizyczna, której dane dotyczą, dysponuje już tymi informacjami (por. art. 13 ust.4). Ponadto Wykonawca zobowiązany jest wypełnić obowiązek informacyjny wynikający z art. 14 RODO względem osób fizycznych, których dane przekazuje Zamawiającemu i których dane pośrednio pozyskał, chyba że ma zastosowanie co najmniej jedno z włączeń, o których mowa w art. 14 ust.5 RODO.

#### **ZAŁĄCZNIKI DO SPECYFIKACJI WARUNKÓW ZAMÓWIENIA:**

Załącznik nr 1 - Oświadczenie o spełnieniu warunków udziału w postępowaniu oraz dotyczące przesłanek wykluczenia Wykonawcy z postępowania





**Elbląskie Przedsiębiorstwo  
Energetyki Ciepłej**

Załącznik nr 2 - Wykaz robót budowlanych

Załącznik nr 3 - Wzór umowy

Załącznik nr 4 - Ocena stanu technicznego podpór rurociągów Dn 600 na estakadzie przy ul.  
Grażyny w Elblągu

Załącznik nr 5 - Wzór upoważnienia

**Komisja Przetargowa:**

Artur Szkudlarek Przewodniczący

*Szkudlarek* 05.04.2022r.  
.....  
/Data i podpis/

Tomasz Głąb Członek

.....  
/Data i podpis/

Edward Forys Członek

*Forys* 05.04.2022r.  
.....  
/Data i podpis/

Malwina Pawełas Sekretarz

*Pawełas* 06.04.2022r.  
.....  
/Data i podpis/

**ZATWIERDZAM**

*Andrzej Kuliński*  
*Prezes Zarządu*  
*/- podpisano bezpiecznym*  
*podpisem elektronicznym*  
*weryfikowanym*  
*przy pomocy ważnego*  
*kwalifikowanego certyfikatu/*



OŚWIADCZENIE WYKONAWCY :

I. O SPEŁNIENIU WARUNKÓW UDZIAŁU W POSTĘPOWANIU\* oraz  
II. DOTYCZĄCE PRZESŁANEK WYKLUCZENIA WYKONAWCY Z POSTĘPOWANIA\*

Informacje zawarte w oświadczeniu będą stanowić wstępne potwierdzenie, że Wykonawca spełnia warunki udziału w postępowaniu oraz, że Wykonawca nie podlega wykluczeniu z postępowania.

Ja/My niżej podpisany/ni:

.....

.....\*\*

*(Imiona i nazwiska osób uprawnionych do reprezentowania wykonawcy/wykonawców składających ofertę wspólną)*

działając w imieniu i na rzecz:

.....

.....

*(pełna nazwa i adres wykonawcy)*

Niniejszym składam/-y oświadczenie w postępowaniu o udzielenie zamówienia  
Nr rej. 611/4/2022/W

na: Wykonanie wymiany podpór sprężynowo rolkowych pod ciepłociągami na konstrukcji stalowej  
przeprawy mostowej przy ul. Grażyny w Elblągu w formule „zaprojektuj i wybuduj”.

**DOTYCZĄCE SPEŁNIANIA WARUNKÓW UDZIAŁU W POSTĘPOWANIU**, następującej treści:

1. OŚWIADCZAM/-Y, ŻE SPEŁNIAM/-Y WARUNKI DOTYCZĄCE:

- zdolności technicznej lub zawodowej.

2. INFORMACJA W ZWIĄZKU Z POLEGANIEM NA ZASOBACH INNYCH PODMIOTÓW\*\*\*:

w celu wykazania spełniania warunków udziału w postępowaniu, określonych przez Zamawiającego

w .....

*(wskazać dokument i właściwą jednostkę redakcyjną dokumentu, w której określono warunki udziału w postępowaniu)*

polegam na zasobach następującego/-ych podmiotu/-ów:

..... w następującym zakresie:

.....

*(wskazać podmiot i określić odpowiedni zakres dla wskazanego podmiotu)*

I. **DOTYCZĄCE PRZESŁANEK WYKLUCZENIA Z POSTĘPOWANIA** o następującej treści:





1. OŚWIADCZAM/-Y, ŻE NIE PODLEGAM/-Y WYKLUCZENIU Z POSTĘPOWANIA NA PODSTAWIE ROZDZIAŁU VI SWZ.
2. OŚWIADCZAM/-Y, ŻE ZACHODZĄ W STOSUNKU DO MNIE/NAS PODSTAWY WYKLUCZENIA Z POSTĘPOWANIA ..... (wymienić).

3. OŚWIADCZENIE DOTYCZĄCE PODMIOTU, NA KTÓREGO ZASOBY POWOŁUJE SIĘ WYKONAWCA:

następujący/-e podmiot/-y, na którego/-ych zasoby powołuję się w niniejszym postępowaniu,

tj.: .....

.....  
(podać pełną nazwę/firmę, adres, a także w zależności od podmiotu: NIP/PESEL, KRS/CEiDG),

nie podlega/ją wykluczeniu z postępowania o udzielenie zamówienia.

4. OŚWIADCZENIE DOTYCZĄCE PODWYKONAWCY NIEBĘDĄCEGO PODMIOTEM, NA KTÓREGO ZASOBY POWOŁUJE SIĘ WYKONAWCA:

następujący/-e podmiot/-y, będący/-e podwykonawcą/-ami:

.....  
(podać pełną nazwę/firmę, adres, a także w zależności od podmiotu: NIP/PESEL, KRS/CEiDG),

nie podlega/ją wykluczeniu z postępowania o udzielenie zamówienia.

#### **OŚWIADCZENIE DOTYCZĄCE PODANYCH INFORMACJI:**

1. Oświadczam, że wszystkie informacje podane w powyższych oświadczeniach są aktualne i zgodne z prawdą oraz zostały przedstawione z pełną świadomością konsekwencji wprowadzenia Zamawiającego w błąd przy przedstawianiu informacji.
2. Oświadczam, że wypełniłem obowiązki informacyjne przewidziane w art. 13 lub art. 14 RODO wobec osób fizycznych, od których dane osobowe bezpośrednio lub pośrednio pozyskałem w celu ubiegania się o udzielenie zamówienia publicznego w niniejszym postępowaniu.\*\*\*

.....  
miejscowość, data

.....  
imię, nazwisko, podpis i pieczętka lub czytelny podpis osoby uprawnionej  
(osób uprawnionych) do reprezentowania wykonawcy o udzielenie zamówienia

\* w przypadku złożenia oferty wspólnej, oświadczenie składa każdy z wykonawców składający ofertę wspólną.

\*\* w przypadku złożenia oferty wspólnej należy wpisać nazwę i siedzibę (miejsca zamieszkania) wykonawcy składającego ofertę wspólną.

\*\*\* niepotrzebne informacje/oświadczenie skreślić



Elbląskie Przedsiębiorstwo  
Energetyki Ciepłej

Nazwa i adres Wykonawcy / Wykonawców

*Załącznik nr 2*

## WYKAZ ROBÓT BUDOWLANYCH

Składając ofertę w postępowaniu o udzielenie zamówienia na **Wykonanie wymiany podpór sprężynowo rolkowych pod ciepłociągami na konstrukcji stalowej przeprawy mostowej przy ul. Grażyny w Elblągu w formule „zaprojektuj i wybuduj”.**

nr rej. 611/4/2022/W, w celu potwierdzenia spełnienia przez Wykonawcę warunków udziału w postępowaniu, określonych w rozdz. XIII. pkt. 1. SWZ, przedkładamy wykaz robót budowlanych

ZLECENIODAWCA (nazwa z danymi teleadresowymi)	RODZAJ ROBÓT BUDOWLANYCH (co najmniej dwie roboty budowlane polegające na wykonaniu remontów konstrukcji stalowych o wartości co najmniej 100 000 zł netto każda)	OKRES REALIZACJI	
		Data rozpoczęcia miesiąc/rok	Data zakończenia miesiąc/rok

### UWAGA:

Do wykazu należy załączyć dowody określające, czy te roboty budowlane zostały wykonane należycie, przy czym dowodami, o których mowa, są referencje bądź inne dokumenty wystawione przez podmiot, na rzecz którego roboty budowlane były wykonywane.

### PODPISANO

.....  
imię, nazwisko, podpis i pieczętka lub czytelny podpis osoby uprawnionej  
(osób uprawnionych) do reprezentowania Wykonawcy/Wykonawców wspólnie  
ubiegających się o udzielenie zamówienia

.....  
miejscowość, data

Elbląskie Przedsiębiorstwo Energetyki Ciepłej Sp. z o.o.

82-300 Elbląg ul. Fabryczna 3 | tel. +48 55 61 13 200 | fax. 55 61 13 395 | www.epec.pl  
Sp. z o.o. zarejestrowana w Sądzie Rejonowym w Olsztynie, VIII Wydział Gospodarczy KRS pod numerem 0000127954  
Kapitał zakładowy: 16.594.500,00 zł | REGON 170070454 | NIP 578-000-26-19





## Umowa Nr 611/4/2022/W

zawarta w dniu ..... 2022 r. w Elblągu pomiędzy:

Elbląskim Przedsiębiorstwem Energetyki Ciepłej Spółka z o. o. w Elblągu ul. Fabryczna 3, NIP 578-000-26-19; Sąd Rejonowy w Olsztynie, VIII Wydział Gospodarczy KRS Nr: 0000127954, kapitał zakładowy: 16 594 500,00 zł, posiadającą status dużego przedsiębiorcy w rozumieniu postanowień ustawy z dnia 8 marca 2013 r. o przeciwdziałaniu nadmiernym opóźnieniom w transakcjach handlowych, zwaną dalej "Zamawiającym" reprezentowaną przez:

a

..... z siedzibą w .....  
KRS ....., NIP .....,  
zwanym/ą w dalszej części Umowy „Wykonawcą”,

zwanymi dalej łącznie „Stronami” lub każde z osobna „Stroną”.

### Definicje

1. **Zamówienie** - przedmiot Umowy, to jest wykonanie robót budowlanych, zgodnie z Ofertą stanowiącą Załącznik nr 1.
2. **Oferta** - oferta złożona przez Wykonawcę.
3. **Prawo budowlane** - ustawa z dnia 7 lipca 1994 r. prawo budowlane.
4. **Roboty** - roboty związane z realizacją Zamówienia.
5. **Odbiór** - procedura, polegająca na badaniu wykonanych Robót przez Zamawiającego, z udziałem Wykonawcy, w zakresie ich zgodności z Umową.
6. **Podwykonawca** - podmiot, któremu Wykonawca powierza wykonanie części Zamówienia.
7. **Umowa** - umowa zawarta pomiędzy Zamawiającym a Wykonawcą.
8. **Teren budowy** - należy przez to rozumieć przestrzeń, w której prowadzone są Roboty, wraz z przestrzenią zajmowaną przez urządzenia zaplecza budowy.
9. **Dzień roboczy** - należy przez to rozumieć każdy inny dzień, niż dzień uznany ustawowo za wolny od pracy oraz inny niż sobota.
10. **Regulamin** - „Regulamin udzielania zamówień” obowiązujący w Elbląskim Przedsiębiorstwie Energetyki Ciepłej Spółka z o.o. w Elblągu, zamieszczony na stronie internetowej Zamawiającego w zakładce „Zostań dostawcą/ do pobrania”.

### § 1. Przedmiot Umowy

1. Zamawiający zleca, a Wykonawca przejmuje do realizacji Zamówienie pn.: Wykonanie wymiany podpór sprężynowo rolkowych pod ciepłociągiem na konstrukcji stalowej przeprawy mostowej przy ul. Grażyny w Elblągu w formule „zaprojektuj i wybuduj”.
2. Wykonawca zobowiązuje się wobec Zamawiającego wykonać przedmiot Umowy, zgodnie z obowiązującymi przepisami, normami i zasadami wiedzy technicznej oraz na warunkach ustalonych pomiędzy Stronami, a także usunięcia wszystkich wad występujących w tym przedmiocie, w okresie rękojmi za wady fizyczne.



3. Wykonawca oświadcza, iż zapoznał się z Terenem budowy, nie ma wobec niego zastrzeżeń i oświadcza, iż miał możliwość należytej wyceny należnego mu wynagrodzenia.
4. Zakres Robót został określony w SWZ oraz w Ocenie stanu technicznego podpór rurociągów Dn 600 na estakadzie przy ul. Grażyny w Elblągu stanowiącym Załącznik nr 4 do SWZ.

## **§ 2. Termin realizacji**

Strony Umowy zgodnie postanawiają, że Roboty realizowane będą wg następującego harmonogramu:

1. Termin rozpoczęcia prac projektowych: od dnia podpisania umowy.
2. Termin przedłożenia do Zamawiającego koncepcji: w terminie 2 tygodni od dnia podpisania umowy.
3. Termin przekazania kompletnej dokumentacji projektowej: do 31.05.2022 r.
4. Termin rozpoczęcia robót budowlanych: od dnia podpisania protokołu zdawczo – odbiorczego kompletnej dokumentacji projektowej do Zamawiającego.
5. Termin zakończenia robót budowlanych: do dnia 31.08.2022 roku.

## **§ 3. Obowiązki Zamawiającego**

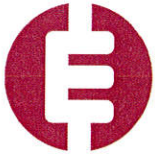
Do obowiązków Zamawiającego należy:

- 1) uzgodnienie dokumentacji projektowej,
- 2) przekazanie Terenu budowy,
- 3) Odbiór Robót,
- 4) zapłata umówionego wynagrodzenia.

## **§ 4. Obowiązki Wykonawcy**

1. Wykonawca oświadcza, że posiada odpowiednie środki, kwalifikacje, wiedzę techniczną i uprawnienia niezbędne do realizacji Robót.
2. Wykonawca jest zobowiązany do przyjęcia Terenu budowy.
3. Wykonawca ponosi odpowiedzialność za jakość Robót oraz zastosowanych materiałów (w zakresie, w którym jest ich dostawcą) i urządzeń.
4. Wszystkie materiały niezbędne do realizacji Zamówienia Wykonawca zakupi we własnym zakresie. Wynagrodzenie uwzględnia koszt materiałów niezbędnych do wykonania Zamówienia.
5. Wykonawca ponosi całkowitą i wyłączną odpowiedzialność za szkody wyrządzone Zamawiającemu lub osobom trzecim, będące skutkiem prowadzenia Robót.
6. Wykonawca zapewni warunki bezpieczeństwa i higieny pracy swoim pracownikom oraz będzie prowadził Roboty w sposób, który nie zagraża bezpieczeństwu pracowników oraz osób trzecich.
7. Wykonawca, we własnym zakresie, zorganizuje zaplecze budowy, w tym zapewni dostęp do wody i energii elektrycznej, a także poniesie ich koszt.
8. Wykonawca zobowiązany jest do całodobowego zabezpieczenia i ochrony Terenu budowy przed dostępem osób trzecich, w tym mienia Zamawiającego, znajdującego się na Terenie budowy oraz mienia własnego, od dnia przekazania Terenu budowy do dnia sporządzenia protokołu Odbioru.
9. Wykonawca jest zobowiązany do bieżącego zabezpieczania Robót, w sposób uniemożliwiający ich uszkodzenie.
10. W zakresie wymagań BHP i ppoż. Wykonawca i Podwykonawcy zobowiązują się w szczególności do:





- 1) wykonywania Robót zgodnie z obowiązującymi przepisami prawa oraz zasadami bezpieczeństwa higieny pracy przepisami przeciwpożarowymi oraz przepisami ochrony środowiska, a także do zapewnienia dostępności udokumentowanych dowodów potwierdzających ich realizację zgodnie z tymi przepisami,
  - 2) przeszkolenia wszystkich osób realizujących Roboty z zakresu bhp i ppoż. Wykonawca i Podwykonawca zatrudniający cudzoziemców zobowiązany jest do zapewnienia, na czas przeprowadzania szkoleń oraz wydawania poleceń, tłumacza lub pracownika posługującego się biegle językiem ojczystym cudzoziemców, w celu zapewnienia zrozumienia treści szkoleń i usprawnienia komunikacji w czasie trwania Robót. Wykonawca zobowiązuje się do zapewnienia wykonywania Robót wyłącznie przez osoby posiadające aktualne badania lekarskie, potwierdzające brak przeciwwskazań do ich wykonywania;
  - 3) wykonywania Robót maszynami i urządzeniami sprawnymi technicznie, posiadającymi deklarację zgodności potwierdzoną znakiem CE oraz wyznaczania do obsługi tych maszyn osób, którzy posiadają wymagane kwalifikacje i uprawnienia;
  - 4) zapewnienia wszystkim osobom wykonującym Roboty sprawnych środków ochrony indywidualnej oraz przeprowadzenia szkolenia z zakresu ich użytkowania i konserwacji;
  - 5) niezwłocznego zgłaszania do Zamawiającego wszystkich wypadków przy pracy zaistniałych w czasie realizacji Robót oraz informowania Zamawiającego o dokonanych ustaleniach i podjętych zaleceniach w terminie do 7 dni kalendarzowych od daty zakończenia postępowania powypadkowego;
  - 6) zgłaszania Zamawiającemu wszystkich zdarzeń potencjalnie wypadkowych w terminie do 2 dni kalendarzowych od daty ich wystąpienia, wraz z informacją o podjętych działaniach w zakresie wyeliminowania lub ograniczenia zagrożenia.
11. Wykonawca jest zobowiązany do utrzymywania Terenu budowy w należyтым porządku.
  12. Zamawiający zastrzega sobie prawo kontroli Terenu budowy pod względem przestrzegania przez Wykonawcę oraz Podwykonawców obowiązków, o których mowa w ust. 10. W razie stwierdzenia przez Zamawiającego naruszenia któregoś spośród obowiązków wymienionych w ust. 10 Zamawiający wezwie Wykonawcę do usunięcia naruszeń w wyznaczonym przez siebie terminie. Zamawiający będzie miał prawo nakazania Wykonawcy wstrzymania Robót do czasu usunięcia naruszeń. Wstrzymanie Robót nie ma wpływu na bieg terminu zakończenia Robót. W przypadku powstania opóźnienia wywołanego nakazem wstrzymania Robót, będzie ono uznawane za opóźnienie spowodowane przyczynami leżącymi po stronie Wykonawcy.
  13. Do obowiązków Wykonawcy będzie także należeć niezwłoczne informowanie Zamawiającego o problemach lub okolicznościach mogących wpłynąć na jakość Robót lub termin zakończenia Robót, o zaistniałych na Terenie budowy kontrolach i wypadkach.
  14. Wykonawca naprawi i doprowadzi Teren budowy oraz terenów przyległych do stanu poprzedniego, tj. sprzed zaistnienia uszkodzeń lub zniszczeń, jeśli w toku realizacji Robót nastąpiło uszkodzenie lub zniszczenie terenu.
  15. Wykonawca nie jest uprawniony do jakichkolwiek działań, które mogłyby stwarzać zagrożenie dla terminowej realizacji przedmiotu Umowy, w szczególności do wstrzymania Robót lub w jakiegokolwiek formie uzależniania ich wykonania od otrzymania zapłaty lub zabezpieczenia płatności.
  16. Wykonawca zobowiązany jest zapewnić, aby wszystkie osoby przebywające na Terenie budowy posiadały stosowne, wyraźne oznaczenia, wskazujące na firmę Wykonawcy lub Podwykonawcy.
  17. Wykonawca zobowiązuje się przestrzegać poleceń osoby sprawującej nadzór ze strony Zamawiającego.
  18. Wykonawca ponosi pełną odpowiedzialność i koszty za wszelkie uszkodzenia uzbrojenia podziemnego i pozostałej infrastruktury w trakcie realizacji Robót.





19. Wykonawca wykona dokumentację projektową zgodnie z ustawą Prawo Budowlane oraz Rozporządzeniem Ministra Rozwoju z dnia 11 września 2020 r. w sprawie szczegółowego zakresu i formy projektu budowlanego (Dz. U. 2020, poz. 1609) i innymi aktualnie obowiązującymi w tym zakresie normami i przepisami, a także wszystkimi elementami wymaganymi dla dokumentacji projektowej.

#### **§ 5. Podwykonawcy**

1. Wykonawca uprawniony jest do powierzenia wykonania części Robót Podwykonawcom, pod warunkiem, że będą oni posiadać uprawnienia i doświadczenie niezbędne do realizacji przedmiotu Umowy.
2. Wykonawca zobowiązuje się do uzyskania pisemnej, pod rygorem nieważności, zgody Zamawiającego na każdorazowe zatrudnienie Podwykonawców, po uprzednim przedstawieniu projektu umowy z Podwykonawcą lub dalszym Podwykonawcą na zasadach określonych w ust. 7 i następnym.
3. Umowa o podwykonawstwo, której przedmiotem są Roboty, musi zawierać w szczególności postanowienia dotyczące:
  - 1) zakresu Robót przewidzianych do wykonania,
  - 2) terminu realizacji i Odbioru Robót,
  - 3) wysokości wynagrodzenia i zasad płatności za wykonanie Robót,
  - 4) terminu zapłaty wynagrodzenia Podwykonawcy.
4. Warunkiem zapłaty przez Zamawiającego wynagrodzenia za odebrane Roboty jest przedstawienie dowodów zapłaty wynagrodzenia Podwykonawcom i dalszym Podwykonawcom, biorącym udział w realizacji odebranych Robót - jeżeli ustalenia szczegółowe w dalszej części Umowy nie stanowią inaczej, jednak nie później niż na 7 dni roboczych przed terminem płatności. Dowód zapłaty ma zawierać co najmniej podstawę jego wystawienia w postaci numeru umowy pomiędzy Wykonawcą i Podwykonawcą.
5. W przypadku nie przedstawienia przez Wykonawcę dowodów zapłaty, o których mowa w ust. 4, wstrzymuje się wypłatę wynagrodzenia.
6. W przypadku braku udziału Podwykonawców w realizacji Robót Wykonawca zobowiązany jest przedstawić oświadczenie potwierdzające taką okoliczność najpóźniej na 7 dni przed terminem płatności.
7. Wykonawca, Podwykonawca lub dalszy Podwykonawca zamierzający zawrzeć umowę o podwykonawstwo, której przedmiotem są Roboty, jest obowiązany, w trakcie realizacji przedmiotu Umowy, do przedłożenia Zamawiającemu projektu tej umowy, przy czym Podwykonawca lub dalszy Podwykonawca jest obowiązany dołączyć zgodę Wykonawcy na zawarcie umowy o podwykonawstwo o treści zgodnej z projektem Umowy, w szczególności w zakresie przedmiotu umowy, terminów realizacji oraz płatności, które muszą następować przed płatnością dla Wykonawcy.
8. Zamawiający, w terminie do 30 dni zgłasza pisemne zastrzeżenia do projektu umowy o podwykonawstwo. W przypadku zgłoszenia zastrzeżeń, Wykonawca lub dalszy Podwykonawca zobowiązani są zastrzeżenia te uwzględnić. Brak uwzględnienia zastrzeżeń równoznaczne jest z uznaniem, iż Zamawiający nie wyraził zgody na zawarcie umowy.
9. Niezgłoszenie pisemnych zastrzeżeń do przedłożonego projektu umowy o podwykonawstwo, uważa się za akceptację projektu umowy przez Zamawiającego.
10. Wykonawca, Podwykonawca lub dalszy Podwykonawca przedkłada Zamawiającemu poświadczoną za zgodność z oryginałem kopię zawartej umowy o podwykonawstwo, której przedmiotem są Roboty, w terminie 7 dni od dnia jej zawarcia.
11. Zamawiający zgłasza pisemny sprzeciw do umowy o podwykonawstwo, której przedmiotem są





- Roboty w terminie do 30 dni.
12. Niezgłoszenie pisemnego sprzeciwu do przedłożonej umowy o podwykonawstwo, uważa się za akceptację umowy przez Zamawiającego.
  13. Obowiązki Wykonawcy oraz uprawnienia Zamawiającego określone powyżej stosuje się także do zmiany zawartej umowy o podwykonawstwo.
  14. Zamawiający dokonuje bezpośredniej zapłaty wymagalnego wynagrodzenia przysługującego Podwykonawcy lub dalszemu Podwykonawcy, który zawarł zaakceptowaną przez Zamawiającego umowę o podwykonawstwo, której przedmiotem są Roboty, lub który zawarł przedłożoną Zamawiającemu umowę o podwykonawstwo, której przedmiotem są dostawy lub usługi, w przypadku uchylenia się od obowiązku zapłaty odpowiednio przez Wykonawcę, Podwykonawcę lub dalszego Podwykonawcę.
  15. Bezpośrednia zapłata obejmuje wyłącznie należne wynagrodzenie, bez odsetek, należnych Podwykonawcy lub dalszemu Podwykonawcy. Przed dokonaniem bezpośredniej zapłaty Zamawiający jest obowiązany umożliwić Wykonawcy zgłoszenie pisemnych uwag dotyczących zasadności bezpośredniej zapłaty wynagrodzenia Podwykonawcy lub dalszemu Podwykonawcy. Zamawiający informuje o terminie zgłaszania uwag, nie krótszym niż 7 dni od dnia doręczenia tej informacji.
  16. W przypadku zgłoszenia uwag, w terminie wskazanym przez Zamawiającego, Zamawiający może:
    - 1) nie dokonać bezpośredniej zapłaty wynagrodzenia Podwykonawcy lub dalszemu Podwykonawcy, jeżeli Wykonawca wykaże niezasadność takiej zapłaty, albo
    - 2) złożyć do depozytu sądowego kwotę potrzebną na pokrycie wynagrodzenia Podwykonawcy lub dalszego Podwykonawcy w przypadku istnienia zasadniczej wątpliwości Zamawiającego co do wysokości należnej zapłaty lub podmiotu, któremu płatność się należy, albo
    - 3) dokonać bezpośredniej zapłaty wynagrodzenia Podwykonawcy lub dalszemu Podwykonawcy, jeżeli Podwykonawca lub dalszy Podwykonawca wykaże zasadność takiej zapłaty.
  17. Płatność bezpośrednia jest dokonywana przez Zamawiającego w terminie 30 dni, od dnia rozpatrzenia uwag.
  18. W przypadku dokonania bezpośredniej zapłaty Podwykonawcy lub dalszemu Podwykonawcy, Zamawiający potrąca kwotę wypłaconego wynagrodzenia z wynagrodzenia należnego Wykonawcy.
  19. Wykonawca koordynuje Roboty realizowane za pomocą Podwykonawców oraz ponosi pełną odpowiedzialność za Roboty realizowane przez Podwykonawców.
  20. Wykonawca jest odpowiedzialny za posiadanie przez Podwykonawców ważnych polis ubezpieczeniowych od następstw nieszczęśliwych wypadków oraz od odpowiedzialności cywilnej od ryzyk związanych z realizacją niniejszej Umowy.
  21. W przypadku zgłoszenia roszczeń jakiegokolwiek Podwykonawcy o zapłatę wynagrodzenia w stosunku do Zamawiającego, Zamawiający uprawniony jest do wstrzymania wszelkich płatności względem Wykonawcy do czasu przedłożenia przez Wykonawcę oświadczenia Podwykonawcy, o braku roszczeń.

## **§ 6. Ubezpieczenie**

W okresie wykonywania Umowy Wykonawca zobowiązany jest posiadać ubezpieczenie od odpowiedzialności cywilnej od ryzyk związanych z realizacją Umowy do kwoty minimum 150 000,00 zł oraz ubezpieczenie od następstw nieszczęśliwych wypadków do kwoty minimum 150 000,00 zł.

## **§ 7. Odbiór Robót**



1. Wykonawca zgłosi Zamawiającemu gotowość do odbiorów stosownym pismem lub w formie dokumentowej przesłanej za pośrednictwem wiadomości e-mail na adres [...] w terminie 5 dni roboczych przed terminem zakończenia prac (odbory odbędą się odrębnie dla dokumentacji projektowej i dla wykonanych Robót na warunkach określonych poniżej).
2. Zamawiający przystąpi do odbioru w terminie 7 dni od daty wpływu zgłoszenia gotowości do odbioru. O terminie odbioru Zamawiający poinformuje Wykonawcę nie później niż na 2 dni przed datą odbioru.
3. Wykonawca przedłoży Zamawiającemu w dniu zgłoszenia gotowości do odbioru końcowego komplet dokumentów wymaganych przepisami (a w szczególności: deklaracje zgodności, certyfikaty, atesty, dokumentację powykonawczą itp.).
4. Za datę odbioru uważać się będzie datę sporządzenia i obustronnego podpisania protokołu odbioru bez zastrzeżeń ze strony Zamawiającego,
5. Do protokołu odbioru dołączona będzie lista ewentualnych wad i usterek wraz z terminem ich usunięcia nie dłuższym niż 14 dni.
6. Po bezskutecznym upływie końcowego terminu zakończenia realizacji prac będących Przedmiotem umowy na skutek okoliczności, za które odpowiada Wykonawca, Zamawiający będzie miał prawo powierzyć wykonanie prac objętych Przedmiotem umowy innemu wybranemu przez siebie podmiotowi na koszt i ryzyko Wykonawcy, za uprzednim wezwaniem Wykonawcy w dodatkowym terminie 14 dni do zakończenia prac i przystąpienia do odbioru końcowego.
7. Powyższy obowiązek wezwania nie wyłącza prawa Zamawiającego do naliczenia kar umownych określonych umową.
8. Zamawiający ma prawo potrącić z wynagrodzenia należnego Wykonawcy poniesione z tego tytułu koszty wykonania zastępczego.
9. Odbiór końcowy, zakończony podpisaniem końcowym Protokołem Odbioru Robót, dokonany zostanie z równorzędnym przekazaniem Przedmiotu umowy do eksploatacji Zamawiającemu.
10. Zamawiający odbierze dokumentację projektową w terminie 7 dni od daty dostarczenia kompletnej dokumentacji projektowej do Zamawiającego. W przypadku uwag ze strony Zamawiającego zostanie przedłożona Wykonawcy lista z terminem ich usunięcia nie dłuższym niż 7 dni. Postanowienia ust. 3, 4, 6, 7, 8 będą miały odpowiednie zastosowanie.

## **§ 8. Wynagrodzenie**

1. Strony ustalają wynagrodzenie ryczałtowe za wykonanie przedmiotu Umowy:  
Kwota netto: .....zł słownie: .....  
Podatek VAT: ..... zł słownie: .....  
Kwota brutto: ..... zł słownie: .....
2. Wynagrodzenie obejmuje całkowity koszt wykonania przedmiotu Umowy oraz wszelkie koszty towarzyszące, konieczne do poniesienia przez Wykonawcę z tytułu prawidłowego, zgodnego z obowiązującymi przepisami i terminowego wykonania Umowy.
3. Zamawiający uiszcza na rzecz Wykonawcy wynagrodzenie po Odbiorze końcowym Robót.
4. Podstawę do wypłaty wynagrodzenia Wykonawcy stanowi łącznie:
  - 1) prawidłowo wystawiona faktura VAT;
  - 2) dołączony do faktury VAT oryginał protokołu Odbioru końcowego Robót,





- 3) oświadczenie każdego z Podwykonawców (jeżeli uczestniczyli w realizacji Robót objętych fakturą VAT) o uregulowaniu wszystkich wymagalnych należności za wykonane przez nich Roboty.
  5. Wynagrodzenie należne Wykonawcy zostanie wypłacone na rachunek bankowy Wykonawcy w terminie do 21 dni licząc od daty wpływu rzetelnej i wystawionej we właściwym terminie faktury VAT, wraz z dokumentami towarzyszącymi.
  6. Zamawiający będzie dokonywał płatności z wykorzystaniem mechanizmu podzielonej płatności na rachunek bankowy / rachunki bankowe związane / związane z prowadzoną działalnością gospodarczą oraz wskazany / wskazane na tzw. „Białej liście podatników VAT”, niezależnie od rachunku bankowego / rachunków bankowych wskazanego / wskazanych w fakturze VAT przez Wykonawcę, chyba, że Wykonawcy nie dotyczy obowiązek ujawnienia na tzw. „Białej liście podatników VAT”.
  7. Brak Wykonawcy na tzw. „Białej liście podatników VAT”, wskazanie przez Wykonawcę w fakturze rachunku bankowego innego, niż związany z prowadzoną działalnością gospodarczą lub niewskazanego na tzw. „Białej liście podatników VAT” nie jest okolicznością, za którą ponosi odpowiedzialność Zamawiający – w szczególności Zamawiający będzie uprawniony do wstrzymania płatności do czasu wskazania właściwego rachunku bankowego oraz nie będzie w takim przypadku zobowiązany do zapłaty odsetek za opóźnienie w płatności.
  8. Zapłata przez Zamawiającego na rachunek bankowy wskazany na tzw. „Białej liście podatników VAT” zwalnia Zamawiającego w stosunku do Wykonawcy z zobowiązania o zapłatę wynagrodzenia w wysokości zapłaconej kwoty.
  9. Wykonawca oświadcza, iż jest/nie jest\* zarejestrowanym czynnym podatnikiem podatku VAT oraz nie zawiesił i nie zaprzestał wykonywania działalności gospodarczej oraz zobowiązuje się do niezwłocznego pisemnego powiadomienia o zmianach powyższego statusu.
- \*niepotrzebne skreślić*
11. Wykonawca zobowiązuje się, że w przypadku wykreślenia go z rejestru podatników VAT czynnych, niezwłocznie zawiadomi o tym fakcie Zamawiającego i z tytułu świadczonych usług będzie wystawiał rachunki. W przypadku naruszenia powyższego zobowiązania, Wykonawca wyraża zgodę na potrącenie przez Zamawiającego, z należnego Wykonawcy wynagrodzenia, kwoty stanowiącej równowartość podatku VAT, w stosunku do której Zamawiający utracił prawo do odliczenia, powiększonej o odsetki zapłacone do Urzędu Skarbowego.

## **§ 9. Rękojmia**

1. Strony ustalają, iż odpowiedzialność Wykonawcy z tytułu rękojmi za wady przedmiotu Umowy wynosić będzie 36 miesięcy, licząc od daty Odbioru końcowego Robót.
2. Zamawiający zachowuje uprawnienia z rękojmi, jeżeli zgłosił wadę Wykonawcy przed upływem terminu wskazanego w ust. 1.
3. Istnienie wady stwierdza się protokolarnie po przeprowadzeniu oględzin. O dacie i miejscu oględzin Zamawiający informuje Wykonawcę na 2 dni robocze przed terminem oględzin, chyba że zaistnienie wady jest oczywiste, a jej niezwłoczne usunięcie jest konieczne.
4. Brak stawiennictwa lub odpowiedzi ze strony Wykonawcy będzie poczytywane za przyjęcie odpowiedzialności za wystąpienie wady.
5. Żądając usunięcia stwierdzonych wad, Zamawiający wyznaczy Wykonawcy termin technicznie i ekonomicznie uzasadniony na ich usunięcie. Wykonawca nie może odmówić usunięcia wad bez względu na wysokość związanych z tym kosztów.
6. Usunięcie wad musi być stwierdzone protokolarnie. W przypadku nie usunięcia wad w wyznaczonym terminie lub niestawienia się na oględziny, Zamawiający usunie wady we własnym zakresie i obciąży Wykonawcę kosztami ich usunięcia lub powierzy usunięcie wad





osobie trzeciej i obciąży Wykonawcę kosztami ich usunięcia, bez konieczności uzyskania zgody sądu i bez utraty uprawnień z tytułu rękojmi.

7. Zamawiający, za zgodą Wykonawcy, jest uprawniony do usunięcia drobnych wad stwierdzonych protokołem we własnym zakresie i obciążenia kosztem ich usunięcia Wykonawcę.
8. Zamawiający jest uprawniony do żądania naprawienia szkody niezależnie od uprawnień wynikających z rękojmi.
9. W przypadku rozwiązania Umowy lub odstąpienia od Umowy, Zamawiający zachowuje uprawnienia z rękojmi w zakresie Robót przyjętych.
10. Okres rękojmi zostanie przedłużony o czas równy sumie wszelkich okresów usuwania wad.

### **§ 10. Zabezpieczenie należytego wykonania Umowy**

1. Jako zabezpieczenie należytego wykonania Umowy, w wysokości odpowiadającej 10% ceny całkowitej brutto podanej w Ofercie, tj.:..... Wykonawca wniósł/przedłożył:  
.....
2. Oryginał dokumentu potwierdzającego ustanowienie zabezpieczenia należytego wykonania Umowy stanowi Załącznik nr ... do Umowy.
3. Z zabezpieczenia należytego wykonania Umowy, Zamawiający uprawniony jest potrącić wszelkie roszczenia wobec Wykonawcy, w szczególności roszczenia wynikające z niewykonania lub nienależytego wykonania Umowy, kary umowne, koszty zastępczego wykonania Umowy i zastępczego usunięcia wad.
4. Jeżeli Wykonawca nie uzupełnił kwoty zabezpieczenia, na wezwanie Zamawiającego, Zamawiający uprawniony jest do jej uzupełnienia z bieżącego wynagrodzenia Wykonawcy.
5. Zamawiający zwróci/zwolni 70% kwoty zabezpieczenia w terminie 30 dni od dnia wykonania przedmiotu Umowy i uznania Umowy za należyte wykonaną (od daty podpisania protokołu Odbioru końcowego bez uwag i zastrzeżeń ze strony Zamawiającego).
6. Zamawiający pozostawi na zabezpieczenie roszczeń z tytułu rękojmi za wady 30% wysokości zabezpieczenia. Zabezpieczenie to zostanie zwrócone/zwolnione nie później niż w 15 dniu po zakończeniu okresu rękojmi, pod warunkiem, iż wszelkie wady w ramach rękojmi zostaną usunięte.
7. Wykonawca może w trakcie obowiązywania umowy dowolnie zmienić formę zabezpieczenia należytego wykonania umowy na formy określone w rozdz. XXIII. pkt. 2 SWZ.

### **§ 11. Rozwiązanie Umowy**

Zamawiającemu przysługuje prawo odstąpienia od Umowy w przypadkach określonych w ogólnie obowiązujących przepisach oraz gdy:

- 1) Wykonawca nie przystąpił we wskazanym terminie do realizacji przedmiotu Umowy;
- 2) Wykonawca przerwał realizację przedmiotu Umowy i przerwa ta trwa dłużej niż 7 dni,
- 3) Wykonawca opóźnia się z realizacją obowiązków wynikających z Umowy, ponad 7 dni,
- 4) Zamawiający stwierdzi, że Wykonawca wykonuje przedmiot Umowy niezgodnie z Umową,
- 5) co najmniej dwukrotnego dokonania przez Zamawiającego bezpośredniej płatności wynagrodzenia na rzecz Podwykonawcy lub dalszego Podwykonawcy.

Z prawa do odstąpienia Zamawiający ma prawo skorzystać w terminie 90 dni od dnia powzięcia informacji o przesłance odstąpienia.





## **§ 12. Kary umowne**

1. Wykonawca zapłaci Zamawiającemu kary umowne w następujących przypadkach i wysokości:
  - 1) za wprowadzenie Podwykonawcy na Teren budowy, bez zgody Zamawiającego, w wysokości 1000 zł za każdy przypadek, z wyjątkiem sytuacji, kiedy wprowadzenie Podwykonawcy spowodowane było koniecznością natychmiastowego działania w celu zapobieżenia katastrofie lub w celu uniknięcia strat;
  - 2) za opóźnienie w terminowym realizowaniu przedmiotu Umowy (naruszenie któregośkolwiek z terminów wskazanych w § 2) – w wysokości 0,2 % wynagrodzenia brutto za każdy rozpoczęty dzień opóźnienia, jednak nie więcej niż 20% wynagrodzenia brutto;
  - 3) za opóźnienie w usunięciu wad ujawnionych w okresie rękojmi, w stosunku do terminu wyznaczonego przez Zamawiającego – w wysokości 0,2 % wynagrodzenia brutto za każdy rozpoczęty dzień opóźnienia, jednak nie więcej niż 20% wynagrodzenia brutto;
  - 4) za rozwiązanie Umowy przez Zamawiającego z przyczyn leżących po stronie Wykonawcy – w wysokości 10% wynagrodzenia brutto.
  - 5) w przypadku stwierdzenia, że Wykonawca lub Podwykonawca nie przestrzega zasad lub przepisów bezpieczeństwa i higieny pracy, przepisów przeciwpożarowych lub przepisów ochrony środowiska – w wysokości 1000 złotych za każdy przypadek naruszenia;
  - 6) niewstrzymania przez Wykonawcę wykonania Robót pomimo wydania nakazu, o którym mowa w § 4 ust. 12 za każdy dzień nieprzestrzegania nakazu w wysokości 0,2%, nie więcej niż 20% wynagrodzenia brutto;
2. Kary należne Zamawiającemu przewyższające kwotę wniesionego przez Wykonawcę zabezpieczenia i sumę pobranych przez niego kwot z bieżących należności Wykonawcy, zostaną wpłacone na rachunek Zamawiającego w terminie 14 dni od pisemnego wezwania do ich uregulowania.
3. Zamawiający jest uprawniony do dochodzenia na zasadach ogólnych odszkodowania przewyższającego kary umowne.
4. Zamawiający jest uprawniony do odstąpienia od Umowy w przypadkach wynikających z kodeksu cywilnego oraz gdyby jej kontynuowanie było sprzeczne z interesem publicznym w terminie 30 dni od dnia zaistnienia przestanki odstąpienia.

## **§ 13. Adres do doręczeń, osoby do kontaktu**

1. Wszelkie powiadomienia, zgody, akceptacje, zatwierdzenia itp. składane w związku z Umową winny być sporządzane pod rygorem nieważności na piśmie i doręczone drugiej Stronie osobiście lub listem poleconym na adresy Stron podane w Umowie, chyba że inaczej zastrzeżono w treści Umowy.
2. Wszelkie oświadczenia i korespondencja będą doręczane Zamawiającemu na adres: \_\_\_\_\_.
3. Wszelkie oświadczenia i korespondencja będą doręczane Wykonawcy na adres: \_\_\_\_\_.
4. Przedstawicielem Zamawiającego upoważnionym do reprezentowania Zamawiającego przy wykonaniu przedmiotu Umowy oraz odpowiedzialnym za wykonanie Umowy po stronie Zamawiającego będzie: \_\_\_\_\_, e-mail: \_\_\_\_\_.
5. Ze Strony Wykonawcy osobą do kontaktu jest:  
.....
6. Zmiana osób wyznaczonych do kontaktu nie jest traktowana jako zmiana Umowy, wymaga jednak dla swej ważności poinformowania drugiej Strony.



#### § 14. Zmiana Umowy

Zmiana postanowień Umowy jest dopuszczalna w sytuacji:

- 1) zmiany powszechnie obowiązujących przepisów prawa w zakresie mającym wpływ na realizację Umowy,
- 2) zmiany stawki podatku od towarów i usług,
- 3) w przypadkach określonych w Regulaminie.

#### § 15. Postanowienia końcowe

1. Umowę sporządzono w 2 jednobrzmiących egzemplarzach, po 1 egz. dla Stron.
2. Jakiegokolwiek zmiany Umowy będą ważne i skuteczne pod warunkiem, że zostaną zawarte w formie pisemnej, pod rygorem nieważności, chyba że co innego zastrzeżono wprost w treści Umowy.
3. Wykonawca, bez pisemnej zgody Zamawiającego, pod rygorem nieważności nie jest uprawniony do przeniesienia praw i obowiązków wynikających z Umowy na osobę trzecią.
4. Wierzytelności Wykonawcy wynikające z Umowy nie mogą być przedstawiane do potrącenia ustawowego (art. 498 kodeksu cywilnego) z wierzytelnościami Zamawiającego.
5. Dla uniknięcia wątpliwości Strony potwierdzają, iż odpowiedzialność Wykonawcy za niewykonanie lub niewłaściwe wykonanie Umowy w okresie jej obowiązywania pozostaje w mocy pomimo wygaśnięcia lub rozwiązania Umowy.
6. W sprawach nieunormowanych Umową mają zastosowanie przepisy ustawy Kodeks cywilny i Prawo budowlane.
7. Spory powstałe na tle realizacji Umowy będzie rozstrzygał sąd właściwy dla siedziby Zamawiającego.
8. Oferta stanowi integralną część niniejszej Umowy. W przypadku sprzeczności priorytet będzie miała Umowa.
9. Załączniki stanowią integralną część Umowy.

Administratorem danych osobowych jest Elbląskie Przedsiębiorstwo Energetyki Ciepłej Sp. z o.o., adres siedziby: ul. Fabryczna 3, 82-300 Elbląg. Dane będą przetwarzane, zgodnie z Rozporządzeniem Parlamentu Europejskiego i Rady (UE) 2016/679 z dnia 27 kwietnia 2016 r. w sprawie ochrony osób fizycznych w związku z przetwarzaniem danych osobowych i w sprawie swobodnego przepływu takich danych oraz uchylenia dyrektywy 95/46/WE (ogólne rozporządzenie o ochronie danych) w celu realizacji umowy. Każda osoba ma prawo dostępu do treści swoich danych oraz ich poprawiania. Podanie danych jest dobrowolne.

Szczegółowe informacje dotyczące przetwarzania danych osobowych znajdzie Pan/Pani na stronie: <http://www.epec.pl/media/pliki/wzor-klauzuli-informacyjnej-zamowienia.pdf>

-----  
(Zamawiający)

-----  
(Wykonawca)

Załączniki:

1. Oferta Wykonawcy





**ITER Maciej Basek**  
✉ 82-100 Nowy Dwór Gdański  
ul. Polna 4  
tel. kom. 608 105 405  
e-mail [maciejbasek@wp.pl](mailto:maciejbasek@wp.pl)

## OCENA STANU TECHNICZNEGO

Nazwa i adres zadania	Ocena stanu technicznego podpór rurociągów Dn 600 na estakadzie przy ul. Grażyny w Elblągu
Nazwa i adres Inwestora (Zamawiającego)	Elbląskie Przedsiębiorstwo Energetyki Ciepłej Sp. z o.o. u. Fabryczna 3, 82-300 Elbląg

### Zespół Autorski

Imię i Nazwisko	Stanowisko	Branża	Nr uprawnień	Specjalność	Podpis
mgr inż. Maciej Basek	Projektant	mostowa	POM/0072/PWOM/10	mostowa	

Data opracowania: marzec 2022

Nr egz. ....

---

## **SPIS ZAWARTOŚCI**

<b>I. OPIS TECHNICZNY.....</b>	<b>2</b>
1. DANE OGÓLNE .....	2
1.1. Podstawa opracowania.....	2
1.2. Zakres opracowania .....	2
1.3. Opis analizowanego obiektu.....	2
2. OPIS STANU ISTNIEJĄCEGO.....	3
<b>II. CZĘŚĆ RYSUNKOWA.....</b>	<b>5</b>
<b>III. INWENTARYZACJA FOTOGRAFICZNA .....</b>	<b>7</b>
<b>IV. WNIOSKI I SUGESTIE.....</b>	<b>26</b>



# **I. OPIS TECHNICZNY**

## **1. DANE OGÓLNE**

### **1.1. Podstawa opracowania**

Podstawę opracowania stanowi zlecenie nr ZI/W/000612/2022 z dnia 17.03.2022 r. zawarte pomiędzy Elbląskim Przedsiębiorstwem Energetyki Ciepłej Spółka z o.o. w Elblągu, ul. Fabryczna 3 a firmą ITER Maciej Basek, ul. Polna 4, 82-100 Nowy Dwór Gdański.

### **1.2. Zakres opracowania**

Niniejsze opracowanie, stanowi raport z przeprowadzonej inwentaryzacji łożyskowania ustroju niosącego przejścia mostowego magistrali ciepłowniczej, podpór sprężynowo-rolkowych pod rurami ciepłociągu wraz z oceną ich stanu technicznego. Zawiera w swoim zakresie również wykaz niezbędnych robót do wykonania wymiany podpór sprężynowo-rolkowych pod rurami ciepłociągu.

### **1.3. Opis analizowanego obiektu**

Przeprawę mostową magistrali ciepłowniczej (2 rury Dn 600) stanowi konstrukcja kratowa o schemacie przęsła wolnopodpartego o rozpiętości 46m. Ustrój podparty jest na czterech łożyskach: 2 łożyskach nieprzesuwnych oraz 2 łożyskach jednokierunkowo przesuwnych (rolkowych).

Wewnątrz ustroju znajdują się dwie rury ciepłociągu oparte na konstrukcji za pomocą podpór sprężynowo-rolkowych. Podparcie występuje na co drugiej poprzecznicy: co 7666 mm (łącznie 14 szt.).

Wg projektu archiwalnego „Magistrali ciepłowniczej EC Zamech” z 1974 roku podpory sprężynowo-rolkowe zostały dobrane i wykonane wg katalogu KER-69 / 3.22 i 3.24. Podpory składają się z części dolnej sprężynowej (podparcie sprężyste na kierunku pionowym) oraz części górnej-rolkowej (umożliwienie przesuwu poziomego).

## **2. OPIS STANU ISTNIEJĄCEGO**

### ***Łożyska przesuwne pod konstrukcją przęsła ŁP\_L i ŁP\_P***

Stan konstrukcji łożysk przesuwnych jest dobry. Wykonano zabezpieczenie antykorozyjne jak dla pozostałej konstrukcji stalowej. Jednakże zaobserwowano nadmierne wychylenie wałków łożyskowych na zewnątrz przęsła.

### ***Łożyska nieprzesuwne pod konstrukcją przęsła ŁS\_L i ŁS\_P***

Stan łożysk nieprzesuwnych jest dobry. Wykonano zabezpieczenie antykorozyjne jak dla pozostałej konstrukcji stalowej.

### ***Łożyska sprężynowo rolkowe:***

#### ***Łożysko Ł1\_L***

- korozja powierzchniowa blach ograniczających rolki łożyska
- odkształcenie blachy podłożyskowej
- widoczne rozwarstwienie przekładki na blasze podłożyskowej

#### ***Łożysko Ł1\_P***

- znaczne ubytki korozyjne blach ograniczających rolki łożyska!
- wysunięcie jednej z dwóch rolek poza blachę nadłożyskową, faktyczne oparcie na jednej rolce znajdującej się na skraju blachy nadłożyskowej!
- ubytki korozyjne dolnych gniazd sprężyn
- rozwarstwienie podkładek stalowych pod dolnymi gniazdami sprężyn
- usytuowanie mimośrodowe podparcia względem osi rurociągu powodujące niesymetryczne ugięcie sprężyn!
- odkształcenie blachy podłożyskowej
- widoczne rozwarstwienie przekładki na blasze podłożyskowej

#### ***Łożyska Ł2\_L***

- korozja powierzchniowa blach ograniczających rolki łożyska
- rolka usytuowana w pozycji skrajnej!
- ubytki korozyjne dolnych gniazd sprężyn
- rozwarstwienie podkładek stalowych pod dolnymi gniazdami sprężyn
- odkształcenie blachy podłożyskowej
- widoczne rozwarstwienie przekładki na blasze podłożyskowej

#### ***Łożysko Ł2\_P***

- korozja powierzchniowa blach ograniczających rolki łożyska
- rolka usytuowana osiowo
- odkształcenie boczne sprężyn, wysunięcie jednej ze sprężyn z gniazda górnego!
- niesymetryczne ugięcie sprężyn
- ubytki korozyjne dolnych gniazd sprężyn
- rozwarstwienie podkładek stalowych pod dolnymi gniazdami sprężyn
- odkształcenie blachy podłożyskowej
- widoczne rozwarstwienie przekładki na blasze podłożyskowej



*Łożyska Ł3\_L, Ł3\_P, Ł4\_L, Ł4\_P, Ł5\_L, Ł5\_P, Ł6\_L*

- korozja powierzchniowa blach ograniczających rolki łożyska
- rolka usytuowana osiowo
- ubytki korozyjne dolnych gniazd sprężyn
- rozwarstwienie podkładek stalowych pod dolnymi gniazdami sprężyn
- odkształcenie blachy podłożyskowej
- widoczne rozwarstwienie przekładki na blasze podłożyskowej

*Łożysko Ł6\_P*

- znaczne ubytki korozyjne blach ograniczających rolki łożyska
- rolka usytuowana osiowo
- ubytki korozyjne dolnych gniazd sprężyn
- rozwarstwienie podkładek stalowych pod dolnymi gniazdami sprężyn
- odkształcenie blachy podłożyskowej
- widoczne rozwarstwienie przekładki na blasze podłożyskowej

*Łożysko Ł7\_L*

- korozja powierzchniowa blach ograniczających rolki łożyska
- rolka usytuowana osiowo
- ubytki korozyjne dolnych gniazd sprężyn
- rozwarstwienie podkładek stalowych pod dolnymi gniazdami sprężyn
- odkształcenie blachy podłożyskowej
- widoczne rozwarstwienie przekładki na blasze podłożyskowej

*Łożysko Ł7\_P*

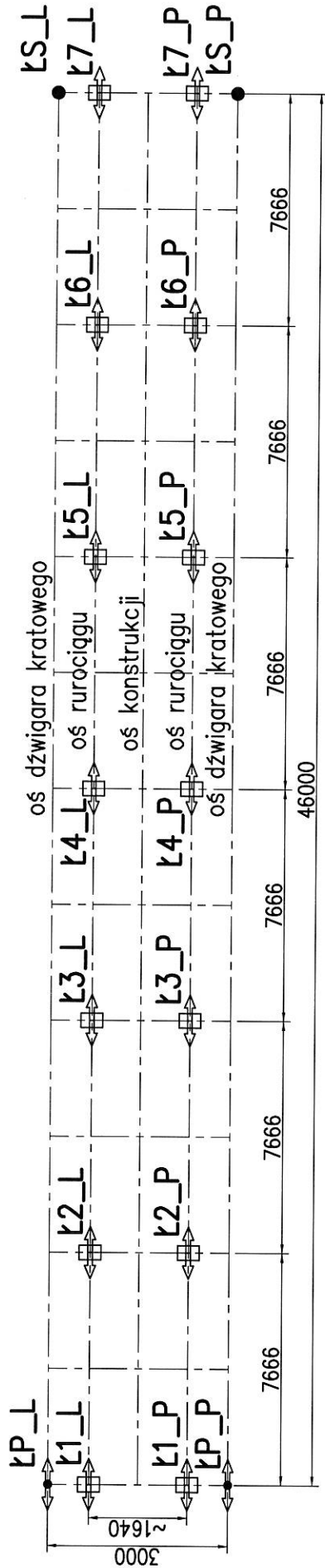
- znaczne ubytki korozyjne blach ograniczających rolki łożyska
- rolka usytuowana osiowo
- odkształcenie blachy podłożyskowej
- widoczne rozwarstwienie przekładki na blasze podłożyskowej

## II. CZĘŚĆ RYSUNKOWA



# WIDOK Z GÓRY

ul. Grażyny



## LEGENDA

- ◁⇒ - łożysko przesuwne
- - łożysko stałe
- ◁⇒ - łożyska pod rurociągami

Inwestor:		Elbląskie Przedsiębiorstwo Energetyki Ciepłej Sp. z o.o.	
Jednostka projektowa:		ul. Fabryczna 3, 82-300 Elbląg	
Logo:		ITER Maciej Basek	
Adres:		82-100 Nowy Dwór Gdański, ul. Polna 4, tel. 608 105 405, e-mail: maciejbasek@wp.pl	
Zadanie:		Ocena stanu technicznego podpór rurociągów Dn 600 na estakadzie przy ul. Grażyny w Elblągu	
Obiekt:		Przejście mostowe magistrali ciepłowniczej EPEC	
Tytuł rysunku:		SCHEMAT ŁOŻYSKOWANIA	
Imię i nazwisko:		Specjalność / Uprawnienia	
Projektant:		mgr inż. Maciej Basek	
Podpis:		Basek	
Skala:		-	
Nr rys.:		1	
Data:		03.2022	

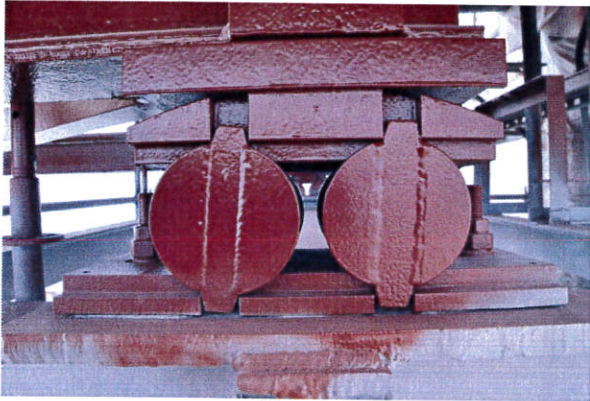
### III. INWENTARYZACJA FOTOGRAFICZNA

Na potrzeby niniejszego opracowania dokonano inwentaryzacji fotograficznej m.in. w dniu 15.03.2022 i 24.03.2022 wykonanej w trakcie prac malarskich. Na zdjęciach widoczne łożyska pokryte zabezpieczeniem antykorozyjnym (warstwa epoksydowa). Do analizy stanu łożysk uwzględniono również inwentaryzację fotograficzną otrzymaną od Zamawiającego: stan przez pracami remontowymi.

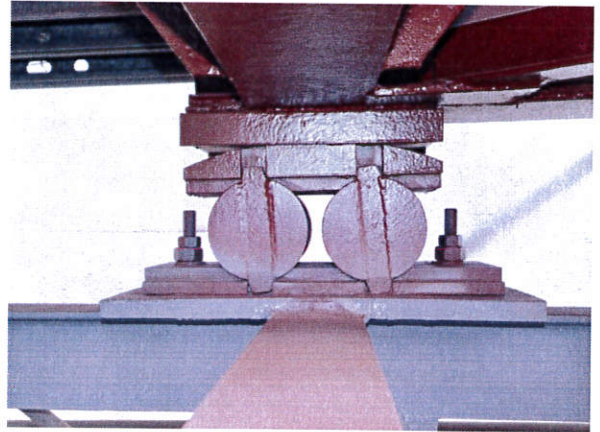


**Łożysko przesuwne lewe**

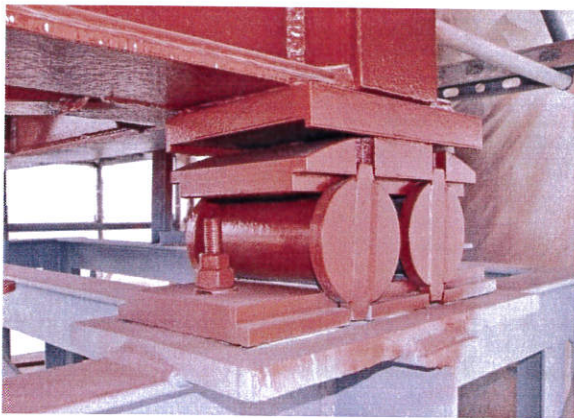
**ŁP\_L**



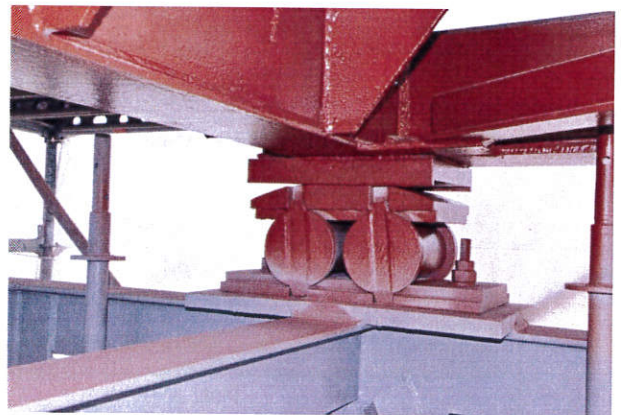
Fot. 1



Fot. 2



Fot. 3



Fot. 4



Fot. 5

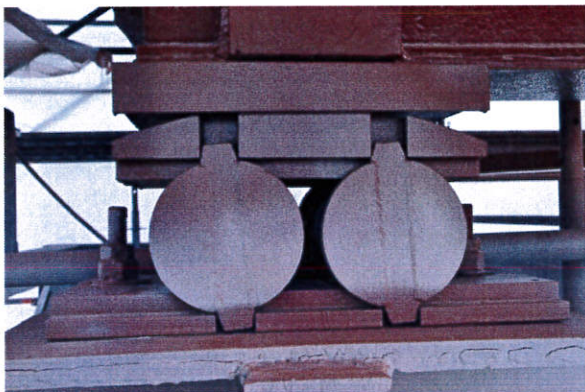


, Fot. 6



**Łożysko przesuwne prawe**

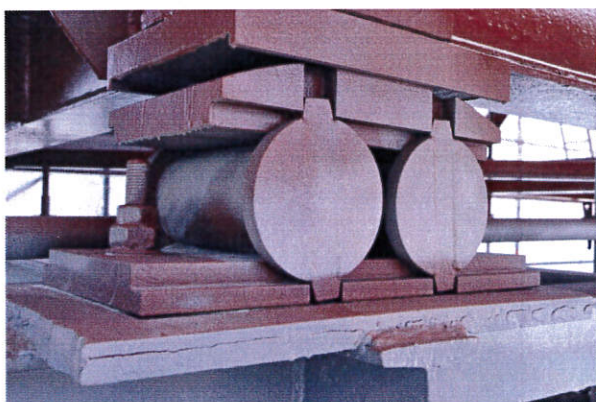
**ŁP\_P**



Fot. 1



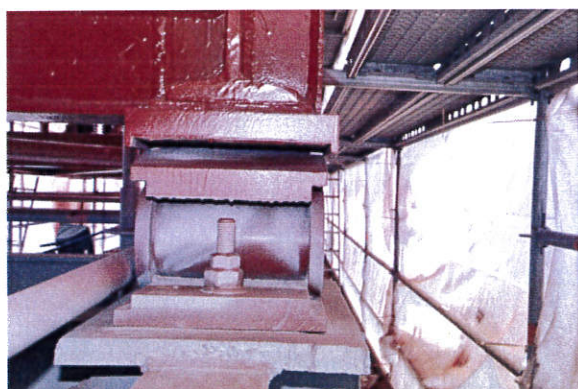
Fot. 2



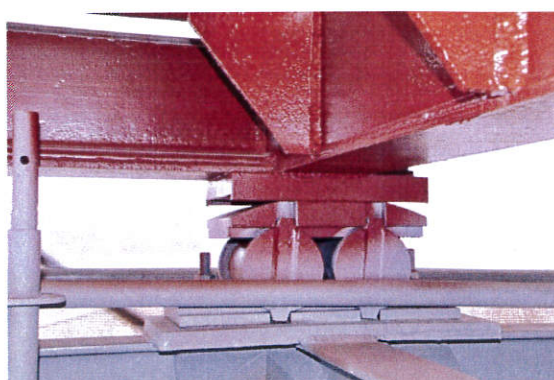
Fot. 3



Fot. 4



Fot. 5

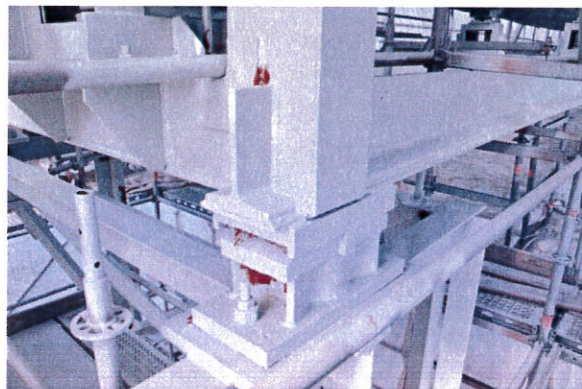


Fot. 6

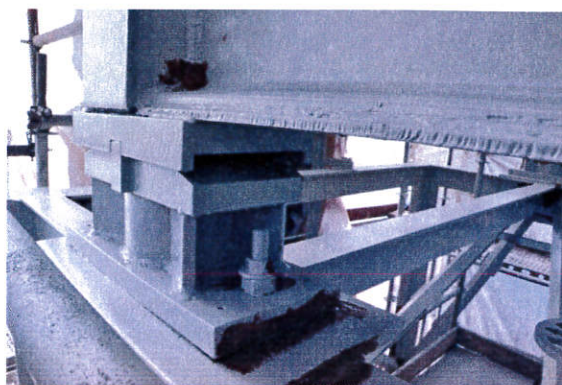


**Łożysko stałe lewe**

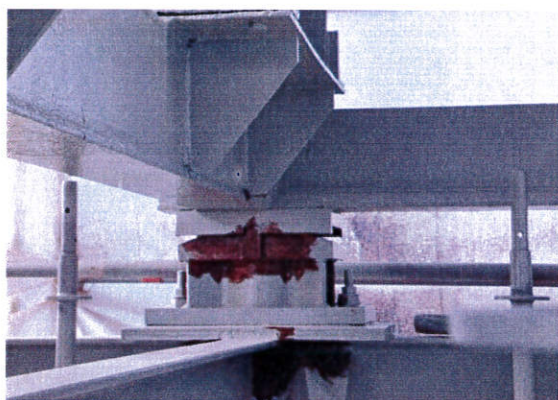
**ŁS\_L**



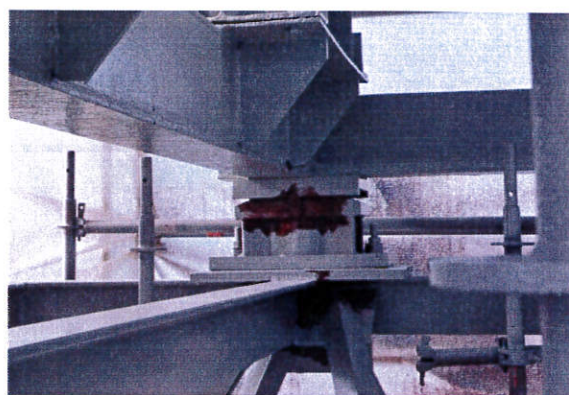
Fot. 1



Fot. 2



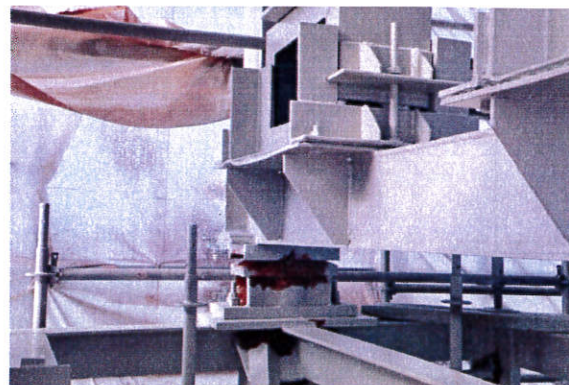
Fot. 3



Fot. 4



Fot. 5

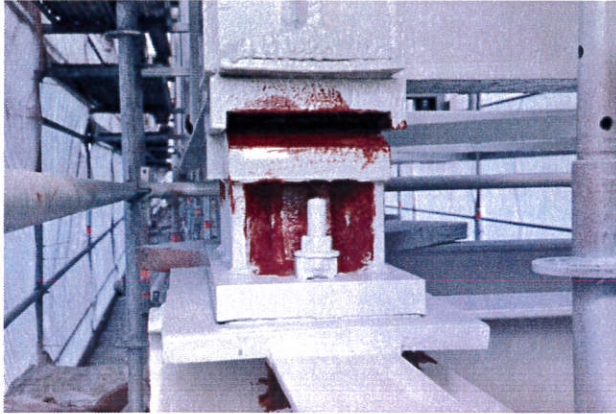


Fot. 6

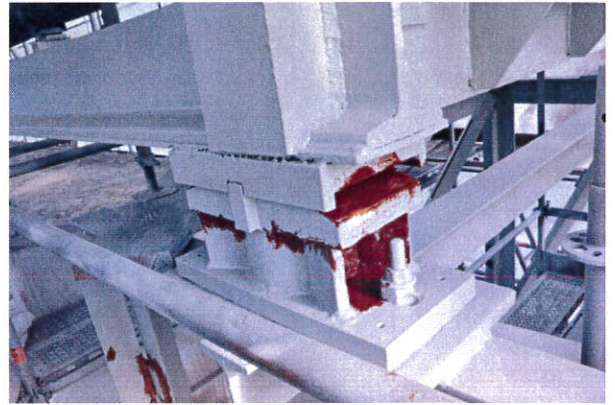


**Łożysko stałe prawe**

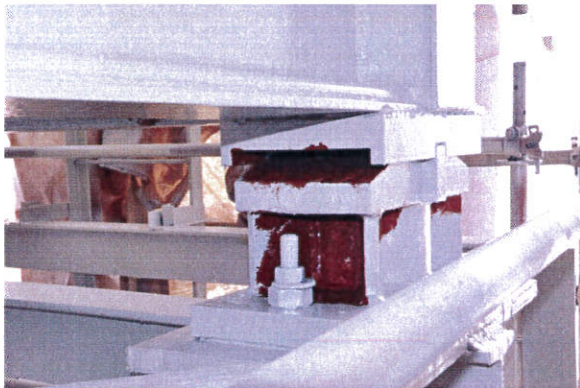
**ŁS\_P**



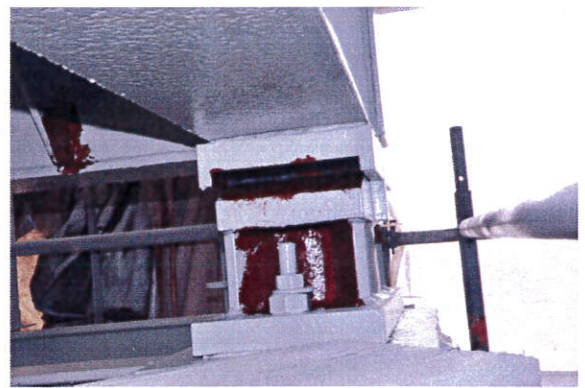
Fot. 1



Fot. 2



Fot. 3



Fot. 4



## Łożysko pod rurociągiem

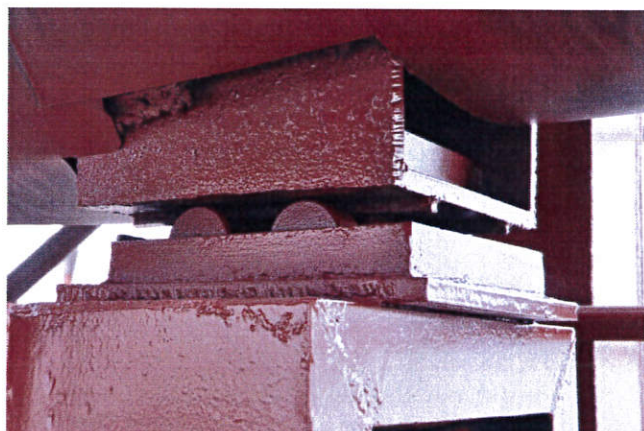
Ł1\_L



Fot. 1



Fot. 2



Fot. 3



Fot. 4

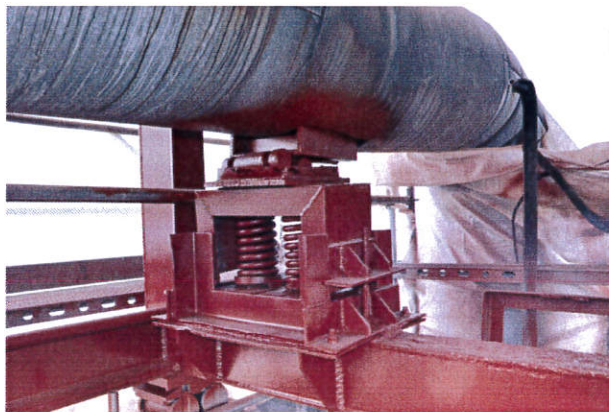


Fot. 5

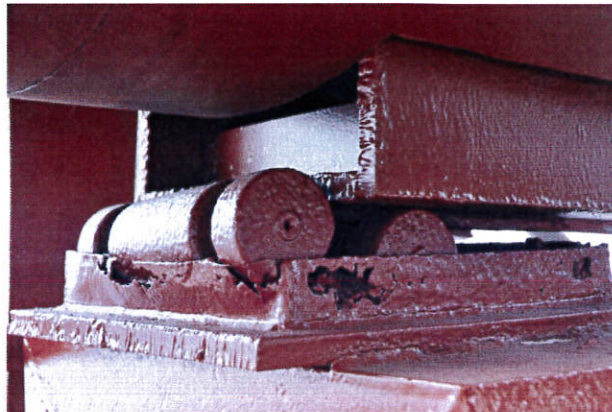


**Łożysko pod rurociągiem**

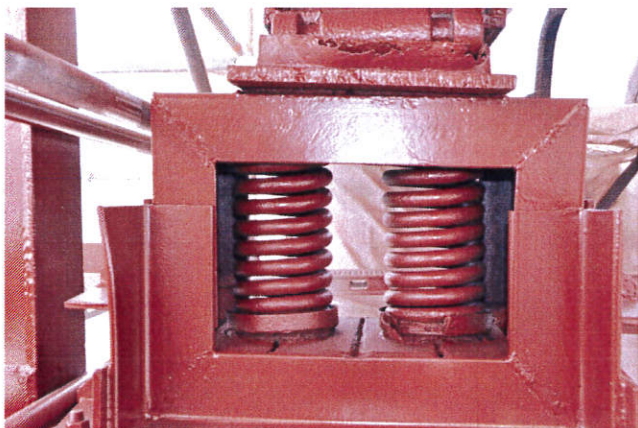
**Ł1\_P**



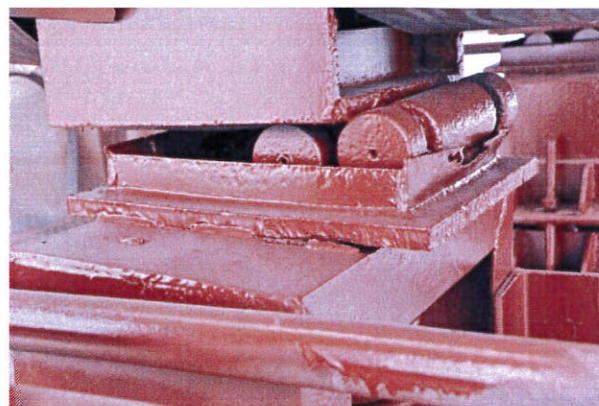
Fot. 1



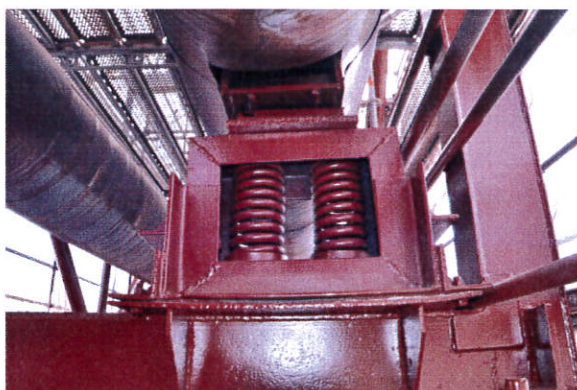
Fot. 2



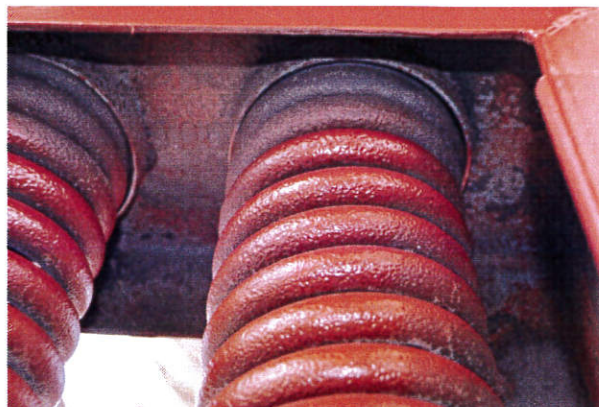
Fot. 3



Fot. 4



Fot. 5



Fot. 6

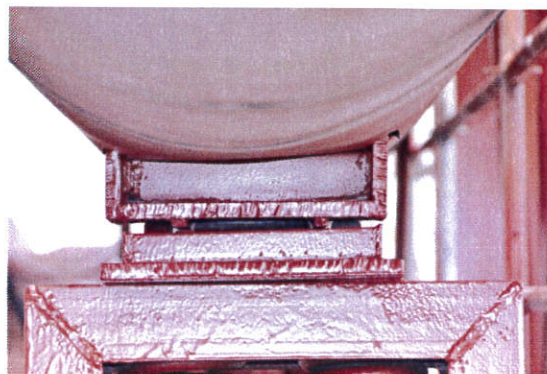


**Łożysko pod rurociągiem**

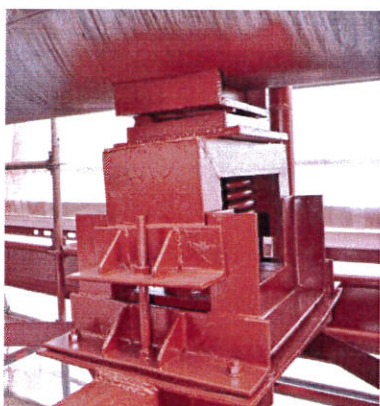
**Ł2\_L**



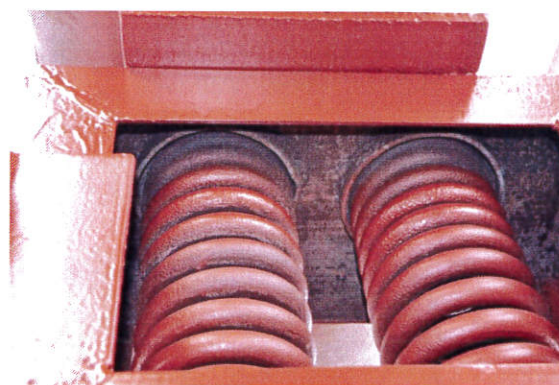
Fot. 1



Fot. 2



Fot. 3



Fot. 4

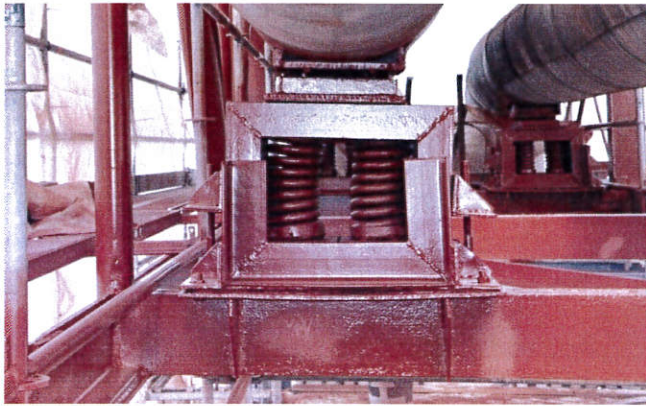


Fot. 5

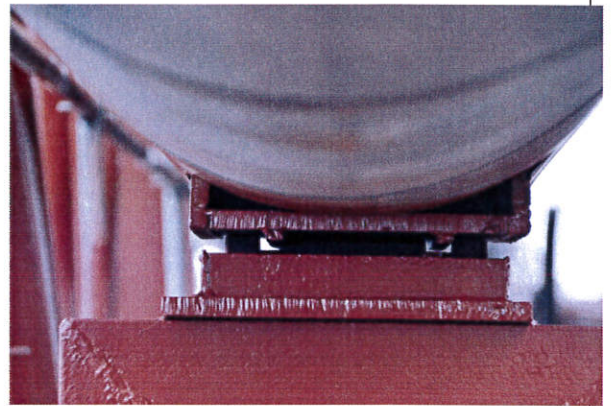


**Łożysko pod rurociągiem**

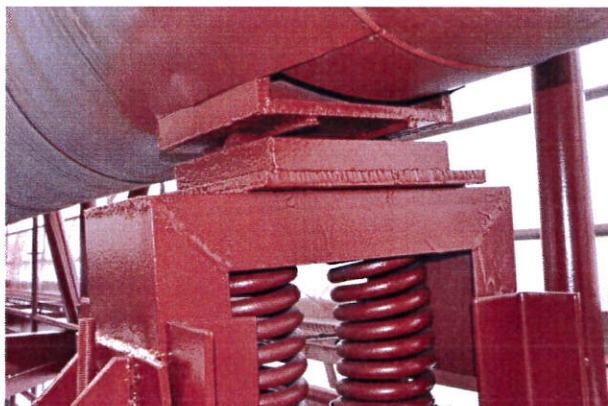
**Ł2\_P**



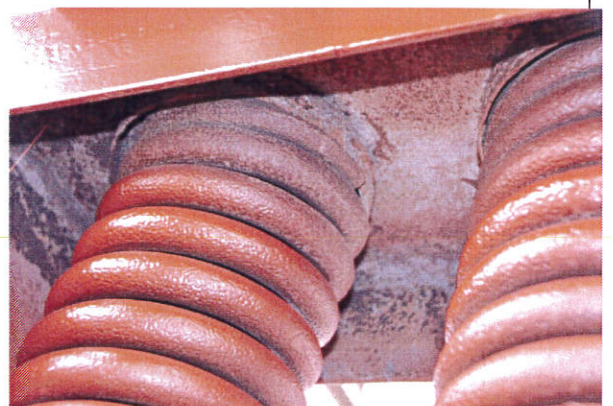
Fot. 1



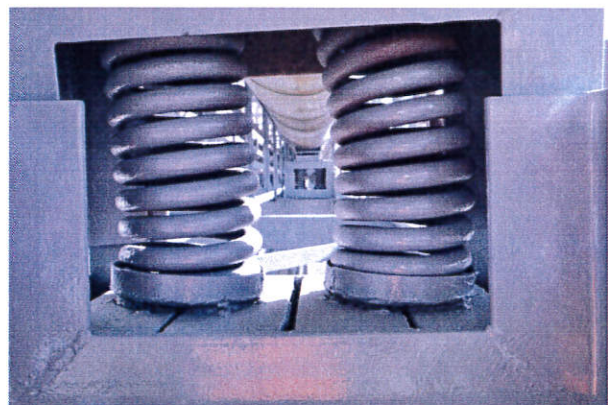
Fot. 2



Fot. 3



Fot. 4



Fot. 5



Fot. 6

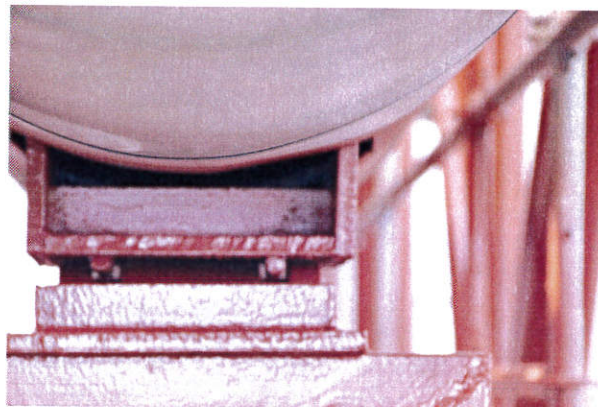


**Łożysko pod rurociągiem**

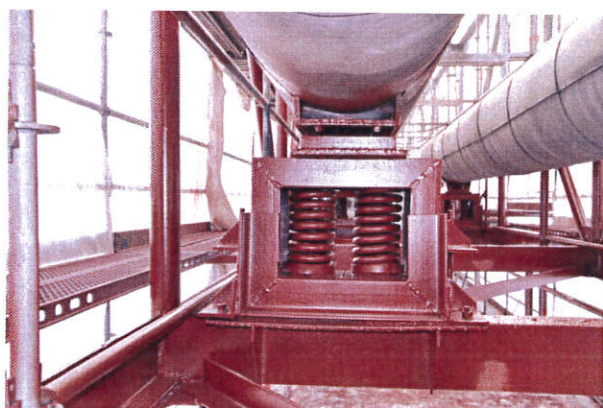
**Ł3\_L**



Fot. 1



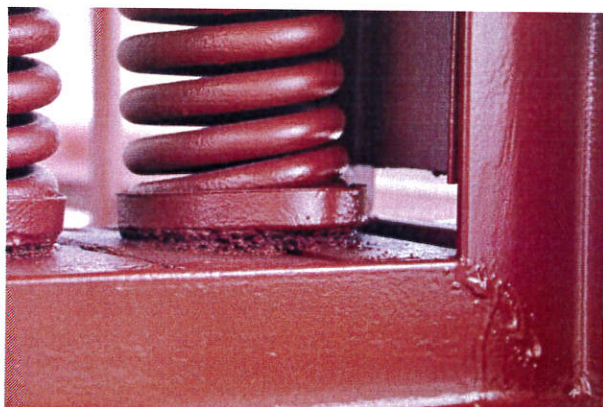
Fot. 2



Fot. 3



Fot. 4



Fot. 5

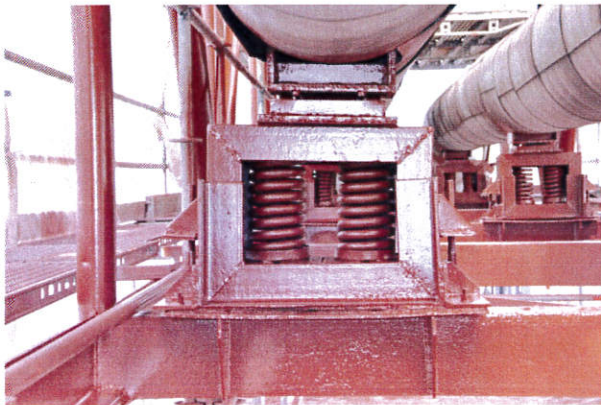


Fot. 6

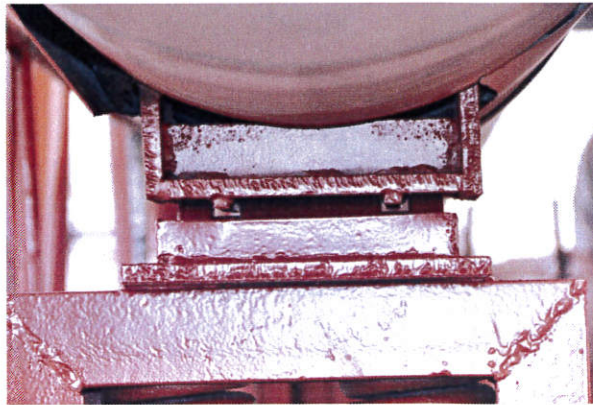


**Łożysko pod rurociągiem**

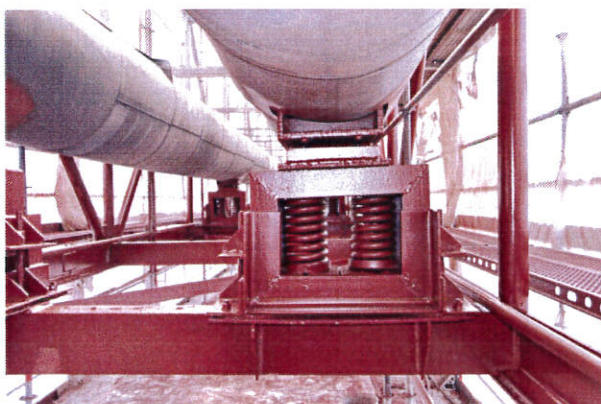
**Ł3\_P**



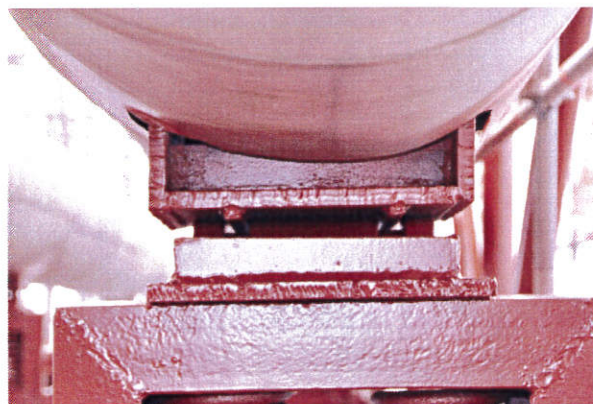
Fot. 1



Fot. 2



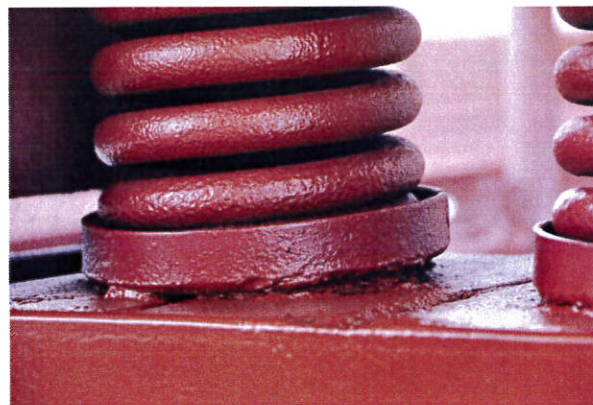
Fot. 3



Fot. 4



Fot. 5

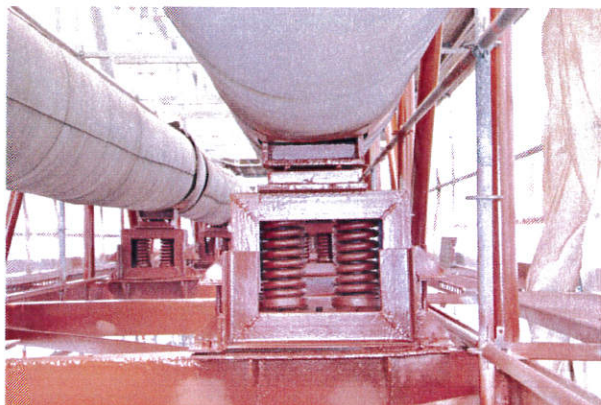


Fot. 6

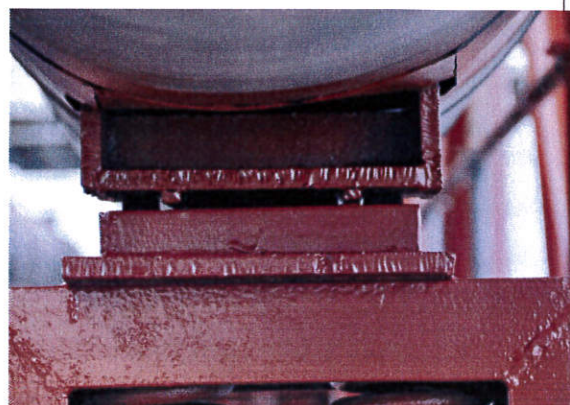


**Łożysko pod rurociągiem**

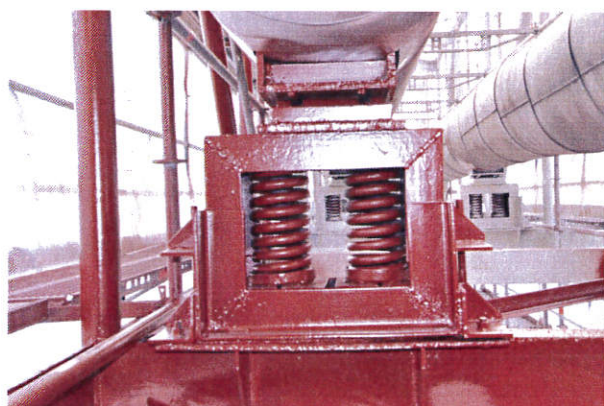
**Ł4\_L**



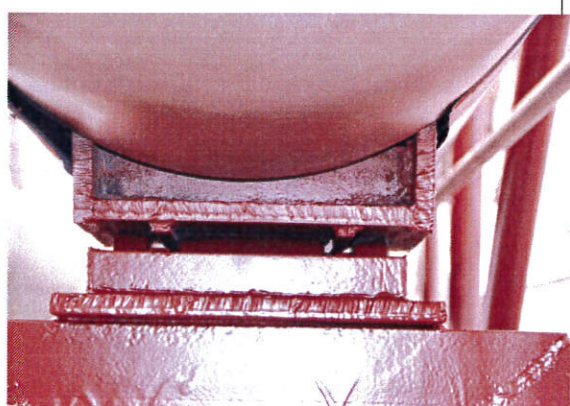
Fot. 1



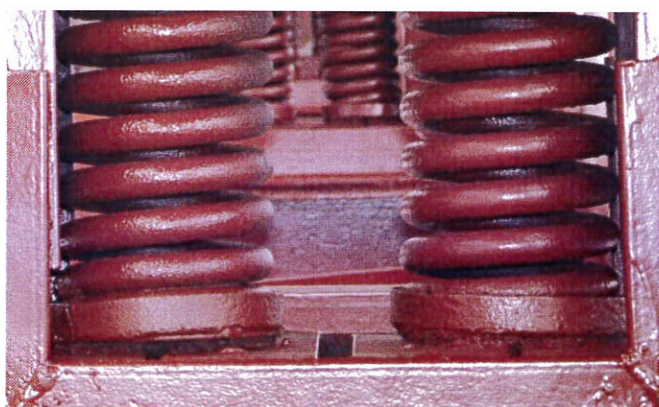
Fot. 2



Fot. 3



Fot. 4

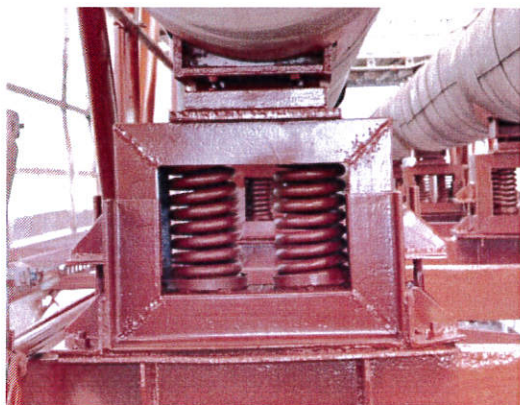


Fot. 5

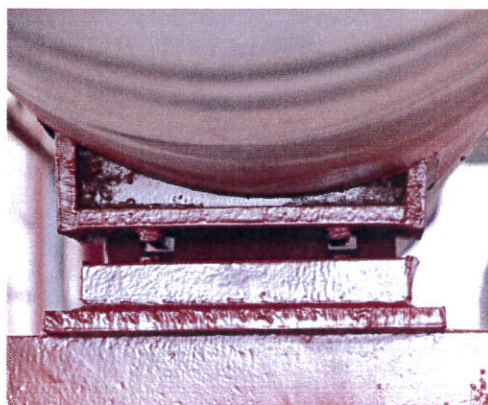


**Łożysko pod rurociągiem**

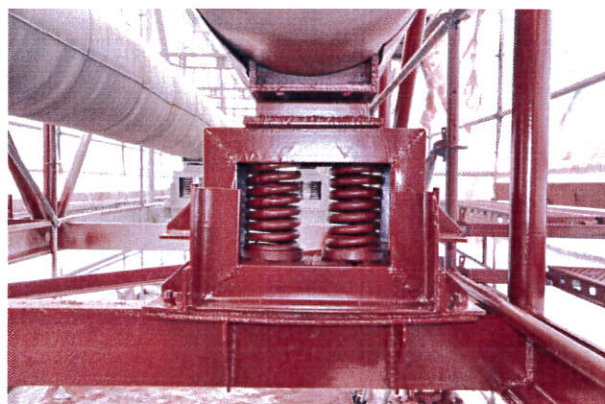
**Ł4\_P**



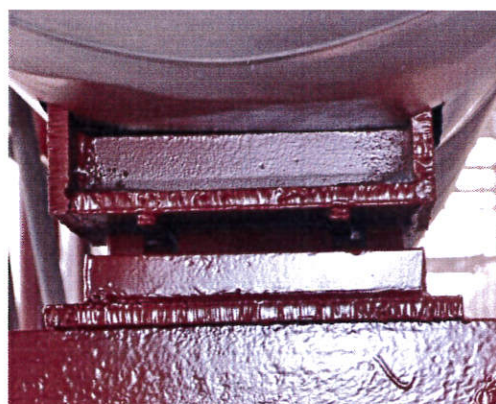
Fot. 1



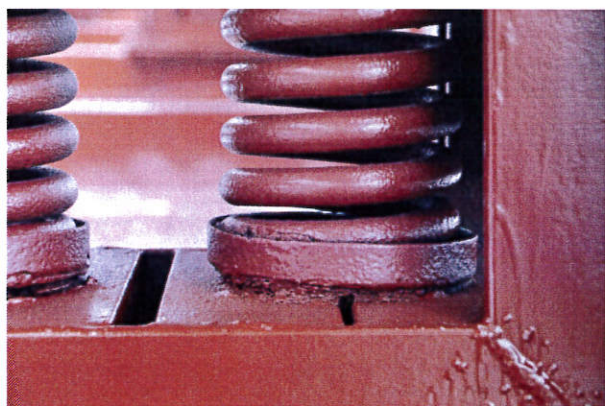
Fot. 2



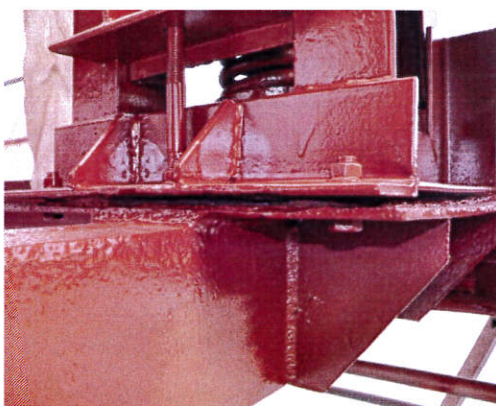
Fot. 3



Fot. 4



Fot. 5

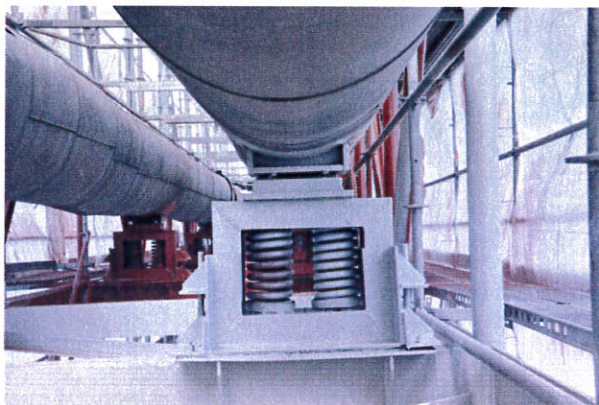


Fot. 6

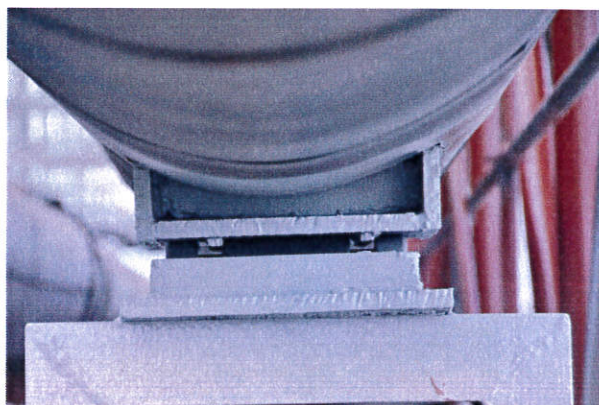


**Łożysko pod rurociągiem**

**Ł5\_L**



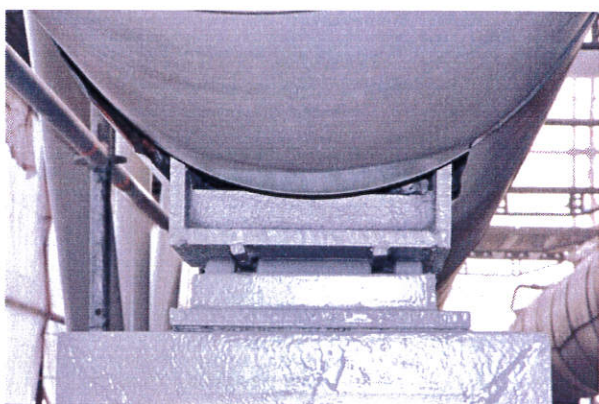
Fot. 1



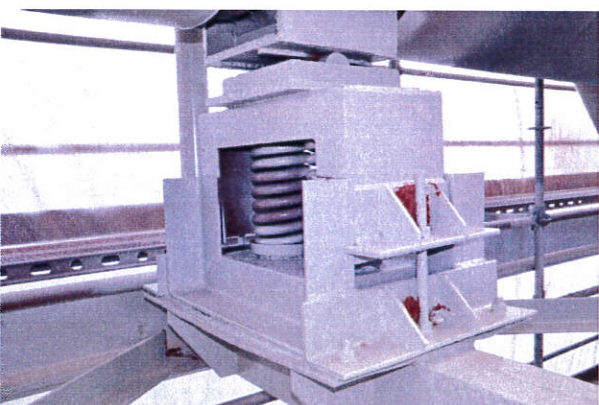
Fot. 2



Fot. 3



Fot. 4



Fot. 5



Fot. 6



**Łożysko pod rurociągiem**

**Ł5\_P**



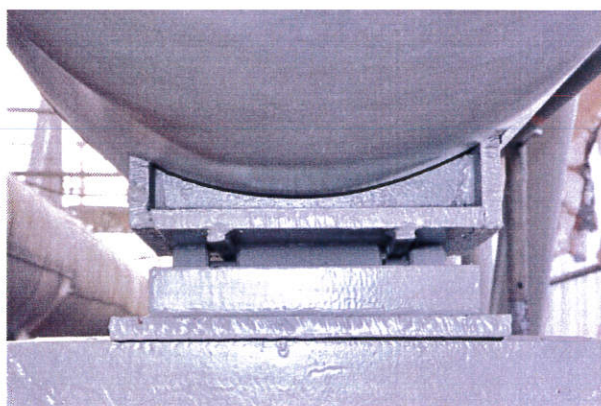
Fot. 1



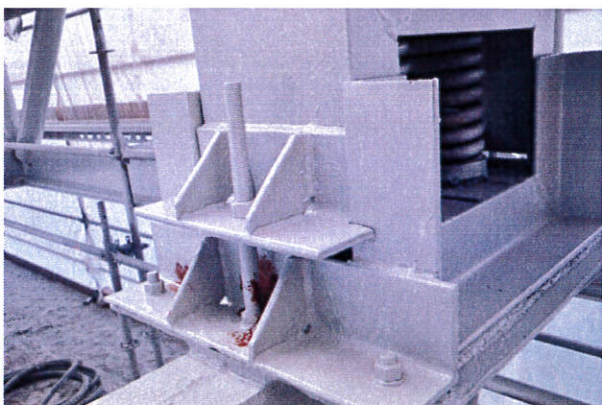
Fot. 2



Fot. 3



Fot. 4

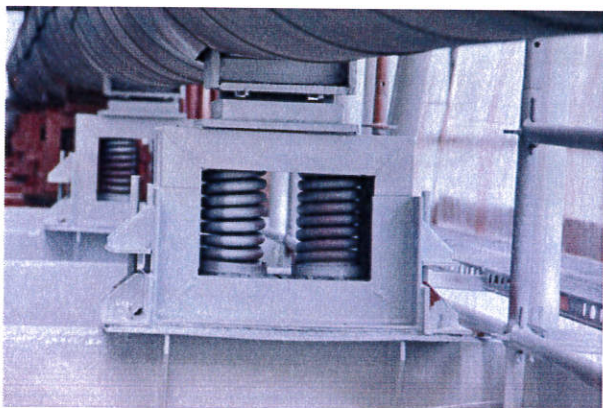


Fot. 5

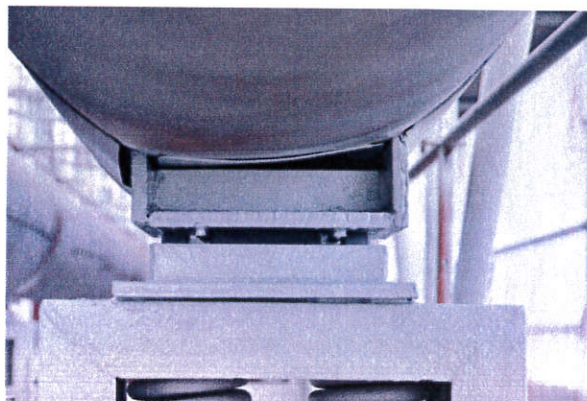


**Łożysko pod rurociągiem**

**Ł6\_L**



Fot. 1



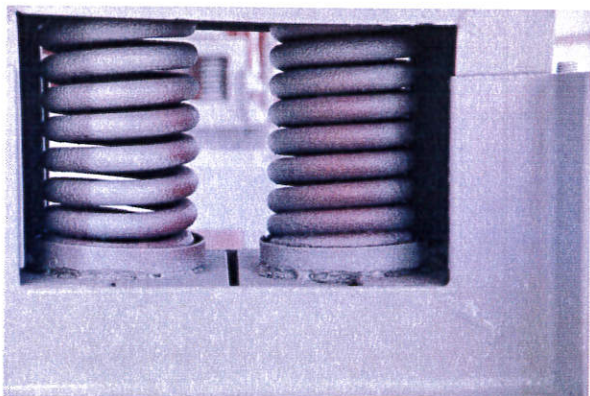
Fot. 2



Fot. 3



Fot. 4



Fot. 5

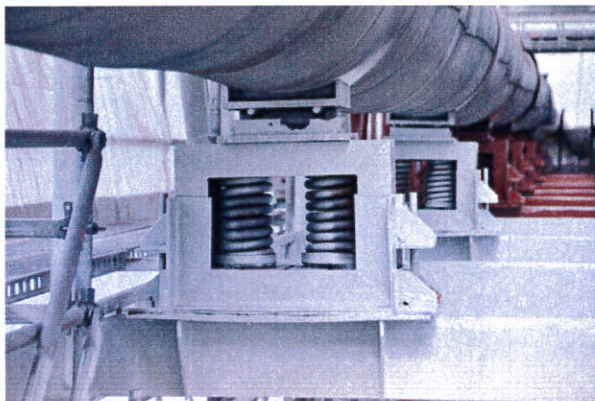


Fot. 6

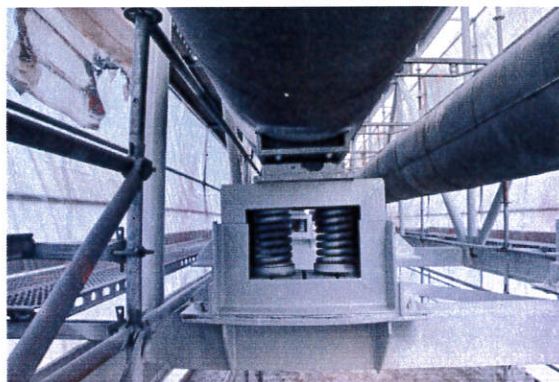


**Łożysko pod rurociągiem**

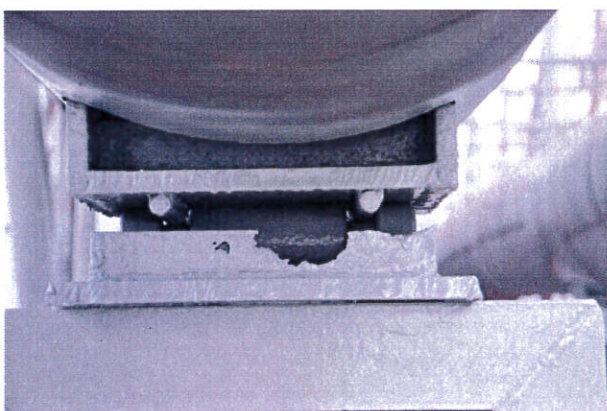
**Ł6\_P**



Fot. 1



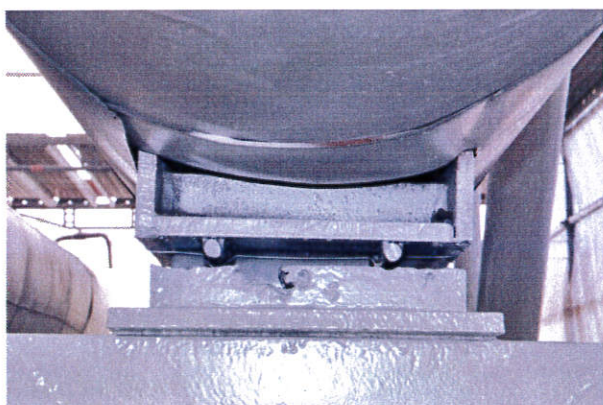
Fot. 2



Fot. 3



Fot. 4

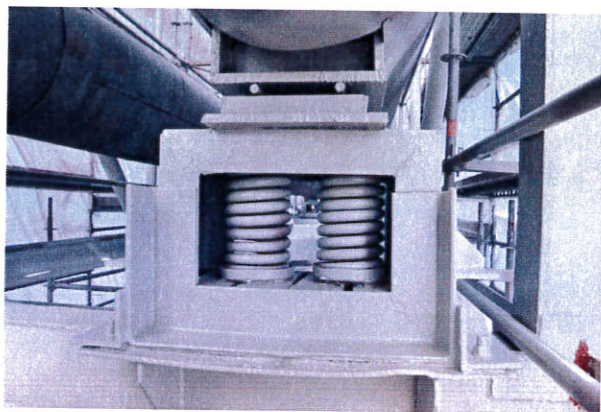


Fot. 5

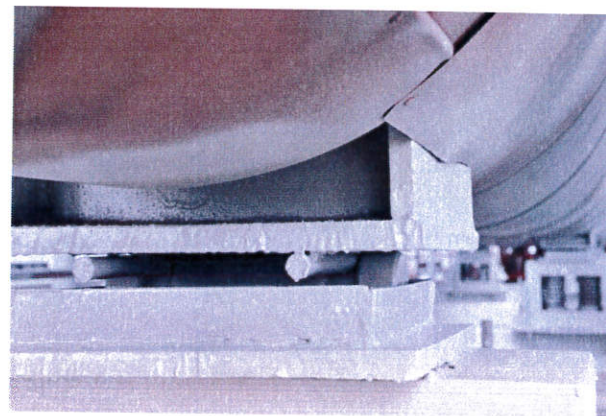


**Łożysko pod rurociągiem**

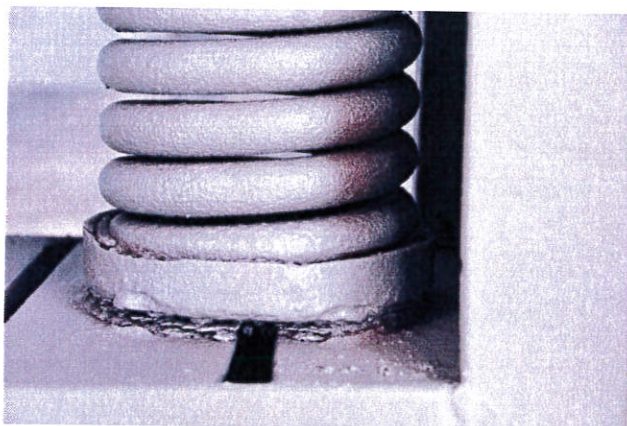
**Ł7\_L**



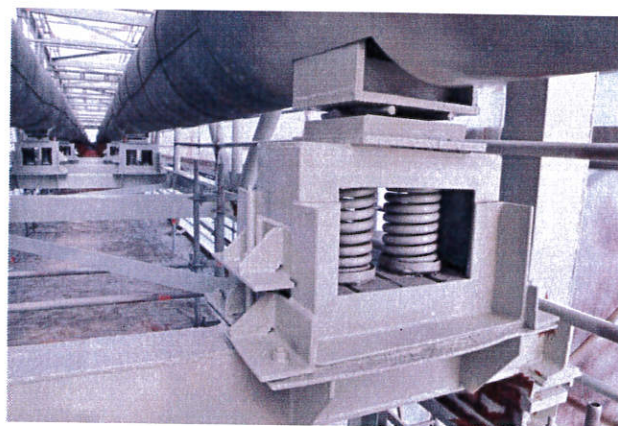
Fot. 1



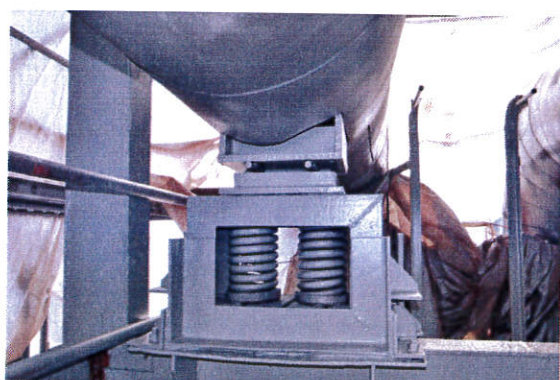
Fot. 2



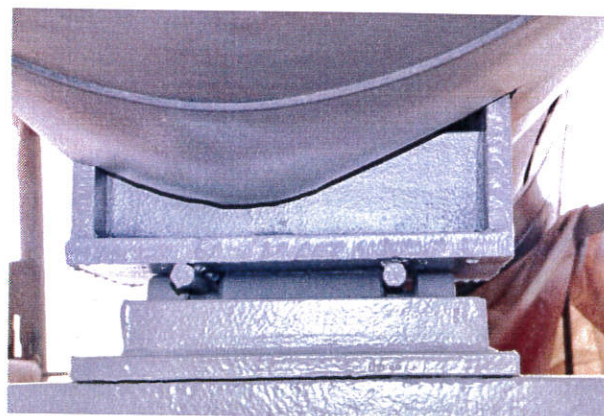
Fot. 3



Fot. 4



Fot. 5

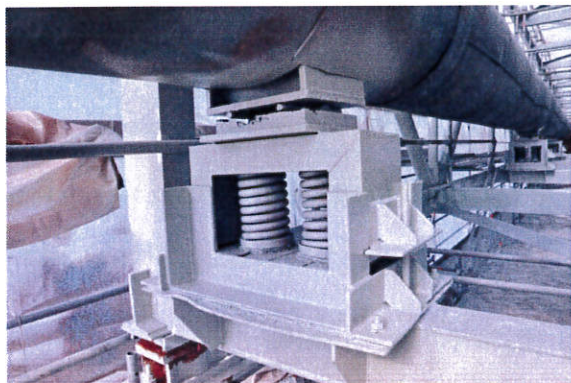


Fot. 5

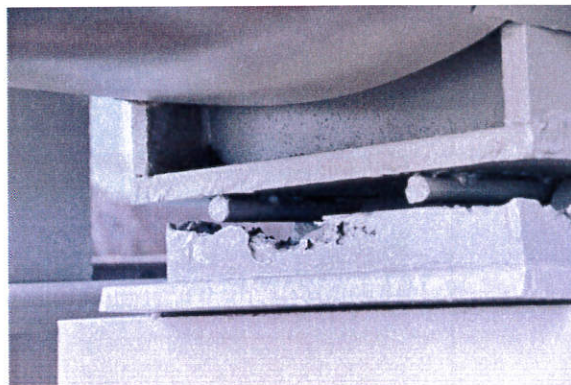


**Łożysko pod rurociągiem**

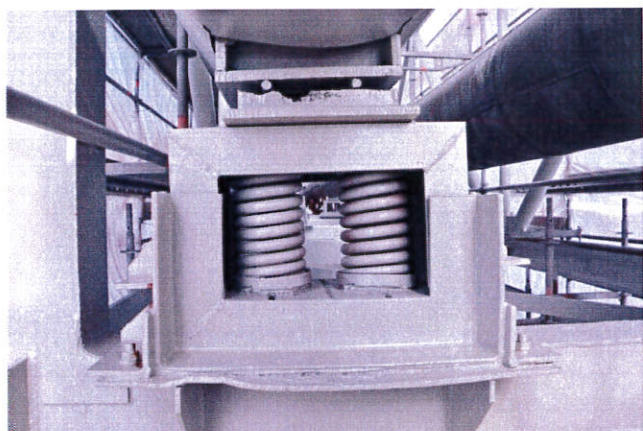
**Ł7\_P**



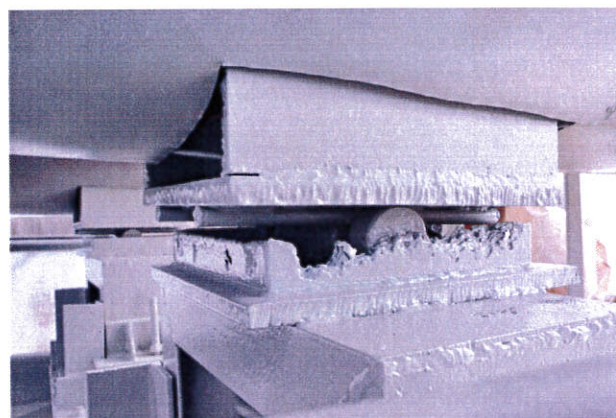
Fot. 1



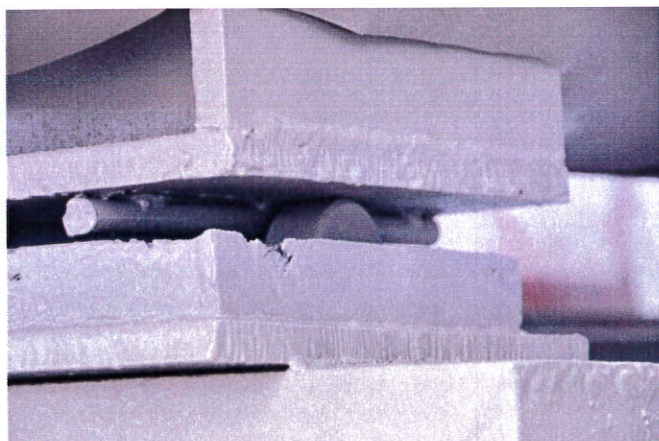
Fot. 2



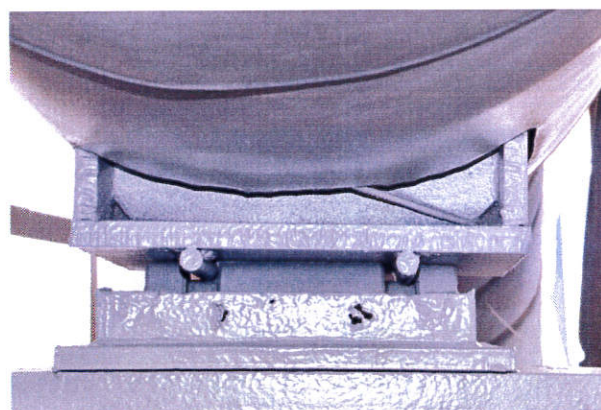
Fot. 3



Fot. 4



Fot. 5



Fot. 6



## IV. WNIOSKI I SUGESTIE

### ***Łożyska pod konstrukcją przęsła:***

Ze względu na dobry stan łożysk nieprzesuwnych, nie ma potrzeby wykonywania innych robót.

Stan konstrukcji łożysk przesuwnych również jest dobry. Jednakże wymagają one korekty nastawienia, tak aby zęby wałków łożyskowych znajdowały się w pozycji pionowej w temperaturze zamknięcia wynoszącej +10°C.

### ***Łożyska sprężynowo-rolkowe.***

Wszystkie łożyska wykazują skutki upływu czasu. Zasadniczo dla większości łożysk widoczne są:

- odkształcenia i rozwarstwienia blach w rejonie blachy podłożyskowej
- ubytki korozyjne dolnych gniazd sprężyn
- rozwarstwienie podkładek stalowych pod dolnymi gniazdami sprężyn.

Ponadto:

- dla łożyska Ł1\_P widoczne usytuowanie mimośrodowe podparcia względem osi rurociągu powodujące niesymetryczne ugięcie sprężyn oraz wysunięcie jednej z dwóch rolek poza blachę nadłożyskową, faktyczne oparcie realizowane jest na jednej rolce znajdującej się na skraju blachy nadłożyskowej,
- na łożysku Ł2\_L rolka usytuowana jest w pozycji skrajnej,
- w podporze Ł2\_P występuje odkształcenie boczne sprężyn oraz wysunięcie jednej ze sprężyn z gniazda górnego objawiające się również niesymetrycznym ugięciem tychże.

Obecny stan podparć nie zapewnia spełnienia założeń projektu archiwalnego „Magistrali ciepłowniczej EC Zamech” z 1974 określającego m.in. wymogi:

- przy ustawieniu podpór sprężynowych należy zwrócić uwagę na liniowość ułożonego rurociągu,
- sprężyny należy ustawić tak aby wszystkie podpory na długości mostu przenosiły jednakowe siły od rurociągu (założenia obliczeniowe).

Wg obecnie obowiązującego „Rozporządzenia Ministra Transportu i Gospodarki Morskiej w sprawie warunków technicznych, jakim powinny odpowiadać drogowe obiekty inżynierskie i ich usytuowanie” wymóg trwałości odnoszący się do łożysk stycznych i wałkowych jest określony na nie mniej niż 50 lat.

Zważywszy na przeanalizowany stan istniejących podparć ciepłociągu oraz niespełna 50 letni czas dotychczasowej eksploatacji (projekt z 1974 roku) sugeruje się ich całkowitą wymianę wraz blachami podłożyskowymi w terminie 1-2lat.

**Wykaz niezbędnych robót przy wymianie istniejących łożysk pod rurociągami:**

- tymczasowe podparcie istniejącego rurociągu
- demontaż istniejących łożysk pod rurociągiem
- demontaż istniejących blach podłożyskowych wraz z żebrami usztywniającymi
- oczyszczenie konstrukcji w obszarze łożysk
- montaż nowych blach podłożyskowych z uźebrowaniem wraz z zabezpieczeniem antykorozyjnym
- montaż nowych łożysk pod rurociągiem
- usunięcie tymczasowego podparcia
- naprawa ewentualnych uszkodzeń zabezpieczenia antykorozyjnego powstałych w skutek podparcia tymczasowego

Opracował:



mgr inż. Maciej Basek





Elbląg, dnia .....

## UPOWAŻNIENIE

Upoważniam ..... reprezentującego firmę .....  
KRS ....., NIP....., REGON ..... do występowania w imieniu Elbląskiego  
Przedsiębiorstwa Energetyki Ciepłej Spółka z ograniczoną odpowiedzialnością z siedzibą w Elblągu  
ul. Fabryczna 3 do wszystkich podmiotów, instytucji i organów publicznych, osób fizycznych  
i prawnych w związku z realizacją Umowy nr ..... z dnia ..... r. na wykonanie **wymiany podpór  
sprężynowo rolkowych pod ciepłociągami na konstrukcji stalowej przeprawy mostowej przy ul.  
Grażyny w Elblągu w formule „zaprojektuj i wybuduj”**.

Zakresem upoważnienia nie jest objęte prawo do zaciągania pośrednio lub bezpośrednio  
jakichkolwiek zobowiązań finansowych w imieniu Elbląskiego Przedsiębiorstwa Energetyki Ciepłej  
Sp. z o.o., za wyjątkiem upoważnienia do zaciągania zobowiązań w zakresie zajęcia pasa drogowego  
oraz opłat związanych z korzystaniem z nieruchomości stanowiących własność Gminy Miasto Elbląg.