

## Szczegółowy opis przedmiotu umowy

dla zadania pn.: „remont sanitariatów i natrysków”

w Zespole Szkół Technicznych i Ogólnokształcących nr 3,  
w Katowicach, przy ul. Harcerzy Września 1939r. nr 2

- dokończenie modernizacji węzła szatniowo-łazienowo-sanitarnego przy sali gimnastycznej z rozdziałem na węzeł męski i damski
- część II – remont węzła damskiego z uzupełnieniem wyposażenia węzła męskiego

### Zakres robót:

#### A) roboty budowlane

1/ roboty rozbiórkowe z wyniesieniem gruzu, załadunkiem, wywozem i jego utylizacją

- a/ rozbiórka podłóży betonowych podposadzkowych
- b/ rozbiórka resztek sufitu podwieszonego i okładzin ceramicznych ścian z wyrównaniem ścian tynkiem cementowym kat II.

2/ wykonanie posadzek

- a/ wykonanie podkładu betonowego gr 5 cm
- b/ wykonanie poziomej izolacji przeciwwilgociowej z folii grubej
- c/ wykonanie jastrychy cementowej gr 5 cm w spadku
- d/ ułożenie posadzek z płytek ceramicznych 60x60 lub 60x30, antypoślizgowymi (min Rc10) i nienasiąkliwymi, wraz z cokolikami w szatni

3/ wykonanie ścianki działowej gr 12 cm z bloczków pgs z:

- a/ wykonaniem tynków cem.-wap. kat III na nowej ścianie
- b/ wykonaniem tynków pocienionych na starych tynkach (w szatni)
- c/ wykonaniem gruntowań, gładzi gipsowych i malowanie 2x farbą lateksową w szatni
- d/ płytkowaniem ścian płytkami 60x60 lub 60x30 oraz z osadzeniem listew plastikowych w krawędziach wypukłych w części natryskowo-ustępowej

4/ wykonanie sufitów z płyt g-k. „woda” na stelażu metalowym wraz z gruntowaniem, gładziami gipsowymi i malowaniem 2x farbą lateksową

5/ wykonanie ścianek z płyt HPL gr 10 mm dla kabiny ustępowej i kabin prysznicowych o wys. 2,0 m., na nóżkach o wys. 15 cm w kolorze standardowym

6/ osadzenie stolarki drzwiowej

- a/ drzwi między szatnią a częścią sanitarną, „80”
  - ościeżnica drewniana, składana, fabrycznie wykończona, biała, 3-zawiasowa
  - skrzydło drzwiowe pełne, z płyty wiórowej, otworowanej, fabrycznie wykończone, 3-zawiasowe, z szyldami i klamkami, białe
  - odbojnik do drzwi, naścienny
- b/ skrzydło drzwiowe z korytarza do szatni, metalowe, p.-poż. Ei 30 S, z futryną bezprogową, w kolorze grafitowym

7/ wklejenie folii mlecznej na szybę w oknie przy kabinie ustępowej

8/ pełne wyposażenie obydwu węzłów – męskiego i damskiego w: dozowniki na mydło w płynie, pojemniki na ręczniki papierowe, lustra przy każdej umywalce, kosze na śmieci i na zużyte ręczniki papierowe (20 l), kosz 10 l. i pojemnik na podpaski tylko w wc damskim, uchwyty na papier toaletowy, pojemniki ze szczotkami do muszli ustępowej, podwójne haczyki na ręczniki i półeczki na szampon/mydło w kabinach prysznicowych– całe w/w wyposażenie nierdzewne, z jednej serii produkcyjnej.

Dodatkowo każda szatnia (męska i damska) musi być wyposażona w szafki ubraniowe z ławką (wg załączonego zdjęcia) w ilości 8 szafek podwójnych lub 4 szafki poczwórne dla każdej szatni.

9/ korytarz przed szatniami

a/ rozbiórka cokolika i posadzki z gresów ceramicznych, z wywozem i utylizacją gruzu

b/ wykonanie nowej posadzki korytarza z gresów ceramicznych (min. Rc 10) 30x30 wraz z cokolikami

**Uwaga:** Kolorystykę płytek korytarzowych i fugi oraz szafek szatniowych należy uzgodnić z Dyrektorem Szkoły przed rozpoczęciem robót.

Standard wykonania i jakość użytych materiałów oraz kolorystyka płytek, wymalowań i drzwi musi być **identyczna** jak w wykonanym już węzłem szatniowo-sanitarno-prysznicowym, męskim w roku 2022/23.



Handwritten signature in blue ink, likely of the school director, positioned over a faint stamp.

## **Remont sanitariatów i natrysków**

Obiekt: **Zespół Szkół Technicznych i Ogólnokształcących Nr 3 im. Edwarda Abramowskiego**  
ul. Harcerzy Września 1939 r. nr 2  
40-659 Katowice

### **1. Zakres robót, branża elektryczna:**

- wykucie bruzd, ułożenie przewodów,
- prowadzenie przewodów n/t,
- montaż puszek instalacyjnych,
- zaprawianie bruzd,
- przygotowanie podłoża pod osprzęt oświetleniowy,
- montaż łącznika ośw. p/t,
- montaż gniazd wtyczkowych p/t z osłoną torów prądowych,
- podłączenie instalacji,
- przygotowanie podłoża pod oprawy oświetleniowe,
- montaż wraz z podłączeniem opraw oświetleniowych LED o parametrach min. IP44, 3000K, min. 3000 lm, Ra  $\geq$ 80, klosz opal, klasa ochronności: II,
- montaż opraw awaryjnych,
- podłączenie przewodów do istniejącej instalacji,
- wykonanie pomiarów elektr.,
- wykonanie pomiarów natężenia oświetlenia,
- dokumentacja powykonawcza.

### **2. Materiały**

Do wykonania robót instalacyjnych należy stosować materiały:

- zgodnie z podanymi wytycznymi. Przed zabudową przedłożyć karty techniczne inspektorowi nadzoru.
- posiadające aktualne certyfikaty i deklaracje zgodności, które należy dołączyć do dokumentacji powykonawczej.

### **3. Wykonanie robót**

Roboty wykonywać zgodnie ze zleceniem Zamawiającego. Przy wykonywaniu robót przestrzegać przepisów bhp i p.poż. Przed przystąpieniem do robót przedłożyć inspektorowi nadzoru kopie aktualnych uprawnień elektromonterów, pozwalające na pracę przy urządzeniach elektrycznych do 1kV.

#### **4. Kontrola jakości robót**

Wszystkie materiały do wykonania robót muszą odpowiadać powyższym wymaganiom technicznym oraz posiadać: świadectwa jakości producenta, deklaracje zgodności, certyfikaty.

#### **5. Odbiór robót**

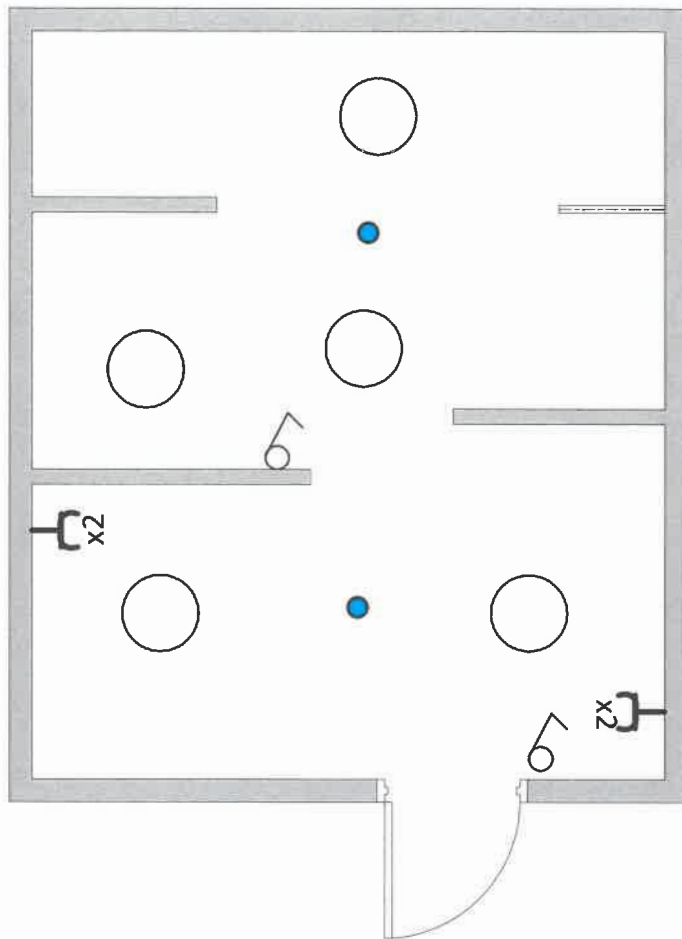
. Odbiór techniczny obejmuje:

- sprawdzenie jakości materiałów, zamontowania osprzętu, ułożenia i poprawność podłączenia przewodów i kabli,
- sprawdzenie protokołów pomiarów impedancji pętli zwarcia i stanu izolacji przewodów i kabli,
- sprawdzenie protokołów natężenia oświetlenia (zgodnie z aktualnymi wymaganiami PN-EN 12464-1:2022-01),
- sprawdzenie prawidłowego zakończenia i wykonania całości robót przewidzianych do wykonania,
- roboty elektryczne odbiera inspektor robót elektrycznych.

#### **6. Normy i przepisy**

- Ustawa z dn. 07.07.1994r. - Prawo budowlane (t.j. Dz.U. z 2023 r. poz. 682 z późn. zm.),
- Rozporządzenie Ministra Infrastruktury z dnia 12 kwietnia 2002 r. w sprawie warunków technicznych, jakim powinny odpowiadać budynki i ich usytuowanie (t.j. Dz. U. z 2022 r. poz. 1225 z późn. zm.),
- Instalacje elektryczne niskiego napięcia - Część 4-41: Ochrona dla zapewnienia bezpieczeństwa - Ochrona przed porażeniem elektrycznym PN-HD 60364-4-41:2017-09.
- Światło i oświetlenie - Oświetlenie miejsc pracy - Część 1: Miejsca pracy we wnętrzach - PN-EN 12464-1:2022-01.

Plan instalacji:



- oprawa LED, opal, min. 3000 lm IP44 3000K



- oprawa awaryjna



- łącznik jednobiegunowy p/t



- gniazdo wtyczkowe p/t z osłoną torów prądowych

