



ul. Bytowska 32
89-600 Chojnice

tel. 698-626-474
spiluk.projekt@gmail.com

NIP 555-204-27-72
REGON 221934190

ZAŁĄCZNIK DO ZGŁOSZENIA

(niewymagający pozwolenia na budowę)

Temat: Przebudowa drogi powiatowej nr 2548G
DK nr 22 – Stanisławka – DP nr 2550G

Nr działek:

500 - obręb 0002 Cierznie, jedn. ewid. 220304_5

250/1 - obręb 0008 Rozwory, jedn. ewid. 220304_5

726, 610/4, 772, 610/3 - obręb 0004 Grzymisław, jedn. ewid. 220304_5

Kategoria obiektu budowlanego: XXV

Inwestor: Powiat Człuchowski

Adres inwestora: ul. Wojska Polskiego 1, 77-300 Człuchów

Data opracowania: 15.03.2021r.

Stanowisko	Imię i nazwisko	Numer uprawnień	Zakres uprawnień	Podpis
Projektant	mgr inż. Łukasz Śpica	POM/0065/PWOD/13	Upr. bud. do projektowania i kierowania robotami budowlanymi bez ograniczeń w spec. drogowej	

ZAWARTOŚĆ OPRACOWANIA
CZEŚĆ OPISOWA

1.	Przedmiot inwestycji	str. 4
2.	Inwestor	str. 5
3.	Podstawy techniczne oraz materiały do projektowania	str. 5
4.	Istniejący stan zagospodarowania terenu	str. 5
5.	Projektowane zagospodarowanie terenu	str. 6
5.1.	Droga w planie	str. 6
5.2.	Droga w profilu podłużnym i poprzecznym	str. 7
5.3.	Konstrukcja nawierzchni	str. 8
6.	Odwodnienie	str. 9
7.	Urządzenia bezpieczeństwa ruchu	str. 10
8.	Roboty ziemne	str. 10
9.	Obszar oddziaływania obiektu	str. 10
10.	Zalecenia dotyczące ochrony środowiska	str. 10
11.	Ochrona konserwatorska	str. 12
12.	Organizacja ruchu na czas budowy	str. 12
13.	Pozostałe informacje	str. 12

CZEŚĆ RYSUNKOWA

Rys. 1	Plan orientacyjny	– skala 1:25000	str. 14
Rys. 2	Projekt zagospodarowania terenu ark. 1/4	– skala 1:1000	str. 15
Rys. 3	Projekt zagospodarowania terenu ark. 2/4	– skala 1:1000	str. 16
Rys. 4	Projekt zagospodarowania terenu ark. 3/4	– skala 1:1000	str. 17
Rys. 5	Projekt zagospodarowania terenu ark. 4/4	– skala 1:1000	str. 18
Rys. 6	Przekroje konstrukcyjne ark. 1/2	– skala 1:50	str. 19
Rys. 7	Przekroje konstrukcyjne ark. 2/2	– skala 1:50	str. 20

ZAŁĄCZNIKI FORMALNO-PRAWNE

1.	Upewnienia i zaświadczenie projektanta branży drogowej	str. 21
2.	Oświadczenie projektanta	str. 24

INFORMACJA DOTYCZĄCA BEZPIECZEŃSTWA I OCHRONY ZDROWIA

	Strona tytułowa	str. 25
1.	Zakres robót oraz kolejność realizacji	str. 26
2.	Wykaz istniejących obiektów budowlanych	str. 27
3.	Wykaz elementów zagospodarowania działki lub terenu, które mogą stwarzać zagrożenie bezpieczeństwa zdrowia i ludzi	str. 27
4.	Wskazania dotyczące przewidywanych zagrożeń występujących podczas realizacji robót budowlanych	str. 27
5.	Wskazanie sposobu prowadzenia instruktażu pracowników przed przystąpieniem do realizacji robót szczególnie niebezpiecznych	str. 28
6.	Wskazanie środków technicznych i organizacyjnych, zapobiegających niebezpieczeństwom wynikającym z wykonywania robót budowlanych w strefach szczególnego zagrożenia zdrowia lub w ich sąsiedztwie, w tym zapewniających bezpieczną i sprawną komunikację, umożliwiającą szybką ewakuację na wypadek pożaru, awarii i innych zagrożeń	str. 28

1. Przedmiot inwestycji

Przedmiotem inwestycji jest przebudowa drogi powiatowej nr 2548G o przebiegu DK nr 22 – Stanisławka – DP 2550G.

Planowane przedsięwzięcie zlokalizowane jest na dz. o nr ew.:

- 500 - obręb 0002 Cierznie, jedn. ewid. 220304_5,
- 250/1 - obręb 0008 Rozwory, jedn. ewid. 220304_5,
- 726, 610/4, 772, 610/3 - obręb 0004 Grzymisław, jedn. ewid. 220304_5.

Przewidziany zakres robót obejmuje:

- odtworzenie trasy i punktów wysokościowych,
- usunięcie krzaków i odrostów istniejących drzew na szerokości pasa drogowego,
- frezowanie pni,
- rozbiórka jezdni o nawierzchni bitumicznej,
- przestawienie wiaty przystankowej,
- ułożenie rury PCV Ø315,
- wykonanie skarpowych ścianek z brukowca,
- oczyszczenie przepustów,
- remont sklepienia i ścianek przepustu kamiennego,
- odnowienie stalowych barier mostowych,
- oczyszczenie stożków i płyty pomostowej mostu,
- ścinkę istniejących poboczy,
- wykonanie robót ziemnych polegających zasadniczo na wykonaniu koryta pod projektowane konstrukcje,
- ustawienie obrzeży betonowych 8x30 cm,
- ustawienie oporników betonowych 12x25 cm,
- ustawienie krawężników betonowych 15x22 cm i 15x30 cm,
- wykonanie nawierzchni zjazdów o nawierzchni z kruszywa łamanego,
- wykonanie nawierzchni chodnika/peronu z kostki betonowej,
- wykonanie nawierzchni zatoki autobusowej z kostki betonowej,
- przełożenie nawierzchni zjazdów z kostki betonowej i płyt drogowych typu JOMB z rozbiórki,
- wzmocnienie istniejącej nawierzchni bitumicznej,
- wykonanie poszerzenia jezdni o nawierzchni bitumicznej,

- wykonanie poboczy o nawierzchni z kruszywa łamanego,
- ustawienie poręczy sprężystych,
- uzupełnienie i wymianę istniejącego oznakowania pionowego,
- wykonanie oznakowania poziomego.

2. Inwestor

Inwestorem jest Powiat Człuchowski z siedzibą przy ul. Wojska Polskiego 1, 77-300 Człuchów.

3. Podstawy techniczne oraz materiały do projektowania

Projekt opracowano na podstawie następujących materiałów:

- umowa zawarta z Inwestorem na opracowanie dokumentacji projektowo-kosztorysowej,
- uzgodnienia z Inwestorem,
- mapa zasadnicza w skali 1:500,
- własne uzupełniające pomiary inwentaryzacyjne,
- obowiązujące przepisy i normy,
- rozporządzenie Ministra Transportu i Gospodarki Morskiej z dnia 2 marca 1999r. w sprawie warunków technicznych jakim powinny odpowiadać drogi publiczne i ich usytuowanie,
- rozporządzenie Ministra Transportu i Gospodarki Morskiej w sprawie warunków technicznych, jakim powinny odpowiadać drogowe obiekty inżynierskie i ich usytuowanie z dnia 30 maja 2000r.,
- ustawa o drogach publicznych z dnia 21 marca 1985r.,
- prawo budowlane – ustawa z dnia 7 lipca 1994r.,
- rozporządzenie Ministra Infrastruktury z dnia 3 lipca 2003 r. w sprawie szczegółowych warunków technicznych dla znaków i sygnałów drogowych oraz urządzeń bezpieczeństwa ruchu drogowego i warunków ich umieszczania na drogach,
- rozporządzenie Ministrów Infrastruktury oraz Spraw Wewnętrznych i Administracji z dnia 31 lipca 2002 roku w sprawie znaków i sygnałów drogowych.

4. Istniejący stan zagospodarowania terenu

Droga pow. nr 2548G o przebiegu: DK nr 22 – Stanisławka – DP nr 2550G zlokalizowana

jest na terenie gm. Debrzno w pow. człuchowskim.

Początkowy odcinek drogi o długości ok. 2 km przebiega przez obszar leśny, dalej w otoczeniu drogi znajdują się głównie grunty rolne. Droga prowadzi przez miejscowości: Pędziszewo, Stanisławka i Grzymisław, z czego miejscowość Stanisławka stanowi obszar zabudowany. W m. Pędziszewo krzyżuje się z drogą gminną nr 233051G Rozwory – DP 2546G, natomiast przed m. Debrzno łączy się z DP nr 2550G o przebiegu: Buszkowo – Prusinowo – Rozwory – Debrzno /ul. Królewska/.

Droga powiatowa nr 2548G zaliczona jest do dróg klasy L (lokalne). Posiada nawierzchnię asfaltobetonową z warstwą ścieralną z powierzchniowego utrwalenia o szerokości od 3,4 do 4,3 m o przekroju drogowym i spadkach poprzecznych na odcinkach prostych i niektórych łukach - daszkowych, na pozostałych łukach – spadek jednostronny. Nawierzchnia drogi jest w złym stanie technicznym – spękana oraz zdeformowana. Pobocza na przeważającej długości są zaniżone lub zawyżone i zdeformowane. Występują braki w odwodnieniu co znacznie przyspiesza niszczenie nawierzchni i korpusu drogowego. Prawie na całej długości drogi istniejący korpus drogowy jest zawyżony, a istniejący rów zarośnięty. Na prawie całej długości drogi występują także krzaki. Po obu stronach jezdni występuje zadrzewienie.

Ze względu na nienormatywną nośność obiektu mostowego na rz. Chrząstowa w km 0+540, na całej drodze wprowadzono zakaz wjazdu pojazdów o całkowitej masie ponad 15 ton. Istniejące oznakowanie pionowe jest stare i zniszczone - wymaga wymiany oraz uzupełnienia. Istotny jest brak elementów bezpieczeństwa ruchu drogowego tj. barier sprężystych w miejscach niebezpiecznych.

5. Projektowane zagospodarowanie terenu

5.1. Droga w planie

Początek robót przyjęto od końca remontu skrzyżowania z DK nr 22 (nowa nawierzchnia bitumiczna oraz zabruki łuków) tj. od km 0+022,00, natomiast koniec na skrzyżowaniu z DP 2550G w km 7+450,91. Długość przebudowywanej drogi wynosi 7428,91 m.

Na odcinku od km 0+022,00 do km 5+999,43 przewidziano wzmocnienie istniejącej konstrukcji jezdni przy zachowaniu jej dotychczasowej szerokości. Na odcinku od km 5+999,43 do km 6+043,00 zaplanowano wzmocnienie istniejącej konstrukcji jezdni oraz wykonanie prawostronnego poszerzenia do 5,5 m. Na odcinku od km 6+043,00 do km 7+450,91 zaprojektowano jezdnię o szerokości 5,5 m poprzez wykonanie obustronnych poszerzeń i wzmocnienie istniejącej konstrukcji jezdni.

Zaprojektowano także przebudowę skrzyżowania z DP 2550G poprzez ułożenie nowych warstw bitumicznych na istniejącej nawierzchni oraz zabruk łuku w prawo. Część istniejącej nawierzchni ww. skrzyżowania przewidziano do rozbiórki.

Pozostałe istniejące skrzyżowania oraz niektóre zjazdy utwardzono poprzez wykonanie podbudowy z MKŁ, warstwy bitumicznej wiążąco – wyrównawczej i warstwy ścieralnej.

Wzdłuż całego przebudowywanego odcinka drogi przewidziano pobocza utwardzone mieszanką kruszywa łamanego stabilizowanego mechanicznie. Szerokość pobocza lewego: 0,75 m. Szerokość pobocza prawego: 0,75-1,50 m.

Istniejące zjazdy gruntowe zaprojektowano za krawędzią jezdni na długości 3,75 m i szerokości 4,0 m z mieszanki kruszywa łamanego stabilizowanego mechanicznie.

Część istniejących zjazdy o nawierzchni utwardzonej z kostki betonowej lub płyt YOMB przewidziano do podniesienia.

Na przystanku autobusowym w Pędziszewie planowane jest wykonanie zatoki autobusowej z peronem z prawej strony jezdni oraz przeniesienie wiaty przystankowej.

W miejscowości Stanisławka przewidziano wykonanie chodnika, peronu oraz zjazdów indywidualnych o nawierzchni z kostki betonowej.

Projektowane zagospodarowanie terenu zostało pokazane na rys. nr 2-5.

5.2. Droga w profilu podłużnym i poprzecznym

Niweletę drogi należy dowiązać do niwelety istniejącego skrzyżowania z DK nr 22 oraz do skrzyżowania z DP nr 2550G. Na odcinkach prostych oraz na łukach o spadkach istniejących daszkowych należy wykonać spadki poprzeczne 1÷3%, natomiast na łukach jednostronnych należy wykonać spadki o tej samej wielkości. Profilowanie mieszanką mineralno - asfaltową istniejącej nawierzchni powinno znacznie poprawić równość poprzeczną i podłużną nawierzchni – dopuszczalna nierówność warstwy ścieralnej wynosi 9 mm.

Spadki poprzeczne projektowanych poboczy:

- przy spadkach nawierzchni daszkowych – spadek poprzeczny pobocza wynosi 6÷8 % na zewnątrz,
- przy spadku nawierzchni jednostronnym – na stronie zewnętrznej łuku na szer. 1 m spadek pobocza jak spadek nawierzchni, na pozostałej szerokości i na stronie wewnętrznej łuku – jak na prostych.

5.3. Konstrukcja nawierzchni

Jezdnia drogi powiatowej nr 2548G – nakładka istniejącej konstrukcji:

- warstwa ściernalna AC8S KR 1-2 gr. 3 cm
- warstwa wiążąco-wyrównawcza AC11W KR1-2 75-175 kg/m²
- istniejąca konstrukcja o nawierzchni bitumicznej

Jezdnia drogi powiatowej nr 2548G – poszerzenie:

- warstwa ściernalna AC8S KR 1-2 gr. 3 cm
- warstwa wiążąca AC11W KR1-2 gr. 5 cm
- podbudowa z AC22P KR1-2 gr. 7 cm
- podbudowa z kruszywa łamanego stab. mech. C_{90/3} o uziarn. 0/31,5 mm gr. 20 cm
- podbudowa z gruntu stabilizowanego cementem C1,5/2 MPa gr. 15 cm

Na połączeniu nakładki istniejącej konstrukcji jezdni z jej poszerzeniem należy ułożyć siatkę z włókien szklanych 120/120 kN/m o szerokości 1,0 m.

Zabruk na poszerzeniu łuku:

- warstwa kamienia obrobionego gr. 16/20 cm
- podsypka cementowo-piaskowa 1:4 gr. 4/6 cm
- podbudowa z kruszywa łamanego stab. mech. C_{90/3} o uziarn. 0/31,5 mm gr. 20 cm

Wloty skrzyżowań i zjazdy o nawierzchni bitumicznej:

- warstwa ściernalna AC8S KR 1-2 gr. 3 cm
- warstwa wiążąco-wyrównawcza AC11W KR1-2 100 kg/m²
- podbudowa z kruszywa łamanego stab. mech. C_{90/3} o uziarn. 0/31,5 mm gr. 20 cm

Zatoka autobusowa:

- nawierzchnia z kostki betonowej typu polbruk szara gr. 8 cm
- podsypka cementowo-piaskowa 1:4 gr. 4 cm
- podbudowa z betonu C16/20 gr. 20

cm

Zjazdy o nawierzchni z kruszywa łamanego:

- warstwa kruszywa łamanego stabilizowanego mechanicznie gr. 20 cm

Zjazdy o nawierzchni z kostki betonowej:

- nawierzchnia z kostki betonowej typu polbruk kolor gr. 8 cm
- podsypka cementowo-piaskowa gr. 4 cm
- podbudowa z mieszanki kruszywa łamanego gr. 15 cm

Peron/chodnik o nawierzchni z kostki betonowej:

- nawierzchnia z kostki betonowej typu polbruk kolor gr. 6 cm
- podsypka cementowo-piaskowa 1:4 gr. 5 cm
- podbudowa z kruszywa łamanego stab. mech. C_{90/3} o uziarn. 0/31,5 mm gr. 10 cm

Pobocze:

- warstwa kruszywa łamanego stabilizowanego mechanicznie gr. 10 cm
- zagęszczony grunt rodzimy

Przedstawienie projektowanych warstw konstrukcyjnych zostało pokazane na rys. nr 6-7.

6. Odwodnienie

Odwodnienie jezdni następuje za pomocą spadków poprzecznych jezdni. Celem lepszego odwodnienia korony drogi przewidziano ścinkę zawyżonego korpusu drogowego.

Przewidziano także remont istniejących przepustów drogowych poprzez ich oczyszczenie z namułu, remont ścianek przepustu rurowego w km 1+943,92 oraz remont sklepienia i ścianek przepustu kamiennego w km 5+052,66.

Na istniejącym w km 0+548,35 moście przewidziano do wykonania oczyszczenie i pomalowanie barier szczerbinkowych, oczyszczenie i zainpregnowanie gzymsu i płyty pomostowej oraz oczyszczenie stożków z kamienia.

7. Urządzenia bezpieczeństwa ruchu

W ramach remontu planowane jest wykonanie n/w robót z zakresu bezpieczeństwa ruchu drogowego:

- wymiana i uzupełnienie oznakowania pionowego
- ustawienie poręczy sprężystych w wyznaczonych miejscach niebezpiecznych
- wykonanie oznakowania poziomego poprzez malowanie linii krawędziowych na całej długości drogi, oznakowanie przystanków autobusowych, oznakowanie skrzyżowań

8. Roboty ziemne

Roboty ziemne należy wykonać w obrębie projektowanych konstrukcji poszerzeń jezdni, wlotów skrzyżowań, zatoki postojowej, zjazdów, chodnika i peronu. Grunt uzyskany z wykopów należy odwieźć na odkład.

9. Obszar oddziaływania obiektu

Stwierdza się, że planowana inwestycja pn. „Przebudowa drogi powiatowej nr 2548G DK nr 22 – Stanisławka – DP nr 2550 G” ma obszar oddziaływania zamykający się w granicach działek inwestora tj. dz. o nr ew.:

- 500 - obręb 0002 Cierznie, jedn. ewid. 220304_5,
- 250/1 - obręb 0008 Rozwory, jedn. ewid. 220304_5,
- 726, 610/4, 772, 610/3 - obręb 0004 Grzymisław, jedn. ewid. 220304_5.

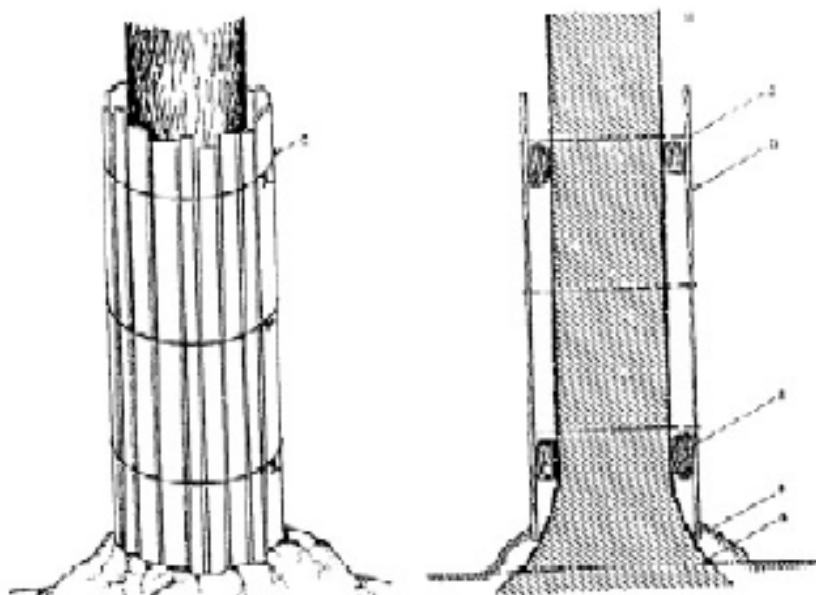
10. Zalecenia dotyczące ochrony środowiska

W celu zminimalizowania skutków ewentualnego niekorzystnego oddziaływania projektowanej infrastruktury drogowej na środowisko zobowiązuje się wykonawcę do:

- a) zastosowania nowoczesnego sprzętu o niskim poziomie emitowanego hałasu,
- b) zabezpieczenia placu budowy przed niekontrolowanym zrzutem substancji niebezpiecznych do środowiska,
- c) skrócenia cykli realizacji inwestycji do niezbędnego minimum, by ograniczyć wielkość emisji niezorganizowanej, a szczególnie w celu zmniejszenia emisji hałasu i pyłu,
- d) wykonywania prac ziemnych oraz innych prac związanych z wykorzystaniem sprzętu mechanicznego lub urządzeń technicznych w sposób niepowodujący zanieczyszczenia gleby oraz wód, w szczególności substancjami ropopochodnymi,

- e) przewożenia materiałów budowlanych w sposób zabezpieczony przed pyleniem,
- f) stosowania przenośnych osłon akustycznych i przeciwpyłowych podczas pracy maszyn,
- g) używania materiałów do realizacji przedsięwzięcia, które nie będą negatywnie wpływać na środowisko,
- h) zabezpieczenia zaplecza socjalnego dla pracowników budowy w sposób nieobciążający środowiska,
- i) wyposażenia zaplecza budowy w sanitariaty, których zawartość będzie usuwana przez uprawnione podmioty,
- j) uporządkowania terenu po zakończeniu prac,
- k) usunięcia wykopów po zakończeniu prac ziemnych wszelkich materiałów i urządzeń używanych w trakcie prowadzenia prac,
- l) segregowania odpadów oraz magazynowania ich w wyznaczonych do tego miejscach, a następnie przekazywania ich uprawnionym firmom,
- m) zlokalizowania zaplecza wykonawstwa w możliwie największej odległości od zabudowy mieszkaniowej,
- n) sprawdzenia pojazdów, maszyn, urządzeń i innego sprzętu technicznego wykorzystywanego do prac budowlanych pod kątem wycieku substancji ropopochodnych przed przystąpieniem do prac,
- o) zapewnienia wyposażenia budowy w środki chemiczne neutralizujące, ewentualne wycieki z maszyn budowlanych, minimalizujących możliwość skażenia gruntu,
- p) prowadzenia prac budowlanych wyłącznie w porze dziennej od godz. 6.00 do godz. 22.00,
- q) chronienia w okresie budowy istniejących drzew przed uszkodzeniami mechanicznymi gałęzi, pni i korzeni oraz przed zanieczyszczeniami z placu budowy, w następujący sposób:

- pnie drzew rosnące w bezpośrednim sąsiedztwie przeprowadzonych robót ziemnych osłonić, np. przez wykorzystanie do tego celu tkaniny jutowej, mat słomianych lub trzciniowych oraz deski połączonej drutem (szkic 1),



Szkic. 1 Sposób prawidłowego oszalowania drzew

- roboty ziemne w obrębie systemów korzeniowego, w miarę możliwości wykonywać ręcznie,
- odsłonięte korzenie drzew, w celu zabezpieczenia przed nadmiernym wysuszeniem (lato) lub przemarzeniem (zima) osłonić matami ze słomy, tkanin workowych lub torfem,
- bezpośrednio pod koronami drzew nie będą składowane materiały budowlane oraz ziemia uzyskana z wykopów.

11. Ochrona konserwatorska

Teren inwestycji nie jest wpisany do rejestru zabytków i nie znajduje się w archeologicznej strefie prawnej ochrony konserwatorskiej.

12. Organizacja ruchu na czas przebudowy

Roboty drogowe powinny być oznakowane zgodnie z obowiązującymi przepisami. Przed przystąpieniem do prac należy uzgodnić projekt organizacji ruchu na czas przebudowy z odpowiednim zarządcą drogi.

13. Pozostałe informacje

13.1 Obszar planowanej inwestycji nie jest objęty miejscowym planem zagospodarowania przestrzennego i nie posiada decyzji o warunkach zabudowy i zagospodarowania terenu.

13.2 Inwestycja nie jest zlokalizowana na terenach górniczych, nie ma na nią wpływu eksploatacja górnicza. Nie jest narażona na niebezpieczeństwo powodzi oraz zagrożona osuwaniem się mas ziemnych.

13.3 Inwestycja nie narusza równowagi przyrodniczej i nie utrudnia prowadzenia racjonalnej gospodarki zasobami środowiska.

13.4 Inwestycja nie wpływa na środowisko, higienę i zdrowie ludzi.

13.5 Teren inwestycji nie wymaga uzyskania zgody na zmianę przeznaczenia gruntów rolnych i leśnych na cele nierolnicze i nieleśne.

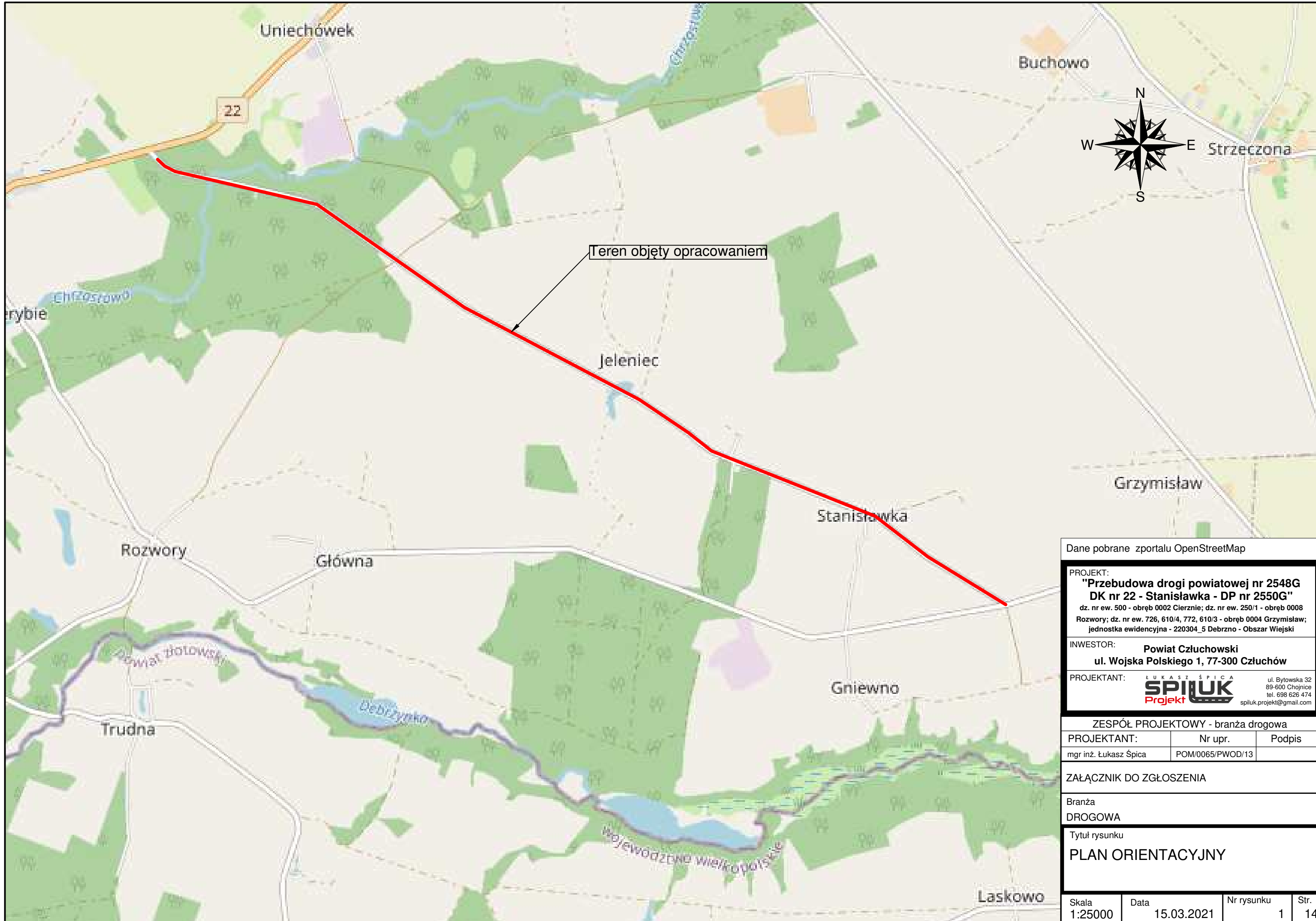
13.6 Na etapie projektowania uwzględniono właściwości geotechniczne i hydrologiczne gruntu, które należy również mieć na uwadze przy realizacji inwestycji.

13.7 Planowana inwestycja i zagospodarowanie terenu nie ogranicza dostępu do drogi publicznej dla innych nieruchomości, a także możliwości korzystania z wody, kanalizacji, energii elektrycznej oraz ze środków łączności i dostępu światła dziennego do pomieszczeń przeznaczonych na pobyt ludzi.

13.8 Realizacja przewidzianych robót budowlanych w ramach przedsięwzięcia nie spowoduje zagrożenia bezpieczeństwa ludzi i mienia, pogorszenia stanu środowiska, pogorszenia warunków zdrowotno-sanitarnych, wprowadzenia, utrwalenia bądź zwiększenia ograniczeń lub uciążliwości dla terenów sąsiednich.

Opracował:

mgr inż. Łukasz Śpica



Teren objęty opracowaniem

Dane pobrane z portalu OpenStreetMap

PROJEKT:
**"Przebudowa drogi powiatowej nr 2548G
 DK nr 22 - Stanisławka - DP nr 2550G"**
 dz. nr ew. 500 - obręb 0002 Cierńcie; dz. nr ew. 250/1 - obręb 0008
 Rozwory; dz. nr ew. 726, 610/4, 772, 610/3 - obręb 0004 Grzymisław;
 jednostka ewidencyjna - 220304_5 Debrzno - Obszar Wiejski

INWESTOR: **Powiat Człuchowski**
 ul. Wojska Polskiego 1, 77-300 Człuchów

PROJEKTANT: **ŁUKASZ ŚPICA**
SPIŁUK Projekt
 ul. Bytowska 32
 89-600 Chojnice
 tel. 698 626 474
 spiluk.projekt@gmail.com

ZESPÓŁ PROJEKTOWY - branża drogowa

PROJEKTANT:	Nr upr.	Podpis
mgr inż. Łukasz Śpica	POM/0065/PWOD/13	

ZAŁĄCZNIK DO ZGŁOSZENIA

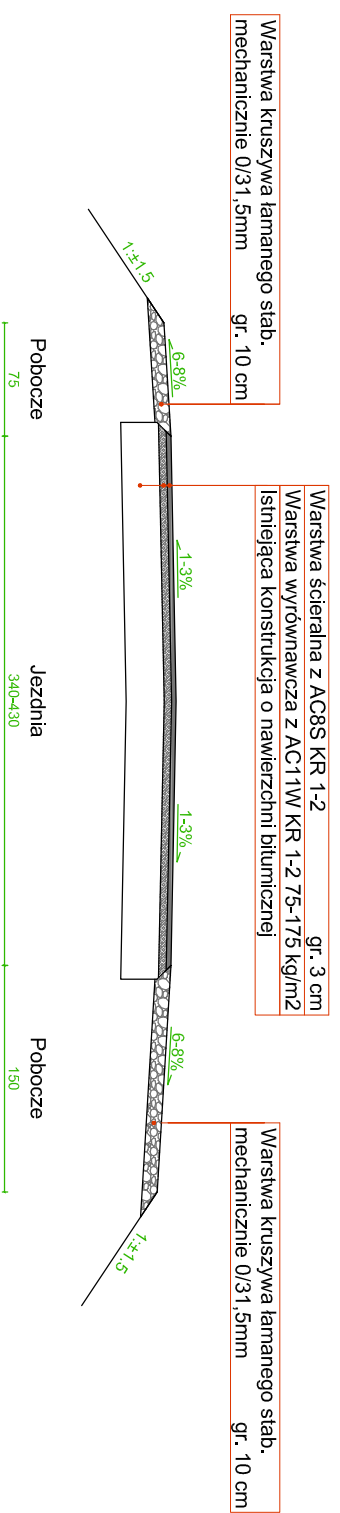
Branża
DROGOWA

Tytuł rysunku
PLAN ORIENTACYJNY

Skala	Data	Nr rysunku	Str.
1:25000	15.03.2021	1	14

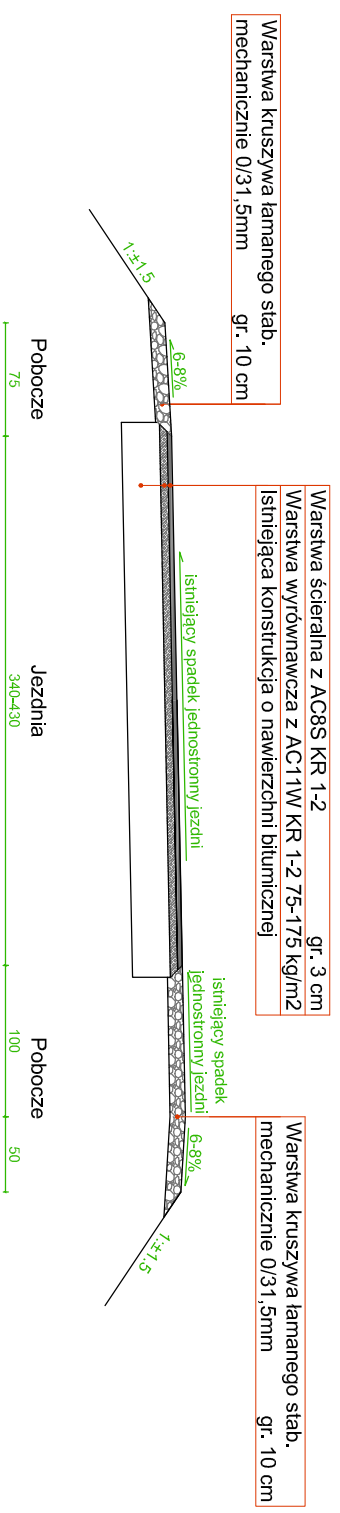
Przekrój konstrukcyjny nr 1: km 0+022,00 ÷ 5+999,43

(na odcinku prostym i łukach poziomych o istniejącym daszkowym spadku poprzecznym)

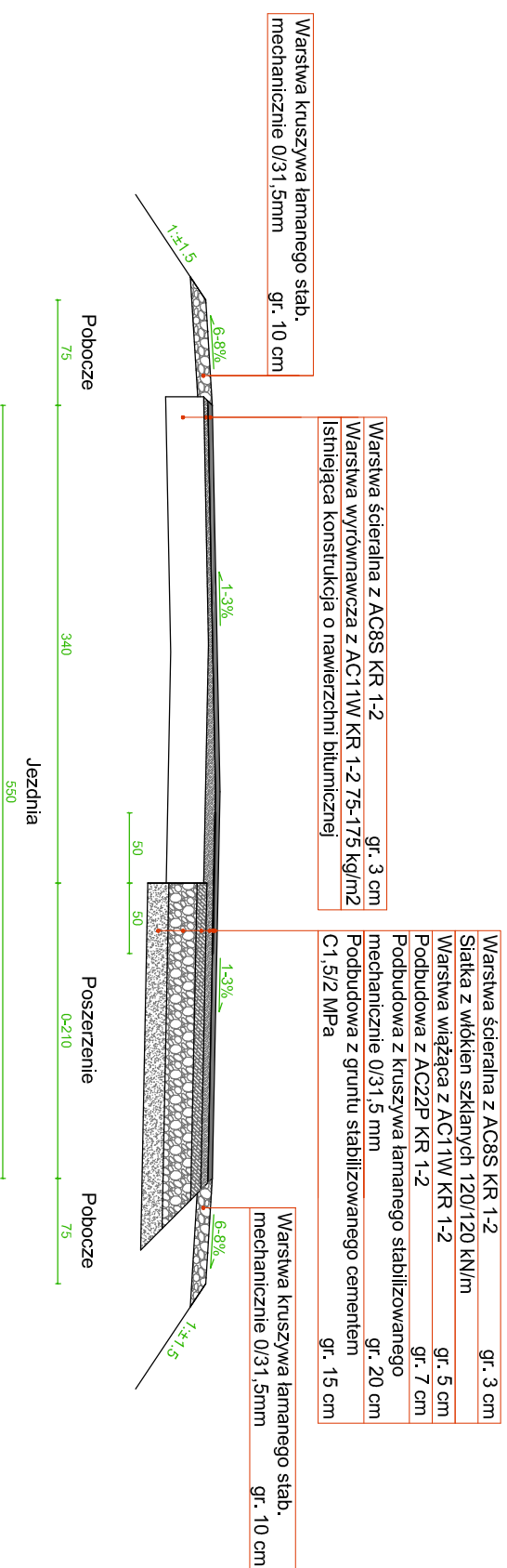


Przekrój konstrukcyjny nr 2: km 0+022,00 ÷ 5+999,43

(na łukach poziomych o istniejącym jednostronnym spadku poprzecznym)



Przekrój konstrukcyjny nr 3: km 5+999,43 ÷ 6+043,00



PROJEKT:
**"Przebudowa drogi powiatowej nr 2548G
 DK nr 22 - Stanisławka - DP nr 2550G"**
 dz. nr ew. 500 - obręb 0002 Cierznie; dz. nr ew. 250/1 - obręb 0008
 Rozwory; dz. nr ew. 726, 610/4, 772, 610/3 - obręb 0004 Grzymiśława;
 jednostka ewidencyjna - 220304_5 Debrzno - Obszar Wąjski

INWESTOR:
**Powiat Człuchowski
 ul. Wojska Polskiego 1, 77-300 Człuchów**

PROJEKTANT:
SPILUK
 ul. Bytowska 32
 89-600 Chojnice
 tel. 698 626 474
 spiluk.projekt@gmail.com

ZESPÓŁ PROJEKTOWY - branża drogowa

PROJEKTANT:	Nr upr.	Podpis
mgr inż. Lukasz Śpica	POM/0065/PWOD/13	

ZAŁĄCZNIK DO ZGŁOSZENIA

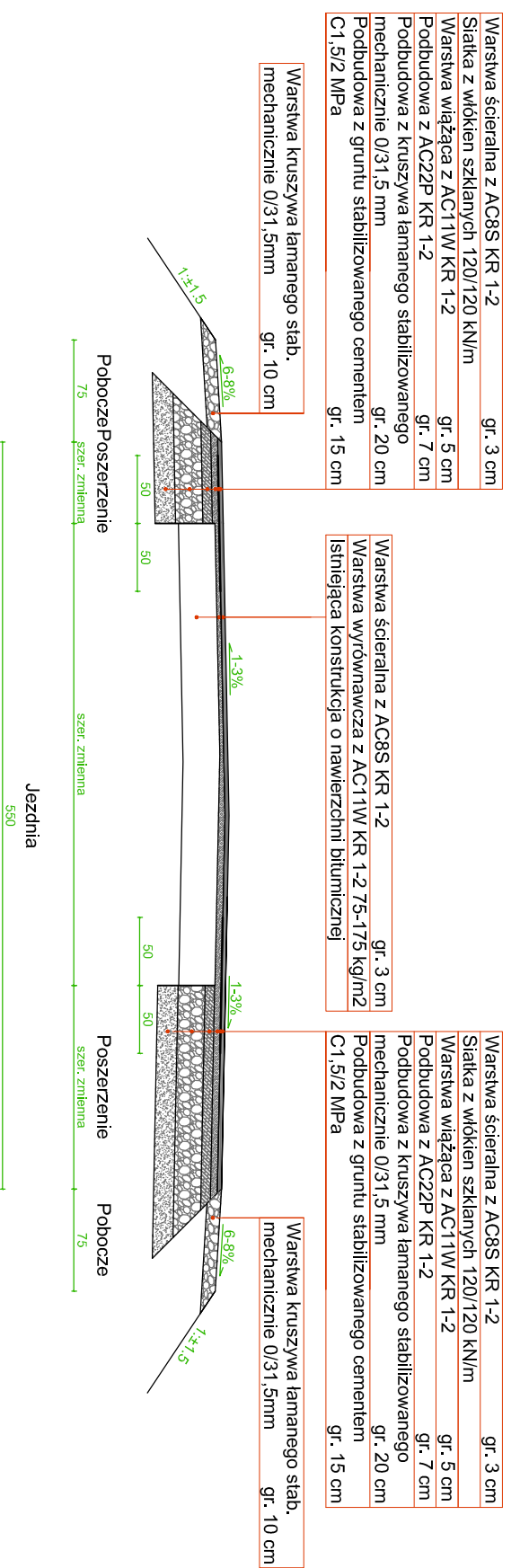
Branża
DROGOWA

Tytuł rysunku
PRZEKROJE KONSTRUKCYJNE

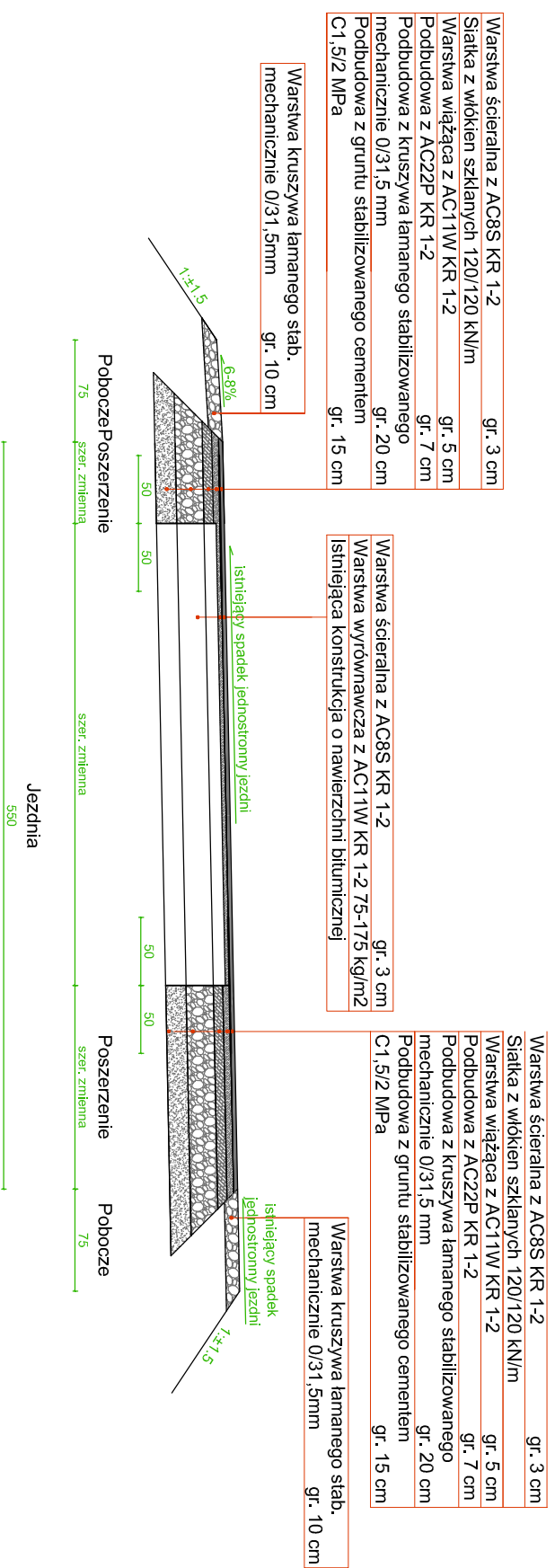
Skala 1:50	Data 15.03.2021	Nr rysunku 6	Str. 19
---------------	--------------------	-----------------	------------

Przekrój konstrukcyjny nr 4: km 6+043,00 ÷ 7+450,91

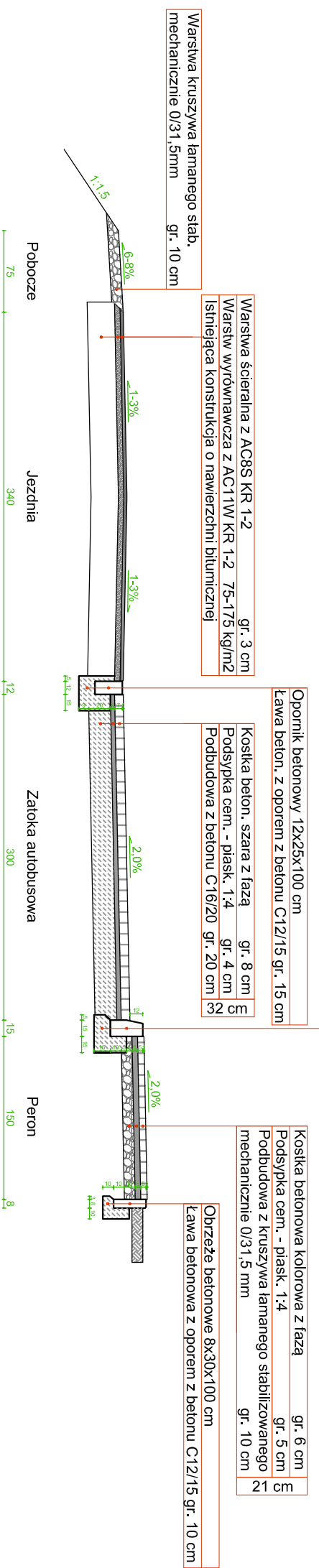
(na odcinku prostym i łukach poziomych o istniejącym daszkowym spadku poprzecznym)



Przekrój konstrukcyjny nr 5: km 6+043,00 ÷ 7+450,91
(na łukach poziomych o istniejącym jednostronnym spadku poprzecznym)



Przekrój konstrukcyjny nr 6: km 2+060,00
(przez zatokę autobusową i peron)



PROJEKT: "Przebudowa drogi powiatowej nr 2548G DK nr 22 - Stanisławka - DP nr 2550G" dz. nr ew. 500 - obręb 0002 Cierzenie; dz. nr ew. 250/1 - obręb 0008 Rozwory; dz. nr ew. 726, 610/4, 772, 610/3 - obręb 0004 Grzymiśław; jednostka ewidencyjna - 220304_5 Dębrzno - Obszar Wiatyński			
INWESTOR: Powiat Człuchowski ul. Wojska Polskiego 1, 77-300 Człuchów			
PROJEKTANT: ŁUKASZ SPILUK ul. Bytowska 32 89-600 Chojnice tel. 698 626 474 spiluk.projekt@gmail.com			
ZESPÓŁ PROJEKTOWY - branża drogowa		Nr upr. _____ Podpis _____	
PROJEKTANT: mgr inż. Łukasz Śpica		POM/0065/PWOD/13	
ZAŁĄCZNIK DO ZGŁOSZENIA Branża DROGOWA			
Tytuł rysunku PRZEKROJE KONSTRUKCYJNE			
Skala 1:50	Data 15.03.2021	Nr rysunku 7	Str. 20

POMORSKA OKRĘGOWA
IZBA INŻYNIERÓW BUDOWNICTWA
80 840 Gdańsk, ul. Świętojańska 43,44
(1) Tel. 58-324-89-77
Fax 58-301-44-98

Gdańsk, 10 czerwca 2013 r.

syg. akt 68/POM/OKK/13

DECYZJA

Na podstawie art. 24 ust.1 pkt 2 ustawy z dnia 15 grudnia 2000 r. o samorządach zawodowych architektów, inżynierów budownictwa oraz urbanistów /Dz.U. z 2001 r. Nr 5 poz. 42, ze zm./, art. 12 ust. 3, art.13 ust.1 pkt 1 i 2, art. 14 ust. 1 pkt 2a ustawy z dnia 07 lipca 1994 r. Prawo budowlane /tekst jednolity Dz. U. z 2010 r. Nr 243, poz. 1623 ze zm./, § 6 pkt 1 i 2, § 11 ust. 1 pkt 1, § 15, § 18 ust. 1 pkt 1 i 2 rozporządzenia Ministra Transportu i Budownictwa z dnia 28 kwietnia 2006 r. w sprawie samodzielnych funkcji technicznych w budownictwie /Dz. U. z 2006 r. Nr 83 poz. 578, ze zm./ oraz art. 104 Kodeksu postępowania administracyjnego /t.j. Dz.U. z 2013 r., poz. 267/

**Okręgowa Komisja Kwalifikacyjna
Pomorskiej Okręgowej Izby Inżynierów Budownictwa**
stwierdza, że:

Pan ŁUKASZ ŚPICA
magister inżynier budownictwa
urodzony dnia 28.01.1984 r. w Chojnicach

otrzymuje

UPRAWNIENIA BUDOWLANE
numer ewidencyjny: POM/0065/PWOD/13

**do projektowania i kierowania robotami budowlanymi bez ograniczeń
w specjalności drogowej**

UZASADNIENIE

W związku z uwzględnieniem w całości żądania strony, na podstawie art. 107 § 4 K.p.a. odstępuje się od uzasadnienia decyzji. Zakres nadanych uprawnień budowlanych wskazano na odwrocie decyzji.

Pan Łukasz Śpica upoważniony jest do:

I. Na podstawie art. 12 ust.1 pkt 1 i 2, art. 13 ust. 3 i 4 ustawy Prawo budowlane, w specjalności drogowej, bez ograniczeń do:

- a) projektowania, sprawdzania projektów architektoniczno-budowlanych i sprawowania nadzoru autorskiego,
- b) kierowania budową lub innymi robotami budowlanymi,
- c) kierowania wytwarzaniem konstrukcyjnych elementów budowlanych oraz nadzoru i kontroli technicznej wytwarzania tych elementów,
- d) wykonywania nadzoru inwestorskiego,
- e) sprawowania kontroli technicznej utrzymania obiektów budowlanych.

II. Na podstawie § 18 ust. 1 pkt 1 i 2 powołanego na wstępie rozporządzenia Ministra Transportu i Budownictwa z dnia 28 kwietnia 2006 r. w sprawie samodzielnych funkcji technicznych w budownictwie /Dz. U. z 2006 r. Nr 83 poz. 578, ze zm./, uprawnienia niniejsze uprawniają do:

- projektowania obiektu budowlanego i kierowania robotami budowlanymi związanymi z obiektem budowlanym, takim jak:
- 1) droga, w rozumieniu przepisów o drogach publicznych, z wyłączeniem drogowych obiektów inżynierskich oprócz przepustów;
 - 2) droga dla ruchu i postoju statków powietrznych oraz przepust.

III. Na podstawie § 15 w/w rozporządzenia, niniejsze uprawnienia do projektowania w specjalności drogowej uprawniają do sporządzania projektu zagospodarowania działki lub terenu, w zakresie tej specjalności.

Pouczenie

Od niniejszej decyzji służy odwołanie do Krajowej Komisji Kwalifikacyjnej Polskiej Izby Inżynierów Budownictwa w Warszawie, za pośrednictwem Okręgowej Komisji Kwalifikacyjnej Pomorskiej Okręgowej Izby Inżynierów Budownictwa w terminie 14 dni od daty jej doręczenia.

Skład orzekający Okręgowej Komisji Kwalifikacyjnej:



PRZEWODNICZĄCY
Okręgowej Komisji Kwalifikacyjnej

[Signature]
dr inż. Leszek Niedostatkiewicz

WICEPRZEWODNICZĄCY
Okręgowej Komisji Kwalifikacyjnej

[Signature]
mgr inż. Zbigniew Drewnowski

CZŁONEK
Okręgowej Komisji Kwalifikacyjnej

[Signature]
dr inż. Marek Wesółowski

Otrzymują:
1. Pan Łukasz Śpica
89-600 Chojnice, ul. Bytowska 32
2. Okręgowa Rada Izby
3. Główny Inspektor Nadzoru Budowlanego
4. a/a



Zaświadczenie

o numerze weryfikacyjnym:

POM-UTV-S81-2NS *

Pan Łukasz Śpica o numerze ewidencyjnym POM/BD/0287/13
adres zamieszkania ul. Bytowska 32, 89-600 Chojnice
jest członkiem Pomorskiej Okręgowej Izby Inżynierów Budownictwa i posiada wymagane
ubezpieczenie od odpowiedzialności cywilnej.
Niniejsze zaświadczenie jest ważne od 2020-09-01 do 2021-08-31.

Zaświadczenie zostało wygenerowane elektronicznie i opatrzone bezpiecznym podpisem elektronicznym weryfikowanym przy pomocy ważnego kwalifikowanego certyfikatu w dniu 2020-09-02 roku przez:

Franciszek Rogowicz, Przewodniczący Rady Pomorskiej Okręgowej Izby Inżynierów Budownictwa.

(Zgodnie art. 5 ust 2 ustawy z dnia 18 września 2001 r. o podpisie elektronicznym (Dz. U. 2001 Nr 130 poz. 1450) dane w postaci elektronicznej opatrzone bezpiecznym podpisem elektronicznym weryfikowanym przy pomocy ważnego kwalifikowanego certyfikatu są równoważne pod względem skutków prawnych dokumentom opatrzonym podpisami własnoręcznymi.)

* Weryfikację poprawności danych w niniejszym zaświadczeniu można sprawdzić za pomocą numeru weryfikacyjnego zaświadczenia na stronie Polskiej Izby Inżynierów Budownictwa www.piib.org.pl lub kontaktując się z biurem właściwej Okręgowej Izby Inżynierów Budownictwa.



OŚWIADCZENIE PROJEKTANTA

Oświadczam, zgodnie z wymogiem art. 20 ust. 4 ustawy z dnia 7 lipca 1994 roku Prawo Budowlane (tekst jednolity Dz. U. 2020r., poz. 1333), że niniejszy projekt stanowiący załącznik do zgłoszenia dla inwestycji pn. „Przebudowa drogi powiatowej nr 2548G o przebiegu DK nr 22 – Stanisławka – DP 2550G” zlokalizowanej na działkach o nr ewid. 500 położonej w obrębie 0002 Cierznie, jedn. ewid. 220304_5, nr ewid. 250/1 położonej w obrębie 0008 Rozwory, jedn. ewid. 220304_5 oraz nr ewid. 726, 610/4, 772, 610/3 położonych w obrębie 0004 Grzymisław, jedn. ewid. 220304_5, został sporządzony zgodnie z obowiązującymi przepisami oraz zasadami wiedzy technicznej.

PROJEKTANT BRANŻY DROGOWEJ

.....
mgr inż. Łukasz Śpica

upr. bud. do projektowania
i kierowania robotami budowlanymi
bez ograniczeń w spec. drogowej
POM/0065/PWOD/13

Chojnice, dn. 15.03.2021r.

INFORMACJA DOTYCZĄCA BEZPIECZEŃSTWA
I OCHRONY ZDROWIA

Temat: Przebudowa drogi powiatowej nr 2548G
DK nr 22 – Stanisławka – DP nr 2550G

Nr działek:

500 - obręb 0002 Cierznie, jedn. ewid. 220304_5

250/1 - obręb 0008 Rozwory, jedn. ewid. 220304_5

726, 610/4, 772, 610/3 - obręb 0004 Grzymisław, jedn. ewid. 220304_5

Inwestor: Powiat Człuchowski

Adres inwestora: ul. Wojska Polskiego 1, 77-300 Człuchów

Data opracowania: 15.03.2021 r.

Stanowisko	Imię i nazwisko	Adres	Podpis
Opracowujący	mgr inż. Łukasz Śpica	ul. Bytowska 32 89-600 Chojnice	

Informacja dotycząca bezpieczeństwa i ochrony zdrowia została sporządzona zgodnie z Rozporządzeniem Ministra Infrastruktury z dn. 23.06.2003 r. „w sprawie informacji dotyczącej bezpieczeństwa i ochrony zdrowia” (Dz. Ustaw Nr 120 poz. 1126).

1. Zakres robót oraz kolejność realizacji

Inwestycja pod nazwą „Przebudowa drogi powiatowej nr 2548G DK nr 22 – Stanisławka – DP nr 2550G” swoim zakresem obejmuje:

- odtworzenie trasy i punktów wysokościowych,
- usunięcie krzaków i odrostów istniejących drzew na szerokości pasa drogowego,
- frezowanie pni,
- rozbiórka jezdni o nawierzchni bitumicznej,
- przestawienie wiaty przystankowej,
- ułożenie rury PCV Ø315,
- wykonanie skarpowych ścianek z brukowca,
- oczyszczenie przepustów,
- remont sklepienia i ścianek przepustu kamiennego,
- odnowienie stalowych barier mostowych,
- oczyszczenie stożków i płyty pomostowej mostu,
- ścinkę istniejących poboczy,
- wykonanie robót ziemnych polegających zasadniczo na wykonaniu koryta pod projektowane konstrukcje,
- ustawienie obrzeży betonowych 8x30 cm,
- ustawienie oporników betonowych 12x25 cm,
- ustawienie krawężników betonowych 15x22 cm i 15x30 cm,
- wykonanie nawierzchni zjazdów o nawierzchni z kruszywa łamanego,
- wykonanie nawierzchni chodnika/peronu z kostki betonowej,
- wykonanie nawierzchni zatoki autobusowej z kostki betonowej,
- przełożenie nawierzchni zjazdów z kostki betonowej i płyt drogowych typu JOMB z rozbiórki,
- wzmocnienie istniejącej nawierzchni bitumicznej,
- wykonanie poszerzenia jezdni o nawierzchni bitumicznej,
- wykonanie poboczy o nawierzchni z kruszywa łamanego,

- ustawienie poręczy sprężystych,
- uzupełnienie i wymianę istniejącego oznakowania pionowego,
- wykonanie znaków tymczasowej i docelowej organizacji ruchu.

2. Wykaz istniejących obiektów budowlanych

Droga prowadzi przez miejscowości: Pędziszewo, Stanisławka i Grzymisław, z czego miejscowość Stanisławka stanowi obszar zabudowany. Przedmiotową drogę w ww. miejscowościach otacza zabudowa jednorodzinna i zagrodowa

W pasie drogowym występuje uzbrojenie naziemne tj. linia energetyczna. Jako uzbrojenie podziemne występuje wodociąg oraz kanalizacja sanitarna.

3. Wykaz elementów zagospodarowania działki lub terenu, które mogą stwarzać zagrożenie bezpieczeństwa zdrowia i ludzi.

Stwierdzono brak elementów zagospodarowania działki lub terenu, które mogłyby stwarzać zagrożenie bezpieczeństwa i zdrowia ludzi.

4. Wskazania dotyczące przewidywanych zagrożeń występujących podczas realizacji robót budowlanych.

Zakres robót obejmuje następujące pozycje:

- roboty drogowe wykonywane pod ruchem,
- roboty ziemne:
 - niezachowanie odpowiedniego nachylenia skarpy, obsunięcie lub przysypanie ziemią,
 - składowanie materiałów na krawędzi wykopu,
 - niestaranne wykonanie szalunków lub ich brak,
 - użycie niewłaściwych materiałów do wykonania szalunków,
 - brak lub niewłaściwe zejścia do wykopów,
 - przebywanie w zasięgu pracy ramienia koparki,

W związku z ww. robotami niezbędne jest podjęcie czynności mających na celu takie ich przygotowanie i zabezpieczenie, by w maksymalnym stopniu ograniczyć ryzyko powstawania wypadków i katastrof.

Każda z wymienionych kategorii robót powinna posiadać plan i procedurę bezpiecznego jej wykonywania, zaś pracownicy powinni być przeszkoleni na okoliczność prac przewidzianych w poszczególnych kategoriach.

Do najważniejszych zagrożeń, które mogą występować podczas budowy, zaliczyć należy prace wykonywane „pod ruchem”. Prace te są zawsze bardzo niebezpieczne i należy zwrócić szczególną uwagę na ich odpowiednie przygotowanie i zabezpieczenie.

5. Wskazanie sposobu prowadzenia instruktażu pracowników przed przystąpieniem do realizacji robót szczególnie niebezpiecznych.

Obowiązkiem kierownictwa budowy oraz nadzoru jest zapewnienie przeszkolenia każdego pracownika zatrudnionego na budowie w zakresie bezpieczeństwa i higieny pracy. Szkolenia powinny być prowadzone przez osobę posiadającą stosowne uprawnienia i wiedzę oraz umiejętność przekazywania wiedzy uczestnikom szkolenia. Pracownicy szkoleni mają obowiązek poświadczyć własnym podpisem nabycie wiedzy, która została im przekazana w trakcie szkolenia. Kierownictwo budowy i nadzoru jest zobowiązane do przekazania osobie prowadzącej szkolenia wskazówek, co do programu szkolenia, w którym powinny być w sposób szczególny eksponowane zagrożenia związane z robotami kategorii wymienionych w poprzednim punkcie.

Kierownik budowy i kierownicy niższych szczebli mają obowiązek sprawdzenia, czy pracownik przystępujący do pracy został przeszkolony. Ponadto kierownicy robót kategorii wymienionych w ww. punkcie powinni dodatkowo zwrócić uwagę pracownikom podejmującym pracę na szczególne rodzaje zagrożeń wiążące się z daną kategorią. Dodatkowo kierownicy powinni pouczyć pracowników o obowiązku zwracania uwagi na przypadki niestosowania się innych pracowników do obowiązujących zasad, a w razie rażących przypadków – zgłaszania takich zdarzeń przełożonym.

Kierownik budowy i nadzór jest zobowiązany do okresowego sprawdzania przestrzegania zasad bezpieczeństwa i higieny pracy i sporządzania raportu z tej czynności.

6. Wskazanie środków technicznych i organizacyjnych, zapobiegających niebezpieczeństwom wynikającym z wykonywania robót budowlanych w strefach szczególnego zagrożenia zdrowia lub w ich sąsiedztwie, w tym zapewniających bezpieczną i sprawną komunikację, umożliwiającą szybką ewakuację na wypadek pożaru, awarii i innych zagrożeń.

Kierownik budowy i nadzór mogą wykorzystywać dla zapewnienia bezpieczeństwa robót następujące środki techniczne i sposoby organizacji robót:

- wygradzenia i oznaczenia stref, gdzie prowadzone są roboty szczególnie niebezpieczne,
- informowanie i powiadamianie o miejscu, czasie i sposobach prowadzenia robót niebezpiecznych oraz sposobów zachowania zapewniających bezpieczeństwo,
- harmonizacji i takiego prowadzenia robót niebezpiecznych, by zagrożenia dotyczyły możliwie jak najmniejszej liczby pracowników i miały miejsce w porze, gdy potencjalne zagrożenia tak pracujących na budowie jak i ewentualnych osób postronnych są minimalne,
- zapewnienie pracownikom pracującym w strefach zagrożenia niezbędnych indywidualnych środków ochrony,
- zapewnienie niezbędnych sprawdzeń sprawności i stanu technicznego wykorzystywanych maszyn i urządzeń technicznych pod kątem zapewnienia bezpieczeństwa,
- zapewnienia właściwego zabezpieczenia miejsc i stref niebezpiecznych podczas przerw w pracy (inż. głębokie wykopy, urządzenia elektryczne pod napięciem, zabezpieczenie maszyn i sprzętu przed uruchomieniem przez osoby nieupoważnione, etc.),
- zorganizowanie miejsca, gdzie można udzielać pierwszej pomocy osobom poszkodowanym w wypadkach,
- zorganizowani służby odpowiadającej za bezpieczeństwo i ochronę mienia na budowie.

Szczegółowy plan bioz powinien opracować kierownik budowy zgodnie z cytowanym na wstępie rozporządzeniem.

Telefony alarmowe:

- 112 – ogólnoeuropejski numer alarmowy,
- 997- Policja,
- 998- Państwowa Straż Pożarna,
- 999- Pogotowie ratunkowe.

Opracował:

mgr inż. Łukasz Śpica